



ДЕПАРТАМЕНТ ГРАДОСТРОИТЕЛЬСТВА И АРХИТЕКТУРЫ
АДМИНИСТРАЦИЯ ГОРОДА ПЕРМИ

№ _____

САД-059-22-01-26-779 от 12.07.2018

КОЛЕРНЫЙ ПАСПОРТ ФАСАДОВ

АДРЕС ОБЪЕКТА: г.Пермь, административный район Свердловский,
улица Серпуховская, здание (строение) № 6

6-С-2018-ОФ

ПЕРМЬ 2018г.

Ведомость чертежей комплекта марки ОФ

ЛИСТ	НАИМЕНОВАНИЕ	ПРИМЕЧАНИЯ
1	Общие данные. Ведомость отделки фасадов. Пояснительная записка. Инструкция	
2	Фотофиксация фасадов	
3, 4	Главный фасад	
5, 6	Дворовой фасад	
7	Боковые фасады	
8, 9, 10	Размещение объектов городской информации	
11	Эталоны колеров	

Ведомость отделки фасадов

ПОЗ.	ЭЛЕМЕНТ ФАСАДА	ЭТАЛОН ЦВЕТА	ОБОЗНАЧ.	ВИД ОТДЕЛКИ	ПРИМ.
1	Цоколь			Атмосферостойкая краска	
2	Поле стен на уровне 1-го этажа			Атмосферостойкая краска	
3	Основное поле стен			Атмосферостойкая краска	
4	Перекрытия окон, витрин	белый		Металлопластик. Стеклопакеты.	
5	Входные группы	белый		Металлопластик. Стеклопакеты.	
6	Дверные блоки			Атмосферостойкая краска по металлу	
7	Козырьки			Композитный материал	
8	Лестницы, ступени			Керамогранит с шероховатой поверхностью	
9	Ограждение лестниц			Атмосферостойкая краска по металлу	
10	Ограждение балконов			Атмосферостойкая краска	

Ведомость ссылочных и прилагаемых документов

ОБОЗНАЧЕНИЕ	НАИМЕНОВАНИЕ	ПРИМЕЧАНИЕ
	<u>Ссылочные документы</u>	
Постановление адм-ции г.Перми от 22.02.2017 № 130	«Порядок и критерии согласования колерного паспорта, требований к содержанию колерного паспорта, формы колерного паспорта»	
Постановление адм-ции г.Перми от 25.10.2016 № 958	«Об утверждении стандартных требований к вывескам, их размещению и эксплуатации»	

Пояснительная записка

Целью разработки архитектурных решений фасадов является возвращение зданиям их первоначального облика, но с применением современных конструкций и материалов.

Проектом предполагается демонтировать существующие диссонирующие рекламные конструкции и вывески, входные группы, дополнительное оборудование.

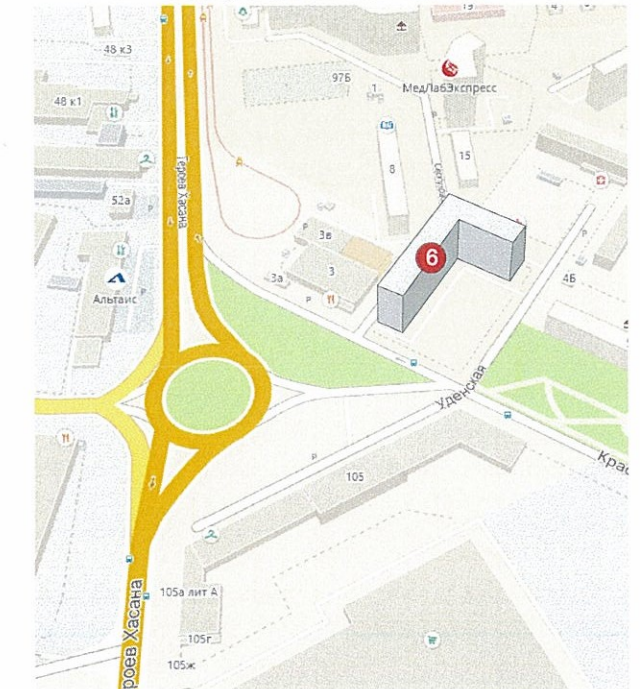
Предлагается привести цветовой решение и оформление фасада к единому архитектурному внешнему виду, с определением возможных мест размещения объектов монументального искусства (мемориальных досок, памятных знаков), объектов городского дизайна, наружной рекламы и визуальной информации, дополнительного оборудования на фасадах зданий.

Жилой дом по ул. Серпуховская, 6 расположен в жилом микрорайоне «Владимирский». Здание 10-ти этажного жилого дома выполнено на базе типовых решений серии Э-600. Высота этажа – 2,8 м.

На первых этажах жилого дома предусмотрено 10 офисов на 67 рабочих мест. Все офисы имеют отдельные входы.

Застройщик: ООО «АВСТРОМ», год строительства 2012.

Ситуационная схема



**ИНСТРУКЦИЯ
о порядке производства работ, связанных
с окраской фасадов и всех наружных частей зданий,
сооружений, строений, расположенных**

1. Окраска фасадов и всех наружных частей зданий, сооружений, строений, ограждений, заборов, павильонов, киосков, ларьков и прочих объектов, расположенных на территории города Перми, может производиться лишь на основании колерного паспорта фасадов на ремонт и окраску, согласованного ДГА г.Перми.

2. До начала процесса окраски здания или какого-либо сооружения должны быть произведены работы по капитальному ремонту всех без исключения наружных частей его, подлежащих окраске.

3. До начала ремонта зданий, имеющих газосветовую рекламу, сообщить рекламораспространителю о предстоящих работах на фасаде здания с целью сохранения вывесок либо их демонтажу.

4. Полуразрушенные и разрушенные архитектурные художественно-скульптурные детали здания, карнизы, колонны, пилястры, капители, фриз, тяги, лепные украшения, барельефы, мозаика, художественная роспись подлежат обязательному восстановлению в своем первоначальном виде.

Категорически запрещается производить окраску здания без предварительного восстановления указанных деталей.

5. Металлические поверхности отдельных частей здания, чугунные решетки, перила балконов и лестниц, кронштейны, дверные и оконные приборы, архитектурно-художественные детали перед окраской очищаются от грязи, ржавчины, старой краски и покрываются вновь лишь масляной краской.

6. В соответствии с выданными образцами цвета (колерами) на окраску здания организация, производящая ремонт здания, составляет пробные образцы цвета, которые наносятся на видное место стены.

Проверку и согласование пробного образца цвета (колера), а также готовности поверхности стены и отдельных наружных частей здания к окраске производит уполномоченный представитель ДГА г. Перми. Без указанной проверки и согласования производить окраску фасада категорически воспрещается.

7. Домоуправления, организации и учреждения, производящие окраску и связанный с ней ремонт здания, несут полную ответственность за точное выполнение настоящей инструкции и привлекаются к ответственности за ее нарушение.

8. Цветовая гамма рекламносителей должна гармонировать с основным колористическим решением фасадов здания.

9. По всем вопросам, связанным с производством работ, необходимо обращаться в ДГА г. Перми (ул. Сибирская, 15, каб. 316, тел. 212-76-98).

Согласовано
ДГА г.Перми - главный специалист
А.В. Шибанов
18.07.18

6-С-2018-ОФ					
Колерный паспорт объекта капитального строительства по ул.Серпуховская № 6 в Свердловском районе города Перми					
Изм.	Кол.уч	Лист	Недок.	Подпись	Дата
		Турицин		<i>Турицин</i>	07.18
				Стадия	Лист
				П	1
				Листов	11
				Общие данные. Ведомость отделки фасадов. Пояснительная записка. Инструкция	
				ООО «Эталон Прикамья», г.Пермь	

Взаим. инв. №
Подпись и дата
Инв. № подл.

Фасады
(существующее положение)



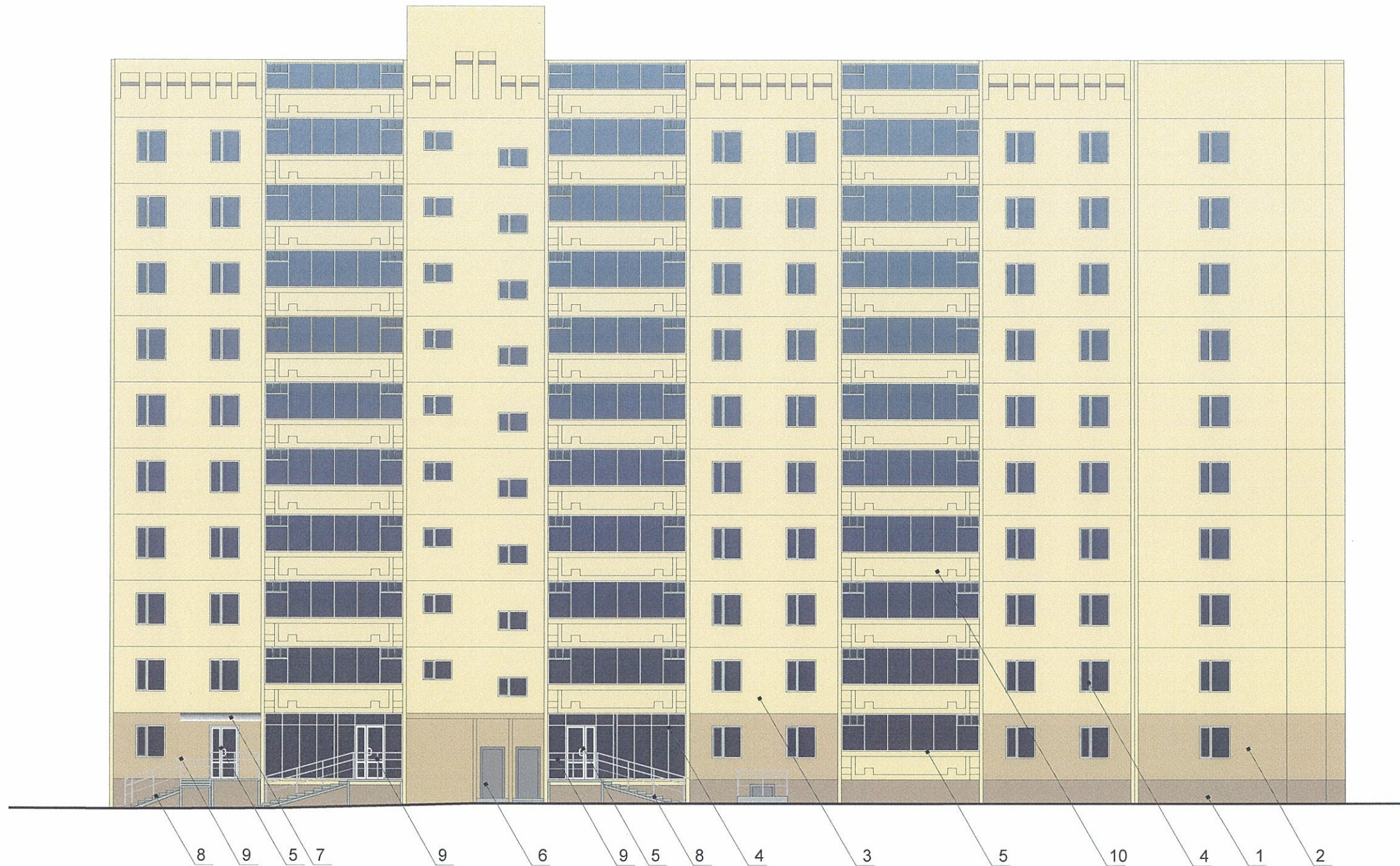
Боковой фасад
(существующее положение)



Дворовой фасад
(существующее положение)



						6-С-2018-ОФ		
						Колерный паспорт объекта капитального строительства по ул.Серпуховская № 6 в Свердловском районе города Перми		
Изм.	Кол.уч	Лист	Недок	Подпись	Дата	Стадия	Лист	Листов
Разработал	Турицин				07.18			
						Фотофиксация фасадов		ООО «Эталон Прикамья», г.Пермь



СОГЛАСОВАНО
 1^й заместитель начальника ДГА
 г. Перми - главный архитектор
 Д.Ю. Лопшин
 "12" июля 2018

ПРИМЕЧАНИЕ:

1. В случае, если наружные лестницы при дополнительно устроенных входах в общественные помещения здания выходят за границы предоставленного земельного участка и красные линии квартала, то устройство дополнительных или переустройство существующих входных групп требует получения разрешения в установленном порядке;

2. В случае устройства или переустройства (перепланировки, ремонта, реконструкции) помещений общественного назначения, их входных групп в обязательном порядке должны быть предусмотрены мероприятия по обеспечению доступности данных помещений для маломобильных групп населения, включая инвалидов, использующих кресла-коляски и собак-проводников (далее-МГН) в соответствии с требованиями СП 59.13330.2016 Свод правил. Доступность зданий и сооружений для маломобильных групп населения. Данный свод правил касается функционально-планировочных элементов зданий и сооружений, их участков или отдельных помещений, доступных для МГН (входные узлы, коммуникации, пути эвакуации, помещения и зоны обслуживания, а также их информационное и инженерное обустройство). В частности, лестницы при входах в общественные помещения должны дублироваться пандусами с уклоном не более 1:20 (5%) или иными средствами подъема (подъемные платформы, лифты и т.д.). Согласно вышеуказанному Своду правил наружные лестницы и пандусы должны иметь поручни с учетом технических требований к опорным стационарным устройствам по ГОСТ Р 51261; размеры входной площадки при открывании дверей наружу должны быть не менее 1,4 x 2,0 или 1,5 x 1,85; размеры входной площадки с пандусом не менее 2,2 x 2,2 м.

- место допустимого размещения дополнительного оборудования

						6-С-2018-ОФ		
						Колерный паспорт объекта капитального строительства по ул.Серпуховская № 6 в Свердловском районе города Перми		
Изм.	Кол.уч	Лист	Недок	Подпись	Дата	Стадия	Лист	Листов
				<i>[Signature]</i>	07.18	П	3	
Разработал Турицин						Главный фасад		
						ООО «Эталон Прикамья», г.Пермь		



1. Размещение дополнительного оборудования, дополнительных элементов и устройств на фасадах объектов капитального строительства допускается при соблюдении следующих условий:

- а) единое архитектурное и цветовое решение фасадов (в том числе размер, форма, цвет, материал);
- б) соответствие архитектурному решению фасадов, предусмотренному проектной документацией, с привязкой к основным композиционным осям фасадов (системе горизонтальных и вертикальных осей);
- в) соответствие ГОСТам, техническим регламентам, установленным законодательством Российской Федерации в области обеспечения санитарно-эпидемиологического благополучия населения, пожарной безопасности;

2. Размещение наружных блоков систем кондиционирования и вентиляции допускается:

- а) на кровле объектов капитального строительства;
- б) на оконных и дверных проемах в единой (вертикальной, горизонтальной) системе осей фасадов, в окнах подвального этажа, в плоскости остекления без выхода за плоскость фасадов с использованием маскирующих ограждений (решеток, жалюзи).

3. Размещение наружных блоков систем кондиционирования и вентиляции на поверхности главных фасадов, в оконных и дверных проемах за плоскостью фасадов не допускается:

- а) над пешеходными тротуарами;
- б) на высоте менее 3,0 м от поверхности земли.

4. Антенны должны размещаться:

- а) на кровле объектов капитального строительства - компактными упорядоченными группами, с использованием единой несущей основы, в том числе с устройством ограждения, а также с учетом требований действующего законодательства;
- б) на дворовых фасадах, глухих стенах, не просматривающихся с улицы;
- в) на дворовых фасадах - в простенках между окнами на пересечении вертикальной оси простенка и оси, соответствующей верхней границе проема.

СОГЛАСОВАНО
1^й заместитель начальника ДГА
г. Перми - главный архитектор
Д.Ю. Липшин
"12" июля 2018г.

						6-С-2018-ОФ		
						Колерный паспорт объекта капитального строительства по ул.Серпуховская № 6 в Свердловском районе города Перми		
Изм.	Кол.уч	Лист	№ док	Подпись	Дата	Стадия	Лист	Листов
Разработал		Турицин			07.18			
						Главный фасад		ООО «Эталон Прикамья», г.Пермь



ПРИМЕЧАНИЕ:

1. В случае, если наружные лестницы при дополнительно устроенных входах в общественные помещения здания выходят за границы предоставленного земельного участка и красные линии квартала, то устройство дополнительных или переустройство существующих входных групп требует получения разрешения в установленном порядке;
2. В случае устройства или переустройства (перепланировки, ремонта, реконструкции) помещений общественного назначения, их входных групп в обязательном порядке должны быть предусмотрены мероприятия по обеспечению доступности данных помещений для маломобильных групп населения, включая инвалидов, использующих кресла-коляски и собак-проводников (далее-МГН) в соответствии с требованиями СП 59.13330.2016 Свод правил. Доступность зданий и сооружений для маломобильных групп населения. Данный свод правил касается функционально-планировочных элементов зданий и сооружений, их участков или отдельных помещений, доступных для МГН (входные узлы, коммуникации, пути эвакуации, помещения и зоны обслуживания, а также их информационное и инженерное обустройство). В частности, лестницы при входах в общественные помещения должны дублироваться пандусами с уклоном не более 1:20 (5%) или иными средствами подъема (подъемные платформы, лифты и т.д.). Согласно вышеуказанному Своду правил наружные лестницы и пандусы должны иметь поручни с учетом технических требований к опорным стационарным устройствам по ГОСТ Р 51261; размеры входной площадки при открывании дверей наружу должны быть не менее 1,4 x 2,0 или 1,5 x 1,85; размеры входной площадки с пандусом не менее 2,2 x 2,2 м.

СОГЛАСОВАНО
 1^й заместитель начальника ДГА
 г. Перми - главный архитектор
 Д.Ю. Папшин
 "12" июля 2018г.

						6-С-2018-ОФ		
						Колерный паспорт объекта капитального строительства по ул.Серпуховская № 6 в Свердловском районе города Перми		
Изм.	Кол.уч	Лист	№ док	Подпись	Дата	Стадия	Лист	Листов
Разработал		Турицин			07.18	П	5	
						Дворовой фасад		ООО «Эталон Прикамья», г.Пермь



1. Размещение дополнительного оборудования, дополнительных элементов и устройств на фасадах объектов капитального строительства допускается при соблюдении следующих условий:

а) единое архитектурное и цветное решение фасадов (в том числе размер, форма, цвет, материал);

б) соответствие архитектурному решению фасадов, предусмотренному проектной документацией, с привязкой к основным композиционным осям фасадов (системе горизонтальных и вертикальных осей);

в) соответствие ГОСТам, техническим регламентам, установленным законодательством Российской Федерации в области обеспечения санитарно-эпидемиологического благополучия населения, пожарной безопасности;

2. Размещение наружных блоков систем кондиционирования и вентиляции допускается:

а) на кровле объектов капитального строительства;

б) на оконных и дверных проемах в единой (вертикальной, горизонтальной) системе осей фасадов, в окнах подвального этажа, в плоскости остекления без выхода за плоскость фасадов с использованием маскирующих ограждений (решеток, жалюзи).

3. Размещение наружных блоков систем кондиционирования и вентиляции на поверхности главных фасадов, в оконных и дверных проемах за плоскостью фасадов не допускается:

а) над пешеходными тротуарами;

б) на высоте менее 3,0 м от поверхности земли.

4. Антенны должны размещаться:

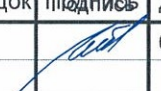
а) на кровле объектов капитального строительства - компактными упорядоченными группами, с использованием единой несущей основы, в том числе с устройством ограждения, а также с учетом требований действующего законодательства;

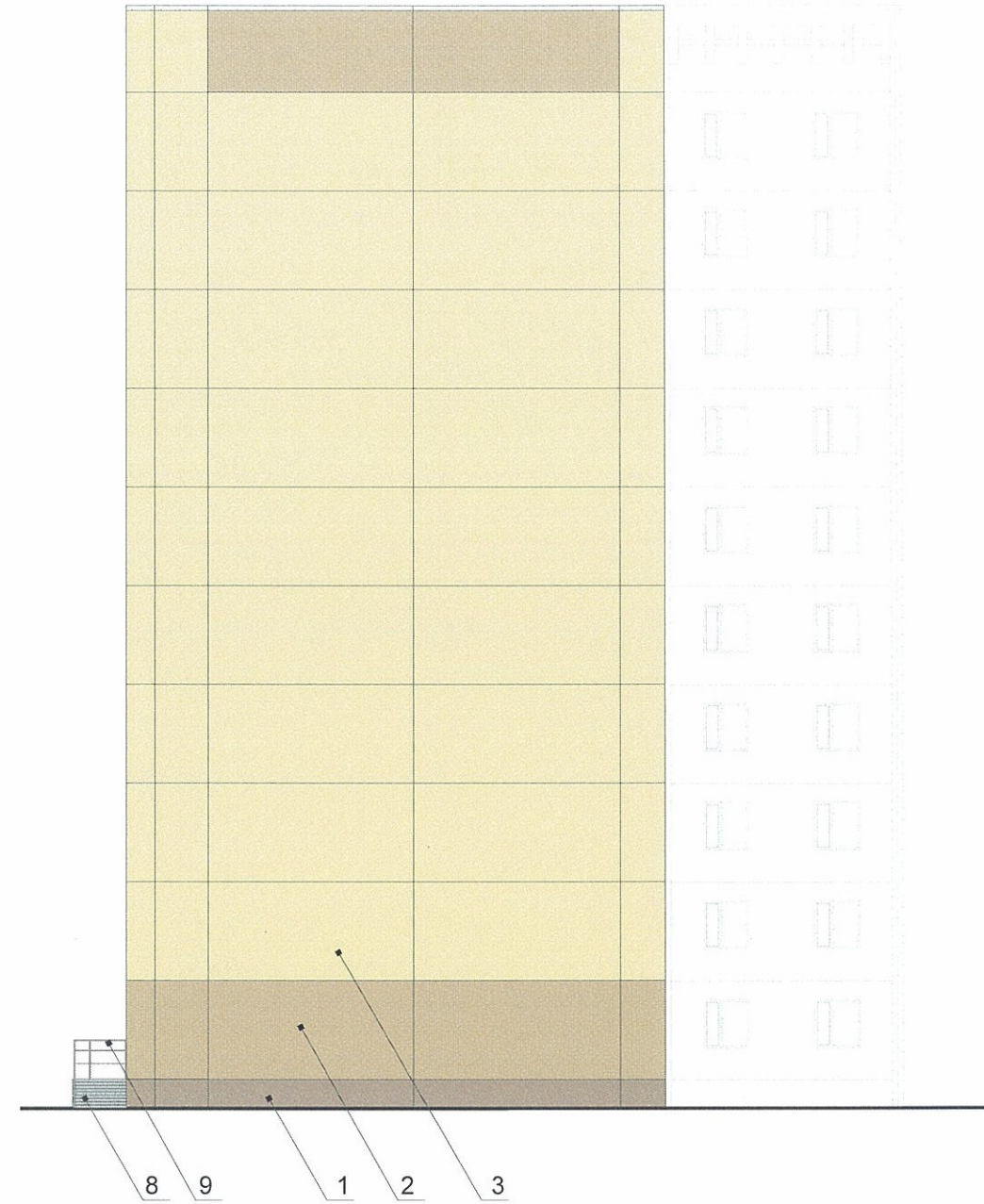
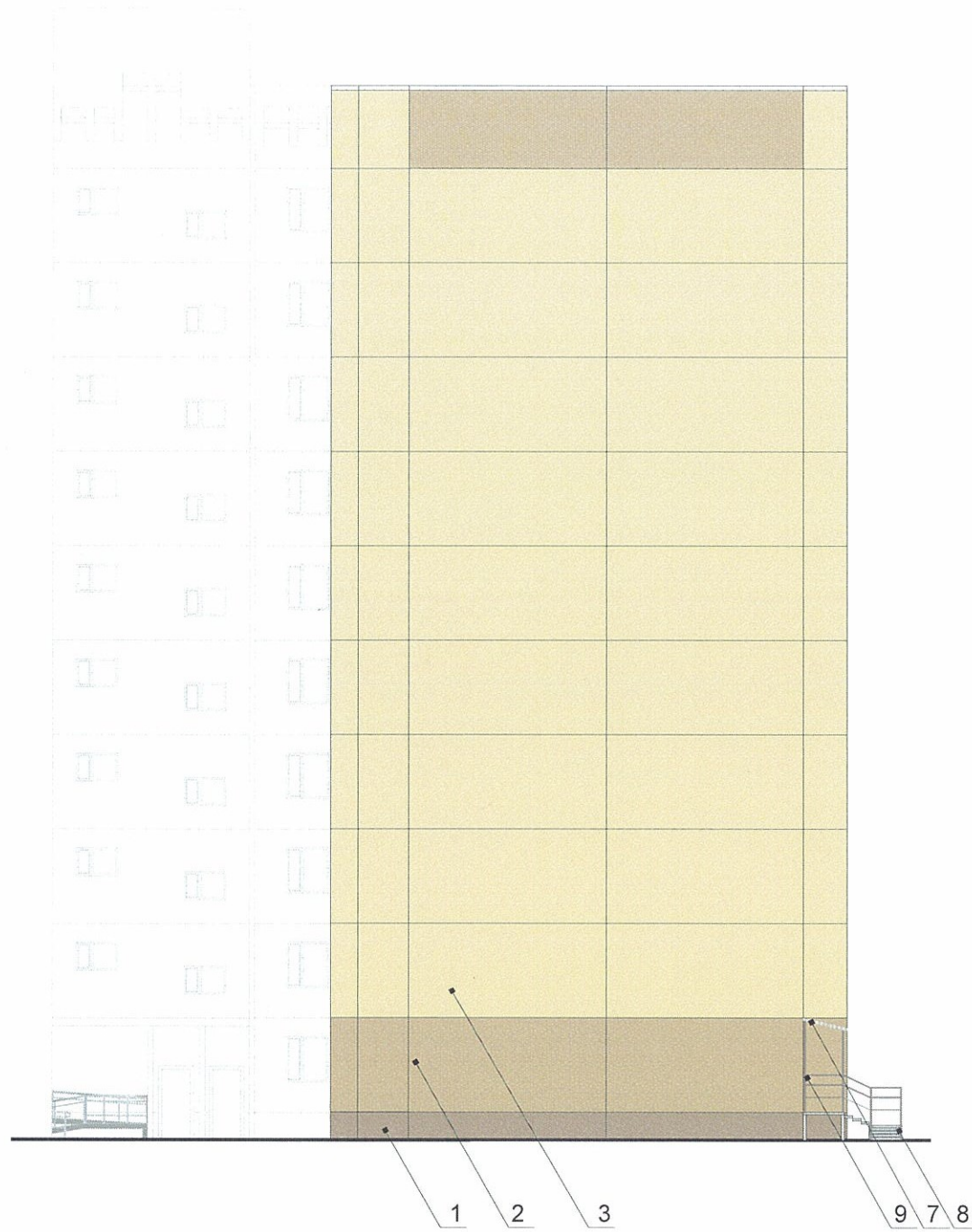
б) на дворовых фасадах, глухих стенах, не просматривающихся с улицы;

в) на дворовых фасадах - в простенках между окнами на пересечении вертикальной оси простенка и оси, соответствующей верхней границе проема.



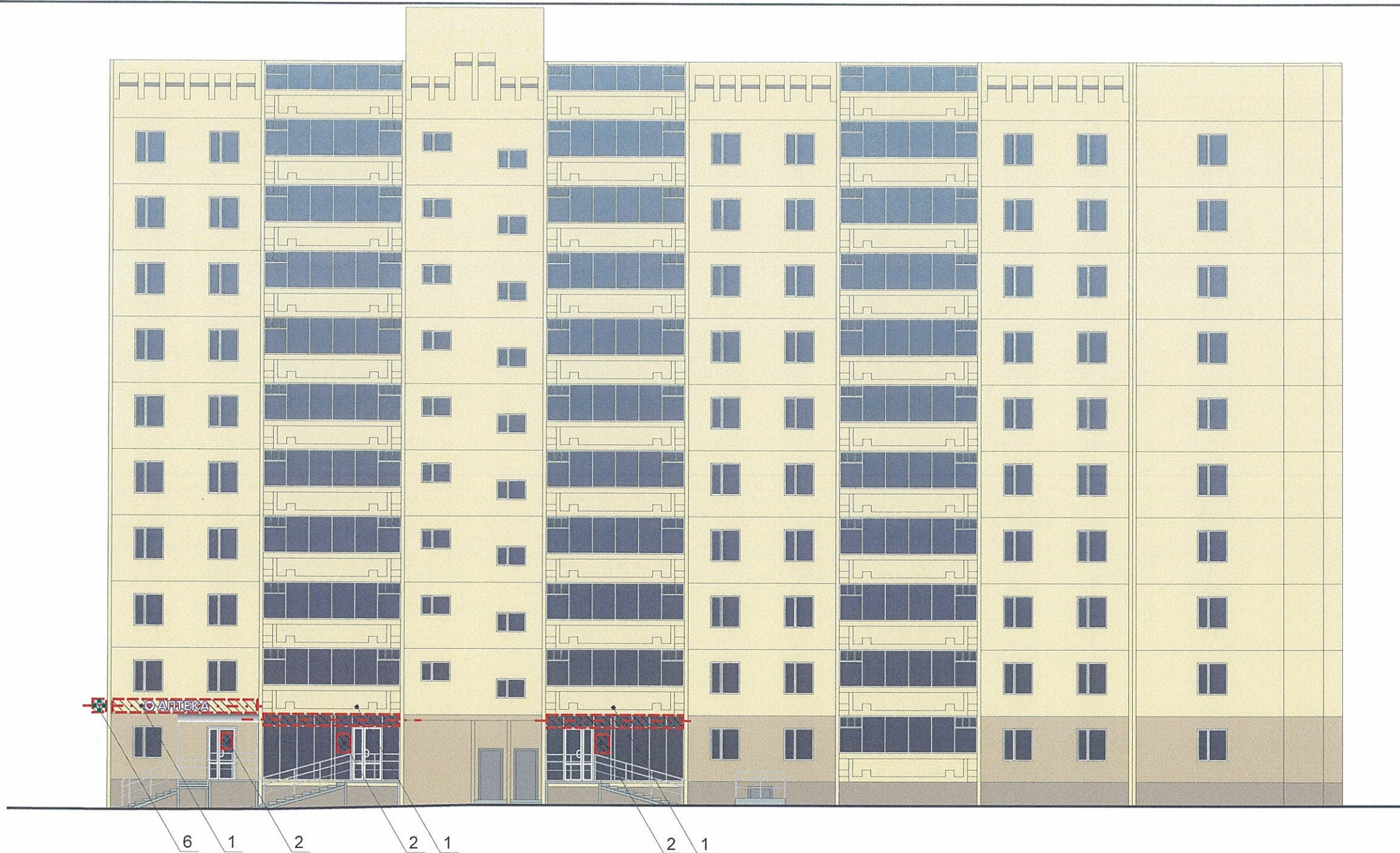
 - место допустимого размещения дополнительного оборудования

						6-С-2018-ОФ		
						Колерный паспорт объекта капитального строительства по ул.Серпуховская № 6 в Свердловском районе города Перми		
Изм.	Кол.уч	Лист	№ док	Подпись	Дата	Стадия	Лист	Листов
Разработал	Турицин				07.18	П	6	
						Дворовой фасад		ООО «Эталон Прикамья», г.Пермь



СОГЛАСОВАНО
 1^й заместитель начальника ДГА
 г. Перми - главный архитектор
 Д.Ю. Шапшин
 "12" июля 2018г.

						6-С-2018-ОФ		
						Колерный паспорт объекта капитального строительства по ул.Серпуховская № 6 в Свердловском районе города Перми		
Изм.	Кол.уч	Лист	№ док	Подпись	Дата	Стадия	Лист	Листов
Разработал		Турицин			07.18			
						Боковые фасады		ООО «Эталон Прикамья», г.Пермь

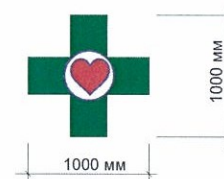


Условные обозначения

- - - - - единая горизонтальная ось
- место допустимого размещения объектов городской информации (вывески и рекламные конструкции)

Ведомость размещения рекламоносителей и городской информации

Поз.	Название, тип рекламы	Эталон цвета	Наличие, тип подсветки
1	Объемные буквы на металлических направляющих. Оргстекло, дерево, металл, пластик.	Фирменные цвета	При необходимости
2	Табличка-режимник одиночная или модульных габаритов. Оргстекло, металл, пластик или самоклеющиеся пленки по стеклу	Фирменные цвета	
3	Знак адресации. Оргстекло, металл, пластик	Синий, белый	
4	Логотипы, объемные буквы. Оргстекло, дерево, металл, пластик.	Фирменные цвета	При необходимости
5	Панель-кронштейн. Оргстекло, дерево, металл, пластик.	Фирменные цвета	При необходимости
6	Объект монументального искусства (граффити)		



Управление архитектуры и городского дизайна
ДГА администрации г.Перми
**СООТВЕТСТВУЕТ АРХИТЕКТУРНОМУ
ОБЛИКУ ГОРОДА ПЕРМИ**
«12/07/2018»
Подпись: *Карась С.В.*

ПРИМЕЧАНИЕ:

1. Указания к размещению объектов городской информации см. лист 9;

						6-С-2018-ОФ		
						Колерный паспорт объекта капитального строительства по ул. Серпуховская № 6 в Свердловском районе города Перми		
Изм.	Кол.уч	Лист	№ док	Подпись	Дата			
	Разработал	Турицин		<i>[Signature]</i>	07.18	Стадия	Лист	Листов
						П	8	
						Размещение объектов городской информации		
						ООО «Эталон Прикамья», г.Пермь		



Условные обозначения

- - - - - единая горизонтальная ось
- место допустимого размещения объектов городской информации (вывески и рекламные конструкции)

ПРИМЕЧАНИЕ:

1. Размещение вывесок и рекламных конструкций должно осуществляться в границах места допустимого размещения объектов, установленных данным колерным паспортом;
2. Размещение вывесок по отношению друг к другу, их конфигурация и наполненность информацией должны соответствовать Стандартным требованиям к вывескам, их размещению и эксплуатации, утвержденным Постановлением администрации города Перми от 25.10.2016 № 958;
3. В случае, если планируемые к размещению вывески не соответствуют Постановлению администрации города Перми от 25.10.2016 № 958, потребуется внесение изменений в настоящий колерный паспорт;
4. Размещение рекламных конструкций производится на основании отдельного разрешения в соответствии с требованиями Решения Пермской городской Думы от 27.01.2009 № 11 «Об утверждении Положения о порядке установки и эксплуатации рекламных конструкций на территории города Перми»;
5. Единая горизонтальная ось – это условная прямая линия, относительно которой располагаются информационные конструкции. Определяется как половина расстояния между верхним и нижним архитектурным элементом (окна, наличники, карниз, фриз и др.), выделяющимся (западающим, выступающим) из плоскости стены.
6. Размеры одиночных табличек-режимников должны быть одинаковыми.
7. Размеры, материалы навигационных конструкций (таблички) должны быть одинаковыми и отцентрированы между собой.

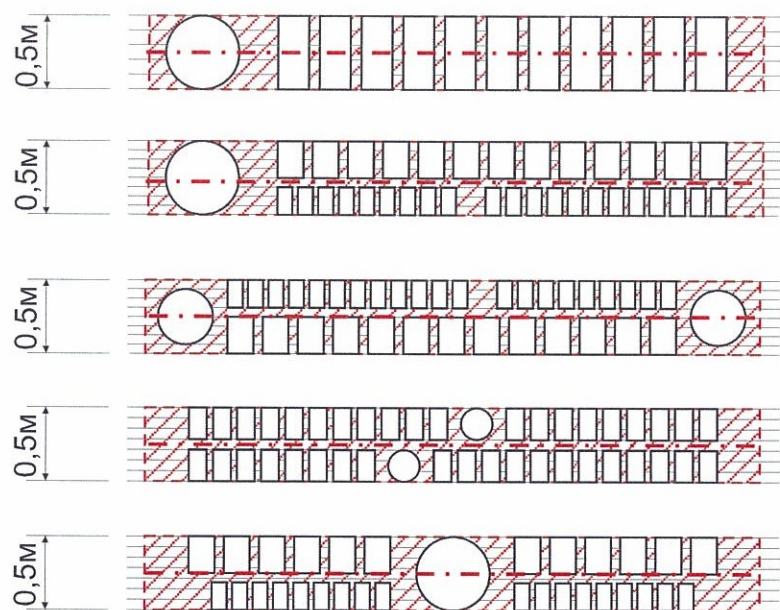
ПРИМЕЧАНИЕ:

1. Ведомость размещения рекламоносителей и городской информации см. лист 8;

Управление архитектуры и городского дизайна
ДГА администрации г.Перми
**СООТВЕТСТВУЕТ АРХИТЕКТУРНОМУ
ОБЛИКУ ГОРОДА ПЕРМИ**
«12» 07 2018
Карась С.А. Подпись

						6-С-2018-ОФ		
						Колерный паспорт объекта капитального строительства по ул.Серпуховская № 6 в Свердловском районе города Перми		
Изм.	Кол.уч	Лист	№ док	Подпись	Дата			
Разработал		Турицин		<i>Турицин</i>	07.18	Стадия	Лист	Листов
						П	9	
						Размещение объектов городской информации		ООО «Эталон Прикамья», г.Пермь

Пример компоновки объемных букв и/или логотипов, знаков относительно оси размещения объектов городской информации



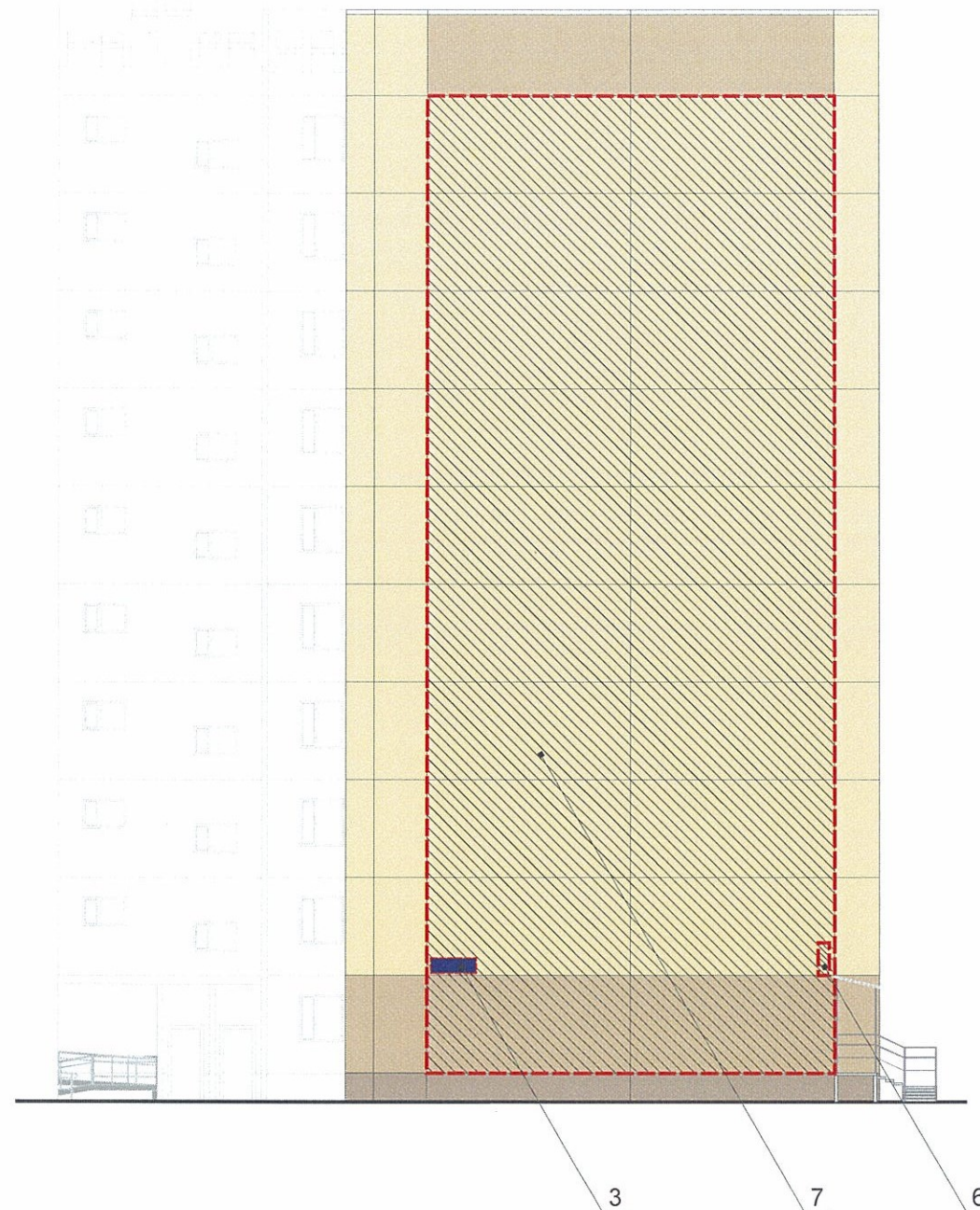
Условные обозначения

- - - - - единая горизонтальная ось
- место допустимого размещения объектов городской информации (вывески и рекламные конструкции)

ПРИМЕЧАНИЕ:

1. Размещение вывесок и рекламных конструкций должно осуществляться в границах места допустимого размещения объектов, установленных данным колерным паспортом;
2. Размещение вывесок по отношению к друг к другу, их конфигурация и наполненность информацией должны соответствовать Стандартным требованиям к вывескам, их размещению и эксплуатации, установленным и утвержденным Постановлением администрации города Перми от 25.10.2016 № 958;
3. В случае, если планируемые к размещению вывески не соответствуют Постановлению администрации города Перми от 25.10.2016 № 958, потребуется внесение изменений в настоящий колерный паспорт;
4. Размещение рекламных конструкций производится на основании отдельного разрешения в соответствии с требованиями Решения Пермской городской Думы от 27.01.2009 № 11 «Об утверждении Положения о порядке установки и эксплуатации рекламных конструкций на территории города Перми»;
5. Единая горизонтальная ось – это условная прямая линия, относительно которой располагаются информационные конструкции. Определяется как половина расстояния между верхним и нижним архитектурным элементом (окна, наличники, карниз, фриз и др.), выделяющимся (западающим, выступающим) из плоскости стены.
6. Размеры одиночных табличек-режимников должны быть одинаковыми.
7. Размеры, материалы навигационных конструкций (таблички) должны быть одинаковыми и отцентрированы между собой.

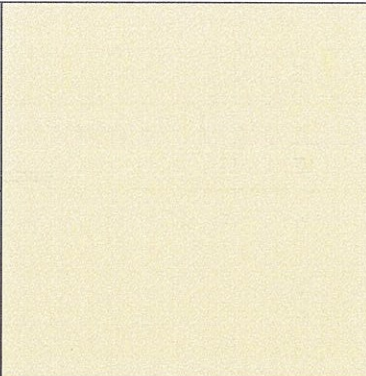
Управление архитектуры и городского дизайна
ДГА администрации г.Перми
**СООТВЕТСТВУЕТ АРХИТЕКТУРНОМУ
ОБЛИКУ ГОРОДА ПЕРМИ**
«12» 07 / 2018
Карачев С.А. Подпись

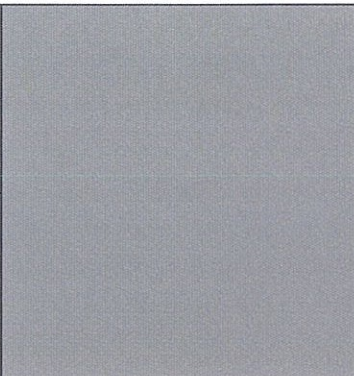


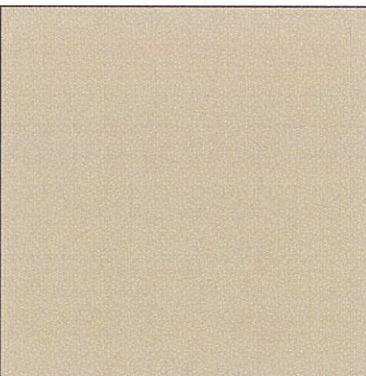
ПРИМЕЧАНИЕ:


1. Ведомость размещения рекламоносителей и городской информации см. лист 8;

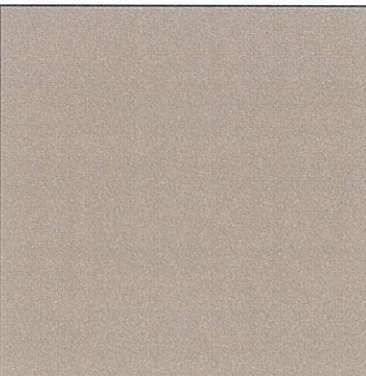
						6-С-2018-ОФ		
						Колерный паспорт объекта капитального строительства по ул.Серпуховская № 6 в Свердловском районе города Перми		
Изм.	Кол.уч	Лист	№ док	Подпись	Дата	Стадия	Лист	Листов
Разработал	Турицин			<i>Турицин</i>	07.18			
						Размещение объектов городской информации		ООО «Эталон Прикамья», г.Пермь

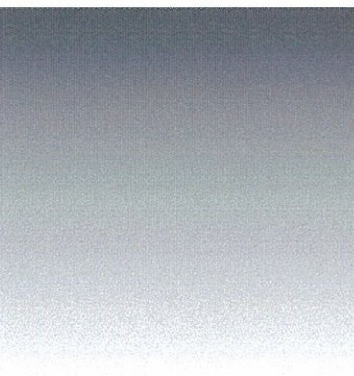
Позиция согласно ведомости отделки фасадов	Координаты цвета	C:	5	
		M:	4	
		Y:	42	
		K:	0	
		R:	246	
		G:	236	
		B:	172	
3				

Позиция согласно ведомости отделки фасадов	Координаты цвета	C:	0	
		M:	0	
		Y:	0	
		K:	90	
		R:	67	
		G:	66	
		B:	66	
6				


Позиция согласно ведомости отделки фасадов	Координаты цвета	C:	21	
		M:	23	
		Y:	51	
		K:	10	
		R:	196	
		G:	178	
		B:	132	
2				

Позиция согласно ведомости отделки фасадов	Керамогранит			
8				

Позиция согласно ведомости отделки фасадов	Координаты цвета	C:	31	
		M:	29	
		Y:	48	
		K:	16	
		R:	169	
		G:	158	
		B:	128	
1				

Позиция согласно ведомости отделки фасадов	Металлический профиль			
7				

СОГЛАСОВАНО
 1^й заместитель начальника ДГА
 г. Перми - главный архитектор
 Д.Ю. Папшин
 "12" июля 2018г.

						6-С-2018-ОФ		
						Колерный паспорт объекта капитального строительства по ул.Серпуховская № 6 в Свердловском районе города Перми		
Изм.	Кол.уч	Лист	№ док	Подпись	Дата	Стадия	Лист	Листов
Разработал		Турицин			07.18			
						Эталоны коллеров		ООО «Эталон Прикамья», г.Пермь