



ДЕПАРТАМЕНТ ГРАДОСТРОИТЕЛЬСТВА И АРХИТЕКТУРЫ
АДМИНИСТРАЦИИ ГОРОДА ПЕРМИ

ООО «ПК «Северная корона»

22.08.2018 № СЭД-22-01-40-2462
КОЛЕРНЫЙ ПАСПОРТ

АДРЕС ОБЪЕКТА: г.Пермь, административный район Дзержинский,
улица Шоссе Космонавтов, здание (строение) № 47

ПЕРМЬ 2018 г.

Пояснительная записка.

Ведомость чертежей комплекта марки ОФ

| ЛИСТ | НАИМЕНОВАНИЕ | ПРИМЕЧАНИЯ |
|------|---|------------|
| 1 | Общие данные, инструкции, ведомость отделки фасадов | |
| 2 | Ситуационный план | |
| 3 | Фотофиксация фасадов | |
| 4 | Главный фасад | |
| 5 | Боковой фасад | |
| 6 | Дворовой фасад | |
| 7 | Боковой фасад | |
| 8 | Размещение объектов городской информации | |
| 9 | Эталоны колеров | |
| 10 | | |

Объект – нежилое двухэтажное капитальное строение. Здание автомойки.

Год постройки _____ 2002 _____

Проектом предполагается определение типа отделки и цветового решения фасадов, определение мест размещения наружной рекламы и визуальной информации, дополнительного оборудования
Проект разработан в соответствии с требованиями Постановления администрации г. Перми от 22.02.2017 г. № 130

Инструкция

О порядке производства работ, связанных с окраской фасадов и всех наружных частей зданий, сооружений, строений, расположенных на территории города Перми


- Окраска (отделка) фасадов и всех наружных частей зданий, сооружений, строений, ограждений, заборов, павильонов, киосков, ларьков и прочих объектов, расположенных на территории города Перми, может производиться лишь на основании колерного паспорта фасадов на ремонт и окраску, согласованного ДГА г. Перми
- До начала процесса окраски (отделки) здания или какого-либо сооружения должны быть произведены работы по капитальному ремонту всех без исключения наружных частей его, подлежащих окраске.
- До начала ремонта зданий, имеющих газосветовую рекламу, сообщить рекламораспространителю о предстоящих работах на фасаде здания с целью сохранения вывесок либо их демонтажу.
- Полуразрушенные и разрушенные архитектурные художественно-скульптурные детали здания, карнизы, колонны, пилястры, капители, фризы, тяги, лепные украшения, барельефы, мозаика, художественная роспись подлежат обязательному восстановлению в своем первоначальном виде. Категорически запрещается производить окраску здания без предварительного восстановления указанных деталей.
- Металлические поверхности отдельных частей здания, чугунные решетки, перила балконов и лестниц, кронштейны, дверные и оконные приборы, архитектурно-художественные детали перед окраской очищаются от грязи, ржавчины, старой краски и покрываются вновь лишь масляной краской.
- В соответствии с выданными образцами цвета (колерами) на окраску (отделку) здания, организация, производящая ремонт здания, составляет пробные образцы цвета, которые наносятся на видное место стены.
- Проверку и согласование пробного образца цвета (колера), а также готовности поверхности стены и отдельных наружных частей здания к окраске производит уполномоченным представителем ДГА г. Перми. Без указанной проверки и согласования производить окраску (отделку) фасада категорически воспрещается.
- Домоуправления, организации и учреждения, производящие окраску (отделку) и связанный с нею ремонт здания, несут полную ответственность за точное выполнение настоящей инструкции и привлекаются к административной ответственности за нарушение её.
- Цветовая гамма рекламоносителей должна гармонировать с основным колористическим решением фасадов здания.
- По всем вопросам, связанным с производством работ, необходимо обращаться в ДГА г. Перми (ул. Сибирская, 15, каб. 316, тел. 212-76-98)

20
18
18
29 08
18
Карацев С.А.

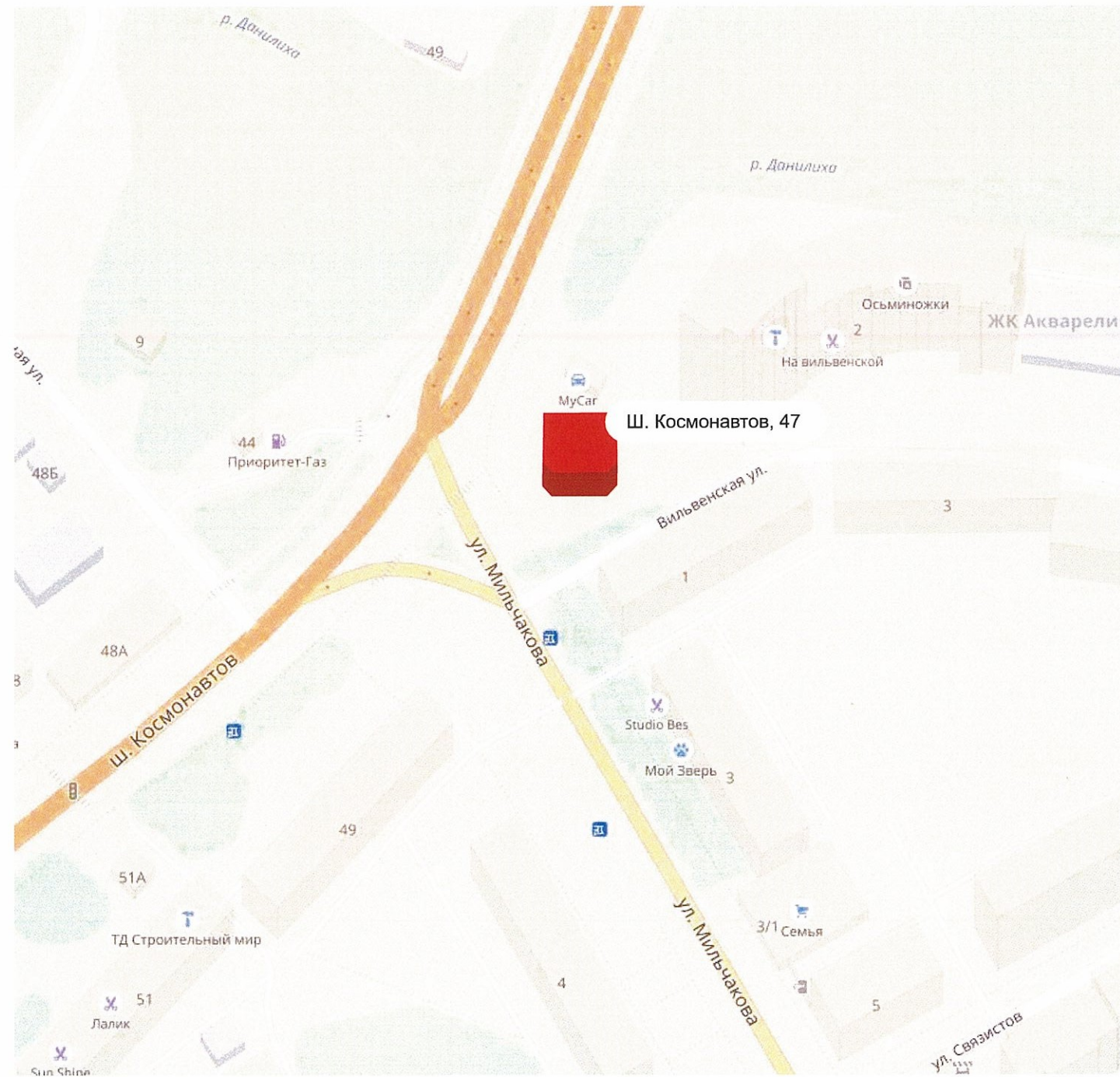
Ведомость отделки фасадов

| ПОЗ. | ЭЛЕМЕНТ ФАСАДА | ЭТАЛОН ЦВЕТА | ОБОЗНАЧ. | ВИД ОТДЕЛКИ | ПРИМ. |
|------|--------------------|---|----------|-------------------------|-------|
| 1 | Основное поле стен |  | | Сендвич-панель | |
| 2 | Окна | белый | | Металлопластик | |
| 3 | Двери | белый | | Металлопластик | |
| 4 | Кровля |  | | Профлист, металлический | |
| 5 | Водостоки | белый | | Эмаль по металлу | |
| 6 | Ворота |  | | Металлический щит | |
| 7 | Цоколь |  | | Керамическая плитка | |
| 8 | | | | | |
| 9 | | | | | |

Взам. инв. №
Подпись и Дата
Инв. № подл.

| Изм. | Кол.уч. | Лист | № док | Подпись | Дата | | | |
|---------|---------|-------------|-------|---|------|---|------|--------|
| Разраб. | | Олина А. Г. | |  | 8.18 | | | |
| | | | | | | Колерный паспорт объекта капитального строительства по ул. Ш. Космонавтов, № 47, Индустриальный района г.Перми. | | |
| | | | | | | Стадия | Лист | Листов |
| | | | | | | П | 1 | 9 |
| | | | | | | Общие данные | | |
| | | | | | | ООО «ПК«Северная корона» | | |

Ситуационный план



| | | |
|------------|----------------|-------------|
| Взам.инв.№ | Подпись и дата | Инв.№ подл. |
| | | |

В соответствии с Градостроительным кодексом Российской Федерации и Постановлением администрации города Перми от 22.02.2017 № 130 «Об утверждении Порядка и критериев согласования колерного паспорта, требований к содержанию колерного паспорта, формы колерного паспорта» согласованные департаментом градостроительства и архитектуры администрации города Перми проекты колерных паспортов либо проекты изменений в колерные паспорта не являются разрешительной документацией на строительство, реконструкцию объекта капитального строительства; не являются правовым основанием на устройство пристроек, навесов, козырьков.

| | | | | | | | | |
|-------------------|--------|-------------|------|--------------------|------|--|------|--------|
| | | | | | | Колерный паспорт объекта капитального строительства по ул. Ш. Космонавтов, № 47 , Индустриальный район г.Перми. | | |
| Изм. | Кол.уч | Лист | №док | Подпись | Дата | | | |
| Разраб. | | Олина А. Г. | | <i>[Signature]</i> | 8.18 | Стадия | Лист | Листов |
| | | | | | | П | 2 | 9 |
| Ситуационный план | | | | | | ООО «ПК«Северная корона» | | |

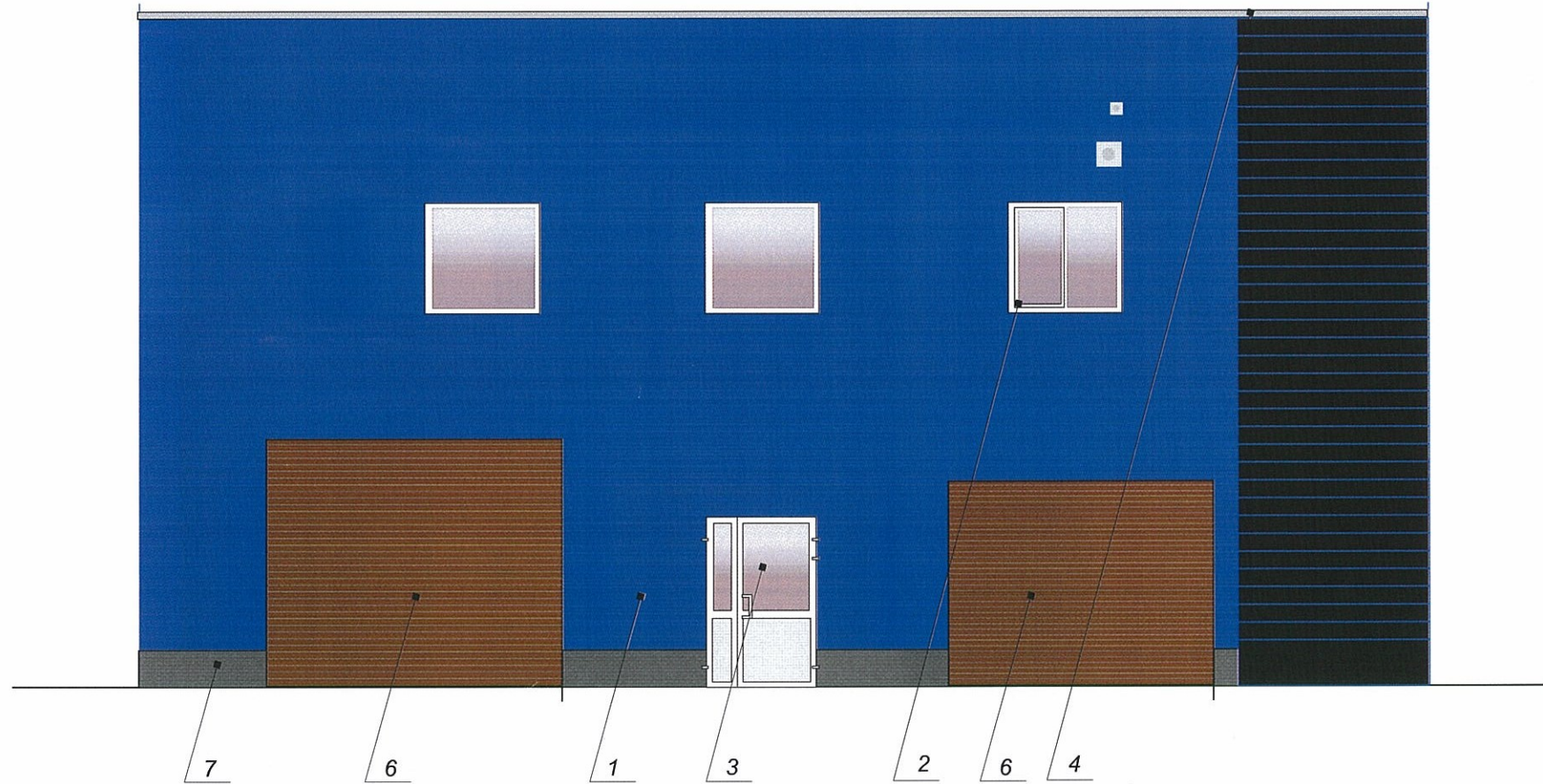
Существующее состояние фасадов (фотофиксация)



| |
|----------------|
| Взам.инв.№ |
| Подпись и Дата |
| Инв.№ подл. |

| | | | | | | | | |
|------|---------|------|-------------|--------------------|------|---|------|--------------------------|
| | | | | | | Колерный паспорт объекта капитального строительства по ул. Ш. Космонавтов, № 47, Индустриальный района г.Перми. | | |
| Изм. | Кол.уч | Лист | Недок | Подпись | Дата | Стадия | Лист | Листов |
| | Разраб. | | Олина А. Г. | <i>[Signature]</i> | 8.18 | | | |
| | | | | | | П | 3 | 9 |
| | | | | | | Существующее состояние фасадов (фотофиксация) | | ООО «ПК«Северная корона» |

Главный фасад



ПРИМЕЧАНИЕ:

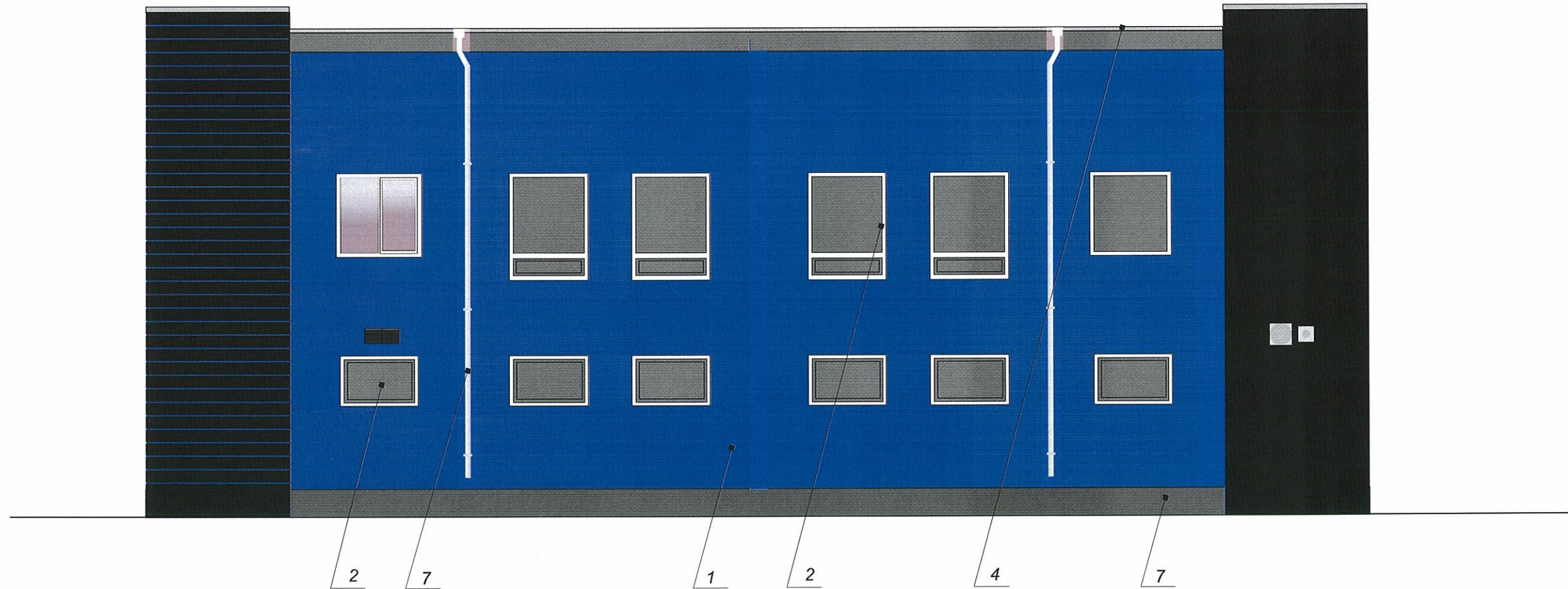
1. Размещение дополнительного оборудования, дополнительных элементов и устройств на фасадах объектов капитального строительства допускается при соблюдении следующих условий:
 - а) единое архитектурное и цветовое решение фасадов (в том числе размер, форма, цвет, материал);
 - б) соответствие архитектурному решению фасадов, предусмотренному проектной документацией, с привязкой к основным композиционным осям фасадов (системе горизонтальных и вертикальных осей);
 - в) соответствие ГОСТам, техническим регламентам, установленным законодательством Российской Федерации в области обеспечения санитарно-эпидемиологического благополучия населения, пожарной безопасности;
2. Размещение наружных блоков систем кондиционирования и вентиляции допускается:
 - а) на кровле объектов капитального строительства;
 - б) на оконных и дверных проемах в единой (вертикальной, горизонтальной) системе осей фасадов, в окнах подвального этажа, в плоскости остекления без выхода за плоскость фасадов с использованием маскирующих ограждений (решеток, жалюзи).
3. Размещение наружных блоков систем кондиционирования и вентиляции на поверхности главных фасадов, в оконных и дверных проемах за плоскостью фасадов не допускается:
 - а) над пешеходными тротуарами;
 - б) на высоте менее 3,0 м от поверхности земли.
4. Антенны должны размещаться:
 - а) на кровле объектов капитального строительства - компактными упорядоченными группами, с использованием единой несущей основы, в том числе с устройством ограждения, а также с учетом требований действующего законодательства;
 - б) на дворовых фасадах, глухих стенах, не просматривающихся с улицы;
 - в) на дворовых фасадах - в простенках

СОГЛАСОВАНО
 20 18 заместитель начальника ДГА
 г. Пермь - главный архитектор
 Ю. Валшин Карасев ОА
 29 08 2018

| |
|----------------|
| Взам. инв. № |
| Подпись и дата |
| Инв. № подл. |

| Изм. | Кол.уч. | Лист | Недок. | Подпись | Дата | | | |
|---------|---------|-------------|--------|--------------|------|---|------|--------------------------|
| Разраб. | | Олина А. Г. | | <i>Олина</i> | 8.18 | Колерный паспорт объекта капитального строительства по ул. Ш. Космонавтов, № 47, Индустриальный района г.Перми. | | |
| | | | | | | Стадия | Лист | Листов |
| | | | | | | П | 4 | 9 |
| | | | | | | Существующее состояние фасадов (фотофиксация) | | ООО «ПК«Северная корона» |

Боковой фасад



ПРИМЕЧАНИЕ:

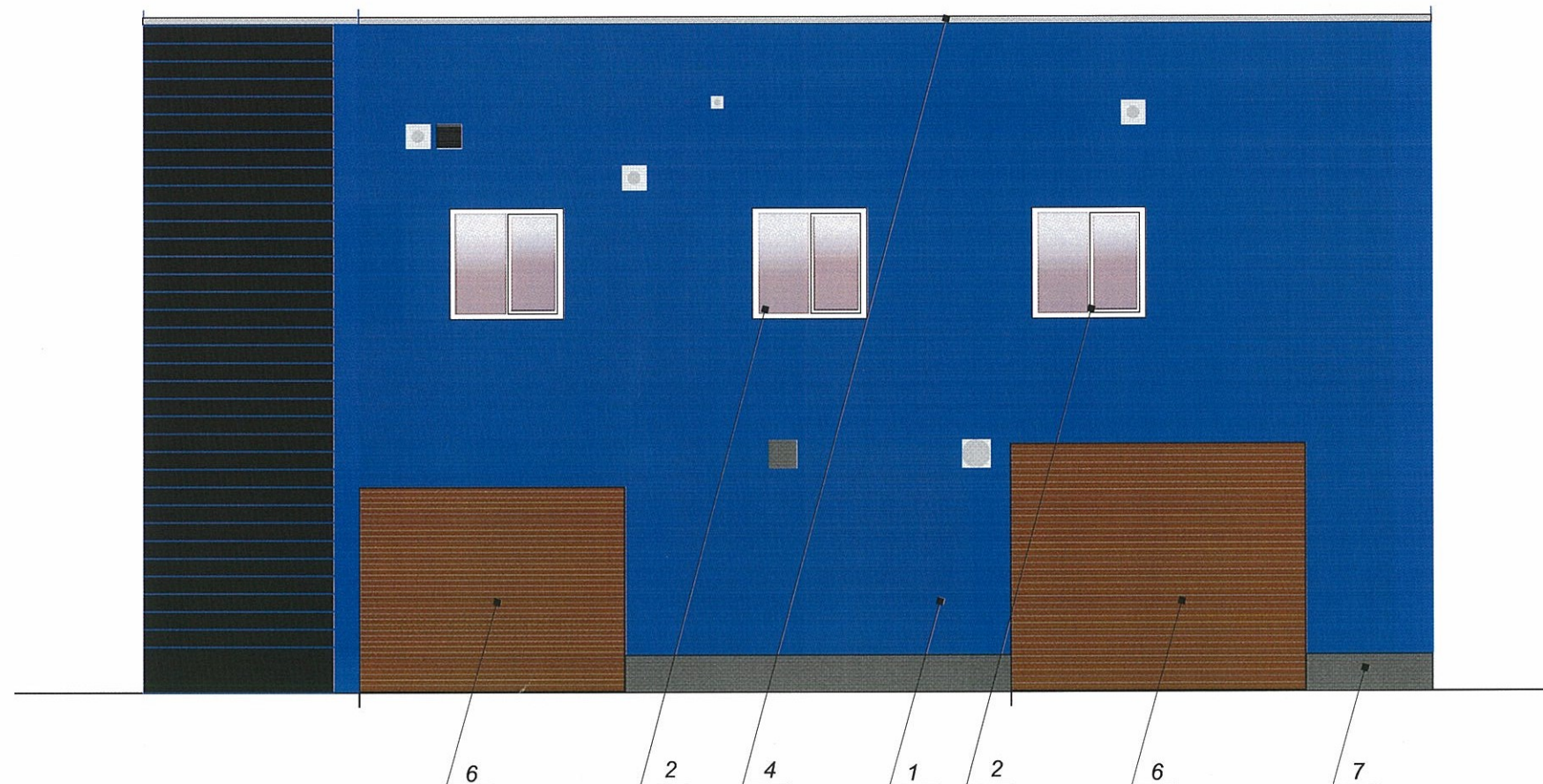
1. Размещение дополнительного оборудования, дополнительных элементов и устройств на фасадах объектов капитального строительства допускается при соблюдении следующих условий:
 - а) единое архитектурное и цветовое решение фасадов (в том числе размер, форма, цвет, материал);
 - б) соответствие архитектурному решению фасадов, предусмотренному проектной документацией, с привязкой к основным композиционным осям фасадов (системе горизонтальных и вертикальных осей);
 - в) соответствие ГОСТам, техническим регламентам, установленным законодательством Российской Федерации в области обеспечения санитарно-эпидемиологического благополучия населения, пожарной безопасности;
2. Размещение наружных блоков систем кондиционирования и вентиляции допускается:
 - а) на кровле объектов капитального строительства;
 - б) на оконных и дверных проемах в единой (вертикальной, горизонтальной) системе осей фасадов, в окнах подвального этажа, в плоскости остекления без выхода за плоскость фасадов с использованием маскирующих ограждений (решеток, жалюзи).
3. Размещение наружных блоков систем кондиционирования и вентиляции на поверхности главных фасадов, в оконных и дверных проемах за плоскостью фасадов не допускается:
 - а) над пешеходными тротуарами;
 - б) на высоте менее 3,0 м от поверхности земли.
4. Антенны должны размещаться:
 - а) на кровле объектов капитального строительства - компактными упорядоченными группами, с использованием единой несущей основы, в том числе с устройством ограждения, а также с учетом требований действующего законодательства;
 - б) на дворовых фасадах, глухих стенах, не просматривающихся с улицы;
 - в) на дворовых фасадах - в простенках

210
 СОГЛАСОВАНО
 зам. начальника ДГА
 архитектор
 И.О. Ваплин
 Карасев С.А.

| |
|----------------|
| Взаим. инв. № |
| Подпись и дата |
| Инв. № подл. |

| | | | | | | | | |
|------|---------|-------------|-------|--------------------|------|--|------|--------|
| | | | | | | Колерный паспорт объекта капитального строительства по ул. Ш. Космонавтов, № 47, Индустриальный район г.Перми. | | |
| Изм. | Кол.уч. | Лист | Недок | Подпись | Дата | Стадия | Лист | Листов |
| | Разраб. | Олина А. Г. | | <i>А. Г. Олина</i> | 8.18 | П | 5 | 9 |
| | | | | | | Боковой фасад | | |
| | | | | | | ООО «ПК«Северная корона» | | |

Дворовой фасад



ПРИМЕЧАНИЕ:

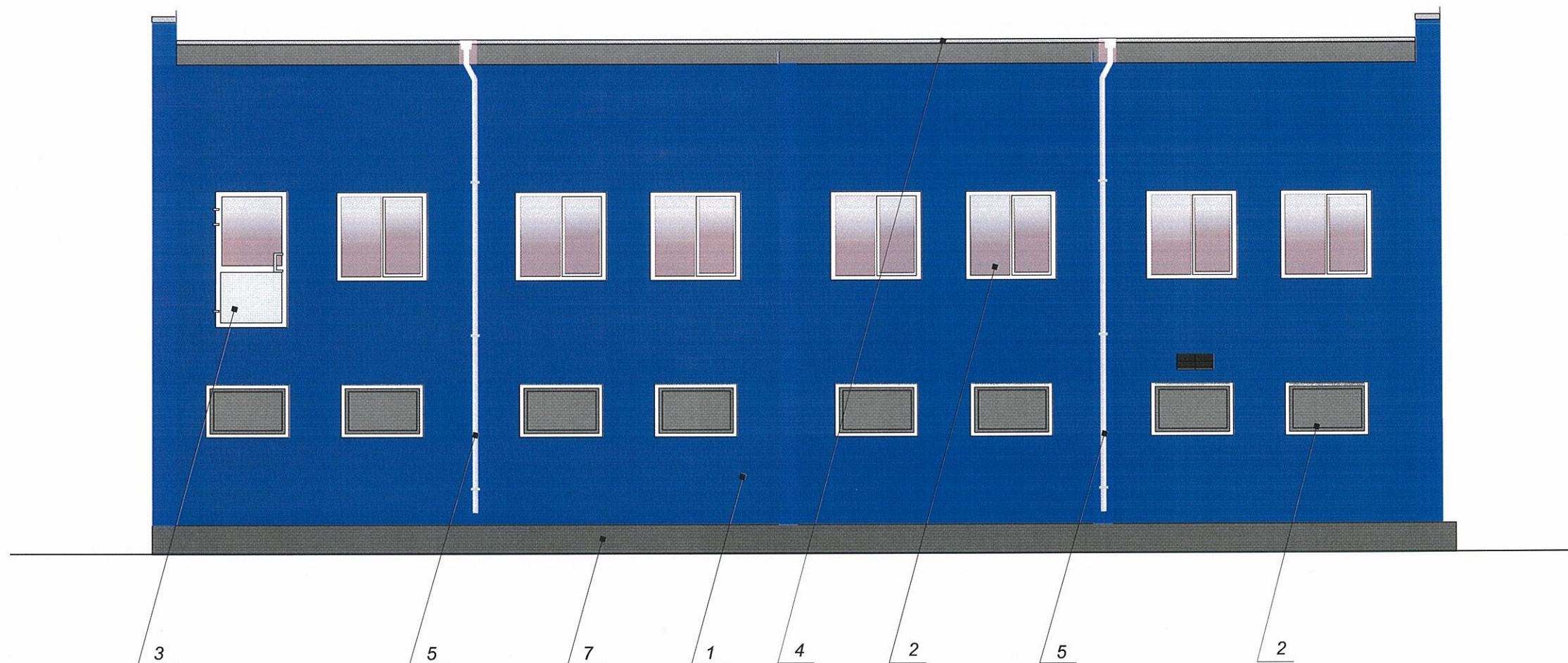
1. Размещение дополнительного оборудования, дополнительных элементов и устройств на фасадах объектов капитального строительства допускается при соблюдении следующих условий:
 - а) единое архитектурное и цветовое решение фасадов (в том числе размер, форма, цвет, материал);
 - б) соответствие архитектурному решению фасадов, предусмотренному проектной документацией, с привязкой к основным композиционным осям фасадов (системе горизонтальных и вертикальных осей);
 - в) соответствие ГОСТам, техническим регламентам, установленным законодательством Российской Федерации в области обеспечения санитарно-эпидемиологического благополучия населения, пожарной безопасности;
2. Размещение наружных блоков систем кондиционирования и вентиляции допускается:
 - а) на кровле объектов капитального строительства;
 - б) на оконных и дверных проемах в единой (вертикальной, горизонтальной) системе осей фасадов, в окнах подвального этажа, в плоскости остекления без выхода за плоскость фасадов с использованием маскирующих ограждений (решеток, жалюзи).
3. Размещение наружных блоков систем кондиционирования и вентиляции на поверхности главных фасадов, в оконных и дверных проемах за плоскостью фасадов не допускается:
 - а) над пешеходными тротуарами;
 - б) на высоте менее 3,0 м от поверхности земли.
4. Антенны должны размещаться:
 - а) на кровле объектов капитального строительства - компактными упорядоченными группами, с использованием единой несущей основы, в том числе с устройством ограждения, а также с учетом требований действующего законодательства;
 - б) на дворовых фасадах, глухих стенах, не просматривающихся с улицы;
 - в) на дворовых фасадах - в простенках

21.0
 СОГЛАСОВАНО
 1-й заместитель начальника ДГА
 г. Перми, главный архитектор
 Ю. Палкин
 29.08.18
Карасев АА

| | |
|----------------|--|
| Взам. инв. № | |
| Подпись и дата | |
| Инв. № подл. | |

| Изм. | Кол.уч. | Лист | № док. | Подпись | Дата | Колерный паспорт объекта капитального строительства по ул. Ш. Космонавтов, № 47, Индустриальный _____ района г.Перми. | | |
|----------------|---------|-------------|--------|----------|------|---|------|--------|
| Разраб. | | Олина А. Г. | | <i>А</i> | 8.18 | Стадия | Лист | Листов |
| | | | | | | П | 6 | 9 |
| Дворовой фасад | | | | | | ООО «ПК«Северная корона» | | |

Боковой фасад



20
 СОГЛАСОВАНО
 1^й заместитель начальника ДГА
 г. Пермь - Ильяев, архитектор
 И.Ю. Валеев
 И. Караселова

ПРИМЕЧАНИЕ:

1. В случае, если наружные лестницы при дополнительно устроенных входах в общественные помещения здания выходят за границы предоставленного земельного участка и красные линии квартала, то устройство дополнительных или переустройство существующих входных групп требует получения разрешения в установленном порядке;
2. В случае устройства или переустройства (перепланировки, ремонта, реконструкции) помещений общественного назначения, их входных групп в обязательном порядке должны быть предусмотрены мероприятия по обеспечению доступности данных помещений для маломобильных групп населения, включая инвалидов, использующих кресла-коляски и собак-проводников (далее-МГН) в соответствии с требованиями СП 59.13330.2016 Свод правил. Доступность зданий и сооружений для маломобильных групп населения. Данный свод правил касается функционально-планировочных элементов зданий и сооружений, их участков или отдельных помещений, доступных для МГН (входные узлы, коммуникации, пути эвакуации, помещения и зоны обслуживания, а также их информационное и инженерное обустройство). В частности, лестницы при входах в общественные помещения должны дублироваться пандусами с уклоном не более 1:20 (5%) или иными средствами подъема (подъемные платформы, лифты и т.д.). Согласно вышеуказанному Своду правил наружные лестницы и пандусы должны иметь поручни с учетом технических требований к опорным стационарным устройствам по ГОСТ Р 51261; размеры входной площадки при открывании дверей наружу должны быть не менее 1,4 x 2,0 или 1,5 x 1,85; размеры входной площадки с пандусом не менее 2,2 x 2,2 м.

| Изм. | Кол.уч. | Лист | №док | Подпись | Дата | Колерный паспорт объекта капитального строительства по ул. Ш. Космонавтов, № 47, Индустриальный района г.Перми. | | |
|---------------|---------|-------------|------|--------------------|------|---|------|--------|
| Разраб. | | Олина А. Г. | | <i>[Signature]</i> | 8.18 | Стадия | Лист | Листов |
| | | | | | | П | 7 | 9 |
| Боковой фасад | | | | | | ООО «ПК«Северная корона» | | |

| | |
|----------------|--|
| Взаим.инв.№ | |
| Подпись и дата | |
| Инв.№ подп. | |

