



ДЕПАРТАМЕНТ ГРАДОСТРОИТЕЛЬСТВА И АРХИТЕКТУРЫ
АДМИНИСТРАЦИИ ГОРОДА ПЕРМИ

ПРИОРИТЕТ
МОТОВИЛИХИНСКОМУ РАЙОНУ

№ 059-22-01-40-3224 от 10.10.2018

КОЛЕРНЫЙ ПАСПОРТ

АДРЕС ОБЪЕКТА: г.Пермь, ул.Степана Разина, здание (строение) № 32

АДМИНИСТРАТИВНЫЙ РАЙОН: Мотовилихинский

шифр: М-032-10-2018-ОФ

ПЕРМЬ, 2018 г.

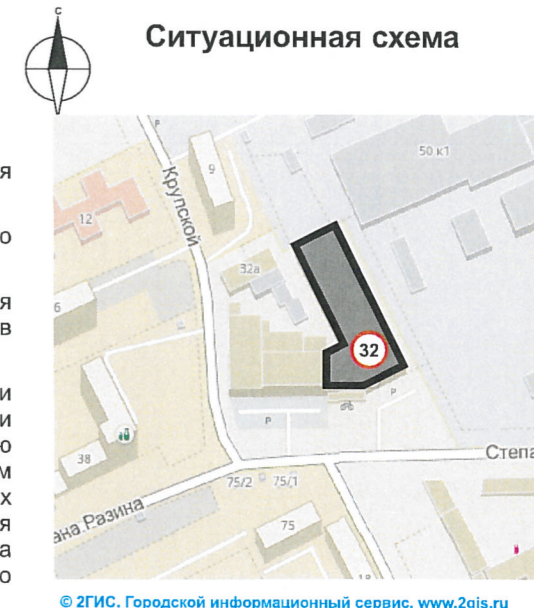
Ведомость чертежей комплекта марки ОФ

ЛИСТ	НАИМЕНОВАНИЕ	ПРИМЕЧАНИЯ
1	Общие данные. Ведомость отделки фасадов. Ситуационная схема. Инструкция о порядке производства работ	
2	Существующее состояние фасадов (фотофиксация)	
3	Главный фасад по ул.Степана Разина	
4	Торцевой фасад	
5	Дворовой фасад	
6	Размещение объектов городской информации (по ул.Степана Разина)	
7	Эталоны колеров	

Краткая пояснительная записка

Объект – 4-х этажное здание административного назначения.
 Настоящим проектом:
 - уточняются виды и места размещения объектов городской информации для организаций, размещенных в здании;
 - сохраняются ранее установленные основные места размещения дополнительного оборудования.
 Настоящий проект разработан в соответствии с требованиями Постановления администрации г.Перми от 22.02.2017 № 130 «Об утверждении порядка и критериев согласования колерного паспорта, требования к содержанию колерного паспорта».
 В соответствии с Градостроительным кодексом Российской Федерации и Постановлением администрации города Перми от 22.02.2017 № 130 «Об утверждении Порядка и критериев согласования колерного паспорта, требований к содержанию колерного паспорта, формы колерного паспорта» согласованные департаментом градостроительства и архитектуры администрации города Перми проекты колерных паспортов, либо проекты изменений в колерные паспорта, не являются разрешительной документацией на строительство или реконструкцию объекта капитального строительства; не являются правовым основанием на устройство пристроек, навесов, козырьков.

Ситуационная схема



Ведомость отделки фасадов

ПОЗ.	ЭЛЕМЕНТ ФАСАДА	ЭТАЛОН ЦВЕТА	ОБОЗНАЧ.	ВИД ОТДЕЛКИ	ПРИМ.
1	Основное поле стен		Красный	Кирпичная кладка	
2	Поле стен пристроя		RAL 9010	Штукатурка с покраской атмосферостойкой краской	
3	Переплеты окон, витрин		RAL 8017	Металлопластик. Дерево, металл с окраской атмосферостойкой краской	
4	Дверные блоки		RAL 9007	Металлопластик. Дерево, металл с окраской атмосферостойкой краской	
5	Козырьки		RAL 9007	Металл с покраской атмосферостойкой краской	

**ИНСТРУКЦИЯ
о порядке производства работ, связанных
с окраской фасадов и всех наружных частей зданий,
сооружений, строений, расположенных на территории города Перми**

- Окраска (отделка) фасадов и всех наружных частей зданий, сооружений, строений, ограждений, заборов, павильонов, киосков, ларьков и прочих объектов, расположенных на территории города Перми, может производиться лишь на основании колерного паспорта фасадов на ремонт и окраску, согласованного ДГА г.Перми.
- До начала процесса окраски (отделки) здания или какого-либо сооружения должны быть произведены работы по капитальному ремонту всех без исключения наружных частей его, подлежащих окраске.
- До начала ремонта зданий, имеющих газосветовую рекламу, сообщить рекламораспространителю о предстоящих работах на фасаде здания с целью сохранения вывесок либо их демонтажу.
- Полуразрушенные и разрушенные архитектурные художественно-скульптурные детали здания, карнизы, колонны, пилястры, капители, фризы, тяги, лепные украшения, барельефы, мозаика, художественная роспись подлежат обязательному восстановлению в своем первоначальном виде. Категорически запрещается производить окраску здания без предварительного восстановления указанных деталей.
- Металлические поверхности отдельных частей здания, чугунные решетки, перила балконов и лестниц, кронштейны, дверные и оконные приборы, архитектурно-художественные детали перед окраской очищаются от грязи, ржавчины, старой краски и покрываются вновь лишь масляной краской.
- В соответствии с выданными образцами цвета (колерами) на окраску (отделку) здания организация, производящая ремонт здания, составляет пробные образцы цвета, которые наносятся на видное место стены.
- Проверку и согласование пробного образца цвета (колера), а также готовности поверхности стены и отдельных наружных частей здания к окраске производит уполномоченный представитель ДГА г.Перми. Без указанной проверки и согласования производить окраску (отделку) фасада категорически воспрещается.
- Домоуправления, организации и учреждения, производящие окраску (отделку) и связанный с нею ремонт здания, несут полную ответственность за точное выполнение настоящей инструкции и привлекаются к ответственности за нарушение ее.
- Цветовая гамма рекламносителей должна гармонировать с основным колористическим решением фасадов здания.
- По всем вопросам, связанным с производством работ, необходимо обращаться в ДГА г.Перми (ул.Сибирская, 15, каб.316, тел.212-76-98).

Ведомость ссылочных и прилагаемых документов


ОБОЗНАЧЕНИЕ	НАИМЕНОВАНИЕ	ПРИМЕЧАНИЕ
	<u>Ссылочные документы</u>	
Постановление администрации г.Перми от 22.02.2017 № 130	«Порядок и критерии согласования колерного паспорта, требования к содержанию колерного паспорта»	
Постановление администрации г.Перми от 25.10.2016 № 958	«Об утверждении стандартных требований к вывескам, их размещению и эксплуатации»	
№ 3856-07-2018-АР от 21.08.2018	Колерный паспорт здания по ул.Степана Разина,32 в Мотовилихинском районе г.Перми	ООО «Издательский дом «Иномарка»

						М-032-10-2018-ОФ			
						Колерный паспорт здания по ул.Степана Разина, 32 в Мотовилихинском районе г.Перми			
Изм.	Кол.уч	Лист	№ док.	Подпись	Дата	Здание административного назначения	Стадия	Лист	Листов
							П	1	7
						Общие данные. Ведомость отделки фасадов. Ситуационный план. Инструкция о порядке производства работ			

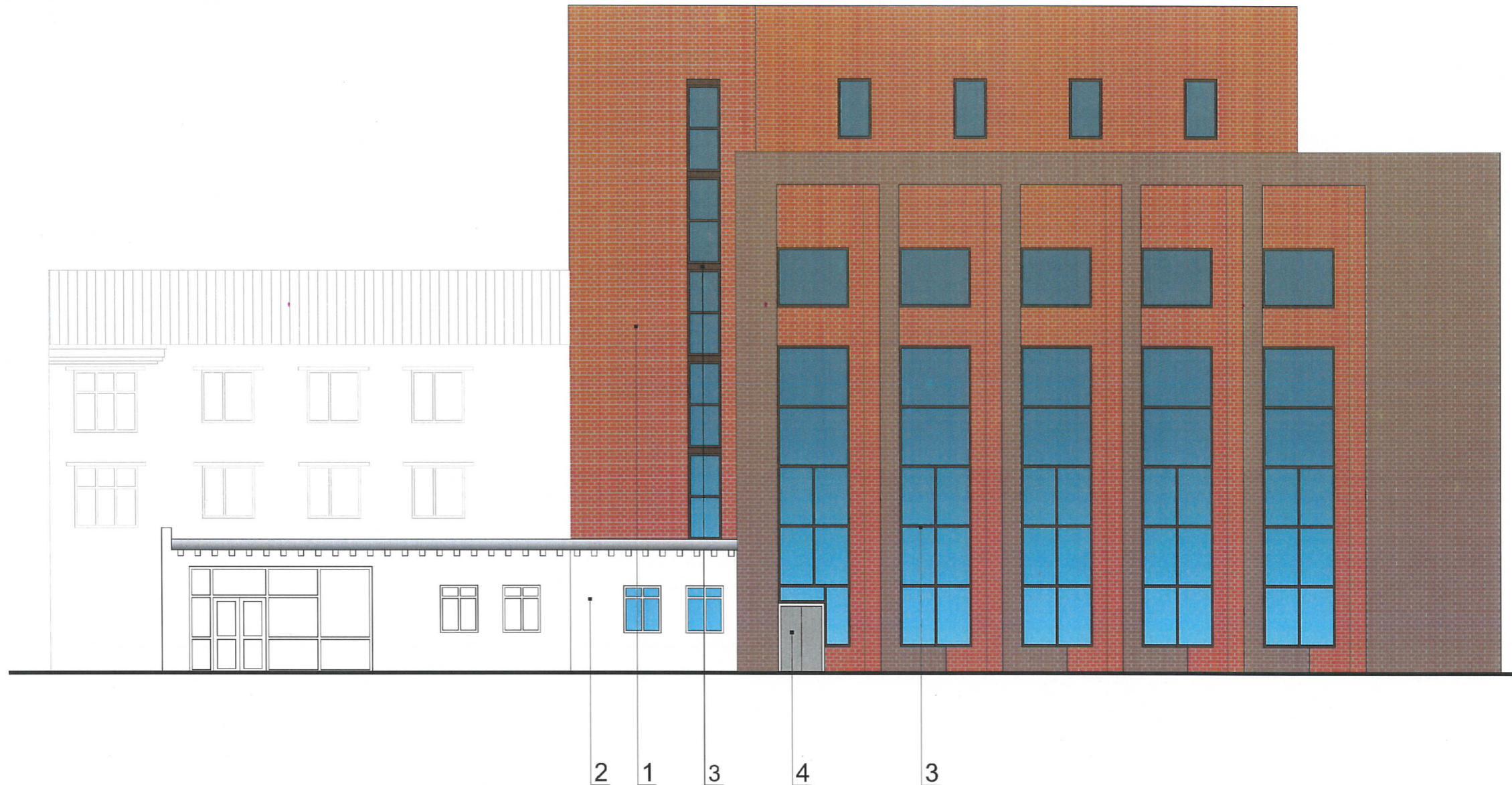
СОГЛАСОВАНО
 1й заместитель начальника ДГА г. Перми - главный архитектор
 И.Ю. Лалишин
 18.10.2018



Изм.	Кол.уч	Лист	№ док.	Подпись	Дата
Разработал		Тарасова А.А.		<i>Тарасова</i>	10.18

М-032-10-2018-ОФ		
Колерный паспорт здания по ул.Степана Разина, 32 в Мотовилихинском районе г.Перми		
Здание административного назначения	Стадия П	Лист 2
Существующее состояние фасадов (фотофиксация)	Листов 7	
		

Фасад по ул.Степана Разина



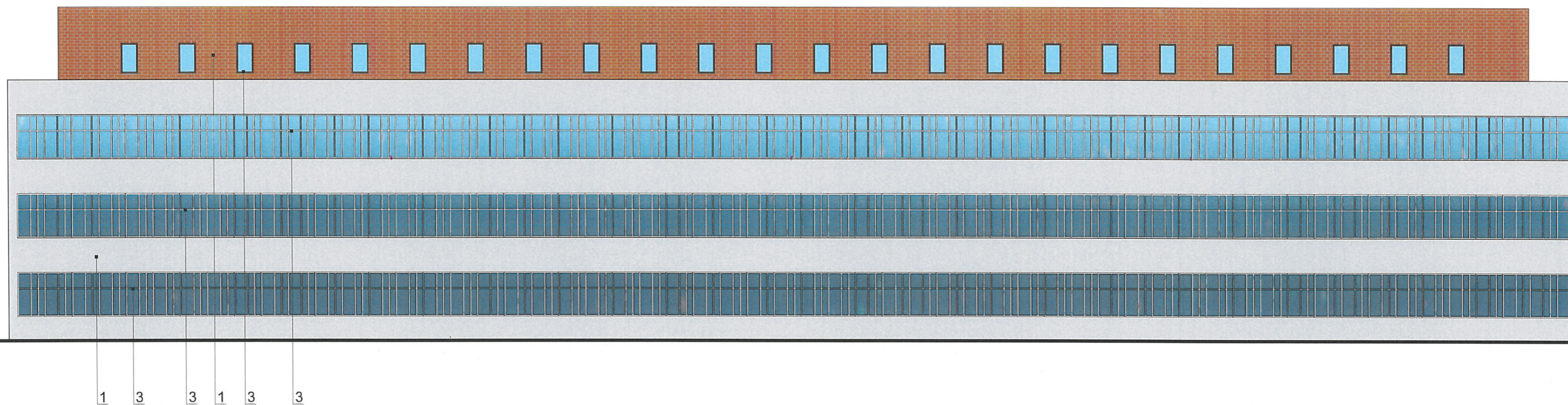
ПРИМЕЧАНИЕ:

1. В случае, если наружные лестницы при дополнительно устроенных входах в общественные помещения здания выходят за границы предоставленного земельного участка и красные линии квартала, то устройство дополнительных или переустройство существующих входных групп требует получения разрешения в установленном порядке;
2. В случае устройства или переустройства (перепланировки, ремонта, реконструкции) помещений общественного назначения, их входных групп в обязательном порядке должны быть предусмотрены мероприятия по обеспечению доступности данных помещений для маломобильных групп населения, включая инвалидов, использующих кресла-коляски и собак-проводников (далее-МГН) в соответствии с требованиями СП 59.13330.2016 Свод правил. Доступность зданий и сооружений для маломобильных групп населения. Данный свод правил касается функционально-планировочных элементов зданий и сооружений, их участков или отдельных помещений, доступных для МГН (входные узлы, коммуникации, пути эвакуации, помещения и зоны обслуживания, а также их информационное и инженерное обустройство). В частности, лестницы при входах в общественные помещения должны дублироваться пандусами с уклоном не более 1:20 (5%) или иными средствами подъема (подъемные платформы, лифты и т.д.). Согласно вышеуказанному Своду правил наружные лестницы и пандусы должны иметь поручни с учетом технических требований к опорным стационарным устройствам по ГОСТ Р 51261; размеры входной площадки при открывании дверей наружу должны быть не менее 1,4 x 2,0 или 1,5 x 1,85; размеры входной площадки с пандусом не менее 2,2 x 2,2 м.

СОГЛАСОВАНО
 1^й заместитель начальника ДГА
 г.Перми - главный архитектор
 Д.Ю. Лапшин
 "18" 10 2018

						М-032-10-2018-Оф			
						Колерный паспорт здания по ул.Степана Разина, 32 в Мотовилихинском районе г.Перми			
Изм.	Кол.уч	Лист	Недок.	Подпись	Дата	Здание административного назначения	Стадия	Лист	Листов
Разработал		Тарасова А.А.		<i>Тарасова</i>	10.18		П	3	7
						Фасад по ул.Степана Разина			

Торцевой фасад



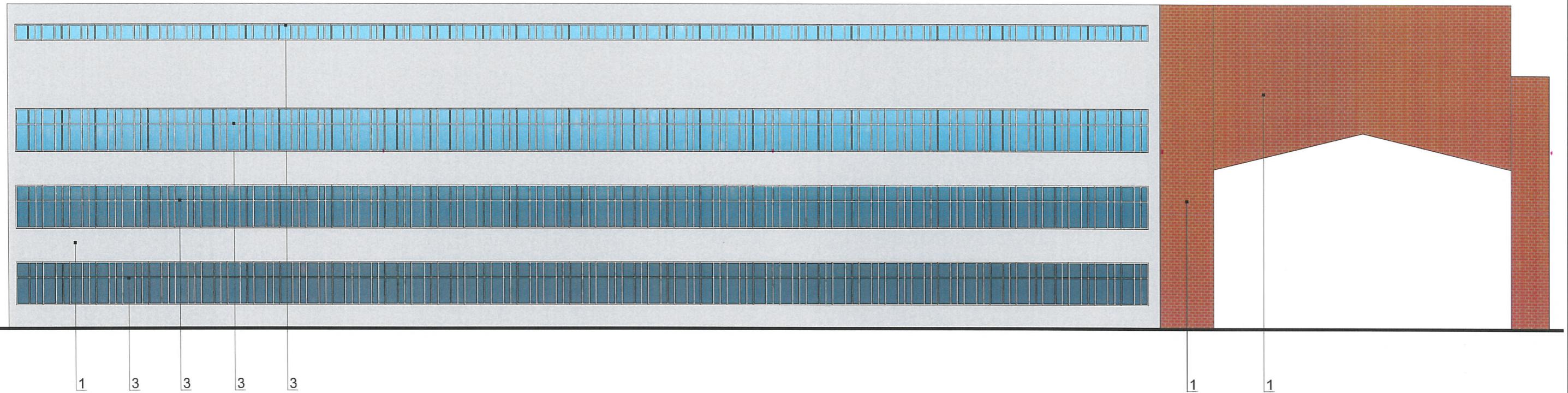
ПРИМЕЧАНИЕ:

1. В случае, если наружные лестницы при дополнительно устроенных входах в общественные помещения здания выходят за границы предоставленного земельного участка и красные линии квартала, то устройство дополнительных или переустройство существующих входных групп требует получения разрешения в установленном порядке;
2. В случае устройства или переустройства (перепланировки, ремонта, реконструкции) помещений общественного назначения, их входных групп в обязательном порядке должны быть предусмотрены мероприятия по обеспечению доступности данных помещений для маломобильных групп населения, включая инвалидов, использующих кресла-коляски и собак-проводников (далее-МГН) в соответствии с требованиями СП 59.13330.2016 Свод правил. Доступность зданий и сооружений для маломобильных групп населения. Данный свод правил касается функционально-планировочных элементов зданий и сооружений, их участков или отдельных помещений, доступных для МГН (входные узлы, коммуникации, пути эвакуации, помещения и зоны обслуживания, а также их информационное и инженерное обустройство). В частности, лестницы при входах в общественные помещения должны дублироваться пандусами с уклоном не более 1:20 (5%) или иными средствами подъема (подъемные платформы, лифты и т.д.). Согласно вышеуказанному Своду правил наружные лестницы и пандусы должны иметь поручни с учетом технических требований к опорным стационарным устройствам по ГОСТ Р 51261; размеры входной площадки при открывании дверей наружу должны быть не менее 1,4 x 2,0 или 1,5 x 1,85; размеры входной площадки с пандусом не менее 2,2 x 2,2 м.

СОБЛАСОВАННО
 1^й заместитель начальника ДГА
 г. Пермь - главный архитектор
 Д.Ю. Лапшин
 18.10.2018

						М-032-10-2018-ОФ			
						Колерный паспорт здания по ул.Степана Разина, 32 в Мотовилихинском районе г.Перми			
Изм.	Кол.уч	Лист	№ док.	Подпись	Дата	Здание административного назначения	Стадия	Лист	Листов
Разработал		Тарасова А.А.		<i>Тарасова</i>	10.18		П	4	7
						Торцевой фасад			


Дворовой фасад



СОГЛАСОВАНО
 1й заместитель начальника ДГА
 г. Пермь главный архитектор
 Д.Ю. Лапшин
 "18" 10 2018

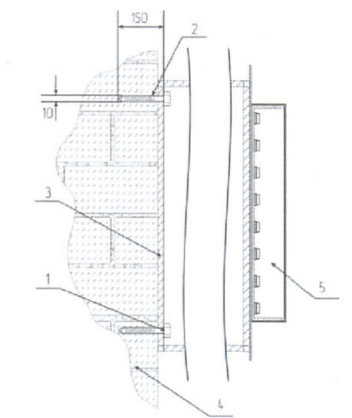
ПРИМЕЧАНИЕ:

1. Указания к изображению (примечание) см. лист 8.

						М-032-10-2018-ОФ			
						Колерный паспорт здания по ул.Степана Разина, 32 в Мотовилихинском районе г.Перми			
Изм.	Кол.уч	Лист	№док.	Подпись	Дата	Здание административного назначения	Стадия	Лист	Листов
Разработал		Тарасова А.А.		<i>Тарасова</i>	10.18		П	5	7
						Дворовой фасад			



Крепление металлоконструкции к фасаду производится на закладные детали - анкерными болтами в сборе с дюпелями. Конструктивную часть дополнительно разработать крнструктором.



1- анкерный болт D10 L150
2- дюбель D12
3- металлоконструкция 200x200мм козырька
4- панель-кронштейны, размещенные на направляющих, выкрашенных в цвет фасада.
5- объемная буква с подсветкой

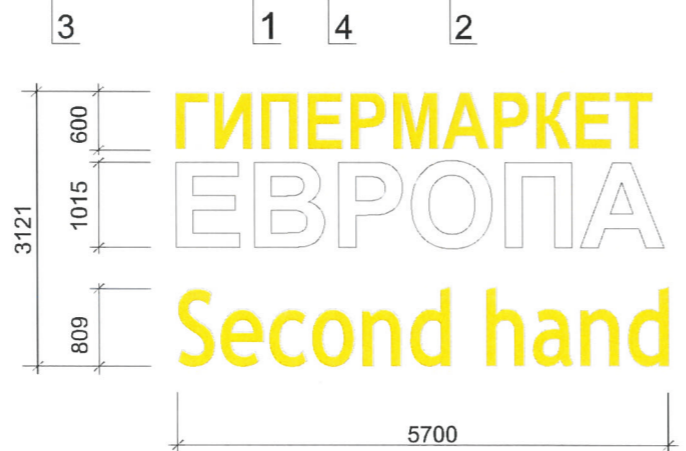
Управление архитектуры и городского дизайна
ДГА администрации г.Перми
СООТВЕТСТВУЕТ АРХИТЕКТУРНОМУ
ОБЛИКУ ГОРОДА ПЕРМИ
«18» 10/2018
КАРАСЕВ С.А. Подпись

Ведомость размещения объектов городской информации

Поз.	Название, тип рекламы	Эталон цвета	Наличие, тип подсветки
1	Вывеска - объёмные буквы и логотипы, панель-кронштейны, размещенные на направляющих, выкрашенных в цвет фасада. Оргстекло, металл, пластик.	Фирменные цвета	Внутренняя или наружная подсветка
2	Табличка-режимник одиночная, модульная. Металл, пластик, пленки	Однотонная	
3	Знак адресации. Металл, пластик, пленки.	Стандартный: синий, белый	
4	Бегущая строка. Рекламная конструкция. Требуется получение разрешения в установленном порядке.		

Условные обозначения

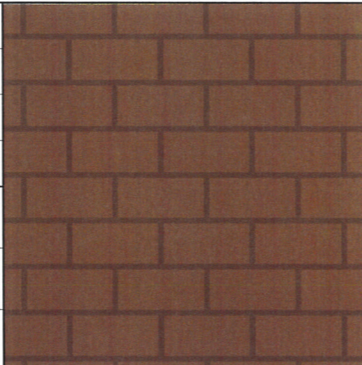
- - единая горизонтальная ось размещения объектов
- - место допустимого размещения объектов





ПРИМЕЧАНИЕ:


- Единая горизонтальная ось - это условная прямая линия, относительно которой располагаются информационные конструкции. Месторасположение оси на фасаде определяется как половина расстояния между верхним и нижним архитектурным элементом (окна, наличники, карниз, фриз и др.), выделяющимся (западающим, выступающим) из плоскости стены;
- Размещение вывесок и рекламных конструкций должно осуществляться в границах места допустимого размещения объектов, установленных данным колерным паспортом;
- Размещение вывесок по отношению друг к другу, их конфигурация и наполненность информацией должны соответствовать Стандартным требованиям к вывескам, их размещению и эксплуатации, установленным и утвержденным Постановлением администрации города Перми от 25.10.2016 № 958;
- В случае, если планируемые к размещению вывески не соответствуют стандартам, установленным Постановлением администрации города Перми от 25.10.2016 № 958, потребуется внесение изменений в настоящий колерный паспорт;
- Размещение рекламных конструкций производится на основании отдельного разрешения в соответствии с требованиями Решения Пермской городской Думы от 27.01.2009 № 11 «Об утверждении Положения о порядке установки и эксплуатации рекламных конструкций на территории города Перми»;
- Габариты и высота размещения одиночных табличек-режимников должны быть одинаковыми для каждой входной группы;
- Вид вывесок в ночное время (проект подсветки) разрабатывается отдельно;
- Узлы крепления конструкций к фасаду разрабатываются отдельным рабочим проектом;

						М-032-10-2018-ОФ			
						Колерный паспорт здания по ул.Степана Разина, 32 в Мотовилихинском районе г.Перми			
Изм.	Кол.уч	Лист	№док.	Подпись	Дата	Здание административного назначения	Стадия	Лист	Листов
Разработал	Тарасова А.А.			<i>Тарасова</i>	10.18		П	6	7
						Размещение объектов городской информации			

Позиция согласно ведомости отделки фасадов	Координаты цвета	C: 36	
		M: 72	
		Y: 74	
		K: 50	
		R: 113	
		G: 67	
1		B: 54	

Позиция согласно ведомости отделки фасадов	Координаты цвета RAL 9007	C: 17	
		M: 14	
		Y: 17	
		K: 29	
		R: 143	
		G: 143	
4		B: 140	

Позиция согласно ведомости отделки фасадов	Координаты цвета RAL 8017	C: 50	
		M: 100	
		Y: 90	
		K: 60	
		R: 68	
		G: 50	
3		B: 45	

Позиция согласно ведомости отделки фасадов	Координаты цвета	C: 0	
		M: 0	
		Y: 0	
		K: 0	
		R: 254	
		G: 254	
2		B: 254	

СОГЛАСОВАНО
 1й заместитель начальника ДГА
 г. Пермь - главный архитектор
 Д.Ю. Лапшин
 18.10.2018

						М-032-10-2018-ОФ			
						Колерный паспорт здания по ул. Степана Разина, 32 в Мотовилихинском районе г.Перми			
Изм.	Кол.уч	Лист	Недок.	Подпись	Дата	Здание административного назначения	Стадия	Лист	Листов
Разработал		Тарасова А.А.		<i>Тарасова</i>	10.18		П	7	7
						Эталоны копиров			