



ДЕПАРТАМЕНТ ГРАДОСТРОИТЕЛЬСТВА И АРХИТЕКТУРЫ  
АДМИНИСТРАЦИИ ГОРОДА ПЕРМИ

ООО "Институт Пермский ПРОМСТРОЙПРОЕКТ"

*САД-059-22-01-40-3248 от 10.10.2018*

## КОЛЕРНЫЙ ПАСПОРТ

АДРЕС ОБЪЕКТА: г.Пермь, административный район Дзержинский,  
улица Толмачева, здание № 15.

039-07-ОФ

ПЕРМЬ 2018 г.

Ведомость чертежей

| Лист | Наименование  | Примечание |
|------|---|------------|
|      | Титульный лист  |            |
| 1    | Общие данные. Ситуационный план-схема. Пояснительная записка.   |            |
| 2    | Общие данные. Ведомость отделки фасадов. Пояснительная записка. |            |
| 3    | Фасад АП-Л  |            |
| 4    | Фасад 1П-9  |            |
| 5    | Фасад Л-АП  |            |
| 6    | Фасад 9-1П  |            |
| 7    | размещение объектов городской информации                        |            |
| 8    | Эталоны колеров   |            |

Пояснительная записка (начало)

Краткая характеристика объекта:

Строящееся жилое здание расположено по адресу: ул. Толмачева, д. 15, и расположено между двумя жилыми зданиями: по ул. Толмачева 13 (16 этажей) и по ул. Толмачева 17 (16 этажей). Напротив расположен Дворец молодежи.

Здание 22 этажное, включая 2 этажа подземной стоянки и 2 технических этажа. Площадь здания 16461,65 м<sup>2</sup>

Здание каркасное, наружные стены выполнены из газобетонных блоков с утеплением из минераловатных плит.

Отделка здания:

- Основное поле стен: -вентилируемые фасады из керамогранитных плит;
- Стены лоджий, поэтажных воздушных переходов, стен автомобильной стоянки, участки основных стен -фасадная декоративная штукатурка с последующей покраской.
- Двери, оконные блоки и переплеты витражей поставляются изготовителем окрашенными в соответствии с паспортом отделки фасадов.
- Ограждения крылец, кровли, металлоконструкций - покраска эмалью ПФ 115 в соответствии с паспортом отделки фасадов.
- Остекление витражей - остекление из прозрачного и тонированного стекла в соответствии с паспортам отделки фасадов.
- Цоколь (500-1000 мм от пов. земли) -фасадная декоративная штукатурка с усиленным армированием с последующей покраской.

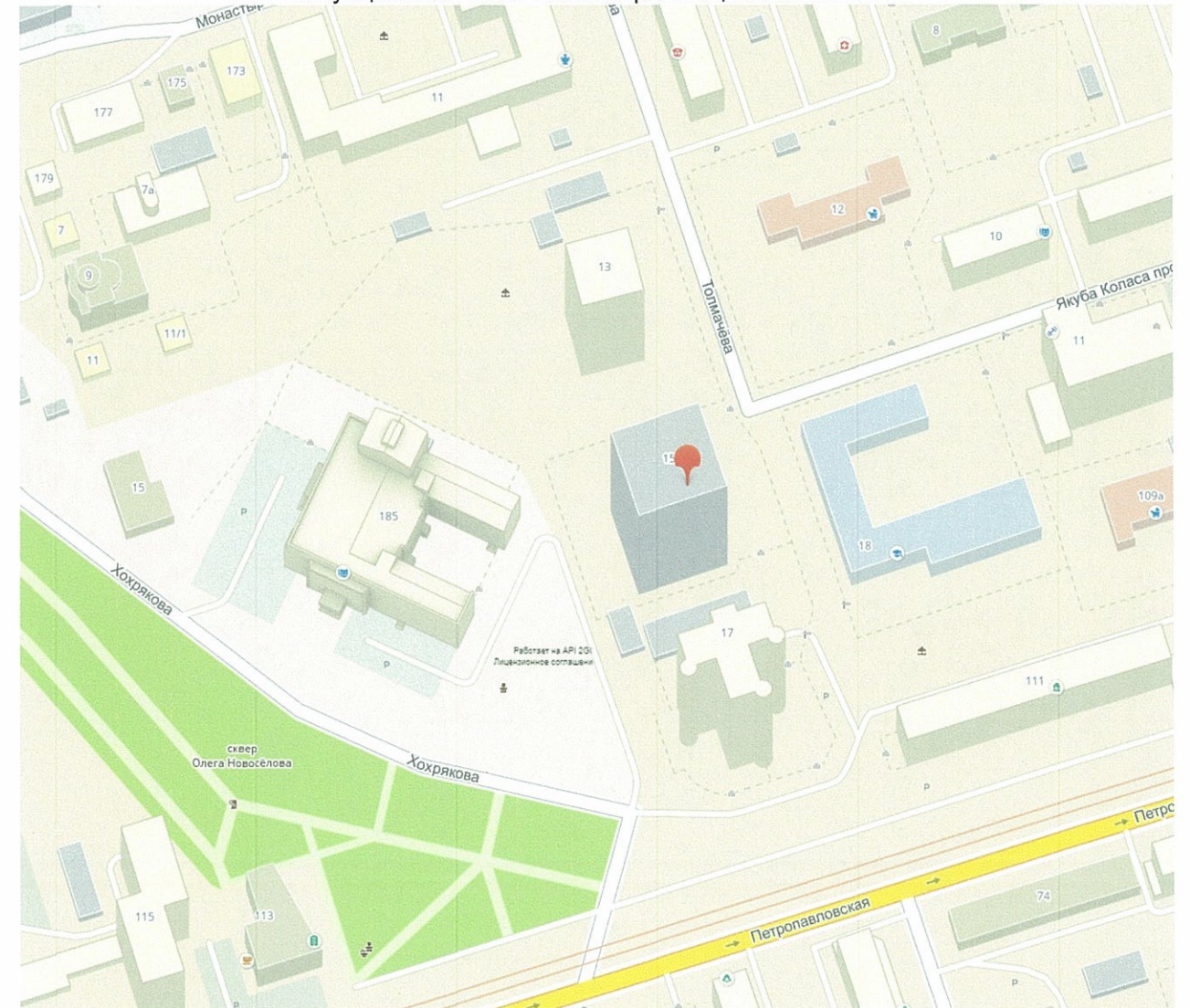
Ограничения использования фасадов расположенных вдоль исторических линий застройки, а также, боковых фасадов, примыкающих к историческим линиям застройки:

при отделке фасадов сохраняются и восстанавливаются элементы архитектурного декора, отнесенного к предмету охраны достопримечательного места.

Запрещается:

- частичная (фрагментарная) отделка фасадов, если такая окраска не описана в предмете охраны достопримечательного места;
- изменение архитектурных элементов и деталей фасадов, отнесенных к предмету охраны достопримечательного места;
- остекление, изменение исторического внешнего вида ограждений балконов, лоджий, изменение материала, рисунка и цвета оконных переплетов, отнесенных к предмету охраны достопримечательного места;
- сооружение внешних тамбуров входных групп;
- устройство входов, въездов в помещения, расположенные ниже уровня первого этажа; размещение антенн, наружных блоков вентиляции и кондиционирования, вентиляционных труб, элементов систем газоснабжения и других технологических элементов зданий и сооружений. Антенны, наружные блоки вентиляции и кондиционирования, вентиляционные трубы, элементы системы газоснабжения и другие технологические элементы зданий и сооружений могут размещаться исключительно на кровле объектов капитального строительства компактными упорядоченными группами с использованием единой несущей основы, в том числе с устройством ограждения, а такж на фасадах, не обращенных к историческим линиям улиц и не примыкающих к ним.

Ситуационный план-схема с размещением объекта



Образцы цвета, представленные в ведомости, показаны условно, отображение цветов может неточно отображаться оборудованием (монитором, принтером), и зависит от его технических характеристик.

|              |  |  |  |
|--------------|--|--|--|
| Согласовано  |  |  |  |
|              |  |  |  |
| Взам. инв. № |  |  |  |
|              |  |  |  |
| Подп. и дата |  |  |  |
|              |  |  |  |
| Инв. № подл. |  |  |  |
|              |  |  |  |

|            |        |          |        |                  |       |  |      |        |
|------------|--------|----------|--------|------------------|-------|--|------|--------|
|            |        |          |        |                  |       | 039-07-ОФ  |      |        |
|            |        |          |        |                  |       | Колерный паспорт объекта капитального строительства по ул.Толмачева, № 15 Дзержинского района г.Перми. |      |        |
| Изм.       | Кол.уч | Лист     | Недок. | Подп.            | Дата  | Стадия   | Лист | Листов |
| Архитектор |        | Мустафин |        | <i>[подпись]</i> | 09.18 | П  | 1    |        |
| ГИП        |        | Харламов |        | <i>[подпись]</i> | 09.18 |  |      |        |
| Проверил   |        |          |        |                  |       | Общие данные. Ситуационный план-схема. Пояснительная записка.  |      |        |
| Н.контроль |        | Костров  |        | <i>[подпись]</i> | 09.18 |  |      |        |
|            |        |          |        |                  |       | ООО "Институт Пермский ПРОМСТРОЙПРОЕКТ"  |      |        |

Пояснительная записка (продолжение)

Ограничения размещения рекламных конструкций и вывесок на территории достопримечательного места.

Размещение рекламных конструкций и вывесок на фасадах, расположенных вдоль исторических линий застройки, а такж боковых фасадах, примыкающих к историческим линиям застройки, кровлях таких зданий выполняется в соответствии с паспортами внешнего облика объектов капитального строительства, утвержденными органом местного самоуправления в установленном порядке на основании предмета охраны достопримечательного места.

Запрещается:

- размещение рекламных конструкций и вывесок с размером информационного поля, превышающим 1,2 м по короткой стороне или 1,8 метра по длинной стороне, за исключением вывесок в виде отдельных накладных букв без использования подложки, размещаемых на фасадах;
- размещение на фасадах рекламных конструкций и вывесок, совокупная площадь которых превышает 5% площади фасада;
- размещение рекламных конструкций и вывесок, перекрывающих архитектурные элементы фасадов зданий;
- размещение рекламных конструкций и вывесок на кровлях и парапетах кровель зданий.

Антикоррозионные работы следует выполнять в соответствии с требованиями СНиП 3.04.03-85 «Защита строительных конструкций и сооруже от коррозии».

Работы по отделке фасада необходимо выполнять в соответствии с требованиями СНиП 3.04.01.87 «Изоляционные и отделочные покрытия ТР 79-98 «Технические рекомендации по подготовке поверхностей наружных ограждающих конструкций жилых и общественных зданий под отделку при их реконструкции и ремонте», ТР 85-89 «Технические рекомендации по входному контролю качества материалов, применяемых для отделки фасадов»

Инструкция о порядке производства работ, связанных с окраской фасадов и всех наружных частей зданий, сооружений, строений, расположенных на территории города Перми

1. Окраска фасадов и всех наружных частей зданий, сооружений, строений, ограждений, заборов, павильонов, киосков, ларько и прочих объектов, расположенных на территории города Перми может производиться лишь на основании колерного паспорта фасадов на ремонт и окраску, согласованного ДГА г.Перми.

2. До начала процесса окраски здания или какого-либо соружения должны быть произведены работы по капитальному ремонту всех без исключения наружных частей его, подлежащих окраске.

3. До начала ремонта зданий, имеющих газосветовую рекламу сообщить рекламораспространителю о предстоящ работах на фасадах здания с целью сохранения вывесок либо их демонтажу

4. Полуразрушенные и разрушенные архитектурные художественно-скульптурные детали здания, карнизы, колонны, пилястры, капители, фризы, тяги, лепные украшения, барельефы, мозаика, художественные росписи подлежат обязательному восстановлению в своем первоначальном виде.

Категорически запрещается производить окраску здания без предварительного восстановления указанных деталей.

5. Металлические поверхност отдельных частей здания, чугунные решетки, перила балконов и лестниц, кронштейны, дверные и оконные приборы, архитектурно-художественные детали перед окраской очищаются от грязи, ржавчины, старой краски и покрываются вновь лишь масляной краской.

6. В соответствии с выданными образцами цвета (колерами) на окраску здания организация, производящая ремонт здания, составляет пробные образцы цвета которые наносятся на видное место стены.

7. Проверку и согласование пробного о бразца цвета (колера), а также готовности поверхности стены и отдельных наружных частей здания к окраске производит уполномоченный представитель ДГА г. Перми. Без указанной проверки и согласования производ ить окраску фасада категорическ воспрещается.

8. Домоуправления, организации и учреждения, производящие окраску и связанный с нею ремонт здания, несут полную ответственност за точное выполнение настоящей инструкции, привлекаются к ответственност за нарушение ее.

9. Цветова гамма рекламоносителей должна гармонировать с основным колористическим решением фасадов здания

10. По всем вопросам, связанным с производством работ, необходимо обращаться в ДГА г.Перми (ул.Сибирская, 15, каб.316, тел.212-76-98).

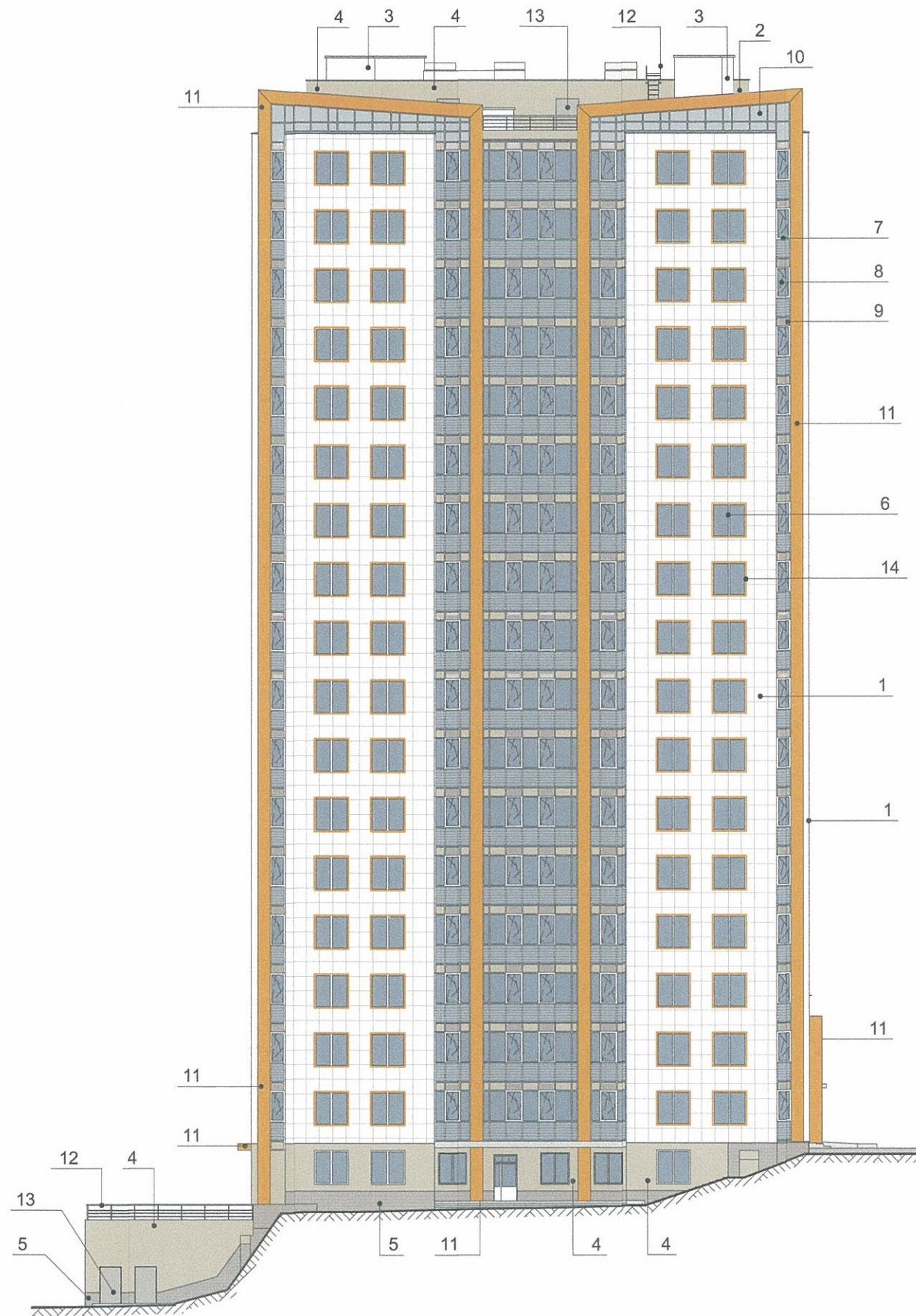
Ведомость отделки фасадов

| Поз. | Элемент фасада   | Образец цвета | Тип отделки  | Цвет                     |
|------|--|---------------|--|--------------------------|
| 1    | Основное поле стен. Тип 1  |               | Вентилируемый фасад из керамогранитных плит                          | Кремово-белый RAL 9001   |
| 2    | Основное поле стен. Тип 2  |               | Вентилируемый фасад из керамогранитных плит                          | Галечный-серый RAL 7032  |
| 3    | Стены лоджий, вентканалов на кровле  |               | Штукатурка по утеплителю с последующей покраской фасадными красками  | Кремово-белый RAL 9001   |
| 4    | Стены воздушного перехода, гаража.   |               | Штукатурка по утеплителю с последующей покраской фасадными красками. | Галечный-серый RAL 7032  |
| 5    | Цоколь   |               | Штукатурка по утеплителю с последующей покраской фасадными красками. | Галечный-серый RAL 7037  |
| 6    | Окна, балконные и входные двери с остеклением                                  |               | Профиль ПВХ  | Белый                    |
| 7    | Витражные конструкции  |               | Окраска в заводских условиях   | Белый                    |
| 8    | Заполнение витражных конструкций   |               | Стекло тонированное прозрачное                                       | Синее                    |
| 9    | Заполнение витражных конструкций в части перекрытий                            |               | Стекло тонированное не прозрачное                                    | Бежевое                  |
| 10   | Заполнение витражных конструкций в уровне парапета.                            |               | Стекло тонированное полупрозрачное                                   | Сине-зеленое             |
| 11   | Облицовка наружных колонн, конструкций парапета.                               |               | Стальные кассеты с полимерным покрытием.                             | Желто-оранжевый RAL 2000 |
| 12   | Ограждения воздушных переходов, наружных лестниц, пандусов, стилобатной части. |               | Покраска масляная.   | Каменно-серый RAL 7030   |
| 13   | Двери наружные   |               | Окраска в заводских улсловиях  | Каменно-серый RAL 7030   |
| 14   | Откосы окон 2-18 этажей.   |               | Стальные профили откосов и отливы с полимерным покрытием.            | Желто-оранжевый RAL 2000 |

Исполнитель: ДГА г.Перми - главный архитектор  
 19.09.2018

|            |          |      |        |       |       |  |   |        |
|------------|----------|------|--------|-------|-------|--|---|--------|
|            |          |      |        |       |       | 039-07-ОФ  |   |        |
|            |          |      |        |       |       | Колерный паспорт объекта капитального строительства по ул.Толмачева, № 15 Дзержинского района г.Перми. |   |        |
| Изм.       | Кол.уч   | Лист | Чедок. | Подл. | Дата  | Стадия   | Лист                                    | Листов |
| Архитектор | Мустафин |      |        |       | 09.18 |  |   |        |
| Проверил   |          |      |        |       |       | Общие данные. Ведомость отделки фасадов. Пояснительная записка.  | ООО "Институт Пермский ПРОМСТРОЙПРОЕКТ" |        |
| Н.контроль | Костров  |      |        |       | 09.18 |  |   |        |

Фасад АП-Л



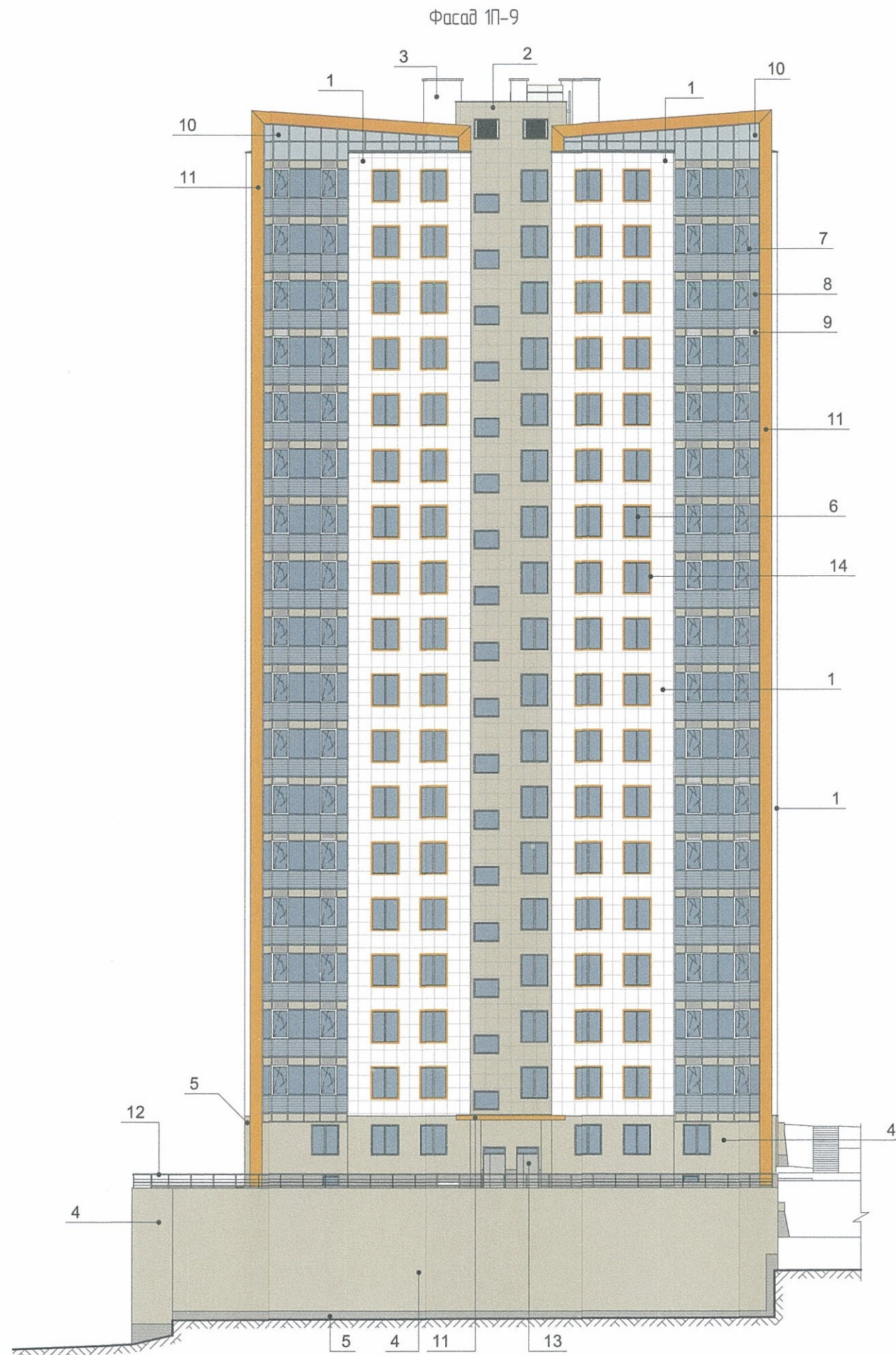
ПРИМЕЧАНИЕ:

В случае утраты или переустройства (перепланировки, ремонта, реконструкции) помещений общественного назначения, их входных групп в обязательном порядке предусмотреть мероприятия по обеспечению доступности данных помещений для маломобильных групп населения, включая инвалидов, использующих кресла-коляски и собак-проводников (далее МГН) в соответствии с требованиями «СП 59.13330.2016 Свод правил. Доступность зданий и сооружений для маломобильных групп населения Актуализированная редакция СНиП 35-01-2001» (Далее - Свод правил).

В соответствии со Сводом правил лестницы должны дублироваться пандусами или подъемными устройствами. Длина непрерывного марша пандуса не должна превышать 9,0 м, а уклон не круче 1:20 (5%) При ограниченном участке застройки или наличии подземных коммуникаций перед входом допускается проектировать пандус с уклоном не круче 1:12 (8%) при длине марша не более 6,0 м. Параметры пандуса следует принимать в соответствии со Сводом правил. Поручни должны соответствовать техническим требованиям к опорным стационарным устройствам по ГОСТ Р 51261. Размеры входной площадки с пандусом не менее 2,2x2,2 м. Применение для инвалидов вместо пандусов аппарелей не допускается на объекте.

СОГЛАСОВАНО  
1<sup>й</sup> заместитель начальника ДГА  
г. Перми - главный архитектор  
Д.Ю. Палкин

|            |        |          |        |                    |       |  |      |   |
|------------|--------|----------|--------|--------------------|-------|--|------|---|
|            |        |          |        |                    |       | 039-07-ОФ  |      |   |
|            |        |          |        |                    |       | Колерный паспорт объекта капитального строительства по ул.Толмачева, № 15 Дзержинского района г.Перми. |      |   |
| Изм.       | Кол.уч | Лист     | Недок. | Подп.              | Дата  | Стадия   | Лист | Листов                                  |
| Архитектор |        | Мустафин |        | <i>[Signature]</i> | 09.18 |  |      |   |
| Проверил   |        |          |        |                    |       | Фасад АП-Л   |      | ООО "Институт Пермский ПРОМСТРОЙПРОЕКТ" |
| Н.контроль |        | Костров  |        | <i>[Signature]</i> | 09.18 |  |      |   |



К дополнительному оборудованию относятся: наружные блоки систем вентиляции и кондиционирования, вентиляционные и водосточные трубы; антенны; видеокамеры наружного наблюдения; почтовые ящики; кабельные линии; пристенные электрощиты; флагштоки и так далее.

Общими требованиями к размещению дополнительного оборудования являются:

Соответствие размещения дополнительного оборудования архитектурному решению фасадов, предусмотренному проектной документацией, в соответствии с которой осуществлено строительство (реконструкция) здания, с привязкой к единой (вертикальной, горизонтальной) системе осей фасадов:

Комплексное решение размещения оборудования - единое архитектурное и цветовое решение (в том числе размер, форма, материал);

Размещение дополнительного оборудования на архитектурных деталях, элементах декора, поверхностях с ценной архитектурной отделкой, а также крепление ведущее к повреждению архитектурных поверхностей, не допускаются.

Размещение наружных блоков систем вентиляции и кондиционирования допускается:

на кровле здания (крышные кондиционеры с внутренними воздуховодными каналами);

в простенках между оконными и дверными проемами на дворовых фасадах, брандмауэрах - упорядоченно, с привязкой к единой (вертикальной, горизонтальной) системе осей фасадов;

Наружные блоки систем вентиляции и кондиционирования должны иметь нейтральную окраску, максимально приближенную к архитектурному фону (океру фасада, тону остекления).

Размещение наружных блоков систем вентиляции и кондиционирования не допускается:

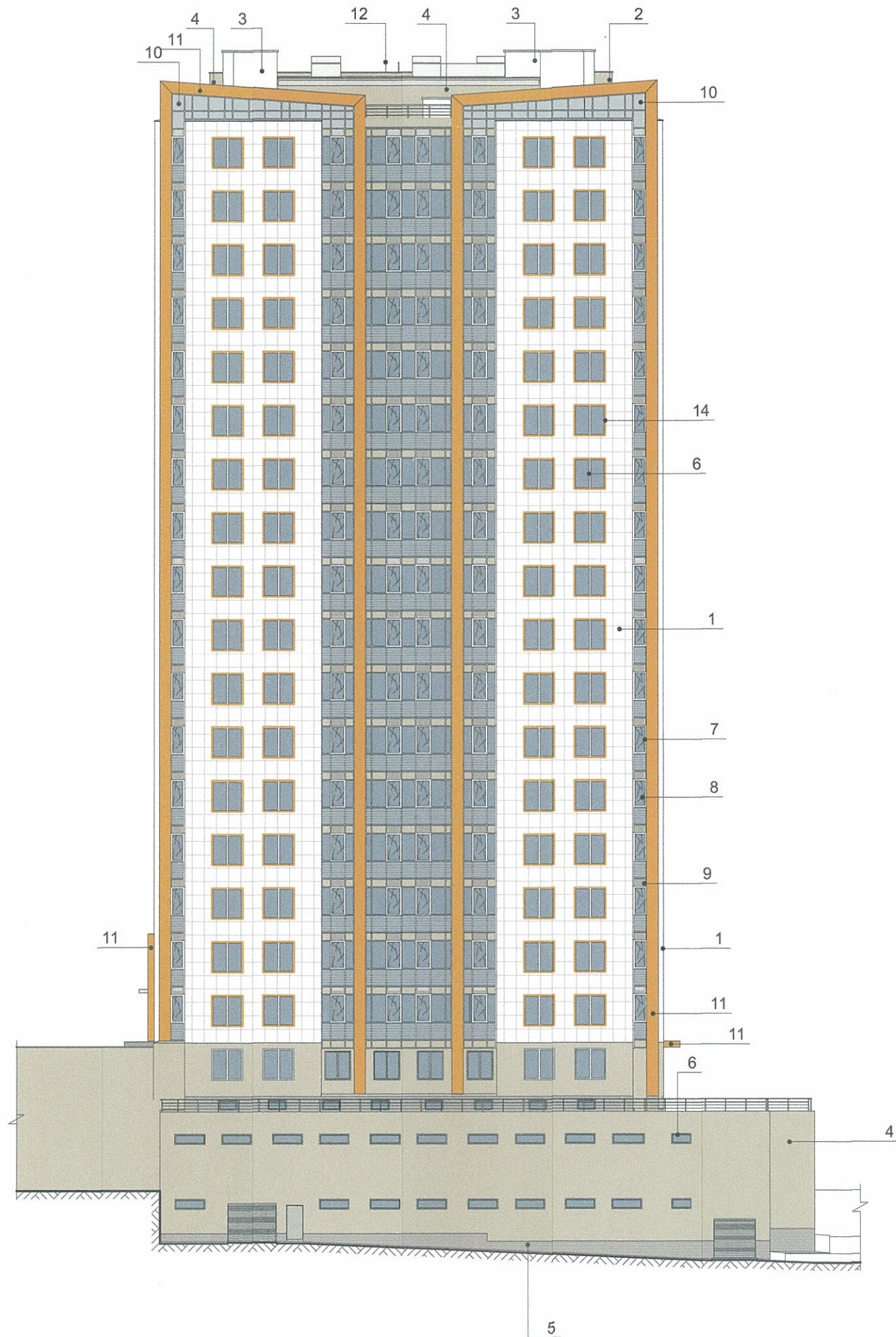
на поверхности главных фасадов;

в оконных и дверных проемах с выступанием за плоскость фасада без использования маскирующих ограждений; над пешеходными тротуарами.

СОГЛАСОВАНО  
1<sup>й</sup> заместитель начальника ДГА  
г. Пермь - главный архитектор  
Д.Ю. Ларшин  
18 10 2018

|            |         |          |        |                    |       |  |  |   |      |        |
|------------|---------|----------|--------|--------------------|-------|--|--|---|------|--------|
|            |         |          |        |                    |       | 039-07-ОФ  |  |   |      |        |
|            |         |          |        |                    |       | Колерный паспорт объекта капитального строительства по ул.Толмачева, № 15 Дзержинского района г.Перми. |  |   |      |        |
| Изм.       | Кол.уч. | Лист     | Недок. | Подп.              | Дата  |  |  | Стадия                                  | Лист | Листов |
|            |         |          |        |                    |       |  |  | П                                       | 4    |        |
| Архитектор |         | Мустафин |        | <i>[Signature]</i> | 09.18 |  |  |   |      |        |
| Проверил   |         |          |        |                    |       |  |  |   |      |        |
| Н.контроль |         | Костров  |        | <i>[Signature]</i> | 09.18 | Фасад 1П-9   |  | ООО "Институт Пермский ПРОМСТРОЙПРОЕКТ" |      |        |

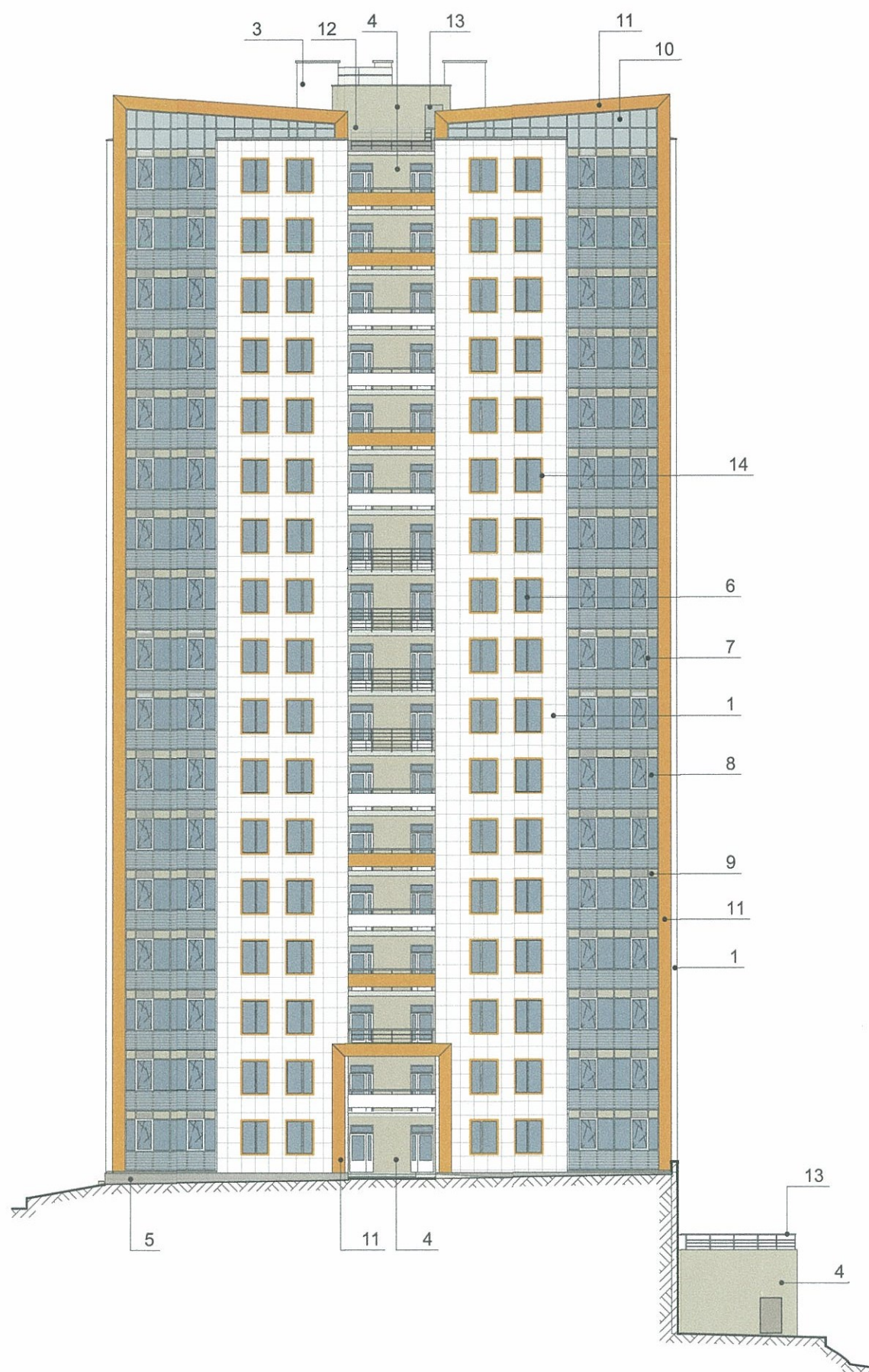
Фасад Л-АП



СОГЛАСОВАНО  
 1<sup>й</sup> заместитель начальника ДГА  
 г. Перми - главный архитектор  
 Д.Ю. Мустафин  
 18 10 2018

|            |         |          |        |                    |       |   |  |      |        |
|------------|---------|----------|--------|--------------------|-------|---|--|------|--------|
|            |         |          |        |                    |       | 039-07-0Ф   |  |      |        |
|            |         |          |        |                    |       | Колерный паспорт объекта капитального строительства по<br>ул.Толмачева, № 15 Дзержинского района г.Перми. |  |      |        |
| Изм.       | Кол.уч. | Лист     | Издок. | Подп.              | Дата  |   | Стадия                                     | Лист | Листов |
| Архитектор |         | Мустафин |        | <i>[Signature]</i> | 09.18 |   | П  | 5    |        |
| Проверил   |         |          |        |                    |       | Фасад Л-АП  | ООО "Институт Пермский<br>ПРОМСТРОЙПРОЕКТ" |      |        |
| Н.контроль |         | Костров  |        | <i>[Signature]</i> | 09.18 |   |  |      |        |

Фасад 9-1П



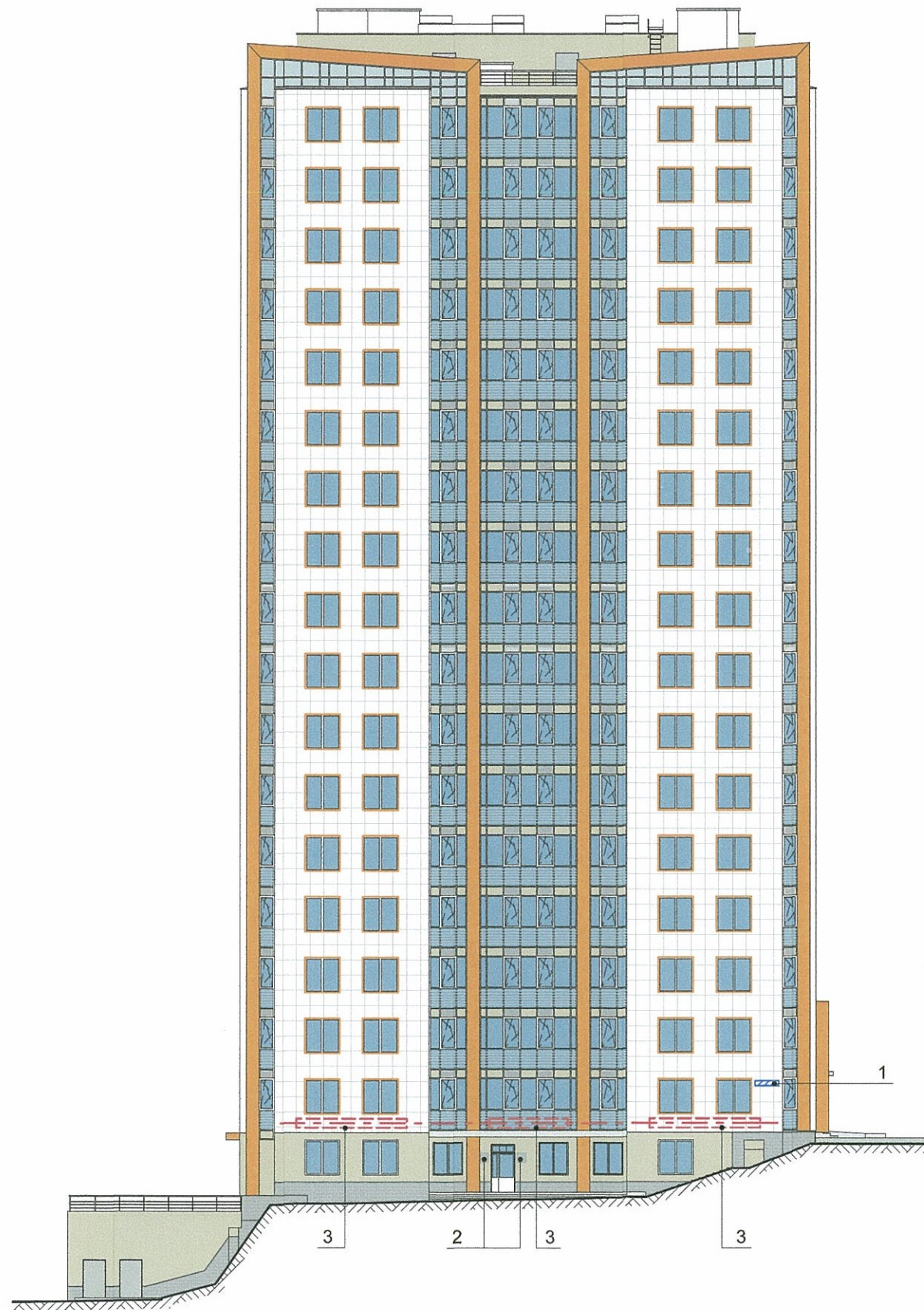
ПРИМЕЧАНИЕ:

В соответствии с градостроительным кодексом Российской Федерации и Постановлением администрации города Перми от 22.02.2017 № 130 «Об утверждении Порядка и критериев согласования колерного паспорта, требований к содержанию колерного паспорта» согласованные департаментом градостроительства и архитектуры администрации города Перми проекты колерных паспортов либо проекты изменений в колерные паспорта не являются разрешительной документацией на строительство, реконструкцию объекта капитального строительства; не являются правовым основанием на устройство пристроек, навесов, козырьков.

СОГЛАСОВАНО  
 1<sup>й</sup> заместитель начальника ДГА  
 г. Перми - главный архитектор  
 Д.Ю. Давыдов  
 09.18

|            |          |      |        |                    |       |  |   |        |
|------------|----------|------|--------|--------------------|-------|--|---|--------|
|            |          |      |        |                    |       | 039-07-ОФ  |   |        |
|            |          |      |        |                    |       | Колерный паспорт объекта капитального строительства по ул.Толмачева, № 15 Дзержинского района г.Перми. |   |        |
| Изм.       | Кол.уч.  | Лист | № док. | Подп.              | Дата  | Стадия   | Лист                                    | Листов |
| Архитектор | Мустафин |      |        | <i>[Signature]</i> | 09.18 |  |   |        |
| Проверил   |          |      |        |                    |       | Фасад 9-1П   | ООО "Институт Пермский ПРОМСТРОЙПРОЕКТ" |        |
| Н.контроль | Костров  |      |        | <i>[Signature]</i> | 09.18 |  |   |        |

Фасад АП-Л. Размещение объектов городской информации.



Ведомость размещения городской информации

| № | Тип объекта городской информации, материал, способ крепления         | Цвет (с указанием RAL) | Наличие подсветки             |
|---|--|------------------------|-------------------------------|
| 1 | Знак адресации. Оргстекло, металл, пластик.                          | Синий, белый           | Возможна внутренняя подсветка |
| 2 | Информационная табличка. Оргстекло, металл, пластик.                 | Фирменные цвета        | Отсутствует                   |
| 3 | Логотип. Объемные буквы на металлических направляющих в цвет фасада. | Фирменные цвета        | Возможна внутренняя подсветка |

- места возможного размещения вывесок (и/или логотипов) в виде объемных букв на металлических направляющих в цвет фасада.
- ось размещения объектов городской информации, вывесок

Управление архитектуры и городского дизайна  
ДГА администрации г.Перми  
СООТВЕТСТВУЕТ АРХИТЕКТУРНОМУ  
ОБЛИКУ ГОРОДА ПЕРМИ  
«19» 10 / 2018  
Карасев С.В. Подпись

ПРИМЕЧАНИЕ:

Объектами городской информации являются элементы городского дизайна, используемые для размещения знаков адресации, ориентирующей, транспортной, историко-культурной и иной информации: вывески, рекламные конструкции, номерные знаки домов, указатели наименования улиц, указатели номеров подъездов и квартир, информационные щиты, стенды, газетные стенды, доски объявлений и тому подобное, мемориальные и памятные доски.

При размещении объектов городской информации не допускается:  
окраска и покрытие декоративными пленками всей поверхности остекления окон, витрин;  
замена остекления окон, витрин световыми коробами;  
установка световых коробов и планшетов, содержащих сведения информационного характера, перед стеклом со стороны улицы;  
изменение формы проема;  
размещение рядом со знаками дорожного движения, перекрытие знаков адресации.

При наличии в здании более 2х юридических лиц или ИП информационные таблички (поз.16) заменяются на один общий указатель, на котором размещаются сменные таблички с логотипами и названиями организаций.

Логотип над входом (поз. 17) располагается над козырьком, вне плоскости остекления балкона. От лицевой поверхности козырька до остекления балкона 1,8 м

|            |          |      |        |       |       |  |      |   |
|------------|----------|------|--------|-------|-------|--|------|---|
|            |          |      |        |       |       | 039-07-ОФ  |      |   |
|            |          |      |        |       |       | Колерный паспорт объекта капитального строительства по ул.Толмачева, № 15 Дзержинского района г.Перми. |      |   |
| Изм.       | Кол.уч   | Лист | Чедок. | Подп. | Дата  | Стадия   | Лист | Листов                                  |
| Архитектор | Мустафин |      |        |       | 09.18 |  |      |   |
| Проверил   |          |      |        |       |       | размещение объектов городской информации   |      | ООО "Институт Пермский ПРОМСТРОЙПРОЕКТ" |
| Н.контроль | Костров  |      |        |       | 09.18 |  |      |   |



|  |                        |    |     |   |
|--|------------------------|----|-----|---|
| Позиция согласно ведомости отделки фасадов | Координаты цвета в RAL | C: | 0   | Кремово-белый<br>RAL 9001<br>(таблица цветов RAL CLASSIC) |
|  |                        | M: | 0   |   |
|  |                        | Y: | 10  |   |
|  |                        | K: | 5   |   |
|  |                        | R: | 239 |   |
|  |                        | G: | 235 |   |
| 1, 3                                       |                        | B: | 220 |   |

|  |                        |    |     |  |
|--|------------------------|----|-----|--|
| Позиция согласно ведомости отделки фасадов | Координаты цвета в RAL | C: | 0   | Галечный-серый<br>RAL 7032<br>(таблица цветов RAL CLASSIC) |
|  |                        | M: | 0   |  |
|  |                        | Y: | 20  |  |
|  |                        | K: | 40  |  |
|  |                        | R: | 185 |  |
|  |                        | G: | 185 |  |
| 2, 4                                       |                        | B: | 168 |  |

|  |                        |    |     |   |
|--|------------------------|----|-----|---|
| Позиция согласно ведомости отделки фасадов | Координаты цвета в RAL | C: | 0   | Желто-оранжевый<br>RAL 2000<br>(таблица цветов RAL CLASSIC) |
|  |                        | M: | 50  |   |
|  |                        | Y: | 100 |   |
|  |                        | K: | 0   |   |
|  |                        | R: | 221 |   |
|  |                        | G: | 121 |   |
| 10, 14                                     |                        | B: | 7   |   |

|  |                        |    |     |  |
|--|------------------------|----|-----|--|
| Позиция согласно ведомости отделки фасадов | Координаты цвета в RAL | C: | 30  | Матово-серый<br>RAL 7037<br>(таблица цветов RAL CLASSIC) |
|  |                        | M: | 20  |  |
|  |                        | Y: | 20  |  |
|  |                        | K: | 40  |  |
|  |                        | R: | 124 |  |
|  |                        | G: | 127 |  |
| 5  |                        | B: | 126 |  |

|  |                        |    |     |   |
|--|------------------------|----|-----|---|
| Позиция согласно ведомости отделки фасадов | Координаты цвета в RAL | C: | 20  | Каменно-серый<br>RAL 7030<br>(таблица цветов RAL CLASSIC) |
|  |                        | M: | 10  |   |
|  |                        | Y: | 20  |   |
|  |                        | K: | 40  |   |
|  |                        | R: | 147 |   |
|  |                        | G: | 147 |   |
| 12, 13                                     |                        | B: | 136 |   |

Координаты цветов в RAL даны с сайта <http://colorscheme.ru/>

СОГЛАСОВАНО  
1<sup>й</sup> заместитель начальника ДГА  
г. Перми - главный архитектор  
Д.Ю. Палшин  
18 10 2018

|            |          |      |        |       |       |  |   |      |        |
|------------|----------|------|--------|-------|-------|--|---|------|--------|
|            |          |      |        |       |       | 039-07-ОФ  |   |      |        |
|            |          |      |        |       |       | Колерный паспорт объекта капитального строительства по ул.Толмачева, № 15 Дзержинского района г.Перми. |   |      |        |
| Изм.       | Кол.уч.  | Лист | Чедок. | Подп. | Дата  | Этапоны колеров  | Стадия                                  | Лист | Листов |
| Архитектор | Мустафин |      |        |       | 09.18 |  | П                                       | 8    |        |
| Проверил   |          |      |        |       |       | Этапоны колеров  | ООО "Институт Пермский ПРОМСТРОЙПРОЕКТ" |      |        |
| Н.контроль | Костров  |      |        |       | 09.18 |  |   |      |        |