



ДЕПАРТАМЕНТ ГРАДОСТРОИТЕЛЬСТВА И АРХИТЕКТУРЫ
АДМИНИСТРАЦИИ ГОРОДА ПЕРМИ

ООО «АДС»

СЭД-059-22-09-26-766 от 10.07.2018

КОЛЕРНЫЙ ПАСПОРТ

АДРЕС ОБЪЕКТА: г.Пермь, административный район Мотовилихинский
улица Целинная, здание № 43

Пермь 2018 г.

Ведомость чертежей комплекта марки АР

ЛИСТ	НАИМЕНОВАНИЕ	ПРИМЕЧАНИЯ
1 - 2	Общие данные	
3 - 4	Существующее состояние фасадов (фотофиксация)	
5	Фасад в осях 1-4, 2-1	
6	Фасад в осях Г-А	
7	Фасад в осях 4-1	
8	Фасад в осях А-Г	
9 - 10	Размещение объектов городской информации	
11	Эталоны колеров	

Ведомость отделки фасадов

ПОЗ	ЭЛЕМЕНТ ФАСАДА	ОБОЗНАЧЕНИЕ	ЭТАЛОН ЦВЕТА	ВИД ОТДЕЛКИ	ПРИМ.
1	Поле стены фасада	RAL 1014		Фасадная краска	
2	Поле стены фасада	RAL 1002		Фасадная краска	
3	Поле стены фасада	RAL 1032		Фасадная краска	
4	Поле стены фасада	RAL 1023		Фасадная краска	
5	Остекление			Стеклопакеты	
6	Перекрытия окон	WHITE		Металлопластик Стеклопакеты	
7	Поле стены фасада	RAL 1012		Металлочерепица	
8	Основное поле стены			Бетонные плиты	
9	Козырьки, ограждения, переплеты	RAL 7038		Краска по металлу	
10	Входная дверь	RAL 8017		Металл	
11	Основание			Бетон	

Пояснительная записка.

Краткая характеристика:

17-ти этажный многоквартирный жилой дом со встроенными помещениями общественного назначения на 1-м этаже.

Год постройки и ввода в эксплуатацию - 2014

Застройщик - СтройПанельКомплект

Материал - панельный, тип перекрытий - железобетон, жилые помещения улучшенной планировки

Управляющая компания - УК «Стандарт ПМ» (с 03.2015)

ИНСТРУКЦИЯ

о порядке производства работ, связанных с окраской фасадов и всех наружных частей зданий, сооружений, строений, расположенных на территории города Перми

1. Окраска фасадов и всех наружных частей зданий, сооружений, строений, ограждений, заборов, павильонов, киосков, ларьков и прочих объектов, расположенных на территории города Перми, может производиться лишь на основании колерного паспорта фасадов на ремонт и окраску, согласованного ДГА г.Перми.

2. До начала процесса окраски здания или какого-либо сооружения должны быть произведены работы по капитальному ремонту всех без исключения наружных частей его, подлежащих окраске.

3. До начала ремонта зданий, имеющих газосветовую рекламу, сообщить рекламораспространителю о предстоящих работах на фасаде здания с целью сохранения вывесок либо их демонтажу.

4. Полуразрушенные и разрушенные архитектурные художественно-скульптурные детали здания, карнизы, колонны, пилястры, капители, фризы, тяги, лепные украшения, барельефы, мозаика, художественная роспись подлежат обязательному восстановлению в своем первоначальном виде.

Категорически запрещается производить окраску здания без предварительного восстановления указанных деталей.

5. Металлические поверхности отдельных частей здания, чугунные решетки, перила балконов и лестниц, кронштейны, дверные и оконные приборы, архитектурно-художественные детали перед окраской очищаются от грязи, ржавчины, старой краски и покрываются вновь лишь масляной краской.

6. В соответствии с выданными образцами цвета (колерами) на окраску здания организация, производящая ремонт здания, составляет пробные образцы цвета, которые наносятся на видное место стены.

7. Проверку и согласование пробного образца цвета (колера), а также готовности поверхности стены и отдельных наружных частей здания к окраске производит уполномоченный представитель ДГА г. Перми. Без указанной проверки и согласования производить окраску фасада категорически воспрещается.

8. Домоуправления, организации и учреждения, производящие окраску и связанный с ней ремонт здания, несут полную ответственность за точное выполнение настоящей инструкции и привлекаются к ответственности за нарушение ее.

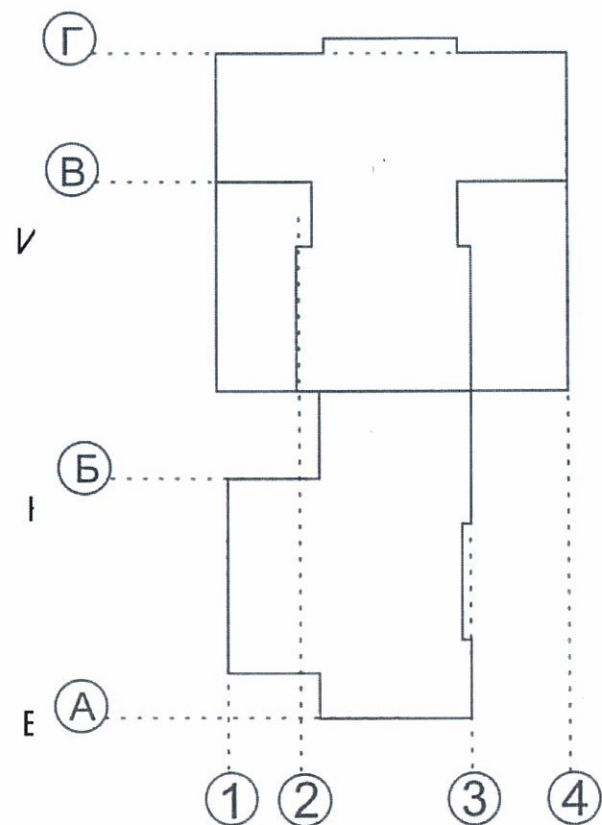
9. Цветовая гамма рекламносителей должна гармонировать с основным колористическим решением фасадов здания.

10. По всем вопросам, связанным с производством работ, необходимо обращаться в ДГА г.Перми (ул.Сибирская,15, каб.316, тел.212-76-98).

12 июля 2018 г.
1^й заместитель начальника ДГА г.Перми - главный архитектор

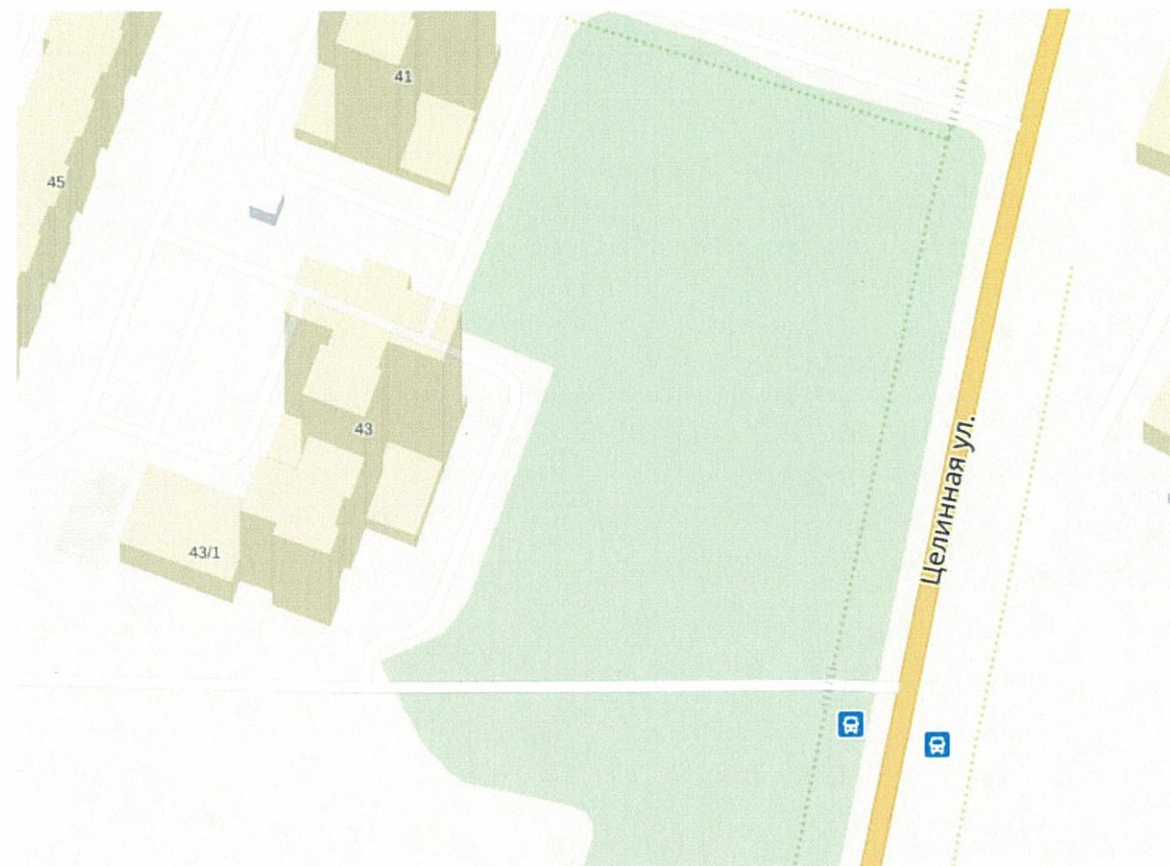
						Колерный паспорт объекта капитального строительства по ул. Целинная, д. 43			
Изм.	Кол.уч.	Лист	Недок.	Подпись	Дата	Многоквартирный жилой дом	Стадия	Лист	Листов
	Разраб.			<i>Целованова В.С.</i>	09.07.18		П	1	11
Н.контр.						Общие данные	ООО «АДС»		

План координационных осей



ул. Целинная

Ситуационный план-схема с размещением Объекта
(масштаб 1:5000)



Ведомость ссылочных и прилагаемых документов

Обозначение	Наименование	Примечание
СЭД-22-01-26-484 от 04.10.2016	Согласованный колерный паспорт по ул.Целинная 43	Дата согласования 18.11.2016

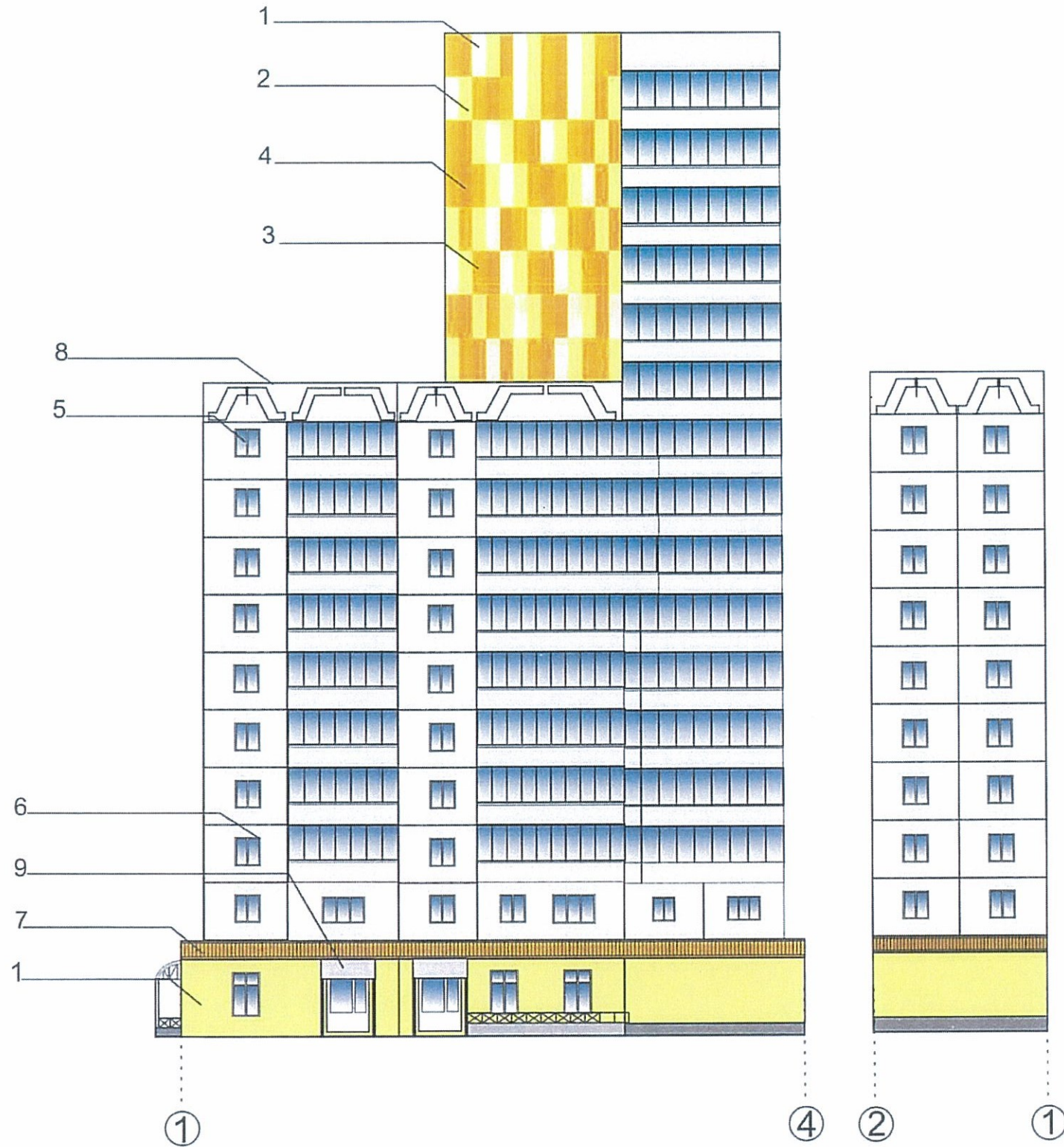
Изм.	Кол.уч	Лист	Недок.	Подпись	Дата	Колерный паспорт объекта капитального строительства по ул. Целинная, д. 43			
Разраб.				<i>Косовицкий В. В.</i>	29.07.18	Многоквартирный жилой дом	Стадия	Лист	Листов
							П	2	11
Н.контр.						Общие данные	ООО «АДС»		



						Колерный паспорт объекта капитального строительства по ул. Целинная, д. 43			
Изм.	Кол.уч.	Лист	Недок.	Подпись	Дата	Многоквартирный жилой дом	Стадия	Лист	Листов
							П	3	11
Н.контр.						Существующее состояние фасадов (фотофиксация).	ООО «АДС»		



						Колерный паспорт объекта капитального строительства по ул. Целинная, д. 43			
Изм.	Кол.уч	Лист	Недок.	Подпись	Дата	Многоквартирный жилой дом	Стадия	Лист	Листов
	Разраб.			<i>Ченевинский</i>	03.07.18		П	4	11
	Н.контр.					Существующее состояние фасадов (фотофиксация).	ООО «АДС»		



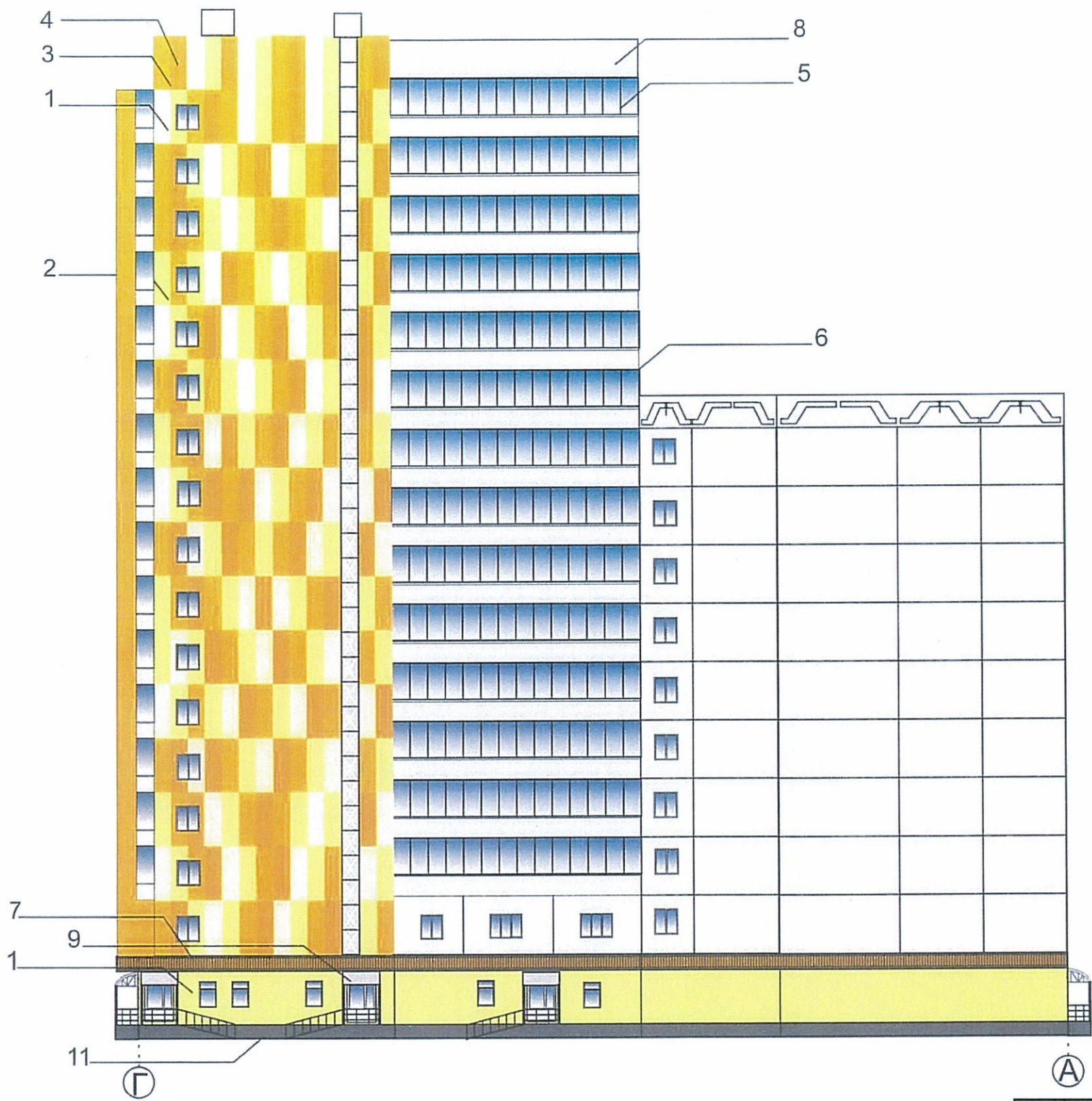
Примечание:

1. В случае, если наружные лестницы при дополнительно устроенных входах в общественные помещения здания выходят за границы предоставленного земельного участка и красные линии квартала, то устройство дополнительных или переустройство существующих входных групп требует получения разрешения в установленном порядке;

2. В случае устройства или переустройства (перепланировки, ремонта, реконструкции) помещений общественного назначения, их входных групп в обязательном порядке должны быть предусмотрены мероприятия по обеспечению доступности данных помещений для маломобильных групп населения, включая инвалидов, использующих кресла-коляски и собак-проводников (далее-МГН) в соответствии с требованиями СП 59.13330.2016 Свод правил. Доступность зданий и сооружений для маломобильных групп населения. Данный свод правил касается функционально-планировочных элементов зданий и сооружений, их участков или отдельных помещений, доступных для МГН (входные узлы, коммуникации, пути эвакуации, помещения и зоны обслуживания, а также их информационное и инженерное обустройство). В частности, лестницы при входах в общественные помещения должны дублироваться пандусами с уклоном не более 1:20 (5%) или иными средствами подъема (подъемные платформы, лифты и т.д.). Согласно вышеуказанному Своду правил наружные лестницы и пандусы должны иметь поручни с учетом технических требований к опорным стационарным устройствам по ГОСТ Р 51261; размеры входной площадки при открывании дверей наружу должны быть не менее 1,4 x 2,0 или 1,5 x 1,85; размеры входной площадки с пандусом не менее 2,2 x 2,2 м.

СОГЛАСОВАНО
 1^й заместитель начальника ДГА
 г. Перми - главный архитектор
 Д.Ю. Карпин
 12 июля 2018 г.

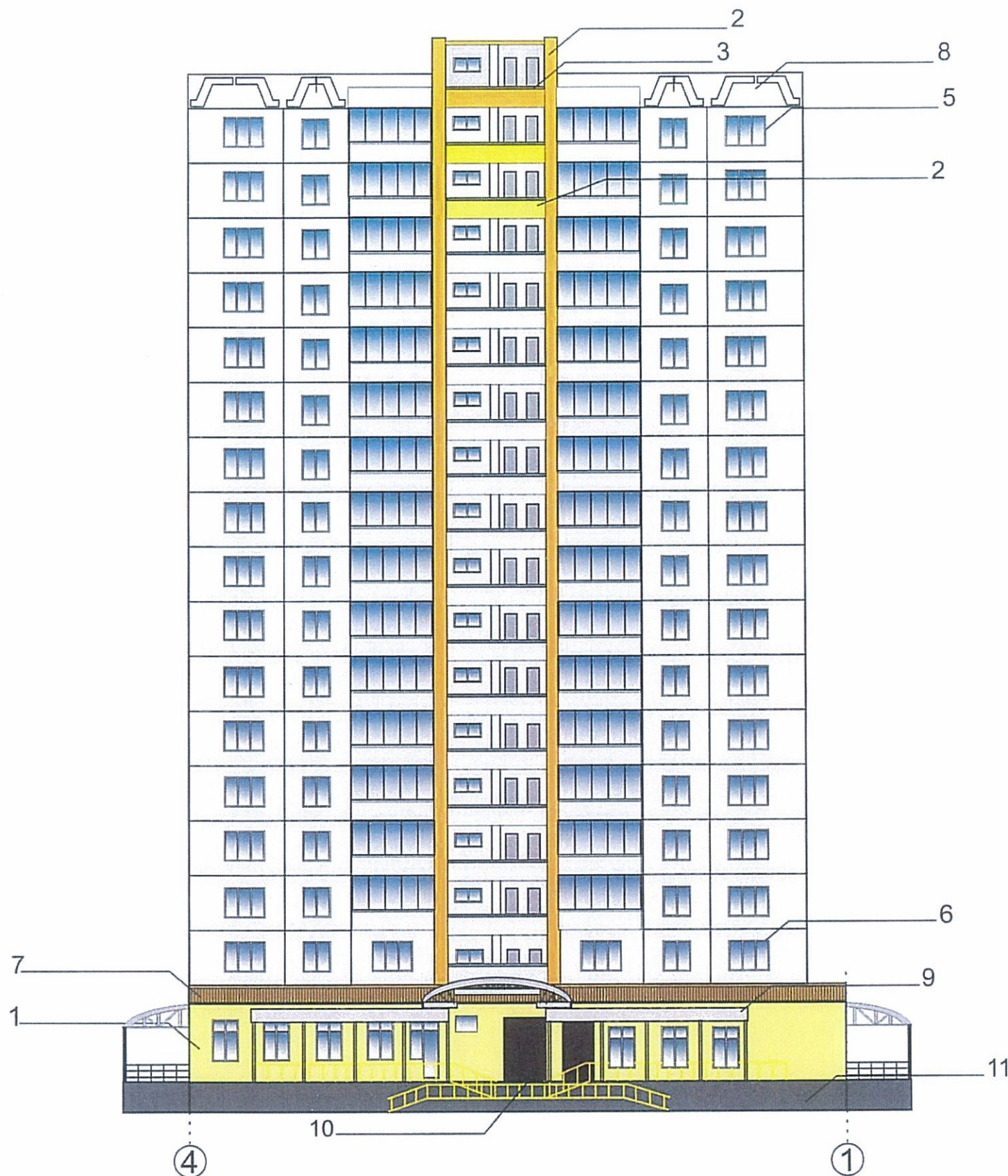
						Колерный паспорт объекта капитального строительства по ул. Целинная, д. 43			
Изм.	Кол.уч.	Лист	Недок.	Подпись	Дата	Многоквартирный жилой дом	Стадия	Лист	Листов
	Разраб.			<i>Киселев</i>	09.07.18		П	5	11
Н.контр.						Фасад в осях 1-4, 2-1.	ООО «АДС»		



Примечание:
 1. В случае, если наружные лестницы при дополнительно устроенных входах в общественные помещения здания выходят за границы предоставленного земельного участка и красные линии квартала, то устройство дополнительных или переустройство существующих входных групп требует получения разрешения в установленном порядке;
 2. В случае устройства или переустройства (перепланировки, ремонта, реконструкции) помещений общественного назначения, их входных групп в обязательном порядке должны быть предусмотрены мероприятия по обеспечению доступности данных помещений для маломобильных групп населения, включая инвалидов, использующих кресла-коляски и собак-проводников (далее-МГН) в соответствии с требованиями СП 59.13330.2016 Свод правил. Доступность зданий и сооружений для маломобильных групп населения. Данный свод правил касается функционально-планировочных элементов зданий и сооружений, их участков или отдельных помещений, доступных для МГН (входные узлы, коммуникации, пути эвакуации, помещения и зоны обслуживания, а также их информационное и инженерное обустройство). В частности, лестницы при входах в общественные помещения должны дублироваться пандусами с уклоном не более 1:20 (5%) или иными средствами подъема (подъемные платформы, лифты и т.д.). Согласно вышеуказанному Своду правил наружные лестницы и пандусы должны иметь поручни с учетом технических требований к опорным стационарным устройствам по ГОСТ Р 51261; размеры входной площадки при открывании дверей наружу должны быть не менее 1,4 x 2,0 или 1,5 x 1,85; размеры входной площадки с пандусом не менее 2,2 x 2,2 м.

СОГЛАСОВАНО
 1^й заместитель начальника ДГА
 г. Перми - главный архитектор
 Д.Ю. Рапшин
 "12" июля 2018

						Колерный паспорт объекта капитального строительства по ул. Целинная, д. 43			
Изм.	Кол.уч.	Лист	№ док.	Подпись	Дата	Многоквартирный жилой дом	Стадия	Лист	Листов
Разраб.				<i>Селевченко</i>	09.07.18		П	6	11
Н.контр.						Фасад в осях Г-А.	ООО «АДС»		



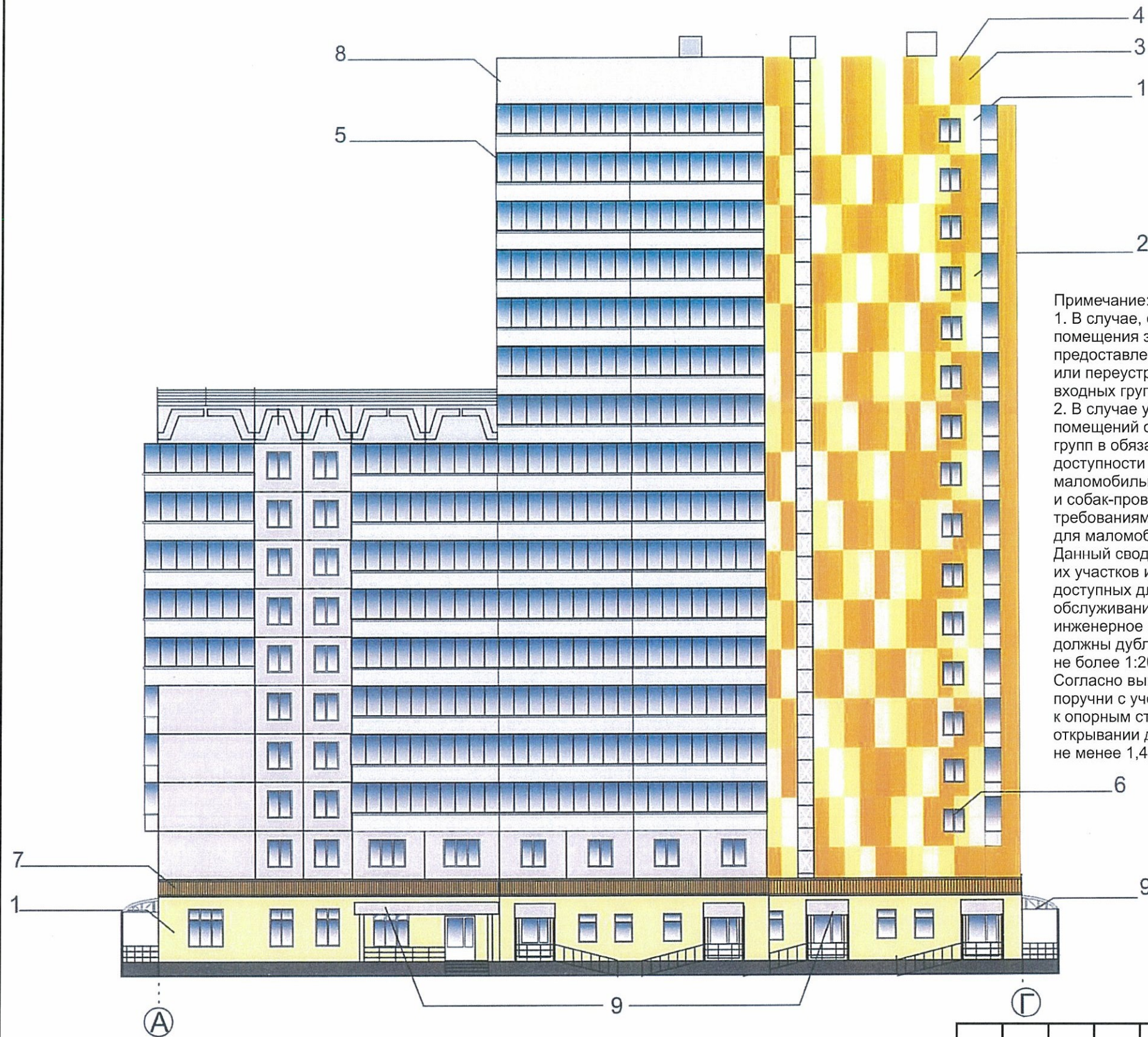
Примечание:

1. В случае, если наружные лестницы при дополнительно устроенных входах в общественные помещения здания выходят за границы предоставленного земельного участка и красные линии квартала, то устройство дополнительных или переустройство существующих входных групп требует получения разрешения в установленном порядке;

2. В случае устройства или переустройства (перепланировки, ремонта, реконструкции) помещений общественного назначения, их входных групп в обязательном порядке должны быть предусмотрены мероприятия по обеспечению доступности данных помещений для маломобильных групп населения, включая инвалидов, использующих кресла-коляски и собак-проводников (далее-МГН) в соответствии с требованиями СП 59.13330.2016 Свод правил. Доступность зданий и сооружений для маломобильных групп населения. Данный свод правил касается функционально-планировочных элементов зданий и сооружений, их участков или отдельных помещений, доступных для МГН (входные узлы, коммуникации, пути эвакуации, помещения и зоны обслуживания, а также их информационное и инженерное обустройство). В частности, лестницы при входах в общественные помещения должны дублироваться пандусами с уклоном не более 1:20 (5%) или иными средствами подъема (подъемные платформы, лифты и т.д.). Согласно вышеуказанному Своду правил наружные лестницы и пандусы должны иметь поручни с учетом технических требований к опорным стационарным устройствам по ГОСТ Р 51261; размеры входной площадки при открывании дверей наружу должны быть не менее 1,4 x 2,0 или 1,5 x 1,85; размеры входной площадки с пандусом не менее 2,2 x 2,2 м.

СОГЛАСОВАНО
1^й заместитель начальника ДГА
г. Перми - главный архитектор
Д.Ю. Лавшин
"12" июля 2018 г.

						Колерный паспорт объекта капитального строительства по ул. Целинная, д. 43			
Изм.	Кол.уч	Лист	№док	Подпись	Дата	Многоквартирный жилой дом	Стадия	Лист	Листов
	Разраб.			<i>Лавшин Д.Ю.</i>	09.07.18		П	7	11
Н.контр.						Фасад в осях 4-1.	ООО «АДС»		



Примечание:

1. В случае, если наружные лестницы при дополнительно устроенных входах в общественные помещения здания выходят за границы предоставленного земельного участка и красные линии квартала, то устройство дополнительных или переустройство существующих входных групп требует получения разрешения в установленном порядке;

2. В случае устройства или переустройства (перепланировки, ремонта, реконструкции) помещений общественного назначения, их входных групп в обязательном порядке должны быть предусмотрены мероприятия по обеспечению доступности данных помещений для маломобильных групп населения, включая инвалидов, использующих кресла-коляски и собак-проводников (далее-МГН) в соответствии с требованиями СП 59.13330.2016 Свод правил. Доступность зданий и сооружений для маломобильных групп населения. Данный свод правил касается функционально-планировочных элементов зданий и сооружений, их участков или отдельных помещений, доступных для МГН (входные узлы, коммуникации, пути эвакуации, помещения и зоны обслуживания, а также их информационное и инженерное обустройство). В частности, лестницы при входах в общественные помещения должны дублироваться пандусами с уклоном не более 1:20 (5%) или иными средствами подъема (подъемные платформы, лифты и т.д.). Согласно вышеуказанному Своду правил наружные лестницы и пандусы должны иметь поручни с учетом технических требований к опорным стационарным устройствам по ГОСТ Р 51261; размеры входной площадки при открывании дверей наружу должны быть не менее 1,4 x 2,0 или 1,5 x 1,85; размеры входной площадки с пандусом не менее 2,2 x 2,2 м.

СОГЛАСОВАНО
 1^й заместитель начальника ДГА
 г. Перми - главный архитектор
 Д.Ю. Лапшин
 12 июля 2018г.

						Колерный паспорт объекта капитального строительства по ул. Целинная, д. 43			
Изм.	Кол.уч.	Лист	№док.	Подпись	Дата	Многоквартирный жилой дом	Стадия	Лист	Листов
	Разраб.				09.07.18		П	8	11
Н.контр.						Фасад в осях А-Г.	ООО «АДС»		

КАФЕ МАФИЯ

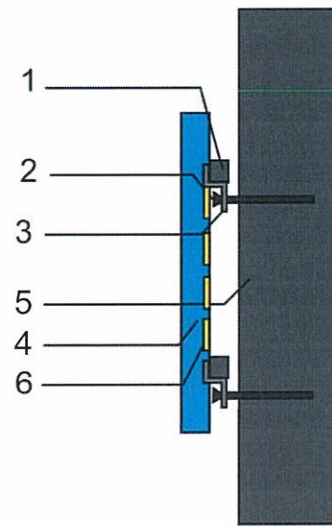
604 мм
4018 мм

1. Размещение дополнительного оборудования, дополнительных элементов и устройств на фасадах объектов капитального строительства допускается при соблюдении следующих условий: а) единое архитектурное и цветовое решение фасадов (в том числе размер, форма, цвет, материал); б) соответствие архитектурному решению фасадов, предусмотренному проектной документацией, с привязкой к основным композиционным осям фасадов (системе горизонтальных и вертикальных осей); в) соответствие ГОСТам, техническим регламентам, установленным законодательством Российской Федерации в области обеспечения санитарно-эпидемиологического благополучия населения, пожарной безопасности;

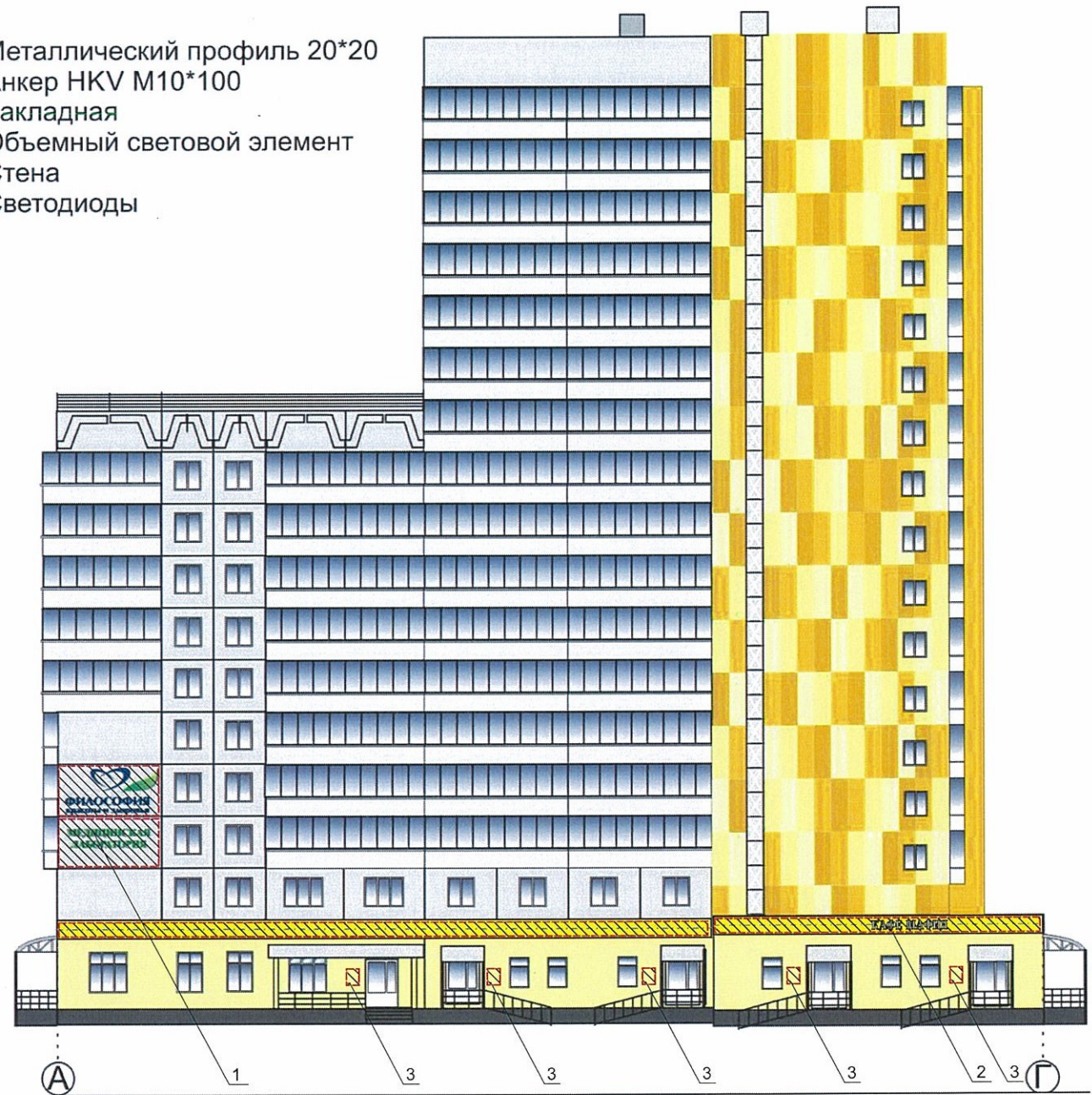
2. Размещение наружных блоков систем кондиционирования и вентиляции допускается: а) на кровле объектов капитального строительства; б) на оконных и дверных проемах в единой (вертикальной, горизонтальной) системе осей фасадов, в окнах подвального этажа, в плоскости остекления без выхода за плоскость фасадов с использованием маскирующих ограждений (решеток, жалюзи).

3. Размещение наружных блоков систем кондиционирования и вентиляции на поверхности главных фасадов, в оконных и дверных проемах за плоскостью фасадов не допускается: а) над пешеходными тротуарами; б) на высоте менее 3,0 м от поверхности земли.

4. Антенны должны размещаться: а) на кровле объектов капитального строительства - компактными упорядоченными группами, с использованием единой несущей основы, в том числе с устройством ограждения, а также с учетом требований действующего законодательства; б) на дворовых фасадах, глухих стенах, не просматривающихся с улицы; в) на дворовых фасадах - в простенках между окнами на пересечении вертикальной оси простенка и оси, соответствующей верхней Границе проема.



1. Металлический профиль 20*20
2. Анкер НКV M10*100
3. Закладная
4. Объемный световой элемент
5. Стена
6. Светодиоды



Условные обозначения

— — — — — - единая горизонтальная ось

- место допустимого размещения объектов городской информации (вывески и рекламные конструкции)

№	Наименование, тип объекта городской информации	Цвет	Наличие подсветки
1	Объемные световые буквы на металлической раме на фасаде	Фирменные цвета	Внутренняя подсветка
2	Объемные буквы на фризе	Фирменные цвета	Внутренняя подсветка
3	Режим работы	Фирменные цвета	Без подсветки

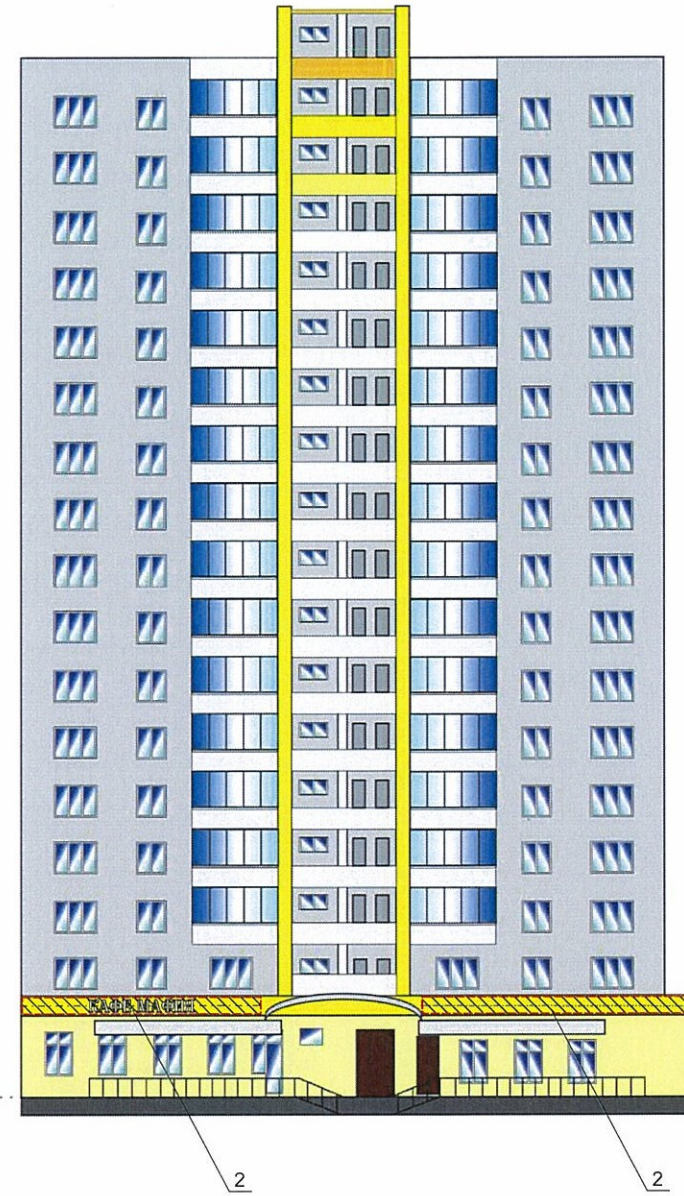
Управление архитектуры и городского дизайна
ДГА администрации г.Перми
СООТВЕТСТВУЕТ АРХИТЕКТУРНОМУ
ОБЛИКУ ГОРОДА ПЕРМИ
«12» июля 2018
Кересев С.А. Подпись

Изм.	Кол.уч.	Лист	Недок.	Подпись	Дата	Колерный паспорт объекта капитального строительства по ул. Целинная, д. 43			
Разраб.				<i>Кересев С.А.</i>	09.07.18	Многоквартирный жилой дом	Стадия	Лист	Листов
							П	9	11
Н.контр.						Размещение объектов городской информации.	ООО «АДС»		

КАФЕ МАФИЯ


604 мм
4018 мм

1. Размещение дополнительного оборудования, дополнительных элементов и устройств на фасадах объектов капитального строительства допускается при соблюдении следующих условий: а) единое архитектурное и цветовое решение фасадов (в том числе размер, форма, цвет, материал); б) соответствие архитектурному решению фасадов, предусмотренному проектной документацией, с привязкой к основным композиционным осям фасадов (системе горизонтальных и вертикальных осей); в) соответствие ГОСТам, техническим регламентам, установленным законодательством Российской Федерации в области обеспечения санитарно-эпидемиологического благополучия населения, пожарной безопасности; 2. Размещение наружных блоков систем кондиционирования и вентиляции допускается: а) на кровле объектов капитального строительства; б) на оконных и дверных проемах в единой (вертикальной, горизонтальной) системе осей фасадов, в окнах подвального этажа, в плоскости остекления без выхода за плоскость фасадов с использованием маскирующих ограждений (решеток, жалюзи). 3. Размещение наружных блоков систем кондиционирования и вентиляции на поверхности главных фасадов, в оконных и дверных проемах за плоскостью фасадов не допускается: а) над пешеходными тротуарами; б) на высоте менее 3,0 м от поверхности земли. 4. Антенны должны размещаться: а) на кровле объектов капитального строительства - компактными упорядоченными группами, с использованием единой несущей основы, в том числе с устройством ограждения, а также с учетом требований действующего законодательства; б) на дворовых фасадах, глухих стенах, не просматривающихся с улицы; в) на дворовых фасадах - в простенках между окнами на пересечении вертикальной оси простенка и оси, соответствующей верхней границе проема.

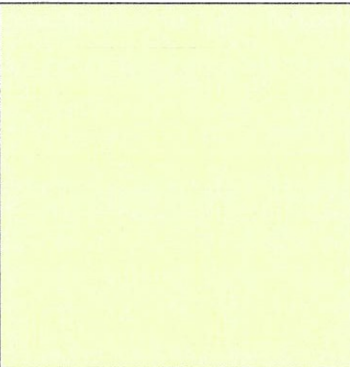


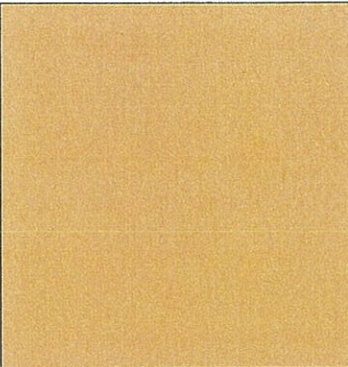
Управление архитектуры и городского дизайна
ДГА администрации г.Перми
СООТВЕТСТВУЕТ АРХИТЕКТУРНОМУ
ОБЛИКУ ГОРОДА ПЕРМИ
«12» июля
Корсаев С.А. Подпись

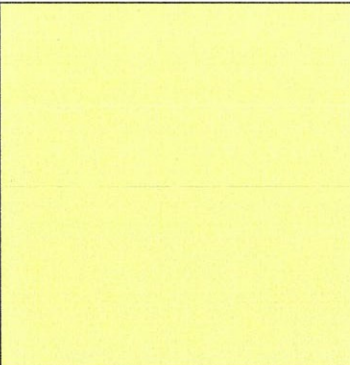
Условные обозначения

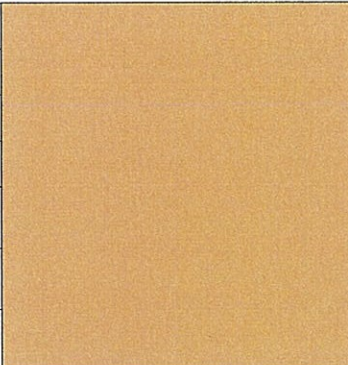
- - единая горизонтальная ось
-  - место допустимого размещения объектов городской информации (вывески и рекламные конструкции)

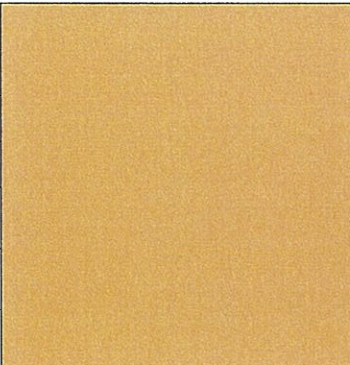
						Колерный паспорт объекта капитального строительства по ул. Целинная, д. 43			
Изм.	Кол.уч.	Лист	№ док.	Подпись	Дата	Многоквартирный жилой дом	Стадия	Лист	Листов
	Разраб.			<i>Чесноков С.А.</i>	19.07.18		П	10	11
Н.контр.						Размещение объектов городской информации.	ООО «АДС»		

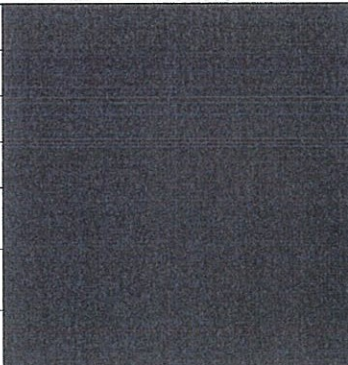
1	Координаты цвета Corel Draw	C:	0	
		M:	0	
		Y:	29	
		K:	0	
		R:	252	
		G:	248	
		B:	177	

4	Координаты цвета Corel Draw	C:	0	
		M:	50	
		Y:	91	
		K:	0	
		R:	255	
		G:	153	
		B:	51	

2	Координаты цвета Corel Draw	C:	4	
		M:	0	
		Y:	74	
		K:	0	
		R:	255	
		G:	255	
		B:	102	

7	Координаты цвета Corel Draw	C:	0	
		M:	44	
		Y:	84	
		K:	0	
		R:	246	
		G:	163	
		B:	64	

3	Координаты цвета Corel Draw	C:	0	
		M:	50	
		Y:	91	
		K:	0	
		R:	255	
		G:	153	
		B:	51	

11	Координаты цвета Corel Draw	C:	56	
		M:	56	
		Y:	53	
		K:	47	
		R:	92	
		G:	81	
		B:	79	

СОГЛАСОВАНО
1^й заместитель начальника ДГА
г. Перми - главный архитектор
Д.Ю. Пашин
"12" июля 2018 г.

						Колерный паспорт объекта капитального строительства по ул. Целинная, д. 43			
Изм.	Кол.уч.	Лист	Недок.	Подпись	Дата	Многоквартирный жилой дом	Стадия	Лист	Листов
				<i>Колесников</i>	29.07.18		П	11	11
Н.контр.						Эталоны колеров	ООО «АДС»		