



ДЕПАРТАМЕНТ ГРАДОСТРОИТЕЛЬСТВА И АРХИТЕКТУРЫ
АДМИНИСТРАЦИИ ГОРОДА ПЕРМИ

ООО «ПК «Северная корона»

23.10.2018 № 059-22-01-40-3570

КОЛЕРНЫЙ ПАСПОРТ

АДРЕС ОБЪЕКТА: г.Пермь, административный район Мотовилихинский,
улица Уинская, здание (строение) № 13

066-15-2018

ПЕРМЬ 2018 г.

Ведомость чертежей комплекта марки ОФ

ЛИСТ	НАИМЕНОВАНИЕ	ПРИМЕЧАНИЯ
2	Общие данные, ведомость отделки фасадов	
3	Ситуационный план-схема	
4	Фотофиксация фасадов	
5	Главный фасад по ул. Уинской	
6	Боковые фасады по ул. Юрша	
7	Дворовой фасад	
8	Боковой фасад	
9	Размещение объектов городской информации	
10	Размещение объектов городской информации	
11	Эталоны колеров	

Ведомость отделки фасадов

ЛИСТ	ЭЛЕМЕНТЫ ФАЗАДА	ЭТАЛОН ЦВЕТА	ОБОЗНАЧ	ВИД ОТДЕЛКИ	ПРИМ
1	Основное поле стены			Керамическая плитка	
2	Основное поле стены			Керамическая плитка	
3	Поле стен первого этажа			Керамическая плитка	
4	Поле стен первого этажа			Керамическая плитка	
5	Поле стен первого этажа			Керамическая плитка	
6	Поле стен первого этажа			Сайдинг-панели	
7	Оконные переплеты, Дверные полотна			Металлопластик	
8	Дверные полотна			Металлопластик/ краска по металлическим поверхностям	
9	Ограждения			Краска по металлическим поверхностям	
10	Кровля			Оцинкованная сталь	
11	Воздуховоды Водосточные трубы			Оцинкованная сталь	

Ведомость ссылочных и прилагаемых документов

ОБОЗНАЧЕНИЕ	НАИМЕНОВАНИЕ	ПРИМЕЧАНИЕ
08-01-2018 УИ	Колерный паспорт фасадов здания по адресу: г. Пермь, Уинская, 13, в Мотовилихинском районе. СЭД-059-22-01-26-20	согласовано 22.01.2018 г.

ИНСТРУКЦИЯ

о порядке производства работ, связанных с окраской фасадов и всехнаружных частей зданий, сооружений, строений, расположенных на территории города Перми

- Окраска фасадов и всех наружных частей зданий, сооружений, строений, ограждений, заборов, павильонов, киосков, ларьков и прочих объектов, расположенных на территории города Перми, может производиться лишь на основании колерного паспорта фасадов на ремонт и окраску, выдаваемых Департаментом градостроительства и архитектуры Администрации г. Перми.
- До начала процесса окраски здания или какого-либо сооружения должны быть произведены работы по капитальному ремонту всех без исключения наружных частей его, подлежащих окраске.
- До начала ремонта зданий, имеющих газосветную рекламу, сообщить рекламораспространителю о предстоящих работах на фасаде здания с целью сохранения вывесок либо их демонтажу.
- Полуразрушенные и разрушенные архитектурные художественно-скульптурные детали здания, карнизы, колонны, пилястры, капители, фризы, тяги, лепные украшения, барельефы, мозаика, художественная роспись подлежат обязательному восстановлению в своем первоначальном виде. Категорически запрещается производить окраску здания без предварительного восстановления указанных деталей.
- Металлические поверхности отдельных частей здания, чугунные решетки, перила балконов и лестниц, кронштейны, дверные и оконные приборы, архитектурно-художественные детали перед окраской очищаются от грязи, ржавчины, старой краски и покрываются вновь лишь масляной краской.
- В соответствии с выданными образцами цвета (колерами) на окраску здания организация, проводящая ремонт здания, составляет пробные образцы цвета, которые наносятся на видное место стены.
- Проверку и согласование пробного образца цвета (колера), а также готовности поверхности стены и отдельных наружных частей здания к окраске производит уполномоченный представитель Департамента градостроительства и архитектуры Администрации г. Перми. Без указанной проверки и согласования производить окраску фасада категорически воспрещается.
- Домоуправления, организации или учреждения, производящие окраску и связанный с ней ремонт здания, несут полную ответственность за точное выполнение настоящей инструкции и привлекаются к ответственности за нарушение ее.
- Цветовая гамма рекламоносителей должна гармонировать с основным колористическим решением фасадов здания.
- По всем вопросам, связанным с производством работ по покраске зданий, необходимо обращаться в Департамент градостроительства и архитектуры Администрации г. Перми, (ул. Сибирская, 15, к. 314)

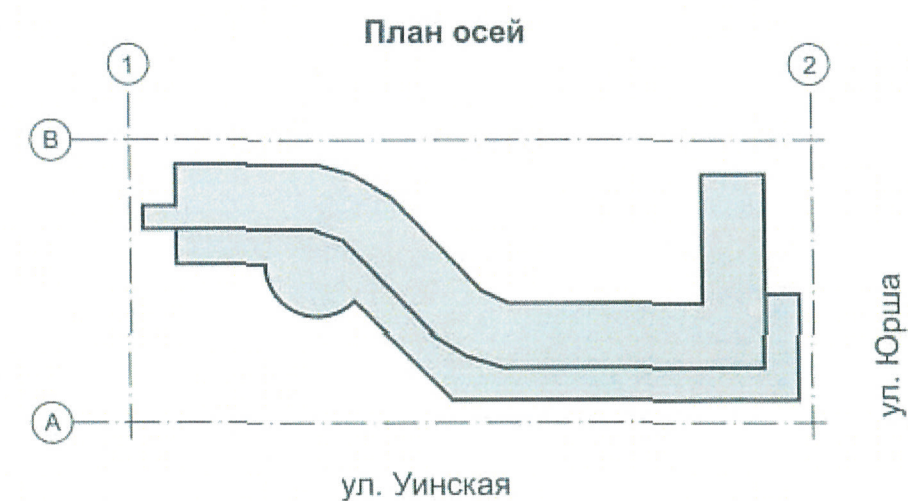
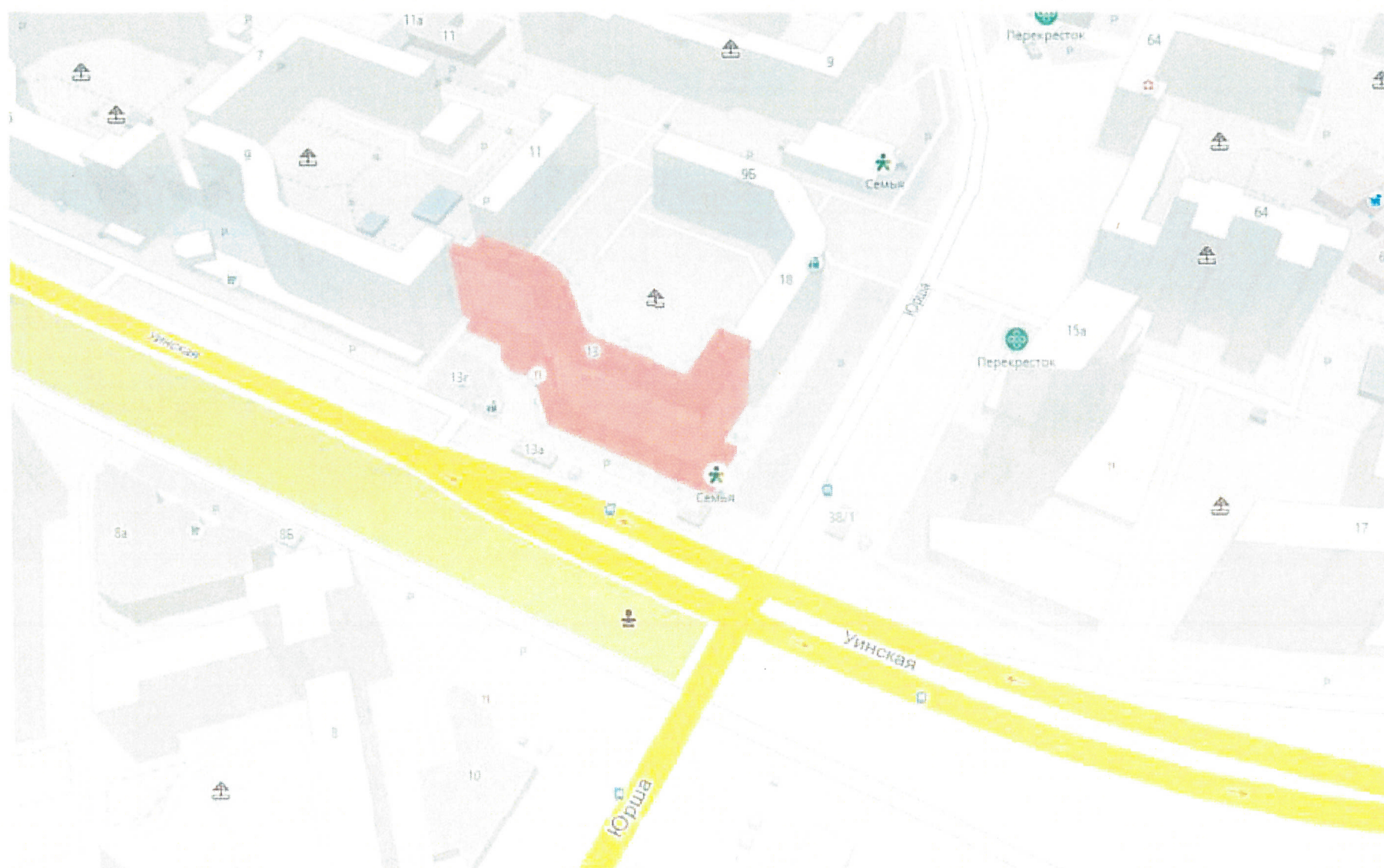
ПОЯСНИТЕЛЬНАЯ ЗАПИСКА

- Материалы и технология проведения работ
- Для обеспечения долговечности декоративно-защитных фасадных покрытий и увеличения срока межремонтных работ в первую очередь необходимо производить работы по ремонту системы водоотвода (металлические открытые контура здания и выступающих элементов, сливы водостоки, гидроизоляция) для полного отвода воды от фасада.
- * Работы производить в соответствии со СНиП 3.04.01-87 «Изоляционные и отделочные покрытия», ТР 79-98 «Технические-рекомендации по подготовке поверхностей наружных и ограждающих конструкций жилых и общественных зданий под отделку при их реконструкции и ремонте», ТР 85-89 «Технические рекомендации по входному контролю качества материалов, применяемых для отделки фасадов».
- Отделка части фасадов в жилой части выполнена покрытием фасадной краской.
 - Для производства ремонта фасад необходимо очистить от грязи водой аппаратом высокого давления, или вручную, с использованием при надобности специальных химических препаратов.
 - Установка и разборка наружных лесов с защитной сеткой.
 - Произвести отбивку старой штукатурки с поверхности стен и очистить фасадную плитку от грязи.
 - Покрывать очищенную поверхность стены перед нанесением штукатурки грунтовкой.
 - Перед нанесением штукатурки выполнить устройство ПВХ сетки, на ровных участках стен площадью от 5 м2.
 - Оштукатурить стены цементно-известковым раствором.
 - После оштукатуривания выполнить грунтовку фасадов.
 - Произвести выравнивание поверхности штукатурки шпательной смесью.
 - Покрывать выравненную поверхность фасадов грунтовкой для защиты штукатурки от растрескивания при воздействии транспортных вибраций.
 - Произвести окраску за 2 раза фасадной краской.

СОГЛАСОВАНО
г. Пермь, главный архитектор
Д.Ю. Лапшин
26.10.18

						066-15-2018			
						Колерный паспорт фасадов здания по ул. Уинская, 13 в Мотовилихинском районе города Перми			
Изм.	Кол.уч	Лист	Недок	Подпись	Дата	Жилой дом со встроенно-пристроенными помещениями	Стадия	Лист	Листов
							П	2	11
Выполнил	Бузмаков А.О.					Общие данные, инструкция вемость отделки фасадов	ООО «ПК«Северная корона»		

СИТУАЦИОННЫЙ ПЛАН-СХЕМА



В соответствии с Градостроительным кодексом Российской Федерации и Постановлением администрации города Перми от 22.02.2017 № 130 «Об утверждении Порядка и критериев согласования колерного паспорта, требований к содержанию колерного паспорта, формы колерного паспорта» согласованные департаментом градостроительства и архитектуры администрации города Перми проекты колерных паспортов либо проекты изменений в колерные паспорта не являются разрешительной документацией на строительство, реконструкцию объекта капитального строительства; не являются правовым основанием на устройство пристроек, навесов, козырьков.

						066-15-2018			
						Колерный паспорт фасадов здания по ул. Уинская, 13 в Мотовилихинском районе города Перми			
Изм.	Кол.уч	Лист	№ док	Подпись	Дата	Жилой дом со встроенно-пристроенными помещениями	Стадия	Лист	Листов
	Выполнил		Бузмаков А.О.	<i>Бузмаков</i>	10.2018		П	3	11
						Ситуационный план-схема	ООО «ПК«Северная корона»		



						066-15-2018			
						Колерный паспорт фасадов здания по ул. Уинская, 13 в Мотовилихинском районе города Перми			
Изм.	Кол.уч	Лист	Недок	Подпись	Дата	Жилой дом со встроенно-пристроенными помещениями	Стадия	Лист	Листов
							П	4	11
Выполнил		Бузмаков А.О.		<i>Бузмаков</i>	10.2018	Фотофиксация фасадов	ООО «ПК«Северная корона»		



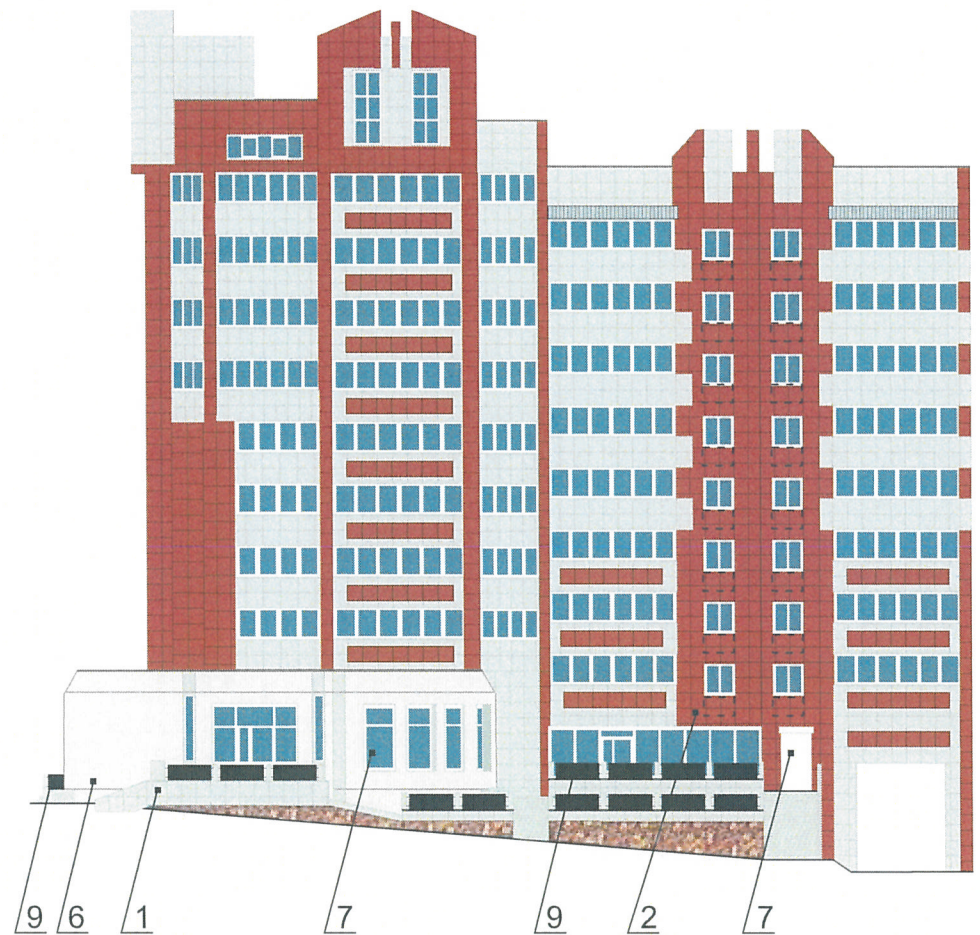
1. Размещение дополнительного оборудования, дополнительных элементов и устройств на фасадах объектов капитального строительства допускается при соблюдении следующих условий:
 - а) единое архитектурное и цветовое решение фасадов (в том числе размер, форма, цвет, материал);
 - б) соответствие архитектурному решению фасадов, предусмотренному проектной документацией, с привязкой к основным композиционным осям фасадов (системе горизонтальных и вертикальных осей);
 - в) соответствие ГОСТам, техническим регламентам, установленным законодательством Российской Федерации в области обеспечения санитарно-эпидемиологического благополучия населения, пожарной безопасности;
2. Размещение наружных блоков систем кондиционирования и вентиляции допускается:
 - а) на кровле объектов капитального строительства;
 - б) на оконных и дверных проемах в единой (вертикальной, горизонтальной) системе осей фасадов, в окнах подвального этажа, в плоскости остекления без выхода за плоскость фасадов с использованием маскирующих ограждений (решеток, жалюзи).
3. Размещение наружных блоков систем кондиционирования и вентиляции на поверхности главных фасадов, в оконных и дверных проемах за плоскостью фасадов не допускается:
 - а) над пешеходными тротуарами;
 - б) на высоте менее 3,0 м от поверхности земли.
4. Антенны должны размещаться:
 - а) на кровле объектов капитального строительства - компактными упорядоченными группами, с использованием единой несущей основы, в том числе с устройством ограждения, а также с учетом требований действующего законодательства;
 - б) на дворовых фасадах, глухих стенах, не просматривающихся с улицы;
 - в) на дворовых фасадах - в простенках между окнами на пересечении вертикальной оси простенка и оси, соответствующей верхней границе проема.

ПРИМЕЧАНИЕ:

В случае устройства или переустройства (перепланировки, ремонта, реконструкции) помещений общественного назначения, их входных групп в обязательном порядке предусмотреть мероприятия по обеспечению доступности данных помещений для маломобильных групп населения, включая инвалидов, использующих кресла-коляски и собак-проводников (далее-МГН) в соответствии с требованиями СП 59.13330.2016 Свод правил. Доступность зданий и сооружений для маломобильных групп населения, актуализированная редакция СНиП 35-01-2001. Данный свод правил касается функциональнопланировочных элементов зданий и сооружений, их участков или отдельных помещений, доступных для МГН (входные узлы, коммуникации, пути эвакуации, помещения и зоны обслуживания, а также их информационное и инженерное обустройство), в частности, лестницы при входах в общественные помещения должны дублироваться пандусами с уклоном не более 1:20 (5%) или иными средствами подъема (подъемные платформы, лифты и т.д.). Согласно пунктам 5.1.2, 5.1.3 вышеуказанного свода правил наружные лестницы и пандусы должны иметь поручни с учетом технических требований к опорным стационарным устройствам по ГОСТ Р 51261; размеры входной площадки при открывании дверей наружу должны быть не менее 1,4 x 2,0 или 1,5 x 1,85; размеры входной площадки с пандусом не менее 2,2 x 2,2 м.

СОГЛАСОВАНО
 1^й заместитель начальника ДГА
 г. Пермь - главный архитектор
 Д.Ю. Лапшин
 26.10.2018

						066-15-2018			
						Колерный паспорт фасадов здания по ул. Уинская, 13 в Мотовилихинском районе города Перми			
Изм.	Кол.уч.	Лист	№ док.	Подпись	Дата	Жилой дом со встроено-пристроенными помещениями	Стадия	Лист	Листов
							П	5	11
						Главный фасад по ул. Уинская	ООО «ПК»Северная корона»		



1. Размещение дополнительного оборудования, дополнительных элементов и устройств на фасадах объектов капитального строительства допускается при соблюдении следующих условий:
- а) единое архитектурное и цветовое решение фасадов (в том числе размер, форма, цвет, материал);
 - б) соответствие архитектурному решению фасадов, предусмотренному проектной документацией, с привязкой к основным композиционным осям фасадов (системе горизонтальных и вертикальных осей);
 - в) соответствие ГОСТам, техническим регламентам, установленным законодательством Российской Федерации в области обеспечения санитарно-эпидемиологического благополучия населения, пожарной безопасности;
2. Размещение наружных блоков систем кондиционирования и вентиляции допускается:
- а) на кровле объектов капитального строительства;
 - б) на оконных и дверных проемах в единой (вертикальной, горизонтальной) системе осей фасадов, в окнах подвального этажа, в плоскости остекления без выхода за плоскость фасадов с использованием маскирующих ограждений (решеток, жалюзи).
3. Размещение наружных блоков систем кондиционирования и вентиляции на поверхности главных фасадов, в оконных и дверных проемах за плоскостью фасадов не допускается:
- а) над пешеходными тротуарами;
 - б) на высоте менее 3,0 м от поверхности земли.
4. Антенны должны размещаться:
- а) на кровле объектов капитального строительства - компактными упорядоченными группами, с использованием единой несущей основы, в том числе с устройством ограждения, а также с учетом требований действующего законодательства;
 - б) на дворовых фасадах, глухих стенах, не просматривающихся с улицы;
 - в) на дворовых фасадах - в простенках между окнами на пересечении вертикальной оси простенка и оси, соответствующей верхней границе проема.

 - Место для размещения дополнительного оборудования

СОГЛАСОВАНО
1^й заместитель начальника ДГА
г. Пермь - главный архитектор
Д.Ю. Лапшин
26.10.18

						066-15-2018			
						Колерный паспорт фасадов здания по ул. Уинская, 13 в Мотовилихинском районе города Перми			
Изм.	Кол.уч.	Лист	№ док	Подпись	Дата	Жилой дом со встроенно-пристроенными помещениями	Стадия	Лист	Листов
							П	6	11
						Боковой фасад по ул. Юрша	ООО «ПК» Северная корона»		

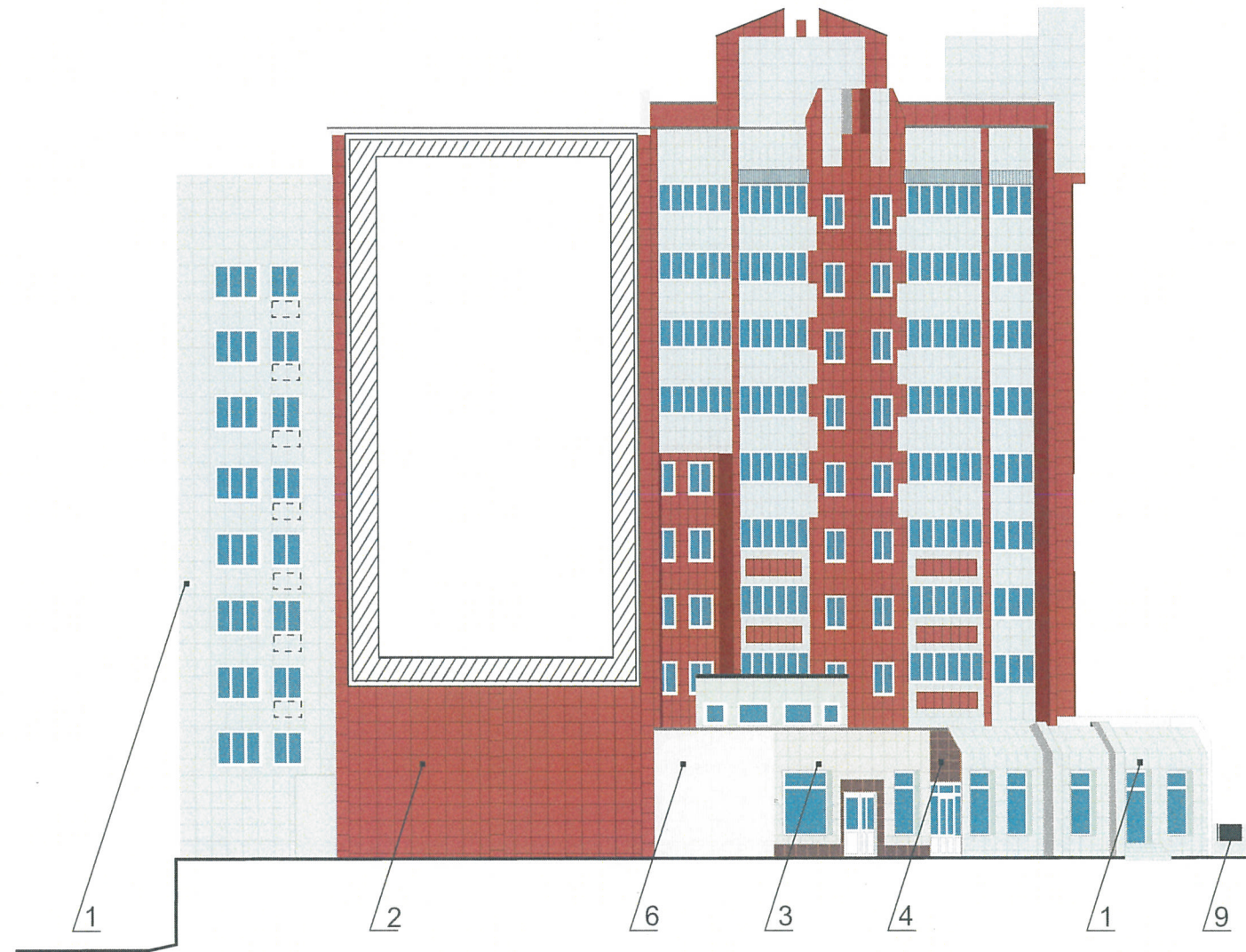


1. Размещение дополнительного оборудования, дополнительных элементов и устройств на фасадах объектов капитального строительства допускается при соблюдении следующих условий:
 - а) единое архитектурное и цветовое решение фасадов (в том числе размер, форма, цвет, материал);
 - б) соответствие архитектурному решению фасадов, предусмотренному проектной документацией, с привязкой к основным композиционным осям фасадов (системе горизонтальных и вертикальных осей);
 - в) соответствие ГОСТам, техническим регламентам, установленным законодательством Российской Федерации в области обеспечения санитарно-эпидемиологического благополучия населения, пожарной безопасности;
2. Размещение наружных блоков систем кондиционирования и вентиляции допускается:
 - а) на кровле объектов капитального строительства;
 - б) на оконных и дверных проемах в единой (вертикальной, горизонтальной) системе осей фасадов, в окнах подвального этажа, в плоскости остекления без выхода за плоскость фасадов с использованием маскирующих ограждений (решеток, жалюзи).
3. Размещение наружных блоков систем кондиционирования и вентиляции на поверхности главных фасадов, в оконных и дверных проемах за плоскостью фасадов не допускается:
 - а) над пешеходными тротуарами;
 - б) на высоте менее 3,0 м от поверхности земли.
4. Антенны должны размещаться:
 - а) на кровле объектов капитального строительства - компактными упорядоченными группами, с использованием единой несущей основы, в том числе с устройством ограждения, а также с учетом требований действующего законодательства;
 - б) на дворовых фасадах, глухих стенах, не просматривающихся с улицы;
 - в) на дворовых фасадах - в простенках между окнами на пересечении вертикальной оси простенка и оси, соответствующей верхней границе проема.

 - Место для размещения дополнительного оборудования

СОГЛАСОВАНО
 18 заместитель начальника ДГА
 г. Пермь - главный архитектор
 Д.Ю. Лапшин
 26 10 18


						066-15-2018			
						Колерный паспорт фасадов здания по ул. Уинская, 13 в Мотовилихинском районе города Перми			
Изм.	Кол.уч.	Лист	Недок.	Подпись	Дата	Жилой дом со встроенно-пристроенными помещениями	Стадия	Лист	Листов
							П	7	11
						Дворовой фасад	ООО «ПК«Северная корона»		

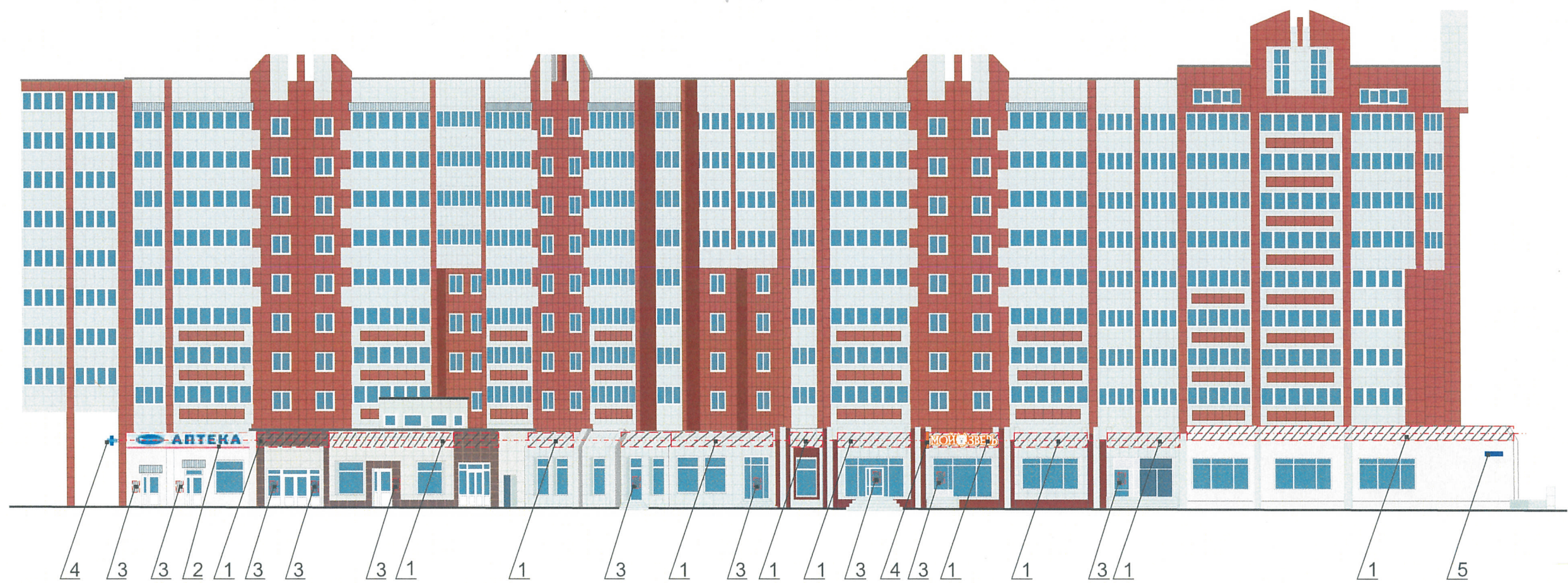
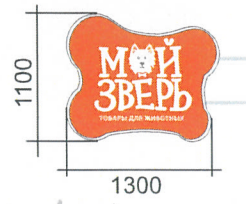


1. Размещение дополнительного оборудования, дополнительных элементов и устройств на фасадах объектов капитального строительства допускается при соблюдении следующих условий:
- а) единое архитектурное и цветовое решение фасадов (в том числе размер, форма, цвет, материал);
 - б) соответствие архитектурному решению фасадов, предусмотренному проектной документацией, с привязкой к основным композиционным осям фасадов (системе горизонтальных и вертикальных осей);
 - в) соответствие ГОСТам, техническим регламентам, установленным законодательством Российской Федерации в области обеспечения санитарно-эпидемиологического благополучия населения, пожарной безопасности;
2. Размещение наружных блоков систем кондиционирования и вентиляции допускается:
- а) на кровле объектов капитального строительства;
 - б) на оконных и дверных проемах в единой (вертикальной, горизонтальной) системе осей фасадов, в окнах подвального этажа, в плоскости остекления без выхода за плоскость фасадов с использованием маскирующих ограждений (решеток, жалюзи).
3. Размещение наружных блоков систем кондиционирования и вентиляции на поверхности главных фасадов, в оконных и дверных проемах за плоскостью фасадов не допускается:
- а) над пешеходными тротуарами;
 - б) на высоте менее 3,0 м от поверхности земли.
4. Антенны должны размещаться:
- а) на кровле объектов капитального строительства - компактными упорядоченными группами, с использованием единой несущей основы, в том числе с устройством ограждения, а также с учетом требований действующего законодательства;
 - б) на дворовых фасадах, глухих стенах, не просматривающихся с улицы;
 - в) на дворовых фасадах - в простенках между окнами на пересечении вертикальной оси простенка и оси, соответствующей верхней границе проема.

 - Место для размещения дополнительного оборудования

СОГЛАСОВАНО
 1^й заместитель начальника ДГА
 г. Пермь, главный архитектор
 Д.Ю. Лапинин
 26 10 2018

						066-15-2018			
						Колерный паспорт фасадов здания по ул. Уинская, 13 в Мотовилихинском районе города Перми			
Изм.	Кол.уч.	Лист	Недок.	Подпись	Дата	Жилой дом со встроенно-пристроенными помещениями	Стадия	Лист	Листов
	Выполнил	Бузмаков А.О.			10.2018		П	8	11
						Боковой фасад	ООО «ПК«Северная корона»		



Допускается размещение настенных вывесок (далее - вывески) в границах помещения заинтересованного лица в виде:

- отдельно расположенных букв без использования "подложки" (в том числе световых, объемных, пластиковых, металлических) с использованием неона, выполненных по инновационным технологиям (в том числе с использованием криволинейных систем, вывесок со светодиодной матрицей);
- вывески должны быть привязаны к композиционным осям фасадов объектов капитального строительства и соответствовать архитектурному решению фасадов.

Размещение вывесок, табличек на фасадах объектов капитального строительства с несколькими входными группами (выходами) должно осуществляться упорядоченно и комплексно, с учетом:

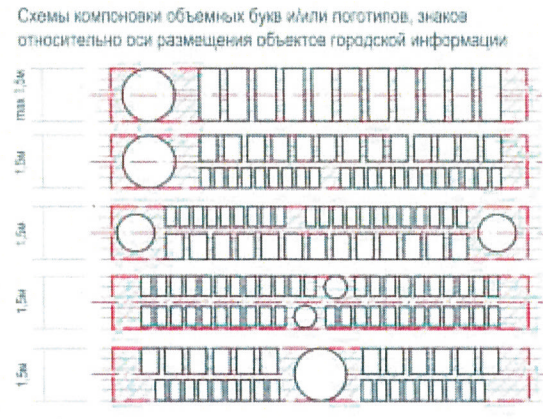
- сохранения общего архитектурно-художественного, композиционного решения фасадов;
- единой высоты, толщины вывесок, табличек;
- единой горизонтальной оси размещения на всем протяжении фасадов; соблюдения требований Федерального закон от 01.06.2005 № 53-ФЗ "О государственном языке Российской Федерации".

На объекте капитального строительства, оборудованном одной входной группой (аходом), предназначенной для более чем двух заинтересованных лиц, вывески заменяются общей табличкой (режимник).

Допускается выполнение вывески в виде крышной установки, которая размещается на кровле, расположенной над верхним этажом объекта капитального строительства.

Таблички (режимник) могут быть заменены надписями на стекле витрины, входной двери, выполненными в технике аппликации.

Допускается размещение арт-объектов, выполненных из разных материалов художниками-монументалистами.



Крепление металлоконструкции к фасаду производится на закладные детали - анкерными болтами в сборе с дюбелями. Конструктивную часть дополнить из разрабатывать с инженером.

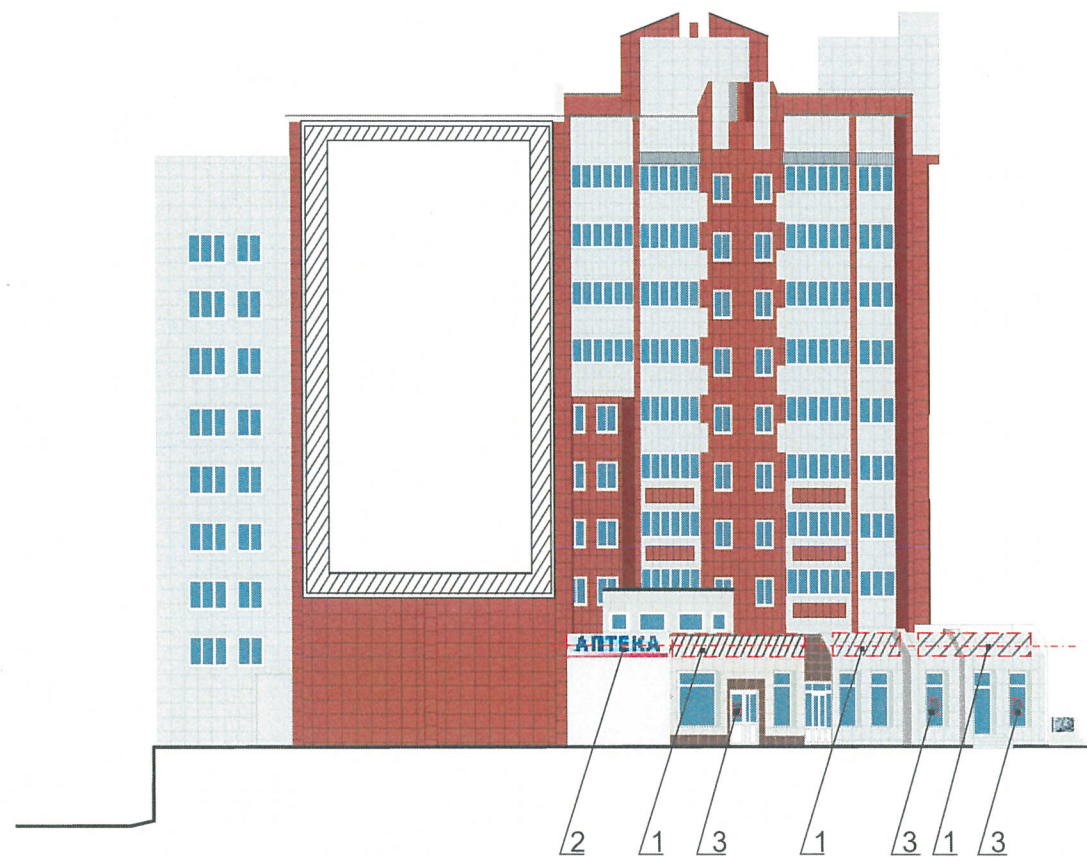
- 1 - анкерный болт - D10 L*50
- 2 - дюбель D12
- 3 - металлоконструкция
- 4 - экран наплавляча
- 5 - обжимная буфера с подсветкой

--- ось размещения объектов городской информации, вывесок

▨ места допустимого размещения объектов городской информации, вывесок

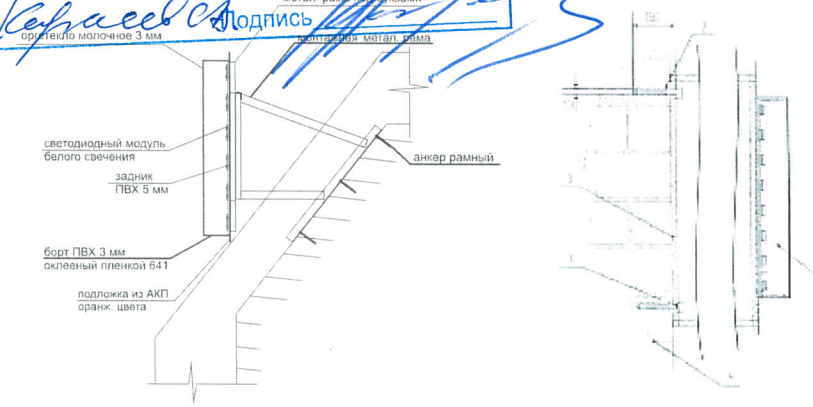
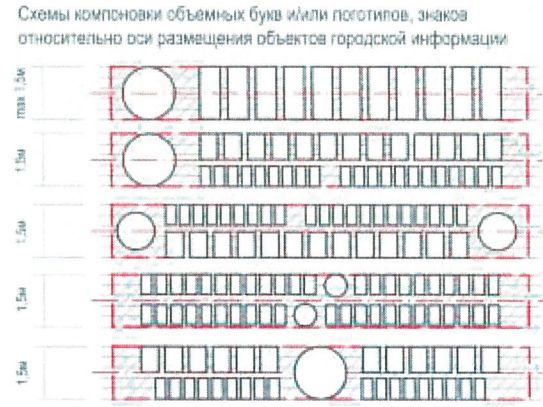
№	Название, тип объектов городской информации	Цвет	Тип подсветки
1	Объемные буквы на металлической основе. Выполнены из металла, пластика, органического стекла.	Фирменные цвета	Внутренняя светодиодами
2	Объемные буквы на фризе. Выполнены из металла, пластика, органического стекла.	Фирменные цвета	Внутренняя светодиодами
3	Режимник. Пленочная аппликация на стекле. Металл, пластик, оргстекло.	Фирменные цвета	
4	Панель-кронштейн. Металл, пластик, оргстекло.	Фирменные цвета	Внутренняя светодиодами
5	Знак адресации. Металл, пластик, оргстекло.	Синий, белый	

						066-15-2018			
						Колерный паспорт фасадов здания по ул. Уинская, 13 в Мотовилихинском районе города Перми			
Изм.	Кол.уч	Лист	№ док	Подпись	Дата	Жилой дом со встроенно-пристроенными помещениями	Стадия	Лист	Листов
	Выполнил		Бузмаков А.О.	<i>[Signature]</i>	10.2018		П	9	11
						Размещение объектов городской информации (Главный фасад)		ООО «ПК«Северная корона»	



Управление архитектуры и городского дизайна
ДГА администрации г.Перми
**СООТВЕТСТВУЕТ АРХИТЕКТУРНОМУ
ОБЛИКУ ГОРОДА ПЕРМИ**
26.10.18
Подпись [Signature]

Допускается размещение настенных вывесок (далее - вывески) в границах помещения заинтересованного лица в виде:
отдельно расположенных букв без использования "подложки" (в том числе световых, объемных, пластиковых, металлических) с использованием неона, выполненных по инновационным технологиям (в том числе с использованием краёвосветящихся систем, вывесок со светодиодной оптикой).
Вывески должны быть привязаны к композиционным осям фасадов объектов капитального строительства и соответствовать архитектурному решению фасадов.
Размещение вывесок, табличек на фасадах объектов капитального строительства с несколькими входными группами (входами) должно осуществляться упорядоченно и комплексно, с учётом:
- сохранения общего архитектурно-художественного, композиционного решения фасадов;
- единой высоты, толщины вывесок, табличек;
- единой горизонтальной оси размещения на всём протяжении фасадов, соблюдения требований Федерального закон от 01.06.2005 № 53-ФЗ "О государственном языке Российской Федерации".
На объекте капитального строительства, оборудованном одной входной группой (входом), предназначенной для более чем двух заинтересованных лиц, вывески заменяются общей табличкой (режимник).
Допускается выполнение вывески в виде крышной установки, которая размещается на кровле, расположенной над верхним этажом объекта капитального строительства.
Таблички (режимники) могут быть заменены надписями на стекле витрины, входной двери, выполненными техникой аппликации.
Допускается размещение арт-объектов, выполненных из разных материалов художниками-монументалистами.




Крепление металлоконструкций к фасаду производится не азбучные детали - анкерными болтами в обход с дюбелями. Конструктивную часть дополнительно разработать с инженером.

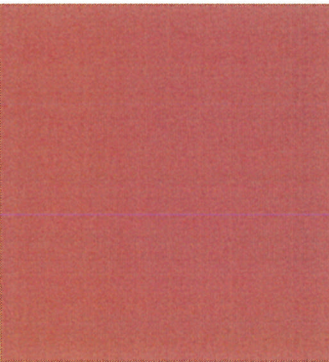
1 - анкерный болт D10 L*50
2 - дюбель D12
3 - металлоконструкция
4 - шпатель нап. глаза
5 - обжимная букава с подсветкой

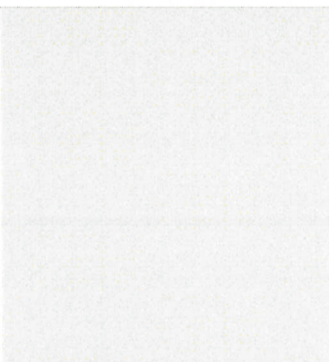
--- ось размещения объектов городской информации, вывесок
[Hatched Box] - места допустимого размещения объектов городской информации, вывесок

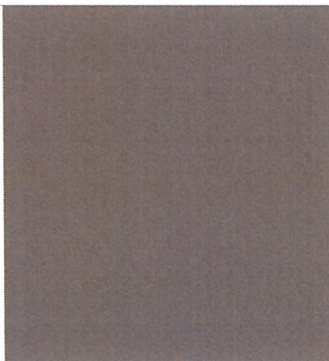
№	Название, тип объектов городской информации	Цвет	Тип подсветки
1	Объемные буквы на металлической основе. Выполнены из металла, пластика, органического стекла.	Фирменные цвета	Внутренняя светодиодами
2	Объемные буквы на фризе. Выполнены из металла, пластика, органического стекла.	Фирменные цвета	Внутренняя светодиодами
3	Режимник. Пленочная аппликация на стекле. Металл, пластик, оргстекло.	Фирменные цвета	
4	Панель-кронштейн. Металл, пластик, оргстекло.	Фирменные цвета	Внутренняя светодиодами
5	Знак адресации. Металл, пластик, оргстекло.	Синий, белый	

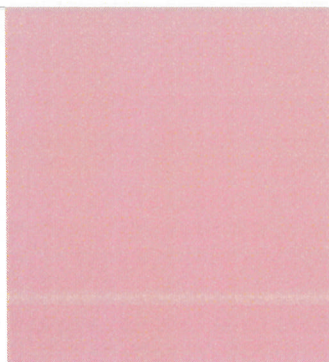
						066-15-2018			
						Колерный паспорт фасадов здания по ул. Уинская, 13 в Мотовилихинском районе города Перми			
Изм.	Кол.уч	Лист	№ док.	Подпись	Дата	Жилой дом со встроенно-пристроенными помещениями	Стадия	Лист	Листов
	Выполнил		Бузмаков А.О.	[Signature]	10.2018		П	10	11
						Размещение объектов городской информации (Боковой фасад)	ООО «ПК«Северная корона»		


Позиция согласно ведомости отделки фасадов	Координаты цвета в CorelDraw	C	16	
		M	13	
		Y	9	
		K	0	
		R	218	
		G	217	
1	B	223		

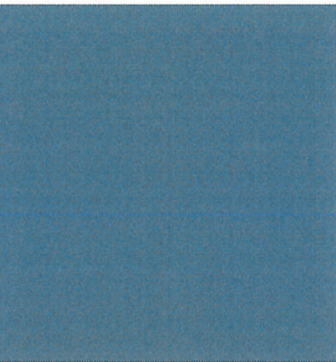
Позиция согласно ведомости отделки фасадов	Координаты цвета в CorelDraw	C	18	
		M	65	
		Y	84	
		K	34	
		R	156	
		G	88	
2	B	51		

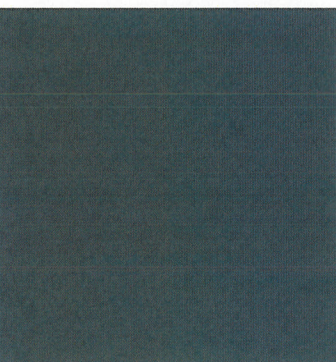
Позиция согласно ведомости отделки фасадов	Координаты цвета в CorelDraw	C	15	
		M	13	
		Y	16	
		K	1	
		R	220	
		G	215	
3	B	211		

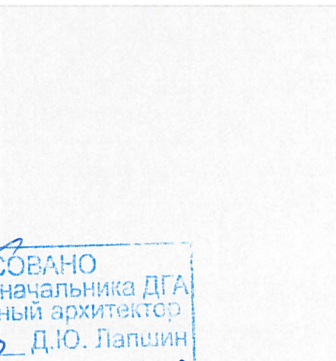
Позиция согласно ведомости отделки фасадов	Координаты цвета в CorelDraw	C	50	
		M	55	
		Y	68	
		K	53	
		R	94	
		G	78	
4	B	63		

Позиция согласно ведомости отделки фасадов	Координаты цвета в CorelDraw	C	18	
		M	45	
		Y	31	
		K	8	
		R	199	
		G	149	
5	B	150		

Позиция согласно ведомости отделки фасадов	Координаты цвета в CorelDraw	C	0	
		M	0	
		Y	0	
		K	0	
		R	255	
		G	255	
6	B	255		

Позиция согласно ведомости отделки фасадов	Координаты цвета в CorelDraw	C	68	
		M	42	
		Y	37	
		K	35	
		R	80	
		G	102	
7	B	113		

Позиция согласно ведомости отделки фасадов	Координаты цвета в CorelDraw	C	0	
		M	0	
		Y	0	
		K	100	
		R	0	
		G	0	
8	B	0		

Позиция согласно ведомости отделки фасадов	Координаты цвета в CorelDraw	C	0	
		M	0	
		Y	0	
		K	10	
		R	235	
		G	235	
9	B	235		

СОГЛАСОВАНО
 10.2018
 235
 235
 235
 Д.Ю. Лапшин

						066-15-2018			
						Колерный паспорт фасадов здания по ул. Уинская, 13 в Мотовилихинском районе города Перми			
Изм.	Кол.уч.	Лист	Недок	Подпись	Дата	Жилой дом со встроенно-пристроенными помещениями	Стадия	Лист	Листов
				Бузмаков А.О.	10.2018		П	11	11
						Эталоны колеров	ООО «ПК«Северная корона»		