



АДМИНИСТРАЦИЯ ГОРОДА ПЕРМИ
ДЕПАРТАМЕНТ ГРАДОСТРОИТЕЛЬСТВА И АРХИТЕКТУРЫ
ГОРОДА ПЕРМИ

18.07.2018 № СЭД-059-22-01-26-726

Заказчик: Азизов Самир Рагиф оглы

КОЛЕРНЫЙ ПАСПОРТ

АДРЕС ОБЪЕКТА: г. Пермь, ул. Уинская, здание (встроено-пристроенное помещение) № 15а

АДМИНИСТРАТИВНЫЙ РАЙОН: Мотовилихинский

15А - 2 - М - 2018 - ОФ

ПЕРМЬ, 2018 г.

Ведомость чертежей комплекта марки ОФ

ЛИСТ	НАИМЕНОВАНИЕ	ПРИМЕЧАНИЯ
1	Общие данные. Ведомость отделки фасадов. Пояснительная записка. Инструкция	
2	Фотофиксация фасадов	
3	Главный фасад по ул. Юрша	
4	Дворовой фасад	
5	Боковые фасады	
6, 7	Размещение объектов городской информации	
8	Эталоны колеров	

Ведомость отделки фасадов

ПОЗ.	ЭЛЕМЕНТ ФАСАДА	ЭТАЛОН ЦВЕТА	ОБОЗНАЧ.	ВИД ОТДЕЛКИ	ПРИМ.
1	Основное поле стен, цоколь			Кирпичная кладка	
2	Перекрытия окон, витрин	белый		Металлопластик. Стеклопакеты.	
3	Входные группы	белый		Металлопластик. Стеклопакеты.	
4	Дверные полотна			Атмосферостойкая краска/металлопластик	
5	Козырек			Композитный материал	
6	Ограждения лестниц, стойки, декоративный элемент козырька			Оцинкованная сталь	
7	Металлические элементы			Атмосферостойкая краска	
8	Цветовое оформление витринного остекления			Тонированная пленка	
9	Наружный блок вентиляционной системы			Оцинкованная сталь	
10	Ступени			Бетон	

Ведомость ссылочных и прилагаемых документов

ОБОЗНАЧЕНИЕ	НАИМЕНОВАНИЕ	ПРИМЕЧАНИЕ
	<u>Ссылочные документы</u>	
Постановление адм-ции г.Перми от 22.02.2017 № 130	«Порядок и критерии согласования колерного паспорта, требований к содержанию колерного паспорта, формы колерного паспорта»	
Постановление адм-ции г.Перми от 25.10.2016 № 958	«Об утверждении стандартных требований к вывескам, их размещению и эксплуатации»	
	<u>Прилагаемые документы</u>	
СЭД-059-22-01-26-185 от 06.06.2017	Колерный паспорт объекта по ул. Уинской, 15 А	

Пояснительная записка

Целью разработки архитектурных решений фасадов является возвращение зданиям их первоначального облика, но с применением современных конструкций и материалов.

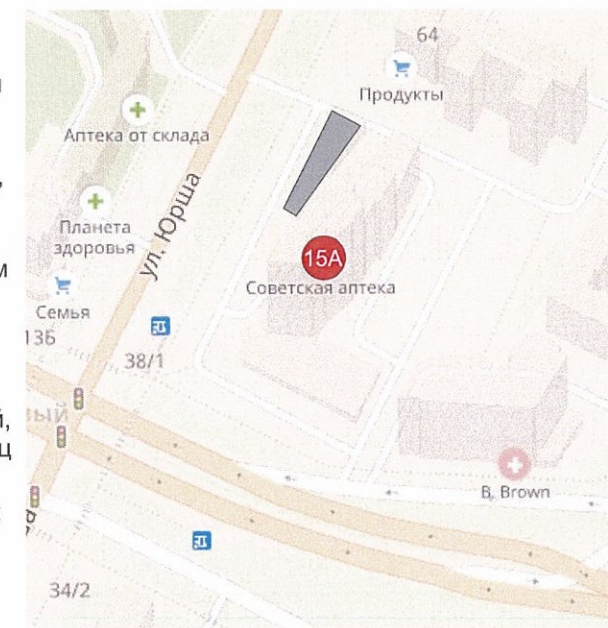
Проектом предполагается демонтировать существующие диссонирующие рекламные конструкции и вывески, входные группы, дополнительное оборудование.

Предлагается привести цветное решение и оформление фасадов к единому архитектурному внешнему виду, с определением возможных мест размещения объектов монументального искусства (мемориальных досок, памятных знаков), объектов городского дизайна, наружной рекламы и визуальной информации, дополнительного оборудования на фасадах зданий.

Определение цветовых решений и требований к фасадам зданий, в дальнейшем, позволит улучшить внешний облик центральных улиц города Перми.

Встроено-пристроенное помещение общественного назначения к монолитно-кирпичному 25-этажному жилому дому. Год ввода в эксплуатацию 2016

Ситуационная схема



**ИНСТРУКЦИЯ
о порядке производства работ, связанных
с окраской фасадов и всех наружных частей зданий,
сооружений, строений, расположенных**

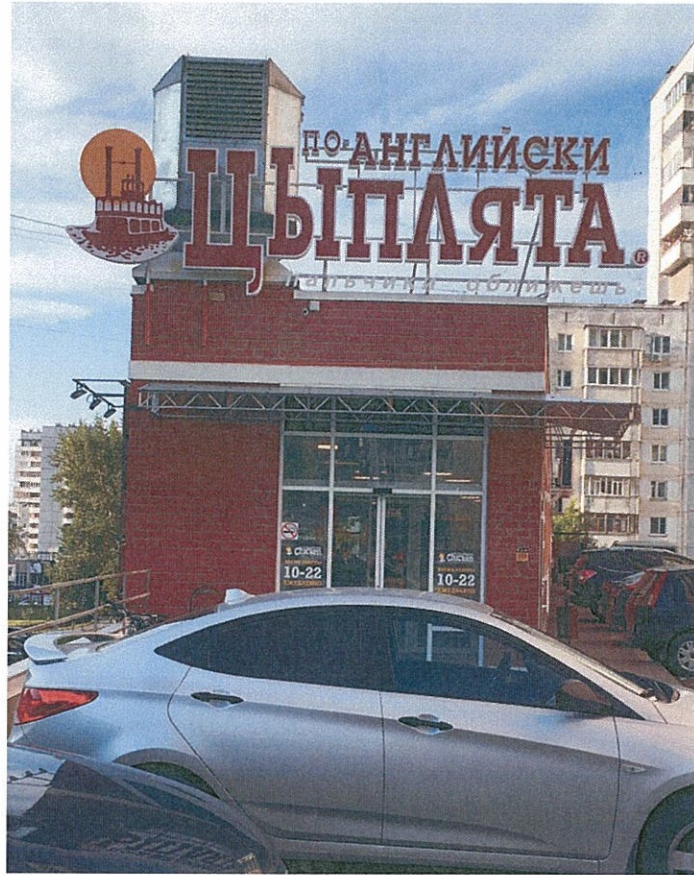
- Окраска фасадов и всех наружных частей зданий, сооружений, строений, ограждений, заборов, павильонов, киосков, ларьков и прочих объектов, расположенных на территории города Перми, может производиться лишь на основании колерного паспорта фасадов на ремонт и окраску, согласованного ДГА г.Перми.
- До начала процесса окраски здания или какого-либо сооружения должны быть произведены работы по капитальному ремонту всех без исключения наружных частей его, подлежащих окраске.
- До начала ремонта зданий, имеющих газосветовую рекламу, сообщить рекламораспространителю о предстоящих работах на фасаде здания с целью сохранения вывесок либо их демонтажу.
- Полуразрушенные и разрушенные архитектурные художественно-скульптурные детали здания, карнизы, колонны, пилястры, капители, фриззы, тяги, лепные украшения, барельефы, мозаика, художественная роспись подлежат обязательному восстановлению в своем первоначальном виде.
- Категорически запрещается производить окраску здания без предварительного восстановления указанных деталей.
- Металлические поверхности отдельных частей здания, чугунные решетки, перила балконов и лестниц, кронштейны, дверные и оконные приборы, архитектурно-художественные детали перед окраской очищаются от грязи, ржавчины, старой краски и покрываются вновь лишь масляной краской.
- В соответствии с выданными образцами цвета (колерами) на окраску здания организация, производящая ремонт здания, составляет пробные образцы цвета, которые наносятся на видное место стены.
- Проверку и согласование пробного образца цвета (колера), а также готовности поверхности стены и отдельных наружных частей здания к окраске производит уполномоченный представитель ДГА г. Перми. Без указанной проверки и согласования производить окраску фасада категорически воспрещается.
- Домоуправления, организации и учреждения, производящие окраску и связанный с ней ремонт здания, несут полную ответственность за точное выполнение настоящей инструкции и привлекаются к ответственности за её нарушение.
- Цветовая гамма рекламносителей должна гармонировать с основным колористическим решением фасадов здания.
- По всем вопросам, связанным с производством работ, необходимо обращаться в ДГА администрации г. Перми (ул. Сибирская, 15, каб. 316, тел. 212-76-98).

24 июля 2018
Ю.М. Леготкина

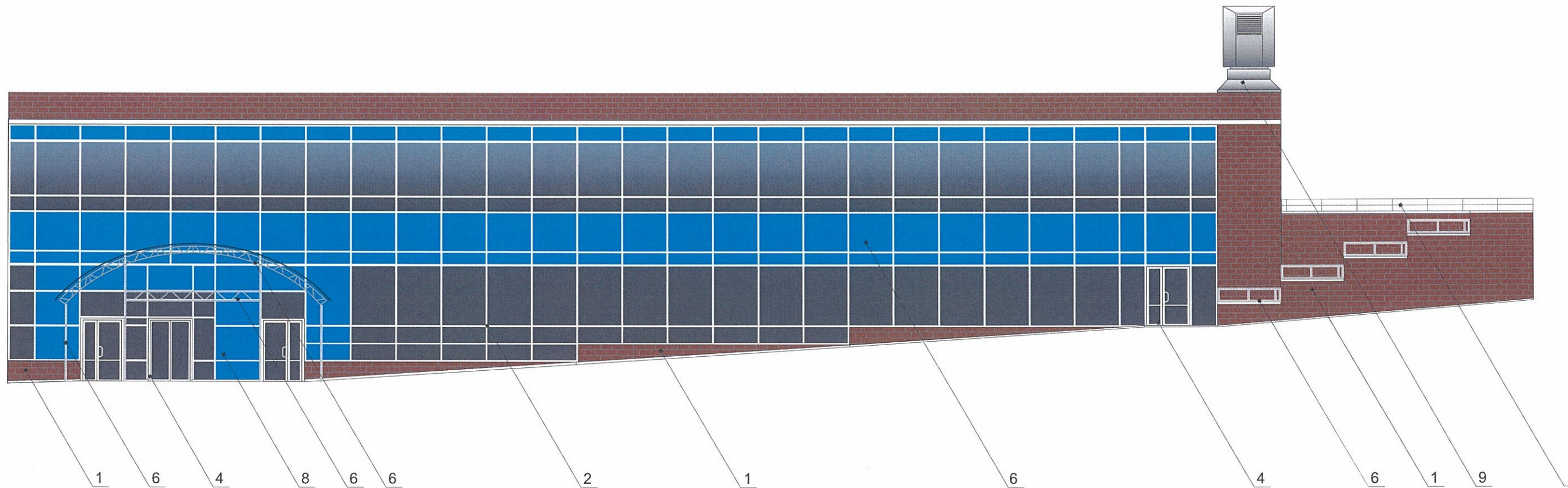
15А-2-М-2018-ОФ

Колерный паспорт пристроя к зданию по ул.Уинская № 15А в Мотовилихинском районе города Перми					
Изм.	Кол.уч	Лист	№док.	Дата	
		Разработал	Леготкина	07.18	Стадия
					Лист
					Листов
					П
					1
					8
Общие данные. Ведомость отделки фасадов. Пояснительная записка. Инструкция					Леготкина Ю.М.

Взам. инв. №
Подпись
Индв. №



						15А-2-М-2018-ОФ		
						Колерный паспорт пристроя к зданию по ул.Уинская № 15А в Мотовилихинском районе города Перми		
Изм.	Кол.уч.	Лист	№док	Подпись	Дата	Стадия	Лист	Листов
	Разработал	Леготкина		<i>Ю.М. Леготкина</i>	07.18	п	2	
						Фотофиксация фасадов		Леготкина Ю.М.

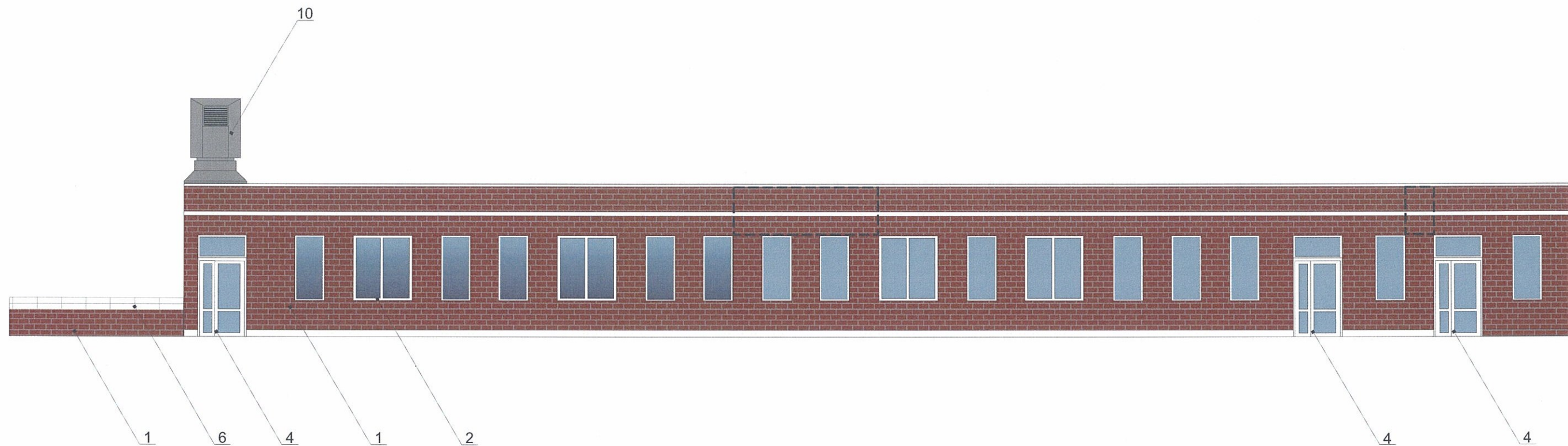


ПРИМЕЧАНИЕ:

1. В случае, если наружные лестницы при дополнительно устроенных входах в общественные помещения здания выходят за границы предоставленного земельного участка и красные линии квартала, то устройство дополнительных или переустройство существующих входных групп требует получения разрешения в установленном порядке;
2. В случае устройства или переустройства (перепланировки, ремонта, реконструкции) помещений общественного назначения, их входных групп в обязательном порядке должны быть предусмотрены мероприятия по обеспечению доступности данных помещений для маломобильных групп населения, включая инвалидов, использующих кресла - коляски и собак-проводников (далее-МГН) в соответствии с требованиями СП 59.13330.2016 Свод правил. Доступность зданий и сооружений для маломобильных групп населения. Данный свод правил касается функционально-планировочных элементов зданий и сооружений, их участков или отдельных помещений, доступных для МГН (входные узлы, коммуникации, пути эвакуации, помещения и зоны обслуживания, а также их информационное и инженерное обустройство). В частности, лестницы при входах в общественные помещения должны дублироваться пандусами с уклоном не более 1:20 (5%) или иными средствами подъема (подъемные платформы, лифты и т.д.). Согласно вышеуказанному Своду правил наружные лестницы и пандусы должны иметь поручни с учетом технических требований к опорным стационарным устройствам по ГОСТ Р 51261; размеры входной площадки при открывании дверей наружу должны быть не менее 1,4 x 2,0 или 1,5 x 1,85; размеры входной площадки с пандусом не менее 2,2 x 2,2 м.

СОГЛАСОВАНО
 1^й заместитель начальника ДГА
 г. Перми / главный архитектор
 Д.Ю. Лапина
 27 июля 2018

						15А-2-М-2018-ОФ		
						Колерный паспорт пристроя к зданию по ул.Уинская № 15А в Мотовилихинском районе города Перми		
Изм.	Кол.уч.	Лист	№ док	Подпись	Дата	Стадия	Лист	Листов
	Разработал	Леготкина		<i>Ю.М. Леготкина</i>	07.18	П	3	
						Главный фасад по ул. Юрша		Леготкина Ю.М.



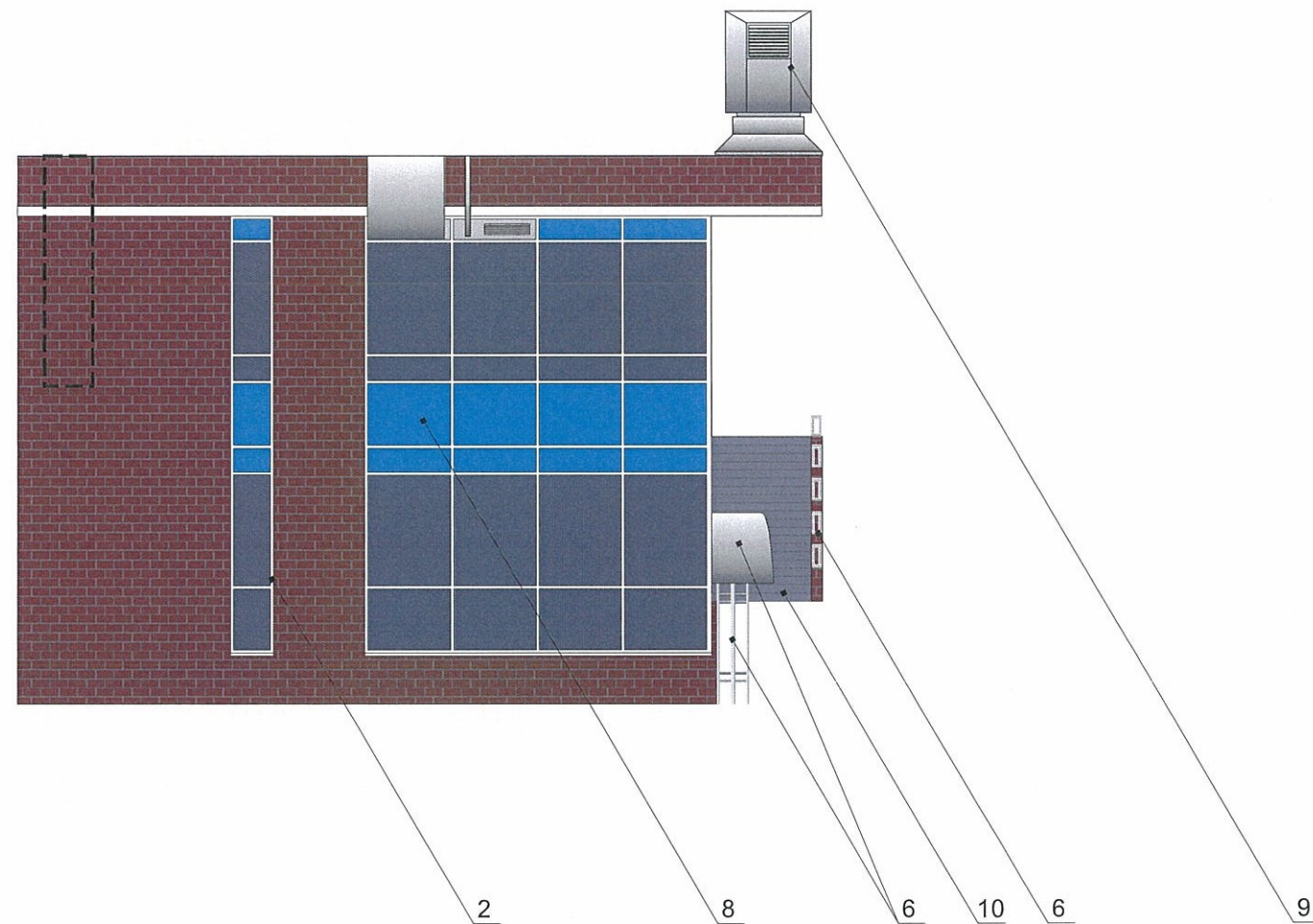
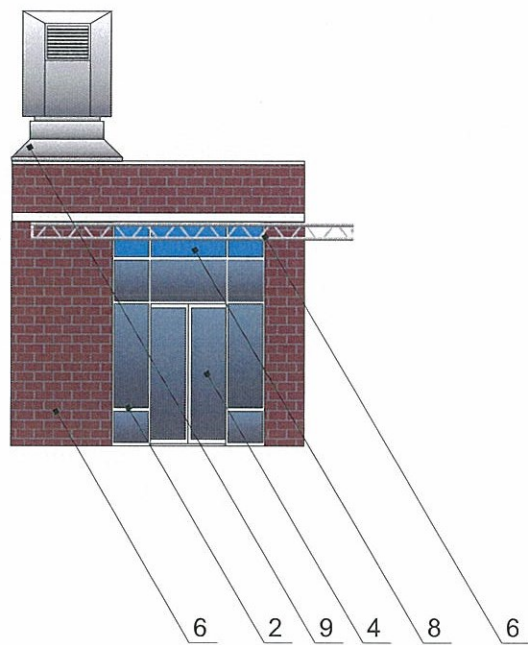
1. Размещение дополнительного оборудования, дополнительных элементов и устройств на фасадах объектов капитального строительства допускается при соблюдении следующих условий:
 - а) единое архитектурное и цветовое решение фасадов (в том числе размер, форма, цвет, материал);
 - б) соответствие архитектурному решению фасадов, предусмотренному проектной документацией, с привязкой к основным композиционным осям фасадов (системе горизонтальных и вертикальных осей);
 - в) соответствие ГОСТам, техническим регламентам, установленным законодательством Российской Федерации в области обеспечения санитарно-эпидемиологического благополучия населения, пожарной безопасности;
2. Размещение наружных блоков систем кондиционирования и вентиляции допускается:
 - а) на кровле объектов капитального строительства;
 - б) на оконных и дверных проемах в единой (вертикальной, горизонтальной) системе осей фасадов, в окнах подвального этажа в плоскости остекления без выхода за плоскость фасадов с использованием маскирующих ограждений (решеток, жалюзи).
3. Размещение наружных блоков систем кондиционирования и вентиляции на поверхности главных фасадов, в оконных и дверных проемах за плоскостью фасадов не допускается:
 - а) над пешеходными тротуарами;
 - б) на высоте менее 3,0 м от поверхности земли.
4. Антенны должны размещаться:
 - а) на кровле объектов капитального строительства - компактными упорядоченными группами, с использованием единой несущей основы, в том числе с устройством ограждения, а также с учетом требований действующего законодательства;
 - б) на дворовых фасадах, глухих стенах, не просматривающихся с улицы;
 - в) на дворовых фасадах - в простенках между окнами на пересечении вертикальной оси простенка и оси, соответствующей верхней границе проема.



- место допустимого размещения дополнительного оборудования

СОБЛАСОВАНО
 заместитель начальника ДГА
 Пермь - главный архитектор
 Д.Ю. Лепшин
 24 июля 2018

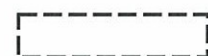
						15А-2-М-2018-ОФ		
						Колерный паспорт прибора к зданию по ул. Уинская № 15А в Мотовилихинском районе города Перми		
Изм.	Кол.уч.	Лист	№ док	Подпись	Дата	Стадия	Лист	Листов
	Разработал	Леготкина		<i>Леготкина</i>	07.18	П	4	
						Дворовой фасад		Леготкина Ю.М.



СОГЛАСОВАНО
 1^й заместитель главного архитектора
 г. Перми
 Д.Ю. Лапшин
 24.07.2018

ПРИМЕЧАНИЕ:

1. В случае, если наружные лестницы при дополнительно устроенных входах в общественные помещения здания выходят за границы предоставленного земельного участка и красные линии квартала, то устройство дополнительных или переустройство существующих входных групп требует получения разрешения в установленном порядке;
2. В случае устройства или переустройства (перепланировки, ремонта, реконструкции) помещений общественного назначения, их входных групп в обязательном порядке должны быть предусмотрены мероприятия по обеспечению доступности данных помещений для маломобильных групп населения, включая инвалидов, использующих кресла - коляски и собак-проводников (далее-МГН) в соответствии с требованиями СП 59.13330.2016 Свод правил. Доступность зданий и сооружений для маломобильных групп населения. Данный свод правил касается функционально-планировочных элементов зданий и сооружений, их участков или отдельных помещений, доступных для МГН (входные узлы, коммуникации, пути эвакуации, помещения и зоны обслуживания, а также их информационное и инженерное обустройство). В частности, лестницы при входах в общественные помещения должны дублироваться пандусами с уклоном не более 1:20 (5%) или иными средствами подъема (подъемные платформы, лифты и т.д.). Согласно вышеуказанному Своду правил наружные лестницы и пандусы должны иметь поручни с учетом технических требований к опорным стационарным устройствам по ГОСТ Р 51261; размеры входной площадки при открывании дверей наружу должны быть не менее 1,4 x 2,0 или 1,5 x 1,85; размеры входной площадки с пандусом не менее 2,2 x 2,2 м.



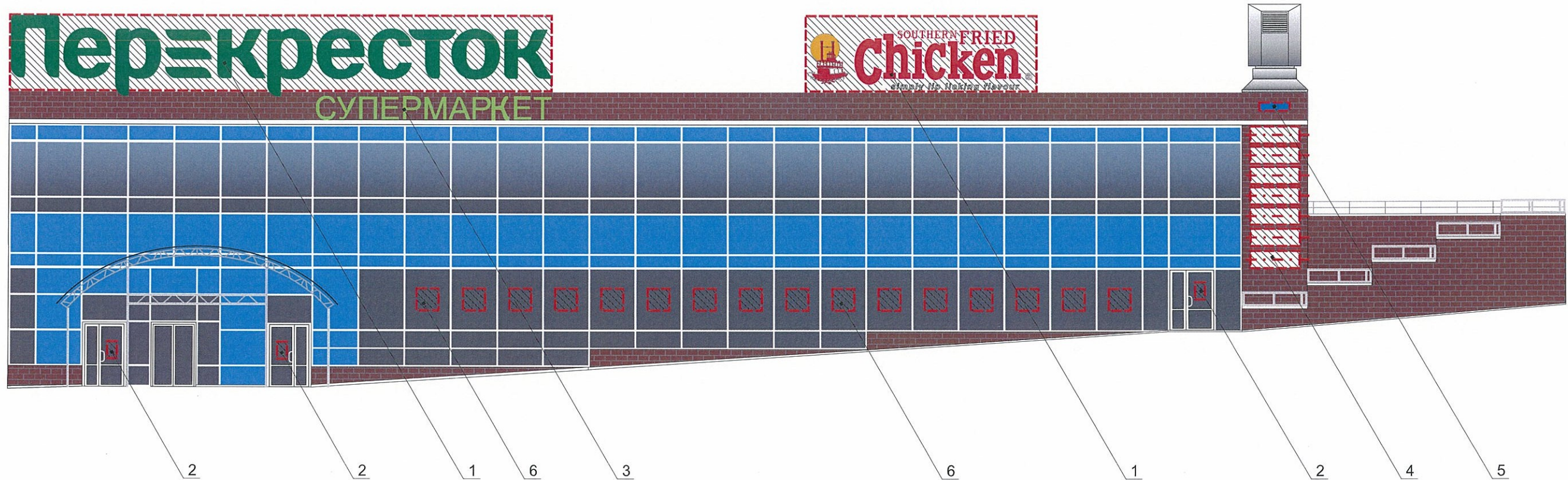
- место допустимого размещения дополнительного оборудования

Взам. инв. №
Подпись и дата
Инв. № подл.

						15А-М-2018-ОФ		
						Колерный паспорт пристроя к зданию по ул.Уинская № 15А в Мотовилихинском районе города Перми		
Изм.	Кол.уч.	Лист	Недок	Подпись	Дата	Стадия	Лист	Листов
	Разработал	Леготкина		<i>Ю.М. Леготкина</i>	07.18	П	5	
						Боковые фасады		Леготкина Ю.М.

Перекресток
СУПЕРМАРКЕТ

SOUTHERN FRIED
Chicken
Сладкий и сочный вкус



Условные обозначения

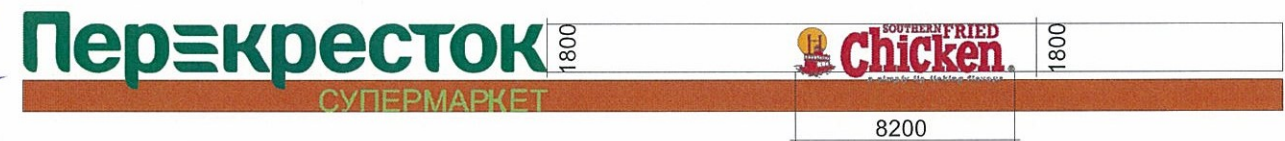
- - единая горизонтальная ось
- место допустимого размещения объектов городской информации (вывески и рекламные конструкции)

Управление архитектуры и городского дизайна
ДГА администрации г.Перми

СООТВЕТСТВУЕТ АРХИТЕКТУРНОМУ
ОБЛИКУ ГОРОДА ПЕРМИ

24 июля 2018

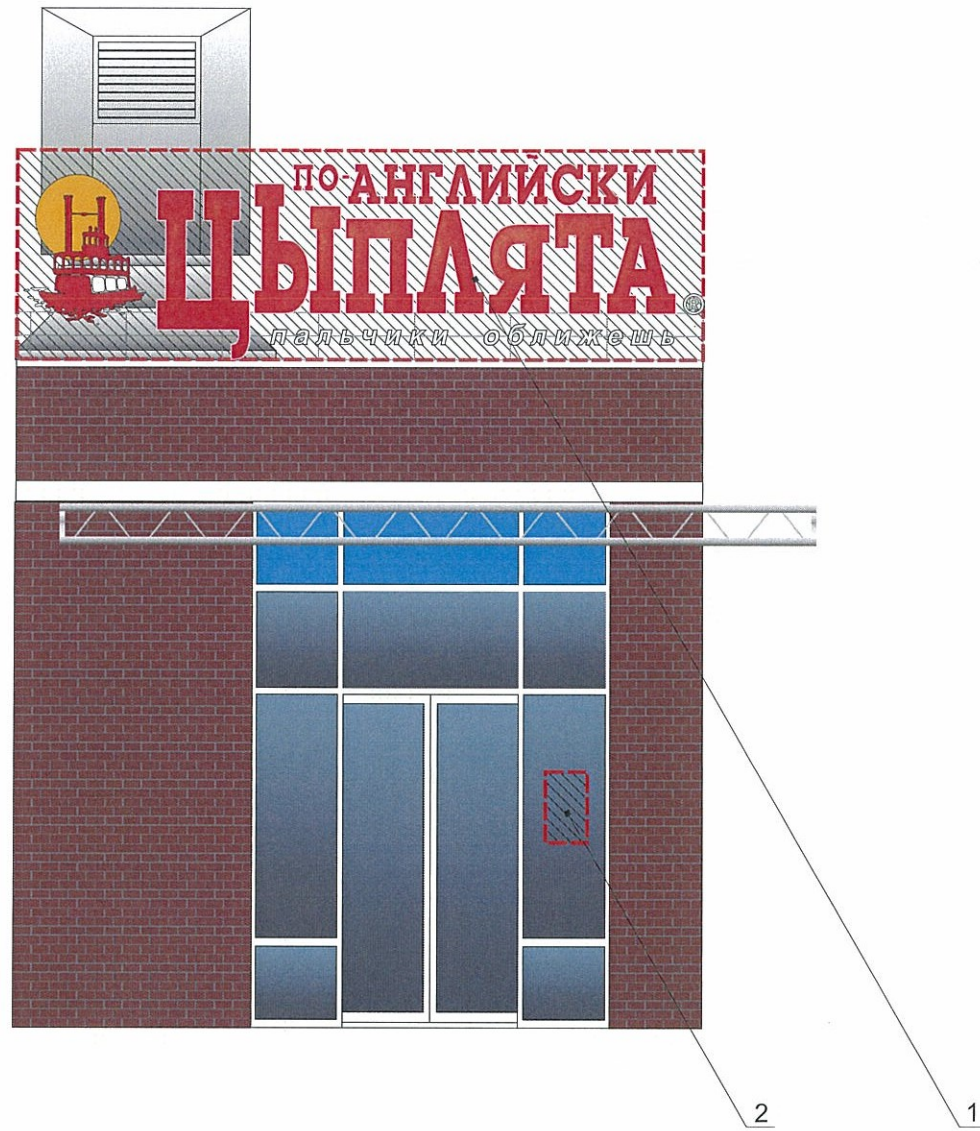
Ваганова Ю.М.



Ведомость размещения рекламоносителей и городской информации

Поз.	Название, тип рекламы	Эталон цвета	Наличие, тип подсветки
1	Крышная конструкция в виде объёмных буквы и/или логотипы на металлических направляющих в цвет фасада. Оргстекло, металл, пластик	Фирменные цвета	Внутренняя или контурная подсветка
2	Табличка-режимник одиночная или модульных габаритов. Оргстекло, металл, пластик или самоклеющиеся пленки по стеклу	Фирменные цвета	
3	Объёмные буквы и/или логотипы на металлических направляющих в цвет фасада. Оргстекло, металл, пластик	Фирменные цвета	Внутренняя или контурная подсветка
4	Вывеска-световой короб. Изображение не более 50% от поля фона. Оргстекло, металл, пластик.	Белый	Внутренняя или контурная подсветка
5	Знак адресации. Оргстекло, металл, пластик	Синий, белый	
6	Выклейка на витрине. Информация в виде контура или отдельно стоящих букв. Занимает не более 30 % площади витрины	Белый	

						15А-М-2018-ОФ		
						Коперный паспорт пристроя к зданию по ул.Уинская № 15А в Мотовилихинском районе города Перми		
Изм.	Кол.уч.	Лист	№док	Подпись	Дата	Стадия	Лист	Листов
				Леготкина	07.18	П	6	
						Размещение объектов городской информации		Леготкина Ю.М.



Условные обозначения

- - - - - единая горизонтальная ось
- место допустимого размещения объектов городской информации (вывески и рекламные конструкции)



Управление архитектуры и городского дизайна
ДГА администрации г.Перми
**СООТВЕТСТВУЕТ АРХИТЕКТУРНОМУ
ОБЛИКУ ГОРОДА ПЕРМИ**
27 июля 2018
Возанов А.А. М.М.

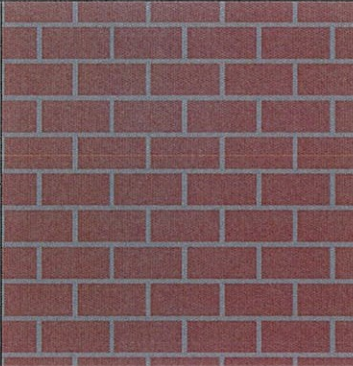
ПРИМЕЧАНИЕ:


1. Размещение вывесок и рекламных конструкций должно осуществляться в границах места допустимого размещения объектов, установленных данным колерным паспортом;
2. Размещение вывесок по отношению к друг к другу, их конфигурация и наполненность информацией должны соответствовать Стандартным требованиям к вывескам, их размещению и эксплуатации, установленным и утвержденным Постановлением администрации города Перми от 25.10.2016 № 958;
3. В случае, если планируемые к размещению вывески не соответствуют Постановлению администрации города Перми от 25.10.2016 № 958, потребуется внесение изменений в настоящий колерный паспорт;
4. Размещение рекламных конструкций производится на основании отдельного разрешения в соответствии с требованиями Решения Пермской городской Думы от 27.01.2009 № 11 «Об утверждении Положения о порядке установки и эксплуатации рекламных конструкций на территории города Перми»;
5. Единая горизонтальная ось – это условная прямая линия, относительно которой располагаются информационные конструкции. Определяется как половина расстояния между верхним и нижним архитектурным элементом (окна, наличники, карниз, фриз и др.), выделяющимся (западающим, выступающим) из плоскости стены.
6. Размеры одиночных табличек-режимников должны быть одинаковыми.
7. Размеры, материалы навигационных конструкций (таблички) должны быть одинаковыми и отцентрированы между собой.


Ведомость размещения рекламоносителей и городской информации

Поз.	Название, тип рекламы	Эталон цвета	Наличие, тип подсветки
1	Крышная конструкция в виде объемных буквы и/или логотипы на металлических направляющих в цвет фасада. Оргстекло, металл, пластик	Фирменные цвета	Внутренняя или контурная подсветка
2	Табличка-режимник одиночная или модульных габаритов. Оргстекло, металл, пластик или самоклеющиеся пленки по стеклу	Фирменные цвета	
3	Объемные буквы и/или логотипы на металлических направляющих в цвет фасада. Оргстекло, металл, пластик	Фирменные цвета	Внутренняя или контурная подсветка
4	Вывеска-световой короб. Изображение не более 50% от поля фона. Оргстекло, металл, пластик.	Белый	Внутренняя или контурная подсветка
5	Знак адресации. Оргстекло, металл, пластик	Синий, белый	
6	Выклейка на витрине. Информация в виде контура или отдельно стоящих букв. Занимает не более 30 % площади витрины	Белый	

						15А-М-2018-ОФ			
						Колерный паспорт пристроя к зданию по ул.Уинская № 15А в Мотовилихинском районе города Перми			
Изм.	Кол.уч	Лист	№ док	Подпись	Дата	Стадия	Лист	Листов	
	Разработал	Леготкина		<i>Леготкина</i>	07.18				п
						Размещение объектов городской информации		Леготкина Ю.М.	

Позиция согласно ведомости отделки фасадов	Координаты цвета	C:	5	
		M:	4	
		Y:	42	
		K:	0	
		R:	246	
		G:	236	
1		B:	172	

Позиция согласно ведомости отделки фасадов	Металлический профиль	

Позиция согласно ведомости отделки фасадов	Координаты цвета	C:	21	
		M:	23	
		Y:	51	
		K:	10	
		R:	196	
		G:	178	
5		B:	132	

ООПТ СОБРАНИЕ
 заместитель начальника ДГА
 г. Пермь главный архитектор
 Д.Ю. Леготкин
 24 июля 2018

						15А-М-2018-ОФ			
						Колерный паспорт пристроя к зданию по ул.Уинская № 15А в Мотовилихинском районе города Перми			
Изм.	Кол.уч.	Лист	Недок	Подпись	Дата	Стадия		Лист	Листов
	Разработал	Леготкина			07.18	П	8	8	
						Эталоны коллеров		Леготкина Ю.М.	