



ДЕПАРТАМЕНТ ГРАДОСТРОИТЕЛЬСТВА И АРХИТЕКТУРЫ  
АДМИНИСТРАЦИИ ГОРОДА ПЕРМИ

ООО "ПК Калистрат"

059-22-01-40-4812 от 17.12.2018

## КОЛЕРНЫЙ ПАСПОРТ

**АДРЕС ОБЪЕКТА:** г.Пермь, ул.Уральская, здание (строение) № 112

**АДМИНИСТРАТИВНЫЙ РАЙОН:** Мотовилихинский

**шифр:** М-112-2018-ОФ












ПЕРМЬ, 2018 г.



**Ведомость чертежей комплекта марки ОФ**

ЛИСТ	НАИМЕНОВАНИЕ	ПРИМЕЧАНИЯ
1	Общие данные. Ведомость отделки фасадов.	
2	Пояснительная записка. Инструкция о порядке производства работ	
3	Существующее состояние фасадов (фотофиксация)	
4	Главный фасад	
5	Боковые фасады	
6	Боковые фасады	
7	Дворовой фасад	
8	Размещение объектов городской информации	
9	Эталоны колеров	

**Ведомость отделки фасадов**

ПОЗ.	ЭЛЕМЕНТ ФАСАДА	ЭТАЛОН ЦВЕТА	ОБОЗНАЧ.	ВИД ОТДЕЛКИ	ПРИМ.
1	Цоколь			Фасадная краска по штукатурке	
2	Основное поле стен			Фасадная краска по штукатурке	
3	Основное поле стен административной части здания			Фасадная краска по кирпичу	
4	Переплеты витража			Металлопластик, металл с покраской атмосферостойкой краской	
5	Дверные, оконные блоки	 белый RAL 9010		Металлопластик, металл с покраской атмосферостойкой краской	
6	Металлические элементы (ограждения, стойки, водосточные трубы, ограждение балкона)			Металл с покраской атмосферостойкой краской	
7	Кровля			В соответствии с проектной документацией на строительство	
8	Покрытие ступеней и входных площадок			Плитка с шероховатой поверхностью	
9	Балкон	 белый RAL 9010		Фасадная краска по штукатурке	
10	Карниз конструкции купола	 белый RAL 9010		Фасадная краска по штукатурке	
11	Входная группа			Фасадная краска по штукатурке	

**Краткая пояснительная записка**

4 августа 1970 года здание пермского цирка было принято в эксплуатацию государственной комиссией. Общестроительные работы осуществлял трест Пермжилстрой (СМУ-1 коробка здания, СМУ-6 отделочные работы, Здание цирка было возведено по типовому проекту Соломеи Гельфер. Цирк имеет вид амфитеатра, высота которого 18 метров. В здании 22 ряда и 2247 посадочных мест. 8 августа 1970 года произошло открытие цирка.

Ранее разработанные колерные паспорта: нет.

Настоящим проектом:

- сохраняются ранее установленные типы отделки и цветовое решение фасадов,
- предусматривается размещение рекламной конструкции,
- уточняются виды и места размещения объектов городской информации по всему фасаду.

Настоящий проект разработан в соответствии с требованиями Постановления администрации г.Перми от 22.02.2017 № 130 «Об утверждении порядка и критериев согласования колерного паспорта, требования к содержанию колерного паспорта».

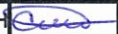
**В соответствии с Градостроительным кодексом Российской Федерации и Постановлением администрации города Перми от 22.02.2017 № 130 «Об утверждении Порядка и критериев согласования колерного паспорта, требований к содержанию колерного паспорта, формы колерного паспорта» согласованные департаментом градостроительства и архитектуры администрации города Перми проекты колерных паспортов либо проекты изменений в колерные паспорта не являются разрешительной документацией на строительство, реконструкцию объекта капитального строительства; не являются правовым основанием на устройство пристроек, навесов, козырьков.**

**Ведомость ссылочных и прилагаемых документов**

ОБОЗНАЧЕНИЕ	НАИМЕНОВАНИЕ	ПРИМЕЧАНИЕ
	<u>Ссылочные документы</u>	
Постановление администрации г.Перми от 22.02.2017 № 130	«Порядок и критерии согласования колерного паспорта, требования к содержанию колерного паспорта»	
Постановление администрации г.Перми от 25.10.2016 № 958	«Об утверждении стандартных требований к вывескам, их размещению и эксплуатации»	



Взам. инв. №  
Подпись и дата  
Инв. № подл.

Изм.	Кол.уч	Лист	№ док.	Подпись	Дата				
Разраб.		Субботин А.Н.			12.18	М-112-2018-ОФ			
						Колерный паспорт здания по ул.Уральская, 112 в Мотовилихинском районе г.Перми			
						Федеральное казенное предприятие «Росгосцирк», филиал «Пермской государственный цирк»	Стадия	Лист	Листов
							П	1	9
						Общие данные. Ведомость отделки фасадов	ООО "ПК Каллистрат"		

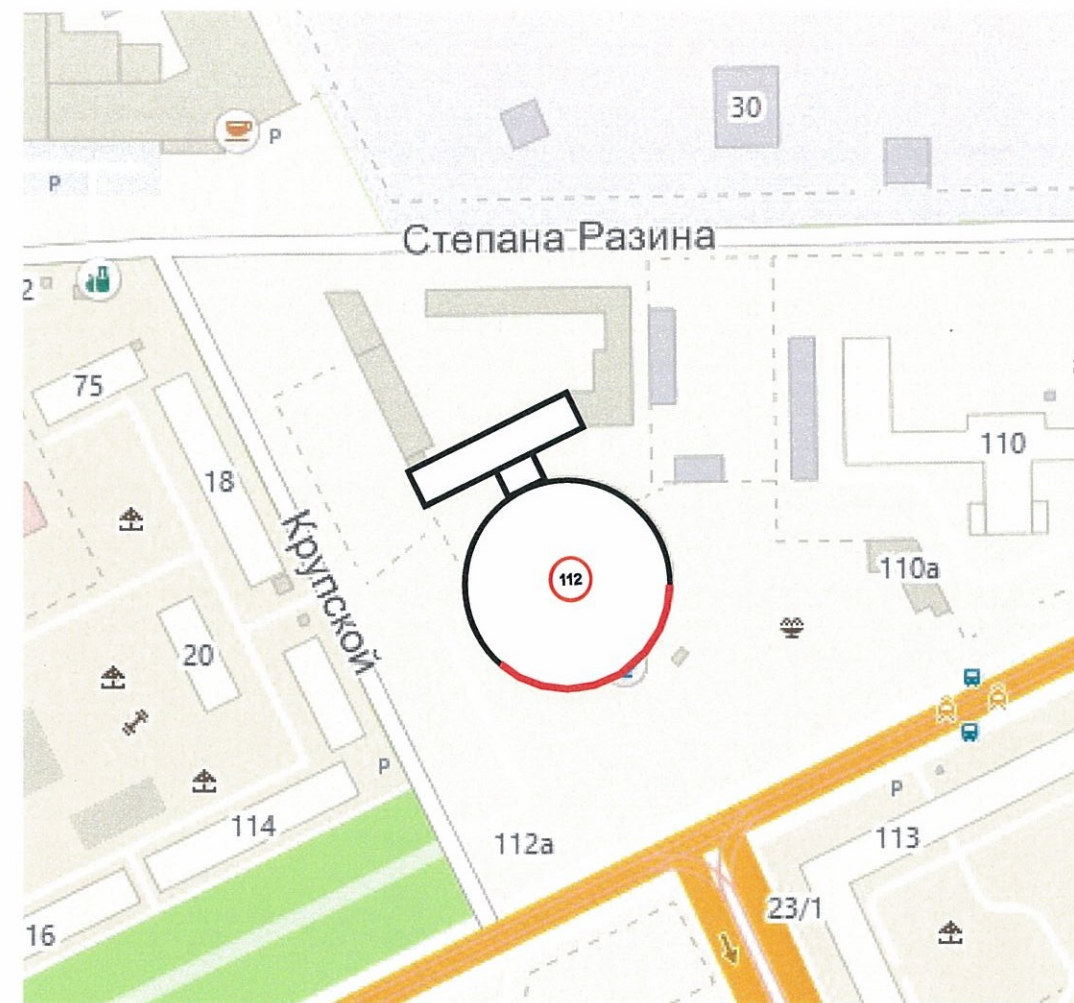


**ИНСТРУКЦИЯ**  
о порядке производства работ, связанных  
с окраской фасадов и всех наружных частей зданий,  
сооружений, строений, расположенных на территории города Перми

1. Окраска (отделка) фасадов и всех наружных частей зданий, сооружений, строений, ограждений, заборов, павильонов, киосков, ларьков и прочих объектов, расположенных на территории города Перми, может производиться лишь на основании колерного паспорта фасадов на ремонт и окраску, согласованного ДГА г.Перми.
2. До начала процесса окраски (отделки) здания или какого-либо сооружения должны быть произведены работы по капитальному ремонту всех без исключения наружных частей его, подлежащих окраске.
3. До начала ремонта зданий, имеющих газосветовую рекламу, сообщить рекламораспространителю о предстоящих работах на фасаде здания с целью сохранения вывесок либо их демонтажу.
4. Полуразрушенные и разрушенные архитектурные художественно-скульптурные детали здания, карнизы, колонны, пилястры, капители, фризы, тяги, лепные украшения, барельефы, мозаика, художественная роспись подлежат обязательному восстановлению в своем первоначальном виде. Категорически запрещается производить окраску здания без предварительного восстановления указанных деталей.
5. Металлические поверхности отдельных частей здания, чугунные решетки, перила балконов и лестниц, кронштейны, дверные и оконные приборы, архитектурно-художественные детали перед окраской очищаются от грязи, ржавчины, старой краски и покрываются вновь лишь масляной краской.
6. В соответствии с выданными образцами цвета (колерами) на окраску (отделку) здания организация, производящая ремонт здания, составляет пробные образцы цвета, которые наносятся на видное место стены.
7. Проверку и согласование пробного образца цвета (колера), а также готовности поверхности стены и отдельных наружных частей здания к окраске производит уполномоченный представитель ДГА г.Перми. Без указанной проверки и согласования производить окраску (отделку) фасада категорически воспрещается.
8. Домоуправления, организации и учреждения, производящие окраску (отделку) и связанный с нею ремонт здания, несут полную ответственность за точное выполнение настоящей инструкции и привлекаются к ответственности за нарушение ее.
9. Цветовая гамма рекламносителей должна гармонировать с основным колористическим решением фасадов здания.
10. По всем вопросам, связанным с производством работ, необходимо обращаться в ДГА г.Перми (ул.Сибирская, 15, каб.316, тел.212-76-98).

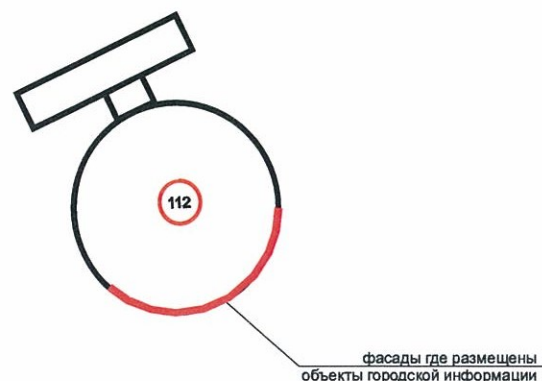


**Ситуационная схема**



© 2ГИС. Городской информационный сервис. [www.2gis.ru](http://www.2gis.ru)

**Условные обозначения:**



Взам. инв. №
Подпись и дата
Инв. № подл.

						М-112-2018-ОФ			
						Колерный паспорт здания по ул.Уральская, 112 в Мотовилихинском районе г.Перми			
Изм.	Кол.уч	Лист	Недок.	Подпись	Дата	Федеральное казенное предприятие «Росгосцирк», филиал «Пермской государственной цирк»	Стадия	Лист	Листов
Разраб.		Субботин А.Н.			12.18		П	2	9
						Пояснительная записка. Инструкция о порядке производства работ		ООО "ПК Каллистрат"	





Взам. инв. №

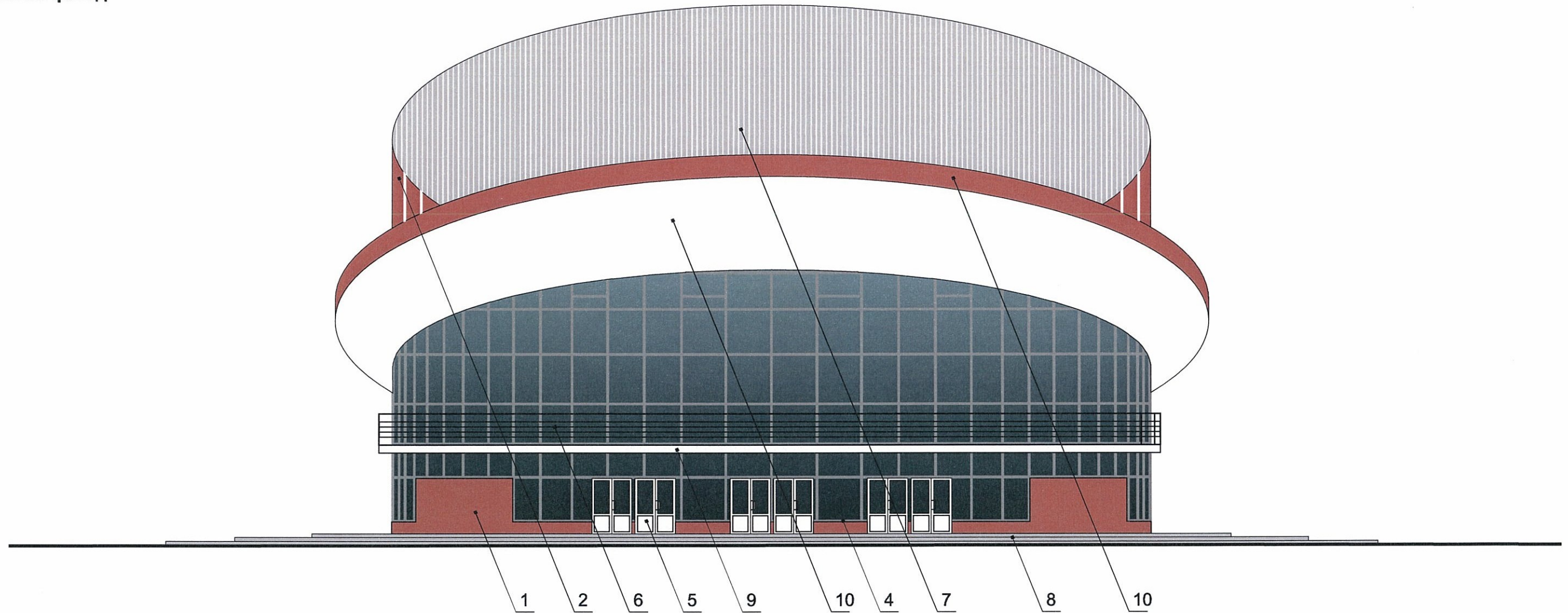
Подпись и дата

Инв. № подл.

						М-112-2018-ОФ			
						Колерный паспорт здания по ул.Уральская, 112 в Мотовилихинском районе г.Перми			
Изм.	Кол.уч	Лист	Недок.	Подпись	Дата	Федеральное казенное предприятие «Росгосцирк» филиал «Пермской государственный цирк»	Стадия	Лист	Листов
Разраб.		Субботин А.Н			12.18		П	3	9
						Существующее состояние фасадов (фотофиксация)	ООО "ПК Каллистрат"		



Главный фасад



СОГЛАСОВАНО  
1<sup>й</sup> заместитель начальника ДГА  
г. Перми - главный архитектор  
Д.Ю. Машин

Условные обозначения

1 - выноска и номер позиции согласно Ведомости отделки фасадов на листе 1

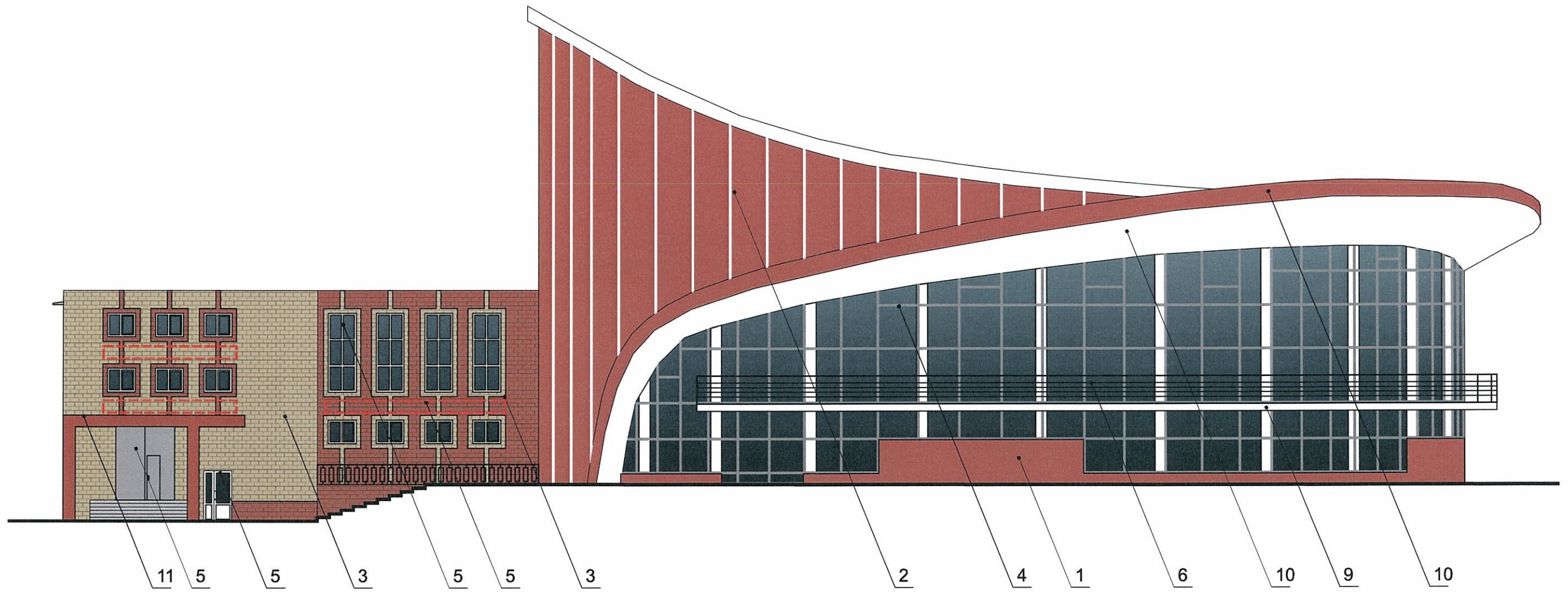
ПРИМЕЧАНИЕ:

1. В случае, если наружные лестницы при дополнительно устроенных входах в общественные помещения здания выходят за границы предоставленного земельного участка и красные линии квартала, то устройство дополнительных или переустройство существующих входных групп требует получения разрешения в установленном порядке;
2. В случае устройства или переустройства (перепланировки, ремонта, реконструкции) помещений общественного назначения, их входных групп в обязательном порядке должны быть предусмотрены мероприятия по обеспечению доступности данных помещений для маломобильных групп населения, включая инвалидов, использующих кресла-коляски и собак-проводников (далее-МГН) в соответствии с требованиями СП 59.13330.2016 Свод правил. Доступность зданий и сооружений для маломобильных групп населения. Данный свод правил касается функционально-планировочных элементов зданий и сооружений, их участков или отдельных помещений, доступных для МГН (входные узлы, коммуникации, пути эвакуации, помещения и зоны обслуживания, а также их информационное и инженерное обустройство). В частности, лестницы при входах в общественные помещения должны дублироваться пандусами с уклоном не более 1:20 (5%) или иными средствами подъема (подъемные платформы, лифты и т.д.). Согласно вышеуказанному Своду правил наружные лестницы и пандусы должны иметь поручни с учетом технических требований к опорным стационарным устройствам по ГОСТ Р 51261; размеры входной площадки при открывании дверей наружу должны быть не менее 1,4 x 2,0 или 1,5 x 1,85; размеры входной площадки с пандусом не менее 2,2 x 2,2 м.

						М-112-2018-ОФ			
						Колерный паспорт здания по ул.Уральская, 112 в Мотовилихинском районе г.Перми			
Изм.	Кол.уч	Лист	Недок.	Подпись	Дата	Федеральное казенное предприятие «Росгосцирк», филиал «Пермской государственный цирк»	Стадия	Лист	Листов
Разраб.		Субботин А.Н		<i>[Signature]</i>	12.18		П	4	9
						Главный фасад	ООО "ПК Каллистрат"		



Взам. инв. №  
Подпись и дата  
Инв. № подл.





СОГЛАСОВАНО  
 1й заместитель начальника ДГА  
 г. Пермь, главный архитектор  
 И.Ю. Лапшин

**Условные обозначения**

-  - выноска и номер позиции согласно Ведомости отделки фасадов на листе 1
-  - место допустимого размещения дополнительного оборудования

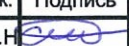
**ПРИМЕЧАНИЕ:**

1. В случае, если наружные лестницы при дополнительно устроенных входах в общественные помещения здания выходят за границы предоставленного земельного участка и красные линии квартала, то устройство дополнительных или переустройство существующих входных групп требует получения разрешения в установленном порядке;
2. В случае устройства или переустройства (перепланировки, ремонта, реконструкции) помещений общественного назначения, их входных групп в обязательном порядке должны быть предусмотрены мероприятия по обеспечению доступности данных помещений для маломобильных групп населения, включая инвалидов, использующих кресла-коляски и собак-проводников (далее-МГН) в соответствии с требованиями СП 59.13330.2016 Свод правил. Доступность зданий и сооружений для маломобильных групп населения. Данный свод правил касается функционально-планировочных элементов зданий и сооружений, их участков или отдельных помещений, доступных для МГН (входные узлы, коммуникации, пути эвакуации, помещения и зоны обслуживания, а также их информационное и инженерное обустройство). В частности, лестницы при входах в общественные помещения должны дублироваться пандусами с уклоном не более 1:20 (5%) или иными средствами подъема (подъемные платформы, лифты и т.д.). Согласно вышеуказанному Своду правил наружные лестницы и пандусы должны иметь поручни с учетом технических требований к опорным стационарным устройствам по ГОСТ Р 51261; размеры входной площадки при открывании дверей наружу должны быть не менее 1,4 x 2,0 или 1,5 x 1,85; размеры входной площадки с пандусом не менее 2,2 x 2,2 м.

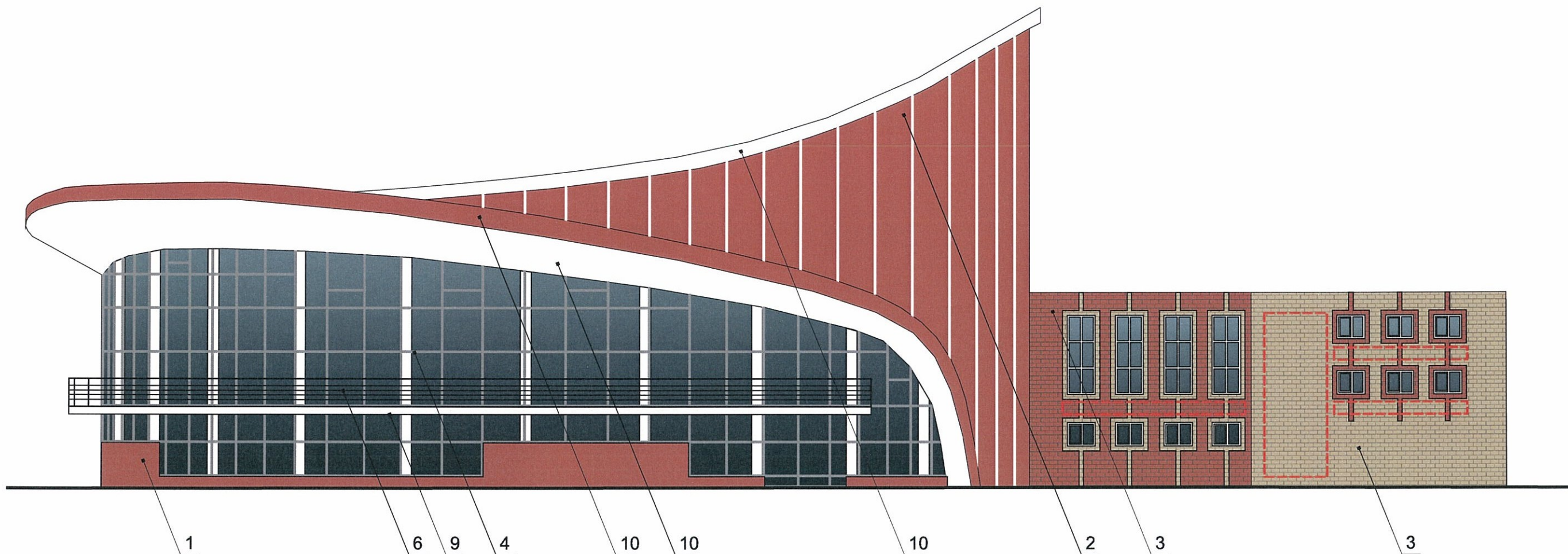
Взам. инв. №

Подпись и дата

Инв. № подл.

						М-112-2018-ОФ			
						Колерный паспорт здания по ул.Уральская, 112 в Мотовилихинском районе г.Перми			
Изм.	Кол.уч	Лист	№док.	Подпись	Дата	Федеральное казенное предприятие «Росгосцирк», филиал «Пермской государственный цирк»	Стадия	Лист	Листов
Разраб.			Субботин А.Н.		12.18		П	5	9
						Боковые фасады	ООО "ГК Каллистрат"		







**ПРИМЕЧАНИЕ:**

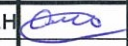
- К дополнительному оборудованию относятся: наружные блоки систем вентиляции и кондиционирования, вентиляционные и водосточные трубы; антенны; видекамеры наружного наблюдения; почтовые ящики; кабельные линии, пристенные электрощиты; флагштоки и так далее;
- Размещение дополнительного оборудования, дополнительных элементов и устройств на фасадах объектов капитального строительства допускается при соблюдении следующих условий:
  - соответствие размещения дополнительного оборудования архитектурному решению фасадов, предусмотренному проектной документацией, в соответствии с которой осуществлено строительство (реконструкция) Объекта, с привязкой к единой (вертикальной, горизонтальной) системе осей фасадов;
  - единая горизонтальная ось - условная прямая линия. Определяется как половина расстояния между верхним и нижним архитектурным элементом (окна, наличники, карниз, фриз и другие), выделяющимся (западающим, выступающим) из плоскости стены;
  - единая вертикальная ось - условная прямая линия. Определяется как половина расстояния между границами одного архитектурного элемента (окна, двери, колонны) либо между двумя архитектурными элементами (окна, двери, колонны);
  - комплексное решение размещения оборудования - единое архитектурное и цветоевое решение (в том числе размер, форма, материал);
  - размещение дополнительного оборудования на архитектурных деталях, элементах декора, поверхностях с ценной архитектурной отделкой, а также крепление, ведущее к повреждению архитектурных поверхностей, не допускаются;
- Размещение флагодержателей на фасадах должно соответствовать требованиям п.1.9.7 Постановления администрации г.Перми от 22.02.2017 № 130;

Условные обозначения

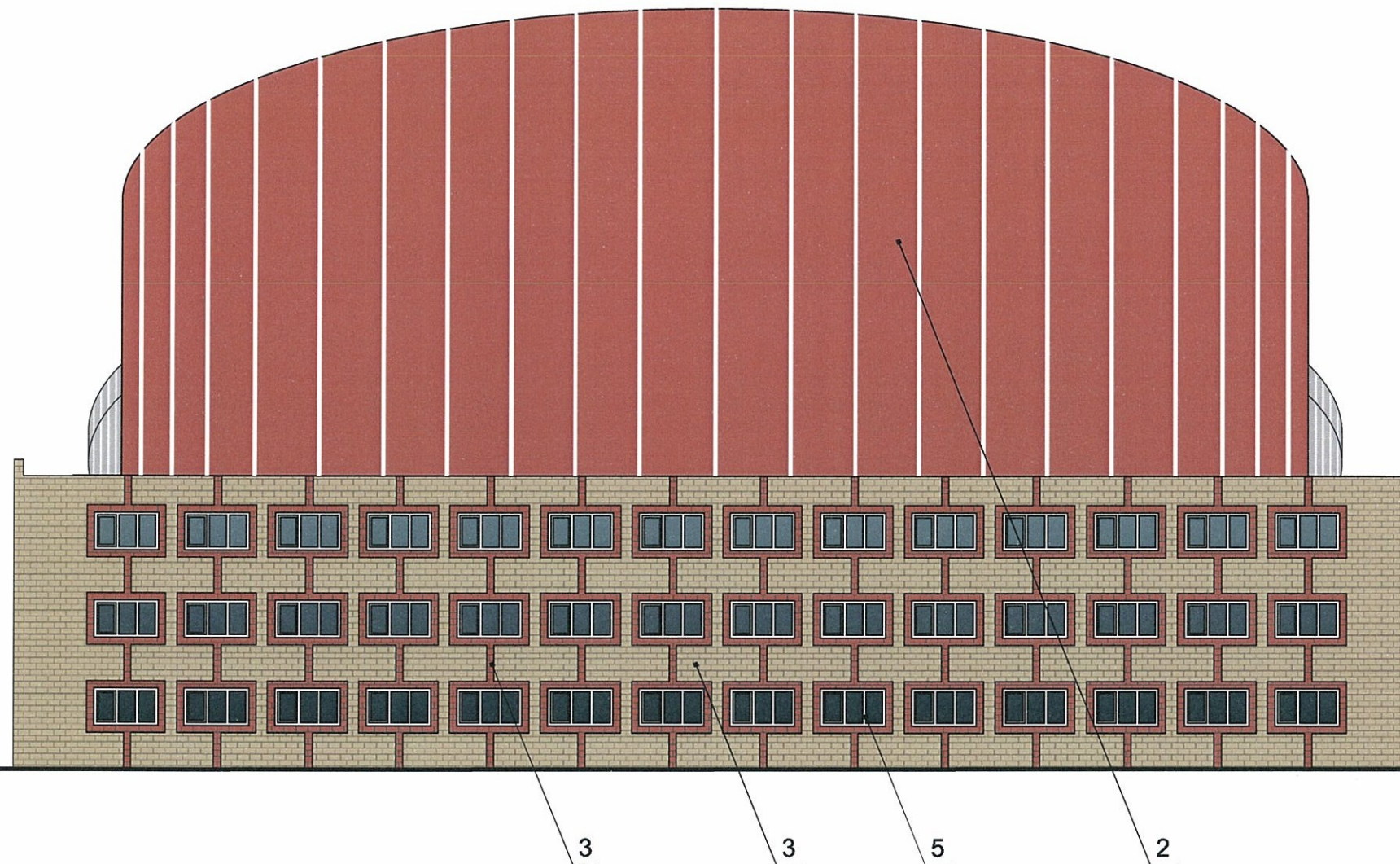
-  - выноска и номер позиции согласно Ведомости отделки фасадов на листе 1
-  - место допустимого размещения дополнительного оборудования

СОГЛАСОВАНО  
 1<sup>й</sup> заместитель начальника ДГА  
 г. Пермь - главный архитектор  
 Д.Ю. Лазарин  
 14.12.18

Взам. инв. №	
Подпись и дата	
Инв. № подл.	

						М-112-2018-ОФ			
						Колерный паспорт здания по ул.Уральская, 112 в Мотовилихинском районе г.Перми			
Изм.	Кол.уч	Лист	№ док.	Подпись	Дата	Федеральное казенное предприятие «Росгосцирк», филиал «Пермской государственный цирк»	Стадия	Лист	Листов
Разраб.			Субботин А.Н.		12.18		П	6	9
						Боковые фасады	ООО "ПК Каллистрат"		





**ПРИМЕЧАНИЕ:**

- К дополнительному оборудованию относятся: наружные блоки систем вентиляции и кондиционирования, вентиляционные и водосточные трубы; антенны; видеорекамеры наружного наблюдения; почтовые ящики; кабельные линии, пристенные электрощиты; флагштоки и так далее;
- Размещение дополнительного оборудования, дополнительных элементов и устройств на фасадах объектов капитального строительства допускается при соблюдении следующих условий:
  - соответствие размещения дополнительного оборудования архитектурному решению фасадов, предусмотренному проектной документацией, в соответствии с которой осуществлено строительство (реконструкция) Объекта, с привязкой к единой (вертикальной, горизонтальной) системе осей фасадов;
  - единая горизонтальная ось - условная прямая линия. Определяется как половина расстояния между верхним и нижним архитектурным элементом (окна, наличники, карниз, фриз и другие), выделяющимся (западающим, выступающим) из плоскости стены;
  - единая вертикальная ось - условная прямая линия. Определяется как половина расстояния между границами одного архитектурного элемента (окна, двери, колонны) либо между двумя архитектурными элементами (окна, двери, колонны);
  - комплексное решение размещения оборудования - единое архитектурное и цветочное решение (в том числе размер, форма, материал);
  - размещение дополнительного оборудования на архитектурных деталях, элементах декора, поверхностях с ценной архитектурной отделкой, а также крепление, ведущее к повреждению архитектурных поверхностей, не допускаются;
- Размещение флагодержателей на фасадах должно соответствовать требованиям п.1.9.7 Постановления администрации г.Перми от 22.02.2017 № 130;

Условные обозначения

- 1 - выноска и номер позиции согласно Ведомости отделки фасадов на листе 1
- место допустимого размещения дополнительного оборудования

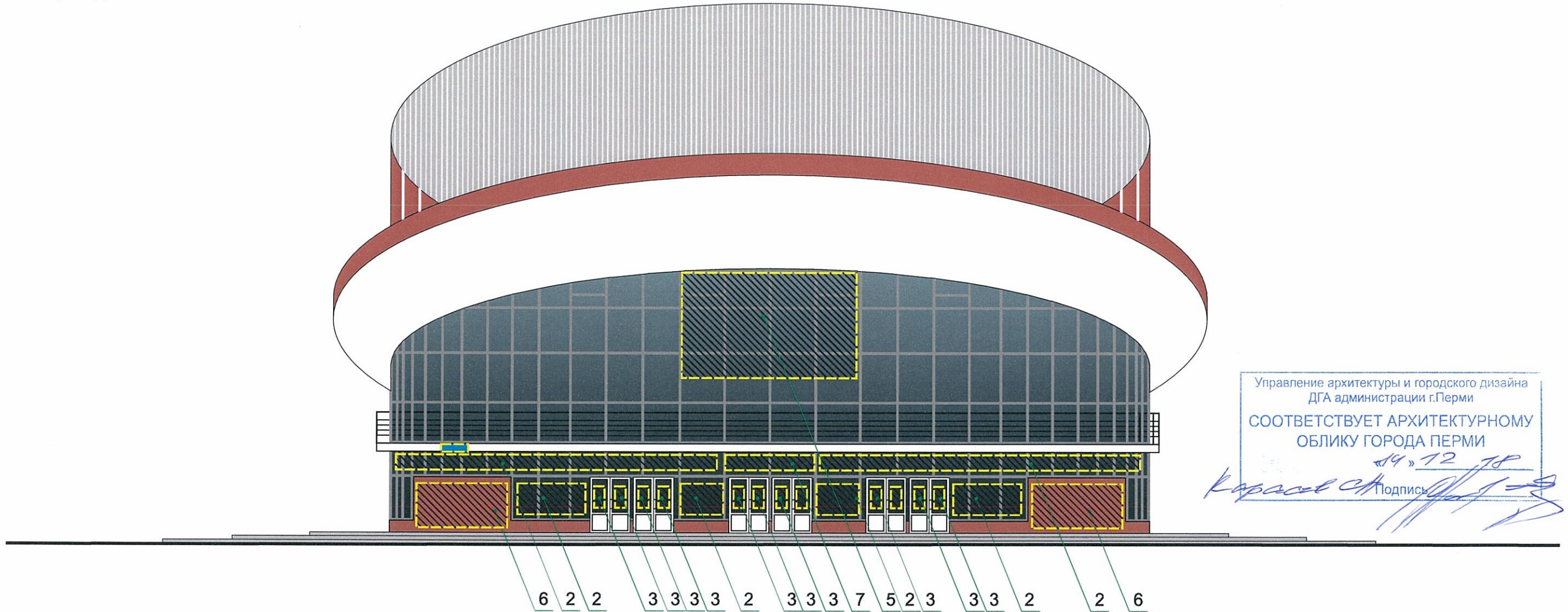
СОГЛАСОВАНО  
1<sup>й</sup> заместитель начальника ДГА  
г. Пермь, главный архитектор  
Д.Ю. Лапшин

Взам. инв. №
Подпись и дата
Инв. № подл.

						М-112-2018-ОФ		
						Колерный паспорт здания по ул.Уральская, 112 в Мотовилихинском районе г.Перми		
Изм.	Кол.уч	Лист	Недок.	Подпись	Дата			
Разраб.		Субботин А.Н.		<i>Субботин</i>	12.18	Федеральное казенное предприятие «Росгосцирк», филиал «Пермской государственный цирк»		
						Стадия	Лист	Листов
						П	7	9
						Дворовой фасад		
						ООО "ПК Каллистрат"		



Главный фасад



Управление архитектуры и городского дизайна  
ДГА администрации г.Перми  
СООТВЕТСТВУЕТ АРХИТЕКТУРНОМУ  
ОБЛИКУ ГОРОДА ПЕРМИ

14.12.18  
Подпись: *[Signature]*

Условные обозначения

- единая горизонтальная ось размещения объектов
- место допустимого размещения объектов
- выноска и номер позиции согласно Ведомости размещения объектов городской информации

Ведомость размещения объектов городской информации

Поз.	Название, тип рекламы	Эталон цвета	Наличие, тип подсветки
1	Объёмные буквы и/или логотипы размещенные на направляющих серого цвета Металл, пластик, пленки.	Фирменные цвета	Внутренняя или контурная подсветка
2	Выклейка - пленочная аппликация текстом или контурное изображение на стекле не более 30 % от площади остекления или панно, размещенное в оконном проеме за стеклом, площадью не более 50% от площади остекления.	Фирменные цвета	
3	Табличка-режимник одиночная. Металл, пластик, пленки	Фирменные цвета	
4	Знак адресации. Металл, пластик, пленки	Стандартный: синий, белый	
5	Рекламная конструкция (телеэкран размером 5300x9500). Требует получение разрешения в установленном порядке.	Стандартный: синий, белый	
6	Афишная конструкция (банер). Требует получение разрешения в установленном порядке.	Стандартный: синий, белый	
7	Информационное табло (часы, температура воздуха).		

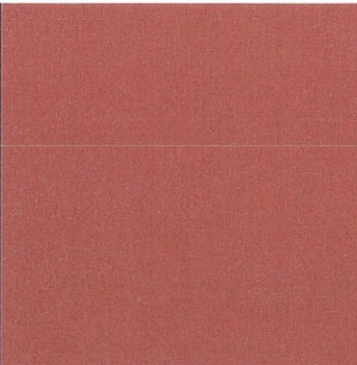
ПРИМЕЧАНИЕ:

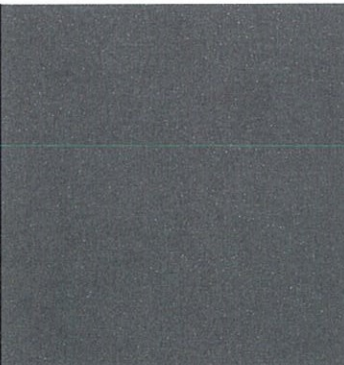
1. Единая горизонтальная ось - это условная прямая линия, относительно которой располагаются информационные конструкции. Месторасположение оси на фасаде определяется как половина расстояния между верхним и нижним архитектурным элементом (окна, наличники, карниз, фриз и др.), выделяющимся (западающим, выступающим) из плоскости стены;
2. Размещение вывесок и рекламных конструкций должно осуществляться в границах места допустимого размещения объектов, установленных данным колерным паспортом;
3. Размещение вывесок по отношению к друг к другу, их конфигурация и наполненность информацией должны соответствовать Стандартным требованиям к вывескам, их размещению и эксплуатации, установленным и утвержденным Постановлением администрации города Перми от 25.10.2016 № 958;
4. В случае, если планируемые к размещению вывески не соответствуют стандартам, установленным Постановлением администрации города Перми от 25.10.2016 № 958, потребуется внесение изменений в настоящий колерный паспорт;
5. Размещение рекламных конструкций производится на основании отдельного разрешения в соответствии с требованиями Решения Пермской городской Думы от 27.01.2009 № 11 «Об утверждении Положения о порядке установки и эксплуатации рекламных конструкций на территории города Перми»;
6. Габариты одиночных табличек (400x600 или 500x700мм), их уровень установки должен быть одинаковым у каждой входной группы;
8. Вид вывесок в ночное время (проект подсветки) разрабатывается отдельно;
10. Узлы крепления конструкций к фасаду разрабатываются отдельным рабочим проектом.

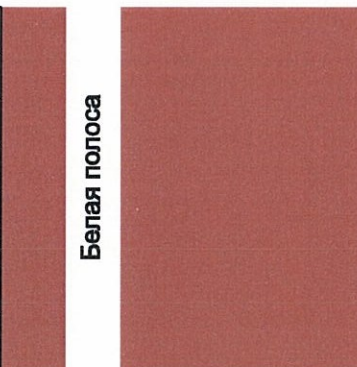
						М-112-2018-ОФ		
						Колерный паспорт здания по ул.Уральская, 112 в Мотовилихинском районе г.Перми		
Изм.	Кол.уч	Лист	№ док.	Подпись	Дата			
Разраб.			Субботин А.Н.	<i>[Signature]</i>	12.18	Федеральное казенное предприятие «Росгосцирк», филиал «Пермский государственный цирк»		
						Стадия	Лист	Листов
						П	8	9
						Размещение объектов городской информации		
						ООО "ПК Каллистрат"		


Взам. инв. №  
Подпись и дата  
Инв. № подл.





Позиция согласно ведомости отделки фасадов	Координаты цвета в RAL	C:	0	
		M:	60	
		Y:	60	
		K:	40	
		R:	167	
		G:	95	
1,10,11		B:	74	

Позиция согласно ведомости отделки фасадов	Координаты цвета в PAL	C:	0	
		M:	0	
		Y:	0	
		K:	80	
		R:	91	
		G:	91	
6		B:	91	

Позиция согласно ведомости отделки фасадов	Координаты цвета в RAL	C:	0	
		M:	60	
		Y:	60	
		K:	40	
		R:	167	
		G:	95	
2		B:	74	Белая полуса

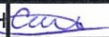
Позиция согласно ведомости отделки фасадов	Координаты цвета в PAL	C:	0	
		M:	0	
		Y:	0	
		K:	60	
		R:	137	
		G:	137	
4		B:	137	

Позиция согласно ведомости отделки фасадов	Плитка с шероховатой поверхностью			
8				

Позиция согласно ведомости отделки фасадов	Координаты цвета в PAL	C:	0	
		M:	0	
		Y:	0	
		K:	50	
		R:	157	
		G:	157	
5		B:	158	

СОГЛАСОВАНО  
1й заместитель начальника ДГА  
г. Перми - главный архитектор  
Д.Ю. Лапшин  
20 г.

Взам. инв. №	
Подпись и дата	
Инв. № подл.	

						М-112-2018-ОФ			
						Колерный паспорт здания по ул.Уральская, 112 в Мотовилихинском районе г.Перми			
Изм.	Кол.уч	Лист	№док.	Подпись	Дата	Федеральное казенное предприятие «Росгосцирк» филиал «Пермской государственный цирк»	Стадия	Лист	Листов
Разраб.			Субботин А.Н.		12.18		п	9	9
						Эталоны колеров	ООО "ПК Каллистрат"		