



АДМИНИСТРАЦИЯ ГОРОДА ПЕРМИ  
ДЕПАРТАМЕНТ ГРАДОСТРОИТЕЛЬСТВА И АРХИТЕКТУРЫ  
ГОРОДА ПЕРМИ

14.11.2018 № 059-22-01-40-4075

## КОЛЕРНЫЙ ПАСПОРТ

**АДРЕС ОБЪЕКТА:** г. Пермь, ул. Восстания, дом № 35

**АДМИНИСТРАТИВНЫЙ РАЙОН:** Мотовилихинский

КП - 1А - 2018 - ОФ

ПЕРМЬ, 2018 г.

**Ведомость чертежей комплекта марки ОФ**

ЛИСТ	НАИМЕНОВАНИЕ	ПРИМЕЧАНИЯ
1	Общие данные. Ведомость отделки фасадов. Пояснительная записка. Инструкция	
2	Фотофиксация фасадов	
3	Главный фасад по ул. Восстания	
4	Боковой фасад (со стороны дома по ул. Висимской и 1905 года)	
5	Дворовой фасад (со стороны дома по ул. Соликамской)	
6,7	Размещение объектов городской информации (главный фасад с ул. Восстания, дворовой фасад с ул. Соликамской)	
8,9	Размещение объектов городской информации (боковой фасад со стороны ул. Висимской боковой фасад с ул. 1905 года)	
10	Эталоны колеров	

**Ведомость отделки фасадов**

ПОЗ.	ЭЛЕМЕНТ ФАСАДА	ЭТАЛОН ЦВЕТА	ОБОЗНАЧ.	ВИД ОТДЕЛКИ	ПРИМ.
1	Основное поле стен			Керамический кирпич	
2	Перекрытия окон, балконных дверей	белый		Металлопластик. Стеклопакеты.	
3	Водосточные трубы			Внутренний водосток; Мягкая кровля; Металлические с полимерным покрытием;	
4	Кровля здания			Металлочерепица	
5	Кровля козырьков			Профлист	
6	Автоматические ворота			Металл с покраской атмосферной краской	
7	Двери			Металл с покраской атмосферной краской	
8	Перила			Металл с покраской атмосферной краской	
9	Декоративные элементы	белый		Штукатурка фасадная	
10	Лестницы			Бетон	
11	Элементы кровли			Металлочерепица	

**Ведомость ссылочных и прилагаемых документов**

ОБОЗНАЧЕНИЕ	НАИМЕНОВАНИЕ	ПРИМЕЧАНИЕ
	<u>Ссылочные документы</u>	
Постановление адм-ции г.Перми от 22.02.2017 № 130	«Порядок и критерии согласования колерного паспорта, требований к содержанию колерного паспорта, формы колерного паспорта»	
Постановление адм-ции г.Перми от 25.10.2016 № 958	«Об утверждении стандартных требований к вывескам, их размещению и эксплуатации»	

**Пояснительная записка**

Целью разработки архитектурных решений фасадов является возвращение зданиям их первоначального облика, но с применением современных конструкций и материалов.

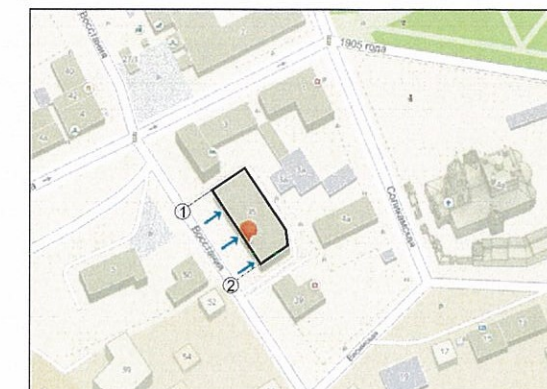
Проектом предполагается привести объекты городской информации к действующему законодательству в сфере размещения вывесок на территории города Перми.

Определение цветовых решений и требований к фасадам зданий, в дальнейшем, позволит улучшить внешний облик центральных улиц города Перми.

Культурно-оздоровительный комплекс с офисными помещениями. Здание кирпичное, 3-этажное, с мансардным этажом. Год ввода в эксплуатацию 2005.



**Ситуационная схема**



**ИНСТРУКЦИЯ  
о порядке производства работ, связанных  
с окраской фасадов и всех наружных частей зданий,  
сооружений, строений, расположенных**

1. Окраска фасадов и всех наружных частей зданий, сооружений, строений, ограждений, заборов, павильонов, киосков, ларьков и прочих объектов, расположенных на территории города Перми, может производиться лишь на основании колерного паспорта фасадов на ремонт и окраску, согласованного ДГА г.Перми.

2. До начала процесса окраски здания или какого-либо сооружения должны быть произведены работы по капитальному ремонту всех без исключения наружных частей его, подлежащих окраске.

3. До начала ремонта зданий, имеющих газосветовую рекламу, сообщить рекламораспространителю о предстоящих работах на фасаде здания с целью сохранения вывесок либо их демонтажу.

4. Полуразрушенные и разрушенные архитектурные художественно-скульптурные детали здания, карнизы, колонны, пилястры, капители, фризы, тяги, лепные украшения, барельефы, мозаика, художественная роспись подлежат обязательному восстановлению в своем первоначальном виде.

Категорически запрещается производить окраску здания без предварительного восстановления указанных деталей.

5. Металлические поверхности отдельных частей здания, чугунные решетки, перила балконов и лестниц, кронштейны, дверные и оконные приборы, архитектурно-художественные детали перед окраской очищаются от грязи, ржавчины, старой краски и покрываются вновь лишь масляной краской.

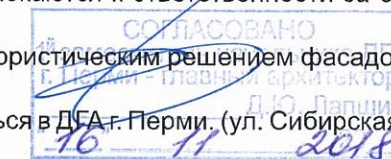
6. В соответствии с выданными образцами цвета (колерами) на окраску здания организация, производящая ремонт здания, составляет пробные образцы цвета, которые наносятся на видное место стены.

Проверку и согласование пробного образца цвета (колера), а также готовности поверхности стены и отдельных наружных частей здания к окраске производит уполномоченный представитель ДГА г. Перми. Без указанной проверки и согласования производить окраску фасада категорически воспрещается.

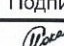
7. Домоуправления, организации и учреждения, производящие окраску и связанный с ней ремонт здания, несут полную ответственность за точное выполнение настоящей инструкции и привлекаются к ответственности за её нарушение.

8. Цветовая гамма рекламоносителей должна гармонировать с основным колористическим решением фасадов здания.

9. По всем вопросам, связанным с производством работ, необходимо обращаться в ДГА г.Перми. (ул. Сибирская, 15, каб. 316, тел. 212-76-98).



Подпись и дата

						<b>КП - 1А - 2018 - ОФ</b>			
						Колерный паспорт здания по ул. Восстания,35 в Мотовилихинском районе города Перми			
Изм.	Кол.уч	Лист	№ док.	Подпись	Дата	Торговый центр	Стадия	Лист	Листов
Разраб.		Соколкина			11.18		П	1	10
						Общие данные. Ведомость отделки фасадов. Пояснительная записка. Инструкция			



Инв.№ подл.

Подпись и дата

Взам. инв.№

Изм.	Кол.уч	Лист	Недок.	Подпись	Дата	КП - 1А - 2018 - ОФ			
Разраб.		Соколкина		<i>Иван</i>	11.18	Колерный паспорт здания по ул. Восстания, 35 в Мотовилихинском районе города Перми			
						Торговый центр	Стадия	Лист	Листов
							П	2	10
						Фотофиксация фасадов			



СОГЛАСОВАНО  
 1<sup>й</sup> заместитель начальника ДГА  
 г. Перми - главный архитектор  
 Д.Ю. Латышев  
 16.11.2018

**ПРИМЕЧАНИЕ:**


1. В случае, если наружные лестницы при дополнительно устроенных входах в общественные помещения здания выходят за границы предоставленного земельного участка и красные линии квартала, то устройство дополнительных или переустройство существующих входных групп требует получения разрешения в установленном порядке;
2. В случае устройства или переустройства (перепланировки, ремонта, реконструкции) помещений общественного назначения, их входных групп в обязательном порядке должны быть предусмотрены мероприятия по обеспечению доступности данных помещений для маломобильных групп населения, включая инвалидов, использующих кресла-коляски и собак-проводников (далее-МГН) в соответствии с требованиями СП 59.13330.2016 Свод правил. Доступность зданий и сооружений для маломобильных групп населения. Данный свод правил касается функционально-планировочных элементов зданий и сооружений, их участков или отдельных помещений, доступных для МГН (входные узлы, коммуникации, пути эвакуации, помещения и зоны обслуживания, а также их информационное и инженерное обустройство). В частности, лестницы при входах в общественные помещения должны дублироваться пандусами с уклоном не более 1:20 (5%) или иными средствами подъема (подъемные платформы, лифты и т.д.). Согласно вышеуказанному Своду правил наружные лестницы и пандусы должны иметь поручни с учетом технических требований к опорным стационарным устройствам по ГОСТ Р 51261; размеры входной площадки при открывании дверей наружу должны быть не менее 1,4 x 2,0 или 1,5 x 1,85; размеры входной площадки с пандусом не менее 2,2 x 2,2 м.

Взам. инв. №	
Подпись и дата	
Инв. № подл.	

						<b>КП - 1А - 2018 - ОФ</b>			
						Колерный паспорт здания по ул. Восстания, 35 в Мотовилихинском районе города Перми			
Изм.	Кол.уч	Лист	Недок.	Подпись	Дата	Торговый центр	Стадия	Лист	Листов
Разраб.		Соколкина		<i>Соколкина</i>	11.18		П	3	10
						Главный фасад по ул. Восстания, 35			



СОГЛАСОВАНО  
 1<sup>й</sup> заместитель начальника ДГА  
 г. Пермь - главный архитектор  
 И.Ю. Лавина  
 16.11.2018

 - место допустимого размещения дополнительного оборудования

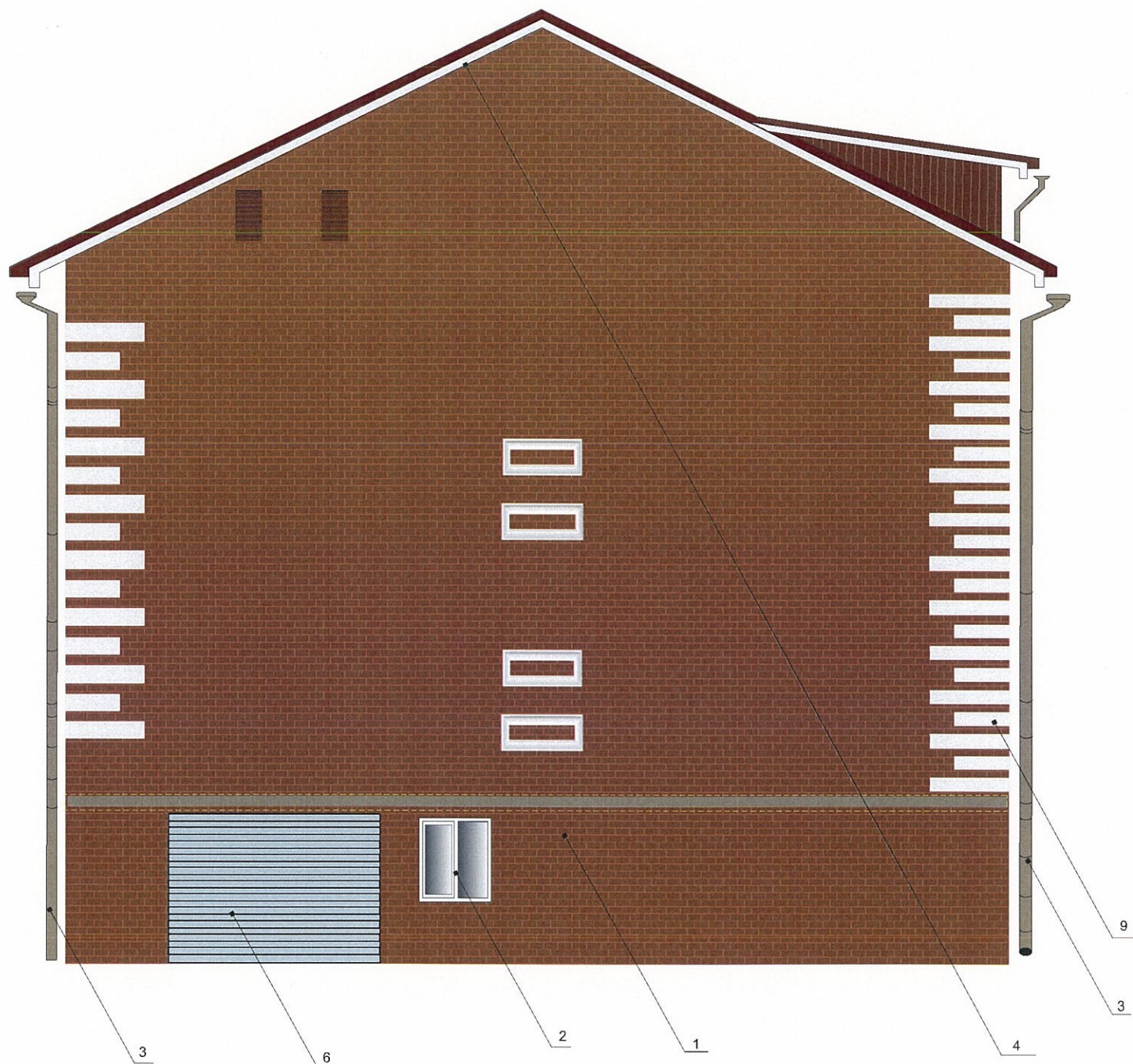
1. Размещение дополнительного оборудования, дополнительных элементов и устройств на фасадах объектов капитального строительства допускается при соблюдении следующих условий:
  - а) единое архитектурное и цветовое решение фасадов (в том числе размер, форма, цвет, материал);
  - б) соответствие архитектурному решению фасадов, предусмотренному проектной документацией, с привязкой к основным композиционным осям фасадов (системе горизонтальных и вертикальных осей);
  - в) соответствие ГОСТам, техническим регламентам, установленным законодательством Российской Федерации в области обеспечения санитарно-эпидемиологического благополучия населения, пожарной безопасности;
2. Размещение наружных блоков систем кондиционирования и вентиляции допускается:
  - а) на кровле объектов капитального строительства;
  - б) на оконных и дверных проемах в единой (вертикальной, горизонтальной) системе осей фасадов, в окнах подвального этажа, в плоскости остекления без выхода за плоскость фасадов с использованием маскирующих ограждений (решеток, жалюзи).
3. Размещение наружных блоков систем кондиционирования и вентиляции на поверхности главных фасадов, в оконных и дверных проемах за плоскостью фасадов не допускается:
  - а) над пешеходными тротуарами;
  - б) на высоте менее 3,0 м от поверхности земли.
4. Антенны должны размещаться:
  - а) на кровле объектов капитального строительства - компактными упорядоченными группами, с использованием единой несущей основы, в том числе с устройством ограждения, а также с учетом требований действующего законодательства;
  - б) на дворовых фасадах, глухих стенах, не просматривающихся с улицы;
  - в) на дворовых фасадах - в простенках между окнами на пересечении вертикальной оси простенка и оси, соответствующей верхней границе проема.

Взам. инв. №


Подпись и дата

Инв. № подл.

						КП - 1А - 2018 - ОФ			
						Колерный паспорт здания по ул. Восстания, 35 в Мотовилихинском районе города Перми			
Изм.	Кол.уч	Лист	№ док.	Подпись	Дата	Торговый центр	Стадия	Лист	Листов
Разраб.		Соколкина			11.18		П	4	10
						Дворовой фасад (со стороны ул. Соликамская)			



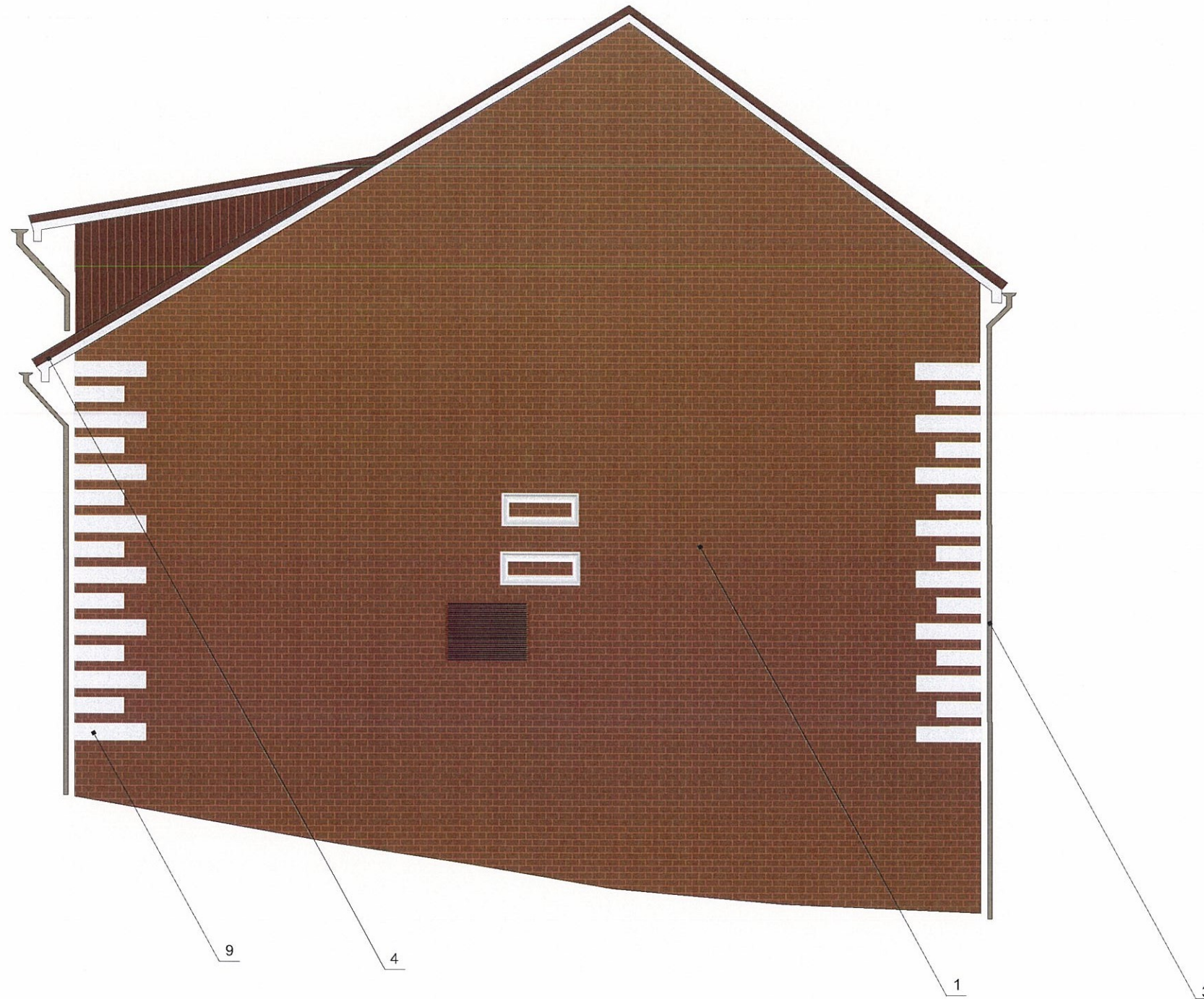
СОГЛАСОВАНО  
 1<sup>й</sup> заместитель начальника ДГА  
 г. Перми - главный архитектор  
 Д.Ю. Ларшин  
 16.11.2018

 - место допустимого размещения дополнительного оборудования

1. Размещение дополнительного оборудования, дополнительных элементов и устройств на фасадах объектов капитального строительства допускается при соблюдении следующих условий:
  - а) единое архитектурное и цветовое решение фасадов (в том числе размер, форма, цвет, материал);
  - б) соответствие архитектурному решению фасадов, предусмотренному проектной документацией, с привязкой к основным композиционным осям фасадов (системе горизонтальных и вертикальных осей);
  - в) соответствие ГОСТам, техническим регламентам, установленным законодательством Российской Федерации в области обеспечения санитарно-эпидемиологического благополучия населения, пожарной безопасности;
2. Размещение наружных блоков систем кондиционирования и вентиляции допускается:
  - а) на кровле объектов капитального строительства;
  - б) на оконных и дверных проемах в единой (вертикальной, горизонтальной) системе осей фасадов, в окнах подвального этажа, в плоскости остекления без выхода за плоскость фасадов с использованием маскирующих ограждений (решеток, жалюзи).

						КП - 1А - 2018 - ОФ			
						Колерный паспорт здания по ул. Восстания, 35 в Мотовилихинском районе города Перми			
Изм.	Кол.уч	Лист	Недок.	Подпись	Дата	Торговый центр	Стадия	Лист	Листов
Разраб.		Соколкина			11.18		П	5	10
						Боковой фасад (со стороны ул.1905 года)			

Взам. инв. №	
Подпись и дата	
Инв. № подл.	



СОГЛАСОВАНО  
 1<sup>й</sup> заместитель начальника ДГА  
 г. Перми главный архитектор  
 Д.Ю. Лапшин  
 11.11.2018

1. Размещение дополнительного оборудования, дополнительных элементов и устройств на фасадах объектов капитального строительства допускается при соблюдении следующих условий:
  - а) единое архитектурное и цветовое решение фасадов (в том числе размер, форма, цвет, материал);
  - б) соответствие архитектурному решению фасадов, предусмотренному проектной документацией, с привязкой к основным композиционным осям фасадов (системе горизонтальных и вертикальных осей);
  - в) соответствие ГОСТам, техническим регламентам, установленным законодательством Российской Федерации в области обеспечения санитарно-эпидемиологического благополучия населения, пожарной безопасности;
2. Размещение наружных блоков систем кондиционирования и вентиляции допускается:
  - а) на кровле объектов капитального строительства;
  - б) на оконных и дверных проемах в единой (вертикальной, горизонтальной) системе осей фасадов, в окнах подвального этажа, в плоскости остекления без выхода за плоскость фасадов с использованием маскирующих ограждений (решеток, жалюзи).

						КП - 1А - 2018 - ОФ		
						Колерный паспорт здания по ул. Восстания, 35 в Мотовилихинском районе города Перми		
Изм.	Кол.уч	Лист	№ док.	Подпись	Дата	Стадия	Лист	Листов
Разраб.		Соколкина			11.18	Торговый центр	П	6 / 10
						Боковой фасад (со стороны ул. Висимская)		

Инд. № подл.	
Подпись и дата	
Взам. инв. №	



**Ведомость размещения рекламоносителей и городской информации**

Поз.	Название, тип рекламы	Эталон цвета	Наличие, тип подсветки
1	Объемные световые, не световые и псевдо буквы. Оргстекло, пластик, металл. Высота до 50см	Фирменные цвета	
2	Табличка-режимник одиночная или модульных габаритов. Оргстекло, металл, пластик или самоклеющиеся пленки по стеклу	Фирменные цвета	
3	Знак адресации. Оргстекло, металл, пластик	Синий, белый	
4	Выклейка на остеклении в виде букв (не более 30% площади витрины)	Фирменные цвета	
5	Панель-кронштейн	Фирменные цвета	
6	Объемные световые и не световые буквы. Оргстекло, пластик, металл. Высота до 70см	Фирменные цвета	

**Условные обозначения**

- - - - - единая горизонтальная ось
- ▨ место допустимого размещения объектов городской информации (вывески и рекламные конструкции)

**ПРИМЕЧАНИЕ:**

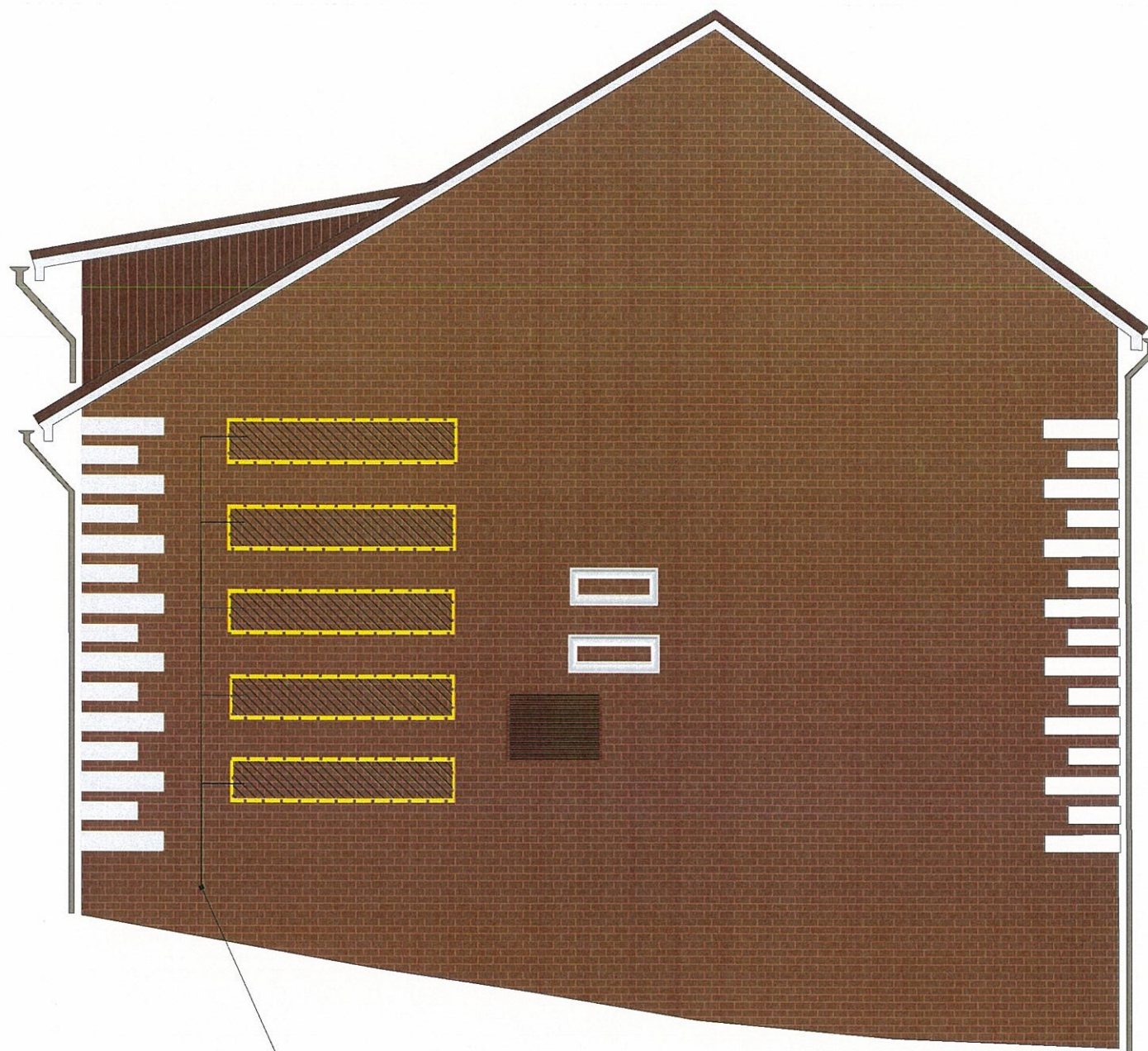
1. Размещение вывесок и рекламных конструкций должно осуществляться в границах места допустимого размещения объектов, установленных данным колерным паспортом;
2. Размещение вывесок по отношению к друг к другу, их конфигурация и наполненность информацией должны соответствовать Стандартным требованиям к вывескам, их размещению и эксплуатации, установленным и утвержденным Постановлением администрации города Перми от 25.10.2016 № 958;
3. В случае, если планируемые к размещению вывески не соответствуют Постановлению администрации города Перми от 25.10.2016 № 958, потребуется внесение изменений в настоящий колерный паспорт;
4. Размещение рекламных конструкций производится на основании отдельного разрешения в соответствии с требованиями Решения Пермской городской Думы от 27.01.2009 № 11 «Об утверждении Положения о порядке установки и эксплуатации рекламных конструкций на территории города Перми»;
5. Единая горизонтальная ось – это условная прямая линия, относительно которой располагаются информационные конструкции. Определяется как половина расстояния между верхним и нижним архитектурным элементом (окна, наличники, карниз, фриз и др.), выделяющимся (западающим, выступающим) из плоскости стены.
6. Размеры одиночных табличек-режимников должны быть одинаковыми.
7. Материал, габариты и цвет подложки фриза должны быть одинаковыми по всей длине занимаемого помещения. Соседние фризы должны быть оцентрованы друг от друга.

Управление архитектуры и городского дизайна  
ДГА администрации г.Перми  
**СООТВЕТСТВУЕТ АРХИТЕКТУРНОМУ  
ОБЛИКУ ГОРОДА ПЕРМИ**  
«16» 11 2018  
М.В. Ваганов Подпись

Взам. инв. №  
Подпись и дата  
Инв. № подл.

						КП - 1А - 2018 - ОФ			
						Колерный паспорт здания по ул. Восстания, 35 в Мотовилихинском районе города Перми			
Изм.	Кол.уч	Лист	№ док.	Подпись	Дата	Торговый центр	Стадия	Лист	Листов
Разраб.		Соколкина		<i>А.С.С.</i>	11.18		П	7	10
							Размещение объектов городской информации (главный фасад с ул. Восстания)		






1

Управление архитектуры и городского дизайна  
ДГА администрации г.Перми  
СООТВЕТСТВУЕТ АРХИТЕКТУРНОМУ  
ОБЛИКУ ГОРОДА ПЕРМИ  
«16» 11 2018  
М.В. Ваганова Подпись *М.В. Ваганова*

**Ведомость размещения рекламоносителей и городской информации**

Поз.	Название, тип рекламы	Эталон цвета	Наличие, тип подсветки
1	Объемные и псевдо буквы. Оргстекло, пластик, металл. h до 50см	Фирменные цвета	Внутренняя или контурная подсветка
2	Табличка-режимник одиночная или модульных габаритов. Оргстекло, металл, пластик или самоклеющиеся пленки по стеклу	Фирменные цвета	
3	Знак адресации. Оргстекло, металл, пластик	Синий, белый	
4	Выклейка на остеклении в виде букв (не более 30% площади витрины)	Фирменные цвета	
5	Панель-кронштейн	Фирменные цвета	

**Условные обозначения**

 - место допустимого размещения объектов городской информации (вывески и рекламные конструкции)

**ПРИМЕЧАНИЕ:**

1. Размещение вывесок и рекламных конструкций должно осуществляться в границах места допустимого размещения объектов, установленных данным колерным паспортом;
2. Размещение вывесок по отношению друг к другу, их конфигурация и наполненность информацией должны соответствовать Стандартным требованиям к вывескам, их размещению и эксплуатации, установленным и утвержденным Постановлением администрации города Перми от 25.10.2016 № 958;
3. В случае, если планируемые к размещению вывески не соответствуют Постановлению администрации города Перми от 25.10.2016 № 958, потребуется внесение изменений в настоящий колерный паспорт;
4. Размещение рекламных конструкций производится на основании отдельного разрешения в соответствии с требованиями Решения Пермской городской Думы от 27.01.2009 № 11 «Об утверждении Положения о порядке установки и эксплуатации рекламных конструкций на территории города Перми»;
5. Единая горизонтальная ось – это условная прямая линия, относительно которой располагаются информационные конструкции. Определяется как половина расстояния между верхним и нижним архитектурным элементом (окна, наличники, карниз, фриз и др.), выделяющимся (западающим, выступающим) из плоскости стены.
6. Размеры одиночных табличек-режимников должны быть одинаковыми.
7. Материал, габариты и цвет подложки фриза должны быть одинаковыми по всей длине занимаемого помещения. Соседние фризы должны быть оцентрованы друг от друга.

Взам. инв. №  
Подпись и дата  
Инв. № подл.

						КП - 1А - 2018 - ОФ		
						Колерный паспорт здания по ул. Восстания, 35 в Индустриальном районе города Перми		
Изм.	Кол.уч	Лист	Недок.	Подпись	Дата			
Разраб.		Соколкина		<i>Соколкина</i>	11.18	Торговый центр		
						Стадия	Лист	Листов
						П	8	10
						Размещение объектов городской информации (боковой фасад по ул. Висимская )		



Управление архитектуры и городского дизайна  
ДГА администрации г.Перми  
СООТВЕТСТВУЕТ АРХИТЕКТУРНОМУ  
ОБЛИКУ ГОРОДА ПЕРМИ  
«16» 11 2018  
М.В. Вязанова подпись М.В.М.

**Ведомость размещения рекламоносителей и городской информации**

Поз.	Название, тип рекламы	Эталон цвета	Наличие, тип подсветки
1	Объемные и псевдо буквы. Оргстекло, пластик, металл. h до 50см	Фирменные цвета	Внутренняя или контурная подсветка
2	Табличка-режимник одиночная или модульных габаритов. Оргстекло, металл, пластик или самоклеющиеся пленки по стеклу	Фирменные цвета	
3	Знак адресации. Оргстекло, металл, пластик	Синий, Белый	
4	Выклейка на остеклении в виде букв (не более 30% площади витрины)	Фирменные цвета	
5	Панель-кронштейн	Фирменные цвета	

**Условные обозначения**

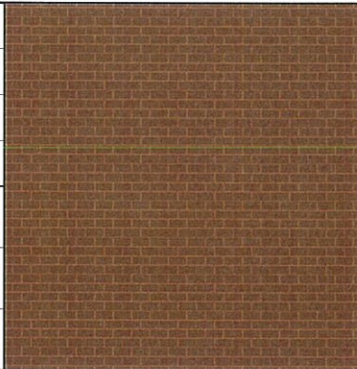
- - - - - единая горизонтальная ось
- место допустимого размещения объектов городской информации (вывески и рекламные конструкции)

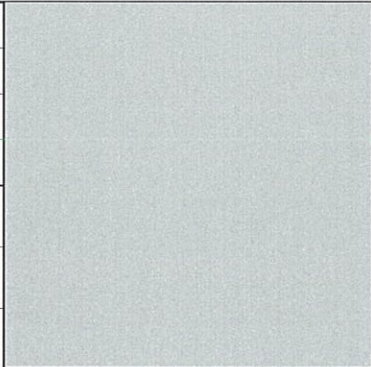
**ПРИМЕЧАНИЕ:**

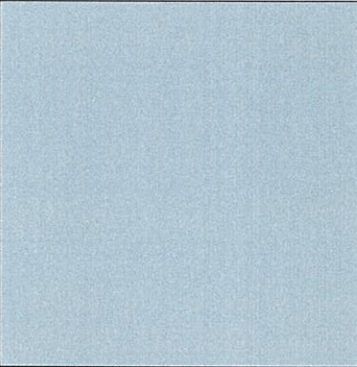
1. Размещение вывесок и рекламных конструкций должно осуществляться в границах места допустимого размещения объектов, установленных данным колерным паспортом;
2. Размещение вывесок по отношению к друг к другу, их конфигурация и наполненность информацией должны соответствовать Стандартным требованиям к вывескам, их размещению и эксплуатации, установленным и утвержденным Постановлением администрации города Перми от 25.10.2016 № 958;
3. В случае, если планируемые к размещению вывески не соответствуют Постановлению администрации города Перми от 25.10.2016 № 958, потребуется внесение изменений в настоящий колерный паспорт;
4. Размещение рекламных конструкций производится на основании отдельного разрешения в соответствии с требованиями Решения Пермской городской Думы от 27.01.2009 № 11 «Об утверждении Положения о порядке установки и эксплуатации рекламных конструкций на территории города Перми»;
5. Единая горизонтальная ось – это условная прямая линия, относительно которой располагаются информационные конструкции. Определяется как половина расстояния между верхним и нижним архитектурным элементом (окна, наличники, карниз, фриз и др.), выделяющимся (западающим, выступающим) из плоскости стены.
6. Размеры одиночных табличек-режимников должны быть одинаковыми.
7. Материал, габариты и цвет подложки фриза должны быть одинаковыми по всей длине занимаемого помещения. Соседние фризы должны быть оцентрованы друг от друга.

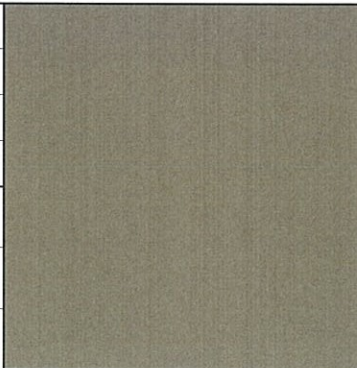
Взам. инв. №	
Подпись и дата	
Инв. № подл.	

						КП - 1А - 2018 - ОФ			
						Колерный паспорт здания по ул. Восстания, 35 в Мотовилихинском районе города Перми			
Изм.	Кол.уч	Лист	Недок.	Подпись	Дата	Торговый центр	Стадия	Лист	Листов
Разраб.		Соколкина			11.18		П	9	10
						Размещение объектов городской информации (боковой фасад со стороны ул. 1905 года)			

Позиция согласно ведомости отделки фасадов	Координаты цвета	C:	14	
		M:	91	
		Y:	100	
		K:	55	
		R:	167	
		G:	95	
		B:	74	
1				

Позиция согласно ведомости отделки фасадов	Координаты цвета	C:	0	
		M:	0	
		Y:	0	
		K:	30	
		R:	197	
		G:	198	
		B:	198	
7				

Позиция согласно ведомости отделки фасадов	Координаты цвета	C:	20	
		M:	0	
		Y:	0	
		K:	20	
		R:	183	
		G:	203	
		B:	216	
6				

Позиция согласно ведомости отделки фасадов	Координаты цвета	C:	40	
		M:	45	
		Y:	48	
		K:	37	
		R:	138	
		G:	118	
		B:	107	
3				

СОГЛАСОВАНО  
 14-03-2018 г. начальник ДГА  
 Д.Ю. Лапшин  
 "16" 11 2018

Взам. инв. №	
Подпись и дата	
Инв. № подл.	

						КП - 1А - 2018 - ОФ			
						Колерный паспорт здания по ул. Восстания, 35 в Мотовилихинском районе города Перми			
Изм.	Кол.уч	Лист	Недок.	Подпись	Дата	Торговый центр	Стадия	Лист	Листов
Разраб.		Соколкина			07.18		П	10	10
						Эталоны колеров			