



ДЕПАРТАМЕНТ ГРАДОСТРОИТЕЛЬСТВА И АРХИТЕКТУРЫ
АДМИНИСТРАЦИИ ГОРОДА ПЕРМИ

ОБЩЕСТВО С ОГРАНИЧЕННОЙ ОТВЕТСТВЕННОСТЬЮ
" ПРОЕКТНАЯ КОМПАНИЯ " ПАМИР "

АО " ТАНДЕР "

059-22-01-40-4289 от 26.11.2018

КОЛЕРНЫЙ ПАСПОРТ

АДРЕС ОБЪЕКТА: г. Пермь, Кировский район,
улица Адмирала Ушакова, здание №55

ПРОЕКТНАЯ ДОКУМЕНТАЦИЯ

Шифр: 376-2018-ОФ

ПЕРМЬ 2018 г.



ДЕПАРТАМЕНТ ГРАДОСТРОИТЕЛЬСТВА И АРХИТЕКТУРЫ
АДМИНИСТРАЦИИ ГОРОДА ПЕРМИ

ОБЩЕСТВО С ОГРАНИЧЕННОЙ ОТВЕТСТВЕННОСТЬЮ
" ПРОЕКТНАЯ КОМПАНИЯ " ПАМИР "

АО " ТАНДЕР "

КОЛЕРНЫЙ ПАСПОРТ

АДРЕС ОБЪЕКТА: г. Пермь, Кировский район,
улица Адмирала Ушакова, здание №55

ПРОЕКТНАЯ ДОКУМЕНТАЦИЯ

Шифр: 376-2018-ОФ

Директор

ГИП



Стерхов А.А.

Козлов А.Ю.

ПЕРМЬ 2018 г.

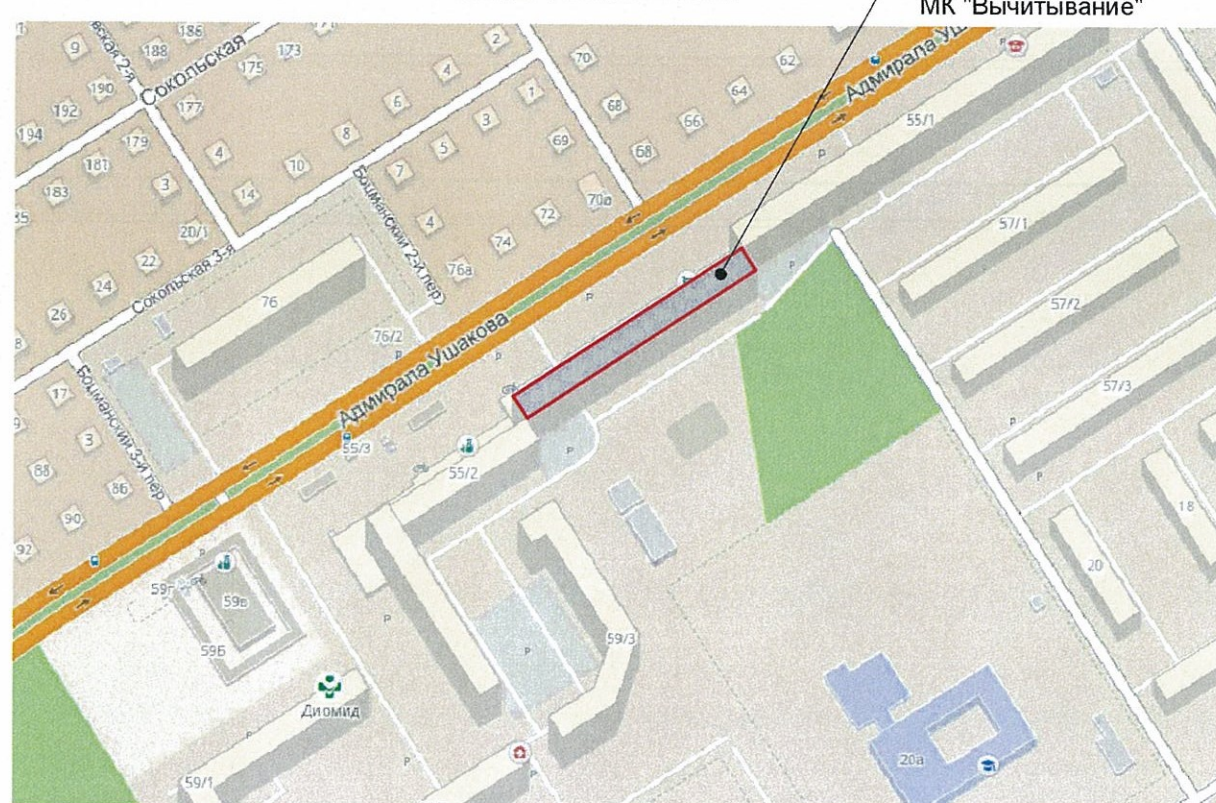
Ведомость чертежей основного комплекта ОФ

Лист	Наименование	Примечание
1	Общие данные	
2	Ведомость отделки фасадов	
3	Существующее состояние фасадов (фотофиксация)	
4	Существующее состояние фасадов (фотофиксация)	
5	Главный фасад "1-2". Дворовой фасад "2-1". Колористические решения	
6	Торцевой фасад "А-Б. Торцевой фасад "Б-А". Колористические решения	
7	Главный фасад "1-2". Размещение объектов городской информации	
8	Главный фасад "1-2". Архитектурно-художественная подсветка	
9	Эталоны колеров	

Ведомость ссылочных и прилагаемых документов

Обозначение	Наименование	Примечание
	<u>Ссылочные документы</u>	
14-08-2018-ОФ	"Колерный паспорт фасадов здания по ул. Ушакова, 55 в Кировском районе города Перми" от 28.08.2018 г.	Сеть порфюмерных супермаркетов "практическая МАГИЯ"
Постановление адм-ции г. Перми от 25.10.2016 № 958	"Об утверждении стандартных требований к вывескам, их размещению и эксплуатации"	
Постановление адм-ции г. Перми от 22.02.2017 № 130	"Об утверждении формы колерного паспорта"	

Ситуационный план



Ул. Адмирала Ушакова
МК "Вычитывание"

ИНСТРУКЦИЯ

о порядке производства работ, связанных с окраской асадов и всех наружных частей зданий, сооружений, строений, расположенных на территории города Перми

- Окраска фасадов и всех наружных частей зданий, сооружений, строений, ограждений, заборов, павильонов, киосков, ларьков и прочих объектов, расположенных на территории города Перми, может производиться лишь на основании колерного паспорта фасадов на ремонт и окраску, выдаваемых Департаментом градостроительства и архитектуры Администрации города Перми.
- До начала процесса окраски здания или какого-либо сооружения должны быть произведены работы по капитальному ремонту всех без исключения наружных частей его, подлежащих окраске.
- До начала ремонта зданий, имеющих газосветовую рекламу, сообщить рекламораспространителю о предстоящих работах на фасаде здания с целью сохранения вывесок либо их демонтажу.
- Полуразрушенные и разрушенные архитектурные художественно-скульптурные детали здания, карнизы, колонны, пилястры, капители, фризы, тяги, лепные украшения, барельефы, мозаика, художественная роспись подлежат обязательному восстановлению в своём первоначальном виде. Категорически запрещается производить окраску зданий без предварительного восстановления указанных деталей.
- Металлические поверхности отдельных частей здания, чугунные решетки, перила балконов и лестниц, кронштейны, дверные и оконные приборы, архитектурно-художественные детали перед окраской очищают от грязи, ржавчины, старой краски и покрываются вновь лишь масляной краской.
- В соответствии с выданными образцами цвета (колерами) на окраску здания организация, проводящая ремонт здания, составляет пробные образцы цвета, которые наносятся на видное место стены. Проверку и согласование пробного образца цвета (колера), а также готовности поверхности стены и отдельных наружных частей здания к окраске производит уполномоченный представитель Департамента градостроительства и архитектуры Администрации города Перми. Без указанной проверки и согласования производить окраску фасада категорически воспрещается.
- Домоуправления, организации и учреждения, производящие окраску и связанный с нею ремонт здания, несут полную ответственность за точное выполнение настоящей инструкции и привлекаются к ответственности за нарушение ее.
- Цветовая гамма рекламодателя должна гармонировать с основным колористическим решением фасадов здания.
- В соответствии с Градостроительным кодексом Российской Федерации и Постановлением администрации города Перми от 22.02.2017 № 130 «Об утверждении Порядка и критериев согласования колерного паспорта, требований к содержанию колерного паспорта, формы колерного паспорта» согласованные департаментом градостроительства и архитектуры администрации города Перми проекты колерных паспортов либо проекты изменений в колерные паспорта не являются разрешительной документацией на строительство, реконструкцию объекта капитального строительства; не являются правовым основанием на устройство пристроек, навесов, козырьков.
- Предметом согласования данного колерного паспорта являются: принятые цветовые решения элементов фасада, применяемые материалы существующего объекта недвижимости, а также определение возможных видов и типов размещения объектов городской информации на нем. Вывески, не соответствующие стандартным требованиям (утверждены Постановлением администрации города Перми от 25.10.2016 № 958), и не зафиксированные в колерном паспорте, подлежат демонтажу.
- По всем вопросам, связанным с производством работ по окраске зданий, необходимо обращаться в Департамент градостроительства и архитектуры Администрации г. Перми (ул. Сибирская, 15, каб. 314).

В соответствии с Градостроительным кодексом Российской Федерации и Постановлением администрации города Перми от 22.02.2017 № 130 «Об утверждении Порядка и критериев согласования колерного паспорта, требований к содержанию колерного паспорта, формы колерного паспорта» согласованные департаментом градостроительства и архитектуры администрации города Перми проекты колерных паспортов либо проекты изменений в колерные паспорта не являются разрешительной документацией на строительство, реконструкцию объекта капитального строительства; не являются правовым основанием на устройство пристроек, навесов, козырьков.

Согласовано

Взам. инв. №

Подп. и дата

Инв. № подл.

						376-2018-ОФ		
						Колерный паспорт объекта капитального строительства по адресу: г. Пермь, Кировский район, ул. Адмирала Ушакова, 55		
Изм.	Кол. уч.	Лист	№ док.	Подп.	Дата	Стадия	Лист	Листов
Архитектор	Колбенева			<i>Колбенева</i>	11.18			
						П	1	9
ГИП	Козлов			<i>Козлов</i>	11.18	Общие данные		
Н.контроль	Козлов			<i>Козлов</i>	11.18			
						ООО "ПК "ПАМИР"		

Пояснительная записка

1. Цель разработки колерного паспорта здания - приведение цветового решения и оформления здания у единому архитектурному внешнему виду с применением современных конструкций и материалов. Определение возможных мест размещения объектов монументального искусства (мемориальных досок, памятных знаков), других объектов городского дизайна, наружной рекламы и визуальной информации, а также дополнительного оборудования.

2. Объект - жилой многоквартирный, кирпичный дом, со встроенными помещениями общественного назначения.

3. Проектом предусмотрен частичный ремонт фасада здания 1-го этажа (главный) в соответствии со стандартом МК 1.3.5 г. Краснодар 2016 г. и стандартом архитектурно-дизайнерских экстерьерных решений.

4. В настоящее время состояние фасадов неудовлетворительное. Конструкции крылец не соответствуют стандарту МК 1.3.5.

5. Отделка фасадов и всех наружных частей зданий, строений, сооружений и прочих объектов расположенных на территории г.Перми, может производиться лишь на основании колерного паспорта фасадов на ремонт и окраску, согласованных ДГА г.Перми.

6. Оформление фасада и цветовые решения: выполняется в соответствии с дизайн-макетом. Материал отделки входной группы - алюминиевые композитные панели розового цвета (RAL 4010). При монтаже композитных панелей необходимо клепки (саморезы) подбирать в один цвет с композитными панелями.

7. Крыльцо главного входа: наружные ступени и пандус облицовываются тротуарной плиткой толщиной не менее 20 мм, стального цвета. Подступенок - бортовой камень. Краевые ступени лестниц выделить тактильной полосой по СП 59.13330.2016.

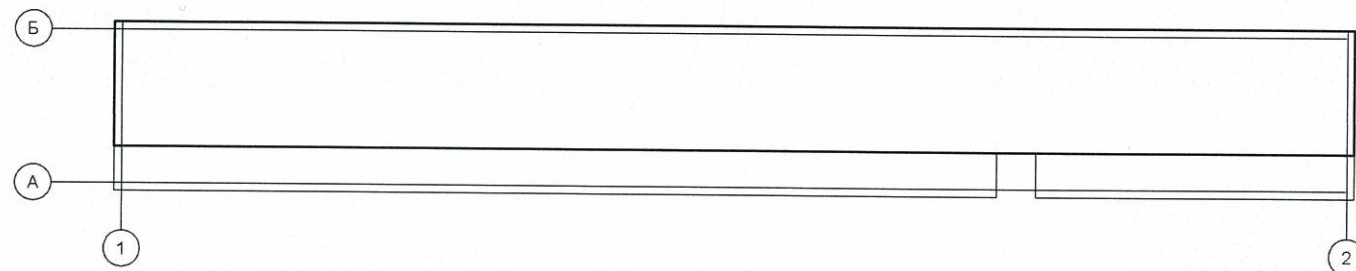
8. Пандус: выполняется из монолитного железобетона и облицовывается тротуарной плиткой толщиной 20 мм, стального цвета. Обязательно использование тактильных плиток и цветных полос.

9. Ограждение пандуса: выполнить согласно СП 59.13330.2016. Ограждающие перила пандуса выполнить из стальной трубы диаметром 50 мм, белого цвета (RAL 9003).

10. Освещение: предусмотрены уличные светодиодные (LED) прожекторы мощностью не более 50Вт, с углом расходимости 120°, световой поток не менее 5500Лм, степень защиты не менее IP54, устанавливаемые перед главным входом. Прожекторы должны быть установлены в уровне верхнего края фриза. Прожектор монтируется на кронштейн, под углом 15 - 20° градусов к горизонту, на стену здания. Частоту установки прожекторов на фасаде принять из расчета 1 прожектор не менее чем на 7,5 метров длины фасада, но не менее 2 шт. Над всеми выходами предусмотрено по одному светильнику НБО/НПО типа "Таблетка".

11. Технические решения, принятые в проекте, соответствуют требованиям норм, принятых на территории Российской Федерации и обеспечивают безопасную для жизни и здоровья людей эксплуатацию объекта при соблюдении экологических, санитарно-гигиенических, противопожарных и других мероприятий предусмотренных чертежами.

Схема здания



Ведомость отделки фасадов

Поз.	Элемент фасада	Эталон цвета Lab, NCS, RAL	Материал	Примечание
1	Основное поле стен		Керамогранит	Серый RAL 7047
2	Поле стен 1-го этажа		Штукатурка, силикатная краска	Голубой/Бежевый RAL 1001/Серый RAL 7047
3	Поле стен 1-го этажа		Алюминиевые композитные панели	Белый RAL 9003
4	Цоколь		Штукатурка, силикатная краска	Голубой/Бежевый RAL 1001
5	Цоколь		Алюминиевые композитные панели	Серый RAL 7016
6	Оконные переплёты, дверные полотна		Металлопластик	Белый RAL 9003
7	Двери		Металлические, окрашенные	Серый RAL 7047
8	Крыльца		Железобетонные	Серый RAL 9006
9	Козырьки		Металлические, окрашенные	
10	Кровля		Кровельный рулонный материал	Серый
11	Перила, ограждения		Металлические, окрашенные	Серый RAL 9006
12	Фриз		Алюминиевые композитные панели	Красный RAL 3020
13	Оформление входной группы, фриз		Алюминиевые композитные панели	Синий RAL 5013
14	Оформление входной группы		Алюминиевые композитные панели	Розовый RAL 4010

СОГЛАСОВАНО
1^й заместитель начальника ДГА
г. Перми - главный архитектор
И.Ю. Лапшин
"24" 2018 г.

						376-2018-ОФ		
						Колерный паспорт объекта капитального строительства по адресу: г. Пермь, Кировский район, ул. Адмирала Ушакова, 55		
Изм.	Кол. уч.	Лист	№ док.	Подп.	Дата	Стадия	Лист	Листов
Архитектор		Колбенева		<i>Колбенева</i>	11.18			
						П	2	
ГИП		Козлов		<i>Козлов</i>	11.18	Ведомость отделки фасадов		
Н.контроль		Козлов		<i>Козлов</i>	11.18			

Главный фасад



Главный фасад



Главный фасад



Главный фасад



Главный фасад

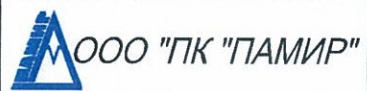


Главный фасад



Главный фасад



						376-2018-ОФ		
						Колерный паспорт объекта капитального строительства по адресу: г. Пермь, Кировский район, ул. Адмирала Ушакова, 55		
Изм.	Кол. уч.	Лист	№ док.	Подп.	Дата	Стадия	Лист	Листов
Архитектор		Колбенева		<i>Колбенева</i>	11.18			
						П	3	
ГИП		Козлов		<i>Козлов</i>	11.18	Существующее состояние фасадов (фотофиксация)		
Н.контроль		Козлов		<i>Козлов</i>	11.18			
								

Главный фасад



Дворовой фасад



Дворовой фасад



Дворовой фасад



Дворовой фасад




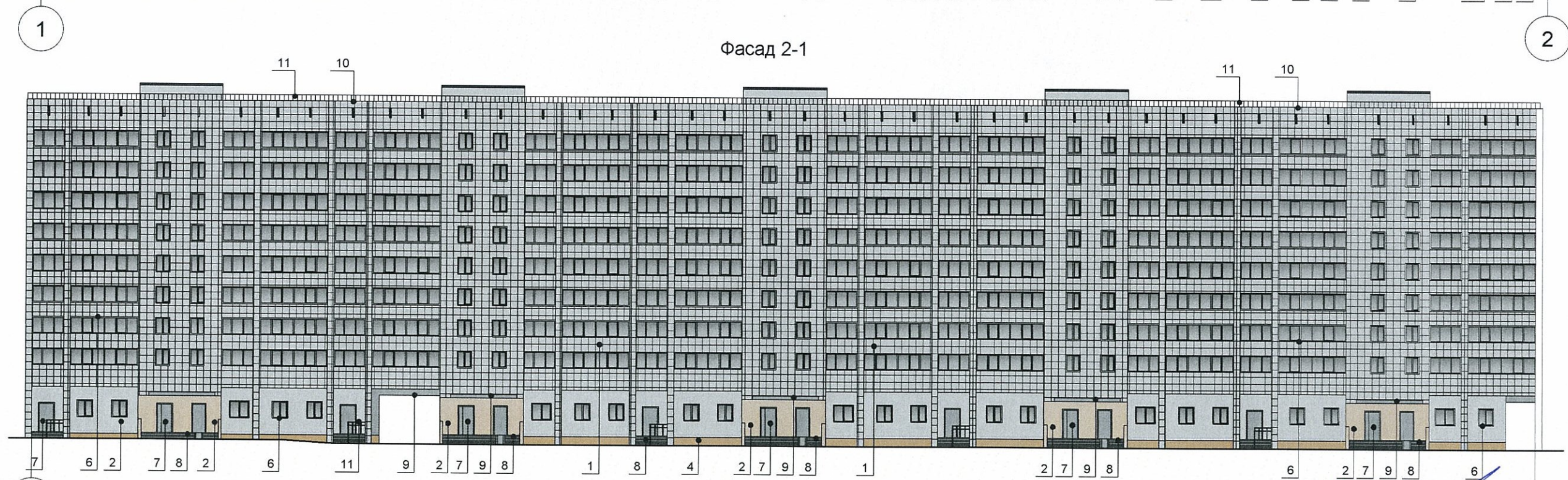
Дворовой фасад



Дворовой фасад



						376-2018-ОФ		
						Колерный паспорт объекта капитального строительства по адресу: г. Пермь, Кировский район, ул. Адмирала Ушакова, 55		
Изм.	Кол. уч.	Лист	№ док.	Подп.	Дата	Стадия	Лист	Листов
Архитектор	Колбенева			<i>Колбенева</i>	11.18			
						П	4	
ГИП	Козлов			<i>Козлов</i>	11.18	Существующее состояние фасадов (фотофиксация)		
Н.контроль	Козлов			<i>Козлов</i>	11.18			
						 ООО "ПК "ПАМИР"		



Условные обозначения:

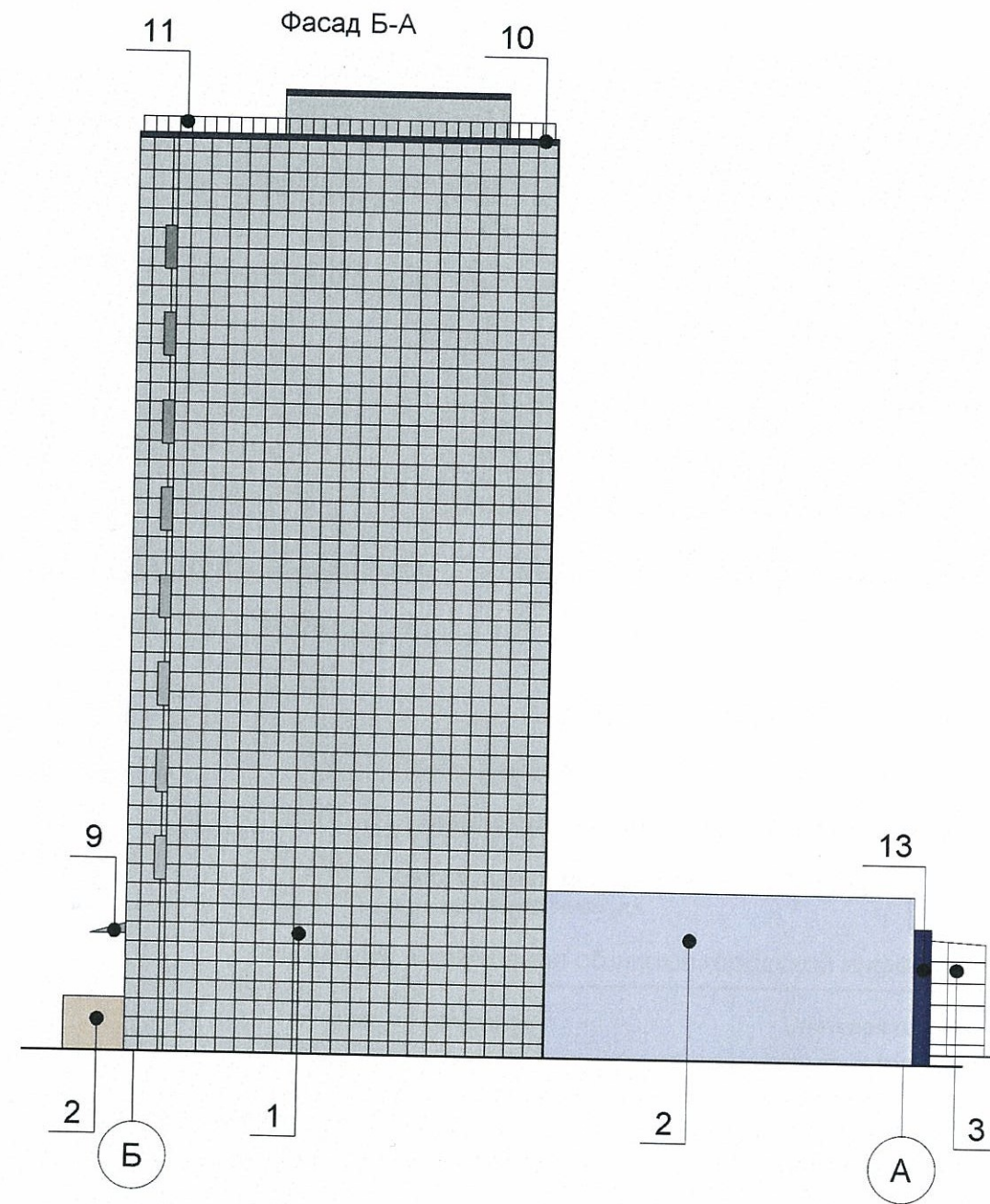
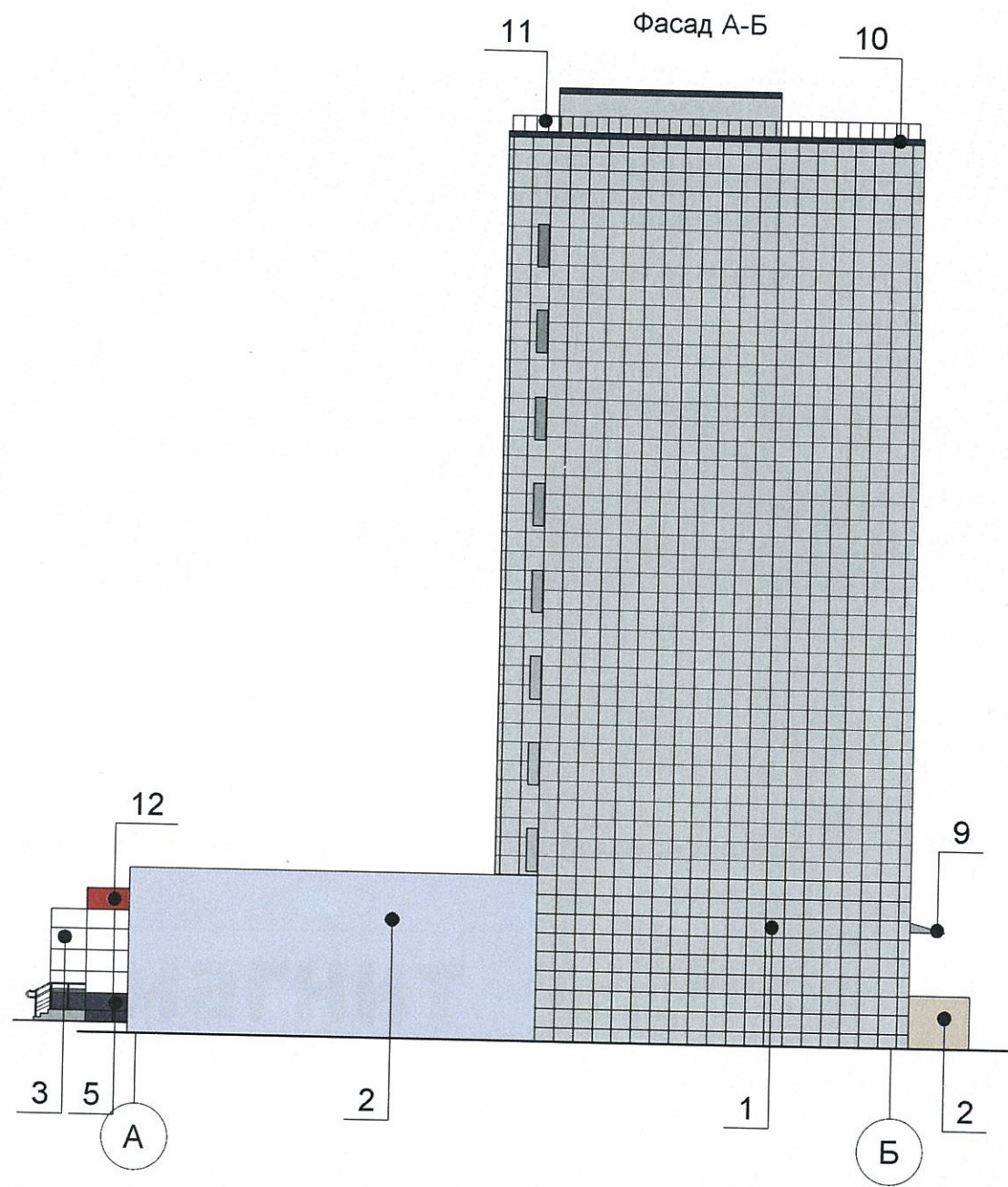
1 - номер эталона цвета;

2 - место допустимого размещения дополнительного оборудования.

СОГЛАСОВАНО
заместитель начальника ДП
г. Пермь - главный архитектор
Д.Ю. Лапшин
20.11.18

1. В случае, если наружные лестницы при дополнительно устроенных входах в общественные помещения здания выходят за границы предоставленного земельного участка и красные линии квартала, то устройство дополнительных или переустройство существующих входных групп требует получения разрешения в установленном порядке.
2. В случае устройства или переустройства (перепланировки, ремонта, реконструкции) помещений общественного назначения, их входных групп в обязательном порядке должны быть предусмотрены мероприятия по обеспечению доступности данных помещений для маломобильных групп населения, включая инвалидов, использующих кресла-коляски и собак-проводников (далее-МГН) в соответствии с требованиями СП 59.13330.2016 Свод правил. Доступность зданий и сооружений для маломобильных групп населения. Данный свод правил касается функционально-планировочных элементов зданий и сооружений, их участков или отдельных помещений, доступных для МГН (входные узлы, коммуникации, пути эвакуации, помещения и зоны обслуживания, а также их информационное и инженерное обустройство). В частности, лестницы при входах в общественные помещения должны дублироваться пандусами с уклоном не более 1:20 (5%) или иными средствами подъема (подъемные платформы, лифты и т.д.). Согласно вышеуказанному Своду правил наружные лестницы и пандусы должны иметь поручни с учетом технических требований к опорным стационарным устройствам по ГОСТ Р 51261; размеры входной площадки при открывании дверей наружу должны быть не менее 1,4 x 2,0 или 1,5 x 1,85; размеры входной площадки с пандусом не менее 2,2 x 2,2 м.

						376-2018-ОФ		
						Колерный паспорт объекта капитального строительства по адресу: г. Пермь, Кировский район, ул. Адмирала Ушакова, 55		
Изм.	Кол. уч.	Лист	№ док.	Подп.	Дата	Стадия	Лист	Листов
Архитектор		Колбенева		<i>Колбенева</i>	11.18	П	5	
ГИП		Козлов		<i>Козлов</i>	11.18	Главный фасад "1-2". Дворовой фасад "2-1". Колористические решения		
Н.контроль		Козлов		<i>Козлов</i>	11.18			



1. В случае, если наружные лестницы при дополнительно устроенных входах в общественные помещения здания выходят за границы предоставленного земельного участка и красные линии квартала, то устройство дополнительных или переустройство существующих входных групп требует получения разрешения в установленном порядке.
2. В случае устройства или переустройства (перепланировки, ремонта, реконструкции) помещений общественного назначения, их входных групп в обязательном порядке должны быть предусмотрены мероприятия по обеспечению доступности данных помещений для маломобильных групп населения, включая инвалидов, использующих кресла-коляски и собак-проводников (далее-МГН) в соответствии с требованиями СП 59.13330.2016 Свод правил. Доступность зданий и сооружений для маломобильных групп населения. Данный свод правил касается функционально-планировочных элементов зданий и сооружений, их участков или отдельных помещений, доступных для МГН (входные узлы, коммуникации, пути эвакуации, помещения и зоны обслуживания, а также их информационное и инженерное обустройство). В частности, лестницы при входах в общественные помещения должны дублироваться пандусами с уклоном не более 1:20 (5°) или иными средствами подъема (подъемные платформы, лифты и т.д.). Согласно вышеуказанному Своду правил наружные лестницы и пандусы должны иметь поручни с учетом технических требований к опорным стационарным устройствам по ГОСТ Р 51261; размеры входной площадки при открывании дверей наружу должны быть не менее 1,4 x 2,0 или 1,5 x 1,85; размеры входной площадки с пандусом не менее 2,2 x 2,2 м.

СОГЛАСОВАНО
1^й заместитель начальника ДГА
г. Пермь - главный архитектор
Д.Ю. Шапшин
"24" 2018 г.

						376-2018-ОФ		
						Колерный паспорт объекта капитального строительства по адресу: г. Пермь, Кировский район, ул. Адмирала Ушакова, 55		
Изм.	Кол. уч.	Лист	№ док.	Подп.	Дата	Стадия	Лист	Листов
Архитектор		Колбенева		<i>Колбенева</i>	11.18	П	6	
ГИП		Козлов		<i>Козлов</i>	11.18	Торцевой фасад "А-Б. Торцевой фасад "Б-А". Колористические решения		
Н.контроль		Козлов		<i>Козлов</i>	11.18			
						ООО "ГК "ПАМИР"		

Фасад 1-2



1

2

Условные обозначения:

- номер вывески
- ось размещения объектов городской информации
- место допустимого размещения объектов городской информации

Лайт-бокс/объемные буквы

Панель-кронштейн



Управление архитектуры и городского дизайна
ДГА администрации г.Перми
**СООТВЕТСТВУЕТ АРХИТЕКТУРНОМУ
ОБЛИКУ ГОРОДА ПЕРМИ**
24 декабря 18
Подпись

Ведомость размещения объектов городской информации

№ п/п	Название, тип рекламы	Цветовая гамма	Наличие, тип подсветки
1	Объемные буквы и/или логотипы на металлических направляющих в цвет фасада. Выполнены из металла, пластика, органического стекла.	Фирменные цвета	Внутренняя подсветка
2	Режимник. Оргстекло, пластик, аппликация	Фирменные цвета	Без подсветки
3	Фриз. Алюминиевые композитные панели	Фирменные цвета	Без подсветки
4	Панель-кронштейн. Оргстекло	Фирменные цвета	Внутренняя подсветка
5	Знак адресации. Металл, пластик, оргстекло	Белый, синий	Без подсветки
6	Плакат в окно	Фирменные цвета	Без подсветки
7	Лайт-бокс	Фирменные цвета	Внутренняя подсветка

- Вывески устанавливаются согласно постановления (ОМСУ) от 25.10.2016 № 958 "Об утверждении Стандартных требований к вывескам, их размещению и эксплуатации" и постановления от 22.02.2017 № 130 "Об утверждении формы колерного паспорта".
- Размещение вывесок и рекламных конструкций должно осуществляться в границах места допустимого размещения объектов, установленных данным колерным паспортом;
- Размещение вывесок по отношению к друг к другу, их конфигурация и наполненность информацией должны соответствовать Стандартным требованиям к вывескам, их размещению и эксплуатации, установленным и утвержденным Постановлением администрации города Перми от 25.10.2016 № 958;
- В случае, если планируемые к размещению вывески не соответствуют Постановлению администрации города Перми от 25.10.2016 № 958, потребуется внесение изменений в настоящий колерный паспорт;
- Размещение рекламных конструкций производится на основании отдельного разрешения в соответствии с требованиями Решения Пермской городской Думы от 27.01.2009 № 11 «Об утверждении Положения о порядке установки и эксплуатации рекламных конструкций на территории города Перми»;
- Единая горизонтальная ось – это условная прямая линия, относительно которой располагаются информационные конструкции. Определяется как половина расстояния между верхним и нижним архитектурным элементом (окна, наличники, карниз, фриз и др.), выделяющимся (западающим, выступающим) из плоскости стены.
- Размеры одиночных табличек-режимников должны быть одинаковыми.
- Материал, габариты и цвет фриза должны быть одинаковыми по всей длине занимаемого помещения.
- Таблички режима работы устанавливаются на высоте 1,1 м по нижнему краю, на расстоянии 100 мм от дверного проема.
- Вывеска №1 устраивается на фасаде, без подложки. Вывеска из объемных букв.
- Вывеска №4 (панель-кронштейн) монтируется не выше 4 м. Консоль устанавливается в зоне пешеходного и транспортного трафика, с которого не просматриваются основные элементы рекламы, но который необходимо задействовать в плане привлечения посетителей.

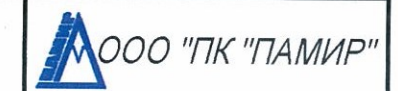
376-2018-ОФ

Колерный паспорт объекта капитального строительства по адресу: г. Пермь, Кировский район, ул. Адмирала Ушакова, 55

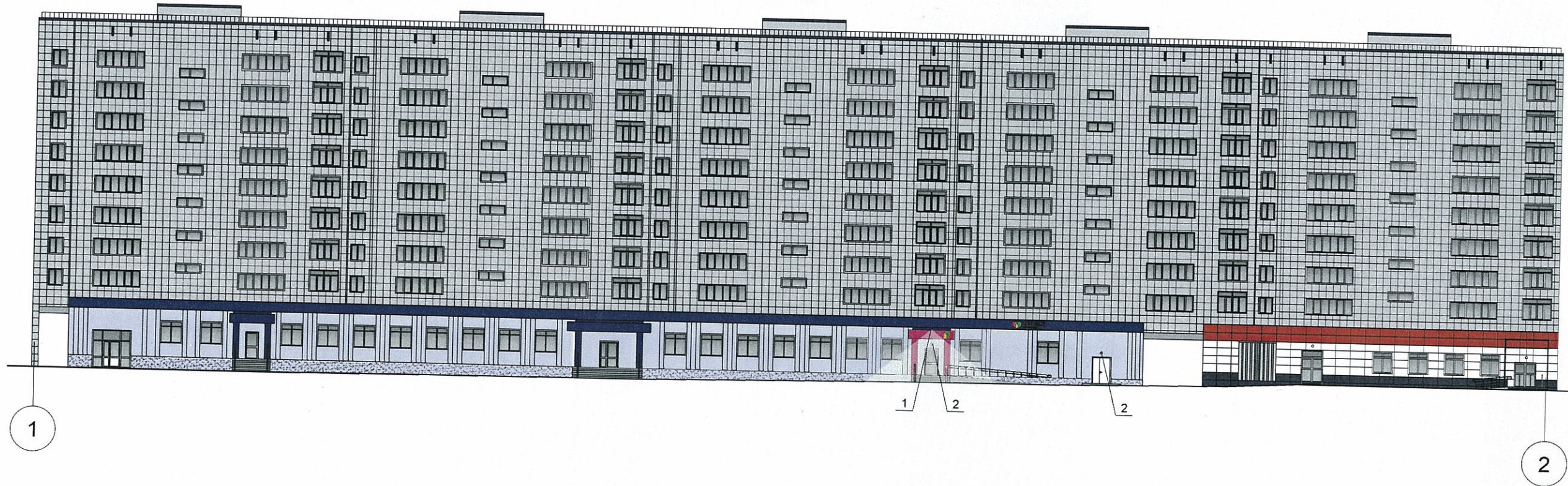
Изм.	Кол. уч.	Лист	№ док.	Подп.	Дата
Архитектор		Колбенева			11.18
ГИП		Козлов			11.18
Н.контроль		Козлов			11.18

Стадия	Лист	Листов
П	7	

Главный фасад "1-2".
Размещение объектов городской информации



Фасад 1-2

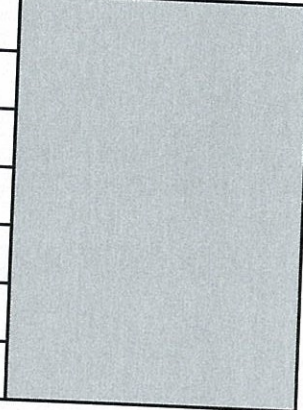



Условные обозначения:

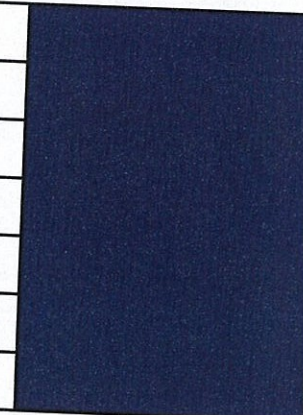
1 - подсветка

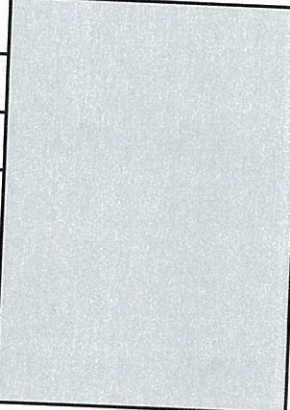
1. На главном фасаде предусмотрены уличные светодиодные (LED) прожекторы (поз. 1), устанавливаемые перед зоной тротуара.
2. Над главным входом и над площадкой для разгрузки магазина МК "Вычитывание" предусмотрено по одному светильнику НБО/НПО типа "Таблетка", (поз. 2).

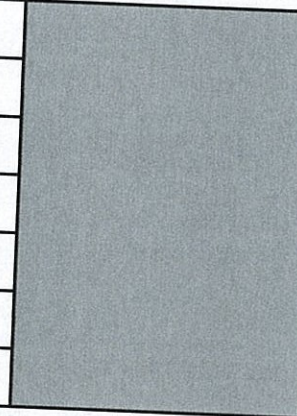
						376-2018-ОФ		
						Колерный паспорт объекта капитального строительства по адресу: г. Пермь, Кировский район, ул. Адмирала Ушакова, 55		
Изм.	Кол. уч.	Лист	№ док.	Подп.	Дата			
Архитектор		Колбенева		<i>Колбенева</i>	11.18			
						Стадия	Лист	Листов
						П	8	
						Главный фасад "1-2". Архитектурно-художественная подсветка		
ГИП		Козлов		<i>Козлов</i>	11.18	ООО "ПК ПАМИР"		
Н.контроль		Козлов		<i>Козлов</i>	11.18			

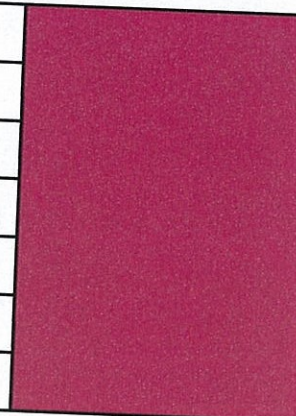
1,7	RAL 7047	C:	0	
		M:	0	
		Y:	0	
		K:	12	
		R:	207	
		G:	208	
B:	207			

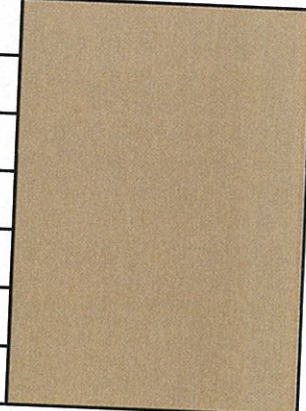
5	RAL 7016	C:	100	
		M:	50	
		Y:	30	
		K:	60	
		R:	55	
		G:	63	
B:	67			

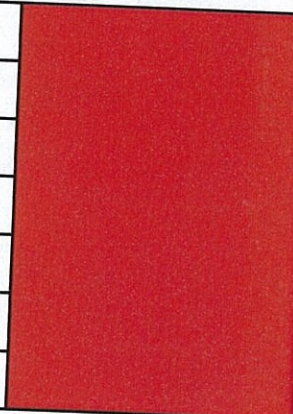
13	RAL 5013	C:	90	
		M:	0	
		Y:	10	
		K:	25	
		R:	35	
		G:	45	
B:	83			

3,6	RAL 9003	C:	0	
		M:	0	
		Y:	0	
		K:	0	
		R:	244	
		G:	248	
B:	244			

8,9,11	RAL 9006	C:	0	
		M:	0	
		Y:	0	
		K:	20	
		R:	165	
		G:	168	
B:	166			

14	RAL 4010	C:	0	
		M:	100	
		Y:	0	
		K:	0	
		R:	198	
		G:	54	
B:	120			

4	RAL 1001	C:	10	
		M:	20	
		Y:	40	
		K:	0	
		R:	209	
		G:	188	
B:	138			

12	RAL 3026	C:	0	
		M:	70	
		Y:	100	
		K:	0	
		R:	255	
		G:	0	
B:	0			

СОГЛАСОВАНО
 1й заместитель начальника ДГА
 г. Пермь - Главный архитектор
 Д.Ю. Напшин
 24.09.18 г.

						376-2018-ОФ		
						Колерный паспорт объекта капитального строительства по адресу: г. Пермь, Кировский район, ул. Адмирала Ушакова, 55		
Изм.	Кол. уч.	Лист	№ док.	Подп.	Дата	Стадия	Лист	Листов
Архитектор		Колбенева		<i>Колбенева</i>	11.18	П	9	
ГИП		Козлов		<i>Козлов</i>	11.18			
Н. контроль		Козлов		<i>Козлов</i>	11.18			
						Эталоны колеров		