



ДЕПАРТАМЕНТ ГРАДОСТРОИТЕЛЬСТВА И АРХИТЕКТУРЫ
АДМИНИСТРАЦИИ ГОРОДА ПЕРМИ

Общество с ограниченной ответственностью «РА Призма»

059-22-01-40-3889 от 06.11.2018

КОЛЕРНЫЙ ПАСПОРТ

АДРЕС ОБЪЕКТА: г.Пермь, улица Академика Веденеева, 31

АДМИНИСТРАТИВНЫЙ РАЙОН: Орджоникидзевский

шифр: 024-10-2018-ОФ

ПЕРМЬ, 2018 г.

Ведомость чертежей комплекта марки АР

Лист	Наименование	Примечание
1	Общие данные, Ведомость отделки фасадов	
2	Существующее состояние фасадов (фотофиксация)	
3	Главный фасад (сторона А)	
4	Дворовой фасад (сторона С)	
5	Боковые фасады (сторона А)	
6	Размещение объектов городской информации (главный фасад)	
7	Образцы колеров	

Ведомость отделки фасадов

Поз.	Элемент фасада	Эталон цвета	Обознач.	Вид отделки	Примечание
1	Основное поле стены			Фасадная плита	
2	Цоколь			Фасадная плитка	
3	Двери			Металлопластик металл	
4	Окна			Металлопластик, стекло	
5	Перила			Атмосферостойкая краска, металл	
6	Ступени			Атмосферостойкая краска, бетон	
7	Покрытие крыши			Металл с полимерным покрытием	

Ведомость ссылочных и прилагаемых документов

ОБОЗНАЧЕНИЕ	НАИМЕНОВАНИЕ	ПРИМЕЧАНИЯ
Постановление администрации г. Перми от 22.02.2017 №130	«Порядок и критерии согласования колерного паспорта, требования к содержанию колерного паспорта»	
Постановление администрации г. Перми от 25.10.2016 №958	«Об утверждении стандартных требований к вывескам, их размещению и эксплуатации»	

ИНСТРУКЦИЯ

о порядке производства работ, связанных с окраской фасадов и всех наружных частей зданий, сооружений, строений, расположенных на территории города Перми

1. Окраска фасадов и всех наружных частей зданий, сооружений, строений, ограждений, заборов, павильонов, киосков, ларьков и прочих объектов, расположенных на территории города перми, может производиться лишь на основании колерного паспорта фасадов на ремонт и окраску, согласованного ДГА г. Перми.
2. До начала процесса окраски здания или какого-либо сооружения должны быть произведены работы по капитальному ремонту всех без исключения наружных частей его, подлежащих окраске.
3. До начала ремонта зданий, имеющих газосветовую рекламу, сообщить рекламораспространителю о предстоящих работах на фасаде здания с целью сохранения вывесок либо их демонтажу.
4. Полуразрушенные и разрушенные архитектурные художественно-скульптурные детали здания, карнизы, колонны, пилястры, капители, фризы, тяги, лепные украшения, барельефы, мозаика, художественная роспись подлежат обязательному восстановлению в своем первоначальном виде.
5. Металлические поверхности отдельных частей здания, чугунные решетки, перила балконов и лестниц, кронштейны, дверные и оконные приборы, архитектурно-художественные детали перед окраской очищаются от грязи, ржавчины, старой краски и покрываются вновь лишь масляной краской.
6. В соответствии с выданными образцами цвета (колерами) на окраску здания организация, произ-

- водящая ремонт здания, составляет пробные образцы цвета, которые наносятся на видное место стены.
7. Проверку и согласование пробного образца цвета (колера), а также готовности поверхности стены и отдельных наружных частей здания к окраске производит уполномоченный представитель ДПИР г. Перми. Без указанной проверки и согласования производить окраску фасада категорически воспрещается.
 8. Домоуправления, организации и учреждения, производящие окраску и связанный с нею ремонт здания, несут полную ответственность за точное выполнение настоящей инструкции и привлекаются к ответственности за нарушение ее.
 9. Цветовая гамма рекламоносителей должна гармонировать с основным колористическим решением фасадов здания.
 10. По все вопросам, связанным с производством работ, необходимо обращаться в ДГА г.Перми (ул Сибирская, 15, кабинет 316, тел.: (342) 212-76-98)

Ситуационный план-схема с размещением объекта



Пояснительная записка

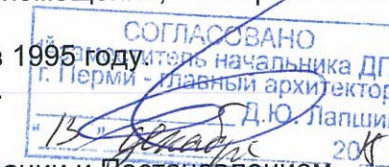
Цель разработки колерного паспорта здания - приведение цветового решения и оформления здания к единому архитектурному внешнему виду с применением современных конструкций и материалов

Определение возможных мест размещения объектов визуальной информации (вывесок, рекламных конструкций) а также дополнительного оборудования.

Размещение вывесок, перекрывающих оконные проемы, а также расположенных на балконах зданий и сооружений должно быть согласовано с собственниками помещений, к которым относится балкон и данный оконный проем.

Здание по адресу «улица Академика Веденева, 31» построено в 1995 году

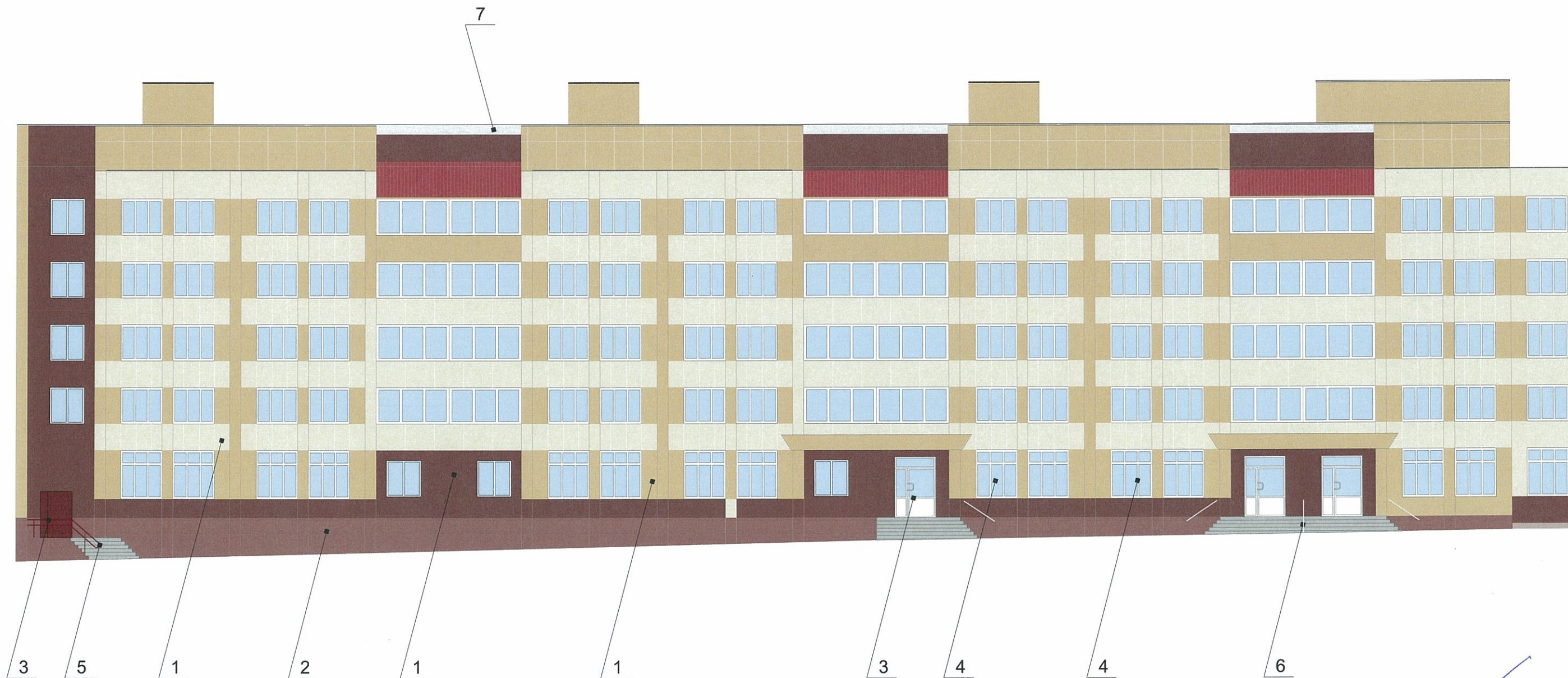
Данное здание представляет собой многоквартирный жилой дом.



В соответствии с Градостроительным кодексом Российской Федерации и Постановлением администрации города Перми от 22.02.2017 № 130 «Об утверждении Порядка и критериев согласования колерного паспорта, требований к содержанию колерного паспорта, формы колерного паспорта» согласованные департаментом градостроительства и архитектуры администрации города Перми проекты колерных паспортов либо проекты изменений в колерные паспорта не являются разрешительной документацией на строительство, реконструкцию объекта капитального строительства; не являются правовым основанием на устройство пристроек, навесов, козырьков.

						024-10-2018-ОФ		
						Колерный паспорт объекта капитального строительства по ул. Академика Веденева, дом № 31, Орджоникидзеvский района г.Перми.		
Изм.	Кол.уч	Лист	№док	Подпись	Дата	Стадия	Лист	Листов
					9.10.18	П	1	7
Разраб.		Августов. А.М				Многоквартирный жилой дом		
Н.контр.		Фамилия				Общие данные, Ведомость отделки фасадов, Пояснительная записка (начало)		
						РА Призма		

Главный фасад со стороны улицы Веденева



СОГЛАСОВАНО
 1^й заместитель начальника ДГА
 г. Перми - главный архитектор
 Д.Ю. Лапшин
 "13" сентября 2018 г.

Условные обозначения

Пояснительная записка

1. В случае, если наружные лестницы при дополнительно устроенных входах в общественные помещения здания выходят за границы предоставленного земельного участка и красные линии квартала, то устройство дополнительных или переустройство существующих входных групп требует получения разрешения в установленном порядке;
2. В случае устройства или переустройства (перепланировки, ремонта, реконструкции) помещений общественного назначения, их входных групп в обязательном порядке должны быть предусмотрены мероприятия по обеспечению доступности данных помещений для маломобильных групп населения, включая инвалидов, использующих кресла-коляски и собак-проводников (далее-МГН) в соответствии с требованиями СП 59.13330.2016 Свод правил. Доступность зданий и сооружений для маломобильных групп населения. Данный свод правил касается функционально-планировочных элементов зданий и сооружений, их участков или отдельных помещений, доступных для МГН (входные узлы, коммуникации, пути эвакуации, помещения и зоны обслуживания, а также их информационное и инженерное обустройство). В частности, лестницы при входах в общественные помещения должны дублироваться пандусами с уклоном не более 1:20 (5%) или иными средствами подъема (подъемные платформы, лифты и т.д.). Согласно вышеуказанному Своду правил наружные лестницы и пандусы должны иметь поручни с учетом технических требований к опорным стационарным устройствам по ГОСТ Р 51261; размеры входной площадки при открывании дверей наружу должны быть не менее 1,4 x 2,0 или 1,5 x 1,85; размеры входной площадки с пандусом не менее 2,2 x 2,2 м.

- 1 - Выноска и номер позиции согласно ведомости отделки фасада
- 1 (в красной рамке) - Место допустимого размещения дополнительного оборудования.

						024-10-2018-ОФ			
						Колерный паспорт объекта капитального строительства по ул. Академика Веденева, дом № 31, Орджоникидзевский района г.Перми.			
Изм.	Кол.уч	Лист	№док	Подпись	Дата	Многоквартирный жилой дом	Стадия	Лист	Листов
	Разраб.	Августов. А.М			9.10.18		П	3	7
Н.контр.						Главный фасад (сторона А)		РА Призма	

Дворовой фасад со стороны ул. Косякова



СОГЛАСОВАНО
1^й заместитель начальника ДГА
г. Перми главный архитектор
А.Ю. Лапшин
"13" 9/2018 г.

Условные обозначения

- Выноска и номер позиции согласно ведомости отделки фасада
- Место допустимого размещения дополнительного оборудования.

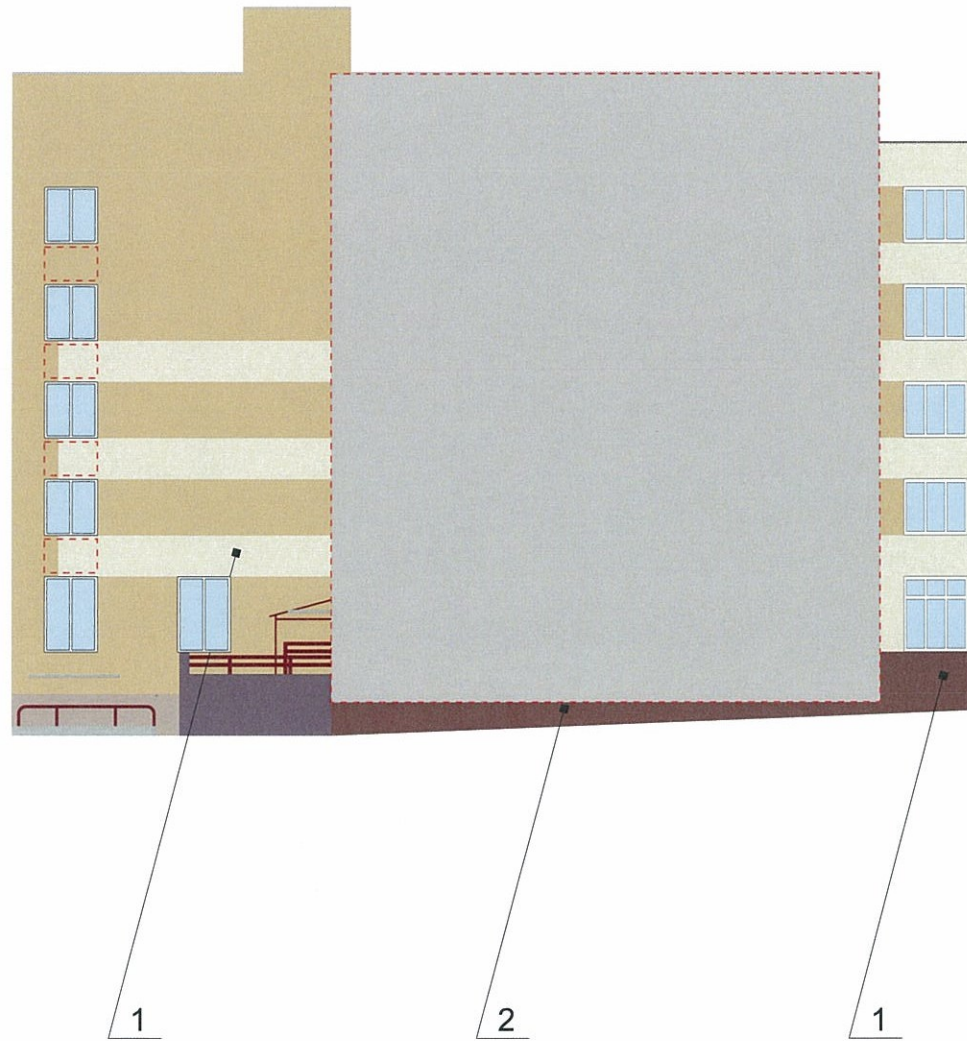
Пояснительная записка

1. В случае, если наружные лестницы при дополнительно устроенных входах в общественные помещения здания выходят за границы предоставленного земельного участка и красные линии квартала, то устройство дополнительных или переустройство существующих входных групп требует получения разрешения в установленном порядке;

2. В случае устройства или переустройства (перепланировки, ремонта, реконструкции) помещений общественного назначения, их входных групп в обязательном порядке должны быть предусмотрены мероприятия по обеспечению доступности данных помещений для маломобильных групп населения, включая инвалидов, использующих кресла-коляски и собак-проводников (далее-МГН) в соответствии с требованиями СП 59.13330.2016 Свод правил. Доступность зданий и сооружений для маломобильных групп населения. Данный свод правил касается функционально-планировочных элементов зданий и сооружений, их участков или отдельных помещений, доступных для МГН (входные узлы, коммуникации, пути эвакуации, помещения и зоны обслуживания, а также их информационное и инженерное обустройство). В частности, лестницы при входах в общественные помещения должны дублироваться пандусами с уклоном не более 1:20 (5%) или иными средствами подъема (подъемные платформы, лифты и т.д.). Согласно вышеуказанному Своду правил наружные лестницы и пандусы должны иметь поручни с учетом технических требований к опорным стационарным устройствам по ГОСТ Р 51261; размеры входной площадки при открывании дверей наружу должны быть не менее 1,4 x 2,0 или 1,5 x 1,85; размеры входной площадки с пандусом не менее 2,2 x 2,2 м.

						024-10-2018-ОФ			
						Колерный паспорт объекта капитального строительства по ул. Академика Веденева, дом № 31, Орджоникидзевский района г.Перми.			
Изм.	Кол.уч	Лист	№док	Подпись	Дата	Многоквартирный жилой дом	Стадия	Лист	Листов
Разраб.		Августов. А.М			9.10.18		П	4	7
Н.контр.						Дворовой фасад.(сторона С)	РА Призма		

Боковой фасад со стороны ул. Волховская



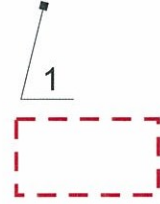
Боковой фасад со стороны ул. Зюкайская



Пояснительная записка

1. В случае, если наружные лестницы при дополнительно устроенных входах в общественные помещения здания выходят за границы предоставленного земельного участка и красные линии квартала, то устройство дополнительных или переустройство существующих входных групп требует получения разрешения в установленном порядке;
2. В случае устройства или переустройства (перепланировки, ремонта, реконструкции) помещений общественного назначения, их входных групп в обязательном порядке должны быть предусмотрены мероприятия по обеспечению доступности данных помещений для маломобильных групп населения, включая инвалидов, использующих кресла-коляски и собак-проводников (далее-МГН) в соответствии с требованиями СП 59.13330.2016 Свод правил. Доступность зданий и сооружений для маломобильных групп населения. Данный свод правил касается функционально-планировочных элементов зданий и сооружений, их участков или отдельных помещений, доступных для МГН (входные узлы, коммуникации, пути эвакуации, помещения и зоны обслуживания, а также их информационное и инженерное обустройство). В частности, лестницы при входах в общественные помещения должны дублироваться пандусами с уклоном не более 1:20 (5%) или иными средствами подъема (подъемные платформы, лифты и т.д.). Согласно вышеуказанному Своду правил наружные лестницы и пандусы должны иметь поручни с учетом технических требований к опорным стационарным устройствам по ГОСТ Р 51261; размеры входной площадки при открывании дверей наружу должны быть не менее 1,4 x 2,0 или 1,5 x 1,85; размеры входной площадки с пандусом не менее 2,2 x 2,2 м.

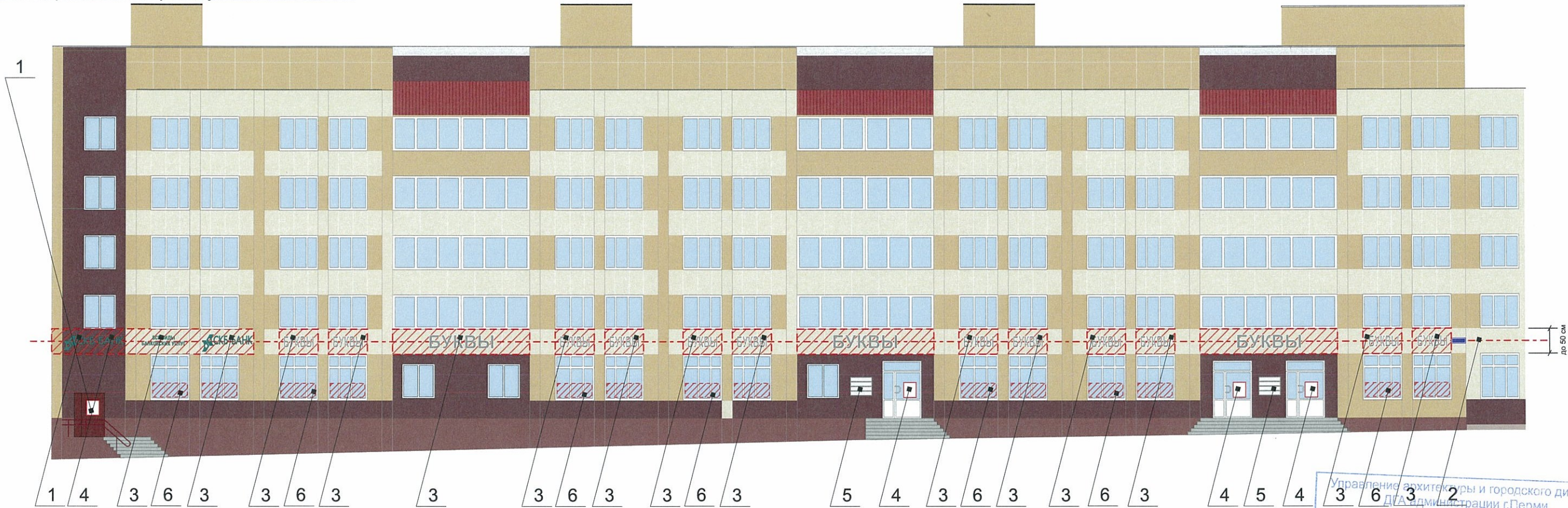
Условные обозначения



- Выноска и номер позиции согласно ведомости отделки фасада
- Место допустимого размещения дополнительного оборудования.

						024-10-2018-ОФ			
						Колерный паспорт объекта капитального строительства по ул. Академика Веденева, дом № 31, Орджоникидзевский района г.Перми.			
Изм.	Кол.уч.	Лист	№док	Подпись	Дата	Многоквартирный жилой дом	Стадия	Лист	Листов
	Разраб.		Августов. А.М		9.10.18		П	5	7
Н.контр.						Боковые фасады (стороны В, Д)	РА Призма		

Главный фасад со стороны улицы Веденева



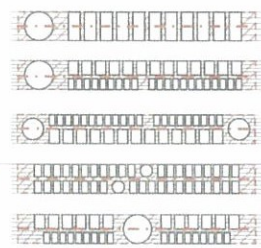
место размещения объектов городской информации, вывесок

--- ось размещения объектов городской информации, вывесок

Управление архитектуры и городского дизайна
ДГА администрации г.Перми
СООТВЕТСТВУЕТ АРХИТЕКТУРНОМУ
ОБЛИКУ ГОРОДА ПЕРМИ
«19» сентября 2018
Подпись: [Signature]

Ведомость размещения объектов городской информации

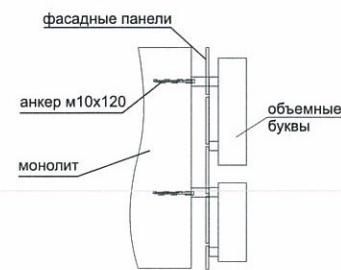
Схемы компоновки объемных букв или логотипов, знаков относительно оси размещения объектов городской информации



Пример группировки табличек информации



Узел крепления объекта городской информации



1. Размещение вывесок и рекламных конструкций должно осуществляться в границах места допустимого размещения объектов, установленных данным колерным паспортом;

2. Размещение вывесок по отношению к друг к другу, их конфигурация и наполненность информацией должны соответствовать Стандартным требованиям к вывескам, их размещению и эксплуатации, установленным и утвержденным Постановлением администрации города Перми от 25.10.2016 № 958;

3. В случае, если планируемые к размещению вывески не соответствуют Постановлению администрации города Перми от 25.10.2016 № 958, потребуется внесение изменений в настоящий колерный паспорт;

4. Размещение рекламных конструкций производится на основании отдельного разрешения в соответствии с требованиями Решения Пермской городской Думы от 27.01.2009 № 11 «Об утверждении Положения о порядке установки и эксплуатации рекламных конструкций на территории города Перми»;

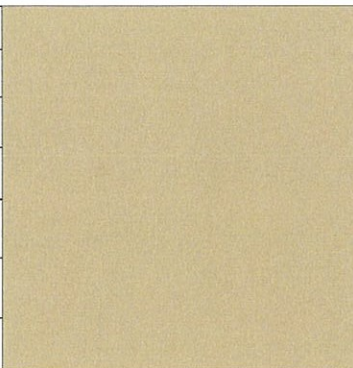
5. Единая горизонтальная ось – это условная прямая линия, относительно которой располагаются информационные конструкции. Определяется как половина расстояния между верхним и нижним архитектурным элементом (окна, наличники, карниз, фриз и др.), выделяющимся (западающим, выступающим) из плоскости стены.


6. Размеры одиночных табличек-режимников должны быть одинаковыми.

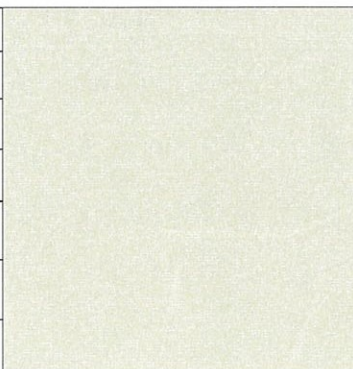
7. Материал, габариты и цвет подложки фриза должны быть одинаковыми по всей длине занимаемого помещения. Высота фризов должна быть одинаковой по всей длине фасада-площадки с пандусом не менее 2,2 x 2,2 м.


8. Размещение вывесок, перекрывающих оконные проемы, а также расположенных на балконах зданий и сооружений должно быть согласовано с собственниками помещений, к которым относится балкон и данный оконный проем.

№	Название, тип рекламы	Эталон цвета	Наличие подсветки
1.	Объемные буквы без подложки на направляющих в цвет фасада	Фирменные цвета	да
2.	Табличка адресации, Металл, пластик	Синий, белый	нет
3.	Объемные буквы без подложки на направляющих в цвет балкона	Фирменные цвета	да
4.	Табличка режим работы. Пластик, пленка	Фирменные цвета	нет
5.	Таблички арендаторов. Оргстекло, металл, пластик.	Фон белый информация 50% от фона	нет
6.	Выклейка пленкой на окна	30% от площади окна	нет
024-10-2018-ОФ			
Колерный паспорт объекта капитального строительства по ул. Академика Веденева, дом № 31, Орджоникидзевский района г.Перми.			
Изм.	Кол.уч	Лист	№ док
Разраб.	Августов. А.М	[Signature]	9.10.18
Многоквартирный жилой дом			Стадия
			Лист
			Листов
Размещение объектов городской информации (главный фасад)			РА Призма


Позиция согласно ведомости отделки фасадов	RAL Design 075-80-20	C:	15	
		M:	17	
		Y:	38	
		K:	4	
		R:	217	
		G:	201	
1		B:	163	

Позиция согласно ведомости отделки фасадов	RAL Design 010-20-20	C:	51	
		M:	76	
		Y:	52	
		K:	57	
		R:	81	
		G:	45	
4		B:	53	

Позиция согласно ведомости отделки фасадов	RAL Design 075-90-20	C:	18	
		M:	16	
		Y:	28	
		K:	4	
		R:	210	
		G:	202	
2		B:	183	

Позиция согласно ведомости отделки фасадов	RAL Design 020-30-20	C:	44	
		M:	69	
		Y:	52	
		K:	45	
		R:	105	
		G:	63	
4		B:	67	

СОГЛАСОВАНО
1^й заместитель начальника БГА
г. Перми - главный архитектор
С.Ю. Лапшин
"15" *September* 2018 г.

						024-10-2018-ОФ			
						Колерный паспорт объекта капитального строительства по ул. Академика Веденева, дом № 31, Орджоникидзевский района г.Перми.			
Изм.	Кол.уч.	Лист	Недок	Подпись	Дата	Многоквартирный жилой дом	Стадия	Лист	Листов
	Разраб.	Августов. А.М			9.10.18		П	7	7
Н.контр.						Образцы колеров	РА Призма		