



ДЕПАРТАМЕНТ ГРАДОСТРОИТЕЛЬСТВА И АРХИТЕКТУРЫ
АДМИНИСТРАЦИИ ГОРОДА ПЕРМИ

ООО РА Призма

17.12.18 №059-22-01-40-4846
КОЛЕРНЫЙ ПАСПОРТ

АДРЕС ОБЪЕКТА: г. Пермь, административный район Индустриальный,
улица Архитектора Связева, здание № 26а

26-АС-2018-АР

ПЕРМЬ 2018г.

Ведомость чертежей комплекта марки АР

ЛИСТ	НАИМЕНОВАНИЕ	ПРИМЕЧАНИЯ
1	Общие данные, ситуационный план	
2	Ведомость отделки фасадов	
3	Существующее состояние фасадов (фотофиксация).	
4	Главный фасад	
5	Боковые фасады.	
6	Дворовой фасад	
7	Размещение объектов городской информации.	
8	Размещение объектов городской информации.	
9	Эталоны колеров.	

Ведомость отделки фасадов

ПОЗ.	ЭЛЕМЕНТ ФАСАДА	ЭТАЛОН КОЛЕРА	ОБОЗНАЧ.	ВИД ОТДЕЛКИ	ПРИМ.
1	Маллические двери		RAL 7036	Металл с покраской атмосферной краской	
2	Основное поле сетны		RAL 3020	Сэндвич панели	
3	Основное поле стены		RAL 9010	Сэндвич панели	
4	Поле стены. Вставки		RAL 6018	Сэндвич панели	
5	Входная группа		RAL 6018	ALUCOBOND	
6	Цоколь		RAL 9010	Металл. оцинкованные листы с полимер.покрытием	
7	Ограждение	Нержавеющая сталь		Нержавеющая сталь	
8	Окна, двери		RAL 9010	Металлопластик (стеклопакеты)	
9	Ступени входной группы			Керамогранит с антискользящей поверхностью	
10	Пандус для МГН			Керамогранит с антискользящей поверхностью	
11	Рольборота		RAL 9010	алюминиевые, сталь	
12	Эвакуационная лестница		RAL 7036	Металл с покраской атмосферной краской	
13	Покрытие козырька разгрузочной площадки		RAL 7036	Металл. оцинкованные листы с полимер.покрытием	
14	Разгрузочная площадка		RAL 7036	Металл с покраской атмосферной краской	
15	Витраж		RAL 9010	Металлопластик (стеклопакеты)	

Краткая пояснительная записка

Объект - двух этажное здание со встроенными помещениями общественного назначения.

Настоящим проектом:

- сохраняются ранее установленные типы отделки и цветовое решение фасадов,
- предлагаются решения и отделочные материалы для оформления входных групп организаций, размещенных на 1-м этаже в здании,
- уточняются виды и места размещения объектов городской информации по всему фасаду для прочих организаций, размещенных на 1-м этаже в здании.

Настоящий проект разработан в соответствии с требованиями Постановления администрации г.Перми от 22.02.2017 № 130 «Об утверждении порядка и критериев согласования колерного паспорта, требования к содержанию колерного паспорта».

В соответствии с Градостроительным кодексом Российской Федерации и Постановлением администрации города Перми от 22.02.2017 № 130 «Об утверждении Порядка и критериев согласования колерного паспорта, требований к содержанию колерного паспорта, формы колерного паспорта» согласованные департаментом градостроительства и архитектуры администрации города Перми проекты колерных паспортов либо проекты изменений в колерные паспорта не являются разрешительной документацией на строительство, реконструкцию объекта капитального строительства; не являются правовым основанием на устройство пристроек, навесов, козырьков.



Ведомость ссылочных и прилагаемых документов

ОБОЗНАЧЕНИЕ	НАИМЕНОВАНИЕ	ПРИМЕЧАНИЯ
Постановление администрации г. Перми от 22.02.2017 №130	«Порядок и критерии согласования колерного паспорта, требования к содержанию колерного паспорта»	
Постановление администрации г. Перми от 25.10.2016 №958	«Об утверждении стандартных требований к вывескам, их размещению и эксплуатации»	
Приказ министерства культуры, молодежной политики и массовых коммуникаций Пермского края СЭД-27-01-10-58 от 15.03.2016	«О включении выявленного объекта культурного наследия в единый государственный реестр объектов культурного наследия»	
СЭД-22-01-26-536	Согласованный ДГА Колерный паспорт Архитектора Свяязева, 26а, согласован от 09.11.2016	

26-АС-2018-АР					
Колерный паспорт здания Архитектора Свяязева, 26а в Индустриальном районе города Перми					
Изм.	Кол.уч.	Лист	№док	Подпись	Дата
	Разраб.	Семенов			
ИП Головченко А.В.				Стадия	Лист
				П	1
Общие данные, ситуационный план				Листов	
				9	
				РА Призма	

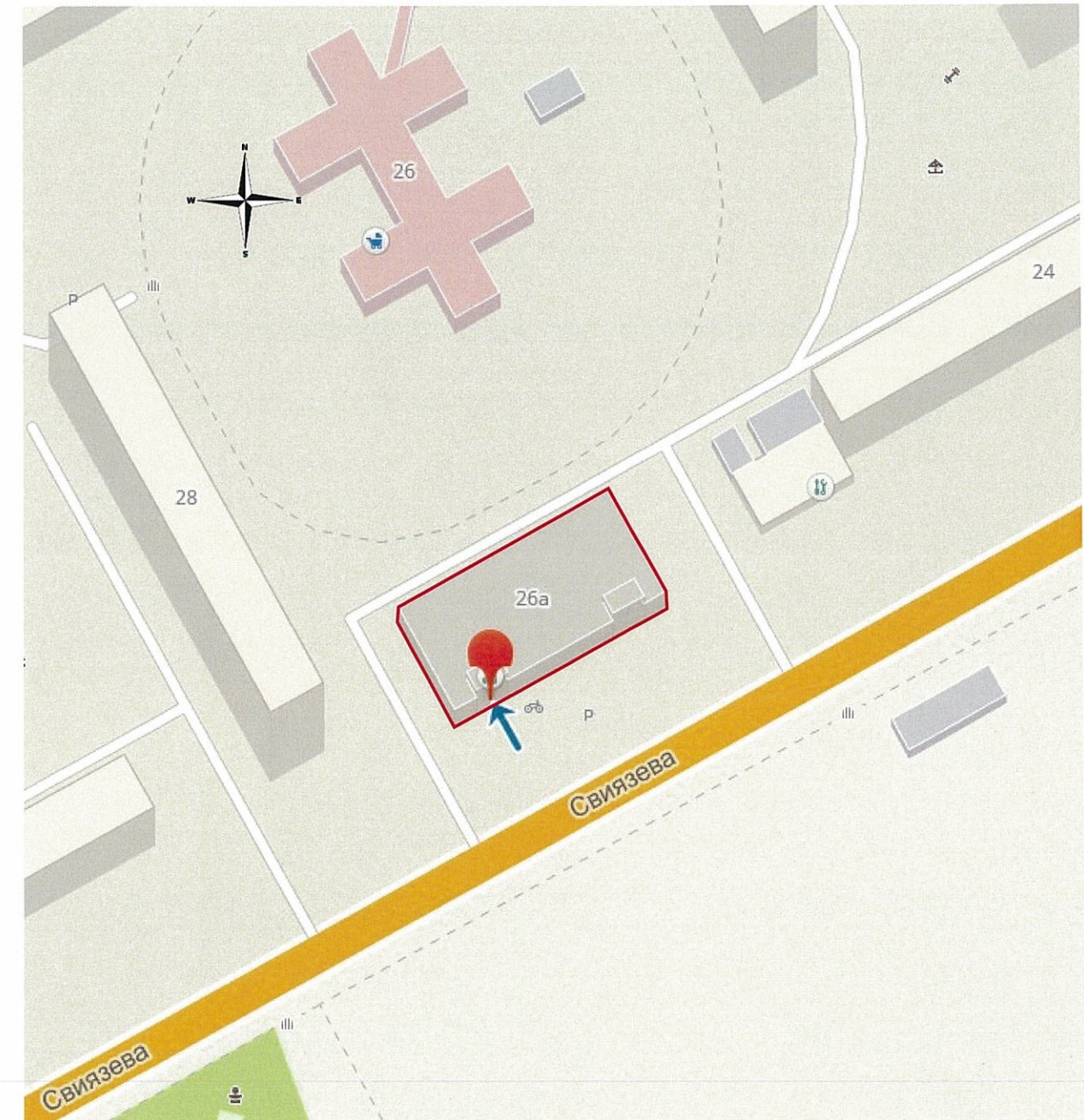
Ситуационная схема

**ИНСТРУКЦИЯ
о порядке производства работ, связанных
с окраской фасадов и всех наружных частей зданий, сооружений, строений,
расположенных на территории города Перми**

1. Окраска фасадов и всех наружных частей зданий, сооружений, строений, ограждений, заборов, павильонов, киосков, ларьков и прочих объектов, расположенных на территории города Перми, может производиться лишь на основании колерного паспорта фасадов на ремонт и окраску, выдаваемых Департаментом градостроительства и архитектуры Администрации г. Перми.
2. До начала процесса окраски здания или какого-либо сооружения должны быть произведены работы по капитальному ремонту всех без исключения наружных частей его, подлежащих окраске.
3. До начала ремонта зданий, имеющих газосветную рекламу, сообщить рекламораспространителю о предстоящих работах на фасаде здания с целью сохранения вывески либо их демонтажу.
4. Полуразрушенные и разрушенные архитектурные художественно-скульптурные детали здания, карнизы, колонны, пилястры, капители, фризы, тяги, лепные украшения, барельефы, мозаика, художественная роспись подлежат обязательному восстановлению в своём первоначальном виде.

Категорически запрещается производить окраску здания без предварительного восстановления указанных деталей.
5. Металлические поверхности отдельных частей здания, чугунные решетки, перила балконов и лестниц, кронштейны, дверные и оконные приборы, архитектурно-художественные детали перед окраской очищаются от грязи, ржавчины, старой краски и покрываются вновь лишь масляной краской.
6. В соответствии с выданными образцами цвета(колерами) на окраску здания организации, производящая ремонт здания, составляет пробные образцы цвета, которые наносятся на видное место стены.

Проверку и согласование пробного образца цвета (колера), а также готовности поверхности стены и отдельных наружных частей здания к окраске производит уполномоченный представитель ДГА г. Перми. Без указанной проверки и согласование проводить окраску фасада категорически воспрещается.
7. Домоуправления, организации и учреждения, производящие окраску и связанный с ней ремонт здания, несут полную ответственность за точное выполнение настоящей инструкции и привлекаются к ответственности за нарушение ее.
8. Цветовая гамма рекламоносителей должна гармонировать с основным колористическим решением фасадов здания.
9. По всем вопросам, связанным с производством работ, необходимо обращаться в ДГА г. Перми. (ул. Сибирская, 15. каб, 316. тел. 212-76-98)



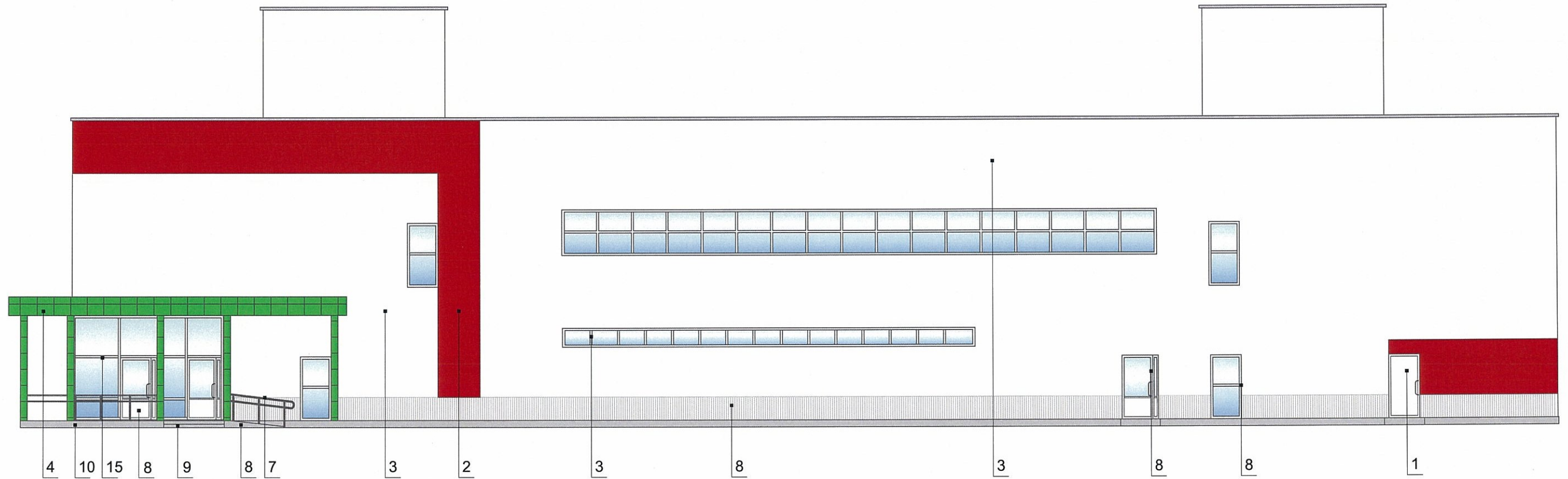
						26-АС-2018-АР			
						Колерный паспорт здания Архитектора Связьева, 26а в Индустриальном районе города Перми			
Изм.	Кол.уч	Лист	Недок	Подпись	Дата	ИП Головченко А.В.	Стадия	Лист	Листов
	Разраб.	Семенов					П	2	
						Ведомость отделки фасадов		РА Призма	

Существующее состояние главного фасада

Существующее бокового фасада



						26-АС-2018-АР			
						Колерный паспорт здания Архитектора Связьева, 26а в Индустриальном районе города Перми			
Изм.	Кол.уч	Лист	№док	Подпись	Дата	ИП Головченко А.В.	Стадия	Лист	Листов
	Разраб.	Семенов					п	3	
						Существующее состояние фасадов (фотофиксация).	РА Призма		



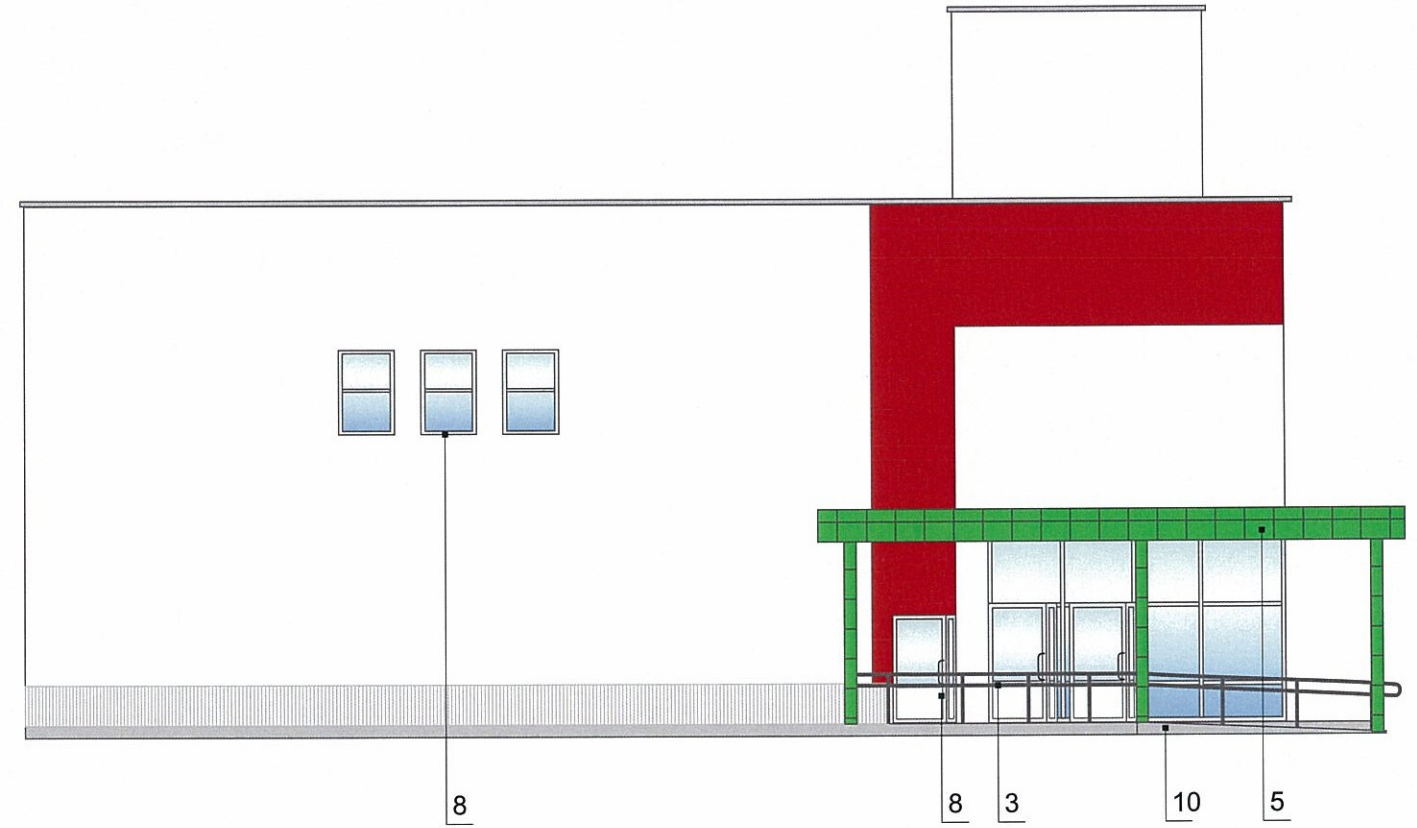
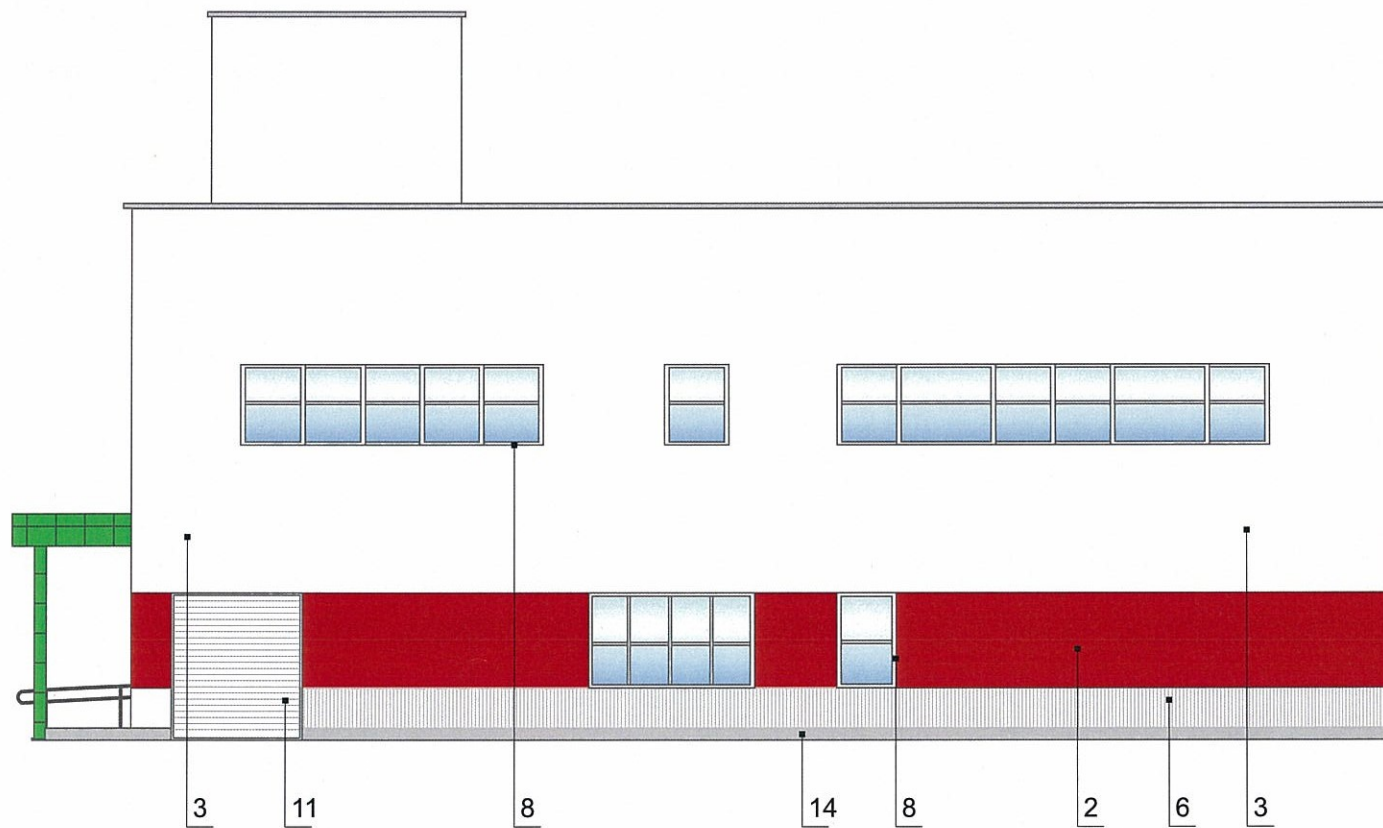
Пояснительная записка

1. В случае, если наружные лестницы при дополнительно устроенных входах в общественные помещения здания выходят за границы предоставленного земельного участка и красные линии квартала, то устройство дополнительных или переустройство существующих входных групп требует получения разрешения в установленном порядке;

2. В случае устройства или переустройства (перепланировки, ремонта, реконструкции) помещений общественного назначения, их входных групп в обязательном порядке должны быть предусмотрены мероприятия по обеспечению доступности данных помещений для маломобильных групп населения, включая инвалидов, использующих кресла-коляски и собак-проводников (далее-МГН) в соответствии с требованиями СП 59.13330.2016 Свод правил. Доступность зданий и сооружений для маломобильных групп населения. Данный свод правил касается функционально-планировочных элементов зданий и сооружений, их участков или отдельных помещений, доступных для МГН (входные узлы, коммуникации, пути эвакуации, помещения и зоны обслуживания, а также их информационное и инженерное обустройство). В частности, лестницы при входах в общественные помещения должны дублироваться пандусами с уклоном не более 1:20 (5%) или иными средствами подъема (подъемные платформы, лифты и т.д.). Согласно вышеуказанному Своду правил наружные лестницы и пандусы должны иметь поручни с учетом технических требований к опорным стационарным устройствам по ГОСТ Р 51261; размеры входной площадки при открывании дверей наружу должны быть не менее 1,4 x 2,0 или 1,5 x 1,85; размеры входной площадки с пандусом не менее 2,2 x 2,2 м.

СОГЛАСОВАНО
1^й заместитель начальника ДГА
г. Перми - главный архитектор
Д.Ю. Лапшин
"26" 12 2018 г.

						26-АС-2018-АР			
						Колерный паспорт здания Архитектора Связева, 26а в Индустриальном районе города Перми			
Изм.	Кол.уч	Лист	Недок	Подпись	Дата	ИП Головченко А.В.	Стадия	Лист	Листов
	Разраб.	Семенов					П	4	
						Главный фасад	РА Призма		

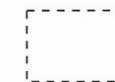


СОГЛАСОВАНО
 1^й заместитель начальника ДГА
 г. Перми - главный архитектор
 Д.С. Лапшин
 26 12 2018

Пояснительная записка

1. В случае, если наружные лестницы при дополнительно устроенных входах в общественные помещения здания выходят за границы предоставленного земельного участка и красные линии квартала, то устройство дополнительных или переустройство существующих входных групп требует получения разрешения в установленном порядке;
2. В случае устройства или переустройства (перепланировки, ремонта, реконструкции) помещений общественного назначения, их входных групп в обязательном порядке должны быть предусмотрены мероприятия по обеспечению доступности данных помещений для маломобильных групп населения, включая инвалидов, использующих кресла-коляски и собак-проводников (далее-МГН) в соответствии с требованиями СП 59.13330.2016 Свод правил. Доступность зданий и сооружений для маломобильных групп населения. Данный свод правил касается функционально-планировочных элементов зданий и сооружений, их участков или отдельных помещений, доступных для МГН (входные узлы, коммуникации, пути эвакуации, помещения и зоны обслуживания, а также их информационное и инженерное обустройство). В частности, лестницы при входах в общественные помещения должны дублироваться пандусами с уклоном не более 1:20 (5%) или иными средствами подъема (подъемные платформы, лифты и т.д.). Согласно вышеуказанному Своду правил наружные лестницы и пандусы должны иметь поручни с учетом технических требований к опорным стационарным устройствам по ГОСТ Р 51261; размеры входной площадки при открывании дверей наружу должны быть не менее 1,4 x 2,0 или 1,5 x 1,85; размеры входной площадки с пандусом не менее 2,2 x 2,2 м.

Условные обозначения

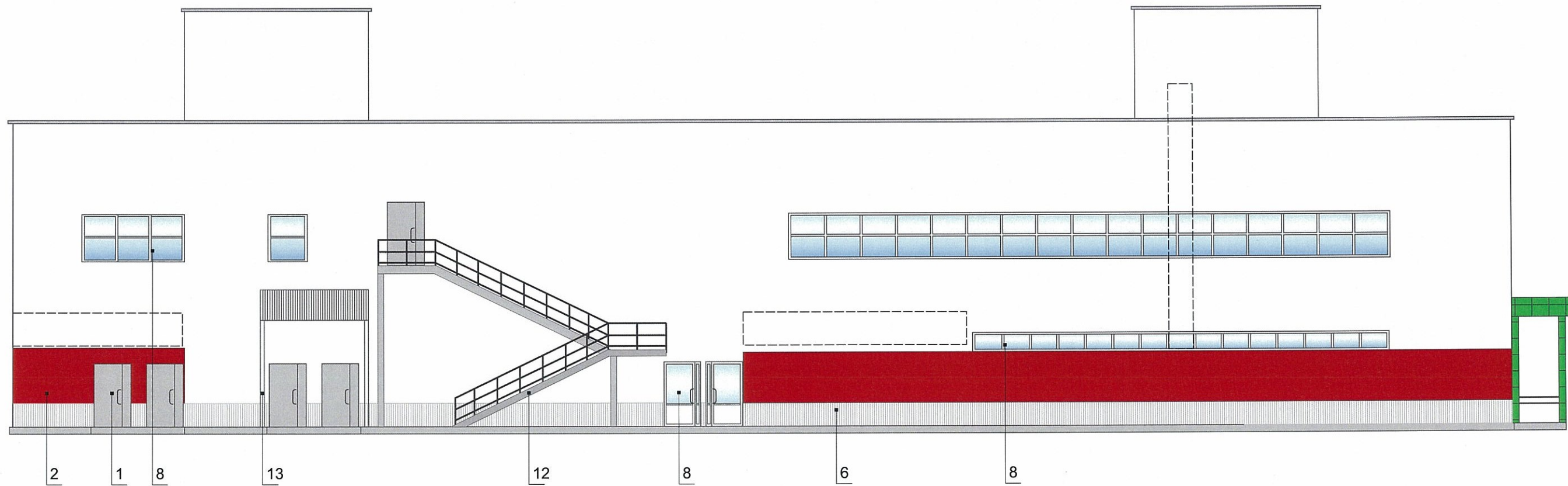


- Место допустимого размещения дополнительного оборудования.



- Выноска и номер позиции согласно ведомости отделки фасада.

						26-АС-2018-АР				
						Колерный паспорт здания Архитектора Связева, 26а в Индустриальном районе города Перми				
Изм.	Кол.уч	Лист	№док	Подпись	Дата	ИП Головченко А.В.		Стадия	Лист	Листов
	Разраб.	Семенов						П	5	
						Боковые фасады.		РА Призма		



СОГЛАСОВАНО
 1^й заместитель начальника ДГА
 г. Перми - главный архитектор
 Д.Ю. Липини
 "26" 12 2018

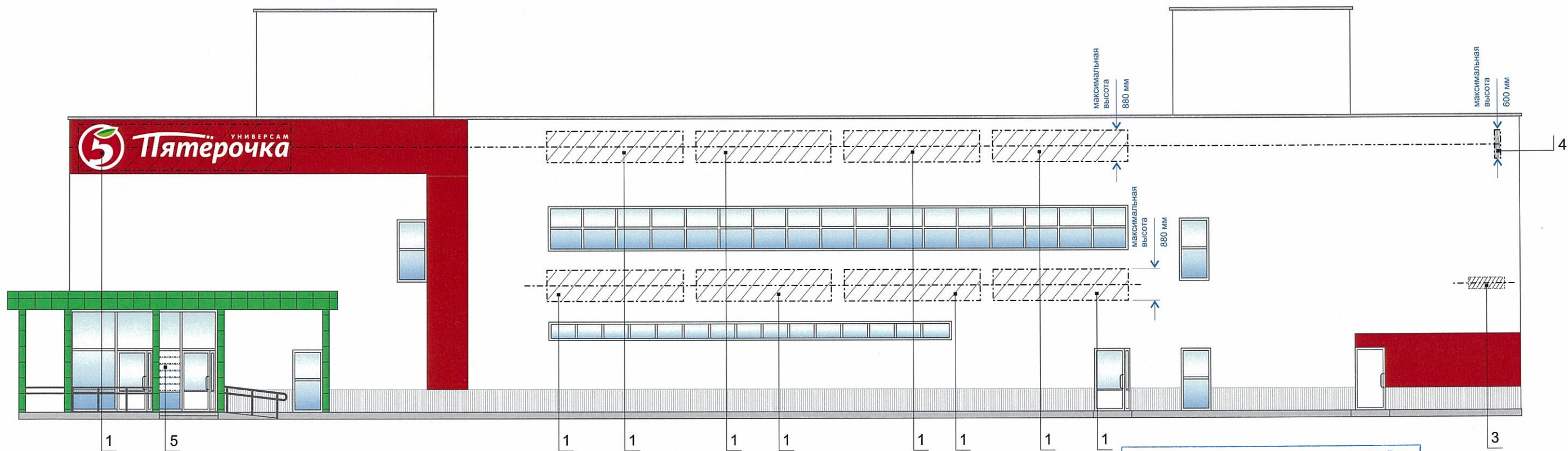
Пояснительная записка

1. В случае, если наружные лестницы при дополнительно устроенных входах в общественные помещения здания выходят за границы предоставленного земельного участка и красные линии квартала, то устройство дополнительных или переустройство существующих входных групп требует получения разрешения в установленном порядке;
2. В случае устройства или переустройства (перепланировки, ремонта, реконструкции) помещений общественного назначения, их входных групп в обязательном порядке должны быть предусмотрены мероприятия по обеспечению доступности данных помещений для маломобильных групп населения, включая инвалидов, использующих кресла-коляски и собак-проводников (далее-МГН) в соответствии с требованиями СП 59.13330.2016 Свод правил. Доступность зданий и сооружений для маломобильных групп населения. Данный свод правил касается функционально-планировочных элементов зданий и сооружений, их участков или отдельных помещений, доступных для МГН (входные узлы, коммуникации, пути эвакуации, помещения и зоны обслуживания, а также их информационное и инженерное обустройство). В частности, лестницы при входах в общественные помещения должны дублироваться пандусами с уклоном не более 1:20 (5%) или иными средствами подъема (подъемные платформы, лифты и т.д.). Согласно вышеуказанному Своду правил наружные лестницы и пандусы должны иметь поручни с учетом технических требований к опорным стационарным устройствам по ГОСТ Р 51261; размеры входной площадки при открывании дверей наружу должны быть не менее 1,4 x 2,0 или 1,5 x 1,85; размеры входной площадки с пандусом не менее 2,2 x 2,2 м.

Условные обозначения

- Место допустимого размещения дополнительного оборудования.
- Выноска и номер позиции согласно ведомости отделки фасада.

						26-АС-2018-АР			
						Колерный паспорт здания Архитектора Связева, 26а в Индустриальном районе города Перми			
Изм.	Кол.уч	Лист	Недок	Подпись	Дата	ИП Головченко А.В.	Стадия	Лист	Листов
Разраб.	Семенов						П	6	
						Боковые фасады.	РА Призма		



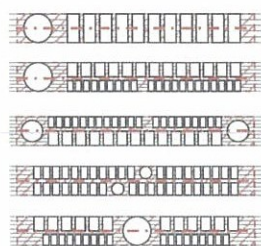
Управление архитектуры и городского дизайна
ДГА администрации г.Перми
**СООТВЕТСТВУЕТ АРХИТЕКТУРНОМУ
ОБЛИКУ ГОРОДА ПЕРМИ**

Внесено с/з «26» 12 18
Ведомость размещения объектов городской информации

Место допустимого размещения объектов городской информации (вывески и рекламные конструкции)

Ось размещения городской информации

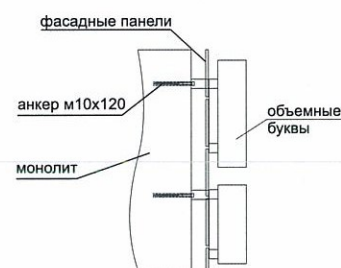
Схемы компоновки объемных букв или логотипов, знаков относительно оси размещения объектов городской информации



Пример группировки табличек информации



Узел крепления объекта городской информации



Пояснительная записка

1. Размещение вывесок и рекламных конструкций должно осуществляться в границах места допустимого размещения объектов, установленных данным колерным паспортом;
2. Размещение вывесок по отношению к друг к другу, их конфигурация и наполненность информацией должны соответствовать Стандартным требованиям к вывескам, их размещению и эксплуатации, установленным и утвержденным Постановлением администрации города Перми от 25.10.2016 № 958;
3. В случае, если планируемые к размещению вывески не соответствуют Постановлению администрации города Перми от 25.10.2016 № 958, потребуется внесение изменений в настоящий колерный паспорт;
4. Размещение рекламных конструкций производится на основании отдельного разрешения в соответствии с требованиями Решения Пермской городской Думы от 27.01.2009 № 11 «Об утверждении Положения о порядке установки и эксплуатации рекламных конструкций на территории города Перми»;
5. Единая горизонтальная ось – это условная прямая линия, относительно которой располагаются информационные конструкции. Определяется как половина расстояния между верхним и нижним архитектурным элементом (окна, наличники, карниз, фриз и др.), выделяющимся (западающим, выступающим) из плоскости стены.
6. Размеры одиночных табличек-режимников должны быть одинаковыми.
7. Материал, габариты и цвет подложки фриза должны быть одинаковыми по всей длине занимаемого помещения. Высота фризов должна быть одинаковой по всей длине фасадаплощадки с пандусом не менее 2,2 x 2,2 м.
8. Размещение вывесок, перекрывающих оконные проемы, а также расположенных на балконах зданий и сооружений должно быть согласовано с собственниками помещений, к которым относится балкон и данный оконный проем."

№	тип объекта городской информации, материалы, способы крепления	цвет (с указанием RAL)	наличие подсветки
1	Объемные буквы и/или логотипы на металлических направляющих в цвет фасада. Оргстекло, металл, пластик.	Фирменные цвета	внутренняя
2	Режимник. Оргстекло, металл, пластик	Белый, прозрачный	
3	Знак адресации. Оргстекло, металл, пластик	Синий, белый	
4	Панель-кронштейн. Оргстекло, металл, пластик.	Фирменные цвета	внутренняя
5	Таблички навигационные. Пленка, пластик, композит.	Фон- белый. Информация- фирменные цвета, не более 50% от фона.	

26-АС-2018-АР					
Колерный паспорт здания Архитектора Свизьева, 26а в Индустриальном районе города Перми					
Изм.	Кол.уч	Лист	№ док	Подпись	Дата
Разраб.	Семенов				
ИП Головченко А.В.				Стадия	Лист
Размещение объектов городской информации.				П	7
				РА Призма	

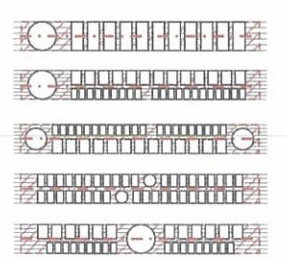


Управление архитектуры и городского дизайна
ДГА администрации г.Перми
**СООТВЕТСТВУЕТ АРХИТЕКТУРНОМУ
ОБЛИКУ ГОРОДА ПЕРМИ**
« 26.12.18 »
Бресано С.В. Подпись *[Signature]*

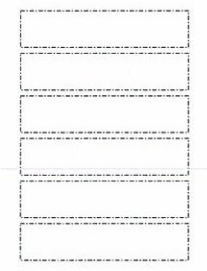
Место допустимого размещения объектов городской информации (вывески и рекламные конструкции) Ось размещения городской информации

Ведомость размещения объектов городской информации

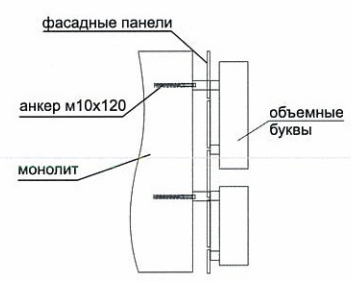
Схемы компоновки объемных букв или логотипов, знаков относительно оси размещения объектов городской информации



Пример группировки табличек



Узел крепления объекта городской информации




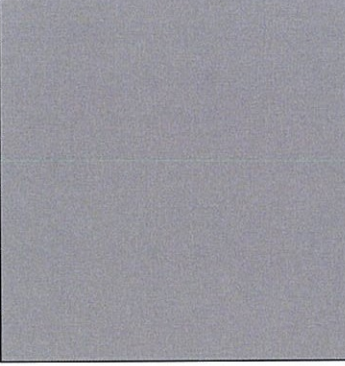
Пояснительная записка

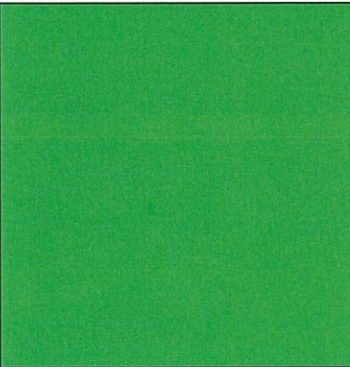
1. Размещение вывесок и рекламных конструкций должно осуществляться в границах места допустимого размещения объектов, установленных данным колерным паспортом;
2. Размещение вывесок по отношению к друг к другу, их конфигурация и наполненность информацией должны соответствовать Стандартным требованиям к вывескам, их размещению и эксплуатации, установленным и утвержденным Постановлением администрации города Перми от 25.10.2016 № 958;
3. В случае, если планируемые к размещению вывески не соответствуют Постановлению администрации города Перми от 25.10.2016 № 958, потребуется внесение изменений в настоящий колерный паспорт;
4. Размещение рекламных конструкций производится на основании отдельного разрешения в соответствии с требованиями Решения Пермской городской Думы от 27.01.2009 № 11 «Об утверждении Положения о порядке установки и эксплуатации рекламных конструкций на территории города Перми»;
5. Единая горизонтальная ось – это условная прямая линия, относительно которой располагаются информационные конструкции. Определяется как половина расстояния между верхним и нижним архитектурным элементом (окна, наличники, карниз, фриз и др.), выделяющимся (западающим, выступающим) из плоскости стены.
6. Размеры одиночных табличек-режимников должны быть одинаковыми.
7. Материал, габариты и цвет подложки фриза должны быть одинаковыми по всей длине занимаемого помещения. Высота фризов должна быть одинаковой по всей длине фасада/площадки с пандусом не менее 2,2 x 2,2 м.
8. Размещение вывесок, перекрывающих оконные проемы, а также расположенных на балконах зданий и сооружений должно быть согласовано с собственниками помещений, к которым относится балкон и данный оконный проем."

№	тип объекта городской информации, материалы, способы крепления	цвет (с указанием RAL)	наличие подсветки
1	Объемные буквы и/или логотипы на металлических направляющих в цвет фасада. Оргстекло, металл, пластик.	Фирменные цвета	внутренняя
2	Режимник. Оргстекло, металл, пластик	Белый, прозрачный	
3	Знак адресации. Оргстекло, металл, пластик	Синий, белый	
4	Панель-кронштейн. Оргстекло, металл, пластик.	Фирменные цвета	внутренняя
5	Таблички навигационные. Пленка, пластик, композит.	Фон- белый. Информация-фирменные цвета, не более 50% от фона.	

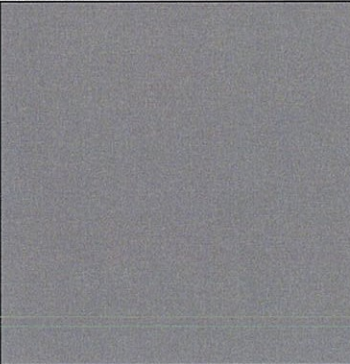
						26-AC-2018-AP		
						Колерный паспорт здания Архитектора Связева, 26а в Индустриальном районе города Перми		
Изм.	Кол.уч	Лист	№ док	Подпись	Дата			
Разраб.	Семенов			<i>[Signature]</i>		ИП Головченко А.В.		
						Стадия	Лист	Листов
						П	8	
						Размещение объектов городской информации.		РА Призма

Позиция согласно ведомости отделки фасадов	Координаты цвета	C:	0	
		M:	100	
		Y:	100	
		K:	0	
		R:	193	
		G:	18	
		B:	28	
2				

Позиция согласно ведомости отделки фасадов	Координаты цвета	C:	33	
		M:	29	
		Y:	27	
		K:	0	
		R:	154	
		G:	150	
		B:	151	
7				

Позиция согласно ведомости отделки фасадов	Координаты цвета	C:	65	
		M:	7	
		Y:	96	
		K:	0	
		R:	72	
		G:	164	
		B:	63	
4,5				

Позиция согласно ведомости отделки фасадов	Координаты цвета	C:	0	
		M:	0	
		Y:	0	
		K:	0	
		R:	255	
		G:	255	
		B:	255	
3,5,7				

Позиция согласно ведомости отделки фасадов	Координаты цвета	C:	0	
		M:	0	
		Y:	0	
		K:	70	
		R:	114	
		G:	114	
		B:	113	
9,10				

Позиция согласно ведомости отделки фасадов	Координаты цвета	C:		
		M:		
		Y:		
		K:		
		R:		
		G:		
		B:		

СОГЛАСОВАНО
1^й заместитель начальника ДГА
г. Перми - главный архитектор
В.Ю. Лапшин
26.12.18 г.

						26-АС-2018-АР			
						Колерный паспорт здания Архитектора Связева, 26а в Индустриальном районе города Перми			
Изм.	Кол.уч	Лист	Чедок	Подпись	Дата	ИП Головченко А.В.	Стадия	Лист	Листов
	Разраб.	Семенов					п	9	
						Эталоны колеров.	РА Призма		