



ДЕПАРТАМЕНТ ГРАДОСТРОИТЕЛЬСТВА И АРХИТЕКТУРЫ
АДМИНИСТРАЦИИ ГОРОДА ПЕРМИ

ООО РА Призма

от 22.10.2018 № 059-22-01-40-3524

КОЛЕРНЫЙ ПАСПОРТ

АДРЕС ОБЪЕКТА: г. Пермь, административный район Свердловский,
улица Комсомольский Проспект, здание № 56

56-КП-2018-АР

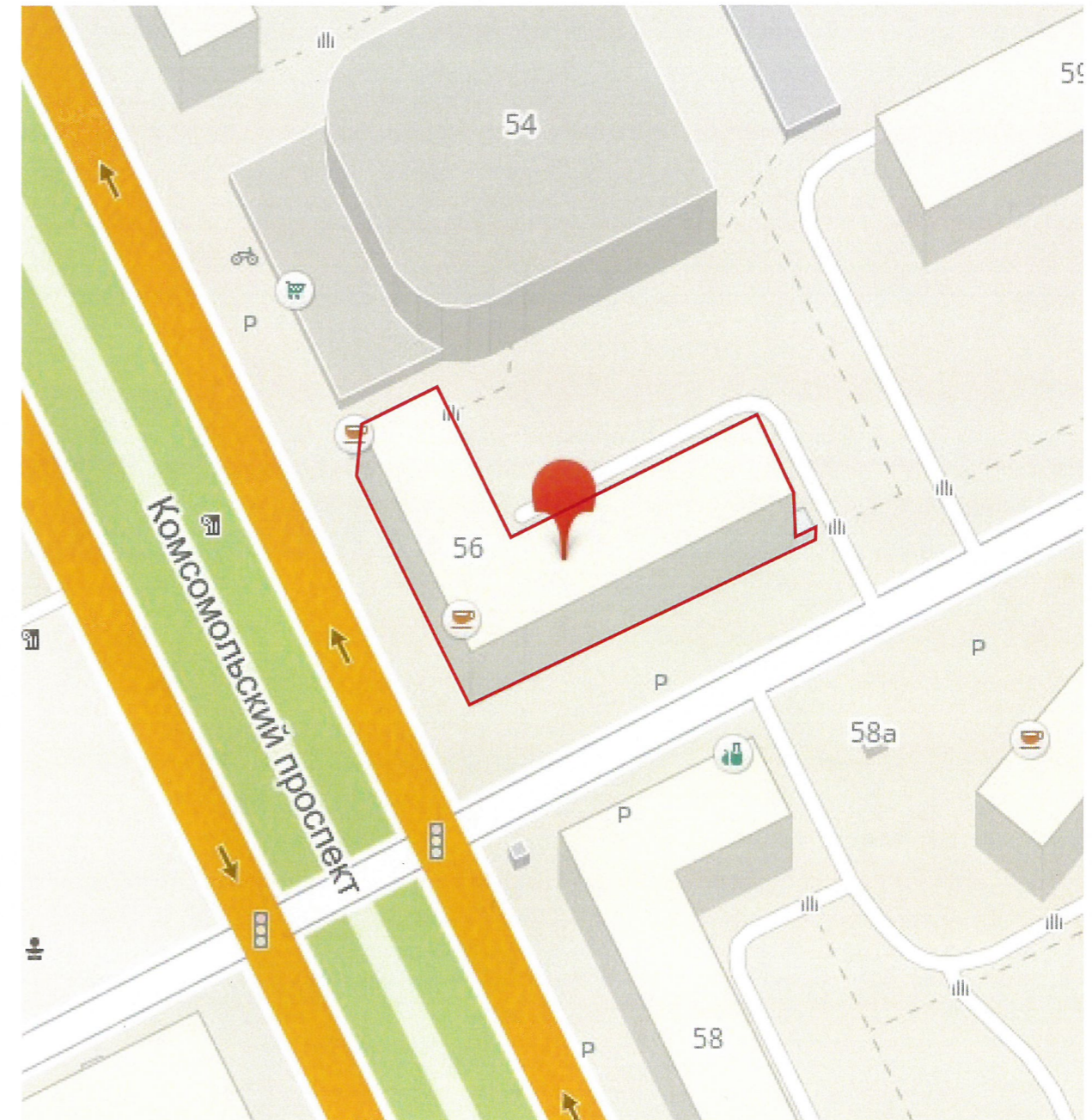
ПЕРМЬ 2018г.

Ситуационная схема

**ИНСТРУКЦИЯ
о порядке производства работ, связанных
с окраской фасадов и всех наружных частей зданий, сооружений, строений,
расположенных на территории города Перми**

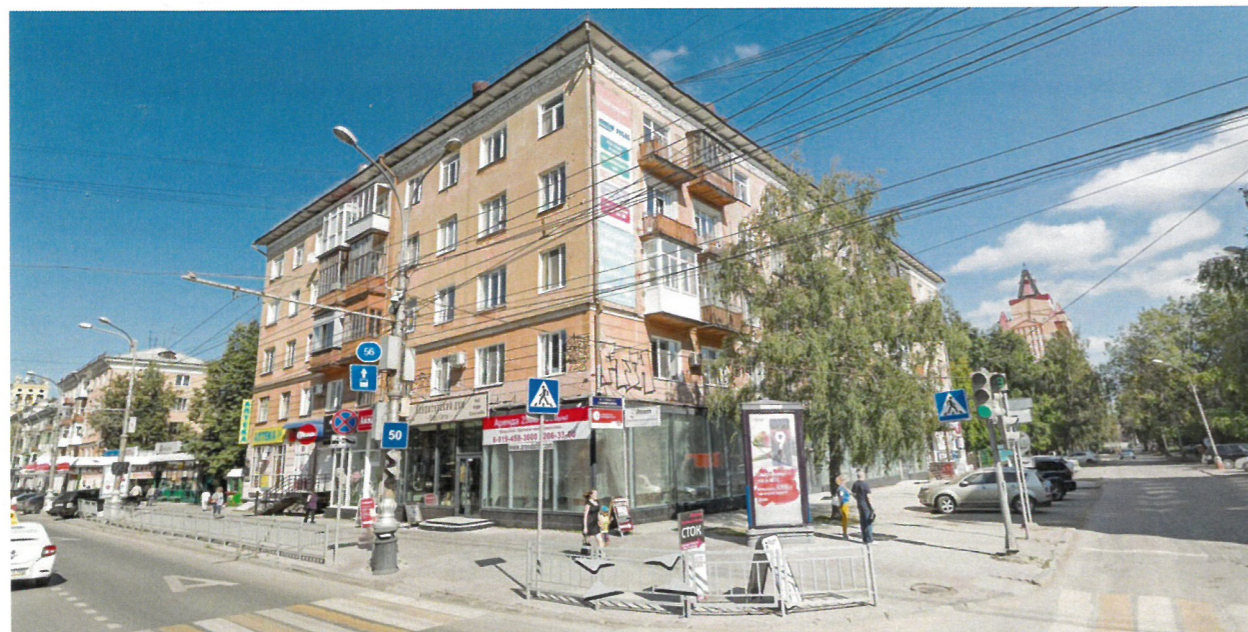
1. Окраска фасадов и всех наружных частей зданий, сооружений, строений, ограждений, заборов, павильонов, киосков, ларьков и прочих объектов, расположенных на территории города Перми, может производиться лишь на основании колерного паспорта фасадов на ремонт и окраску, выдаваемых Департаментом градостроительства и архитектуры Администрации г. Перми.
2. До начала процесса окраски здания или какого-либо сооружения должны быть произведены работы по капитальному ремонту всех без исключения наружных частей его, подлежащих окраске.
3. До начала ремонта зданий, имеющих газосветную рекламу, сообщить рекламораспространителю о предстоящих работах на фасаде здания с целью сохранения вывески либо их демонтажу.
4. Полуразрушенные и разрушенные архитектурные художественно-скульптурные детали здания, карнизы, колонны, пилястры, капители, фризы, тяги, лепные украшения, барельефы, мозаика, художественная роспись подлежат обязательному восстановлению в своём первоначальном виде.

Категорически запрещается производить окраску здания без предварительного восстановления указанных деталей.
5. Металлические поверхности отдельных частей здания, чугунные решетки, перила балконов и лестниц, кронштейны, дверные и оконные приборы, архитектурно-художественные детали перед окраской очищаются от грязи, ржавчины, старой краски и покрываются вновь лишь масляной краской.
6. В соответствии с выданными образцами цвета (колерами) на окраску здания организации, производящая ремонт здания, составляет пробные образцы цвета, которые наносятся на видное место стены.
Проверку и согласование пробного образца цвета (колера), а также готовности поверхности стены и отдельных наружных частей здания к окраске производит уполномоченный представитель ДГА г. Перми. Без указанной проверки и согласования проводить окраску фасада категорически воспрещается.
7. Домоуправления, организации и учреждения, производящие окраску и связанный с нею ремонт здания, несут полную ответственность за точное выполнение настоящей инструкции и привлекаются к ответственности за нарушение ее.
8. Цветовая гамма рекламносителей должна гармонировать с основным колористическим решением фасадов здания.
9. По всем вопросам, связанным с производством работ, необходимо обращаться в ДГА г. Перми. (ул. Сибирская, 15. каб. 316. тел. 212-76-98)




						56-КП-2018-АР			
						Колерный паспорт здания Комсомольский проспект, 56 в Свердловском районе города Перми			
Изм.	Кол.уч	Лист	Недок	Подпись	Дата	Почта Банк	Стадия	Лист	Листов
							П	2	
						Ведомость отделки фасадов		РА Призма	

Существующее состояние главного фасада



Существующее бокового фасада



						56-КП-2018-АР			
						Колерный паспорт здания Комсомольский проспект, 56 в Свердловском районе города Перми			
Изм.	Кол.уч	Лист	№док	Подпись	Дата	Почта Банк	Стадия	Лист	Листов
	Разраб.	Семенов					п	3	
						Существующее состояние фасадов (фотофиксация).	РА Призма		



Пояснительная записка

1. В случае, если наружные лестницы при дополнительно устроенных входах в общественные помещения здания выходят за границы предоставленного земельного участка и красные линии квартала, то устройство дополнительных или переустройство существующих входных групп требует получения разрешения в установленном порядке;

2. В случае устройства или переустройства (перепланировки, ремонта, реконструкции) помещений общественного назначения, их входных групп в обязательном порядке должны быть предусмотрены мероприятия по обеспечению доступности данных помещений для маломобильных групп населения, включая инвалидов, использующих кресла-коляски и собак-проводников (далее-МГН) в соответствии с требованиями СП 59.13330.2016 Свод правил. Доступность зданий и сооружений для маломобильных групп населения. Данный свод правил касается функционально-планировочных элементов зданий и сооружений, их участков или отдельных помещений, доступных для МГН (входные узлы, коммуникации, пути эвакуации, помещения и зоны обслуживания, а также их информационное и инженерное обустройство). В частности, лестницы при входах в общественные помещения должны дублироваться пандусами с уклоном не более 1:20 (5%) или иными средствами подъема (подъемные платформы, лифты и т.д.). Согласно вышеуказанному Своду правил наружные лестницы и пандусы должны иметь поручни с учетом технических требований к опорным стационарным устройствам по ГОСТ Р 51261; размеры входной площадки при открывании дверей наружу должны быть не менее 1,4 x 2,0 или 1,5 x 1,85; размеры входной площадки с пандусом не менее 2,2 x 2,2 м.

СОГЛАСОВАНО
1^й заместитель начальника ДГА
г. Перми - главный архитектор
С.Ю. Лазарин
14 декабря 2018

						56-КП-2018-АР			
						Колерный паспорт здания Комсомольский проспект,56 в Свердловском районе города Перми			
Изм.	Кол.уч	Лист	№док	Подпись	Дата	Почта Банк	Стадия	Лист	Листов
	Разраб.	Семенов					П	4	
						Главный фасад	РА Призма		



Пояснительная записка

1. В случае, если наружные лестницы при дополнительно устроенных входах в общественные помещения здания выходят за границы предоставленного земельного участка и красные линии квартала, то устройство дополнительных или переустройство существующих входных групп требует получения разрешения в установленном порядке;

2. В случае устройства или переустройства (перепланировки, ремонта, реконструкции) помещений общественного назначения, их входных групп в обязательном порядке должны быть предусмотрены мероприятия по обеспечению доступности данных помещений для маломобильных групп населения, включая инвалидов, использующих кресла-коляски и собак-проводников (далее-МГН) в соответствии с требованиями СП 59.13330.2016 Свод правил. Доступность зданий и сооружений для маломобильных групп населения. Данный свод правил касается функционально-планировочных элементов зданий и сооружений, их участков или отдельных помещений, доступных для МГН (входные узлы, коммуникации, пути эвакуации, помещения и зоны обслуживания, а также их информационное и инженерное обустройство). В частности, лестницы при входах в общественные помещения должны дублироваться пандусами с уклоном не более 1:20 (5%) или иными средствами подъема (подъемные платформы, лифты и т.д.). Согласно вышеуказанному Своду правил наружные лестницы и пандусы должны иметь поручни с учетом технических требований к опорным стационарным устройствам по ГОСТ Р 51261; размеры входной площадки при открывании дверей наружу должны быть не менее 1,4 x 2,0 или 1,5 x 1,85; размеры входной площадки с пандусом не менее 2,2 x 2,2 м.

СОГЛАСОВАНО
 1^й заместитель начальника ДГА
 г. Перми - главный архитектор
 Д.Ю. Лещин
 14 декабря 2018

						56-КП-2018-АР			
						Колерный паспорт здания Комсомольский проспект,56 в Свердловском районе города Перми			
Изм.	Кол.уч	Лист	Недок	Подпись	Дата	Почта Банк	Стадия	Лист	Листов
Разраб.	Семенов						П	5	
						Главный фасад по ул. Тимирязева	РА Призма		



Пояснительная записка

1. В случае, если наружные лестницы при дополнительно устроенных входах в общественные помещения здания выходят за границы предоставленного земельного участка и красные линии квартала, то устройство дополнительных или переустройство существующих входных групп требует получения разрешения в установленном порядке;

2. В случае устройства или переустройства (перепланировки, ремонта, реконструкции) помещений общественного назначения, их входных групп в обязательном порядке должны быть предусмотрены мероприятия по обеспечению доступности данных помещений для маломобильных групп населения, включая инвалидов, использующих кресла-коляски и собак-проводников (далее-МГН) в соответствии с требованиями СП 59.13330.2016 Свод правил. Доступность зданий и сооружений для маломобильных групп населения. Данный свод правил касается функционально-планировочных элементов зданий и сооружений, их участков или отдельных помещений, доступных для МГН (входные узлы, коммуникации, пути эвакуации, помещения и зоны обслуживания, а также их информационное и инженерное обустройство). В частности, лестницы при входах в общественные помещения должны дублироваться пандусами с уклоном не более 1:20 (5%) или иными средствами подъема (подъемные платформы, лифты и т.д.). Согласно вышеуказанному Своду правил наружные лестницы и пандусы должны иметь поручни с учетом технических требований к опорным стационарным устройствам по ГОСТ Р 51261; размеры входной площадки при открывании дверей наружу должны быть не менее 1,4 x 2,0 или 1,5 x 1,85; размеры входной площадки с пандусом не менее 2,2 x 2,2 м.

Условные обозначения

- Место допустимого размещения дополнительного оборудования.

- Выноска и номер позиции согласно ведомости отделки фасада.

СОГЛАСОВАНО
 14 заместитель начальника ДГА
 г. Перми - главный архитектор
 Д.Ю. Лапшин
 14 декабря 2018

						56-КП-2018-АР			
						Колерный паспорт здания Комсомольский проспект,56 в Свердловском районе города Перми			
Изм.	Кол.уч	Лист	Недок	Подпись	Дата	Почта Банк	Стадия	Лист	Листов
	Разраб.	Семенов					П	6	
						Боковые фасады.	РА Призма		



место установки
подъемника

Пояснительная записка

1. В случае, если наружные лестницы при дополнительно устроенных входах в общественные помещения здания выходят за границы предоставленного земельного участка и красные линии квартала, то устройство дополнительных или переустройство существующих входных групп требует получения разрешения в установленном порядке;

2. В случае устройства или переустройства (перепланировки, ремонта, реконструкции) помещений общественного назначения, их входных групп в обязательном порядке должны быть предусмотрены мероприятия по обеспечению доступности данных помещений для маломобильных групп населения, включая инвалидов, использующих кресла-коляски и собак-проводников (далее-МГН) в соответствии с требованиями СП 59.13330.2016 Свод правил. Доступность зданий и сооружений для маломобильных групп населения. Данный свод правил касается функционально-планировочных элементов зданий и сооружений, их участков или отдельных помещений, доступных для МГН (входные узлы, коммуникации, пути эвакуации, помещения и зоны обслуживания, а также их информационное и инженерное обустройство). В частности, лестницы при входах в общественные помещения должны дублироваться пандусами с уклоном не более 1:20 (5%) или иными средствами подъема (подъемные платформы, лифты и т.д.). Согласно вышеуказанному Своду правил наружные лестницы и пандусы должны иметь поручни с учетом технических требований к опорным стационарным устройствам по ГОСТ Р 51261; размеры входной площадки при открывании дверей наружу должны быть не менее 1,4 x 2,0 или 1,5 x 1,85; размеры входной площадки с пандусом не менее 2,2 x 2,2 м.

Условные обозначения

- Место допустимого размещения дополнительного оборудования.

- Выноска и номер позиции согласно ведомости отделки фасада.

СОГЛАСОВАНО
1^й заместитель начальника ДГА
г. Перми - главный архитектор
И.Ю. ЛАПШИН
14 декабря 2018

						56-КП-2018-АР			
						Колерный паспорт здания Комсомольский проспект,56 в Свердловском районе города Перми			
Изм.	Кол.уч.	Лист	№док	Подпись	Дата	Почта Банк	Стадия	Лист	Листов
Разраб.	Семенов						П	7	
						Боковые фасады.	РА Призма		

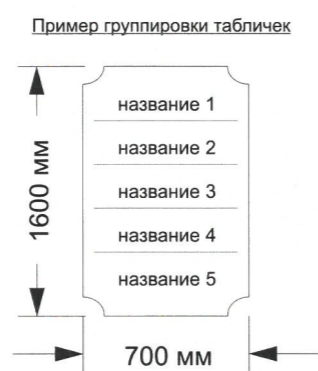
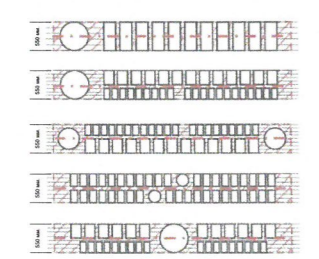
Управление архитектуры и городского дизайна
ДГА администрации г.Перми
**СООТВЕТСТВУЕТ АРХИТЕКТУРНОМУ
ОБЛИКУ ГОРОДА ПЕРМИ**
« 14 декабря 2018 г. »
Подпись: _____



Ведомость размещения объектов городской информации

Место допустимого размещения объектов городской информации (вывески и рекламные конструкции)
 Ось размещения городской информации

Схемы компоновки объемных букв или логотипов, знаков относительно оси размещения объектов городской информации



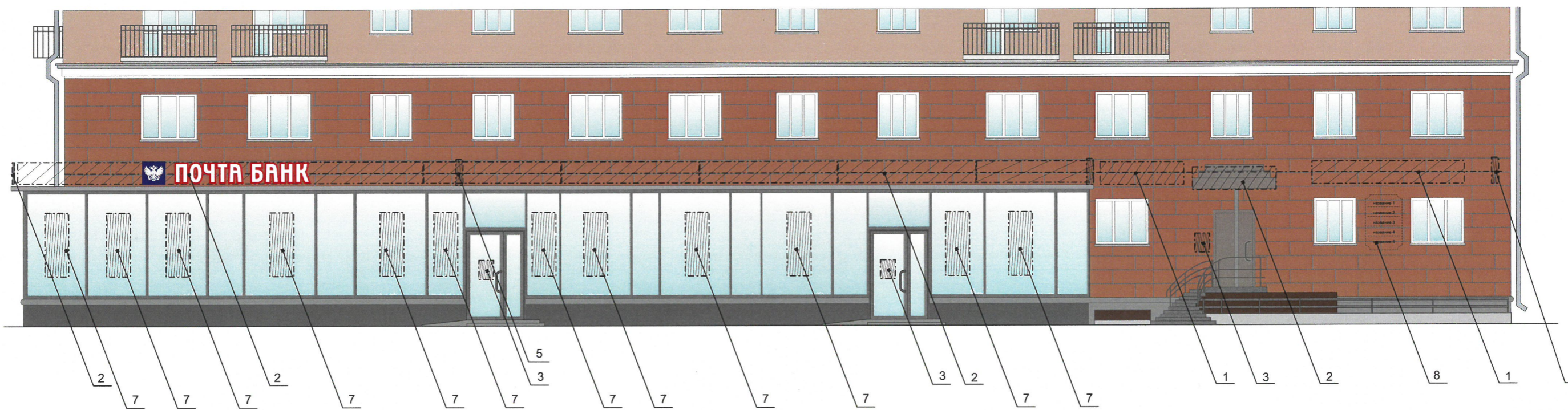
Пояснительная записка



№	тип объекта городской информации, материалы, способы крепления	цвет (с указанием RAL)	наличие подсветки
1	Объемные буквы и/или логотипы на металлических направляющих в цвет фасада. Оргстекло, металл, пластик.	Фирменные цвета	внутренняя
2	Объемные буквы и/или логотипы размещение на козырьке, направляющие в цвет козырька. Оргстекло, металл, пластик.	Фирменные цвета	внутренняя
3	Режимник. Оргстекло, металл, пластик	Белый, прозрачный	
4	Знак адресации. Оргстекло, металл, пластик	Синий, белый	
5	Панель-кронштейн. Оргстекло, металл, пластик.	Фирменные цвета	внутренняя
6	Мемориальная доска. Металл, гранит.		
7	Оформление витрины. Не более 30% от остекления Пленка.	Фирменные цвета	

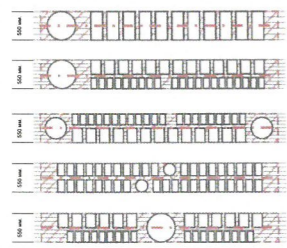
1. Размещение вывесок и рекламных конструкций должно осуществляться в границах места допустимого размещения объектов, установленных данным колерным паспортом;
2. Размещение вывесок по отношению друг к другу, их конфигурация и наполненность информацией должны соответствовать Стандартным требованиям к вывескам, их размещению и эксплуатации, установленным и утвержденным Постановлением администрации города Перми от 25.10.2016 № 958;
3. В случае, если планируемые к размещению вывески не соответствуют Постановлению администрации города Перми от 25.10.2016 № 958, потребуется внесение изменений в настоящий колерный паспорт;
4. Размещение рекламных конструкций производится на основании отдельного разрешения в соответствии с требованиями Решения Пермской городской Думы от 27.01.2009 № 11 «Об утверждении Положения о порядке установки и эксплуатации рекламных конструкций на территории города Перми»;
5. Единая горизонтальная ось – это условная прямая линия, относительно которой располагаются информационные конструкции. Определяется как половина расстояния между верхним и нижним архитектурным элементом (окна, наличники, карниз, фриз и др.), выделяющимся (западающим, выступающим) из плоскости стены.
6. Размеры одиночных табличек-режимников должны быть одинаковыми.
7. Материал, габариты и цвет подложки фриза должны быть одинаковыми по всей длине занимаемого помещения. Высота фризов должна быть одинаковой по всей длине фасада площадки с пандусом не менее 2,2 x 2,2 м.
8. Размещение вывесок, перекрывающих оконные проемы, а также расположенных на балконах зданий и сооружений должно быть согласовано с собственниками помещений, к которым относится балкон и данный оконный проем."

						56-КП-2018-АР			
						Колерный паспорт здания Комсомольский проспект, 56 в Свердловском районе города Перми			
Изм.	Кол.уч.	Лист	№ док	Подпись	Дата				
Разраб.		Семенов				Почта Банк	Стадия	Лист	Листов
							П	8	
						Размещение объектов городской информации.	РА Призма		

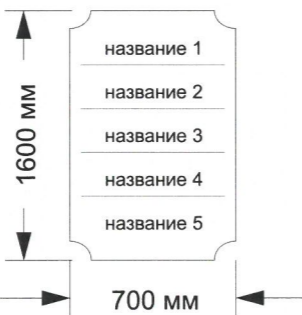


 Место допустимого размещения объектов городской информации (вывески и рекламные конструкции)
  Ось размещения городской информации

Схемы компоновки объемных букв или логотипов, знаков относительно оси размещения объектов городской информации

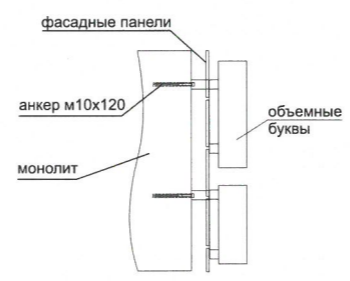


Пример группировки табличек



Пояснительная записка

Узел крепления объекта городской информации

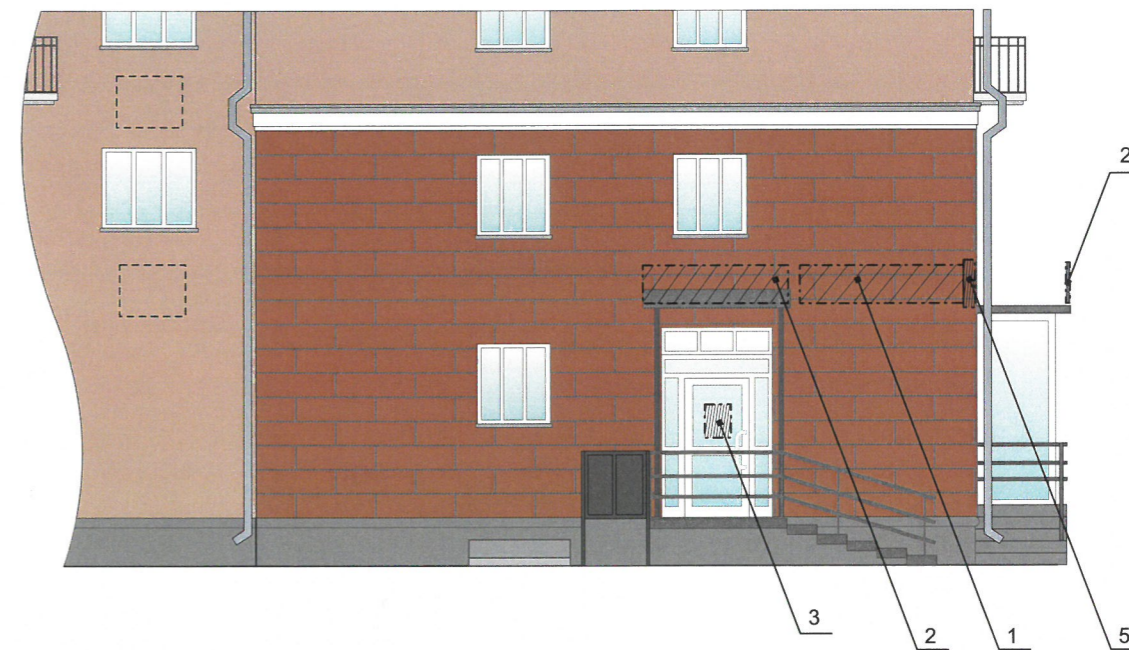
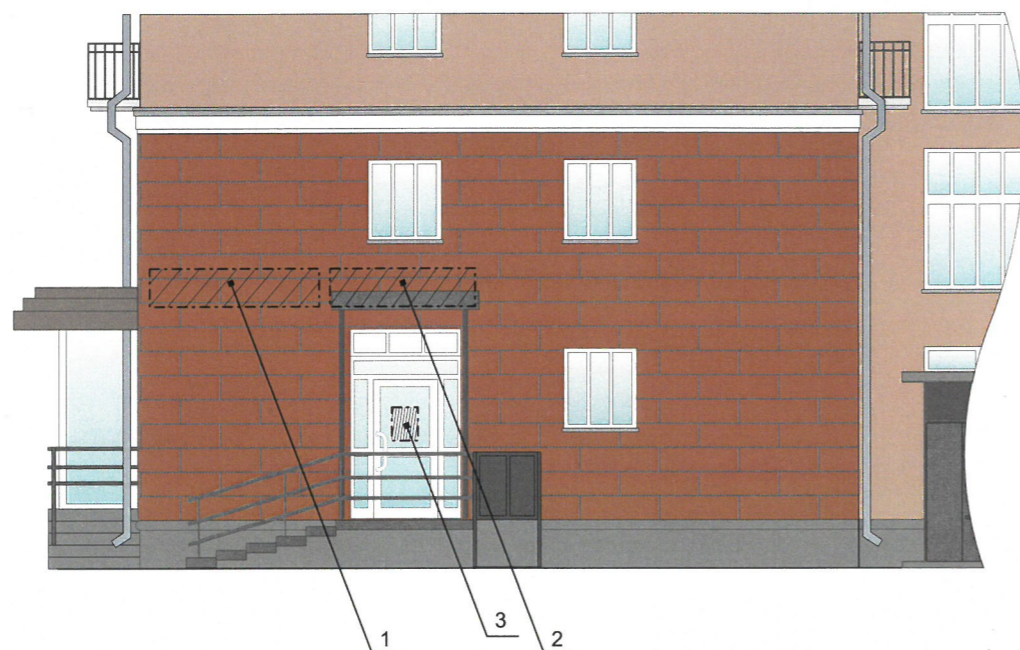



Управление архитектуры и городского дизайна
 ДГА администрации г.Перми
**СООТВЕТСТВУЕТ АРХИТЕКТУРНОМУ
 ОБЛИКУ ГОРОДА ПЕРМИ**
 «14» декабря 2018 г.
 Подпись: *[Signature]*

Дополнение к ведомости объектов городской информации на листе 8

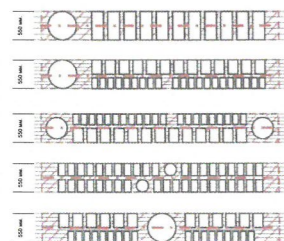
№	тип объекта городской информации, материалы, способы крепления	цвет (с указанием RAL)	наличие подсветки
8	Таблички навигационные в историческом стеле. Пленка, пластик, композит.	Фон- белый. Информация- фирменные цвета, не более 50% от фона.	
56-КП-2018-АР			
Колерный паспорт здания Комсомольский проспект,56 в Свердловском районе города Перми			
Изм.	Кол.уч	Лист	Недок
Разраб.	Семенов	<i>[Signature]</i>	Дата
Почта Банк			Стадия
Размещение объектов городской информации.			Лист
Размещение объектов городской информации.			Листов
Размещение объектов городской информации.			П
Размещение объектов городской информации.			9
Размещение объектов городской информации.			РА Призма

1. Размещение вывесок и рекламных конструкций должно осуществляться в границах места допустимого размещения объектов, установленных данным колерным паспортом;
2. Размещение вывесок по отношению к друг к другу, их конфигурация и наполненность информацией должны соответствовать Стандартным требованиям к вывескам, их размещению и эксплуатации, установленным и утвержденным Постановлением администрации города Перми от 25.10.2016 № 958;
3. В случае, если планируемые к размещению вывески не соответствуют Постановлению администрации города Перми от 25.10.2016 № 958, потребуется внесение изменений в настоящий колерный паспорт;
4. Размещение рекламных конструкций производится на основании отдельного разрешения в соответствии с требованиями Решения Пермской городской Думы от 27.01.2009 № 11 «Об утверждении Положения о порядке установки и эксплуатации рекламных конструкций на территории города Перми»;
5. Единая горизонтальная ось – это условная прямая линия, относительно которой располагаются информационные конструкции. Определяется как половина расстояния между верхним и нижним архитектурным элементом (окна, наличники, карниз, фриз и др.), выделяющимся (западающим, выступающим) из плоскости стены.
6. Размеры одиночных табличек-режимников должны быть одинаковыми.
7. Материал, габариты и цвет подложки фриза должны быть одинаковыми по всей длине занимаемого помещения. Высота фризов должна быть одинаковой по всей длине фасада площадки с пандусом не менее 2,2 x 2,2 м.
8. Размещение вывесок, перекрывающих оконные проемы, а также расположенных на балконах зданий и сооружений должно быть согласовано с собственниками помещений, к которым относится балкон и данный оконный проем."

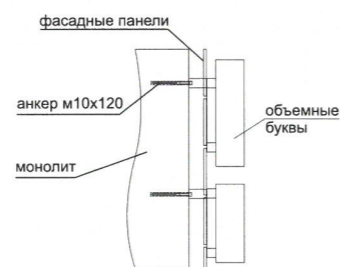


 Место допустимого размещения объектов городской информации (вывески и рекламные конструкции)
  Ось размещения городской информации

Схемы компоновки объемных букв или логотипов, знаков относительно оси размещения объектов городской информации

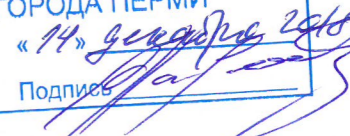


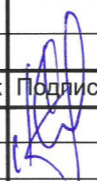
Узел крепления объекта городской информации

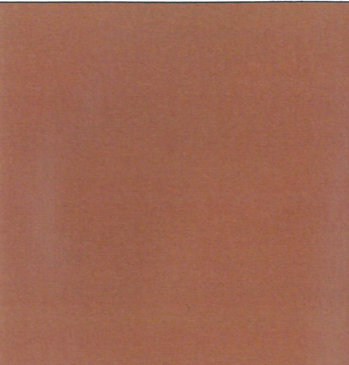


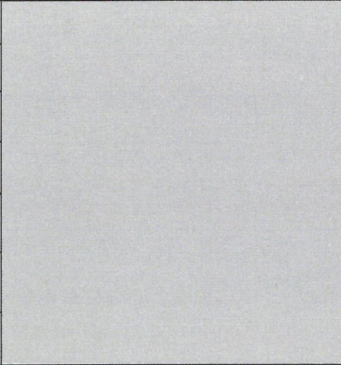
Пояснительная записка

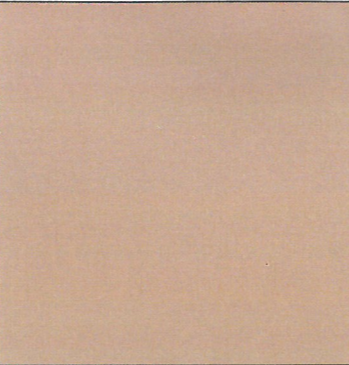
1. Размещение вывесок и рекламных конструкций должно осуществляться в границах места допустимого размещения объектов, установленных данным колерным паспортом;
2. Размещение вывесок по отношению к друг к другу, их конфигурация и наполненность информацией должны соответствовать Стандартным требованиям к вывескам, их размещению и эксплуатации, установленным и утвержденным Постановлением администрации города Перми от 25.10.2016 № 958;
3. В случае, если планируемые к размещению вывески не соответствуют Постановлению администрации города Перми от 25.10.2016 № 958, потребуется внесение изменений в настоящий колерный паспорт;
4. Размещение рекламных конструкций производится на основании отдельного разрешения в соответствии с требованиями Решения Пермской городской Думы от 27.01.2009 № 11 «Об утверждении Положения о порядке установки и эксплуатации рекламных конструкций на территории города Перми»;
5. Единая горизонтальная ось – это условная прямая линия, относительно которой располагаются информационные конструкции. Определяется как половина расстояния между верхним и нижним архитектурным элементом (окна, наличники, карниз, фриз и др.), выделяющимся (западающим, выступающим) из плоскости стены.
6. Размеры одиночных табличек-режимников должны быть одинаковыми.
7. Материал, габариты и цвет подложки фриза должны быть одинаковыми по всей длине занимаемого помещения. Высота фризов должна быть одинаковой по всей длине фасада/площадки с пандусом не менее 2,2 x 2,2 м.
8. Размещение вывесок, перекрывающих оконные проемы, а также расположенных на балконах зданий и сооружений должно быть согласовано с собственниками помещений, к которым относится балкон и данный оконный проем."


Управление архитектуры и городского дизайна
 ДГА администрации г.Перми
**СООТВЕТСТВУЕТ АРХИТЕКТУРНОМУ
 ОБЛИКУ ГОРОДА ПЕРМИ**
 «14» декабря 2016
 Подпись: 

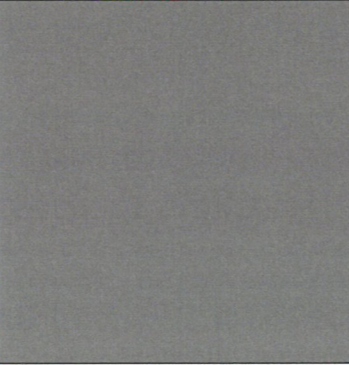
						56-КП-2018-АР			
						Колерный паспорт здания Комсомольский проспект, 56 в Свердловском районе города Перми			
Изм.	Кол.уч.	Лист	№ док	Подпись	Дата	Почта Банк	Стадия	Лист	Листов
	Разраб.	Семенов					П	10	
						Размещение объектов городской информации.	РА Призма		


Позиция согласно ведомости отделки фасадов	Координаты цвета	C:		
		M:		
		Y:		
		K:		
		R:	165	
		G:	100	
2		B:	70	

Позиция согласно ведомости отделки фасадов	Координаты цвета	C:	0	
		M:	0	
		Y:	0	
		K:	30	
		R:	197	
		G:	198	
7		B:	198	

Позиция согласно ведомости отделки фасадов	Координаты цвета	C:	15	
		M:	33	
		Y:	44	
		K:	6	
		R:	211	
		G:	172	
3		B:	141	

Позиция согласно ведомости отделки фасадов	Координаты цвета	C:	0	
		M:	0	
		Y:	0	
		K:	0	
		R:	255	
		G:	255	
4,6		B:	255	

Позиция согласно ведомости отделки фасадов	Координаты цвета	C:	0	
		M:	0	
		Y:	0	
		K:	70	
		R:	114	
		G:	114	
1,5,6,8		B:	113	

Позиция согласно ведомости отделки фасадов	Координаты цвета	C:		
		M:		
		Y:		
		K:		
		R:		
		G:		
		B:		

СОГЛАСОВАНО
 1^й заместитель начальника ДГА
 г. Перми - главный архитектор
 И.А. Давыдов
 14.09.2018

						56-КП-2018-АР			
						Колерный паспорт здания Комсомольский проспект, 56 в Свердловском районе города Перми			
Изм.	Кол.уч.	Лист	Недок.	Подпись	Дата	Почта Банк	Стадия	Лист	Листов
							П	11	
						Эталоны колеров.	РА Призма		