



ДЕПАРТАМЕНТ ГРАДОСТРОИТЕЛЬСТВА И АРХИТЕКТУРЫ  
АДМИНИСТРАЦИИ ГОРОДА ПЕРМИ

от 12.02.2018 № 000 ЭК "ЭТА ТОК"  
№ 0156300021417000027-0186760-01

## КОЛЕРНЫЙ ПАСПОРТ

**АДРЕС ОБЪЕКТА:** г.Пермь, ул. Куйбышева, дом № 157

**АДМИНИСТРАТИВНЫЙ РАЙОН:** Свердловский

шифр: 007-02-2018-ОФ

Пермь, 2018г.

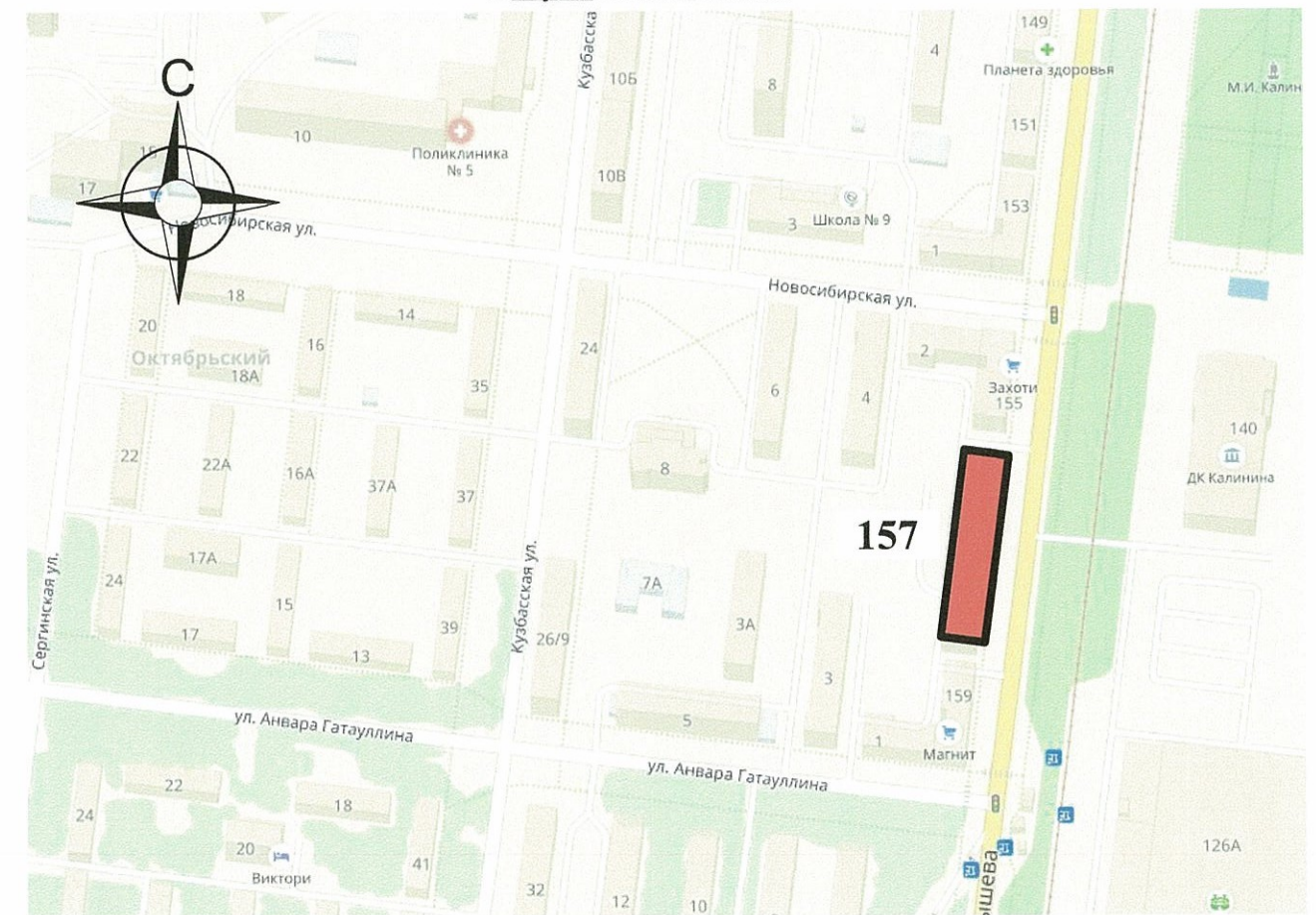
Ведомость чертежей комплекта марки АР

| ЛИСТ | НАИМЕНОВАНИЕ   | ПРИМЕЧАНИЯ |
|------|--|------------|
| 1    | Общие данные, Ведомость отделки фасадов. Пояснительная записка (начало)    |            |
| 2    | Пояснительная записка (окончание). Инструкция о порядке производства работ |            |
| 3    | Существующее состояние фасадов (фотофиксация) (начало)                     |            |
| 4    | Существующее состояние фасадов (фотофиксация) (окончание)                  |            |
| 5    | Главный фасад по ул. Куйбышева (левая часть)                               |            |
| 6    | Главный фасад по ул. Куйбышева (правая часть)                              |            |
| 7    | Торцевые фасады  |            |
| 8    | Дворовой фасад (левая часть)   |            |
| 9    | Дворовой фасад (правая часть)  |            |
| 10   | Размещение объектов городской информации                                   |            |
| 11   | Размещение объектов городской информации                                   |            |
| 12   | Эталоны колеров  |            |

Ведомость отделки фасадов

| ПОЗ. | ЭЛЕМЕНТ ФАСАДА                                  | ЭТАЛОН ЦВЕТА | ОБОЗНАЧ.             | ВИД ОТДЕЛКИ                               | ПРИМ. |
|------|---|--------------|----------------------|---|-------|
| 1    | Цоколь  |              | RAL DESIGN 000 25 00 | Штукатурка<br>Фасадная краска             |       |
| 2    | Основное поле стен                              |              | RAL DESIGN 150 50 20 | Штукатурка<br>Фасадная краска             |       |
| 3    | Кровля входа на первый этаж, водосточные трубы  |              | RAL DESIGN 000 40 00 | Оцинкованная сталь с полимерным покрытием |       |
| 4    | Кровля  |              |                      | Оцинкованная сталь с полимерным покрытием |       |
| 5    | Заполнение окон                                 |              |                      | Прозрачное стекло                         |       |
| 6    | Переплеты окон, витражи балконов, дверные блоки | Белый        | RAL 9010             | ПВХ профиль                               |       |
| 7    | Входные мет. двери                              |              | RAL DESIGN 000 50 00 | Атмосферостойкая краска                   |       |
| 8    | Ступени   |              |                      | Керамогранит "ESTIMA ST 011"              |       |
| 9    | Отливы окон                                     | Белый        | RAL 9010             | Стальной лист с полимерным покрытием      |       |
| 10   | Карнизы, лепнина, вент. каналы                  | Белый        | RAL 9010             | Атмосферостойкая краска                   |       |
| 11   | Ограждение балконов и кровли, пож. лестница     |              | RAL DESIGN 000 25 00 | Атмосферостойкая краска                   |       |

Ситуационная схема



Пояснительная записка (начало)

Краткая характеристика:

Четырёхэтажный многоквартирный четырёхподъездный жилой дом с помещениями общественного назначения на первом этаже.

Год постройки и ввода в эксплуатацию - 1954г.

Серия и тип постройки здания - индивидуальный.

В настоящее время домом управляет ООО «УК Мой Дом».

В плане дом прямоугольной конфигурации.

Материалы несущих стен - каменные, кирпичные.

Фасад - оштукатуренный.

Кровля - скатная, из оцинкованной стали.

Здание расположено в жилом квартале улиц Куйбышева-Новосибирская-Кузбасская-Анвар Гатаулина. Здание изначально возводилось как жилой дом. Помещения общественного назначения на первом этаже не предусматривались.

Здание построено в стиле советского монументального классицизма («сталинская архитектура») позднего периода. Стиль характеризуется использованием симметрий, выраженной статичностью

объема здания; использованием в отделке лепных декоров и карнизов.

Здание не является частью ансамбля. Квартал, в котором оно расположено, застроен разнохарактерными по архитектурной стилистике и времени постройки зданиями.

007-02-2018-ОФ

Колерный паспорт объекта капитального строительства  
по ул. Куйбышева, №157,  
Свердловского района г.Перми.

| Изм.       | № уч. | Лист   | № док. | Подпись | Дата  | Многоквартирный жилой дом   | стадия           | лист | листов |
|------------|-------|--------|--------|---------|-------|---|------------------|------|--------|
| Разраб.    |       | Оборин |        |         | 08.18 |   |                  |      |        |
| Н.контроль |       | Ананян |        |         | 08.18 | Общие данные, Ведомость отделки фасадов. Пояснительная записка (начало) | ООО ЭК "ЭТА ТОК" |      |        |

Пояснительная записка (окончание)

Современное состояние:

Дом кирпичный, стены оштукатурены и окрашены. В настоящее время фасады окрашены в темно-зеленый цвет. С учетом выполненных зондажей красочных слоев поверхность стен здания изначально окрашивалась в горчичный, оранжево-желтый цвет.

На главном фасаде цвет стен первого этажа разнородный. Есть участки, где выкрашены в бирюзовый цвет и облицованные керамогранитом зеленого цвета.

Крыша - скатная со слуховыми окнами из оцинкованной стали. Водостоки и элементы кровли выполнены из оцинкованной стали.

Цоколь оштукатурен и окрашен. Плоскость цоколя выступает от основной поверхности стен. В настоящее время цвет цоколя черный. Имеются следы темно-серой окраски.

На фасадах присутствуют лепные элементы советской символики. Архитектурный декор и карнизы - белые.

Деревянные оконные и балконные блоки, исторически окрашенные в темный красно-коричневый цвет, практически полностью заменены на белые металлопластиковые стеклопакеты, местами без сохранения исторического рисунка переплетов. Исторические входные деревянные филенчатые двери, окрашенные в коричневый цвет, не сохранились, заменены на металлические глухие, выкрашенные в серый цвет.

Современная отделка ограждения балконов разнородна: деревянная (вагонка) с окраской коричневого цвета, металлические окрашенные листы. Сохранившаяся историческая - металлические сварные, окрашенные в темный красно-коричневый цвет. Частично балконы остеклены, рисунок остекления разнородный.

На фасадах пробиты дополнительные входы на первый этаж.

Отделка фасадов в неудовлетворительном состоянии и нуждаются в капитальном ремонте. Края балконных плит местами разрушены. Архитектурный декор местами разрушен. Повсеместно красочный слой выцвел, местами сильно истерт или облуплен, местами обрушен штукатурный слой. В местах протечек воды под отливами, под балконными плитами, у цоколя следы отсыревания, ржавчины и биопоражения. Вентиляционные каналы на кровле облицованы металлическими листами. Металлические элементы на кровле местами погнуты и со следами коррозии.

В эстетическом отношении фасад требует преобразования с целью возвращения ему архитектурного единства путем согласованного устройства, оборудования и рекламного оформления исторических и новых входов; упорядочивания мест размещения систем инженерного обеспечения здания; общего цветового решения; определения мест размещения рекламных конструкций и объектов городской информации.

Проектные решения:

Основные проектные решения: восстановление архитектурного декора; восстановление исторического цвета окраски стен, руста и цоколя; восстановление исторического вида балконов и лоджий (без остекления и решеток); восстановление металлического ограждения балконов с историческим рисунком; восстановление исторического рисунка оконных и дверных переплетов с заменой исторического цвета окраски на белый; преобразование дополнительных входных групп - оформление в общей архитектурной стилистике здания; определение места размещения объектов городской информации на главном и боковых фасадах и дополнительного оборудования - на дворе.

Технология работ:

Антикоррозионные работы следует выполнять в соответствии с требованиями СНиП 3.04.03-85 «Защита строительных конструкций и сооружений от коррозии».

Работы по отделке фасада необходимо выполнять в соответствии с требованиями СНиП 3.04.01.87 «Изоляционные и отделочные покрытия», ТР 79-98 «Технические рекомендации по подготовке поверхностей наружных ограждающих конструкций жилых и общественных зданий под отделку при их реконструкции и ремонте», ТР 85-89 «Технические рекомендации по входному контролю качества материалов, применяемых для отделки фасадов».

**ИНСТРУКЦИЯ**

о порядке производства работ, связанных с окраской фасадов и всех наружных частей зданий, сооружений, строений, расположенных на территории города Перми

1. Окраска фасадов и всех наружных частей зданий, сооружений, строений, ограждений, заборов, павильонов, киосков, ларьков и прочих объектов, расположенных на территории города Перми, может производиться лишь на основании колерного паспорта фасадов на ремонт и окраску, согласованного ДГА г.Перми.
2. До начала процесса окраски здания или какого-либо сооружения должны быть произведены работы по капитальному ремонту всех без исключения наружных частей его, подлежащих окраске.
3. До начала ремонта зданий, имеющих газосветовую рекламу, сообщить рекламораспространителю о предстоящих работах на фасаде здания с целью сохранения вывесок либо их демонтажу.
4. Полуразрушенные и разрушенные архитектурные художественно-скульптурные детали здания, карнизы, колонны, пилястры, капители, фризы, тяги, лепные украшения, барельефы, мозаика, художественная роспись подлежат обязательному восстановлению в своем первоначальном виде. Категорически запрещается производить окраску здания без предварительного восстановления указанных деталей.
5. Металлические поверхности отдельных частей здания, чугунные решетки, перила балконов и лестниц, кронштейны, дверные и оконные приборы, архитектурно-художественные детали перед окраской очищаются от грязи, ржавчины, старой краски и покрываются вновь лишь масляной краской.
6. В соответствии с выданными образцами цвета (колерами) на окраску здания организация, производящая ремонт здания, составляет пробные образцы цвета, которые наносятся на видное место стены.
7. Проверку и согласование пробного образца цвета (колера), а также готовности поверхности стены и отдельных наружных частей здания к окраске производит уполномоченный представитель ДГА г. Перми. Без указанной проверки и согласования производить окраску фасада категорически воспрещается.
8. Домоуправления, организации и учреждения, производящие окраску и связанный с нею ремонт здания, несут полную ответственность за точное выполнение настоящей инструкции и привлекаются к ответственности за нарушение ее.
9. Цветовая гамма рекламоносителей должна гармонировать с основным колористическим решением фасадов здания.
10. По всем вопросам, связанным с производством работ, необходимо обращаться в ДГА г.Перми (ул.Сибирская,15, каб.316, тел.212-76-98).

|            |       |        |        |               |       |   |          |      |        |
|------------|-------|--------|--------|---------------|-------|---|----------|------|--------|
|            |       |        |        |               |       | 007-02-2018-ОФ  |          |      |        |
|            |       |        |        |               |       | Колерный паспорт объекта капитального строительства по ул. Куйбышева, №157, Свердловского района г.Перми. |          |      |        |
| Изм.       | № уч. | Лист   | № док. | Подпись       | Дата  | Многоквартирный жилой дом   | страница | лист | листов |
| Разраб.    |       | Оборин |        | <i>Оборин</i> | 08.18 |   | П        | 2    | 12     |
|            |       |        |        |               |       | Пояснительная записка (окончание). Инструкция о порядке производства работ                                |          |      |        |
| Н.контроль |       | Ананян |        | <i>Ананян</i> | 08.18 | ООО ЭК "ЭТА ТОК"  |          |      |        |

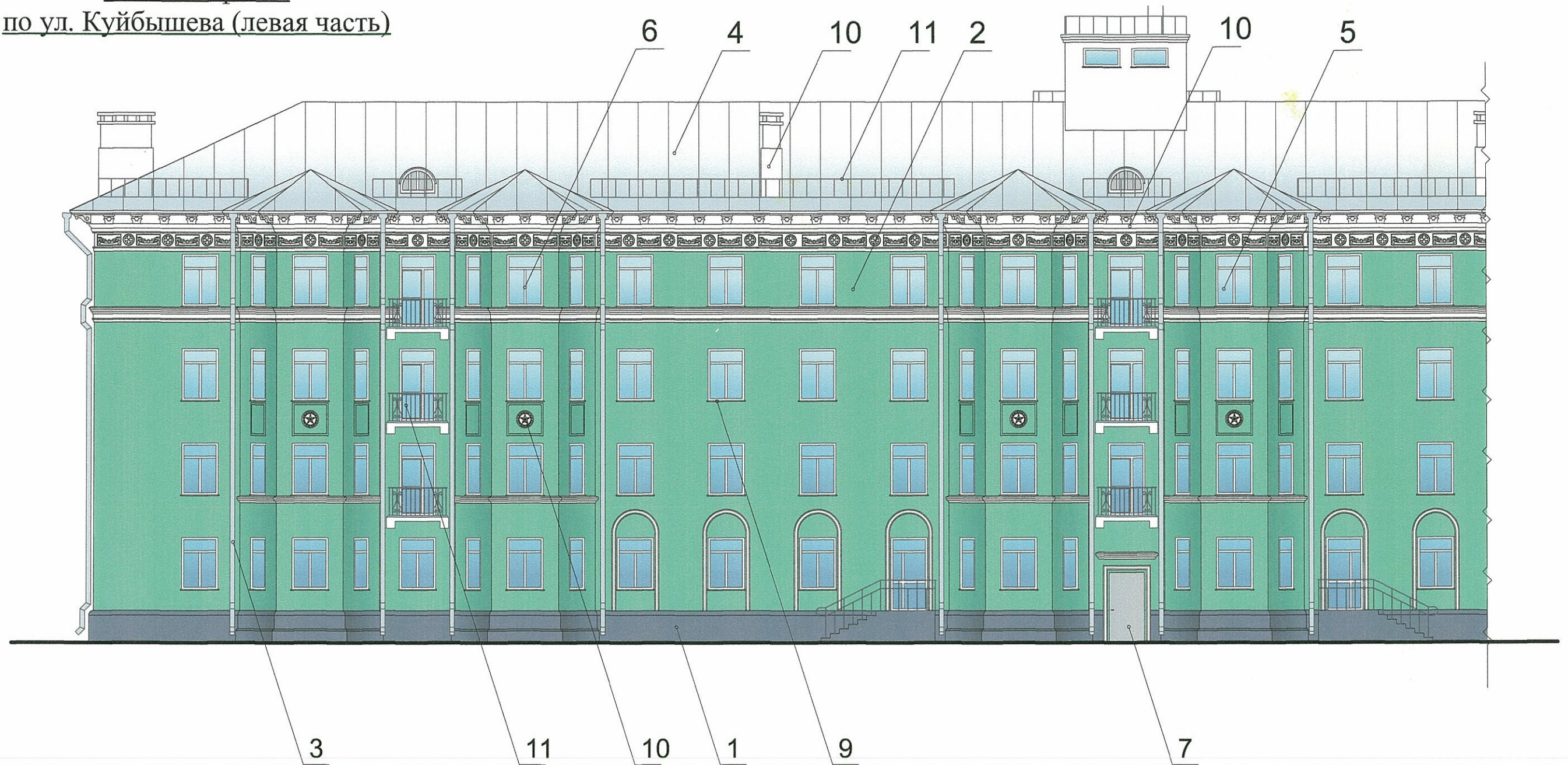


|            |       |      |        |                    |       |   |                  |      |        |
|------------|-------|------|--------|--------------------|-------|---|------------------|------|--------|
|            |       |      |        |                    |       | 007-02-2018-ОФ  |                  |      |        |
|            |       |      |        |                    |       | Коперный паспорт объекта капитального строительства по ул. Куйбышева, №157, Свердловского района г.Перми. |                  |      |        |
| Изм.       | № уч. | Лист | № док. | Подпись            | Дата  | Многоквартирный жилой дом   | стадия           | лист | листов |
| Разраб.    |       |      | Оборин | <i>[Signature]</i> | 08.18 |   | П                | 3    | 12     |
|            |       |      |        |                    |       | Существующее состояние фасадов (фотофиксация) (начало)  | ООО ЭК "ЭТА ТОК" |      |        |
| Н.контроль |       |      | Ананян | <i>[Signature]</i> | 08.18 |   |                  |      |        |



|            |       |      |        |                    |       |   |                  |      |        |
|------------|-------|------|--------|--------------------|-------|---|------------------|------|--------|
|            |       |      |        |                    |       | 007-02-2018-ОФ  |                  |      |        |
|            |       |      |        |                    |       | Коперный паспорт объекта капитального строительства<br>по ул. Куйбышева, №157,<br>Свердловского района г.Перми. |                  |      |        |
| Изм.       | № уч. | Лист | № док. | Подпись            | Дата  | Многоквартирный жилой дом   | стадия           | лист | листов |
| Разраб.    |       |      | Оборин | <i>[Signature]</i> | 08.18 |   | П                | 4    | 12     |
|            |       |      |        |                    |       | Существующее состояние фасадов<br>(фотофиксация) (окончание)  | ООО ЭК "ЭТА ТОК" |      |        |
| Н.контроль |       |      | Ананян | <i>[Signature]</i> | 08.18 |   |                  |      |        |

**Главный фасад  
по ул. Куйбышева (левая часть)**



**ПРИМЕЧАНИЕ:**

1. Данный лист смотреть с л.6
2. В случае, если наружные лестницы при дополнительно устроенных входах в общественные помещения здания выходят за границы предоставленного земельного участка и красные линии квартала, то устройство дополнительных или переустройство существующих входных групп требует получения разрешения в установленном порядке;
3. В случае устройства или переустройства (перепланировки, ремонта, реконструкции) помещений общественного назначения, их входных групп в обязательном порядке должны быть предусмотрены мероприятия по обеспечению доступности данных помещений для маломобильных групп населения, включая инвалидов, использующих кресла-коляски и собак-проводников (далее-МГН) в соответствии с требованиями СП 59.13330.2016 Свод правил. Доступность зданий и сооружений для маломобильных групп населения. Данный свод правил касается функционально-планировочных элементов зданий и сооружений, их участков или отдельных помещений, доступных для МГН (входные узлы, коммуникации, пути эвакуации, помещения и зоны обслуживания, а также их информационное и инженерное обустройство). В частности, лестницы при входах в общественные помещения должны дублироваться пандусами с уклоном не более 1:20 (5%) или иными средствами подъема (подъемные платформы, лифты и т.д.). Согласно вышеуказанному Своду правил наружные лестницы и пандусы должны иметь поручни с учетом технических требований к опорным стационарным устройствам по ГОСТ Р 51261; размеры входной площадки при открывании дверей наружу должны быть не менее 1,4 x 2,0 или 1,5 x 1,85; размеры входной площадки с пандусом не менее 2,2 x 2,2 м.

СОГЛАСОВАНО  
1<sup>й</sup> заместитель начальника ДГА  
г. Перми - главный архитектор  
Д.Ю. Лапшин  
13 12 2018

|            |       |      |        |         |      |   |  |      |        |
|------------|-------|------|--------|---------|------|---|--|------|--------|
|            |       |      |        |         |      | 007-02-2018-ОФ  |  |      |        |
|            |       |      |        |         |      | Колерный паспорт объекта капитального строительства<br>по ул. Куйбышева, №157,<br>Свердловского района г.Перми. |  |      |        |
| Изм.       | № уч. | Лист | № док. | Подпись | Дата | Многоквартирный жилой дом   | стадия                                       | лист | листов |
|            |       |      |        |         |      |   | П  | 5    | 12     |
| Разраб.    |       |      |        |         |      | Оборин  |  |      |        |
| Н.контроль |       |      |        |         |      | Ананян  | Главный фасад по ул. Куйбышева (левая часть) |      |        |
|            |       |      |        |         |      | ООО ЭК "ЭТА ТОК"  |  |      |        |

**Главный фасад  
по ул. Куйбышева (правая часть)**



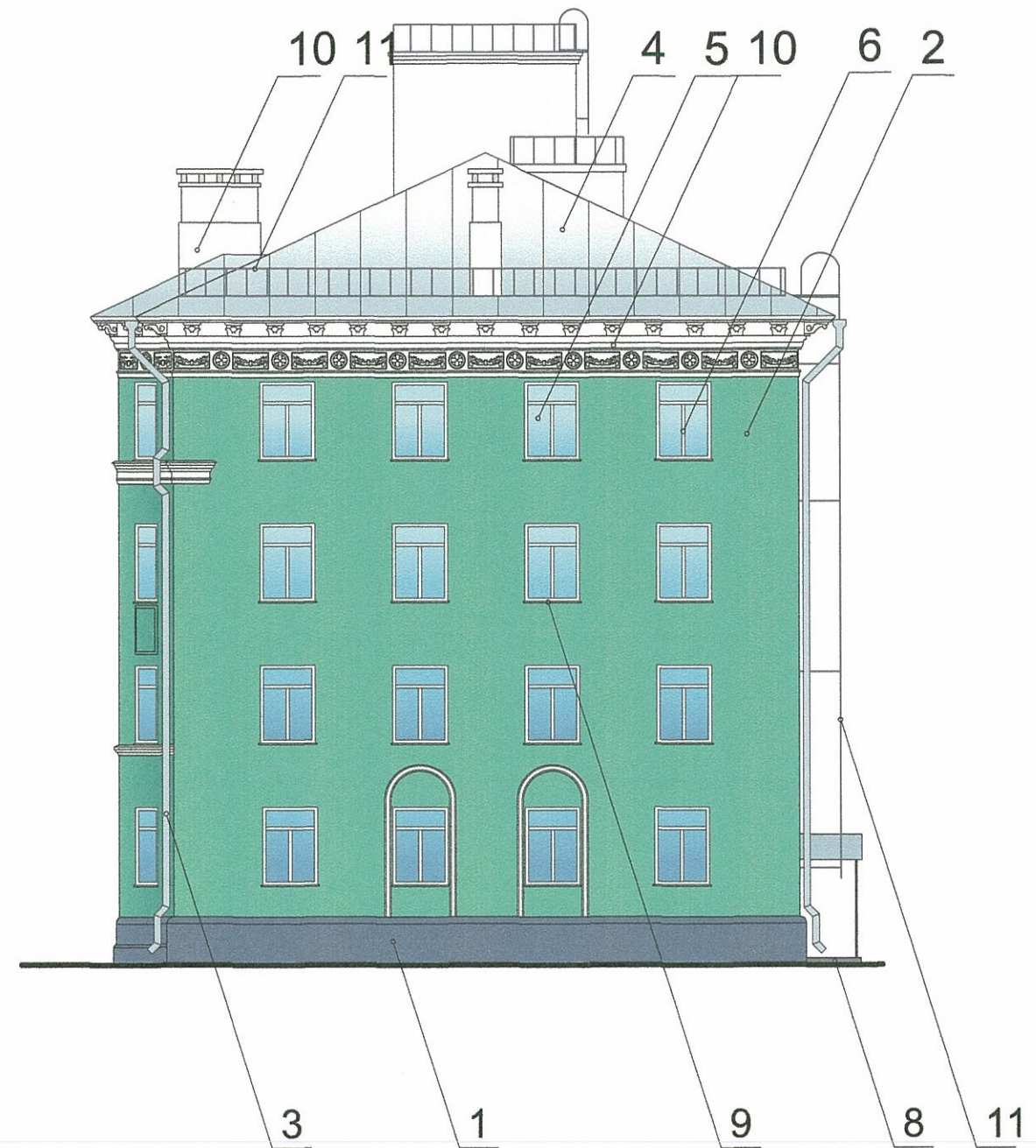
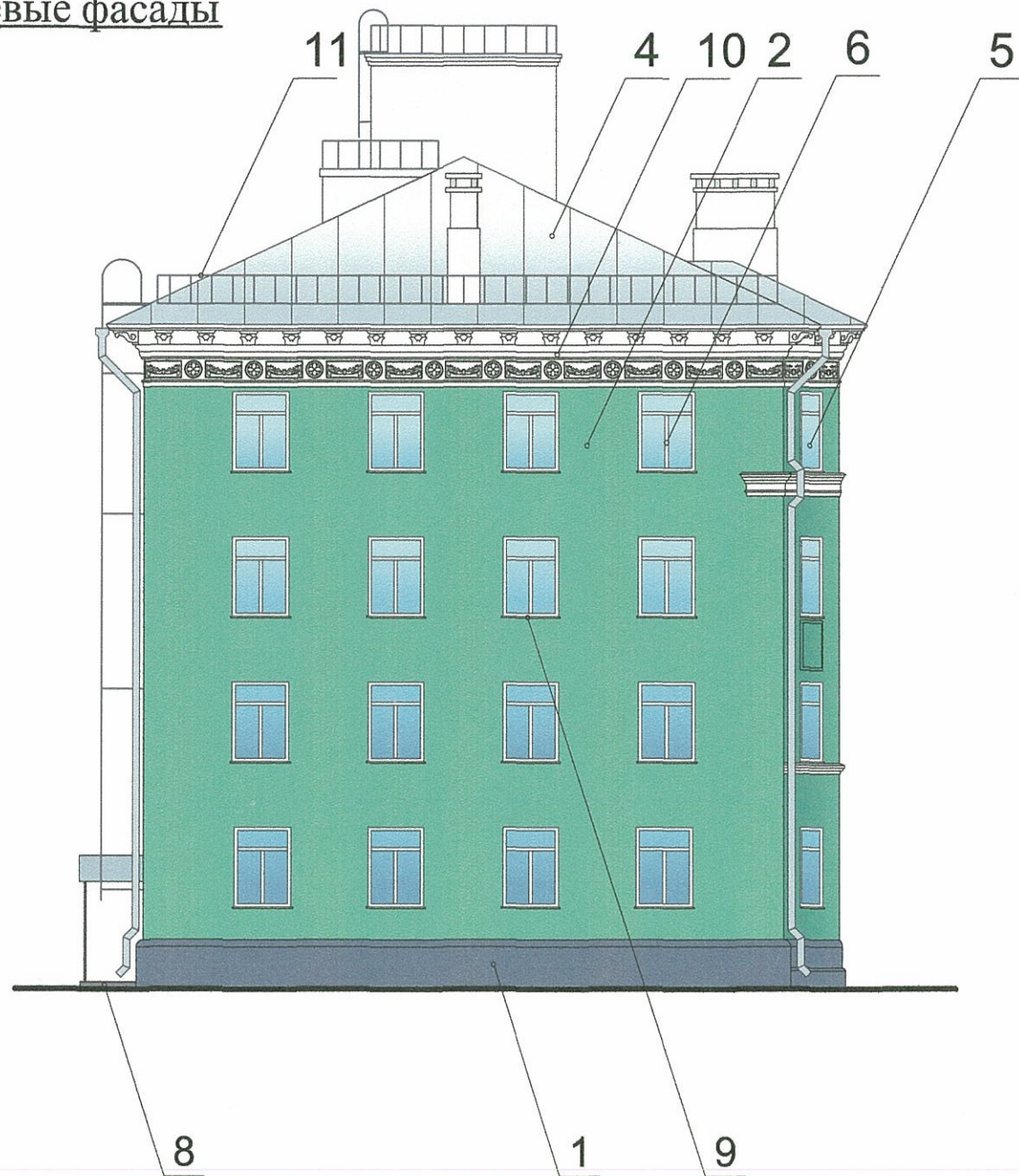
**ПРИМЕЧАНИЕ:**

1. Данный лист смотреть с л.5
2. В случае, если наружные лестницы при дополнительно устроенных входах в общественные помещения здания выходят за границы предоставленного земельного участка и красные линии квартала, то устройство дополнительных или переустройство существующих входных групп требует получения разрешения в установленном порядке;
3. В случае устройства или переустройства (перепланировки, ремонта, реконструкции) помещений общественного назначения, их входных групп в обязательном порядке должны быть предусмотрены мероприятия по обеспечению доступности данных помещений для маломобильных групп населения, включая инвалидов, использующих кресла-коляски и собак-проводников (далее-МГН) в соответствии с требованиями СП 59.13330.2016 Свод правил. Доступность зданий и сооружений для маломобильных групп населения. Данный свод правил касается функционально-планировочных элементов зданий и сооружений, их участков или отдельных помещений, доступных для МГН (входные узлы, коммуникации, пути эвакуации, помещения и зоны обслуживания, а также их информационное и инженерное обустройство). В частности, лестницы при входах в общественные помещения должны дублироваться пандусами с уклоном не более 1:20 (5%) или иными средствами подъема (подъемные платформы, лифты и т.д.). Согласно вышеуказанному Своду правил наружные лестницы и пандусы должны иметь поручни с учетом технических требований к опорным стационарным устройствам по ГОСТ Р 51261; размеры входной площадки при открывании дверей наружу должны быть не менее 1,4 x 2,0 или 1,5 x 1,85; размеры входной площадки с пандусом не менее 2,2 x 2,2 м.

СОГЛАСОВАНО  
1<sup>й</sup> заместитель начальника ДГА  
г. Перми - главный архитектор  
Д.Ю. Палишин  
"13" 12 2018

|            |       |        |        |               |       |   |      |                  |
|------------|-------|--------|--------|---------------|-------|---|------|------------------|
|            |       |        |        |               |       | 007-02-2018-ОФ  |      |                  |
|            |       |        |        |               |       | Колерный паспорт объекта капитального строительства<br>по ул. Куйбышева, №157,<br>Свердловского района г.Перми. |      |                  |
| Изм.       | № уч. | Лист   | № док. | Подпись       | Дата  | Многоквартирный жилой дом   |      |                  |
| Разраб.    |       | Оборин |        | <i>Оборин</i> | 08.18 |   |      |                  |
|            |       |        |        |               |       | стадия  | лист | листов           |
|            |       |        |        |               |       | П   | 6    | 12               |
|            |       |        |        |               |       | Главный фасад по ул. Куйбышева (правая часть)   |      | ООО ЭК "ЭТА ТОК" |
| Н.контроль |       | Ананян |        | <i>Ананян</i> | 08.18 |   |      |                  |

Торцевые фасады



**ПРИМЕЧАНИЕ:**

В соответствии с Градостроительным кодексом Российской Федерации и Постановлением администрации города Перми от 22.02.2017 № 130 «Об утверждении Порядка и критериев согласования колерного паспорта, требований к содержанию колерного паспорта, формы колерного паспорта» согласованные департаментом градостроительства и архитектуры администрации города Перми проекты колерных паспортов либо проекты изменений в колерные паспорта не являются разрешительной документацией на строительство, реконструкцию объекта капитального строительства; не являются правовым основанием на устройство пристроек, навесов, козырьков.

Настоящим проектом:

- сохраняются ранее установленные типы отделки и цветовое решение фасадов,
- предлагаются решения и отделочные материалы для оформления входных групп организаций, размещенных на 1-м этаже в здании,
- уточняются виды и места размещения объектов городской информации по всему фасаду для прочих организаций, размещенных на 1-м этаже в здании.

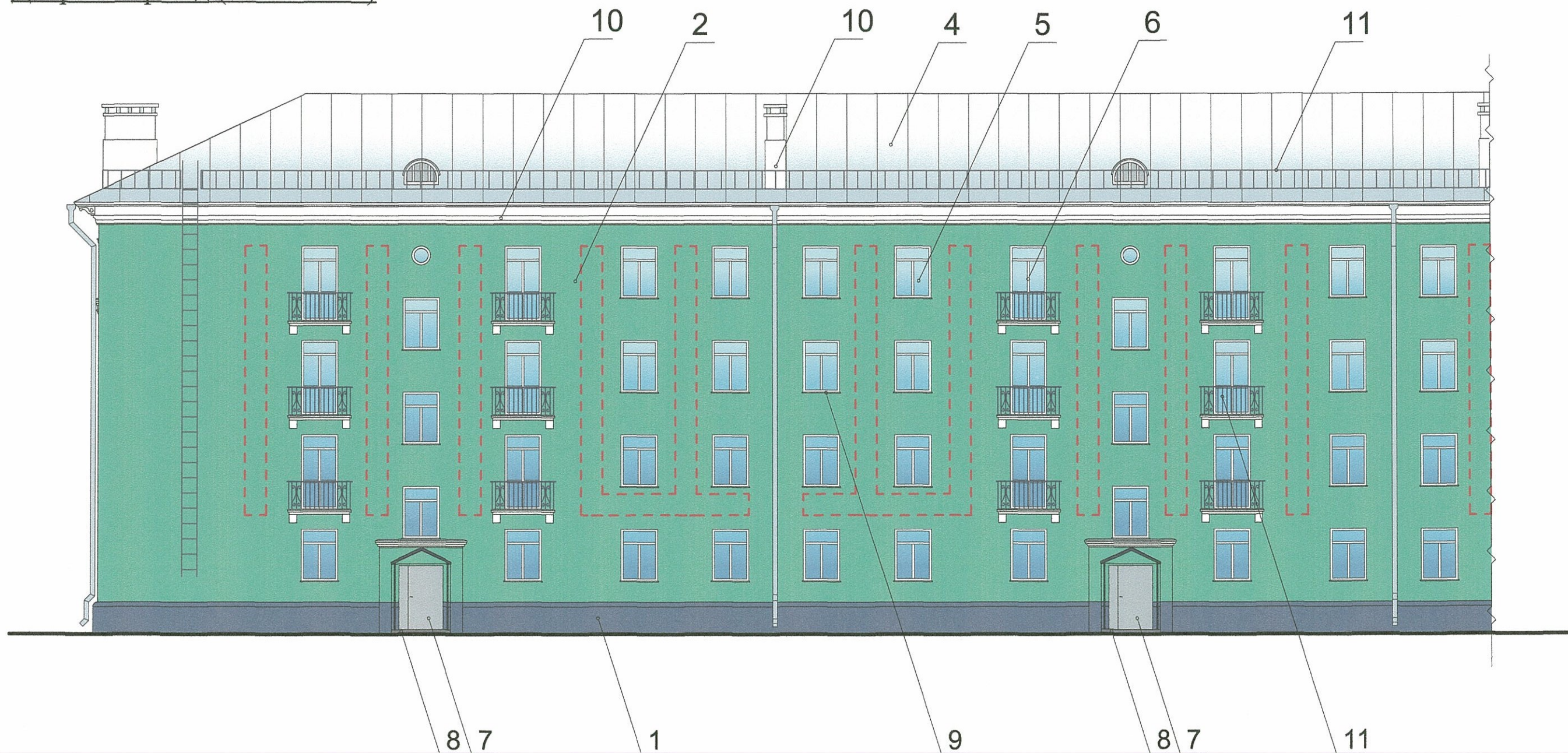
Настоящий проект разработан в соответствии с требованиями Постановления администрации г.Перми от 22.02.2017 № 130 «Об утверждении порядка и критериев согласования колерного паспорта, требования к содержанию колерного паспорта».

СОГЛАСОВАНО  
1<sup>й</sup> заместитель начальника ДГА  
г. Перми - главный архитектор  
Д.Ю. Рапшин  
"13" 12 2018 г.

|            |       |        |        |                    |       |   |                  |      |        |
|------------|-------|--------|--------|--------------------|-------|---|------------------|------|--------|
|            |       |        |        |                    |       | 007-02-2018-ОФ  |                  |      |        |
|            |       |        |        |                    |       | Колерный паспорт объекта капитального строительства<br>по ул. Куйбышева, №157,<br>Свердловского района г.Перми. |                  |      |        |
| Изм.       | № уч. | Лист   | № док. | Подпись            | Дата  | Многоквартирный жилой дом   | стадия           | лист | листов |
| Разраб.    |       | Оборин |        | <i>[Signature]</i> | 08.18 |   | П                | 7    | 12     |
|            |       |        |        |                    |       | Торцевые фасады   | ООО ЭК "ЭТА ТОК" |      |        |
| Н.контроль |       | Ананян |        | <i>[Signature]</i> | 08.18 |   |                  |      |        |



# Дворовой фасад (левая часть)

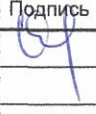



## ПРИМЕЧАНИЕ:

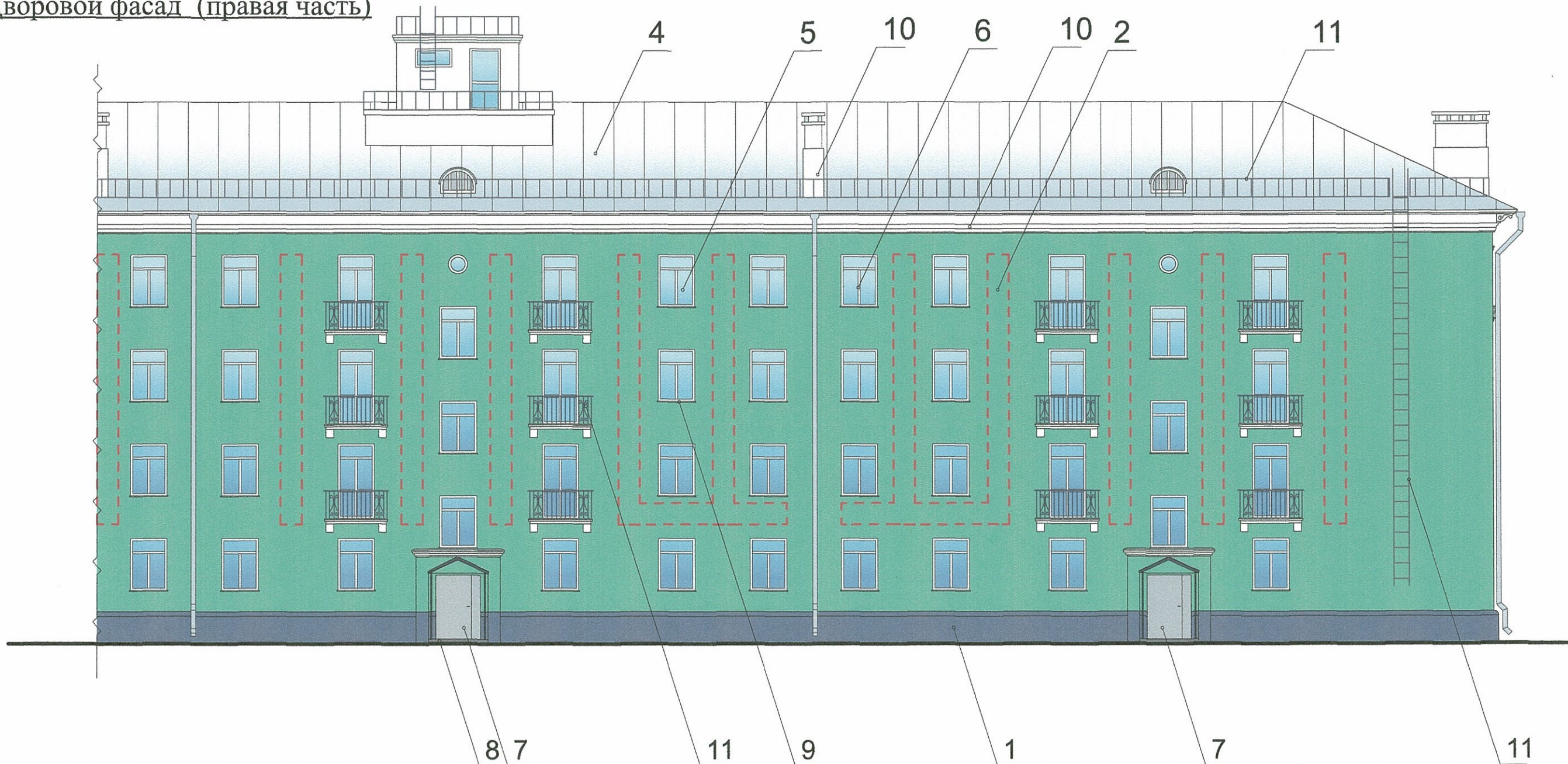
1. Данный лист смотреть с л.9
2. К дополнительному оборудованию относятся: наружные блоки систем вентиляции и кондиционирования, вентиляционные и водосточные трубы; антенны; видеокамеры наружного наблюдения; почтовые ящики; кабельные линии, пристенные электрощиты; флаштоки и так далее;
3. Размещение дополнительного оборудования, дополнительных элементов и устройств на фасадах объектов капитального строительства допускается при соблюдении следующих условий:
  - соответствие размещения дополнительного оборудования архитектурному решению фасадов, предусмотренному проектной документацией, в соответствии с которой осуществлено строительство (реконструкция) Объекта, с привязкой к единой (вертикальной, горизонтальной) системе осей фасадов;
  - единая горизонтальная ось - условная прямая линия. Определяется как половина расстояния между верхним и нижним архитектурным элементом (окна, наличники, карниз, фриз и другие), выделяющимся (западающим, выступающим) из плоскости стены;
  - единая вертикальная ось - условная прямая линия. Определяется как половина расстояния между границами одного архитектурного элемента (окна, двери, колонны) либо между двумя архитектурными элементами (окна, двери, колонны);
  - комплексное решение размещения оборудования
  - единое архитектурное и цветовое решение (в том числе размер, форма, материал); -размещение дополнительного оборудования на архитектурных деталях, элементах декора, поверхностях с ценной архитектурной отделкой, а также крепление, ведущее к повреждению архитектурных поверхностей, не допускаются;
4. Размещение флагодержателей на фасадах должно соответствовать требованиям п.1.9.7 Постановления администрации г.Перми от 22.02.2017 № 130;

 - место допустимого размещения дополнительного оборудования

СОГЛАСОВАНО  
1<sup>й</sup> заместитель начальника ДГА  
г. Перми - главный архитектор  
В.О. Папшин  
13 12 2018

|            |       |        |        |   |       |   |                  |      |        |
|------------|-------|--------|--------|---|-------|---|------------------|------|--------|
|            |       |        |        |   |       | 007-02-2018-ОФ  |                  |      |        |
|            |       |        |        |   |       | Колерный паспорт объекта капитального строительства по ул. Куйбышева, №157, Свердловского района г.Перми. |                  |      |        |
| Изм.       | № уч. | Лист   | № док. | Подпись   | Дата  | Многоквартирный жилой дом   | стадия           | лист | листов |
| Разраб.    |       | Оборин |        |  | 08.18 |   | П                | 8    | 12     |
|            |       |        |        |   |       | Дворовой фасад  | ООО ЭК "ЭТА ТОК" |      |        |
| Н.контроль |       | Ананян |        |  | 08.18 |   |                  |      |        |

Дворовой фасад (правая часть)



**ПРИМЕЧАНИЕ:**

1. Данный лист смотреть с л.8
2. К дополнительному оборудованию относятся: наружные блоки систем вентиляции и кондиционирования, вентиляционные и водосточные трубы; антенны; видеокамеры наружного наблюдения; почтовые ящики; кабельные линии, пристенные электрощиты; флажтоки и так далее;
3. Размещение дополнительного оборудования, дополнительных элементов и устройств на фасадах объектов капитального строительства допускается при соблюдении следующих условий:
  - соответствие размещения дополнительного оборудования архитектурному решению фасадов, предусмотренному проектной документацией, в соответствии с которой осуществлено строительство (реконструкция) Объекта, с привязкой к единой (вертикальной, горизонтальной) системе осей фасадов;
  - единая горизонтальная ось - условная прямая линия. Определяется как половина расстояния между верхним и нижним архитектурным элементом (окна, наличники, карниз, фриз и другие), выделяющимся (западающим, выступающим) из плоскости стены;
  - единая вертикальная ось - условная прямая линия. Определяется как половина расстояния между границами одного архитектурного элемента (окна, двери, колонны) либо между двумя архитектурными элементами (окна, двери, колонны);
  - комплексное решение размещения оборудования
  - единое архитектурное и цветовое решение (в том числе размер, форма, материал); -размещение дополнительного оборудования на архитектурных деталях, элементах декора, поверхностях с ценной архитектурной отделкой, а также крепление, ведущее к повреждению архитектурных поверхностей, не допускаются;
4. Размещение флагодержателей на фасадах должно соответствовать требованиям п.1.9.7 Постановления администрации г.Перми от 22.02.2017 № 130;

  - место допустимого размещения дополнительного оборудования

СОГЛАСОВАНО  
1<sup>й</sup> заместитель начальника ДГА  
г. Перми - главный архитектор  
Д.Ю. Давыдов  
13 / 12 2018

|            |       |        |        |               |       |   |                  |      |        |
|------------|-------|--------|--------|---------------|-------|---|------------------|------|--------|
|            |       |        |        |               |       | 007-02-2018-ОФ  |                  |      |        |
|            |       |        |        |               |       | Колерный паспорт объекта капитального строительства<br>по ул. Куйбышева, №157,<br>Свердловского района г.Перми. |                  |      |        |
| Изм.       | № уч. | Лист   | № док. | Подпись       | Дата  | Многоквартирный жилой дом   | стадия           | лист | листов |
|            |       |        |        |               |       |   | П                | 9    | 12     |
|            |       |        |        |               |       | Дворовой фасад  | ООО ЭК "ЭТА ТОК" |      |        |
| Н.контроль |       | Ананян |        | <i>Ананян</i> | 08.18 |   |                  |      |        |


**Главный фасад  
по ул. Куйбышева (левая часть)**



1  
Управление архитектуры и городского дизайна  
ДГА администрации г.Перми  
**СООТВЕТСТВУЕТ АРХИТЕКТУРНОМУ  
ОБЛИКУ ГОРОДА ПЕРМИ**  
«13» 12 2018  
*Брицало С.В.* Подпись *Брицало*

**ПРИМЕЧАНИЕ:**

1. Данный лист смотреть с л.11;
2. Единая горизонтальная ось - это условная прямая линия, относительно которой располагаются информационные конструкции. Месторасположение оси на фасаде определяется как половина расстояния между верхним и нижним архитектурным элементом (окна, наличники, карниз, фриз и др.), выделяющимся (западающим, выступающим) из плоскости стены;
3. Размещение вывесок и рекламных конструкций должно осуществляться в границах места допустимого размещения объектов, установленных данным колерным паспортом;
4. Размещение вывесок по отношению к друг к другу, их конфигурация и наполненность информацией должны с соответствовать Стандартным требованиям к вывескам, их размещению и эксплуатации, установленным и утвержденным Постановлением администрации города Перми от 25.10.2016 № 958;
5. В случае, если планируемые к размещению вывески не соответствуют стандартам, установленным Постановлением, администрации города Перми от 25.10.2016 № 958, потребуется внесение изменений в настоящий колерный паспорт;
6. Размещение рекламных конструкций производится на основании отдельного разрешения в соответствии с требованиями Решения Пермской городской Думы от 27.01.2009 № 11 «Об утверждении Положения о порядке установки и эксплуатации рекламных конструкций на территории города Перми»;
7. Габариты одиночных табличек (400x600 или 500x720мм), их уровень установки должен быть одинаковым у каждой входной группы;
8. Вид вывесок в ночное время (проект подсветки) разрабатывается отдельно;
9. Узлы крепления конструкций к фасаду разрабатываются отдельным рабочим проектом.
10. Размещение вывесок, перекрывающих оконные проемы, а также расположенных на балконах зданий и сооружений должно быть согласовано с собственниками помещений, к которым относится балкон и данный оконный проем.

--- ось размещения объектов городской информации, вывесок  
 - место допустимого размещения рекламных конструкций

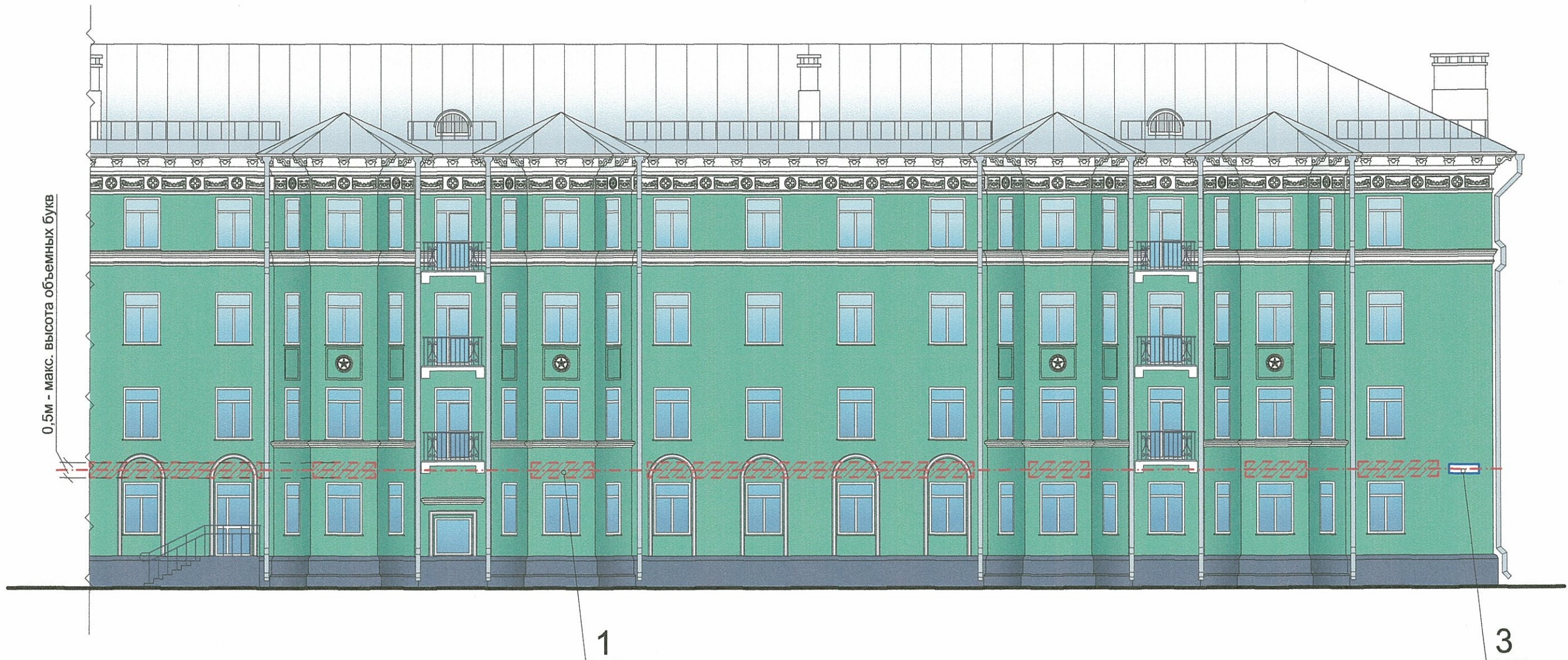
2 2 2

**Ведомость размещения рекламоносителей и городской информации**

| Поз. | Название, тип рекламы  | Эталон цвета    | Наличие подсветки                          |
|------|--|-----------------|--|
| 1    | Объемные буквы и/или логотипы на металлических направляющих в цвет фасада. Оргстекло, металл, пластик                    | Фирменные цвета | Внутренняя или контурная подсветка         |
| 2    | Вывеска-табличка (режимник) модульных габаритов. Оргстекло, металл, пластик, аппликация, полноцветная печать, фрезеровка | Фирменные цвета | Согласно проектному решению автора объекта |
| 3    | Знак адресации. Оргстекло, металл, пластик   | Синий, белый    |  |

|            |       |        |        |               |       |   |                  |      |        |
|------------|-------|--------|--------|---------------|-------|---|------------------|------|--------|
|            |       |        |        |               |       | 007-02-2018-ОФ  |                  |      |        |
|            |       |        |        |               |       | Колерный паспорт объекта капитального строительства по ул. Куйбышева, №157, Свердловского района г.Перми. |                  |      |        |
| Изм.       | № уч. | Лист   | № док. | Подпись       | Дата  | Многоквартирный жилой дом   | стадия           | лист | листов |
|            |       |        |        |               |       |   | П                | 10   | 12     |
| Разраб.    |       | Оборин |        | <i>Оборин</i> | 08.18 | Размещение объектов городской информации  | ООО ЭК "ЭТА ТОК" |      |        |
| Н.контроль |       | Ананян |        | <i>Ананян</i> | 08.18 |   |                  |      |        |

# Главный фасад по ул. Куйбышева (правая часть)



Схемы компоновки объемных букв и/или логотипов, знаков относительно оси размещения объектов городской информации

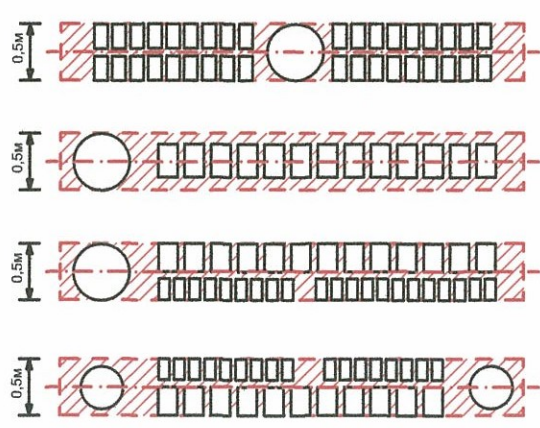
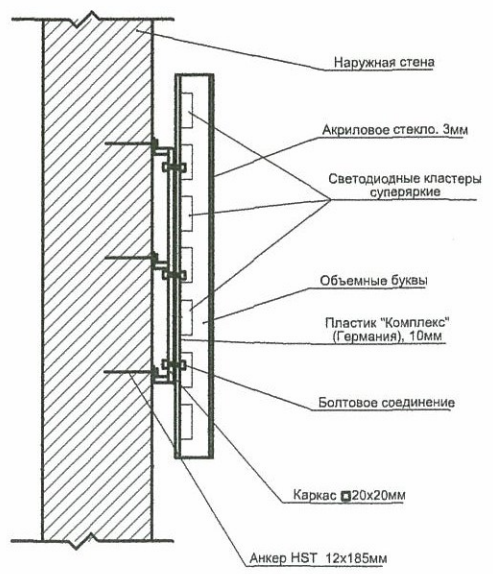


Схема крепления конструкций к фасаду



Управление архитектуры и городского дизайна  
ДГА администрации г.Перми  
**СООТВЕТСТВУЕТ АРХИТЕКТУРНОМУ  
ОБЛИКУ ГОРОДА ПЕРМИ**  
«13» 12 2018  
Дресалин С.В. Подпись *Дресалин*

----- ось размещения объектов городской информации, вывесок  
▨ место допустимого размещения рекламных конструкций

1. Данный лист смотреть с л.10

|            |       |        |        |               |       |   |                  |      |        |
|------------|-------|--------|--------|---------------|-------|---|------------------|------|--------|
|            |       |        |        |               |       | 007-02-2018-ОФ  |                  |      |        |
|            |       |        |        |               |       | Коперный паспорт объекта капитального строительства<br>по ул. Куйбышева, №157,<br>Свердловского района г.Перми. |                  |      |        |
| Изм.       | № уч. | Лист   | № док. | Подпись       | Дата  | Многоквартирный жилой дом   | стадия           | лист | листов |
| Разраб.    |       | Оборин |        | <i>Оборин</i> | 08.18 |   | П                | 11   | 12     |
|            |       |        |        |               |       | Размещение объектов городской информации  | ООО ЭК "ЭТА ТОК" |      |        |
| Н.контроль |       | Ананян |        | <i>Ананян</i> | 08.18 |   |                  |      |        |

|  |                           |    |    |    |    |    |                      |
|--|---------------------------|----|----|----|----|----|----------------------|
| Позиция<br>согласно<br>ведомости<br>отделки<br>фасадов | Координаты<br>цвета в RAL |    |    |    |    |    | RAL DESIGN 000 25 00 |
|  | C:                        | 67 | M: | 55 | Y: | 51 |                      |
| 1  | K:                        | 53 | R: | 65 | G: | 67 | RAL DESIGN 000 50 00 |
|  | B:                        | 69 |    |    |    |    |                      |

|  |                           |     |    |     |    |     |                      |
|--|---------------------------|-----|----|-----|----|-----|----------------------|
| Позиция<br>согласно<br>ведомости<br>отделки<br>фасадов | Координаты<br>цвета в RAL |     |    |     |    |     | RAL DESIGN 000 50 00 |
|  | C:                        | 0   | M: | 29  | Y: | 47  |                      |
| 7  | K:                        | 29  | R: | 163 | G: | 163 | RAL DESIGN 000 50 00 |
|  | B:                        | 163 |    |     |    |     |                      |

|  |                           |     |    |    |    |     |                      |
|--|---------------------------|-----|----|----|----|-----|----------------------|
| Позиция<br>согласно<br>ведомости<br>отделки<br>фасадов | Координаты<br>цвета в RAL |     |    |    |    |     | RAL DESIGN 150 50 20 |
|  | C:                        | 63  | M: | 24 | Y: | 57  |                      |
| 2  | K:                        | 24  | R: | 88 | G: | 130 | RAL DESIGN 150 50 20 |
|  | B:                        | 105 |    |    |    |     |                      |

|  |                           |     |    |     |    |     |                      |
|--|---------------------------|-----|----|-----|----|-----|----------------------|
| Позиция<br>согласно<br>ведомости<br>отделки<br>фасадов | Координаты<br>цвета в RAL |     |    |     |    |     | RAL DESIGN 150 50 20 |
|  | C:                        | 0   | M: | 29  | Y: | 47  |                      |
| 8  | K:                        | 29  | R: | 163 | G: | 163 | RAL DESIGN 150 50 20 |
|  | B:                        | 163 |    |     |    |     |                      |

Керамогранит ESTIMA ST 011  
или аналогичный по цвету материал

1. Данный лист смотреть с л.1

2. Кординаты цветов приведены с сайта colorscheme.ru

СОГЛАСОВАНО  
1# заместитель начальника ДГА  
г. Перми - главный архитектор  
П.Ю. Даршин  
13.12.2018

|                |        |   |        |                           |       |        |
|----------------|--------|---|--------|---------------------------|-------|--------|
| 007-02-2018-ОФ |        | Колерный паспорт объекта капитального строительства<br>по ул. Куйбышева, №157,<br>Свердловского района г.Перми. |        | стадия                    | лист  | листов |
| Изм.           | № уч.  | Лист  | № док. | Подпись                   | Дата  |        |
| Разраб.        | Оборин |   |        |                           | 08.18 |        |
|                |        |   |        | Многоквартирный жилой дом |       | П      |
|                |        |   |        | Эталоны колеров           |       | 12     |
| Н.контроль     | Ананян |   |        |                           |       | 12     |
|                |        |   |        | 000 ЭК "ЭТА ТОК"          |       |        |