



ДЕПАРТАМЕНТ ГРАДОСТРОИТЕЛЬСТВА И АРХИТЕКТУРЫ  
АДМИНИСТРАЦИИ ГОРОДА ПЕРМИ

ИП Шмидт А. А.

*от 12.02.2018 № 0156300021417000026-0186760-01*

## КОЛЕРНЫЙ ПАСПОРТ

**АДРЕС ОБЪЕКТА:** г.Пермь, ул. Луначарского, дом № 33

**АДМИНИСТРАТИВНЫЙ РАЙОН:** Ленинский

шифр: 010-05-2018-ОФ

**ПЕРМЬ, 2018 г.**

Ведомость чертежей комплекта марки АР		
Лист	Наименование	Прим.
1	Общие данные, Ведомость отделки фасадов, инструкция о порядке производства работ	
2	Пояснительная записка	
3	Существующее состояние фасадов (Фотофиксация)	
4	Главный фасад со стороны ул. 25 октября	
5	Главный фасад со стороны ул. Луначарского	
6	Дворовой фасад, размещение дополнительного оборудования	
7	Дворовой фасад, размещение дополнительного оборудования	
8	Размещение объектов городской информации (главный фасад ул. М. Горького)	
9	Размещение объектов городской информации (дворовой фасад ул. 25 Октября)	
10	Эталоны колеров	

Ведомость отделки фасадов					
Поз.	Элемент фасада	Эталон цвета	Обознач.	Вид отделки	Прим.
1	Стены		RAL 1001	Покраска перхлорвиниловой краской	
2	Цоколь		RAL 8025	Покраска перхлорвиниловой краской	
3	Балконные плиты, карниз, пояски, декоративные элементы		RAL 9003	Покраска перхлорвиниловой краской	
4	Ограждения балконные		RAL 9003	Металлические оцинкованные листы с полимерн покрытием	
5	Оконные блоки		RAL 9003	Металлопластик (стеклопластик)	
6	Дверные блоки, козырьки, ограждение крылец		RAL 7036	Покраска атмосферостойкой эмалью по металлу	
7	Стены первого этвжа		RAL Design 070 60 20	Покраска перхлорвиниловой краской	
8	Отливы		RAL 7004	Металлические оцинкованные листы	
9	Ограждение кровли		RAL 7043	Покраска атмосферостойкой эмалью по металлу	
10	Вентиляционные трубы		RAL 9003	Покраска перхлорвиниловой краской	
11	Водосточные трубы		RAL 7004	Металлические оцинкованные листы	
12	Слуховые окна		RAL 9003	Покраска атмосферостойкой эмалью	
13	Портал			Аллюминиевая композитная панель Alcotek	
14	Выносной элемент портала		RAL 9003	Аллюминиевая композитная панель Alcotek	
15	Кровля		RAL 7004	Стальные листы	

## ИНСТРУКЦИЯ

о порядке производства работ, связанных с окраской фасадов и всех наружных частей зданий, сооружений, строений, расположенных на территории города Перми

- Окраска фасадов и всех наружных частей зданий, сооружений, строений, ограждений, заборов, павильонов, киосков, ларьков и прочих объектов, расположенных на территории города Перми, может производиться лишь на основании колерного паспорта фасадов на ремонт и окраску, согласованного ДГА г. Перми.
- До начала процесса окраски здания или какого-либо сооружения должны быть произведены работы по капитальному ремонту всех без исключения наружных частей его, подлежащих окраске.
- До начала ремонта зданий, имеющих газосветовую рекламу, сообщить рекламораспространителю о предстоящих работах на фасаде здания с целью сохранения вывесок либо их демонтажу.
- Полуразрушенные и разрушенные архитектурные художественно-скульптурные детали здания, карнизы, колонны, пилястры, капители, фризы, тяги, лепные украшения, барельефы, мозаика, художественная роспись подлежат обязательному восстановлению в своем первоначальном виде.
- Металлические поверхности отдельных частей здания, чугунные решетки, перила балконов и лестниц, кронштейны, дверные и оконные приборы, архитектурно-художественные детали перед окраской очищаются от грязи, ржавчины, старой краски и покрываются вновь лишь масляной краской.
- В соответствии с выданными образцами цвета (колерами) на окраску здания организация, производящая ремонт здания, составляет пробные образцы цвета, которые наносятся на видное место сцены.
- Проверку и согласование пробного образца цвета (колера), а также готовности поверхности стены и отдельных наружных частей здания к окраске производит уполномоченный представитель ДПиР г. Перми. Без указанной проверки и согласования производить окраску фасада категорически воспрещается.
- Домоуправления, организации и учреждения, производящие окраску и связанный с ней ремонт здания, несут полную ответственность за точное выполнение настоящей инструкции и привлекаются к ответственности за нарушение ее.
- Цветовая гамма рекламносителей должна гармонировать с основным колористическим решением фасадов здания.
- По все вопросам, связанным с производством работ, необходимо обращаться в ДГА г.Перми (ул Сибирская, 15, кабинет 316, тел.: (342) 212-76-98)

Ведомость ссылочных и прилагаемых документов		
ОБОЗНАЧЕНИЕ	НАИМЕНОВАНИЕ	ПРИМЕЧАНИЯ
№ СЭД-059-22-01-26-765	Колерный паспорт согласованный ДГА администрации г. Перми от 10.072018	
№ СЭД-059-22-01-26-608	Колерный паспорт согласованный ДГА администрации г. Перми от 25.05.2018	СОГЛАСОВАНО заместитель начальника ДГА г. Перми Д.Ю. Лапшин

						010-05-2018-ОФ		
						Колерный паспорт объекта капитального строительства по ул. Луначарского, дом № 33, Ленинского района г.Перми.		
Изм.	Кол.уч.	Лист	№док	Подпись	Дата	Стадия	Лист	Листов
Разраб.		Августов А.М		<i>А.М. Августов</i>		Многоквартирный жилой дом	П	1 / 10
Н.контр.						Общие данные		ИП Шмидт А.А.

## Пояснительная записка

### Краткая характеристика:

Четырехэтажный многоквартирный четырехподъездный жилой дом.  
Год ввода в эксплуатацию – 1934г.  
Серия и тип постройки здания – в паспорте не указано.  
В настоящее время домом управляет ООО «УК «ПМК».  
В плане дом прямоугольной конфигурации.  
Материалы несущих стен - каменные, кирпичные.  
Тип фасада – оштукатуренный,  
Кровля скатная, из оцинкованной стали.  
Здание расположено в жилом квартале улиц Екатерининская-Газеты Звезда-Луначарского-Сибирская.

Улица Екатерининская с 1920 стала ул. Троцкого, а с 1928 - ул. Большевистской. С декабря 2010 года она вновь - Екатерининская. Улица была так названа в память императрицы Екатерины II, по чьему повелению посёлок при медеплавильном Егошихинском заводе стал губернским городом Пермь. Дом по улице Екатерининская, 59 был построен в 1934 году, он находится в центральной части Перми, вокруг него – здания дореволюционной постройки, сохранившие уникальную архитектуру, свою неповторимую историю, шагнувшие в XXI век обновленными, отреставрированными. Дом №59 - обычный жилой дом – выглядит как бы чужаком среди особняков XIX века.

Цель разработки колерного паспорта здания - приведение цветового решения и оформления здания к единому архитектурному внешнему виду с применением современных конструкций и материалов

Определение возможных мест размещения объектов визуальной информации (вывесок, рекламных конструкций) а также дополнительного оборудования.

Размещение вывесок, перекрывающих оконные проемы, а также расположенных на балконах зданий и сооружений должно быть согласовано с собственниками помещений, к которым относится балкон и данный оконный проем.

Здание по адресу «улица Советской Армии, 30» построено в 1997 году.

Данное здание представляет собой многоквартирный жилой дом.

Здание не является частью ансамбля. Квартал, в котором оно расположено, застроен разнохарактерными по архитектурной стилистике и времени постройки зданиями.

### Современное состояние:

Дом кирпичный, стены оштукатурены и окрашены. С учетом выполненных зондажей красочных слоев поле стен здания изначально окрашивалось в горчичный, коричнево-желтый цвет, в настоящее время фасады светло оранжево-желтого цвета.

Цоколь оштукатурен и окрашен. В настоящее время цвет цоколя разнородный. Имеются следы окраски темно-коричневой краской. Архитектурный декор - белый.

Деревянные оконные и балконные блоки, исторически окрашенные тёмной красно-коричневой краской, практически полностью заменены на белые металлопластиковые стеклопакеты, без сохранения исторического рисунка переплётов. Исторические входные деревянные филёчатые двери, окрашенные в коричневый цвет, не сохранились, заменены на металлические глухие, выкрашенные в серый цвет.

Современная отделка ограждения балконов разнородна: деревянная (вагонка) с окраской коричневого цвета, сохранившаяся историческая - металлические сварные, окрашенные в темный красно-коричневый и белый цвет. Частично балконы остеклены, рисунок остекления разнородный.

Козырьки над входами в подъезды - разнотипные. Металлические элементы всех козырьков выкрашены в серый или коричневый цвет.

Здание изначально возводилось как жилой дом. Помещения общественного назначения на первом этаже не предусматривались.

На лицевом фасаде организованы и пробиты дополнительные входы в здание.

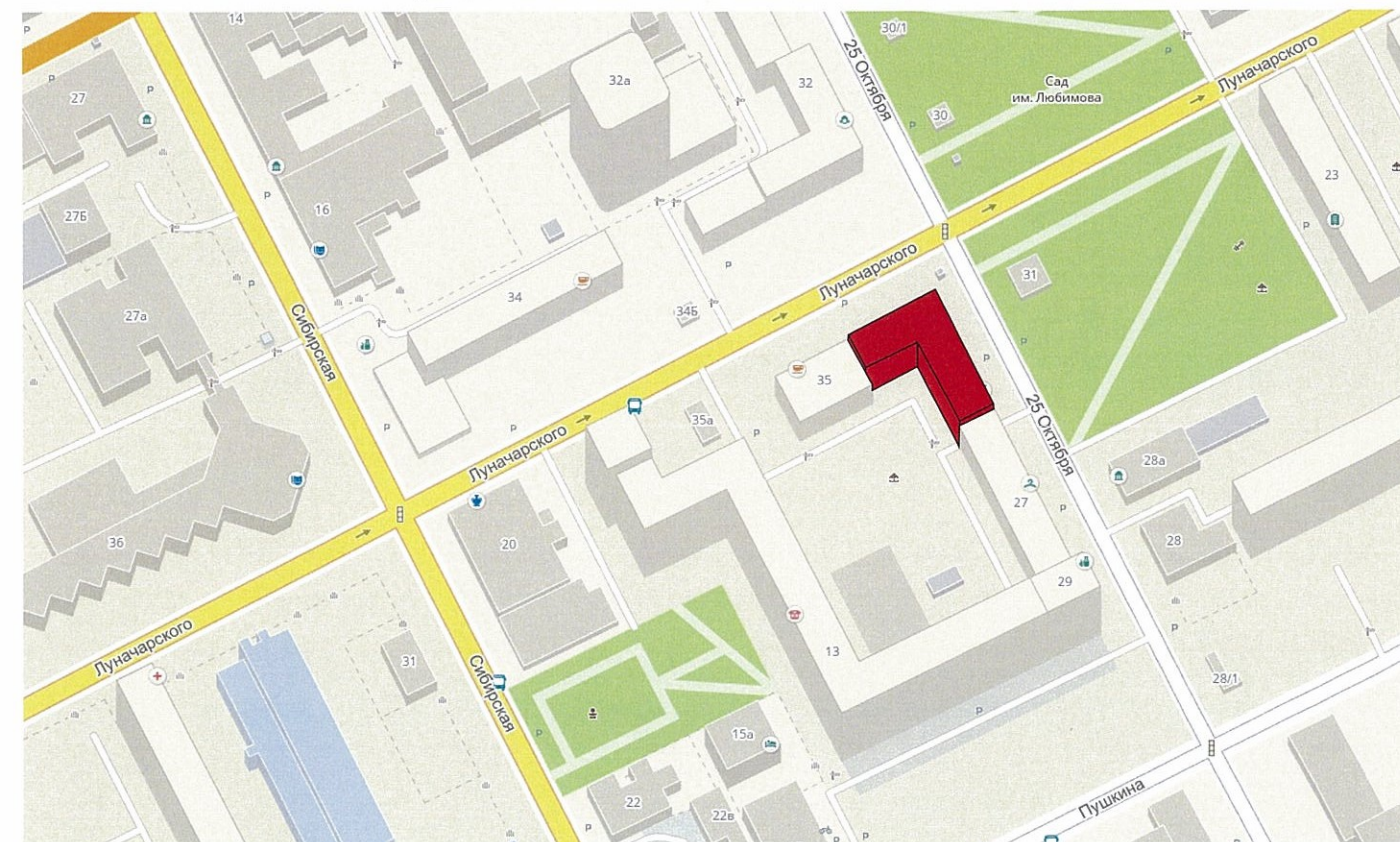
Отделка фасадов в неудовлетворительном состоянии. Края балконных плит местами

разрушены.

Архитектурный декор местами разрушен. Повсеместно красочный слой выцвел, местами сильно истерт или облуплен, местами обрушен штукатурный слой. В местах протечек воды под отливами, под балконными плитами, у цоколя следы отсыревания, ржавчины и биопоражений. Металлические элементы на кровле, ограждения балконов местами погнуты и со следами коррозии.

В эстетическом отношении, фасад требует преобразования с целью возвращения ему архитектурного единства путем согласованного устройства, оборудования и рекламного оформления исторических и новых входов; упорядочивания мест размещения систем инженерного обеспечения здания; общего цветового решения; определения мест размещения рекламных конструкций и объектов городской информации.

### Ситуационный план-схема с размещением объекта



В соответствии с Градостроительным кодексом Российской Федерации и Постановлением администрации города Перми от 22.02.2017 № 130 «Об утверждении Порядка и критериев согласования колерного паспорта, требований к содержанию колерного паспорта, формы колерного паспорта» согласованные департаментом градостроительства и архитектуры администрации города Перми проекты колерных паспортов либо проекты изменений в колерные паспорта не являются разрешительной документацией на строительство, реконструкцию объекта капитального строительства; не являются правовым основанием на устройство пристроек, навесов, козырьков.

						010-05-2018-ОФ			
						Колерный паспорт объекта капитального строительства по ул. Луначарского, дом № 33, Ленинского района г.Перми.			
Изм.	Кол.уч.	Лист	Недок	Подпись	Дата	Многоквартирный жилой дом	Стадия	Лист	Листов
	Разраб.	Августов А.М					П	2	10
Н.контр.						Общие данные	ИП Шмидт А.А.		

Существующее состояние дворового фасада (фотофиксация).



Существующее состояние дворового фасада (фотофиксация).



Существующее состояние главного фасада (фотофиксация).



Существующее состояние главного фасада (фотофиксация).



						010-05-2018-ОФ			
						Колерный паспорт объекта капитального строительства по ул. Луначарского, дом № 33, Ленинского района г.Перми.			
Изм.	Кол.уч.	Лист	Недок.	Подпись	Дата	Многоквартирный жилой дом	Стадия	Лист	Листов
							П	3	10
Н.контр.						Существующее состояние фасадов (фотофиксация).	ИП Шмидт А.А.		



**Пояснительная записка**

1. В случае, если наружные лестницы при дополнительно устроенных входах в общественные помещения здания выходят за границы предоставленного земельного участка и красные линии квартала, то устройство дополнительных или переустройство существующих входных групп требует получения разрешения в установленном порядке;

2. В случае устройства или переустройства (перепланировки, ремонта, реконструкции) помещений общественного назначения, их входных групп в обязательном порядке должны быть предусмотрены мероприятия по обеспечению доступности данных помещений для маломобильных групп населения, включая инвалидов, использующих кресла-коляски и собак-проводников (далее-МГН) в соответствии с требованиями СП 59.13330.2016 Свод правил. Доступность зданий и сооружений для маломобильных групп населения. Данный свод правил касается функционально-планировочных элементов зданий и сооружений, их участков или отдельных помещений, доступных для МГН (входные узлы, коммуникации, пути эвакуации, помещения и зоны обслуживания, а также их информационное и инженерное обустройство). В частности, лестницы при входах в общественные помещения должны дублироваться пандусами с уклоном не более 1:20 (5%) или иными средствами подъема (подъемные платформы, лифты и т.д.). Согласно вышеуказанному Своду правил наружные лестницы и пандусы должны иметь поручни с учетом технических требований к опорным стационарным устройствам по ГОСТ Р 51261; размеры входной площадки при открывании дверей наружу должны быть не менее 1,4 x 2,0 или 1,5 x 1,85; размеры входной площадки с пандусом не менее 2,2 x 2,2 м.

**Условные обозначения**

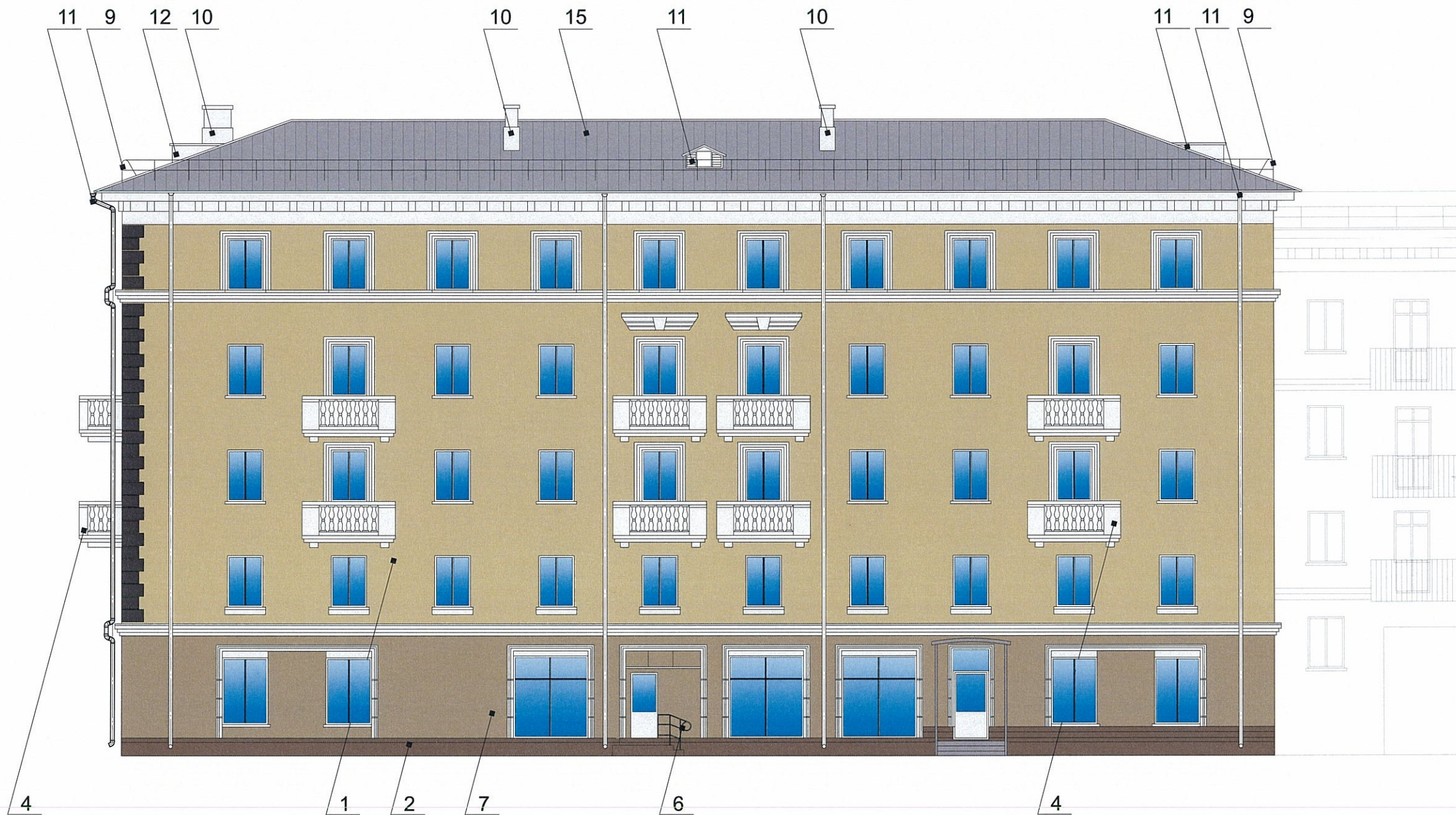


-Выноска и номер позиции согласно ведомости отделки фасада

-Место допустимого размещения дополнительного оборудования.



						010-05-2018-ОФ			
						Колерный паспорт объекта капитального строительства по ул. Луначарского, дом № 33, Ленинского района г.Перми.			
Изм.	Кол.уч	Лист	Недок	Подпись	Дата	Многоквартирный жилой дом	Стадия	Лист	Листов
Разраб.		Августов А.М					П	4	10
Н.контр.						Главный фасад со стороны ул. 25 Октября	ИП Шмидт А.А.		



**Пояснительная записка**

1. В случае, если наружные лестницы при дополнительно устроенных входах в общественные помещения здания выходят за границы предоставленного земельного участка и красные линии квартала, то устройство дополнительных или переустройство существующих входных групп требует получения разрешения в установленном порядке;

2. В случае устройства или переустройства (перепланировки, ремонта, реконструкции) помещений общественного назначения, их входных групп в обязательном порядке должны быть предусмотрены мероприятия по обеспечению доступности данных помещений для маломобильных групп населения, включая инвалидов, использующих кресла-коляски и собак-проводников (далее-МГН) в соответствии с требованиями СП 59.13330.2016 Свод правил. Доступность зданий и сооружений для маломобильных групп населения. Данный свод правил касается функционально-планировочных элементов зданий и сооружений, их участков или отдельных помещений, доступных для МГН (входные узлы, коммуникации, пути эвакуации, помещения и зоны обслуживания, а также их информационное и инженерное обустройство). В частности, лестницы при входах в общественные помещения должны дублироваться пандусами с уклоном не более 1:20 (5%) или иными средствами подъема (подъемные платформы, лифты и т.д.). Согласно вышеуказанному Своду правил наружные лестницы и пандусы должны иметь поручни с учетом технических требований к опорным стационарным устройствам по ГОСТ Р 51261; размеры входной площадки при открывании дверей наружу должны быть не менее 1,4 x 2,0 или 1,5 x 1,85; размеры входной площадки с пандусом не менее 2,2 x 2,2 м.

**Условные обозначения**



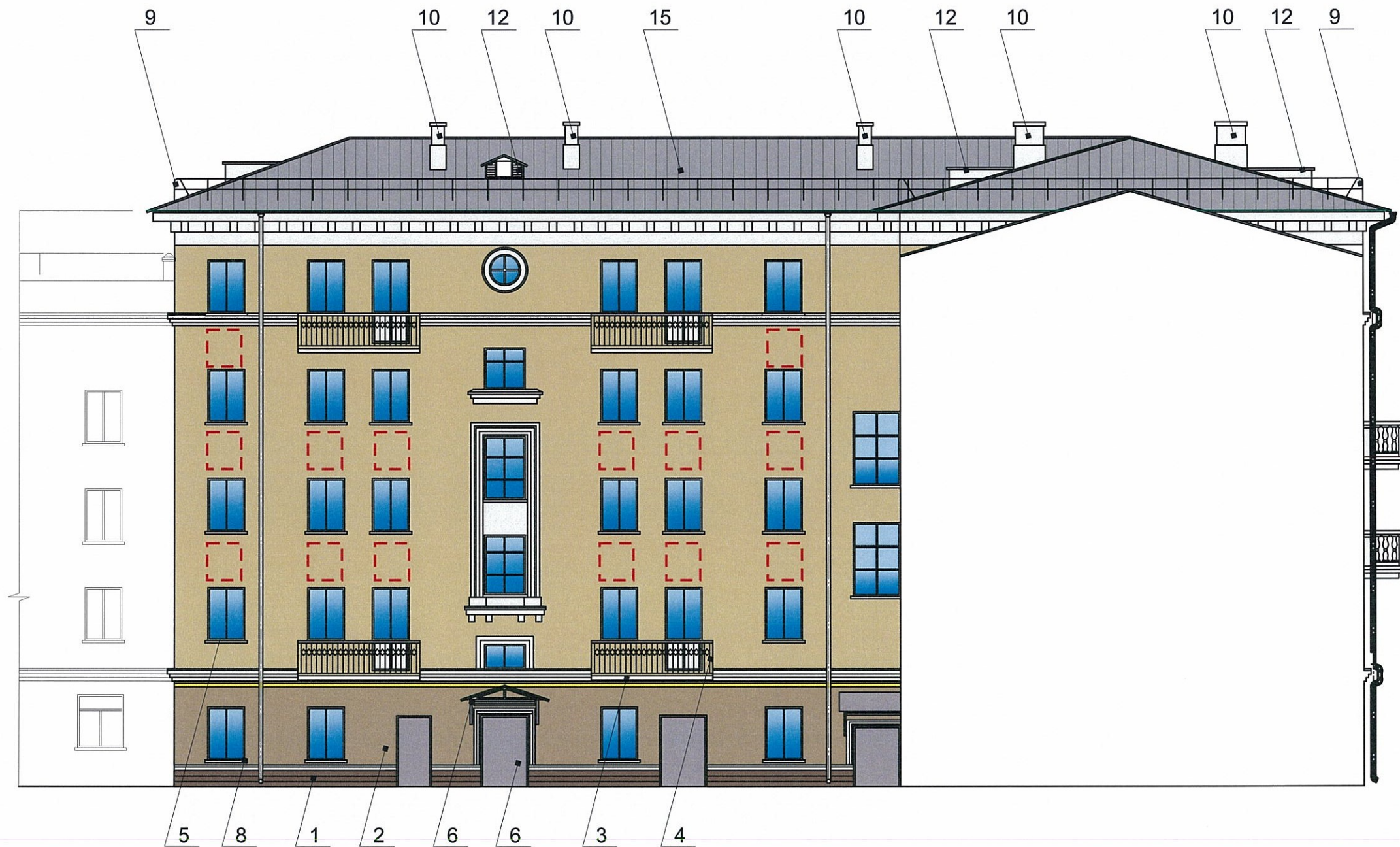
-Выноска и номер позиции согласно ведомости отделки фасада

-Место допустимого размещения дополнительного оборудования.



						010-05-2018-ОФ			
						Колерный паспорт объекта капитального строительства по ул. Луначарского, дом № 33, Ленинского района г.Перми.			
Изм.	Кол.уч.	Лист	Недок.	Подпись	Дата	Многоквартирный жилой дом	Стадия	Лист	Листов
Разраб.		Августов А.М		<i>[Signature]</i>			П	5	10
Н.контр.						Главный фасад со стороны ул. Луначарского	ИП Шмидт А.А.		

Дворовой фасад



Пояснительная записка

1. В случае, если наружные лестницы при дополнительно устроенных входах в общественные помещения здания выходят за границы предоставленного земельного участка и красные линии квартала, то устройство дополнительных или переустройство существующих входных групп требует получения разрешения в установленном порядке;

2. В случае устройства или переустройства (перепланировки, ремонта, реконструкции) помещений общественного назначения, их входных групп в обязательном порядке должны быть предусмотрены мероприятия по обеспечению доступности данных помещений для маломобильных групп населения, включая инвалидов, использующих кресла-коляски и собак-проводников (далее-МГН) в соответствии с требованиями СП 59.13330.2016 Свод правил. Доступность зданий и сооружений для маломобильных групп населения. Данный свод правил касается функционально-планировочных элементов зданий и сооружений, их участков или отдельных помещений, доступных для МГН (входные узлы, коммуникации, пути эвакуации, помещения и зоны обслуживания, а также их информационное и инженерное обустройство). В частности, лестницы при входах в общественные помещения должны дублироваться пандусами с уклоном не более 1:20 (5%) или иными средствами подъема (подъемные платформы, лифты и т.д.). Согласно вышеуказанному Своду правил наружные лестницы и пандусы должны иметь поручни с учетом технических требований к опорным стационарным устройствам по ГОСТ Р 51261; размеры входной площадки при открывании дверей наружу должны быть не менее 1,4 x 2,0 или 1,5 x 1,85; размеры входной площадки с пандусом не менее 2,2 x 2,2 м.

Условные обозначения



-Выноска и номер позиции согласно ведомости отделки фасада

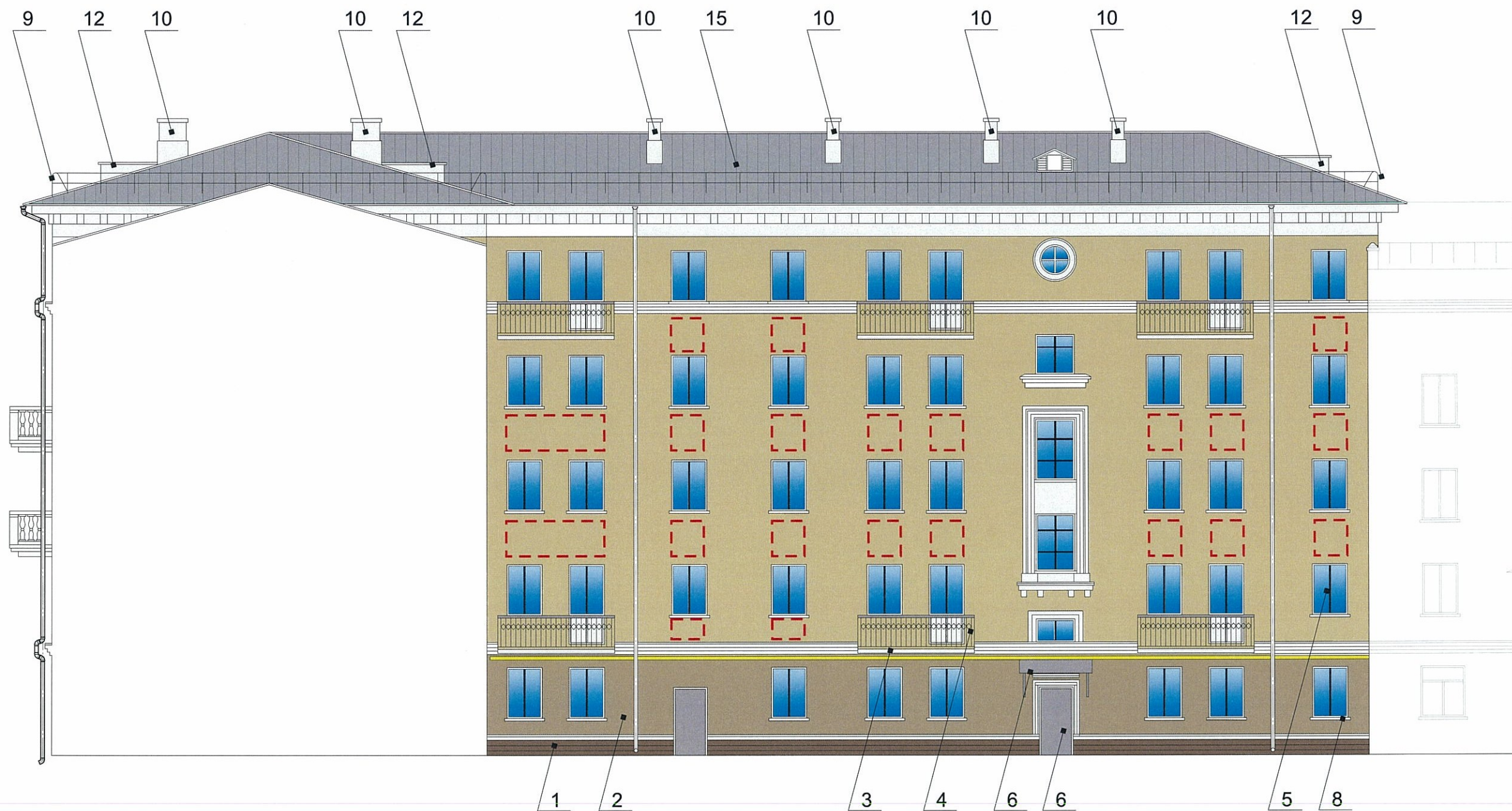


-Место допустимого размещения дополнительного оборудования.



						010-05-2018-ОФ			
						Колерный паспорт объекта капитального строительства по ул. Луначарского, дом № 33, Ленинского района г.Перми.			
Изм.	Кол.уч.	Лист	Недок	Подпись	Дата	Многоквартирный жилой дом	Стадия	Лист	Листов
Разраб.		Августов А.М		<i>[Signature]</i>			П	6	10
Н.контр.						Дворовой фасад, размещение дополнительного оборудования	ИП Шмидт А.А.		

Дворовой фасад



1. Размещение дополнительного оборудования, дополнительных элементов и устройств на фасадах объектов капитального строительства допускается при соблюдении следующих условий:

- а) единое архитектурное и цветовое решение фасадов (в том числе размер, форма, цвет, материал);
- б) соответствие архитектурному решению фасадов, предусмотренному проектной документацией, с привязкой к основным композиционным осям фасадов (системе горизонтальных и вертикальных осей);
- в) соответствие ГОСТам, техническим регламентам, установленным законодательством Российской Федерации в области обеспечения санитарно-эпидемиологического благополучия населения, пожарной безопасности;

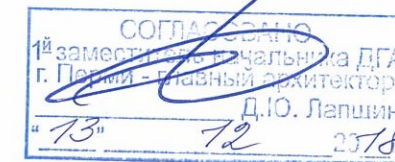
2. Размещение наружных блоков систем кондиционирования и вентиляции допускается:


- а) на кровле объектов капитального строительства;
  - б) на оконных и дверных проемах в единой (вертикальной, горизонтальной) системе осей фасадов в окнах подвального этажа, в плоскости остекления без выхода за плоскость фасадов с использованием маскирующих ограждений (решеток, жалюзи)
3. Размещение наружных блоков систем кондиционирования и вентиляции на поверхности главных фасадов, в оконных и дверных проемах за плоскостью фасадов не допускается:

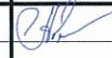
- а) над пешеходными тротуарами;
- б) на высоте менее 3,0 м от поверхности земли.

4. Антенны должны размещаться:

- а) на кровле объектов капитального строительства - компактными упорядоченными группами, с использованием единой несущей основы, в том числе с устройством ограждения, а также с учетом требований действующего законодательства;
- б) на дворовых фасадах, глухих стенах, не просматривающихся с улицы;
- в) на дворовых фасадах - в простенках между окнами на пересечении вертикальной оси простенка и оси, соответствующей верхней границе проема.



 - место допустимого размещения дополнительного оборудования

						010-05-2018-ОФ			
						Колерный паспорт объекта капитального строительства по ул. Луначарского, дом № 33, Ленинского района г.Перми.			
Изм.	Кол.уч.	Лист	Недок	Подпись	Дата	Многоквартирный жилой дом	Стадия	Лист	Листов
Разраб.		Августов А.М					П	7	10
Н.контр.						Дворовой фасад, размещение дополнительного оборудования	ИП Шмидт А.А.		



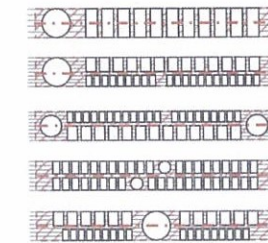
Главный фасад



Узел крепления объекта городской информации



Схемы компоновки объемных букв или логотипов, знаков относительно оси размещения объектов городской информации



Пример группировки табличек



- ось размещения объектов городской информации, вывесок

- место допустимого размещения рекламных конструкций

Ведомость размещения объектов городской информации

№	Название, тип рекламы	Эталон цвета	Наличие подсветки
1.	Объемные буквы и/или логотипы на металлических направляющих в цвет фасадов. Оргстекло, металл, пластик	Фирменные цвета	Внутренняя или контурная подсветка
2.	Вывеска-табличка (режимник) модульных габаритов. Оргстекло, металл, пластик, аппликация, полноцветная печать, фрезеровка	Фирменные цвета	
3.	Знак адресации. Оргстекло, металл, пластик.	Синий, белый	
4.	Панель-кронштейн	Фирменные цвета	Внутренняя подсветка

Управление архитектуры и городского дизайна  
ДГА администрации г.Перми  
**СООТВЕТСТВУЕТ АРХИТЕКТУРНОМУ ОБЛИКУ ГОРОДА ПЕРМИ**  
«13» 12. 2018  
Бресано С.В. Подпись [подпись]

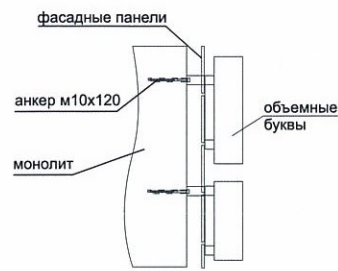
Пояснительная записка

1. Размещение вывесок и рекламных конструкций должно осуществляться в границах места допустимого размещения объектов, установленных данным колерным паспортом;
2. Размещение вывесок по отношению к друг к другу, их конфигурация и наполненность информацией должны соответствовать Стандартным требованиям к вывескам, их размещению и эксплуатации, установленным и утвержденным Постановлением администрации города Перми от 25.10.2016 № 958;
3. В случае, если планируемые к размещению вывески не соответствуют Постановлению администрации города Перми от 25.10.2016 № 958, потребуется внесение изменений в настоящий колерный паспорт;
4. Размещение рекламных конструкций производится на основании отдельного разрешения в соответствии с требованиями Решения Пермской городской Думы от 27.01.2009 № 11 «Об утверждении Положения о порядке установки и эксплуатации рекламных конструкций на территории города Перми»;
5. Единая горизонтальная ось – это условная прямая линия, относительно которой располагаются информационные конструкции. Определяется как половина расстояния между верхним и нижним архитектурным элементом (окна, наличники, карниз, фриз и др.), выделяющимся (западающим, выступающим) из плоскости стены.
6. Размеры одиночных табличек-режимников должны быть одинаковыми.
7. Материал, габариты и цвет подложки фриза должны быть одинаковыми по всей длине занимаемого помещения. Высота фризов должна быть одинаковой по всей длине фасадаплощадки с пандусом не менее 2,2 x 2,2 м.
8. Размещение вывесок, перекрывающих оконные проемы, а также расположенных на балконах зданий и сооружений должно быть согласовано с собственниками помещений, к которым относится балкон и данный оконный проем.

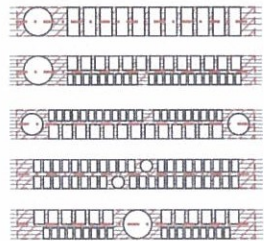
						010-05-2018-ОФ			
						Колерный паспорт объекта капитального строительства по ул. Луначарского, дом № 33, Ленинского района г.Перми.			
Изм.	Кол.уч	Лист	Недок	Подпись	Дата	Многоквартирный жилой дом	Стадия	Лист	Листов
Разраб.		Августов А.М		[подпись]			П	8	10
Н.контр.						Размещение объектов городской информации	ИП Шмидт А.А.		

# Главный фасад

Узел крепления объекта городской информации



Схемы компоновки объемных букв или логотипов, знаков относительно оси размещения объектов городской информации



Пример группировки табличек



- ось размещения объектов городской информации, вывесок

- место допустимого размещения рекламных конструкций



Управление архитектуры и городского дизайна  
ДГА администрации г.Перми  
**СООТВЕТСТВУЕТ АРХИТЕКТУРНОМУ ОБЛИКУ ГОРОДА ПЕРМИ**  
«13» 12.2018  
Подпись: *Бресало С.В.*

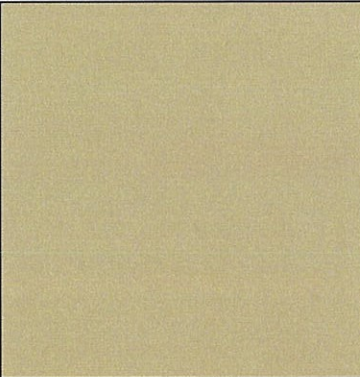
## Ведомость размещения объектов городской информации

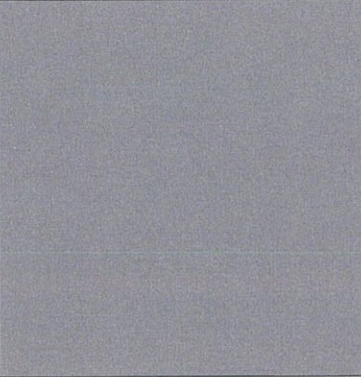
№	Название, тип рекламы	Эталон цвета	Наличие подсветки
1.	Объемные буквы и/или логотипы на металлических направляющих в цвет фасадов. Оргстекло, металл, пластик	Фирменные цвета	Внутренняя или контурная подсветка
2.	Вывеска-табличка (режимник) модульных габаритов. Оргстекло, металл, пластик, аппликация, полноцветная печать, фрезеровка	Фирменные цвета	
3.	Знак адресации. Оргстекло, металл, пластик.	Синий, белый	
4.	Панель-кронштейн	Фирменные цвета	Внутренняя подсветка

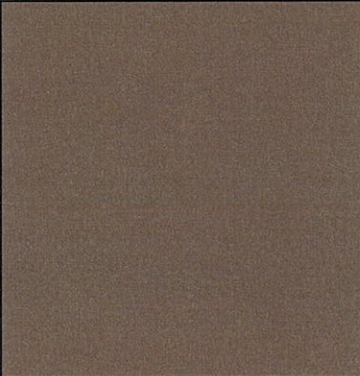
### Пояснительная записка

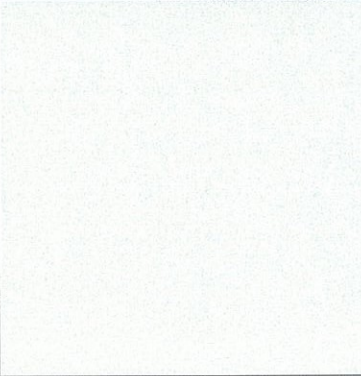
1. Размещение вывесок и рекламных конструкций должно осуществляться в границах места допустимого размещения объектов, установленных данным колерным паспортом;
2. Размещение вывесок по отношению к друг к другу, их конфигурация и наполненность информацией должны соответствовать Стандартным требованиям к вывескам, их размещению и эксплуатации, установленным и утвержденным Постановлением администрации города Перми от 25.10.2016 № 958;
3. В случае, если планируемые к размещению вывески не соответствуют Постановлению администрации города Перми от 25.10.2016 № 958, потребуется внесение изменений в настоящий колерный паспорт;
4. Размещение рекламных конструкций производится на основании отдельного разрешения в соответствии с требованиями Решения Пермской городской Думы от 27.01.2009 № 11 «Об утверждении Положения о порядке установки и эксплуатации рекламных конструкций на территории города Перми»;
5. Единая горизонтальная ось – это условная прямая линия, относительно которой располагаются информационные конструкции. Определяется как половина расстояния между верхним и нижним архитектурным элементом (окна, наличники, карниз, фриз и др.), выделяющимся (западающим, выступающим) из плоскости стены.
6. Размеры одиночных табличек-режимников должны быть одинаковыми.
7. Материал, габариты и цвет подложки фриза должны быть одинаковыми по всей длине занимаемого помещения. Высота фризов должна быть одинаковой по всей длине фасадаплощадки с пандусом не менее 2,2 x 2,2 м.
8. Размещение вывесок, перекрывающих оконные проемы, а также расположенных на балконах зданий и сооружений должно быть согласовано с собственниками помещений, к которым относится балкон и данный оконный проем.

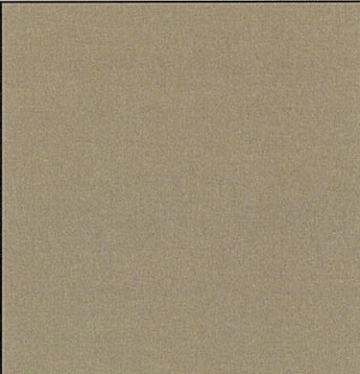
						010-05-2018-ОФ			
						Колерный паспорт объекта капитального строительства по ул. Луначарского, дом № 33, Ленинского района г.Перми.			
Изм.	Кол.уч.	Лист	Недок.	Подпись	Дата	Многоквартирный жилой дом	Стадия	Лист	Листов
Разраб.		Августов А.М.		<i>А.М. Августов</i>			П	9	10
Н.контр.						Размещение объектов городской информации	ИП Шмидт А.А.		

Позиция ведомости отделки фасадов	RAL Classic 1001	C:	5	
		M:	20	
		Y:	10	
		K:	40	
		R:	206	
		G:	176	
1,7		B:	132	

Позиция ведомости отделки фасадов	RAL Classic 7036	C:	35	
		M:	30	
		Y:	30	
		K:	10	
		R:	151	
		G:	147	
6		B:	148	

Позиция ведомости отделки фасадов	RAL Classic 8025	C:	40	
		M:	60	
		Y:	80	
		K:	45	
		R:	117	
		G:	88	
1,7		B:	71	

Позиция ведомости отделки фасадов	RAL Classic 9003	C:	0	
		M:	0	
		Y:	0	
		K:	0	
		R:	244	
		G:	248	
6		B:	244	

Позиция ведомости отделки фасадов	RAL Design 070 60 20	C:	0	
		M:	12	
		Y:	33	
		K:	36	
		R:	164	
		G:	144	
1,7		B:	110	

СОГЛАСОВАНО  
 14 заместитель начальника ДГА  
 г. Перми - главный архитектор  
 Д.Ю. Лапшин  
 13 12 18

						010-05-2018-ОФ			
						Колерный паспорт объекта капитального строительства по ул. Луначарского, дом № 33, Ленинского района г.Перми.			
Изм.	Кол.уч	Лист	№док	Подпись	Дата	Многоквартирный жилой дом	Стадия	Лист	Листов
							П	10	10
Н.контр.						Эталоны колеров.	ИП Шмидт А.А.		