



ДЕПАРТАМЕНТ ГРАДОСТРОИТЕЛЬСТВА И АРХИТЕКТУРЫ  
АДМИНИСТРАЦИИ ГОРОДА ПЕРМИ

ООО «ПК «Северная корона»

*059-22-01-40-4986 от 21.12.2018*

## КОЛЕРНЫЙ ПАСПОРТ

АДРЕС ОБЪЕКТА: г.Пермь, административный район Кировский,  
улица Маршала Рыбалко, здание (строение) № 39

030-10-2018

ПЕРМЬ 2018 г.

Ведомость чертежей комплекта марки ОФ

ЛИСТ	НАИМЕНОВАНИЕ	ПРИМЕЧАНИЯ
1	Общие данные, ведомость отделки фасадов	
2	Ситуационный план-схема	
3	Фотофиксация фасадов	
4	Главный фасад	
5	Боковой фасад	
6	Боковой фасад	
7	Дворовой фасад	
8	Размещение объектов городской информации	
9	Эталоны колеров	

Ведомость отделки фасадов

ЛИСТ	ЭЛЕМЕНТЫ ФАСАДА	ЭТАЛОН ЦВЕТА	ОБОЗНАЧ	ВИД ОТДЕЛКИ	ПРИМ
1	Основное поле стены			Облицовочная плиты	
2	Поле стен			Сайдинг	
3	Оконные переплеты			Металлопластик	
4	Цоколь			Бетон, кирпич	
5	Кровля			Бетонная плита	
6	Козырьки			Металлочерепица, сайдинг	
7	Перила			Металл/ краска по металлическим поверхностям	
8	Огорождения			Металл	
9	Дверные полотна			Металлопластик / Металл, дерево, краска по металлическим поверхностям	
10	Балкон			Металлопластик / сайдинг	
11	Лесницы			Бетон, Металл	
12	Водосточная труба			Металл	

Ведомость ссылочных и прилагаемых документов

ОБОЗНАЧЕНИЕ	НАИМЕНОВАНИЕ	ПРИМЕЧАНИЕ

Пояснительная записка.

Объект – отдельное не жилое ОДНОЭТАЖНОГО ЗДАНИЕ

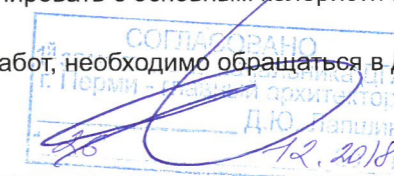
год постройки – 1977


Проектом предполагается определение типа отделки и цветового решения фасадов, определение мест размещения наружной рекламы и визуальной информации, дополнительного оборудования  
Проект разработан в соответствии с требованиями Постановления администрации г. Перми от 22.02.2017 г. № 130

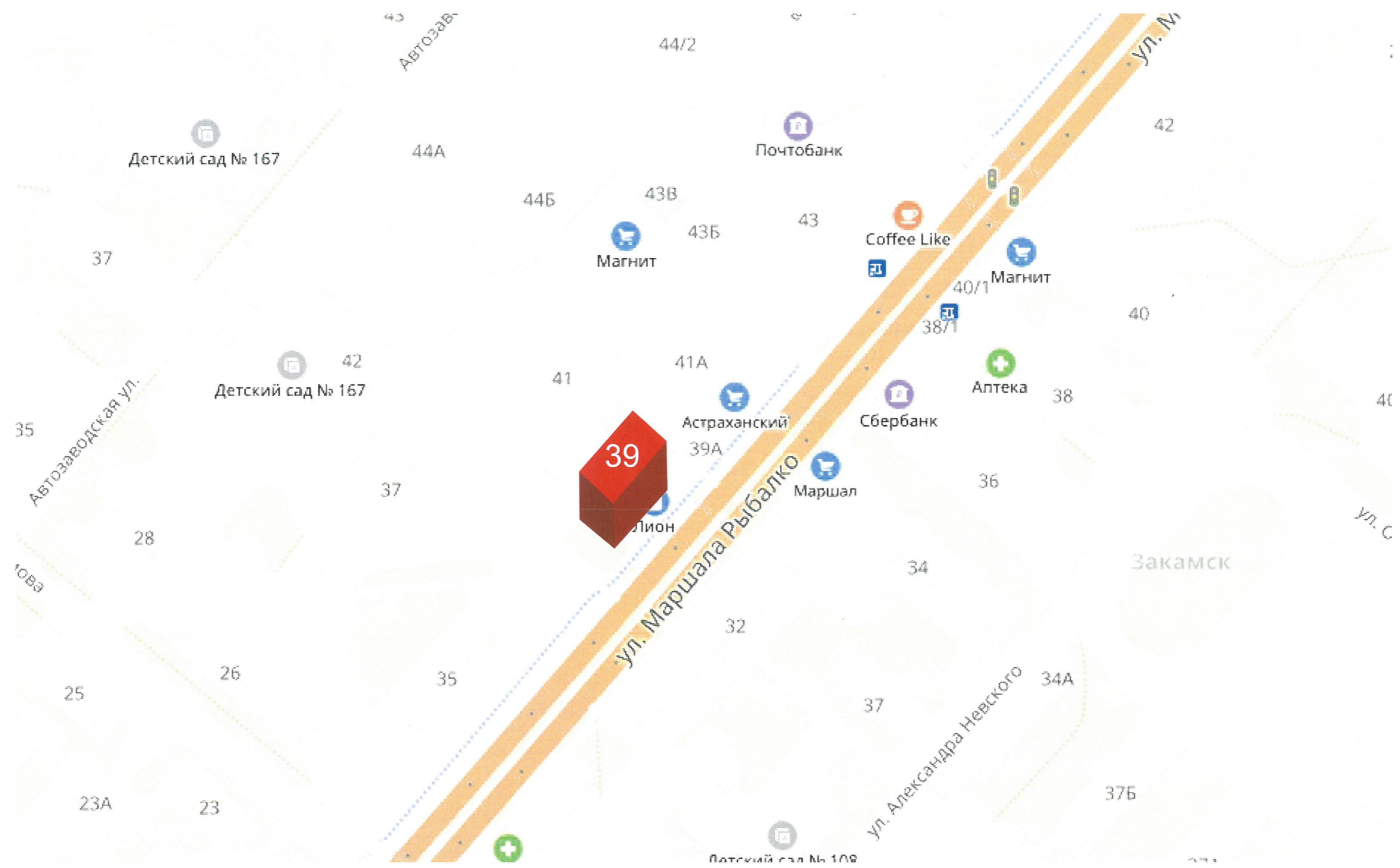
Инструкция

О порядке производства работ, связанных с окраской фасадов и всех наружных частей зданий, сооружений, строений, расположенных на территории города Перми

1. Окраска (отделка) фасадов и всех наружных частей зданий, сооружений, строений, ограждений, заборов, павильонов, киосков, ларьков и прочих объектов, расположенных на территории города Перми, может производиться лишь на основании колерного паспорта фасадов на ремонт и окраску, согласованного ДГА г. Перми
2. До начала процесса окраски (отделки) здания или какого-либо сооружения должны быть произведены работы по капитальному ремонту всех без исключения наружных частей его, подлежащих окраске.
3. До начала ремонта зданий, имеющих газосветовую рекламу, сообщить рекламораспространителю о предстоящих работах на фасаде здания с целью сохранения вывесок либо их демонтажу.
4. Полуразрушенные и разрушенные архитектурные художественно-скульптурные детали здания, карнизы, колонны, пилястры, капители, фриззы, тяги, лепные украшения, барельефы, мозаика, художественная роспись подлежат обязательному восстановлению в своем первоначальном виде. Категорически запрещается производить окраску здания без предварительного восстановления указанных деталей.
5. Металлические поверхности отдельных частей здания, чугунные решетки, перила балконов и лестниц, кронштейны, дверные и оконные приборы, архитектурно-художественные детали перед окраской очищаются от грязи, ржавчины, старой краски и покрываются вновь лишь масляной краской.
6. В соответствии с выданными образцами цвета (колерами) на окраску (отделку) здания, организация, производящая ремонт здания, составляет пробные образцы цвета, которые наносятся на видное место стены.
7. Проверку и согласование пробного образца цвета (колера), а также готовности поверхности стены и отдельных наружных частей здания к окраске производит уполномоченным представителем ДГА г. Перми. Без указанной проверки и согласования производить окраску (отделку) фасада категорически воспрещается.
8. Домоуправления, организации и учреждения, производящие окраску (отделку) и связанный с нею ремонт здания, несут полную ответственность за точное выполнение настоящей инструкции и привлекаются к административной ответственности за нарушение её.
9. Цветовая гамма рекламносителей должна гармонировать с основным колористическим решением фасадов здания.
- 10 По всем вопросам, связанным с производством работ, необходимо обращаться в ДГА г. Перми (ул. Сибирская, 15, каб. 316, тел. 212-76-98)



						030-10-2018			
						Колерный паспорт объекта в центральном месте по ул. Маршала Рыбалко, 39 Кировский район г. Перми			
Изм.	Кол.уч	Лист	Недок	Подпись	Дата	Многоквартирный жилой дом со встроенно-пристроенными помещениями	Стадия	Лист	Листов
					10.2018		П	1	9
						Общие данные, инструкция вемомость отделки фасадов	ООО «ПК«Северная корона»		



В соответствии с Градостроительным кодексом Российской Федерации и Постановлением администрации города Перми от 22.02.2017 № 130 «Об утверждении Порядка и критериев согласования колерного паспорта, требований к содержанию колерного паспорта, формы колерного паспорта» согласованные департаментом градостроительства и архитектуры администрации города Перми проекты колерных паспортов либо проекты изменений в колерные паспорта не являются разрешительной документацией на строительство, реконструкцию объекта капитального строительства; не являются правовым основанием на устройство пристроек, навесов, козырьков.

						030-10-2018			
						Колерный паспорт объекта в центральном месте по ул. Маршала Рыбалко, 39 Кировский район г. Перми			
Изм.	Кол.уч	Лист	№док	Подпись	Дата				
Выполнил	Халилова А.Ф.				10.2018	Объект капитального строительства	Стадия	Лист	Листов
							П	2	9
						Ситуационный план-схема	ООО «ПК«Северная корона»		

Существующее состояние главного фасада (фотофиксация).



Существующее состояние дворового фасада (фотофиксация).



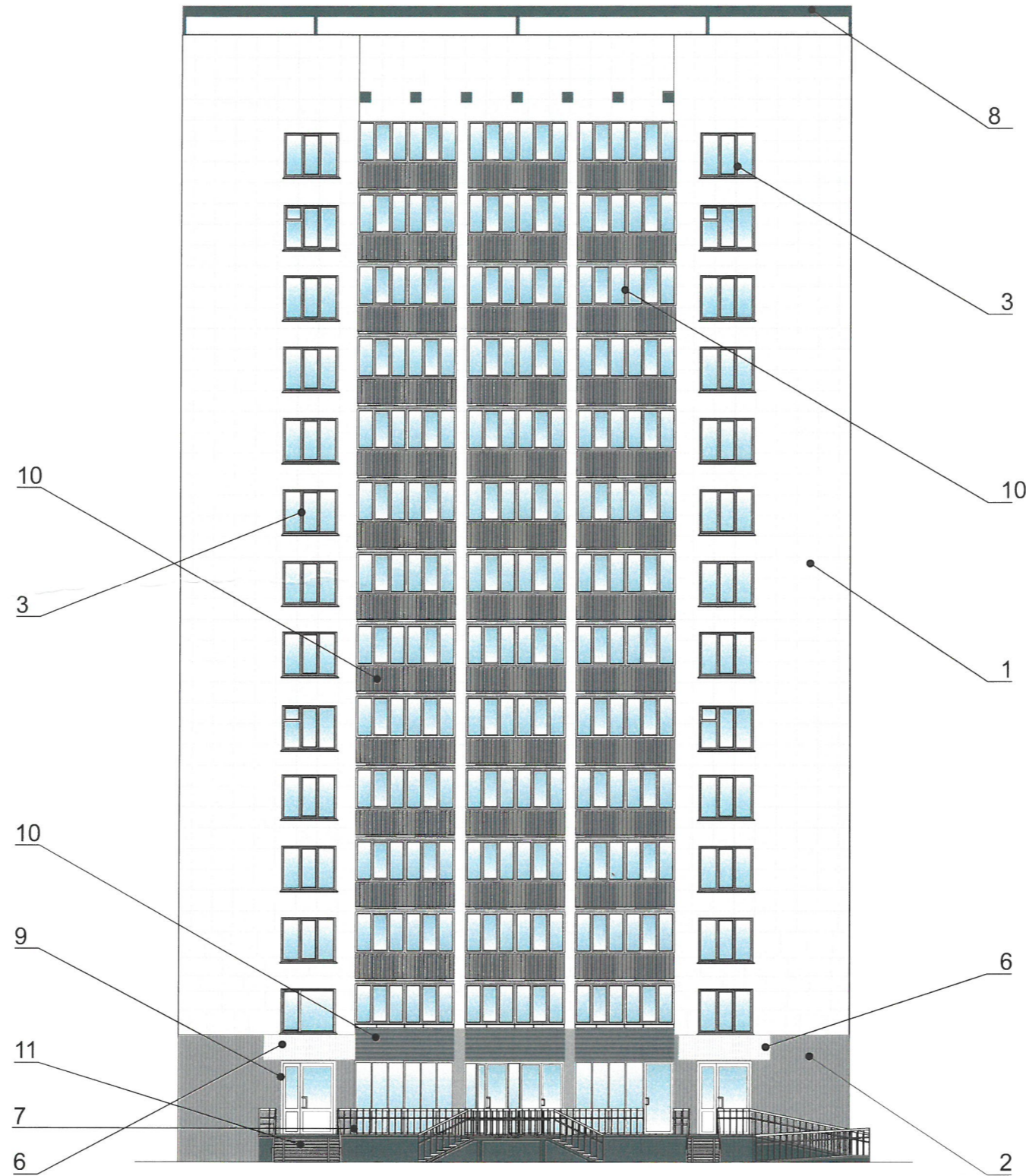
Существующее состояние бокового фасада (фотофиксация).



Существующее состояние бокового фасада (фотофиксация).



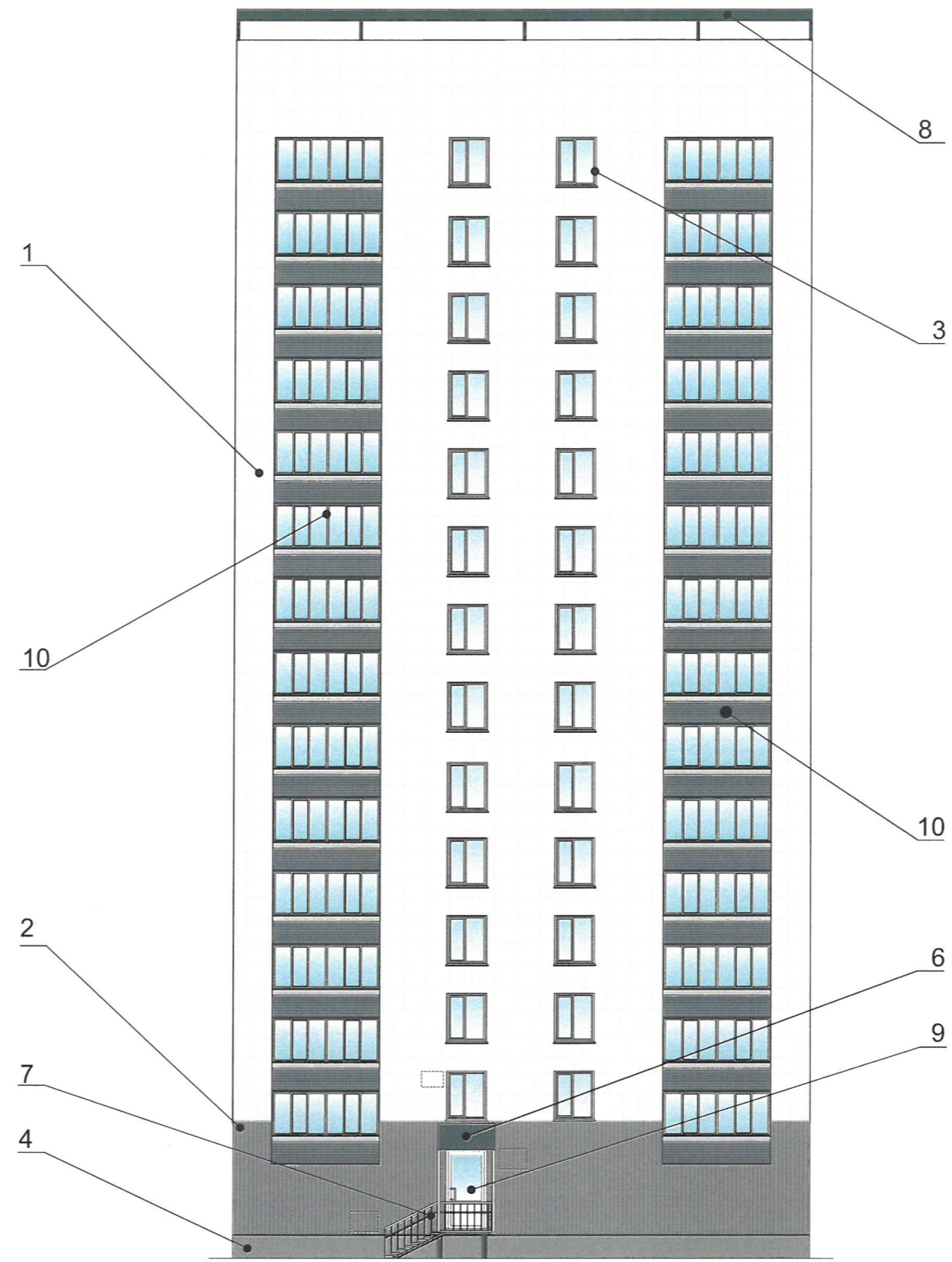
						030-10-2018			
						Колерный паспорт объекта в центральном месте по ул. Маршала Рыбалко, 39 Кировский район г. Перми			
Изм.	Кол.уч	Лист	№док	Подпись	Дата	Объект капитального строительства	Стадия	Лист	Листов
	Выполнил		Халилова А.Ф.	<i>Хали</i>	10.2018		П	3	9
						Фотофиксация фасадов	ООО «ПК«Северная корона»		



СОГЛАСОВАНО  
 1<sup>й</sup> заместитель начальника ДГА  
 г. Перми - главный архитектор  
 Д.Ю. Лапшин  
 26.10.2018

1. Размещение дополнительного оборудования, дополнительных элементов и устройств на фасадах объектов капитального строительства допускается при соблюдении следующих условий:
- а) единое архитектурное и цветое решение фасадов (в том числе размер, форма, цвет, материал);
  - б) соответствие архитектурному решению фасадов, предусмотренному проектной документацией, с привязкой к основным композиционным осям фасадов (системе горизонтальных и вертикальных осей);
  - в) соответствие ГОСТам, техническим регламентам, установленным законодательством Российской Федерации в области обеспечения санитарно-эпидемиологического благополучия населения, пожарной безопасности;
2. Размещение наружных блоков систем кондиционирования и вентиляции допускается:
- а) на кровле объектов капитального строительства;
  - б) на оконных и дверных проемах в единой (вертикальной, горизонтальной) системе осей фасадов, в окнах подвального этажа, в плоскости остекления без выхода за плоскость фасадов с использованием маскирующих ограждений (решеток, жалюзи).
3. Размещение наружных блоков систем кондиционирования и вентиляции на поверхности главных фасадов, в оконных и дверных проемах за плоскостью фасадов не допускается:
- а) над пешеходными тротуарами;
  - б) на высоте менее 3,0 м от поверхности земли.
4. Антенны должны размещаться:
- а) на кровле объектов капитального строительства - компактными упорядоченными группами, с использованием единой несущей основы, в том числе с устройством ограждения, а также с учетом требований действующего законодательства;
  - б) на дворовых фасадах, глухих стенах, не просматривающихся с улицы;
  - в) на дворовых фасадах - в простенках между окнами на пересечении вертикальной оси простенка и оси, соответствующей верхней границе проема.

						030-10-2018			
						Колерный паспорт объекта в центральном месте по ул. Маршала Рыбалко, 39 Кировский район г. Перми			
Изм.	Кол.уч	Лист	Недок	Подпись	Дата	Объект капитального строительства	Стадия	Лист	Листов
				<i>Халилова А.Ф.</i>	10.2018		П	4	9
						Главный фасад	ООО «ПК«Северная корона»		

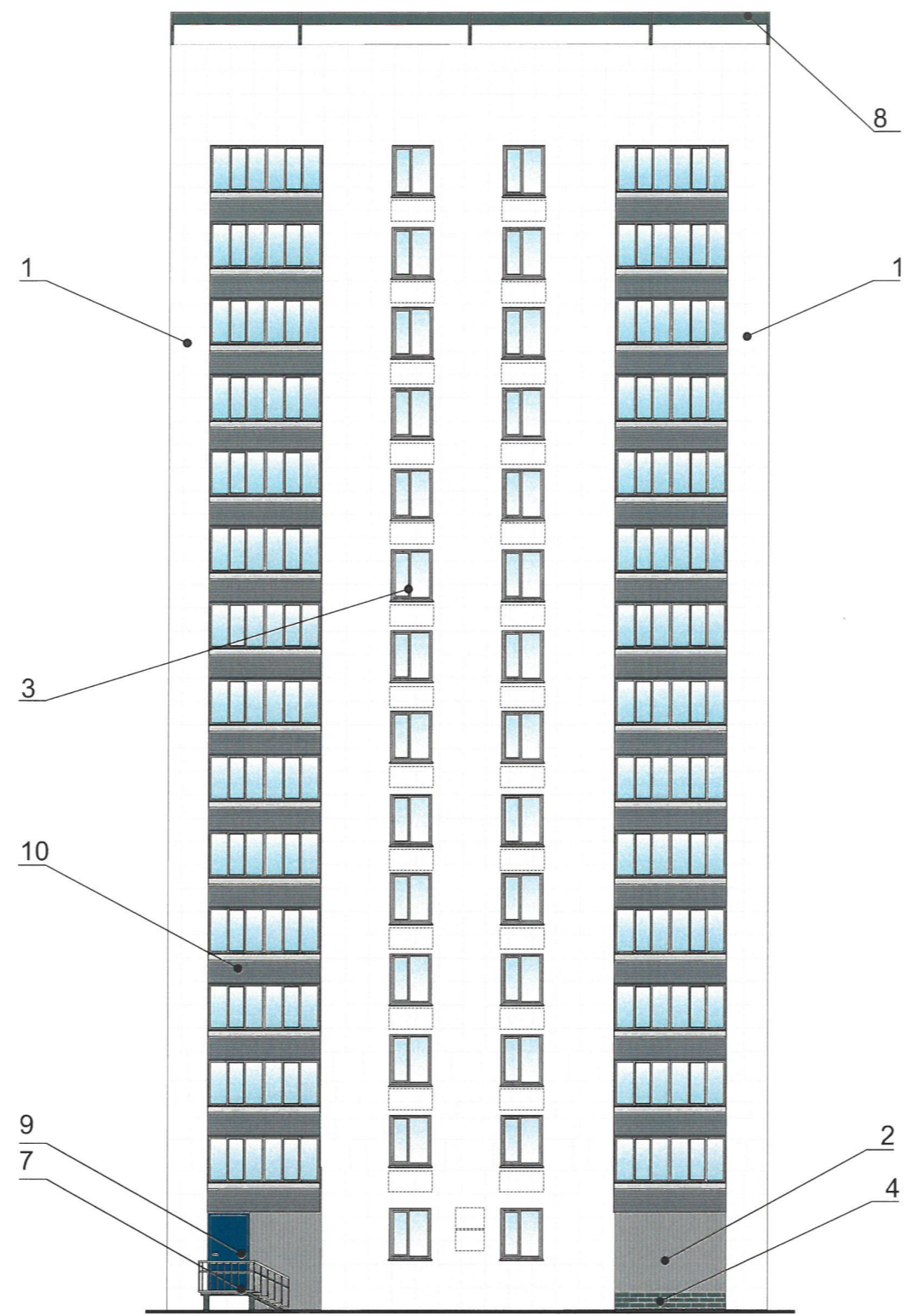


СОГЛАСОВАНО  
 1<sup>й</sup> заместитель начальника ДГА  
 г. Перми, главный архитектор  
 Д.Ю. Лапшин  
 28.10.2018

- Место для размещения дополнительного оборудования

1. Размещение дополнительного оборудования, дополнительных элементов и устройств на фасадах объектов капитального строительства допускается при соблюдении следующих условий:
  - а) единое архитектурное и цветовое решение фасадов (в том числе размер, форма, цвет, материал);
  - б) соответствие архитектурному решению фасадов, предусмотренному проектной документацией, с привязкой к основным композиционным осям фасадов (системе горизонтальных и вертикальных осей);
  - в) соответствие ГОСТам, техническим регламентам, установленным законодательством Российской Федерации в области обеспечения санитарно-эпидемиологического благополучия населения, пожарной безопасности;
2. Размещение наружных блоков систем кондиционирования и вентиляции допускается:
  - а) на кровле объектов капитального строительства;
  - б) на оконных и дверных проемах в единой (вертикальной, горизонтальной) системе осей фасадов, в окнах подвального этажа, в плоскости остекления без выхода за плоскость фасадов с использованием маскирующих ограждений (решеток, жалюзи).
3. Размещение наружных блоков систем кондиционирования и вентиляции на поверхности главных фасадов, в оконных и дверных проемах за плоскостью фасадов не допускается:
  - а) над пешеходными тротуарами;
  - б) на высоте менее 3,0 м от поверхности земли.
4. Антенны должны размещаться:
  - а) на кровле объектов капитального строительства - компактными упорядоченными группами, с использованием единой несущей основы, в том числе с устройством ограждения, а также с учетом требований действующего законодательства;
  - б) на дворовых фасадах, глухих стенах, не просматривающихся с улицы;
  - в) на дворовых фасадах - в простенках между окнами на пересечении вертикальной оси простенка и оси, соответствующей верхней границе проема.

						030-10-2018			
						Колерный паспорт объекта в центральном месте по ул. Маршала Рыбалко, 39 Кировский район г. Перми			
Изм.	Кол.уч	Лист	Недок	Подпись	Дата	Объект капитального строительства	Стадия	Лист	Листов
				<i>Халилова А.Ф.</i>	10.2018		П	5	9
						Боковые фасады	ООО «ПК«Северная корона»		

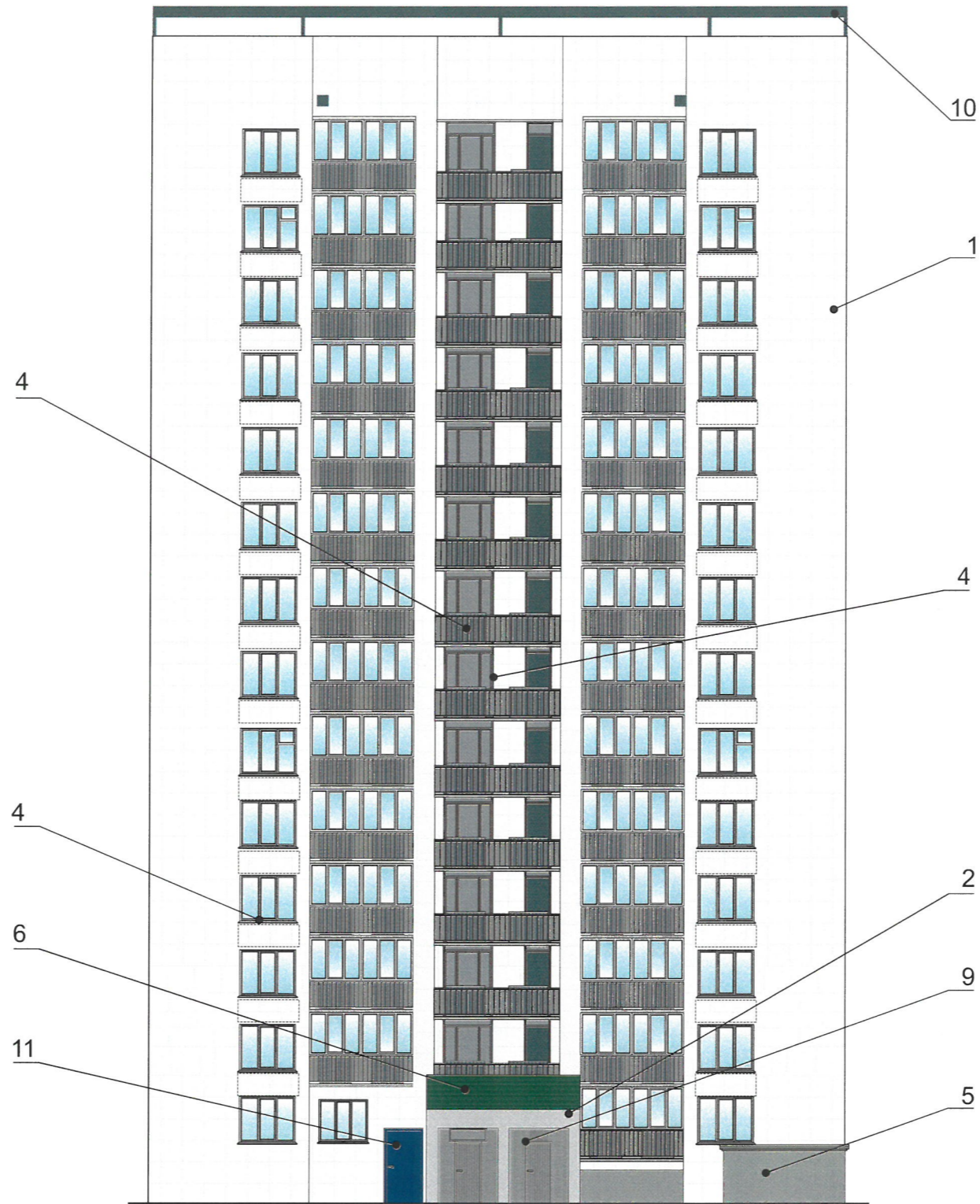


СОГЛАСОВАНО  
 1<sup>й</sup> заместитель начальника ДГА  
 г. Пермь главный архитектор  
 Д.Ю. Лапшин  
 25.10.18

1. Размещение дополнительного оборудования, дополнительных элементов и устройств на фасадах объектов капитального строительства допускается при соблюдении следующих условий:
- а) единое архитектурное и цветовое решение фасадов (в том числе размер, форма, цвет, материал);
  - б) соответствие архитектурному решению фасадов, предусмотренному проектной документацией, с привязкой к основным композиционным осям фасадов (системе горизонтальных и вертикальных осей);
  - в) соответствие ГОСТам, техническим регламентам, установленным законодательством Российской Федерации в области обеспечения санитарно-эпидемиологического благополучия населения, пожарной безопасности;
2. Размещение наружных блоков систем кондиционирования и вентиляции допускается:
- а) на кровле объектов капитального строительства;
  - б) на оконных и дверных проемах в единой (вертикальной, горизонтальной) системе осей фасадов, в окнах подвального этажа, в плоскости остекления без выхода за плоскость фасадов с использованием маскирующих ограждений (решеток, жалюзи).
3. Размещение наружных блоков систем кондиционирования и вентиляции на поверхности главных фасадов, в оконных и дверных проемах за плоскостью фасадов не допускается:
- а) над пешеходными тротуарами;
  - б) на высоте менее 3,0 м от поверхности земли.
4. Антенны должны размещаться:
- а) на кровле объектов капитального строительства - компактными упорядоченными группами, с использованием единой несущей основы, в том числе с устройством ограждения, а также с учетом требований действующего законодательства;
  - б) на дворовых фасадах, глухих стенах, не просматривающихся с улицы;
  - в) на дворовых фасадах - в простенках между окнами на пересечении вертикальной оси простенка и оси, соответствующей верхней границе проема.

- Место для размещения дополнительного оборудования

						030-10-2018			
						Колерный паспорт объекта в центральном месте по ул. Маршала Рыбалко, 39 Кировский район г. Перми			
Изм.	Кол.уч	Лист	Недок	Подпись	Дата	Объект капитального строительства	Стадия	Лист	Листов
Выполнил		Халилова А.Ф.		<i>Хали</i>	10.2018		П	6	9
						Боковые фасады	ООО «ПК«Северная корона»		



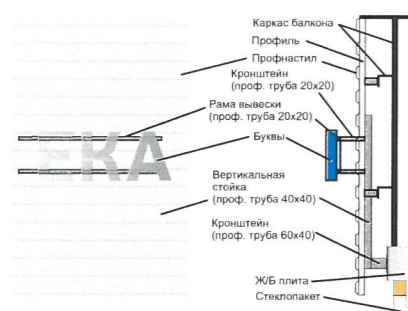
СОГЛАСОВАНО  
 1<sup>й</sup> заместитель начальника ДГА  
 г. Перми - главный архитектор  
 Д.Ю. Лапшин  
 12 25/18

1. Размещение дополнительного оборудования, дополнительных элементов и устройств на фасадах объектов капитального строительства допускается при соблюдении следующих условий:
- а) единое архитектурное и цветовое решение фасадов (в том числе размер, форма, цвет, материал);
  - б) соответствие архитектурному решению фасадов, предусмотренному проектной документацией, с привязкой к основным композиционным осям фасадов (системе горизонтальных и вертикальных осей);
  - в) соответствие ГОСТам, техническим регламентам, установленным законодательством Российской Федерации в области обеспечения санитарно-эпидемиологического благополучия населения, пожарной безопасности;
2. Размещение наружных блоков систем кондиционирования и вентиляции допускается:
- а) на кровле объектов капитального строительства;
  - б) на оконных и дверных проемах в единой (вертикальной, горизонтальной) системе осей фасадов, в окнах подвального этажа, в плоскости остекления без выхода за плоскость фасадов с использованием маскирующих ограждений (решеток, жалюзи).
3. Размещение наружных блоков систем кондиционирования и вентиляции на поверхности главных фасадов, в оконных и дверных проемах за плоскостью фасадов не допускается:
- а) над пешеходными тротуарами;
  - б) на высоте менее 3,0 м от поверхности земли.
4. Антенны должны размещаться:
- а) на кровле объектов капитального строительства - компактными упорядоченными группами, с использованием единой несущей основы, в том числе с устройством ограждения, а также с учетом требований действующего законодательства;
  - б) на дворовых фасадах, глухих стенах, не просматривающихся с улицы;
  - в) на дворовых фасадах - в простенках между окнами на пересечении вертикальной оси простенка и оси, соответствующей верхней границе проема.

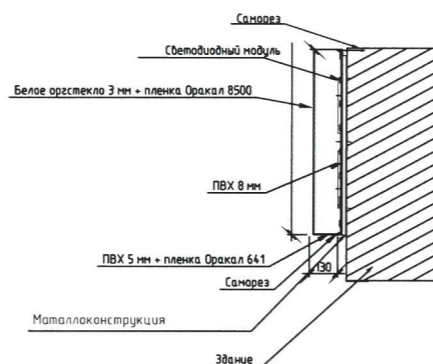
- Место для размещения дополнительного оборудования

						030-10-2018			
						Колерный паспорт объекта в центральном месте по ул. Маршала Рыбалко, 39 Кировский район г. Перми			
Изм.	Кол.уч	Лист	№ док	Подпись	Дата	Объект капитального строительства	Стадия	Лист	Листов
Выполнил			Халилова А.Ф.		10.2018		П	7	9
						Дворовой фасад	ООО «ПК«Северная корона»		

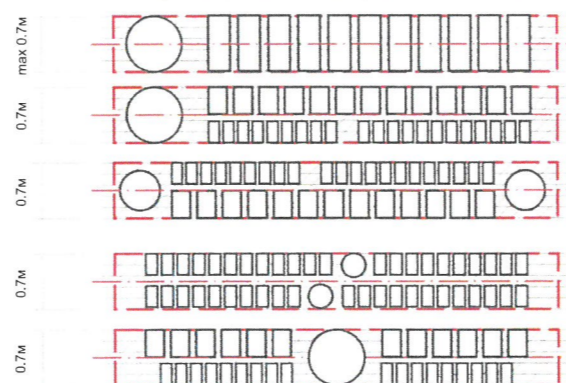




Объемные световые буквы  
лицевая сторона – акрил  
борта — ПВХ



Схемы компоновки объемных букв и/или логотипов, знаков относительно оси размещения объектов городской информации



ПРИМЕЧАНИЕ:

1. Ведомость размещения объектов городской информации см. лист 7;
2. Единая горизонтальная ось - это условная прямая линия, относительно которой располагаются информационные конструкции. Месторасположение оси на фасаде определяется как половина расстояния между верхним и нижним архитектурным элементом (окна, наличники, карниз, фриз и др.), выделяющимся (западающим, выступающим) из плоскости стены;
3. Размещение вывесок и рекламных конструкций должно осуществляться в границах места допустимого размещения объектов, установленных данным колерным паспортом;
4. Размещение вывесок по отношению друг к другу, их конфигурация и наполненность информацией должны соответствовать Стандартным требованиям к вывескам, их размещению и эксплуатации, установленным и утвержденным Постановлением администрации города Перми от 25.10.2016 № 958;
5. В случае, если планируемые к размещению вывески не соответствуют стандартам, установленным Постановлением, администрации города Перми от 25.10.2016 № 958, потребуется внесение изменений в настоящий колерный паспорт;
6. Размещение рекламных конструкций производится на основании отдельного разрешения в соответствии с требованиями Решения Пермской городской Думы от 27.01.2009 № 11 «Об утверждении Положения о порядке установки и эксплуатации рекламных конструкций на территории города Перми»;
7. Габариты одиночных табличек (400x600 или 500x720мм), их уровень установки должен быть одинаковым у каждой входной группы;
8. Вид вывесок в ночное время (проект подсветки) разрабатывается отдельно;
9. Узлы крепления конструкций к фасаду разрабатываются отдельным рабочим проектом.
10. Размещение вывесок, перекрывающих оконные проемы, а также расположенных на балконах зданий и сооружений должно быть согласовано с собственниками помещений, к которым относится балкон и данный оконный проем.

Управление архитектуры и городского дизайна  
ДГА администрации г.Перми  
СООТВЕТСТВУЕТ АРХИТЕКТУРНОМУ  
ОБЛИКУ ГОРОДА ПЕРМИ

«26» 12. 2018 г.  
КАРАСЁВ С.А. Подпись

- ось размещения объектов городской информации, вывесок
- места допустимого размещения объектов городской информации, вывесок



№	Название, тип объектов городской информации	Цвет	Тип подсветки
1	Объемные буквы и/или логотипы на металлических направляющих, композитной основе и/или фигурной подложке. Выполнена из оргстекло, металл, пластик	Фирменные цвета	Внешняя или внутренняя, светодиодами
2	Объемные буквы и/или логотипы на металлических направляющих. Выполнена из оргстекло, металл, пластик. Требуется согласование собственника	Фирменные цвета	Внешняя или внутренняя, светодиодами
3	Пленочная аппликация на стекла площадью не более 30% от площади остекления.	Фирменные цвета	Без подсветки
4	Табличка - режимник. Выполнен в технике аппликации из ПВХ пленки, пластик, органическое стекло, металл	Фирменные цвета	Без подсветки
5	Знак адресация. Выполнена из оргстекло, металл, пластик	Синий (Ral 5002) Белый (Ral 9003)	Без подсветки
6	Панель-кронштейн, логотип. Выполнена из оргстекло, металл, пластик	Фирменные цвета	Внешняя или внутренняя, светодиодами

030-10-2018					
Колерный паспорт объекта в центральном месте по ул. Маршала Рыбалко, 39 Кировский район г. Перми					
Изм.	Кол.уч	Лист	№ док	Подпись	Дата
Выполнил	Халилова А.Ф.			<i>Халилова</i>	10.2018
Объект капитального строительства				Стадия	Лист
Размещение объектов городской информации				П	8
				Листов	9
				ООО «ПК«Северная корона»	

Позиция согласно ведомости отделки фасадов	Координаты цвета в CorelDraw	C	40	
		M	30	
		Y	28	
		K	12	
		R	154	
		G	156	
		B	160	
10,12				

Позиция согласно ведомости отделки фасадов	Координаты цвета в CorelDraw	C	0	
		M	0	
		Y	0	
		K	0	
		R	254	
		G	254	
		B	254	
3,6,7,8,9,10,11				

Позиция согласно ведомости отделки фасадов	Координаты цвета в CorelDraw	C	22	
		M	16	
		Y	16	
		K	2	
		R	204	
		G	204	
		B	204	
2				

Позиция согласно ведомости отделки фасадов	Координаты цвета в CorelDraw	C	0	
		M	0	
		Y	0	
		K	10	
		R	235	
		G	235	
		B	235	
1				

Позиция согласно ведомости отделки фасадов	Координаты цвета в CorelDraw	C	0	
		M	0	
		Y	0	
		K	70	
		R	114	
		G	114	
		B	114	
4,6,11				

Позиция согласно ведомости отделки фасадов	Координаты цвета в CorelDraw	C	0	
		M	0	
		Y	0	
		K	50	
		R	157	
		G	158	
		B	158	
5				

Позиция согласно ведомости отделки фасадов	Координаты цвета в CorelDraw	C	100	
		M	65	
		Y	10	
		K	45	
		R	16	
		G	63	
		B	106	
9				

Позиция согласно ведомости отделки фасадов	Координаты цвета в CorelDraw	C	12	
		M	100	
		Y	99	
		K	55	
		R	123	
		G	36	
		B	30	
6				

Позиция согласно ведомости отделки фасадов	Координаты цвета в CorelDraw	C	10	
		M	0	
		Y	0	
		K	100	
		R	143	
		G	42	
		B	41	
8				

СОГЛАСОВАНО  
1<sup>й</sup> заместитель начальника ДГА  
г. Перми - главный архитектор  
А.Ю. Лапшин  
"26" 12 2018г.

						030-10-2018			
						Колерный паспорт объекта в центральном месте по ул. Маршала Рыбалко, 39 Кировский район г. Перми			
Изм.	Кол.уч.	Лист	Недок	Подпись	Дата	Объект капитального строительства	Стадия	Лист	Листов
							П	9	9
						Эталоны колеров	ООО «ПК«Северная корона»		