



ДЕПАРТАМЕНТ ГРАДОСТРОИТЕЛЬСТВА И АРХИТЕКТУРЫ
АДМИНИСТРАЦИИ ГОРОДА ПЕРМИ

ООО«АРС»

от 15.10.2018 № 059-22-01-40-3331

КОЛЕРНЫЙ ПАСПОРТ

АДРЕС ОБЪЕКТА: г. Пермь, административный район Индустриальный,
улица Подводников ,здание (строение) № 33

03-18-ОФ

ПЕРМЬ, 2018 г.

Ведомость чертежей комплекта марки АР

ЛИСТ	НАИМЕНОВАНИЕ	ПРИМЕЧАНИЯ
1	Общие данные, инструкции, ведомость отделки фасадов	
2	Ситуационный план, ведомость ссылочных и прилагаемых документов	
3	Фотофиксация фасадов	
4	Главный фасад по ул.Подводников	
5	Боковой фасад по ул.Молодогвардейская	
6	Боковой фасад по ул. Советской Армии	
7	Дворовой фасад	
8	Размещение объектов городской информации	
9	Эталоны колеров	

Ведомость отделки фасадов

ПОЗ.	ЭЛЕМЕНТ ФАСАДА	ЭТАЛОН ЦВЕТА	ОБОЗН.	ВИД ОТДЕЛКИ	ПРИМ.
1	Цоколь			Фасад.штукатурка Силикатная фасад. краска	
2	Основное поле стен			Керамогранит. плитка	
3	Переплеты окон, витрин			Металлопластик Стеклопакеты Витражи-алюминиевые	
4	Дверные полотна			Металлопластик Стеклопакеты Атмосферостойкая крас. по металлу	
5	Водосточные трубы, кровля			Оцинкованная сталь. Метал. с полимерным покрытием	
6	Ступени			Керамогранит с шероховатой поверхност.	
7	Пожарная лестница Метал. элементы			Атмосферостойкая крас. по металлу	

В соответствии с Градостроительным кодексом Российской Федерации и Постановлением администрации города Перми от 22.02.2017 № 130 «Об утверждении Порядка и критериев согласования колерного паспорта, требований к содержанию колерного паспорта, формы колерного паспорта» согласованные департаментом градостроительства и архитектуры администрации города Перми проекты колерных паспортов, либо проекты изменений в колерные паспорта, не являются разрешительной документацией на строительство или реконструкцию объекта капитального строительства; не являются правовым основанием на устройство пристроек, навесов, козырьков.

Пояснительная записка.

Цель разработки колерного паспорта здания- приведение цветового решения и оформления здания к единому архитектурному внешнему виду с применением современных конструкций и материалов. Определение возможных мест размещения объектов визуальной информации(вывесок, рекламных конструкций), а так же доп. оборудования.

Двухэтажное многофункциональное здание. Каркас монолитный, железобетонный. Наружные стены многослойные, облицованы навесным вентилируемым фасадом, керамогранитными плитками 600x600 мм, светопрозрачными фасадными системами. Кровля рулонная. Год постройки и ввод в эксплуатацию-2013 год.

ИНСТРУКЦИЯ

О порядке производства работ, связанных с окраской фасадов и всех наружных частей зданий, сооружений.

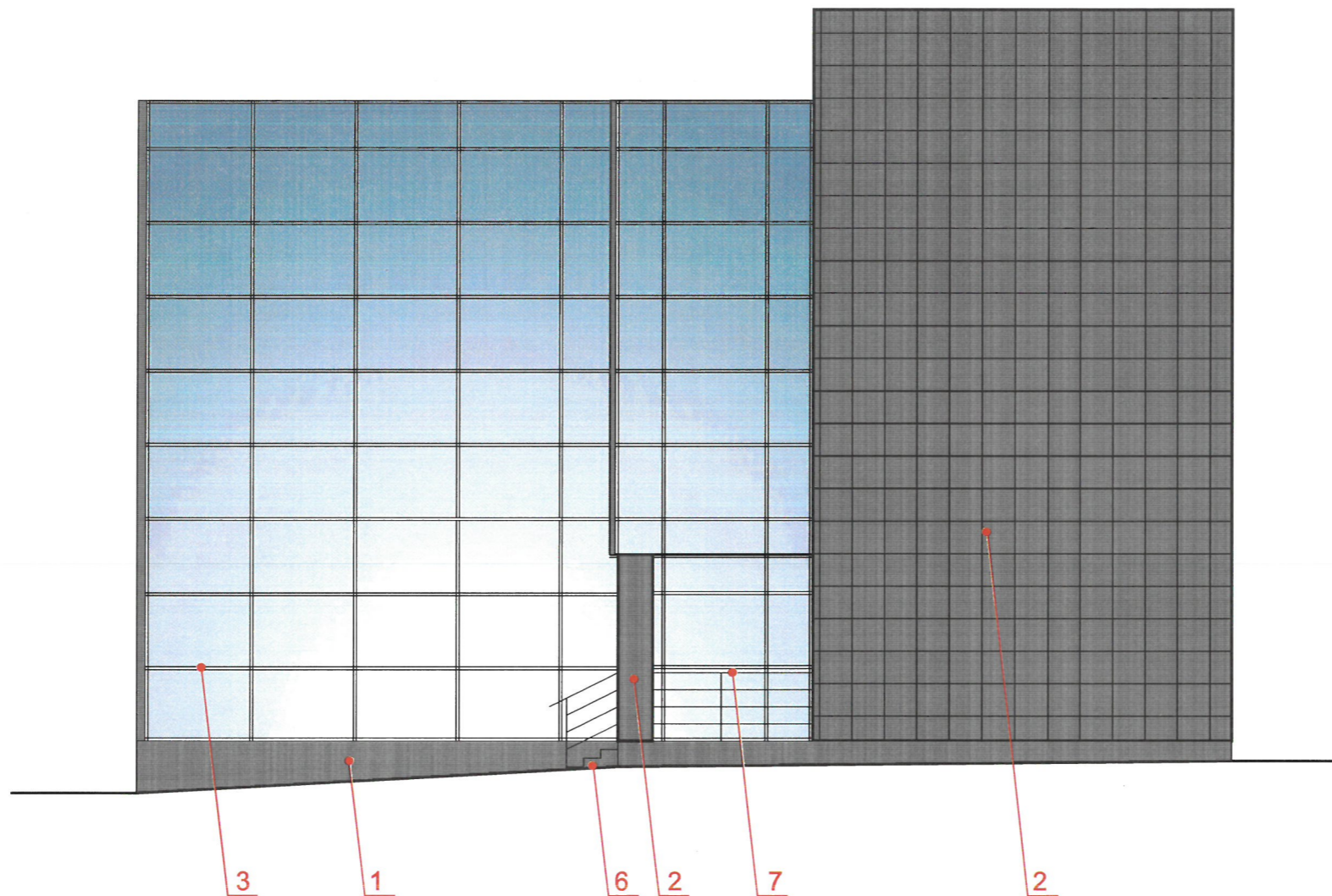
1. Окраска фасадов и всех наружных частей зданий, сооружений, строений, ограждений, заборов, павильонов, киосков, ларьков и прочих объектов, расположенных на территории города Перми, может производиться лишь на основании колерного паспорта фасадов на ремонт и окраску, согласованного ДГА г. Перми.
2. До начала процесса окраски здания или какого либо сооружения должны быть произведены работы по капитальному ремонту всех без исключения наружных частей его, подлежащих окраске.
3. До начала ремонта зданий, имеющих газосветовую рекламу, сообщить рекламораспространителю о предстоящих работах на фасаде здания с целью сохранения вывесок, либо их демонтаж.
4. Полуразрушенные и разрушенные архитектурные художественно- скульптурные детали здания, карнизы, колонны, пилястры, капители, фризы, тяги, лепные украшения, барельефы, мозаика, художественная роспись, подлежат обязательному восстановлению в своем первоначальном виде. Категорически запрещается производить окраску здания без предварительного восстановления указанных деталей.
5. Металлические поверхности отдельных частей здания, чугунные решетки, перила балконов и лестниц, кронштейны, дверные и оконные приборы, архитектурно-художественные детали перед окраской очищаются от грязи, ржавчины, старой краски и покрываются вновь лишь масляной краской.
6. В соответствии с выданными образцами цвета (колерами) на окраску здания организация, производящая ремонт здания, составляет пробные образцы цвета, которые наносятся на видное место стены. Проверку и согласование пробного образца цвета (колера), а так же готовности поверхности стены и отдельных наружных частей здания к окраске производит уполномоченный представитель ДГА г. Перми. Без указанной проверки и согласования производить окраску фасада категорически воспрещается.
7. Домоуправления, организации и учреждения, производящие окраску и связанный с нею ремонт здания, несут полную ответственность за точное выполнение настоящей инструкции и привлекаются к ответственности за нарушение ее.
8. Цветовая гамма рекламоносителей должна гармонировать с основным колористическим решением фасадов здания.
9. В случае, если наружные лестницы при дополнительно устроенных входах в общественные помещения здания выходят за границы предоставленного земельного участка и красные линии квартала, то устройство дополнительных или переустройство существующих входных групп требует получения разрешения в установленном порядке;
10. В случае устройства или переустройства (перепланировки, ремонта, реконструкции) помещений общественного назначения, их входных групп в обязательном порядке должны быть предусмотрены мероприятия по обеспечению доступности данных помещений для маломобильных групп населения, включая инвалидов, использующих кресла-коляски и собак-проводников (далее-МГН) в соответствии с требованиями СП 59.13330.2016 Свод правил. Доступность зданий и сооружений для маломобильных групп населения. Данный свод правил касается функционально-планировочных элементов зданий и сооружений, их участков или отдельных помещений, доступных для МГН (входные узлы, коммуникации, пути эвакуации, помещения и зоны обслуживания, а также их информационное и инженерное обустройство). В частности, лестницы при входах в общественные помещения должны дублироваться пандусами с уклоном не более 1:20 (5%) или иными средствами подъема (подъемные платформы, лифты и т.д.). Согласно вышеуказанному Своду правил наружные лестницы и пандусы должны иметь поручни с учетом технических требований к опорным стационарным устройствам по ГОСТ Р 51261; размеры входной площадки при открывании дверей наружу должны быть не менее 1,4 x 2,0 или 1,5 x 1,85 м, размеры входной площадки с пандусом не менее 2,2 x 2,2 м.
11. По всем вопросам, связанным с производством работ, необходимо обращаться в ДГА г. Перми (ул. Сибирская,15, каб.316, тел. 212-76-98).

г. Перми, главный архитектор
"13" января 2018 г.

						03-18-ОФ		
						Колерный паспорт здания по ул.Подводников, 33 в Индустриальном районе города Перми		
Изм.	Кол.уч	Лист	№ док	Подпись	Дата	Стадия	Лист	Листов
						П	1	9
Выполнил	Муртазина				06.18	Общие данные, инструкции, ведомость отделки фасадов		
						ООО «АРС»		



						03-18-ОФ			
						Колерный паспорт здания по ул.Подводников, 33 в Индустриальном районе города Перми			
Изм.	Кол.уч	Лист	Недок	Подпись	Дата		Стадия	Лист	Листов
							П	3	
Выполнил	Муртазина				06.18				
						Фотофиксация фасадов			ООО «АРС»

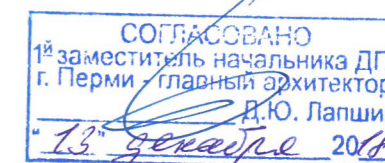


Примечание:

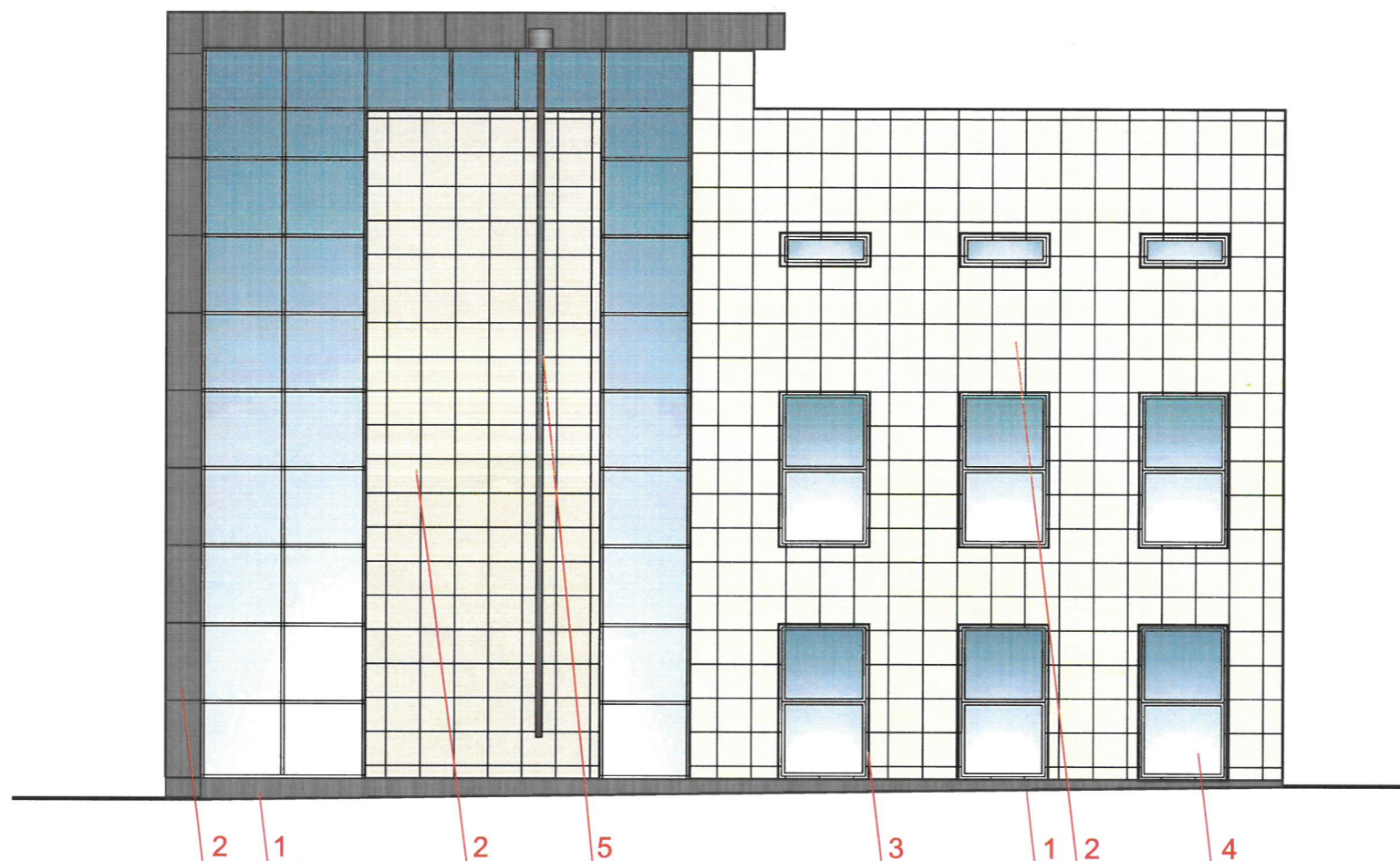
1. Размещение дополнительного оборудования, дополнительных элементов и устройств на фасадах объектов капитального строительства допускается при соблюдении следующих условий:
единое архитектурное и цветовое решение фасадов (в том числе размер, форма, цвет, материал);
соответствие архитектурному решению фасадов, предусмотренному проектной документацией, с привязкой к основным композиционным осям фасадов (системе горизонтальных и вертикальных осей);
соответствие ГОСТам, техническим регламентам, установленных законодательством Российской Федерации в области обеспечения санитарно-эпидемиологического благополучия населения, пожарной безопасности и другими федеральными законами требований.
2. Размещение наружных блоков систем кондиционирования и вентиляции допускается:
на кровле объектов капитального строительства;
на оконных и дверных проемах в единой (вертикальной, горизонтальной) системе осей фасадов, в окнах подвального этажа, в плоскости остекления без выхода за плоскость фасадов с использованием маскирующих ограждений (решеток, жалюзи).
3. Размещение наружных блоков систем кондиционирования и вентиляции на поверхности главных фасадов, в оконных и дверных проемах за плоскостью фасадов не допускается:
над пешеходными тротуарами;
на высоте менее 3.0 м от поверхности земли.
4. Антенны должны размещаться:
на кровле объектов капитального строительства-компактными упорядоченными группами, с использованием единой несущей основы, в том числе с устройством ограждения, а также с учетом требований действующего законодательства;
на дворовых фасадах, глухих стенах, не просматривающихся с улицы;
на дворовых фасадах - в простенках между окнами на пересечении вертикальной оси простенка и оси, соответствующей верхней границе проема.

Примечание:

1. Ведомость отделки фасадов см. лист 6



						03-18-ОФ		
						Колерный паспорт здания по ул.Подводников, 33 в Индустриальном районе города Перми		
Изм.	Кол.уч	Лист	№док	Подпись	Дата	Стадия	Лист	Листов
						П	4	
Выполнил	Муртазина			<i>[Signature]</i>	06.18	Главный фасад по ул.Подводников		
						ООО «АРС»		



Примечание:

- Размещение дополнительного оборудования, дополнительных элементов и устройств на фасадах объектов капитального строительства допускается при соблюдении следующих условий:
 единое архитектурное и цветовое решение фасадов (в том числе размер, форма, цвет, материал);
 соответствие архитектурному решению фасадов, предусмотренному проектной документацией, с привязкой к основным композиционным осям фасадов (системе горизонтальных и вертикальных осей);
 соответствие ГОСТам, техническим регламентам, установленных законодательством Российской Федерации в области обеспечения санитарно-эпидемиологического благополучия населения, пожарной безопасности и другими федеральными законами требований.
- Размещение наружных блоков систем кондиционирования и вентиляции допускается:
 на кровле объектов капитального строительства;
 на оконных и дверных проемах в единой (вертикальной, горизонтальной) системе осей фасадов, в окнах подвального этажа, в плоскости остекления без выхода за плоскость фасадов с использованием маскирующих ограждений (решеток, жалюзи).
- Размещение наружных блоков систем кондиционирования и вентиляции на поверхности главных фасадов, в оконных и дверных проемах за плоскостью фасадов не допускается:
 над пешеходными тротуарами;
 на высоте менее 3.0 м от поверхности земли.
- Антенны должны размещаться:
 на кровле объектов капитального строительства-компактными упорядоченными группами, с использованием единой несущей основы, в том числе с устройством ограждения, а также с учетом требований действующего законодательства;
 на дворовых фасадах, глухих стенах, не просматривающихся с улицы;
 на дворовых фасадах - в простенках между окнами на пересечении вертикальной оси простенка и оси, соответствующей верхней границе проема.

Примечание:

- Ведомость отделки фасадов см. лист 6

СОГЛАСОВАНО
 1^й заместитель начальника ДГА
 г. Перми - главный архитектор
 Д.Ю. Лапшин
 "13" декабря 2018 г.

						03-18-ОФ		
						Колерный паспорт здания по ул.Подводников, 33 в Индустриальном районе города Перми		
Изм.	Кол.уч	Лист	№док	Подпись	Дата	Стадия	Лист	Листов
						П	5	
Выполнил	Муртазина				06.18	Боковой фасад по ул. Молодогвардейская		
						ООО «АРС»		

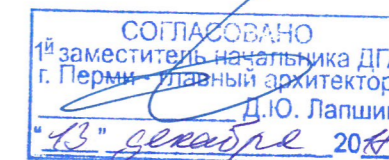


Примечание:

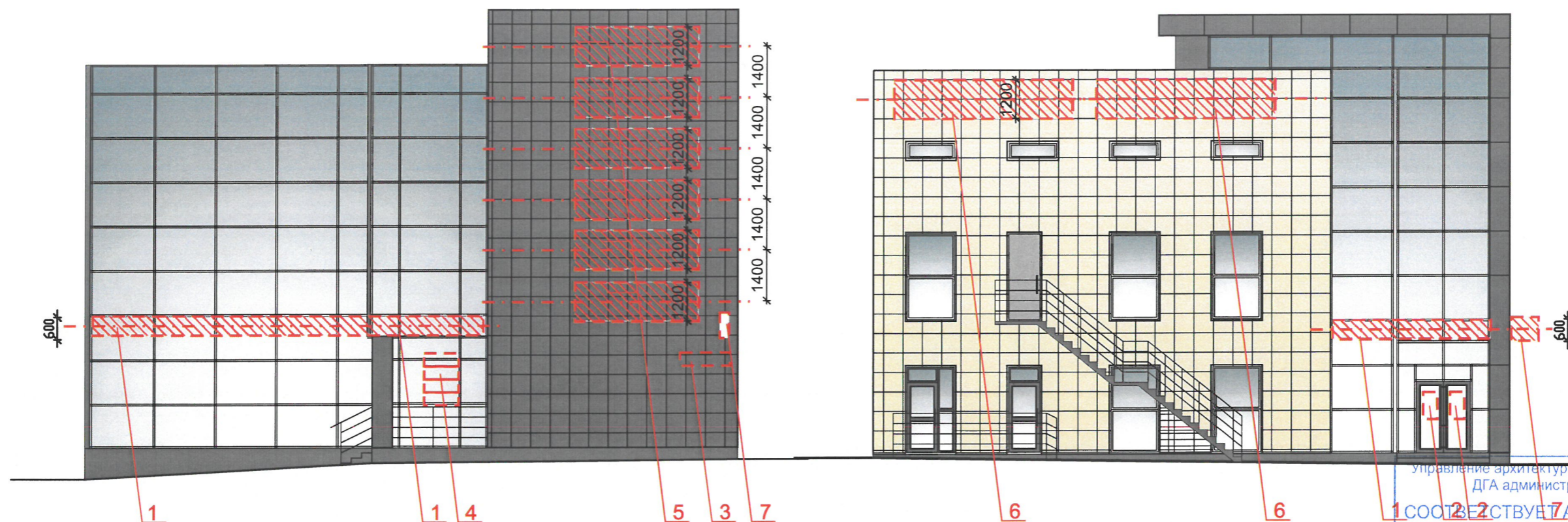
- Размещение дополнительного оборудования, дополнительных элементов и устройств на фасадах объектов капитального строительства допускается при соблюдении следующих условий:
единое архитектурное и цветовое решение фасадов (в том числе размер, форма, цвет, материал);
соответствие архитектурному решению фасадов, предусмотренному проектной документацией, с привязкой к основным композиционным осям фасадов (системе горизонтальных и вертикальных осей);
соответствие ГОСТам, техническим регламентам, установленных законодательством Российской Федерации в области обеспечения санитарно-эпидемиологического благополучия населения, пожарной безопасности и другими федеральными законами требований.
- Размещение наружных блоков систем кондиционирования и вентиляции допускается:
на кровле объектов капитального строительства;
на оконных и дверных проемах в единой (вертикальной, горизонтальной) системе осей фасадов, в окнах подвального этажа, в плоскости остекления без выхода за плоскость фасадов с использованием маскирующих ограждений (решеток, жалюзи).
- Размещение наружных блоков систем кондиционирования и вентиляции на поверхности главных фасадов, в оконных и дверных проемах за плоскостью фасадов не допускается:
над пешеходными тротуарами;
на высоте менее 3.0 м от поверхности земли.
- Антенны должны размещаться:
на кровле объектов капитального строительства-компактными упорядоченными группами, с использованием единой несущей основы, в том числе с устройством ограждения, а также с учетом требований действующего законодательства;
на дворовых фасадах, глухих стенах, не просматривающихся с улицы;
на дворовых фасадах - в простенках между окнами на пересечении вертикальной оси простенка и оси, соответствующей верхней границе проема.

Примечание:

- Ведомость отделки фасадов см. лист 6



						03-18-ОФ		
						Колерный паспорт здания по ул.Подводников, 33 в Индустриальном районе города Перми		
Изм.	Кол.уч	Лист	Недок	Подпись	Дата	Стадия	Лист	Листов
						П	6	
Выполнил	Муртазина			<i>[Signature]</i>	06.18	Боковой фасад по ул. Советская Армия		ООО «АРС»

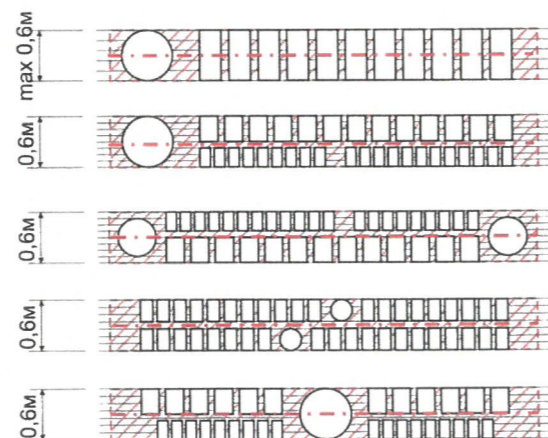


- - - - - ось размещения объектов городской информации (вывесок и рекламных конструкций)
- место допустимого размещения объектов городской информации (вывески и рекламные конструкции)

Пример группировки табличек см.позицию 4



Схемы компоновки объемных букв и/или логотипов, знаков относительно оси размещения объектов городской информации



ПРИМЕЧАНИЕ:


1. Единая горизонтальная ось - это условная прямая линия, относительно которой располагаются информационные конструкции. Месторасположение оси на фасаде определяется как половина расстояния между верхним и нижним архитектурным элементом (окна, наличники, карниз, фриз и др.), выделяющимся (западающим, выступающим) из плоскости стены;
2. Размещение вывесок и рекламных конструкций должно осуществляться в границах места допустимого размещения объектов, установленных данным колерным паспортом;
3. Размещение вывесок по отношению к друг к другу, их конфигурация и наполненность информацией должны соответствовать Стандартным требованиям к вывескам, их размещению и эксплуатации, установленным и утвержденным Постановлением администрации города Перми от 25.10.2016 № 958;
4. В случае, если планируемые к размещению вывески не соответствуют стандартам, установленным Постановлением, администрации города Перми от 25.10.2016 № 958, потребуется внесение изменений в настоящий колерный паспорт;
5. Размещение рекламных конструкций производится на основании отдельного разрешения в соответствии с требованиями Решения Пермской городской Думы от 27.01.2009 № 11 «Об утверждении Положения о порядке установки и эксплуатации рекламных конструкций на территории города Перми»;
6. Вид вывесок ночное время (проект подсветки) разрабатывается отдельно;
7. Узлы крепления конструкций к фасаду разрабатываются отдельным рабочим проектом.


управление архитектуры и городского дизайна
ДГА администрации г.Перми
**СООТВЕТСТВУЕТ АРХИТЕКТУРНОМУ
ОБЛИКУ ГОРОДА ПЕРМИ**
«13» декабря 2018 г.
Подпись *Блесано С.В.*


Ведомость размещения рекламоносителей и городской информации

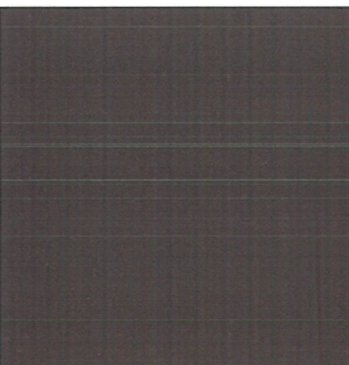
Поз.	Название, тип рекламы	Эталон цвета	Наличие, тип подсветки
1	Объемные буквы и/или логотипы, на металлических направляющих в цвет фасада. Орг. стекло, металл, пластик	Фирменные цвета	Внутренняя или контурная подсветка
2	Режимник. Орг. стекло, металл, пластик	Белый, прозрачный	
3	Знак адресации. Орг. стекло, металл, пластик	Синий, белый	
4	Модульные таблички (одного размера), выполненные из пластика в цвет фасада, с информацией не более 30% от поля всей таблички	Белый	
5	Световой короб	(не более 50 % от фона) - фирменные цвета -фон короба в цвет фасада	Внутренняя (при необходимости)
6	Вывеска-панно. Баннерная ткань. Информации не более 50 % от фона конструкции. Информация не содержит сведений рекламного характера.	(не более 50 % от фона) - фирменные цвета -фон банера в цвет фасада	
7	Панель-кронштейн. Орг.стекло, металл, пластик.	Фирменные цвета	Внутренняя (при необходимости)

						03-18-ОФ		
						Колерный паспорт здания по ул.Подводников, 33 в Индустриальном районе города Перми		
Изм.	Кол.уч	Лист	№ док	Подпись	Дата	Стадия	Лист	Листов
						П	8	
Выполнил	Муртазина			<i>Муртазина</i>	06.18	Размещение объектов городской информации		
						ООО «АРС»		


Позиция согласно ведомости отделки фасадов	Координаты цвета в CorelDraw	C:	65	
		M:	60	
		Y:	56	
		K:	60	
		R:	69	
		G:	65	
		B:	65	
3				

Позиция согласно ведомости отделки фасадов	Координаты цвета в CorelDraw	C:	94	
		M:	83	
		Y:	58	
		K:	95	
		R:	26	
		G:	26	
		B:	26	
1,6				

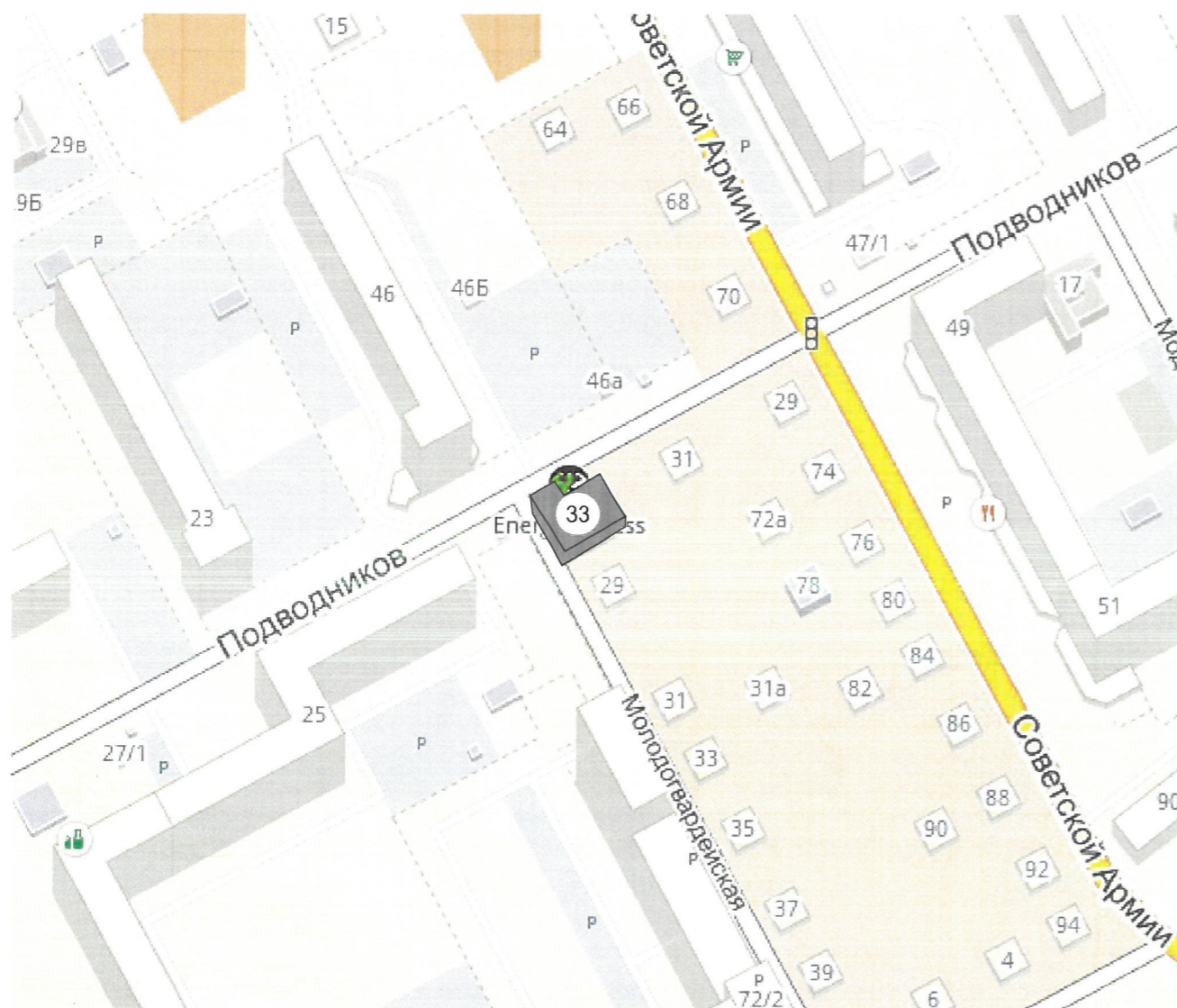
Позиция согласно ведомости отделки фасадов	Координаты цвета в CorelDraw	C:	9	
		M:	15	
		Y:	44	
		K:	2	
		R:	232	
		G:	210	
		B:	157	
2				

Позиция согласно ведомости отделки фасадов	Координаты цвета в CorelDraw	C:	65	
		M:	60	
		Y:	56	
		K:	60	
		R:	69	
		G:	65	
		B:	65	
2				

СОГЛАСОВАНО
 1^й заместитель начальника ДГА
 г. Перми - Главный архитектор
 Д.Ю. Лапшин
 "13" декабря 2018г.

						03-18-ОФ			
						Колерный паспорт здания по ул.Подводников, 33 в Индустриальном районе города Перми			
Изм.	Кол.уч	Лист	Недок	Подпись	Дата		Стадия	Лист	Листов
							П	9	
Выполнил	Муртазина				06.18				
						Эталоны колеров			ООО «АРС»

Ситуационный план-схема с размещением Объекта
(масштаб 1:2000 -1:5000)



Ведомость ссылочных и прилагаемых документов

ОБОЗНАЧЕНИЕ	НАИМЕНОВАНИЕ	ПРИМЕЧАНИЯ
Постановление адм-ции г. Перми от 25.10.2016 № 958	«Об утверждении стандартных требований к вывескам, их размещению и эксплуатации»	
Решение ПГД г. Перми от 27.01.2009 № 11	«Об утверждении Положения о порядке установки и эксплуатации рекламных конструкций на территории г. Перми»	
СЗД-059-22-01-40-3064 от 02.10.2028	Коммерческий паспорт	Согл. 04.10.2018

Изм.	Кол.уч	Лист	№док	Подпись	Дата	03-18-ОФ		
						Колерный паспорт здания по ул.Подводников, 33 в Индустриальном районе города Перми		
						Стадия	Лист	Листов
Выполнил		Муртазина			06.18	П	2	
						Ситуационный план, ведомость ссылочных и прилагаемых документов		
						ООО «АРС»		