



ДЕПАРТАМЕНТ ГРАДОСТРОИТЕЛЬСТВА И АРХИТЕКТУРЫ  
АДМИНИСТРАЦИИ ГОРОДА ПЕРМИ

Общество с ограниченной ответственностью «Кадастр»

*059-22-01-40-4568 от 04.12.2018*

## КОЛЕРНЫЙ ПАСПОРТ

**АДРЕС ОБЪЕКТА: г. Пермь, административный район Свердловский,  
улица Революции, здание (строение) № 22**

ШИФР 01-05-2018-ОФ

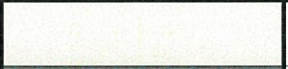

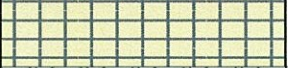
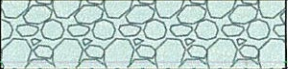




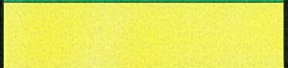

ПЕРМЬ 2018 г.


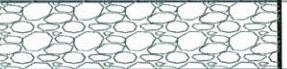
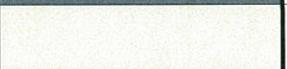




Ведомость чертежей комплекта марки АР

ЛИСТ	НАИМЕНОВАНИЕ	ПРИМЕЧАНИЯ
2	Общие данные	
3	Ситуационный план	
4	Существующее состояние фасадов - фотофиксация	
5	Фасад 7-1 по ул. Революции	
6	Фасад 1-7 по ул. Швецова	
7	Фасад А-Д, Д-А	
8	Фасад И-Г, Г-И	
9	Размещение объектов городской информации. Фасад 7-1 по ул. Революции.	
10	Размещение объектов городской информации. Фасад 1-7 по ул. Швецова.	
11	Размещение объектов городской информации. Фасад А-Д, Д-А.	
12	Размещение объектов городской информации. Фасад И-Г, Г-И.	
13	Эталоны колеров	

Ведомость отделки фасадов

ПОЗ.	ЭЛЕМЕНТ ФАСАДА	ЭТАЛОН ЦВЕТА	ОБОЗНАЧ.	ВИД ОТДЕЛКИ	ПРИМ.
1	Стены за остекленными лоджиями			Декоративная штукатурка светлая	
2	Стены			Керамогранит 600x300	
3	Стены			Керамогранит 600x300	
4	Стены			Керамогранит 600x600	
5	Стены			Керамогранит 600x300	
6	Стены			Керамогранит 600x300	
7	Колонны 8 и 16 эт.	Серый		Алюминиевые композитные панели НГ	
8	Фрагменты стен		RAL 7015	Фиброплита	
9	Стены			Алюминиевые композитные панели НГ	
10	Стены			Алюминиевые композитные панели НГ	
11	Металлические элементы ограждений, лестниц, пандусов, балконов	Темно-серый	RAL 7015	Металлоконструкции, окрашенные порошковой краской	
12	Витражное остекление встроенно-пристроенных помещений			Стекло прозрачное	
13	Профили витражей встроенно-пристроенных помещений	Светло-серый	RAL 7035	Алюминиевый профиль	

ПОЗ.	ЭЛЕМЕНТ ФАСАДА	ЭТАЛОН ЦВЕТА	ОБОЗНАЧ.	ВИД ОТДЕЛКИ	ПРИМ.
14	Остекление окон			Стекло прозрачное	
15	Витражи, ограждения лоджий жилых домов	Серый	RAL 9006	Алюминиевый профиль	
16	Витражи, ограждения лоджий жилых домов	Светло-серый	RAL 7035	Алюминиевый профиль	
17	Рамы окон	Серый	RAL 9006	Металлопластиковый профиль	
18	Рамы окон	Белая	RAL 9003	Металлопластиковый профиль	
19	Цоколь	Серый		Керамогранит 600x300	
20	Стены			Керамогранит 1200x600	
21	Металлическая конструкция лестниц	Темно-серый	RAL 7015	Краска по металлу для наружных работ, атмосферостойкая	
22	Декоративный щит	Белая	RAL 9003	Атмосферостойкие щиты с перфорацией	
23	Металлические элементы	Темно-серый	RAL 9006	Металлоконструкции, окрашенные порошковой краской	
24	Балконные плиты	Белая	RAL 9003	Фасадная атмосферостойчивая краска	
25	Ограждение	Темно-серый	RAL 7015	Металлоконструкции, окрашенные порошковой краской	
26	Ограждения наружных лестниц, прямиков	Темно-серый	RAL 7015	Металлоконструкции, окрашенные порошковой краской	
27	Стены		RAL 9003	Фиброплита	
28	Стены		RAL 7015	Фиброплита	
29	Остекление лоджии			Стекло прозрачное	
30	Витражи, ограждение лоджий жилых домов	Серый	RAL 9006	Алюминиевый профиль (раздвижная система)	

Пояснительная записка.

Внешние фасады первого этажа образованы пристройкой административного назначения, сильно выступающей за основной фронт фасада. С двух сторон фасада по ул. Куйбышева пристройка двухэтажная, выделена по углам декоративными контрфорсами из красного кирпича. сливающимися плавными дугами в один объем с контрфорсами на основной части фасада.

Фасад пристройки отделан штукатуркой «камешковая шуба» с натуральным камнем со средней фракцией разных оттенков серого цоколь - бордовой плиткой «кабанчик».

Фронт пристройки по фасаду с ул. Клары Цеткин «разорван» аркой - проходом во двор жилого дома. Фасад пристройки по ул. Клары Цеткин облицован алюминиевыми композитными панелями (АКП) по металлическому каркасу светло серого и темно-серого серебристого цвета.

01-05-2018-ОФ

Изм.	Кол.уч.	Лист	Недок.	Подпись	Дата	Многоквартирный жилой дом со встроенными помещениями общественного назначения		
				<i>Стаж</i>		Стадия	Лист	Листов
	Разраб.	Стаценко				П	2	13
Н.контр.						Общие данные(начало)		ООО «Кадастр»



Пояснительная записка(продолжение).

Поле стен дворового фасада вертикально расчленяется чередованием разных типов декоративной отделки - штукатурки «камешковая шуба» с натуральным камнем со средней фракцией и бетонной облицовочной плитки. Первый этаж дворового фасада целиком облицован бетонной плиткой. Квадратные объемы входных групп подъездов также облицованы бетонной плиткой, с «анфаса»- плитка окрашена в бледный бежево-розовый цвет.

Здание изначально возводилось как жилой дом с помещениями общественного назначения на 1-м этаже. Не является частью ансамблевой застройки.

Современное состояние:

Фасады здания, в целом, в неплохом состоянии.

Имеются многочисленные следы закрашивания граффити светло-серой краской, следы загрязнения бетонной плитки. Отделка цоколя «кабанчик» местами утрачена. Местами облуплен штукатурный слой на фасадах пристройки.

Рисунок переплетов остекления лоджий разнообразный. Имеются не предусмотренные проектом здания входы с крыльцами тамбурами. Оформление входных групп различного всем фасадам неупорядоченно размещены наружные блоки систем кондиционирования.

**ИНСТРУКЦИЯ**

**о порядке производства работ, связанных с окраской фасадов и всех наружных частей зданий, сооружений, строений, расположенных на территории города Перми**

1. Окраска (отделка) фасадов и всех наружных частей зданий , сооружений, строений, ограждений, заборов, павильонов, киосков, ларьков и прочих объектов, расположенных на территории города Перми, может производиться лишь на основании колерного паспорта фасадов на ремонт и окраску, согласованного ДГА г. Перми.
2. До начала процесса окраски здания или какого-либо сооружения должны быть произведены работы по капитальному ремонту всех без исключения наружных частей его, подлежащих окраске.
3. До начала ремонта зданий, имеющих газосветовую рекламу, сообщить рекламораспространителю о предстоящих работах на фасаде здания с целью сохранения вывесок либо их демонтажу.
4. Полуразрушенные и разрушенные архитектурные художественно-скульптурные детали здания, карнизы, колонны, пилястры, капители, фризмы, тяги, лепные украшения, барельефы, мозаика, художественная роспись подлежат обязательному восстановлению в своем первоначальном виде. Категорически запрещается производить окраску здания без предварительного восстановления указанных деталей.
5. Металлические поверхности отдельных частей здания, чугунные решетки, перила балконов и лестниц, кронштейны, дверные и оконные приборы, архитектурно-художественные детали перед окраской очищаются от грязи, ржавчины, старой краски и покрываются вновь лишь масляной краской.
6. В соответствии с выданными образцами цвета (колерами) на окраску (отделку) здания организация, производящая ремонт здания, составляет пробные образцы цвета, которые наносят на видное место стены. Проверку и согласование пробного образца цвета (колера), а также готовности поверхности стены и отдельных наружных частей здания к окраске производит уполномоченный представитель ДГА г.Перми. Без указанной проверки и согласования производить окраску (отделку) фасада категорически запрещается.
7. Домоуправления, организации и учреждения, производящие окраску (отделку) и связанный с нею ремонт здания, несут полную ответственность за точное выполнение настоящей инструкции и привлекаются к ответственности за нарушение ее.
8. Цветовая гамма рекламносителей должна гармонировать с основным колористическим решением фасадов здания.
9. По все, вопросам, в связи с производством работ по окраске зданий, необходимо обращаться в Департамент Градостроительства и Архитектуры Администрации г. Перми (ул.Сибирская, 15,каб.314).

Ситуационный план-схема



В соответствии с Градостроительным кодексом Российской Федерации и Постановлением администрации города Перми от 22.02.2017 № 130 «Об утверждении Порядка и критериев согласования колерного паспорта, требований к содержанию колерного паспорта, формы колерного паспорта» согласованные департаментом градостроительства и архитектуры администрации города Перми проекты колерных паспортов либо проекты изменений в колерные паспорта не являются разрешительной документацией на строительство, реконструкцию объекта капитального строительства; не являются правовым основанием на устройство пристроек, навесов, козырьков.

Ведомость ссылочных и прилагаемых документов

Обозначение	Наименование	Примечание
	Ссылочные документы	
Решение Пермской городской думы от 27.01.2009 №11	Положение о порядке установки и эксплуатации рекламных конструкций на территории города Перми	
Постановление администрации г. Перми от 22.02.2017 №130	Порядок и критерии согласования колерного паспорта, требования к содержанию колерного паспорта.	
Постановление администрации г. Перми от 25.10.2016 №958	“Об утверждении стандартных требований к вывескам, их размещению и эксплуатации”	
01-05-2018-0Ф	Колерный паспорт фасада здания по адресу г. Пермь, ул. Революции, д. 22, в Свердловском районе. СЭД-059-22-01-26-755	от 05.07.2018
	Прилагаемые документы	

						<b>01-05-2018-0Ф</b>			
						Колерный паспорт объекта капитального строительства по ул. Революции, №22 в Свердловском районе г. Перми			
Изм.	Кол.уч	Лист	Недок	Подпись	Дата	Многоквартирный жилой дом со встроенными помещениями общественного назначения	Стадия	Лист	Листов
							П	3	13
Н.контр.						Общие-данные(окончание)	ООО «Кадастр»		

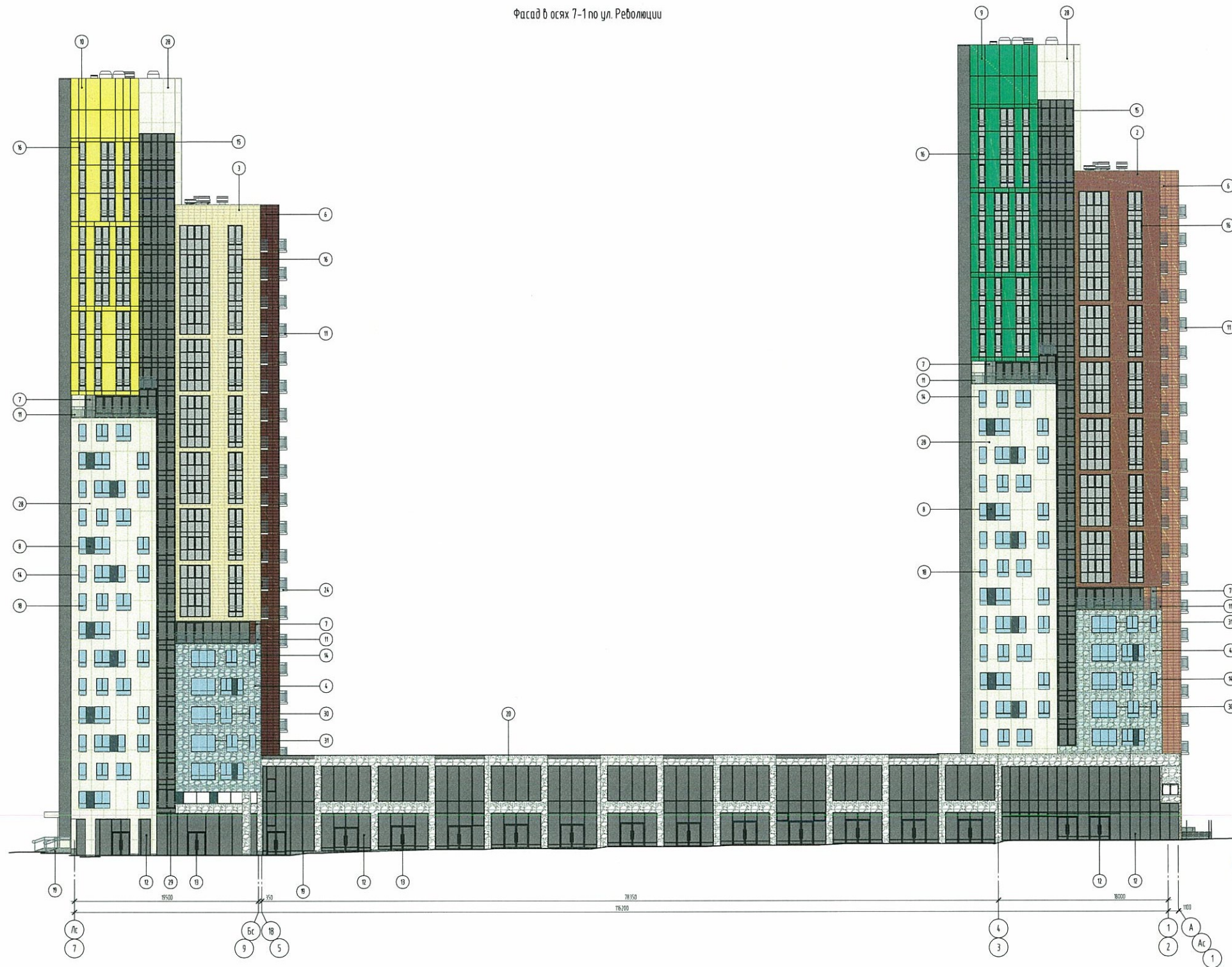




						01-05-2018-ОФ			
						Колерный паспорт объекта капитального строительства по ул. Революции, №22 в Свердловском районе г. Перми			
Изм.	Кол.уч.	Лист	№док	Подпись	Дата	Многоквартирный жилой дом со встроенными помещениями общественного назначения	Стадия	Лист	Листов
Разраб.		Стаценко		<i>Стаценко</i>			П	4	13
Н.контр.						Существующее состояние фасадов (фотофиксация).	ООО «Кадастр»		



Фасад в осях 7-1 по ул. Революции



Примечание:

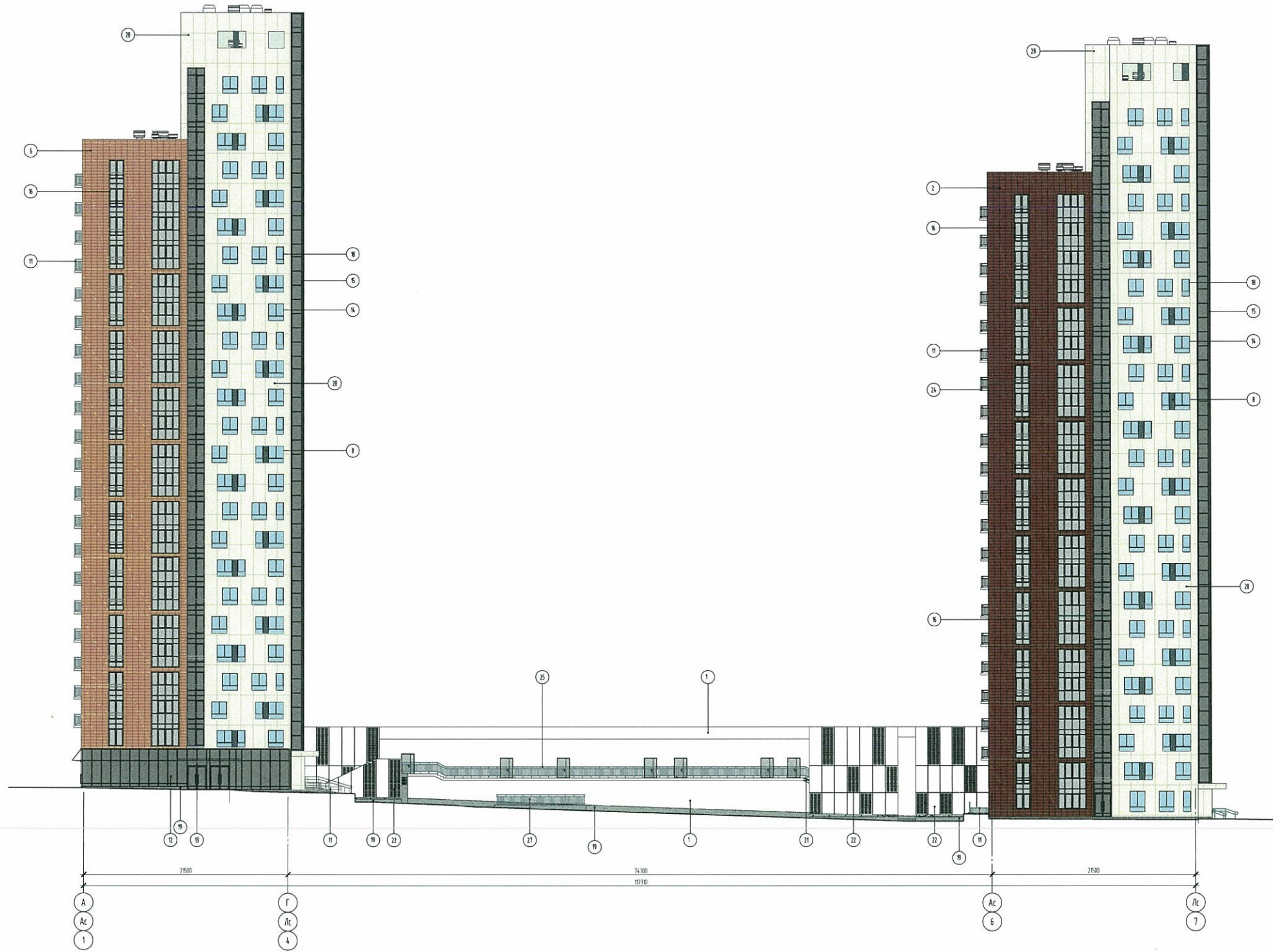
В случае устройства или переустройства (перепланировки, ремонта, реконструкции) помещений общественного назначения, их входных групп в обязательном порядке предусмотреть мероприятия по обеспечению доступности данных помещений для маломобильных групп населения, включая инвалидов, использующих кресла-качалки и собак-проводников (далее-МГН) в соответствии с требованиями «СП 59.13130.2016 Свод правил. Доступность зданий и сооружений для маломобильных групп населения, актуализированная редакция СНиП 35-01-2001 (далее-Свод правил). Требования свода правил распространяется на функционально-планировочные элементы зданий и сооружений, отведенные для них земельные участки, включая подходы к зданиям и сооружениям, входные узлы, внутренние коммуникации, пути эвакуации, помещения для проживания и для предоставления услуг (обслуживания) и места приложения труда. Требования распространяются также на Информационное и инженерное обустройство зданий, сооружений и земельных участков.

В соответствии со Сводом правил лестницы должны дублироваться пандусами или подъемными устройствами. Длина непрерывного марша пандуса не должна превышать 9,0 м, а уклон не круче 1:20(5%). При ограниченном участке застройки или наличии подземных коммуникаций перед ходом допускается проектировать пандус с уклоном не круче 1:12(8%) при длине марша не более 6,0 м. Параметры пандуса следует принимать в соответствии со Сводом правил. Поручни должны соответствовать техническим требованиям к опорным стационарным устройствам по ГОСТ Р 51261. Размеры входной площадки с пандусами не менее 2,2\*2,2 м. Применение для инвалидов вместо пандусов аппарелей не допускается на объекте.

						<b>01-05-2018-ОФ</b>			
						Колерный паспорт объекта капитального строительства по ул. Революции, №22 в Свердловском районе г. Перми			
Изм.	Кол.уч.	Лист	№док.	Подпись	Дата	Многоквартирный жилой дом со встроенными помещениями общественного назначения	Стадия	Лист	Листов
Разраб.		Стаценко		<i>Л.С.С.</i>			П	5	13
Н.контр.						Фасад 7-1 по ул. Революции	ООО «Кадастр»		



Фасад 1-7 по ул. Швецова

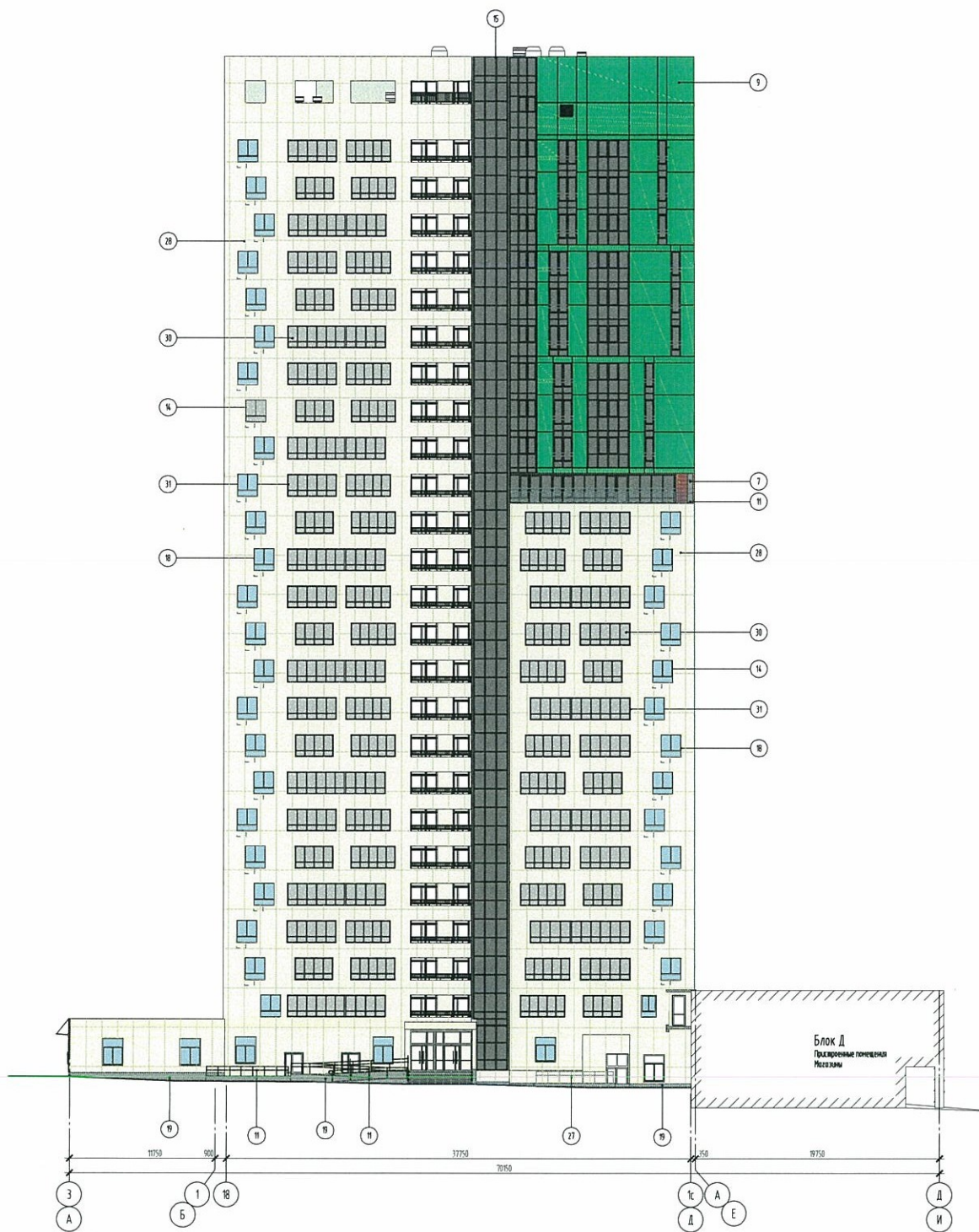


СОГЛАСОВАНО  
1<sup>й</sup> заместитель ген. дир. ООО «Кадастр»  
г. Пермь, Свердловский район  
24.05.2018  
18

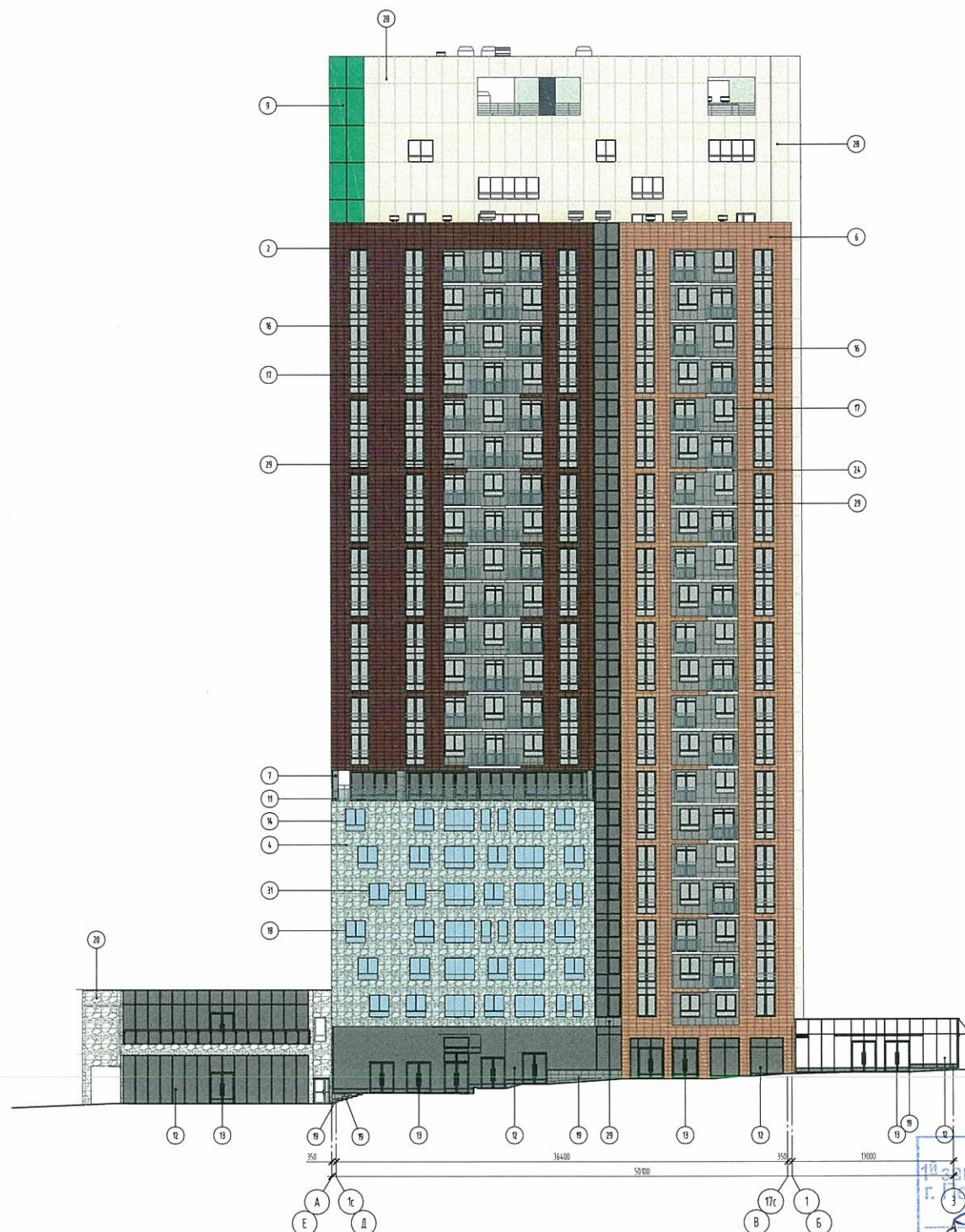
						01-05-2018-ОФ			
						Колерный паспорт объекта капитального строительства по ул. Революции, №22 в Свердловском районе г. Перми			
Изм.	Кол.уч.	Лист	Недок.	Подпись	Дата	Многоквартирный жилой дом со встроенными помещениями общественного назначения	Стадия	Лист	Листов
Разраб.		Стаценко		<i>Стаценко</i>			П	6	13
Н.контр.						Фасад 1-7 по ул. Швецова	ООО «Кадастр»		



Фасад А-Д



Фасад Д-А по ул. 25-го Октября



СОГЛАСОВАНО  
 1<sup>й</sup> заместитель начальника ДП  
 г. Пермь, главный архитектор  
 Д.Ю. Маликов  
 24.05.2018

Размещение дополнительного оборудования, дополнительных элементов и устройств на фасадах объектов капитального строительства допускается при соблюдении следующих условий:

- а) единое архитектурное и цветовое решение фасадов (в том числе размер, форма, цвет, материал);
- б) соответствие архитектурному решению фасадов, предусмотренному проектной документацией, с привязкой к основным композиционным осям фасадов (системе горизонтальных и вертикальных осей);
- в) соответствие ГОСТам, техническим регламентам, установленным законодательством Российской Федерации в обеспечении санитарно-эпидемиологического благополучия населения, пожарной безопасности.

1. Размещение наружных блоков систем кондиционирования и вентиляции допускается:

- а) на кровле объектов капитального строительства;
- б) на оконных и дверных проемах в единой (вертикальной, горизонтальной) системе осей фасадов, в окнах подвального этажа, в плоскости остекления без выхода за плоскость фасадов с использованием маскирующих ограждений. (решеток, жалюзи)

2. Размещение наружных блоков систем кондиционирования и вентиляции на поверхности главных фасадов, в оконных и дверных проемах за плоскостью фасадов не допускается:

- а) над пешеходными тротуарами;
- б) на высоте менее 3,0 м от поверхности земли;

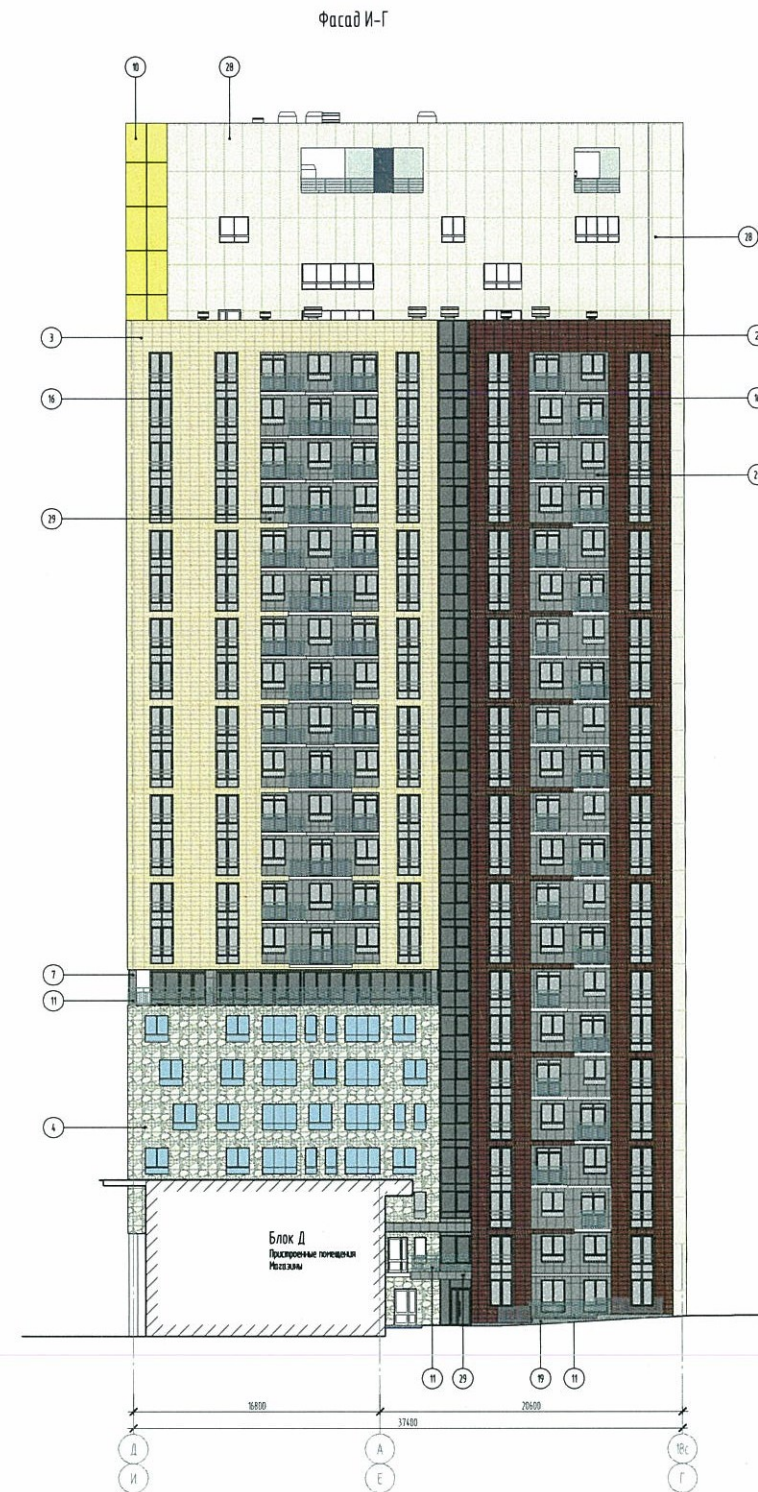
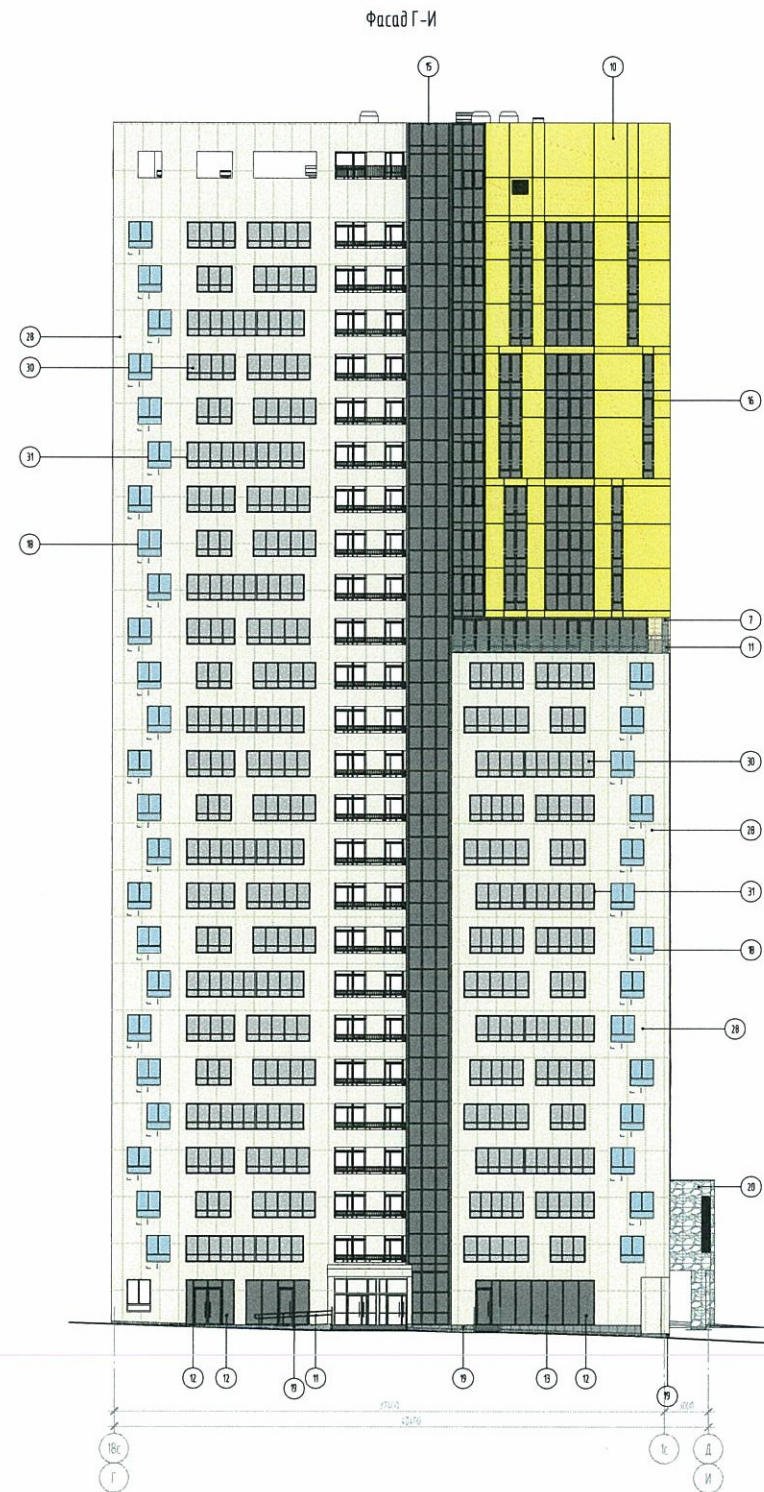
3. Антенны должны размещаться:

- а) на дворовых фасадах, глухих стенах, не просматривающихся с улицы;
- б) на дворовых - в простенках между окнами на пересечении вертикальной оси простенка и оси, соответствующей верхней границе проема.

- Место для размещения дополнительного оборудования

						01-05-2018-ОФ			
						Колерный паспорт объекта капитального строительства по ул. Революции, №22 в Свердловском районе г. Перми			
Изм.	Кол.уч.	Лист	№док.	Подпись	Дата	Многоквартирный жилой дом со встроенными помещениями общественного назначения	Стадия	Лист	Листов
Разраб.		Стаценко		<i>Стаценко</i>			П	7	13
Н.контр.						Фасады А-Д, Д-А	ООО «Кадастр»		






СОГЛАСОВАНО  
1й заместитель начальника ДГА  
г. Перми Главный архитектор  
И.Ю. Лапшин  
24.05.2018

Размещение дополнительного оборудования, дополнительных элементов и устройств на фасадах объектов капитального строительства допускается при соблюдении следующих условий:

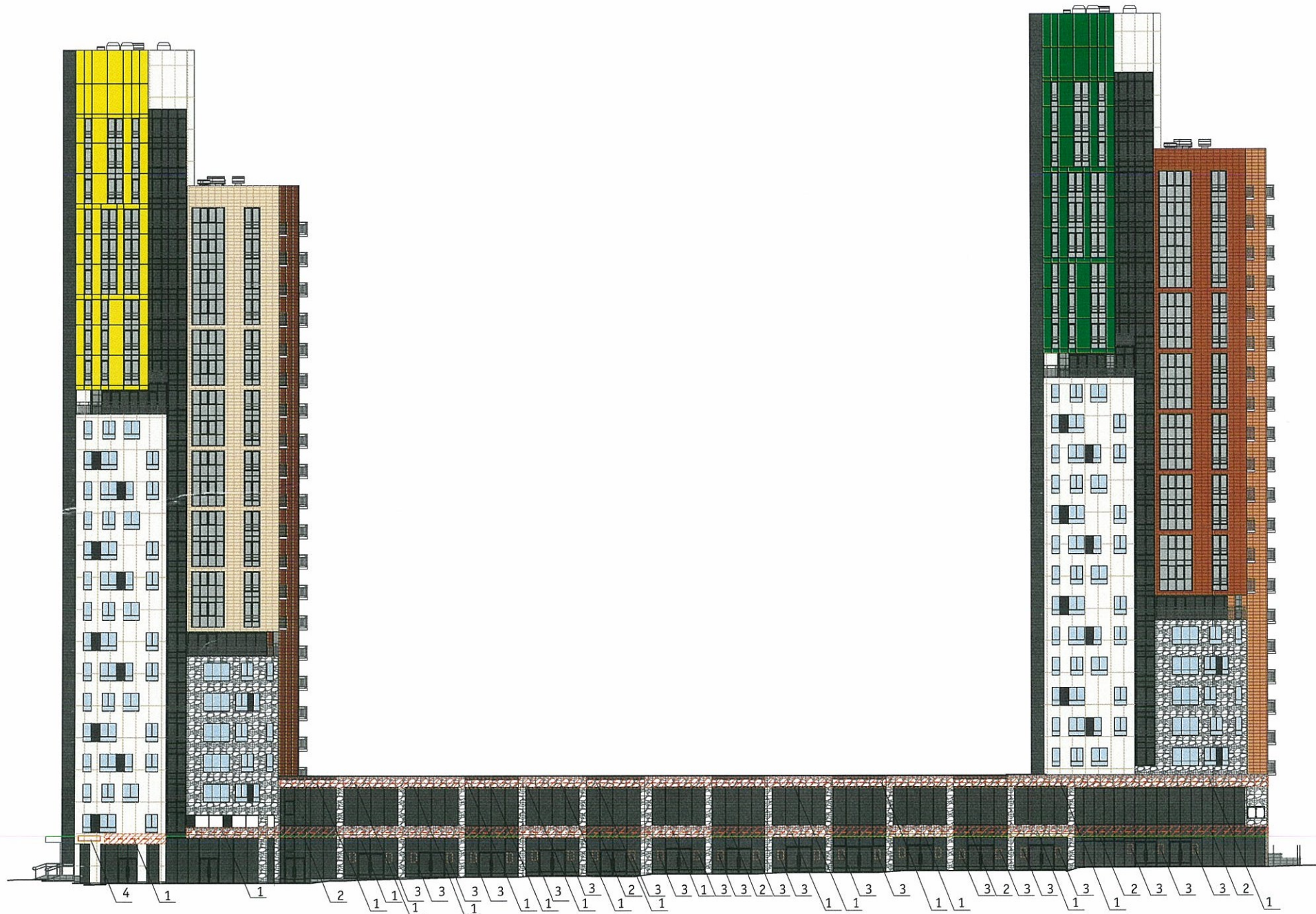
- а) единое архитектурное и цветовое решение фасадов (в том числе размер, форма, цвет, материал);
  - б) соответствие архитектурному решению фасадов, предусмотренному проектной документацией, с привязкой к основным композиционным осям фасадов (системе горизонтальных и вертикальных осей);
  - в) соответствие ГОСТам, техническим регламентам, установленным законодательством Российской Федерации в обеспечении санитарно-эпидемиологического благополучия населения, пожарной безопасности.
1. Размещение наружных блоков систем кондиционирования и вентиляции допускается:
- а) на кровле объектов капитального строительства;
  - б) на оконных и дверных проемах в единой (вертикальной, горизонтальной) системе осей фасадов, в окнах подвального этажа, в плоскости остекления без выхода за плоскость фасадов с использованием маскирующих ограждений. (решеток, жалюзи)
2. Размещение наружных блоков систем кондиционирования и вентиляции на поверхности главных фасадов, в оконных и дверных проемах за плоскостью фасадов не допускается:
- а) над пешеходными тротуарами;
  - б) на высоте менее 3,0 м от поверхности земли;
3. Антенны должны размещаться:
- а) на дворовых фасадах, глухих стенах, не просматривающихся с улицы;
  - б) на дворовых - в простенках между окнами на пересечении вертикальной оси простенка и оси, соответствующей верхней границе проема.

 - Место для размещения дополнительного оборудования

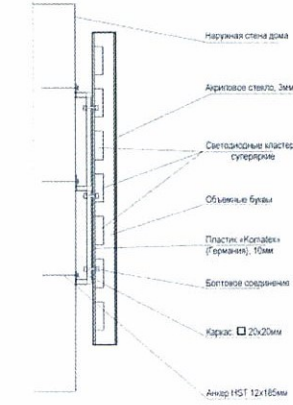
						01-05-2018-ОФ			
						Колерный паспорт объекта капитального строительства по ул. Революции, №22 в Свердловском районе г. Перми			
Изм.	Кол.уч.	Лист	№док	Подпись	Дата	Многоквартирный жилой дом со встроенными помещениями общественного назначения	Стадия	Лист	Листов
Разраб.	Стаценко			<i>Л.С.С.</i>			П	8	13
Н.контр.						Фасады И-Г, Г-И.	ООО «Кадастр»		



Фасад в осях 7-1 по ул. Революции



Узел крепления объемных букв на металлических направляющих



Ведомость размещения объектов городской информации

№	Название, тип рекламы	Этапы цвета	Наличие, тип подсветки
1	Объемные буквы и/или логотипы на металлических направляющих в цвет фасада. Оргстекло, металл, пластик.	Фирменные цвета	Внутренняя или контурная подсветка
2	Объемные буквы и/или логотипы на фоне аэроклейки на металлических направляющих серого цвета. Оргстекло, металл, пластик.	Фирменные цвета	Внутренняя или контурная подсветка
3	Резинчик. Оргстекло, металл, пластик.	Фирменные цвета	
4	Знак адресации. Оргстекло, металл, пластик.	Синий, белый	
5	Панель-кронштейн. Оргстекло, металл, пластик.	Фирменные цвета	Внутренняя, светодиодная

- ось размещения объектов городской информации, вывесок
- место допустимого размещения объектов городской информации конструкций
- место допустимого размещения объектов монументального искусства, других объектов городского дизайна

Управление архитектуры и городского дизайна  
ДГА администрации г.Перми  
**СООТВЕТСТВУЕТ АРХИТЕКТУРНОМУ  
ОБЛИКУ ГОРОДА ПЕРМИ**  
«24» декабря 2018 г.  
Подпись: *[Signature]*

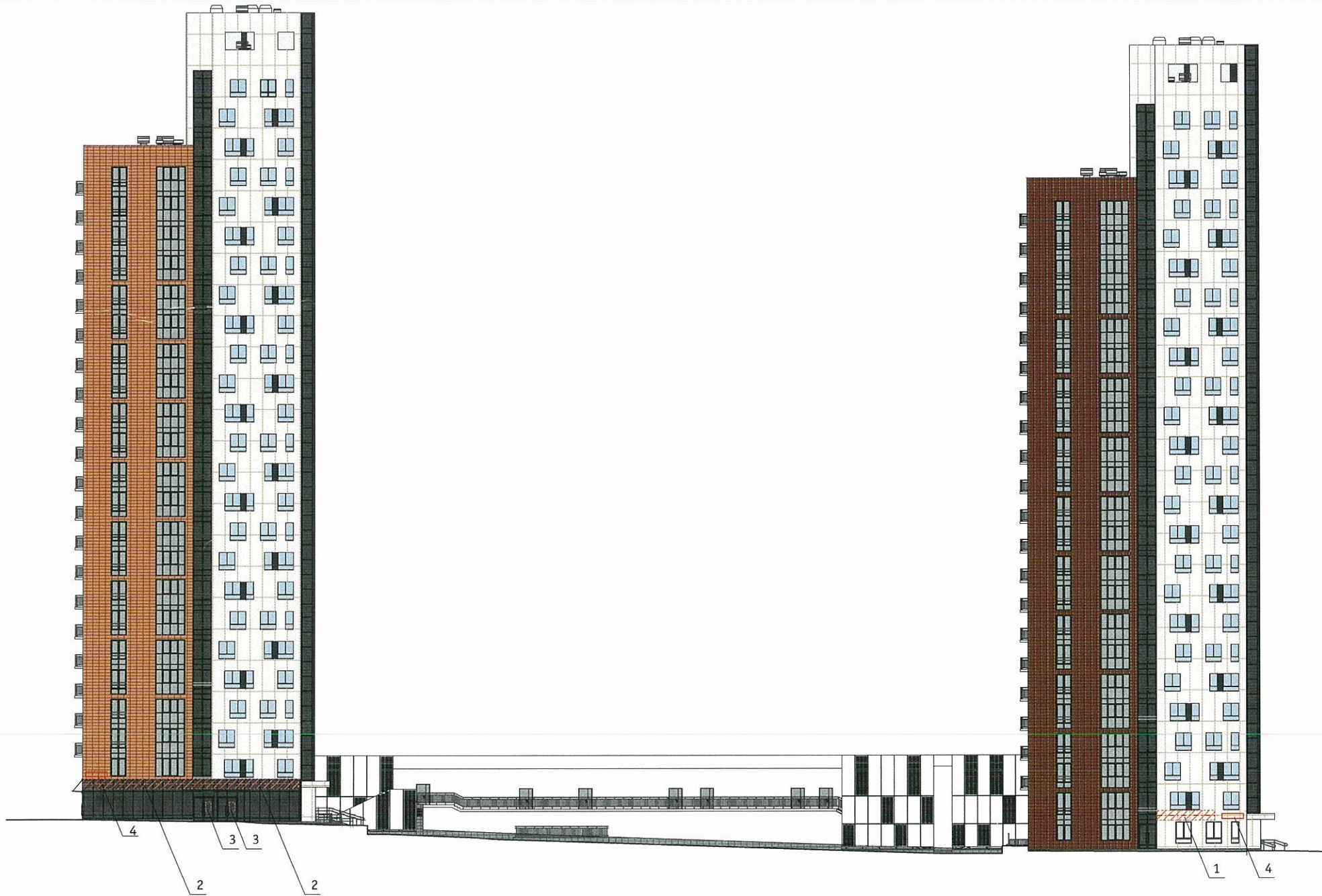
ПРИМЕЧАНИЕ:

1. Единая горизонтальная ось - это условная прямая линия, относительно которой располагаются информационные конструкции. Месторасположение оси на фасаде определяется как половина расстояния между верхним и нижним архитектурным элементом (окна, наличники, карниз, фриз и др.), выделяющимся (западающим, выступающим) из плоскости стены;
2. Размещение вывесок и рекламных конструкций должно осуществляться в границах места допустимого размещения объектов, установленных данным колерным паспортом;
3. Размещение вывесок по отношению к друг к другу, их конфигурация и наполненность информацией должны соответствовать Стандартным требованиям к вывескам, их размещению и эксплуатации, установленным и утвержденным Постановлением администрации города Перми от 25.10.2016 № 958;
4. В случае, если планируемые к размещению вывески не соответствуют стандартам, установленным Постановлением администрации города Перми от 25.10.2016 № 958, потребуется внесение изменений в настоящий колерный паспорт;
5. Размещение рекламных конструкций производится на основании отдельного разрешения в соответствии с требованиями Решения Пермской городской Думы от 27.01.2009 № 11 «Об утверждении Положения о порядке установки и эксплуатации рекламных конструкций на территории города Перми»;
6. Габариты одиночных табличек (400x600 или 500x720мм), их уровень установки должен быть одинаковым у каждой входной группы;
7. Вид вывесок в ночное время (проект подсветки) разрабатывается отдельно;
8. Узлы крепления конструкций к фасаду разрабатываются отдельным рабочим проектом;
9. Размещение вывесок, перекрывающих оконные проемы, а также расположенных на балконах зданий и сооружений должно быть согласовано с собственниками помещений, к которым относится балкон и данный оконный проем.

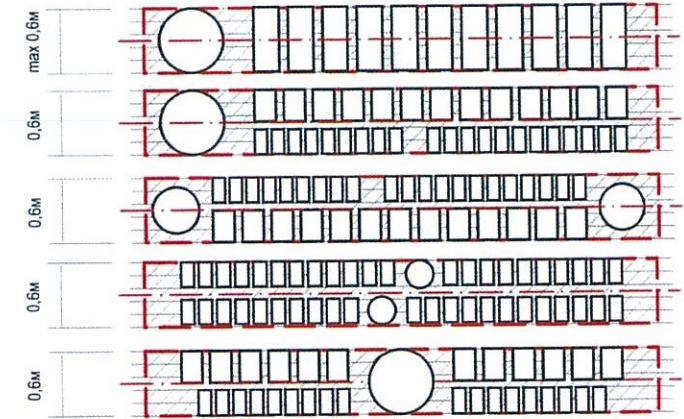
						01-05-2018-0Ф			
						Колерный паспорт объекта капитального строительства по ул. Революции, №22 в Свердловском районе г. Перми			
Изм.	Кол.уч.	Лист	Недок	Подпись	Дата	Многоквартирный жилой дом со встроенными помещениями общественного назначения	Стадия	Лист	Листов
Разраб.	Стаценко			<i>[Signature]</i>			П	9	13
Н.контр.						Размещение объектов городской информации. Фасад по ул.Революции.	ООО «Кадастр»		



Фасад 1-7 по ул. Швецова



Схемы компоновки объемных букв и/или логотипов, знаков относительно оси размещения объектов городской информации



Ведомость размещения объектов городской информации

Поз.	Название, тип рекламы	Эталон цвета	Наличие, тип подсветки
1	Объемные буквы и/или логотипы на металлических направляющих в цвет фасада. Оргстекло, металл, пластик.	Фирменные цвета	Внутренняя или контурная подсветка
2	Объемные буквы и/или логотипы на фоне остекления на металлических направляющих серого цвета. Оргстекло, металл, пластик.	Фирменные цвета	Внутренняя или контурная подсветка
3	Резинчик. Оргстекло, металл, пластик.	Фирменные цвета	Контурная подсветка
4	Знак адресации. Оргстекло, металл, пластик.	Синий, белый	
5	Выклейка по остеклению.	Фирменные цвета	

- ось размещения объектов городской информации, вывесок
- место допустимого размещения объектов городской информации конструкций
- место допустимого размещения объектов монументального искусства, других объектов городского дизайна

Управление архитектуры и городского дизайна  
ДГА администрации г.Перми

СООТВЕТСТВУЕТ АРХИТЕКТУРНОМУ  
ОБЛИКУ ГОРОДА ПЕРМИ

«24» декабря 2018 г.  
Подпись: *[Signature]*

ПРИМЕЧАНИЕ:

- Единная горизонтальная ось - это условная прямая линия, относительно которой располагаются информационные конструкции. Месторасположение оси на фасаде определяется как половина расстояния между верхним и нижним архитектурным элементом (окна, наличники, карниз, фриз и др.), выделяющимся (западающим, выступающим) из плоскости стены;
- Размещение вывесок и рекламных конструкций должно осуществляться в границах места допустимого размещения объектов, установленных данным колерным паспортом;
- Размещение вывесок по отношению к друг к другу, их конфигурация и наполненность информацией должны соответствовать Стандартным требованиям к вывескам, их размещению и эксплуатации, установленным и утвержденным Постановлением администрации города Перми от 25.10.2016 № 958;
- В случае, если планируемые к размещению вывески не соответствуют стандартам, установленным Постановлением, администрации города Перми от 25.10.2016 № 958, потребуется внесение изменений в настоящий колерный паспорт;
- Размещение рекламных конструкций производится на основании отдельного разрешения в соответствии с требованиями Решения Пермской городской Думы от 27.01.2009 № 11 «Об утверждении Положения о порядке установки и эксплуатации рекламных конструкций на территории города Перми»;
- Габариты одиночных табличек (400x600 или 500x720мм), их уровень установки должен быть одинаковым у каждой входной группы;
- Вид вывесок в ночное время (проект подсветки) разрабатывается отдельно;
- Узлы крепления конструкций к фасаду разрабатываются отдельным рабочим проектом;
- Размещение вывесок, перекрывающих оконные проемы, а также расположенных на балконах зданий и сооружений должно быть согласовано с собственниками помещений, к которым относится балкон и данный оконный проем.

01-05-2018-0Ф

Колерный паспорт объекта капитального строительства  
по ул. Революции, №22 в Свердловском районе г. Перми

Изм.	Кол.уч.	Лист	Чедок	Подпись	Дата
Разраб.		Стаценко		<i>[Signature]</i>	
Н.контр.					

Многоквартирный жилой дом со  
встроенными помещениями  
общественного назначения

Стадия	Лист	Листов
П	10	13

Размещение объектов городской  
информации. Фасад по ул. Швецова.

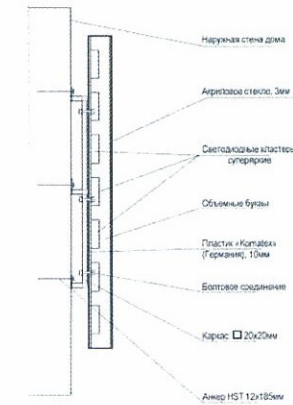
ООО «Кадастр»



Фасад Д-А по ул. 25-го Октября



Узел крепления объемных букв на металлических направляющих



Ведомость размещения объектов городской информации

Поз.	Название, тип рекламы	Эталон цвета	Наличие, тип подсветки
1	Объемные буквы и/или логотипы на металлических направляющих в цвет фасада. Оргстекло, металл, пластик.	Фирменные цвета	Внутренняя или контурная подсветка
2	Объемные буквы и/или логотипы на фоне остекления на металлических направляющих серого цвета. Оргстекло, металл, пластик.	Фирменные цвета	Внутренняя или контурная подсветка
3	Резинчик. Оргстекло, металл, пластик.	Фирменные цвета	Контурная подсветка
4	Знак адресации. Оргстекло, металл, пластик.	Синий, белый	
5	Выкладка по остеклению.	Фирменные цвета	

- ось размещения объектов городской информации, вывесок
- место допустимого размещения объектов городской информации конструкций
- место допустимого размещения объектов монументального искусства, других объектов городского дизайна

Управление архитектуры и городского дизайна  
ДГА администрации г.Перми  
СООТВЕТСТВУЕТ АРХИТЕКТУРНОМУ  
ОБЛИКУ ГОРОДА ПЕРМИ  
« 24 октября 18 »  
Подпись: \_\_\_\_\_

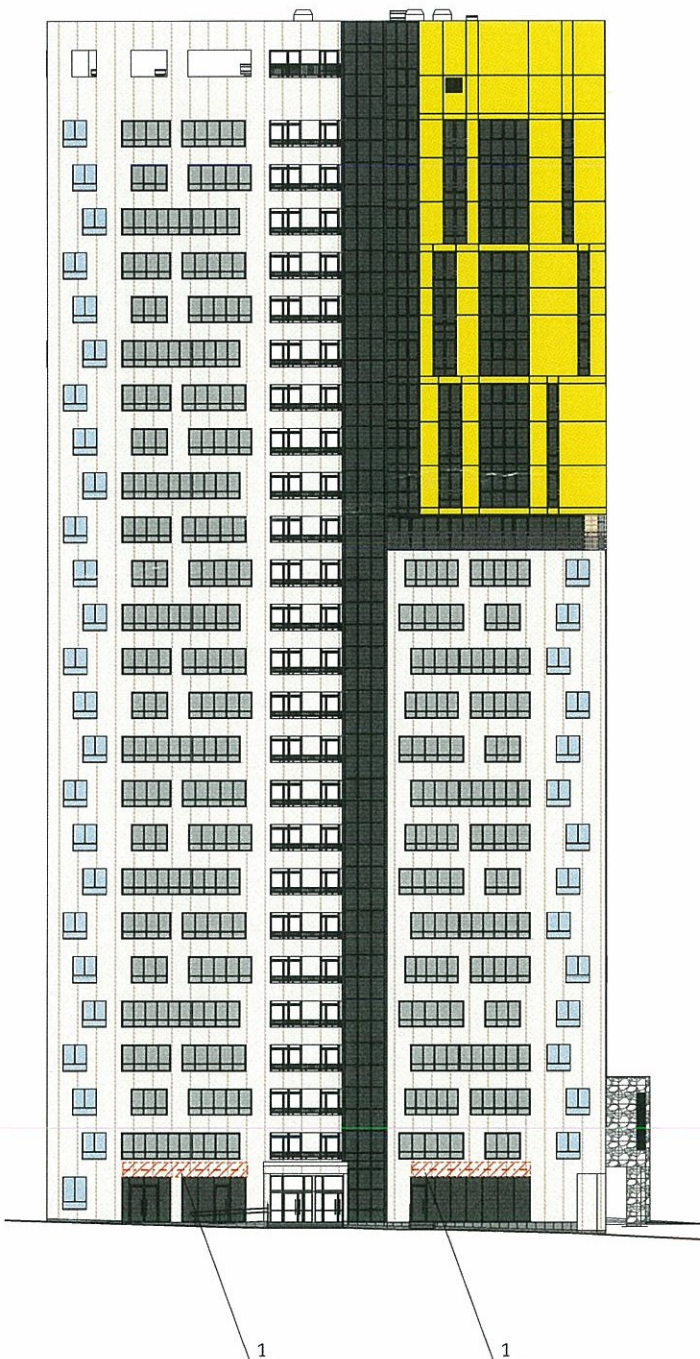
ПРИМЕЧАНИЕ:

- Единая горизонтальная ось - это условная прямая линия, относительно которой располагаются информационные конструкции. Месторасположение оси на фасаде определяется как половина расстояния между верхним и нижним архитектурным элементом (окна, наличники, карниз, фриз и др.), выделяющимся (западающим, выступающим) из плоскости стены;
- Размещение вывесок и рекламных конструкций должно осуществляться в границах места допустимого размещения объектов, установленных данным колерным паспортом;
- Размещение вывесок по отношению к друг к другу, их конфигурация и наполненность информацией должны соответствовать Стандартным требованиям к вывескам, их размещению и эксплуатации, установленным и утвержденным Постановлением администрации города Перми от 25.10.2016 № 958;
- В случае, если планируемые к размещению вывески не соответствуют стандартам, установленным Постановлением администрации города Перми от 25.10.2016 № 958, потребуется внесение изменений в настоящий колерный паспорт;
- Размещение рекламных конструкций производится на основании отдельного разрешения в соответствии с требованиями Решения Пермской городской Думы от 27.01.2009 № 11 «Об утверждении Положения о порядке установки и эксплуатации рекламных конструкций на территории города Перми»;
- Габариты одиночных табличек (400x600 или 500x720мм), их уровень установки должен быть одинаковым у каждой входной группы;
- Вид вывесок в ночное время (проект подсветки) разрабатывается отдельно;
- Узлы крепления конструкций к фасаду разрабатываются отдельным рабочим проектом;
- Размещение вывесок, перекрывающих оконные проемы, а также расположенных на балконах зданий и сооружений должно быть согласовано с собственниками помещений, к которым относится балкон и данный оконный проем.

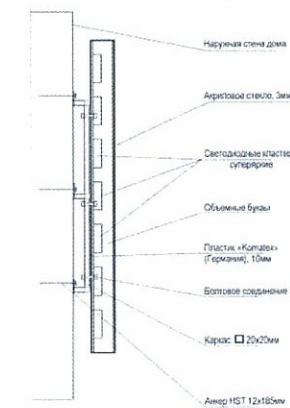
01-05-2018-0Ф					
Колерный паспорт объекта капитального строительства по ул. Революции, №22 в Свердловском районе г. Перми					
Изм.	Кол.уч.	Лист	Недок	Подпись	Дата
Разраб.	Стаценко			<i>Стаценко</i>	
Многоквартирный жилой дом со встроенными помещениями общественного назначения				Стадия	Лист
				П	11
				Листов	13
Н.контр.				Размещение объектов городской информации. Фасады А-Д, Д-А.	
				ООО «Кадастр»	



Фасад Г-И



Узел крепления объемных букв на металлических направляющих



Ведомость размещения объектов городской информации

Поз.	Название, тип рекламы	Этап работы	Наличие, тип подсветки
1	Объемные буквы и/или логотипы на металлических направляющих в цвет фасада. Оргстекло, металл, пластик.	Фирменные цвета	Внутренняя или контурная подсветка
2	Объемные буквы и/или логотипы на фоне остекления на металлических направляющих серого цвета. Оргстекло, металл, пластик.	Фирменные цвета	Внутренняя или контурная подсветка
3	Режимник. Оргстекло, металл, пластик.	Фирменные цвета	Контурная подсветка
4	Знак адресации. Оргстекло, металл, пластик.	Синий, белый	
5	Выкладка по остеклению.	Фирменные цвета	

- ось размещения объектов городской информации, вывесок
- место допустимого размещения объектов городской информации конструкций
- место допустимого размещения объектов монументального искусства, других объектов городского дизайна

Управление архитектуры и городского дизайна  
ДГА администрации г.Перми  
СООТВЕТСТВУЕТ АРХИТЕКТУРНОМУ  
ОБЛИКУ ГОРОДА ПЕРМИ  
«24» декабря 2018  
Подпись: \_\_\_\_\_

**ПРИМЕЧАНИЕ:**  
 1. Единая горизонтальная ось – это условная прямая линия, относительно которой располагается информационные конструкции. Месторасположение оси на фасаде определяется как половина расстояния между верхним и нижним архитектурным элементом (окна, наличники, карниз, фриз и др.), выделяющимся (западающим, выступающим) из плоскости стены;  
 2. Размещение вывесок и рекламных конструкций должно осуществляться в границах места допустимого размещения объектов, установленных данным колерным паспортом;  
 3. Размещение вывесок по отношению к друг к другу, их конфигурация и наполненность информацией должны соответствовать Стандартным требованиям к вывескам, их размещению и эксплуатации, установленным и утвержденным Постановлением администрации города Перми от 25.10.2016 № 958;  
 4. В случае, если планируемые к размещению вывески не соответствуют стандартам, установленным Постановлением администрации города Перми от 25.10.2016 № 958, потребуется внесение изменений в настоящий колерный паспорт;  
 5. Размещение рекламных конструкций производится на основании отдельного разрешения в соответствии с требованиями Решения Пермской городской Думы от 27.01.2009 № 11 «Об утверждении Положения о порядке установки и эксплуатации рекламных конструкций на территории города Перми»;  
 6. Габариты одиночных табличек (400x600 или 500x720мм), их уровень установки должен быть одинаковым у каждой входной группы;  
 7. Вид вывесок в ночное время (проект подсветки) разрабатывается отдельно;  
 8. Узлы крепления конструкций к фасаду разрабатываются отдельным рабочим проектом;  
 9. Размещение вывесок, перекрывающих оконные проемы, а также расположенных на балконах зданий и сооружений должно быть согласовано с собственниками помещений, к которым относится балкон и данный оконный проем.

						01-05-2018-0Ф			
						Колерный паспорт объекта капитального строительства по ул. Революции, №22 в Свердловском районе г. Перми			
Изм.	Кол.уч.	Лист	Недок	Подпись	Дата	Многоквартирный жилой дом со встроенными помещениями общественного назначения	Стадия	Лист	Листов
Разраб.	Стаценко			<i>Иван</i>			П	12	13
Н.контр.						Размещение объектов городской информации. Фасады И-Г, Г-И.	ООО «Кадастр»		



Позиция согласно ведомости отделки фасадов	Координаты цвета в CorelDraw	C	7	
		M	3	
		Y	13	
		K	0	
		R	240	
		B	227	
Позиция согласно ведомости отделки фасадов	Координаты цвета в CorelDraw	C	16	
		M	69	
		Y	73	
		K	20	
		R	181	
		B	69	
Позиция согласно ведомости отделки фасадов	Координаты цвета в CorelDraw	C	8	
		M	9	
		Y	16	
		K	0	
		R	223	
		B	217	
Позиция согласно ведомости отделки фасадов	Координаты цвета в CorelDraw	C	16	
		M	20	
		Y	50	
		K	7	
		R	209	
		B	138	
Позиция согласно ведомости отделки фасадов	Координаты цвета в CorelDraw	C	76	
		M	56	
		Y	54	
		K	62	
		R	56	
		B	66	

Позиция согласно ведомости отделки фасадов	Координаты цвета в CorelDraw	C	51	
		M	45	
		Y	0	
		K	0	
		R	153	
		B	255	
Позиция согласно ведомости отделки фасадов	Координаты цвета в CorelDraw	C	0	
		M	0	
		Y	0	
		K	0	
		R	255	
		B	255	
Позиция согласно ведомости отделки фасадов	Координаты цвета в CorelDraw	C	51	
		M	42	
		Y	41	
		K	29	
		R	117	
		B	117	
Позиция согласно ведомости отделки фасадов	Координаты цвета в CorelDraw	C	0	
		M	0	
		Y	0	
		K	100	
		R	255	
		B	255	

СОГЛАСОВАНО  
 1<sup>й</sup> заместитель начальника ДГА  
 г. Пермь, архитектор  
 Д.Ю. Паликин  
 24 декабря 2018 г.

						01-05-2018-0Ф			
						Колерный паспорт объекта капитального строительства по ул. Революции, №22 в Свердловском районе г. Перми			
Изм.	Кол.уч.	Лист	№док.	Подпись	Дата	Многоквартирный жилой дом со встроенными помещениями общественного назначения	Стадия	Лист	Листов
	Разраб.	Стаценко		<i>Стаценко</i>			П	13	13
Н.контр.						Эталоны цветов.	ООО «Кадастр»		