



ДЕПАРТАМЕНТ ГРАДОСТРОИТЕЛЬСТВА И АРХИТЕКТУРЫ
АДМИНИСТРАЦИЯ ГОРОДА ПЕРМИ

ИП Пермяков В.И.

24.12.18 №59-22-01-40-5030
КОЛЕРНЫЙ ПАСПОРТ

АДРЕС ОБЪЕКТА: г. Пермь, административный район Орджоникидзевский
улица Щербакова, здание (строение) №22а

ПЕРМЬ 2018 г.

Ведомость чертежей комплекта марки ОФ

ЛИСТ	НАИМЕНОВАНИЕ	ПРИМЕЧАНИЯ
2	Пояснительная записка, ситуационный план, ведомость отделки фасадов	
3	Материалы и технология проведения работ, инструкция	
4	Фотофиксация фасадов	
5	Главный фасад	
6-7	Боковые фасады	
8	Дворовой фасад	
9-10	Размещение объектов городской информации	
11	Эталоны колеров	
12	Примечания	

Ведомость отделки фасадов

ПОЗ.	ЭЛЕМЕНТ ФАСАДА	ЭТАЛОН ЦВЕТА Lab	ОБОЗНАЧ.	ВИД ОТДЕЛКИ	ПРИМ.
1	Основное поле стены			Керамогранит	
2	Основное поле стены (тип 2)			Кирпич облицовочный	
3	Карнизы			Композитный материал	
4	Цоколь			Керамогранит	
5	Оконные переплеты, дверные полотна	Белый		Металлопластик	
6	Дверные полотна			Краска по металлическим поверхностям	
7	Козырьки, кровля			Металлочерепица	
8	Воздуховоды			Оцинкованная сталь	
9	Водостоки			Скрытые	

Ведомость ссылочных и прилагаемых документов

ОБОЗНАЧЕНИЕ	НАИМЕНОВАНИЕ	ПРИМЕЧАНИЯ

Предметом согласования данного колерного паспорта являются: принятые цветовые решения элементов фасада, применяемые материалы существующего объекта недвижимости, а также определение возможных видов и типов размещения объектов городской информации на нем. Вывески, не соответствующие стандартным требованиям (утверждены Постановлением администрации города Перми от 25.10.2016 № 958), и не зафиксированные в колерном паспорте, подлежат демонтажу.

ИНСТРУКЦИЯ

о порядке производства работ, связанных с окраской фасадов и всехнаружных частей зданий, сооружений, строений, расположенных на территории города Перми

- Окраска фасадов и всех наружных частей зданий, сооружений, строений, ограждений, заборов, павильонов, киосков, ларьков и прочих объектов, расположенных на территории города Перми, может производиться лишь на основании колерного паспорта фасадов на ремонт и окраску, выдаваемых Департаментом градостроительства и архитектуры Администрации г.Перми.
- До начала процесса окраски здания или какого-либо сооружения должны быть произведены работы по капитальному ремонту всех без исключения наружных частей его, подлежащих окраске.
- До начала ремонта зданий, имеющих газосветную рекламу, сообщить рекламораспространителю о предстоящих работах на фасаде здания с целью сохранения вывесок либо их демонтажу.
- Полуразрушенные и разрушенные архитектурные художественно-скульптурные детали здания, карнизы, колонны, пилястры, капители, фризы, тяги, лепные украшения, барельефы, мозаика, художественная роспись подлежат обязательному восстановлению в своем первоначальном виде.
- Категорически запрещается производить окраску здания без предварительного восстановления указанных деталей.
- Металлические поверхности отдельных частей здания, чугунные решетки, перила балконов и лестниц, кронштейны, дверные и оконные приборы, архитектурно-художественные детали перед окраской очищаются от грязи, ржавчины, старой краски и и покрываются вновь лишь масляной краской.
- В соответствии с выданными образцами цвета (колерами) на окраску здания организация, проводящая ремонт здания, составляет пробные образцы цвета, которые наносятся на видное место стены.
- Проверку и согласование пробного образца цвета (колера), а также готовности поверхности стены и отдельных наружных частей здания к окраске производит уполномоченный представитель Департамента градостроительства и архитектуры Администрации г.Перми. Без указанной проверки и согласования производить окраску фасада категорически воспрещается.
- Домоуправления, организации или учреждения, производящие окраску и связанный с нею ремонт здания, несут полную ответственность за точное выполнение настоящей инструкции и привлекаются к ответственности за нарушение ее.
- Цветовая гамма рекламносителей должна гармонировать с основным колористическим решением фасадов.
- По всем вопросам, связанным с производством работ по покраске зданий, необходимо обращаться в Департамент градостроительства и архитектуры Администрации г.Перми, (ул. Сибирская, 15, к. 314)

ПОЯСНИТЕЛЬНАЯ ЗАПИСКА

Объект - административное здание со встроенно-пристроенными помещениями по адресу: ул. Щербакова 22а, г. Пермь. Год постройки - 2004. Количество этажей - 2. Тип перекрытий - железобетонные, материал несущих стен - кирпич. Планировка - коридорного типа.

Материалы и технология проведения работ:

Для обеспечения долговечности декоративно-защитных фасадных покрытий и увеличения срока межремонтных работ в первую очередь необходимо производить работы по ремонту системы водоотвода (металлические открытые контура здания и выступающих элементов, сливы водостоки, гидроизоляция) для полного отвода воды от фасада.

* Работы производить в соответствии со СНиП 3.04.01-87 «Изоляционные и отделочные покрытия», ТР 79-98 «Технические-рекомендации по подготовке поверхностей наружных и ограждающих конструкций жилых и общественных зданий под отделку при их реконструкции и ремонте», ТР 85-89 «Технические рекомендации по входному контролю качества материалов, применяемых для отделки фасадов».

- Отделка части фасадов в жилой части выполнена покрытием фасадной плиткой.
- Для производства ремонта фасад необходимо очистить от грязи водой аппаратом высокого давления, или вручную, с использованием при надобности специальных химических препаратов.
- Установка и разборка наружных лесов с защитной сеткой.
- Произвести отбивку старой штукатурки с поверхности стен и очистить фасадную плитку от грязи.
- Покрывать очищенную поверхность стены перед нанесением штукатурки грунтовкой.
- Перед нанесением штукатурки выполнить устройство ПВХ сетки, на ровных участках стен площадью от 5 м².
- Оштукатурить стены цементно-известковым раствором.
- После оштукатуривания выполнить грунтовку фасадов.
- Произвести выравнивание поверхности штукатурки шпательной смесью.
- Покрывать выравненную поверхность фасадов грунтовкой для защиты штукатурки от растрескивания при воздействии транспортных вибраций.
- Вентилируемый фасад из керамогранита.

СОГЛАСОВАНО
Заместитель ДГА
г.Перми - главный архитектор
А.Ю. Папшин

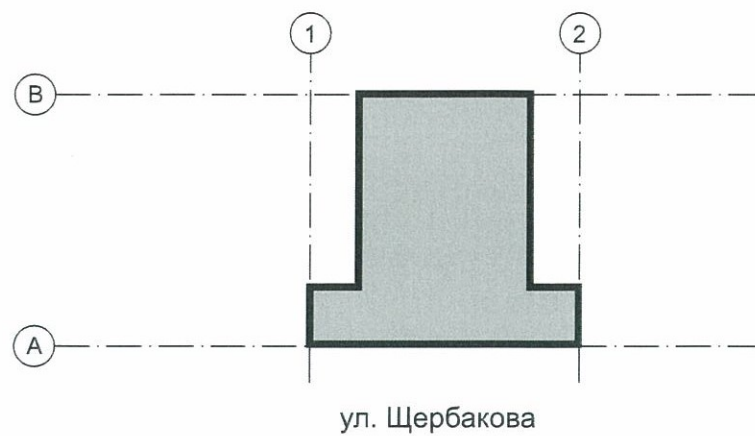
В соответствии с Градостроительным кодексом Российской Федерации и Постановлением администрации города Перми от 22.02.2017 № 130 «Об утверждении Порядка и критериев согласования колерного паспорта, требований к содержанию колерного паспорта, формы колерного паспорта» согласованные департаментом градостроительства и архитектуры администрации города Перми проекты колерных паспортов либо проекты изменений в колерные паспорта не являются разрешительной документацией на строительство, реконструкцию объекта капитального строительства; не являются правовым основанием на устройство пристроек, навесов, козырьков.

						19 - 12 - 2018 - ОФ		
						Колерный паспорт фасадов здания по ул. Щербакова, 22а в Орджоникидзевском районе города Перми		
Изм.	Кол.уч.	Лист	Недок	Подпись	Дата	Стадия	Лист	Листов
						П	2	12
Выполнил	Пермяков В.				12.2018	Общие данные, ведомость отделки фасадов		ИП Пермяков В.И.

**Ситуационный план-схема административного здания со
встроенно-пристроенными помещениями**




План осей



						19 - 12 - 2018 - ОФ			
						Колерный паспорт фасадов здания по ул. Щербакова, 22а в Орджоникидзевском районе города Перми			
Изм.	Кол.уч.	Лист	Недок	Подпись	Дата	Административное здание со встроенно-пристроенными помещениями	Стадия	Лист	Листов
							П	3	12
Выполнил	Пермяков В.				12.2018	Ситуационный план-схема	ИП Пермяков В.И.		



						19 - 12 - 2018 - ОФ			
						Колерный паспорт фасадов здания по ул. Щербакова, 22а в Орджоникидзевском районе города Перми			
Изм.	Кол.уч.	Лист	№док	Подпись	Дата	Административное здание со встроенно-пристроенными помещениями	Стадия	Лист	Листов
							П	4	12
Выполнил	Пермяков В.				12.2018	Фотофиксация фасадов	ИП Пермяков В.И.		

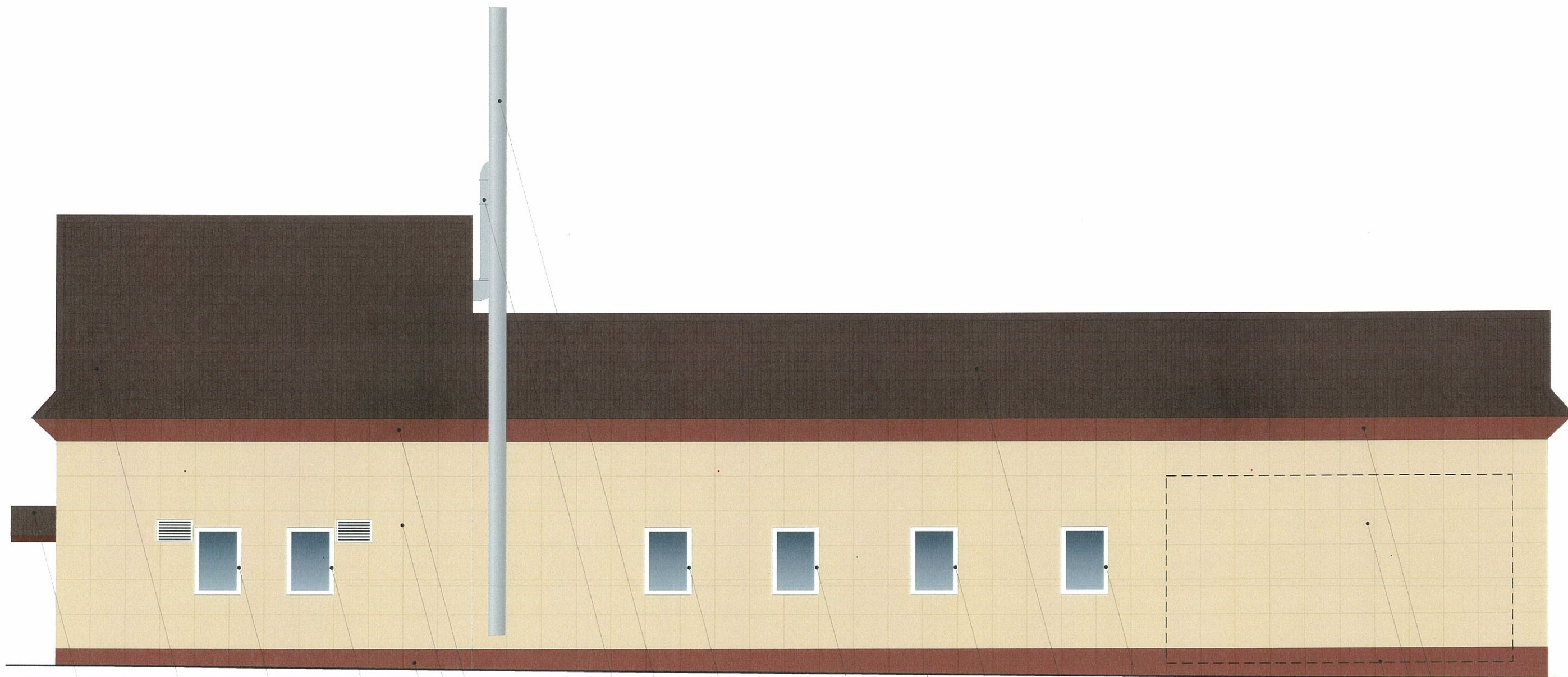


4 1 1 7 3 5 5 1 5 4 1 1 6 7 4 1 5 5 5 7 4 1 1 8 5 8

СОГЛАСОВАНО
 1^й заместитель начальника ДГА
 г. Перми - главный архитектор
 Д.Ю. Папшин
 " 20 " 12 2018 г.


19 - 12 - 2018 - ОФ


						Колерный паспорт фасадов здания по ул. Щербакова, 22а в Орджоникидзевском районе города Перми			
Изм.	Кол.уч.	Лист	Недок	Подпись	Дата	Административное здание со встроенно-пристроенными помещениями	Стадия	Лист	Листов
							П	5	12
Выполнил	Пермяков В.				12.2018	Главный фасад	ИП Пермяков В.И.		

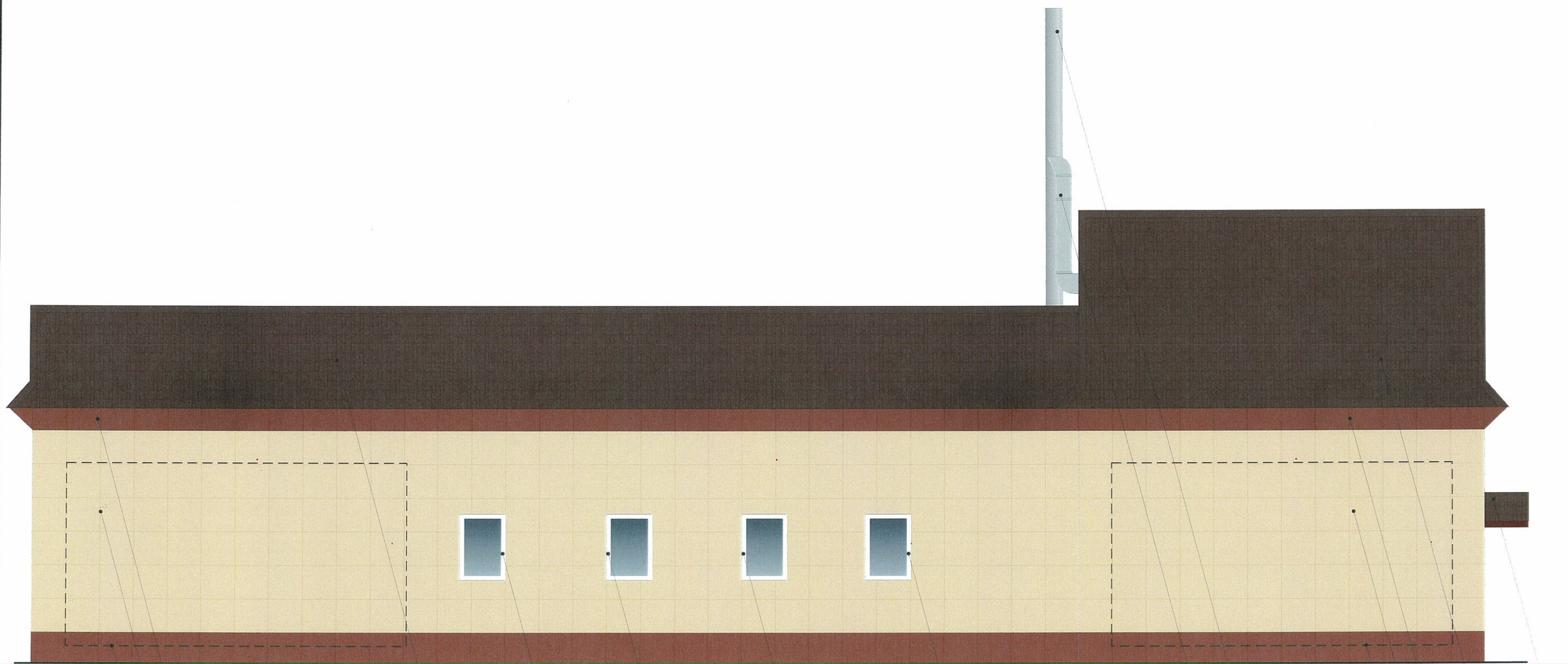


7 7 5 5 4 1 1 8 8 5 5 5 7 5 4 1 1

СОГЛАСОВАНО
 1^й заместитель начальника ДГА
 г. Перми - главный архитектор
 В.Ю. Папшин
 25.12.18

 - Место для размещения дополнительного оборудования

						19 - 12 - 2018 - ОФ			
						Колерный паспорт фасадов здания по ул. Щербакова, 22а в Орджоникидзевском районе города Перми			
Изм.	Кол.уч.	Лист	№док	Подпись	Дата	Административное здание со встроено-пристроенными помещениями	Стадия	Лист	Листов
							П	6	12
Выполнил	Пермяков В.				12.2018	Боковые фасады	ИП Пермяков В.И.		



4 1 1

7

5

5

5

5

8

8

4

1


1

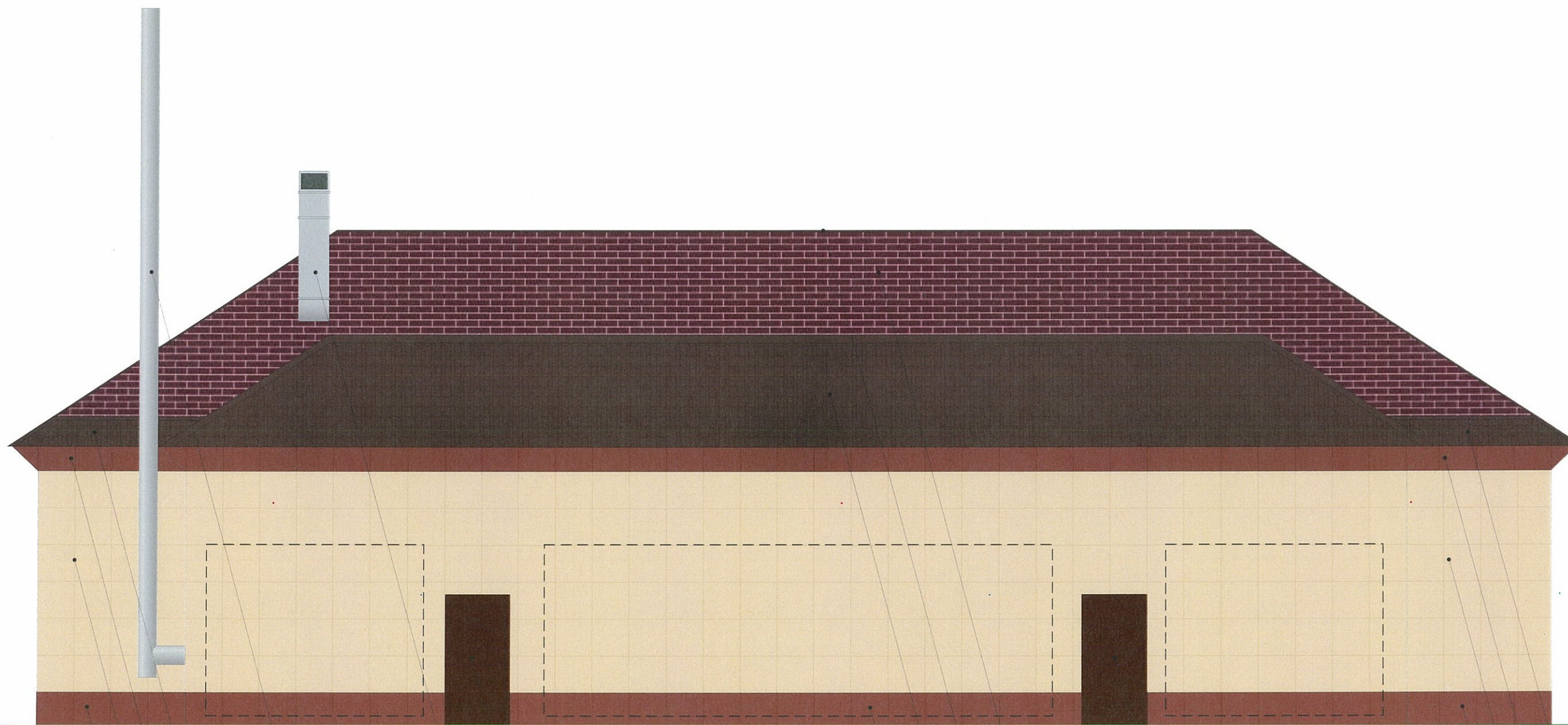
7

7

СОГЛАСОВАНО
 1^й заместитель начальника ДГА
 г. Перми - главный архитектор
 Д.Ю. Лапшин
 25.12.2018

 - Место для размещения дополнительного оборудования

						19 - 12 - 2018 - ОФ			
						Колерный паспорт фасадов здания по ул. Щербакова, 22а в Орджоникидзевском районе города Перми			
Изм.	Кол.уч	Лист	Недок	Подпись	Дата	Административное здание со встроенно-пристроенными помещениями	Стадия	Лист	Листов
							П	7	12
Выполнил	Пермяков В.				12.2018	Боковые фасады	ИП Пермяков В.И.		



4 1 1 7

8

8

6

4

7

7

2

4

1

1

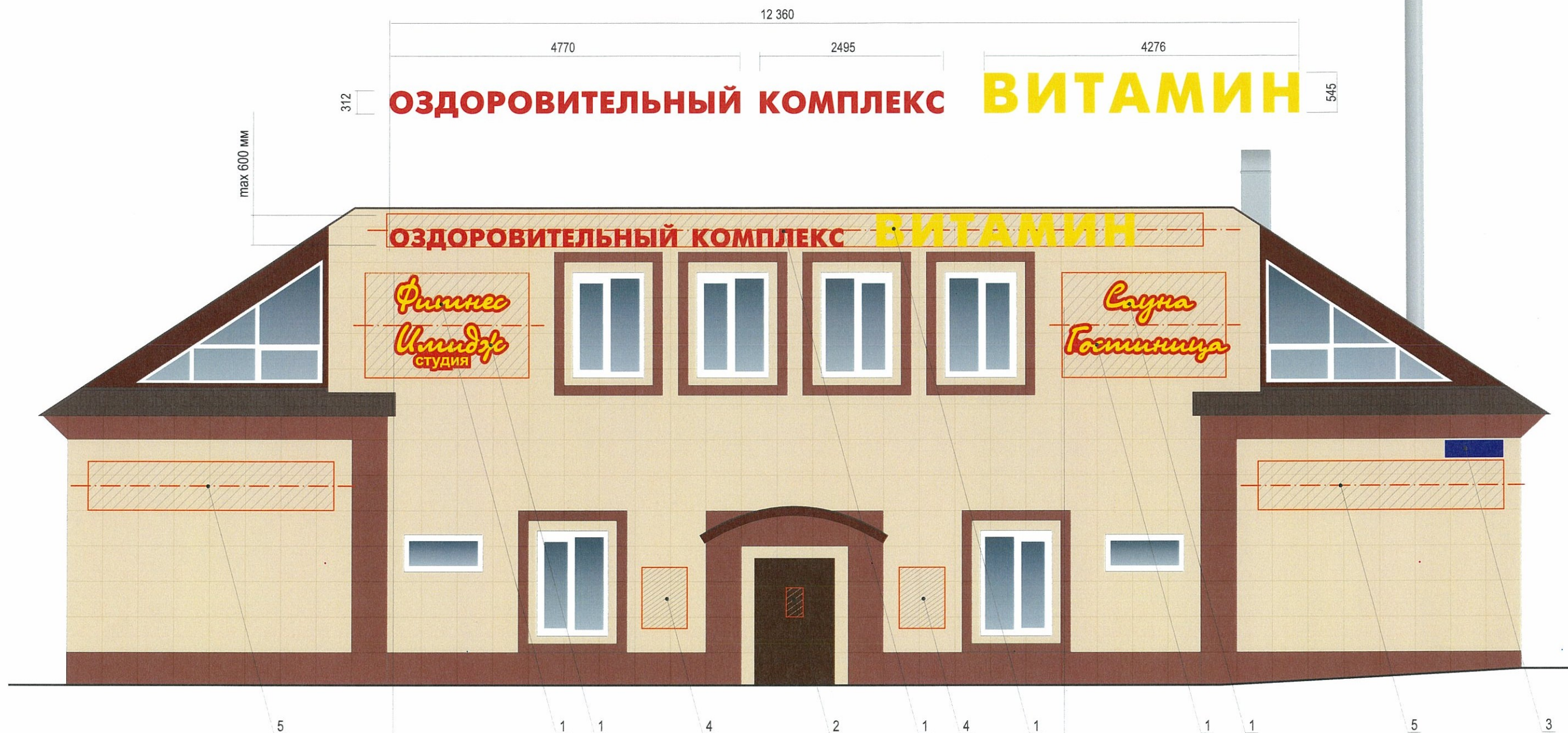
7

СОГЛАСОВАНО
1^й заместитель начальника ДГА
г. Перми - главный архитектор
Д.Ю. Лапшин
2018



– Место для размещения дополнительного оборудования

						19 - 12 - 2018 - ОФ			
						Колерный паспорт фасадов здания по ул. Щербакова, 22а в Орджоникидзевском районе города Перми			
Изм.	Кол.уч.	Лист	№док	Подпись	Дата	Административное здание со встроенно-пристроенными помещениями	Стадия	Лист	Листов
							П	8	12
Выполнил	Пермяков В.				12.2018	Дворовой фасад	ИП Пермяков В.И.		

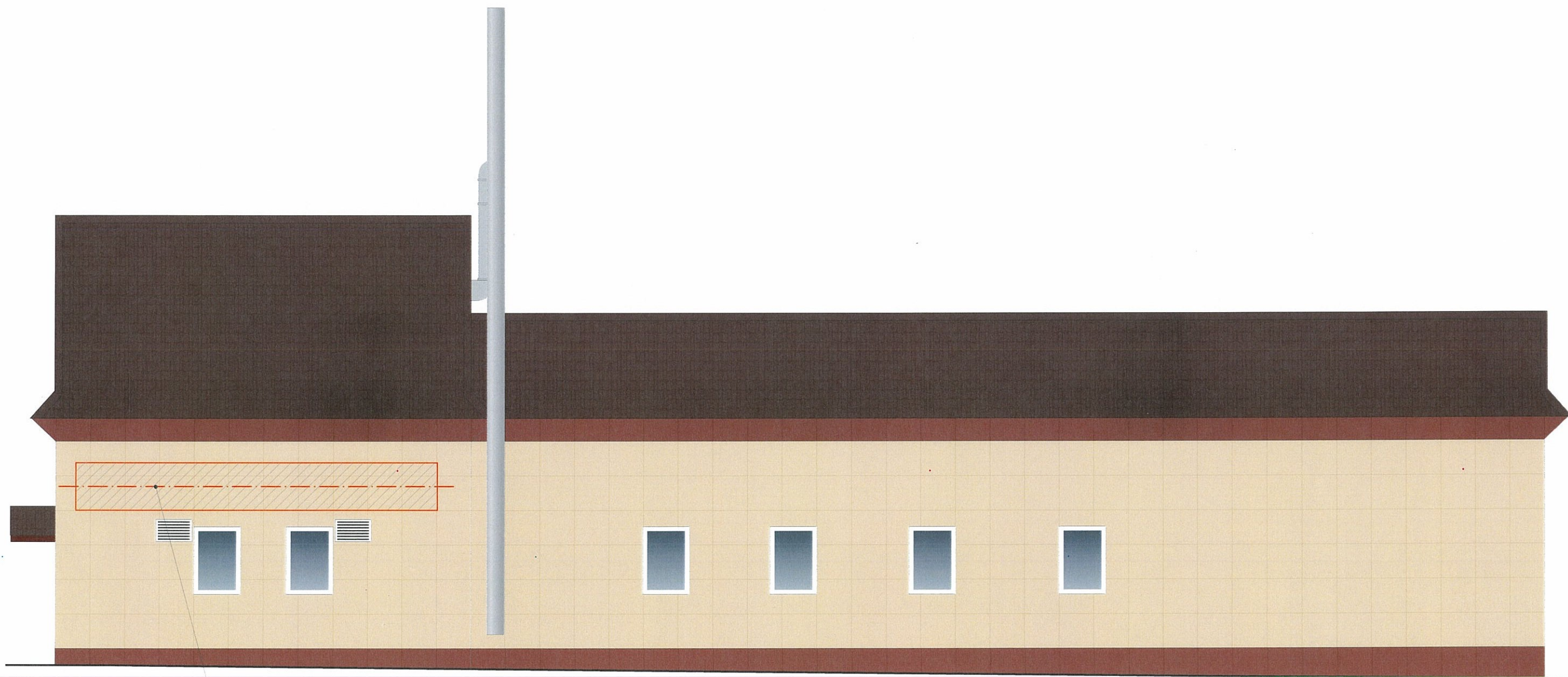


- места допустимого размещения объектов городской информации, вывесок

- ось размещения объектов городской информации, вывесок

№	Название, тип объектов городской информации	Цвет	Тип подсветки
1	Объемные буквы и/или логотипы на металлических направляющих в цвет фасада. Выполнены из металла, пластика, органического стекла.	Фирменные цвета	Внутренняя или контурная, светодиодами
2	Табличка-режимник. Пленочная аппликация на стекле или металл, пластик, оргстекло.	Белый, прозрачный	
3	Знак адресации. Металл, пластик, оргстекло.	Синий, белый	
4	Таблички модульные. Металл, пластик, оргстекло.	Фирменные цвета	
5	Банеры в цвет фасада, информация не более 50% от поля фона.	Фон - в цвет фасада, информация не более 50% от поля фона	

						19 - 12 - 2018 - ОФ			
						Колерный паспорт фасадов здания по ул. Щербакова, 22а в Орджоникидзевском районе города Перми			
Изм.	Кол.уч.	Лист	Недок	Подпись	Дата	Административное здание со встроенно-пристроенными помещениями	Стадия	Лист	Листов
							П	9	12
Выполнил	Пермяков В.				12.2018	Размещение объектов городской информации	ИП Пермяков В.И.		



5



- места допустимого размещения объектов городской информации, вывесок



- ось размещения объектов городской информации, вывесок

Управление архитектуры и городского дизайна
ДГА администрации г.Перми
**СООТВЕТСТВУЕТ АРХИТЕКТУРНОМУ
ОБЛИКУ ГОРОДА ПЕРМИ**
« 20 » 12 / 18
Подпись: *В.И. Пермяков*

19 - 12 - 2018 - ОФ

№	Название, тип объектов городской информации	Цвет	Тип подсветки
1	Объемные буквы и/или логотипы на металлических направляющих в цвет фасада. Выполнены из металла, пластика, органического стекла.	Фирменные цвета	Внутренняя или контурная, светодиодами
2	Табличка-режимник. Пленочная аппликация на стекле или металл, пластик, оргстекло.	Белый, прозрачный	
3	Знак адресации. Металл, пластик, оргстекло.	Синий, белый	
4	Таблички модульные. Металл, пластик, оргстекло.	Фирменные цвета	
5	Банеры в цвет фасада, информация не более 50% от поля фона.	Фон - в цвет фасада, информация не более 50% от поля фона	

Изм.	Кол.уч.	Лист	Недок	Подпись	Дата
				<i>В.И. Пермяков</i>	12.2018
Выполнил	Пермяков В.				

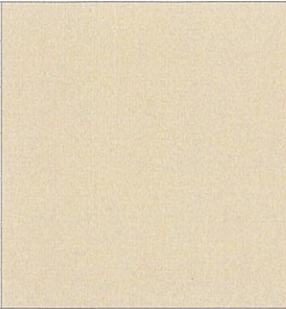
Коперный паспорт фасадов здания по ул. Щербакова, 22а в Орджоникидзевском районе города Перми


Административное здание со встроенно-пристроенными помещениями

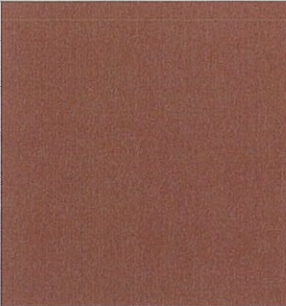
Стадия	Лист	Листов
П	10	12


Размещение объектов городской информации

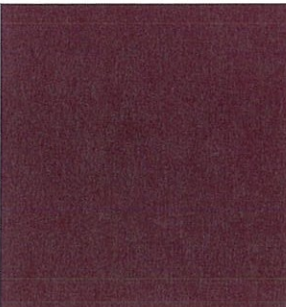
ИП Пермяков В.И.

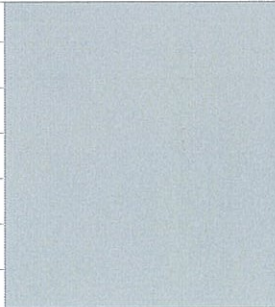
Позиция согласно ведомости отделки фасадов	Координаты цвета в CorelDraw	C:	9	
		M:	23	
		Y:	37	
		K:	2	
		R:	232	
		G:	200	
		B:	167	
1				

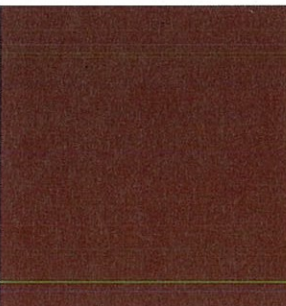
Позиция согласно ведомости отделки фасадов	Координаты цвета в CorelDraw	C:	51	
		M:	66	
		Y:	63	
		K:	57	
		R:	87	
		G:	65	
		B:	60	
7				

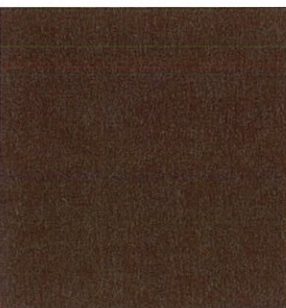
Позиция согласно ведомости отделки фасадов	Координаты цвета в CorelDraw	C:	29	
		M:	69	
		Y:	61	
		K:	34	
		R:	138	
		G:	77	
		B:	69	
1, 4				

Позиция согласно ведомости отделки фасадов	Координаты цвета в CorelDraw	C:	0	
		M:	0	
		Y:	0	
		K:	0	
		R:	255	
		G:	255	
		B:	255	
5				


Позиция согласно ведомости отделки фасадов	Координаты цвета в CorelDraw	C:	32	
		M:	93	
		Y:	47	
		K:	67	
		R:	91	
		G:	38	
		B:	50	
2				

Позиция согласно ведомости отделки фасадов	Координаты цвета в CorelDraw	C:	31	
		M:	20	
		Y:	20	
		K:	5	
		R:	182	
		G:	188	
		B:	192	
8				

Позиция согласно ведомости отделки фасадов	Координаты цвета в CorelDraw	C:	20	
		M:	100	
		Y:	93	
		K:	73	
		R:	88	
		G:	33	
		B:	29	
3				

Позиция согласно ведомости отделки фасадов	Координаты цвета в CorelDraw	C:	27	
		M:	94	
		Y:	100	
		K:	80	
		R:	77	
		G:	35	
		B:	26	
6				

СОГЛАСОВАНО
1^й заместитель начальника ДГА
г. Перми - главный архитектор
Д.Ю. Лапшин
25.12.2018 г.

						19 - 12 - 2018 - ОФ			
						Колерный паспорт фасадов здания по ул. Щербакова, 22а в Орджоникидзевском районе города Перми			
Изм.	Кол.уч.	Лист	Недок	Подпись	Дата	Административное здание со встроенно-пристроенными помещениями	Стадия	Лист	Листов
							П	11	12
Выполнил	Пермяков В.				12.2018	Эталоны колеров	ИП Пермяков В.И.		

В соответствии с Градостроительным кодексом Российской Федерации и Постановлением администрации города Перми от 22.02.2017 № 130 «Об утверждении Порядка и критериев согласования колерного паспорта, требований к содержанию колерного паспорта, формы колерного паспорта» согласованные департаментом градостроительства и архитектуры администрации города Перми проекты колерных паспортов либо проекты изменений в колерные паспорта не являются разрешительной документацией на строительство, реконструкцию объекта капитального строительства; не являются правовым основанием на устройство пристроек, навесов, козырьков.

Предметом согласования данного колерного паспорта являются: принятые цветовые решения элементов фасада, применяемые материалы существующего объекта недвижимости, а также определение возможных видов и типов размещения объектов городской информации на нем. Вывески, не соответствующие стандартным требованиям (утверждены Постановлением администрации города Перми от 25.10.2016 № 958), и не зафиксированные в колерном паспорте, подлежат демонтажу.

Примечания к стр. 5-8

ПРИМЕЧАНИЕ 1:

1. В случае, если наружные лестницы при дополнительно устроенных входах в общественные помещения здания выходят за границы предоставленного земельного участка и красные линии квартала, то устройство дополнительных или переустройство существующих входных групп требует получения разрешения в установленном порядке;

2. В случае устройства или переустройства (перепланировки, ремонта, реконструкции) помещений общественного назначения, их входных групп в обязательном порядке должны быть предусмотрены мероприятия по обеспечению доступности данных помещений для маломобильных групп населения, включая инвалидов, использующих кресла-коляски и собак-проводников (далее-МГН) в соответствии с требованиями СП 59.13330.2016 Свод правил.

Доступность зданий и сооружений для маломобильных групп населения. Данный свод правил касается функционально-планировочных элементов зданий и сооружений, их участков или отдельных помещений, доступных для МГН (входные узлы, коммуникации, пути эвакуации, помещения и зоны обслуживания, а также их информационное и инженерное обустройство). В частности, лестницы при входах в общественные помещения должны дублироваться пандусами с уклоном не более 1:20 (5%) или иными средствами подъема (подъемные платформы, лифты и т.д.). Согласно вышеуказанному Своду правил наружные лестницы и пандусы должны иметь поручни с учетом технических требований к опорным стационарным устройствам по ГОСТ Р 51261; размеры входной площадки при открывании дверей наружу должны быть не менее 1,4 x 2,0 или 1,5 x 1,85; размеры входной площадки с пандусом не менее 2,2 x 2,2 м.

ПРИМЕЧАНИЕ 2:

1. Размещение дополнительного оборудования, дополнительных элементов и устройств на фасадах объектов капитального строительства допускается при соблюдении следующих условий:

- единое архитектурное и цветовое решение фасадов (в том числе размер, форма, цвет, материал);
 - соответствие архитектурному решению фасадов, предусмотренному проектной документацией, с привязкой к основным композиционным осям фасадов (системе горизонтальных и вертикальных осей);
 - соответствие ГОСТам, техническим регламентам, установленным законодательством Российской Федерации в области обеспечения санитарно-эпидемиологического благополучия населения, пожарной безопасности;
2. Размещение наружных блоков систем кондиционирования и вентиляции допускается:
- на кровле объектов капитального строительства;
 - на оконных и дверных проемах в единой (вертикальной, горизонтальной) системе осей фасадов, в окнах подвального этажа, в плоскости остекления без выхода за плоскость фасадов с использованием маскирующих ограждений (решеток, жалюзи).
3. Размещение наружных блоков систем кондиционирования и вентиляции на поверхности главных фасадов, в оконных и дверных проемах за плоскостью фасадов не допускается:
- над пешеходными тротуарами;
 - на высоте менее 3,0 м от поверхности земли.
4. Антенны должны размещаться:
- на кровле объектов капитального строительства - компактными упорядоченными группами, с использованием единой несущей основы, в том числе с устройством ограждения, а также с учетом требований действующего законодательства;
 - на дворовых фасадах, глухих стенах, не просматривающихся с улицы;
 - на дворовых фасадах - в простенках между окнами на пересечении вертикальной оси простенка и оси, соответствующей верхней границе проема.

Примечания к стр. 9-10

Допускается размещение настенных вывесок (далее - вывески) в границах помещения заинтересованного лица в виде: отдельно расположенных букв без использования "подложки" (в том числе световых, объемных, пластиковых, металлических) с использованием неона, выполненных по инновационным технологиям (в том числе с использованием краесвеченных систем, вывесок со светодинамикой).

Вывески должны быть привязаны к композиционным осям фасадов объектов капитального строительства и соответствовать архитектурному решению фасадов.

Размещение вывесок, табличек на фасадах объектов капитального строительства с несколькими входными группами (входами) должно осуществляться упорядоченно и комплексно, с учётом:

- сохранения общего архитектурно-художественного, композиционного решения фасадов;
- единой высоты, толщины вывесок, табличек;
- единой горизонтальной оси размещения на всём протяжении фасадов; соблюдения требований Федерального закон от 01.06.2005 № 53-ФЗ "О государственном языке Российской Федерации".

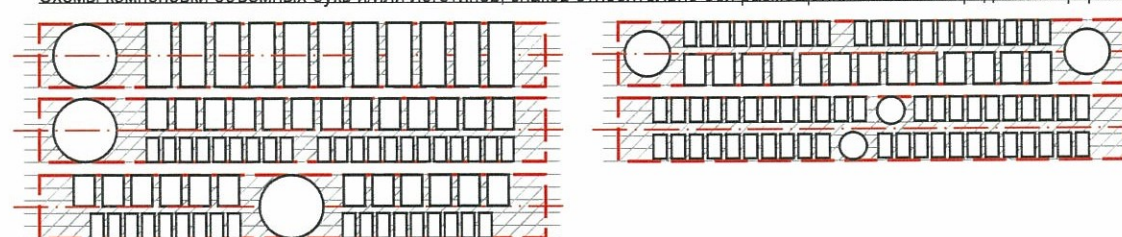
На объекте капитального строительства, оборудованном одной входной группой (входом), предназначенной для более чем двух заинтересованных лиц, вывески заменяются общей табличкой (режимник).

Допускается выполнение вывески в виде крышной установки, которая размещается на кровле, расположенной над верхним этажом объекта капитального строительства.

Таблички (режимники) могут быть заменены надписями на стекле витрины, входной двери, выполненными в технике аппликации.

Допускается размещение арт-объектов, выполненных из разных материалов художниками-монументалистами. Размещение вывесок, перекрывающих оконные проемы, а также расположенных на балконах зданий и сооружений должно быть согласовано с собственниками помещений, к которым относится балкон и данный оконный проем.

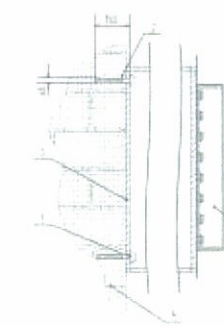
Схемы компоновки объемных букв и/или логотипов, знаков относительно оси размещения объектов городской информации



Пример группировки табличек (см. позицию 4)



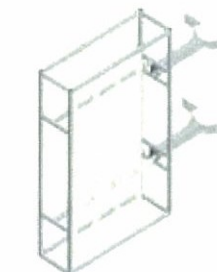
Пример крепления вывески к стене здания



Крепление металлоконструкции к фасаду производится на закладные детали - анкерными болтами в сборе с дюбелями. Конструктивную часть дополнительно разработать с конструктором.

- анкерный болт D10 L150
- дюбель D12
- металлоконструкция
- кирпичная кладка
- объемная буква с подсветкой

Пример панель-кронштейна



						19 - 12 - 2018 - ОФ			
						Колерный паспорт фасадов здания по ул. Щербакова, 22а в Орджоникидзевском районе города Перми			
Изм.	Кол.уч.	Лист	Недок	Подпись	Дата	Административное здание со встроенно-пристроенными помещениями	Стадия	Лист	Листов
							П	12	12
Выполнил	Пермяков В.				12.2018	Примечания	ИП Пермяков В.И.		