



ДЕПАРТАМЕНТ ГРАДОСТРОИТЕЛЬСТВА И АРХИТЕКТУРЫ
АДМИНИСТРАЦИИ ГОРОДА ПЕРМИ

ООО ЭК "ЭТА ТОК"

от 12.02.2018 № 0156300021417000027-0186760-01

КОЛЕРНЫЙ ПАСПОРТ

АДРЕС ОБЪЕКТА: г.Пермь, ул. Соловьева, дом № 15

АДМИНИСТРАТИВНЫЙ РАЙОН: Свердловский

шифр: 020-02-2018-ОФ

Пермь, 2018 г.

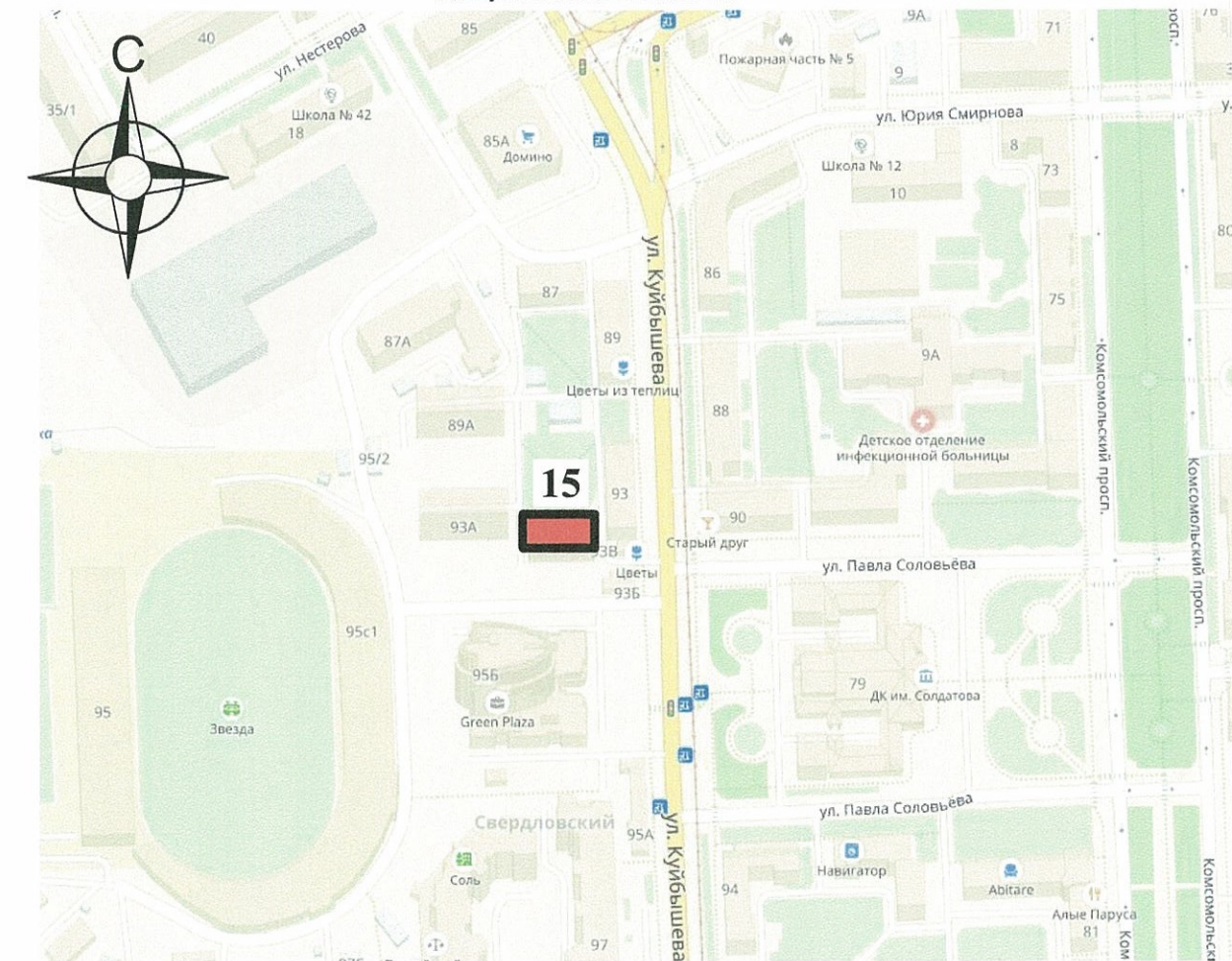
Ведомость чертежей комплекта марки АР

ЛИСТ	НАИМЕНОВАНИЕ	ПРИМЕЧАНИЯ
1	Общие данные, Ведомость отделки фасадов. Пояснительная записка (начало)	
2	Пояснительная записка (окончание). Инструкция о порядке производства работ	
3	Существующее состояние фасадов (фотофиксация) (начало)	
4	Существующее состояние фасадов (фотофиксация) (окончание)	
5	Главный фасад по ул. Соловьева	
6	Торцевые фасады	
7	Дворовой фасад	
8	Размещение объектов городской информации (главный фасад по ул.Соловьева)	
9	Размещение объектов городской информации (торцевой фасад)	
10	Эталоны колеров	

Ведомость отделки фасадов

ПОЗ.	ЭЛЕМЕНТ ФАСАДА	ЭТАЛОН ЦВЕТА	ОБОЗНАЧ.	ВИД ОТДЕЛКИ	ПРИМ.
1	Цоколь		RAL DESIGN 040 30 10	Штукатурка Фасадная краска	
2	Основное поле стен		RAL DESIGN 060 80 40	Штукатурка Фасадная краска	
3	Архитектурный декор, карнизы, декоративный пояс, вент. трубы	Белый	RAL 9010	Атмосферостойкая краска	
4	Кровля, кровля входов в подъезды			Оцинкованная сталь с полимерным покрытием	
5	Заполнение окон и балконных дверей			Прозрачное стекло	
6	Переплеты окон, дверные блоки балконов	Белый	RAL 9010	Металлопластик	
7	Входные двери подъездов		RAL DESIGN 000 50 00	Атмосферостойкая краска	
8	Покрытие ступеней, входных площадок и пандусов			Керамогранит "ESTIMA ST 011"	
9	Отливы окон, водосточные трубы, отливы	Белый	RAL 9010	Стальной лист с полимерным покрытием	
10	Ограждение балконов		RAL DESIGN 000 20 00	Атмосферостойкая краска	
11	Ограждение кровли		RAL DESIGN 000 50 00	Атмосферостойкая краска	
12	Поле стен первого второго этажей, Руст		RAL DESIGN 050 50 20	Штукатурка Фасадная краска	

Ситуационная схема




Пояснительная записка (начало)

Краткая характеристика:

Трехэтажный многоквартирный двухподъездный жилой дом.
 Год постройки и ввода в эксплуатацию - 1943г.
 Серия и тип постройки здания - типовой.
 В настоящее время домом управляет ООО «УК«Моторостроитель».
 В плане дом прямоугольной конфигурации.
 Материалы несущих стен - кирпичные.
 Тип фасада - оштукатуренный.
 Кровля скатная, из оцинкованной стали.
 Здание расположено на пересечении улиц Соловьева и Куйбышева.
 Здание изначально возводилось как жилой дом. Помещения общественного назначения на первом этаже не предусматривались.
 Здание построено в стиле советского монументального классицизма («сталинская архитектура»).
 Стиль характеризуется использованием симметрий, выраженной статичностью объема здания; использованием в отделке фасада лепных карнизов, рустованного камня и лепнины.
 Здание не является частью ансамбля. Квартал, в котором оно расположено, застроен разнохарактерными по архитектурной стилистике и времени постройки зданиями.



						020-02-2018-ОФ			
						Колерный паспорт объекта капитального строительства по ул.Соловьева, №15, Свердловского района г.Перми.			
Изм.	№ уч.	Лист	№ док.	Подпись	Дата	Многоквартирный жилой дом	стадия	лист	листов
							П	1	10
						Общие данные, Ведомость отделки фасадов. Пояснительная записка (начало)	ООО ЭК "ЭТА ТОК"		
Н.контроль	Ананян				05.18				

Пояснительная записка (окончание)

Современное состояние:

Дом кирпичный, стены оштукатурены и окрашены. Стены третьего этажа и фронтоны окрашены в зеленый цвет. Стены первого и второго этажей выполнены в виде рустованного камня с фактурой «шуба» и окрашены в светло-коричневый цвет.

Цоколь оштукатурен и окрашен. В настоящее время цвет цоколя серый.

Над вторым этажом проходит архитектурный пояс. Архитектурный пояс и карнизы - белые.

Деревянные оконные и балконные блоки, исторически окрашенные в темный красно-коричневый цвет, практически полностью заменены на белые металлопластиковые стеклопакеты, местами без сохранения исторического рисунка переплётов. Исторические входные деревянные филенчатые двери, окрашенные в коричневый цвет, не сохранились, заменены на металлические глухие, выкрашенные в серый цвет.

Современная отделка ограждения балконов разнородна: ПВХ-сайдинг, металлические окрашенные листы. Сохранившаяся историческая - металлические сварные, окрашенные в темный красно-коричневый цвет. Частично балконы остеклены, рисунок остекления разнородный.

Отделка фасадов в неудовлетворительном состоянии. Края балконных плит местами разрушены. Архитектурный карниз местами разрушен. Повсеместно красочный слой выцвел, местами сильно истерт или облуплен, местами обрушен штукатурный слой. В местах протечек воды под отливами, под балконными плитами, у цоколя следы отсыревания, ржавчины и биопоражения. Металлические элементы на кровле, ограждения балконов местами погнуты и со следами коррозии.

В эстетическом отношении фасад требует преобразования с целью возвращения ему архитектурного единства путем согласованного устройства, оборудования и рекламного оформления исторических и новых входов; упорядочивания мест размещения систем инженерного обеспечения здания; общего цветового решения; определения мест размещения рекламных конструкций и объектов городской информации.

Проектные решения:

Основные проектные решения: восстановление архитектурного декора; восстановление исторического цвета окраски стен, руста и цоколя; восстановление исторического вида балконов и лоджий (без остекления и решеток); восстановление металлического ограждения балконов с историческим рисунком; восстановление исторического рисунка оконных и дверных переплётов с заменой исторического цвета окраски на белый; преобразование дополнительных входных групп - оформление в общей архитектурной стилистике здания; определение места размещения объектов городской информации на главном и боковых фасадах и дополнительного оборудования - на дворе.

Технология работ:

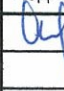
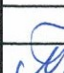
Антикоррозионные работы следует выполнять в соответствии с требованиями СНиП 3.04.03-85 «Защита строительных конструкций и сооружений от коррозии».

Работы по отделке фасада необходимо выполнять в соответствии с требованиями СНиП 3.04.01.87 «Изоляционные и отделочные покрытия», ТР 79-98 «Технические рекомендации по подготовке поверхностей наружных ограждающих конструкций жилых и общественных зданий под отделку при их реконструкции и ремонте», ТР 85-89 «Технические рекомендации по входному контролю качества материалов, применяемых для отделки фасадов».

ИНСТРУКЦИЯ

о порядке производства работ, связанных с окраской фасадов и всех наружных частей зданий, сооружений, строений, расположенных на территории города Перми

1. Окраска фасадов и всех наружных частей зданий, сооружений, строений, ограждений, заборов, павильонов, киосков, ларьков и прочих объектов, расположенных на территории города Перми, может производиться лишь на основании колерного паспорта фасадов на ремонт и окраску, согласованного ДГА г.Перми.
2. До начала процесса окраски здания или какого-либо сооружения должны быть произведены работы по капитальному ремонту всех без исключения наружных частей его, подлежащих окраске.
3. До начала ремонта зданий, имеющих газосветовую рекламу, сообщить рекламораспространителю о предстоящих работах на фасаде здания с целью сохранения вывесок либо их демонтажу.
4. Полуразрушенные и разрушенные архитектурные художественно-скульптурные детали здания, карнизы, колонны, пилястры, капители, фризы, тяги, лепные украшения, барельефы, мозаика, художественная роспись подлежат обязательному восстановлению в своем первоначальном виде. Категорически запрещается производить окраску здания без предварительного восстановления указанных деталей.
5. Металлические поверхности отдельных частей здания, чугунные решетки, перила балконов и лестниц, кронштейны, дверные и оконные приборы, архитектурно-художественные детали перед окраской очищаются от грязи, ржавчины, старой краски и покрываются вновь лишь масляной краской.
6. В соответствии с выданными образцами цвета (колерами) на окраску здания организация, производящая ремонт здания, составляет пробные образцы цвета, которые наносятся на видное место стены.
7. Проверку и согласование пробного образца цвета (колера), а также готовности поверхности стены и отдельных наружных частей здания к окраске производит уполномоченный представитель ДГА г. Перми. Без указанной проверки и согласования производить окраску фасада категорически воспрещается.
8. Домоуправления, организации и учреждения, производящие окраску и связанный с ней ремонт здания, несут полную ответственность за точное выполнение настоящей инструкции и привлекаются к ответственности за нарушение ее.
9. Цветовая гамма рекламоносителей должна гармонировать с основным колористическим решением фасадов здания.
10. По всем вопросам, связанным с производством работ, необходимо обращаться в ДГА г.Перми (ул.Сибирская,15, каб.316, тел.212-76-98).

						020-02-2018-ОФ		
						Колерный паспорт объекта капитального строительства по ул.Соловьева, №15, Свердловского района г.Перми.		
Изм.	№ уч.	Лист	№ док.	Подпись	Дата			
Разраб.		Оборин			05.18	Многоквартирный жилой дом		
						стадия	лист	листов
						П	2	10
						Пояснительная записка (окончание). Инструкция о порядке производства работ		
Н.контроль		Ананян			05.18	ООО ЭК "ЭТА ТОК"		

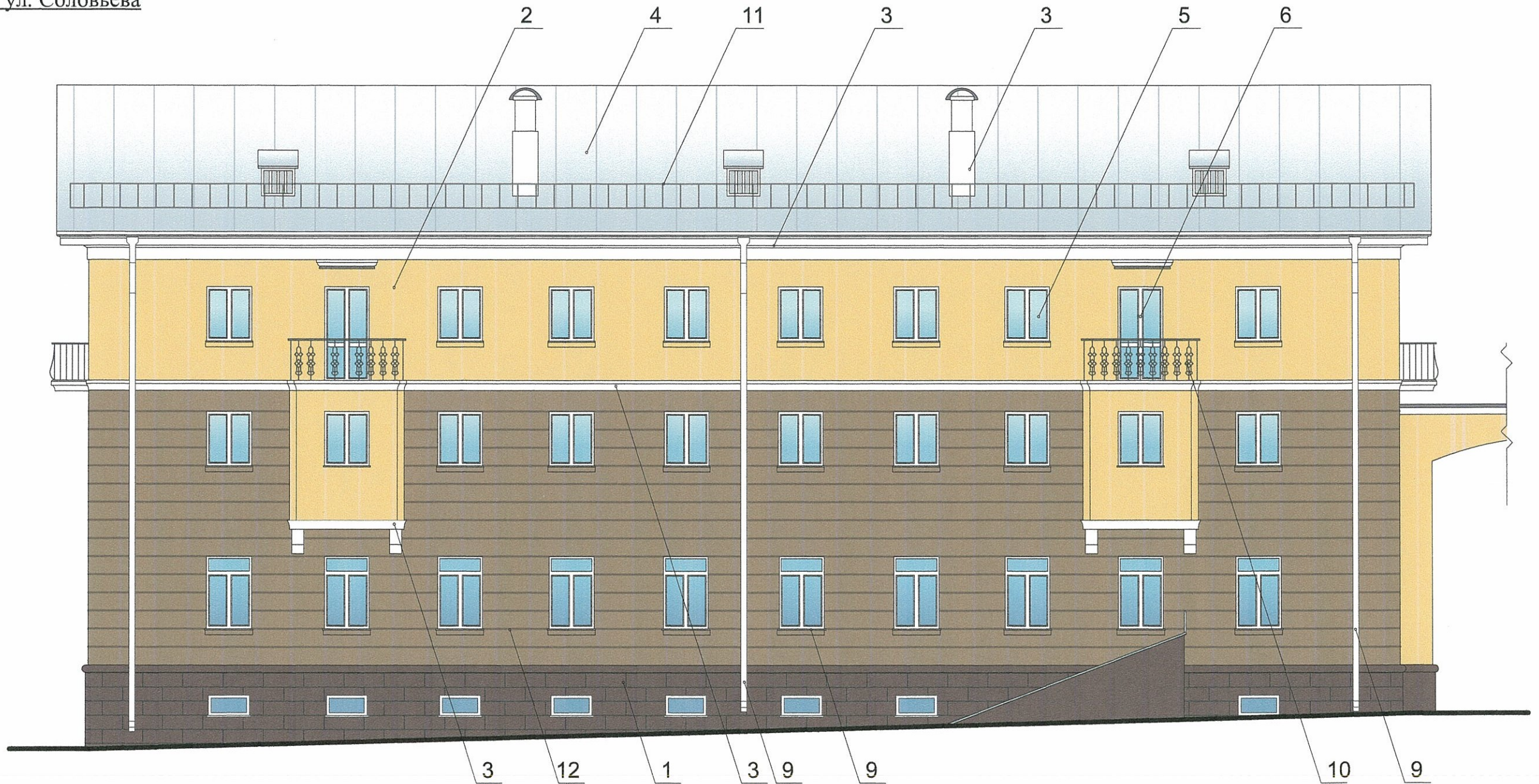


						020-02-2018-ОФ			
						Колерный паспорт объекта капитального строительства по ул. Соловьева, №15, Свердловского района г. Перми.			
Изм.	№ уч.	Лист	№ док.	Подпись	Дата	Многоквартирный жилой дом	стадия	лист	листов
Разраб.			Оборин	<i>Оборин</i>	05.18		П	3	10
						Существующее состояние фасадов (фотофиксация) (начало)	ООО ЭК "ЭТА ТОК"		
Н.контроль			Ананян	<i>Ананян</i>	05.18				



						020-02-2018-ОФ			
						Колерный паспорт объекта капитального строительства по ул.Соловьева, №15, Свердловского района г.Перми.			
Изм.	№ уч.	Лист	№ док.	Подпись	Дата	Многоквартирный жилой дом	стадия	лист	листов
Разраб.		Оборин		<i>af</i>	05.18		П	4	10
						Существующее состояние фасадов (фотофиксация) (окончание)	ООО ЭК "ЭТА ТОК"		
Н.контроль		Ананян		<i>af</i>	05.18				

Главный фасад
по ул. Соловьева



ПРИМЕЧАНИЕ:

1. В случае, если наружные лестницы при дополнительно устроенных входах в общественные помещения здания выходят за границы предоставленного земельного участка и красные линии квартала, то устройство дополнительных или переустройство существующих входных групп требует получения разрешения в установленном порядке;
2. В случае устройства или переустройства (перепланировки, ремонта, реконструкции) помещений общественного назначения, их входных групп в обязательном порядке должны быть предусмотрены мероприятия по обеспечению доступности данных помещений для маломобильных групп населения, включая инвалидов, использующих кресла-коляски и собак-проводников (далее-МГН) в соответствии с требованиями СП 59.13330.2016 Свод правил. Доступность зданий и сооружений для маломобильных групп населения. Данный свод правил касается функционально-планировочных элементов зданий и сооружений, их участков или отдельных помещений, доступных для МГН (входные узлы, коммуникации, пути эвакуации, помещения и зоны обслуживания, а также их информационное и инженерное обустройство). В частности, лестницы при входах в общественные помещения должны дублироваться пандусами с уклоном не более 1:20 (5%) или иными средствами подъема (подъемные платформы, лифты и т.д.). Согласно вышеуказанному Своду правил наружные лестницы и пандусы должны иметь поручни с учетом технических требований к опорным стационарным устройствам по ГОСТ Р 51261; размеры входной площадки при открывании дверей наружу должны быть не менее 1,4 x 2,0 или 1,5 x 1,85; размеры входной площадки с пандусом не менее 2,2 x 2,2 м.

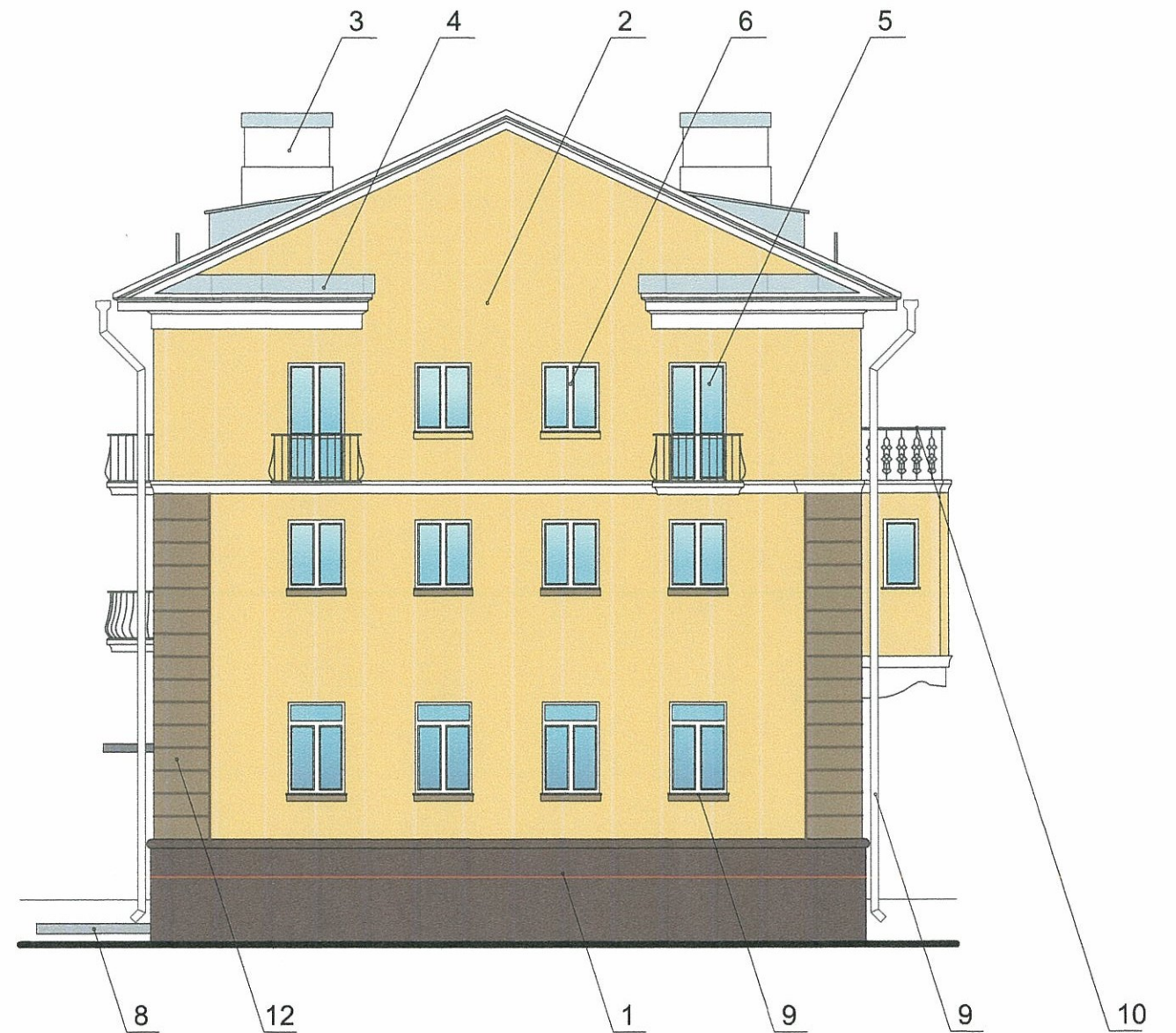
СОГЛАСОВАНО
1^й заместитель начальника ДГА
г. Перми главный архитектор
Д.Ю. Лапшин
13 12 2018

						020-02-2018-ОФ			
						Колерный паспорт объекта капитального строительства по ул.Соловьева, №15, Свердловского района г.Перми.			
Изм.	№ уч.	Лист	№ док.	Подпись	Дата	Многоквартирный жилой дом	стадия	лист	листов
Разраб.		Оборин		<i>Оборин</i>	05.18		П	5	10
						Главный фасад по ул. Соловьева		ООО ЭК "ЭТА ТОК"	
Н.контроль		Ананян		<i>Ананян</i>	05.18				

Торцевой фасад



Торцевой фасад



ПРИМЕЧАНИЕ:

В соответствии с Градостроительным кодексом Российской Федерации и Постановлением администрации города Перми от 22.02.2017 № 130 «Об утверждении Порядка и критериев согласования колерного паспорта, требований к содержанию колерного паспорта, формы колерного паспорта» согласованные департаментом градостроительства и архитектуры администрации города Перми проекты колерных паспортов либо проекты изменений в колерные паспорта не являются разрешительной документацией на строительство, реконструкцию объекта капитального строительства; не являются правовым основанием на устройство пристроек, навесов, козырьков.

Настоящим проектом:

- сохраняются ранее установленные типы отделки и цветовое решение фасадов,
- предлагаются решения и отделочные материалы для оформления входных групп организаций, размещенных на 1-м этаже в здании,
- уточняются виды и места размещения объектов городской информации по всему фасаду для прочих организаций, размещенных на 1-м этаже в здании.

Настоящий проект разработан в соответствии с требованиями Постановления администрации г.Перми от 22.02.2017 № 130 «Об утверждении порядка и критериев согласования колерного паспорта, требования к содержанию колерного паспорта».



						020-02-2018-ОФ			
						Колерный паспорт объекта капитального строительства по ул.Соловьева, №15, Свердловского района г.Перми.			
Изм.	№ уч.	Лист	№ док.	Подпись	Дата	Многоквартирный жилой дом	стадия	лист	листов
Разраб.		Оборин		<i>Оборин</i>	05.18		П	6	10
						Торцевые фасады	ООО ЭК "ЭТА ТОК"		
Н.контроль		Ананян		<i>Ананян</i>	05.18				

Дворовой фасад



ПРИМЕЧАНИЕ:

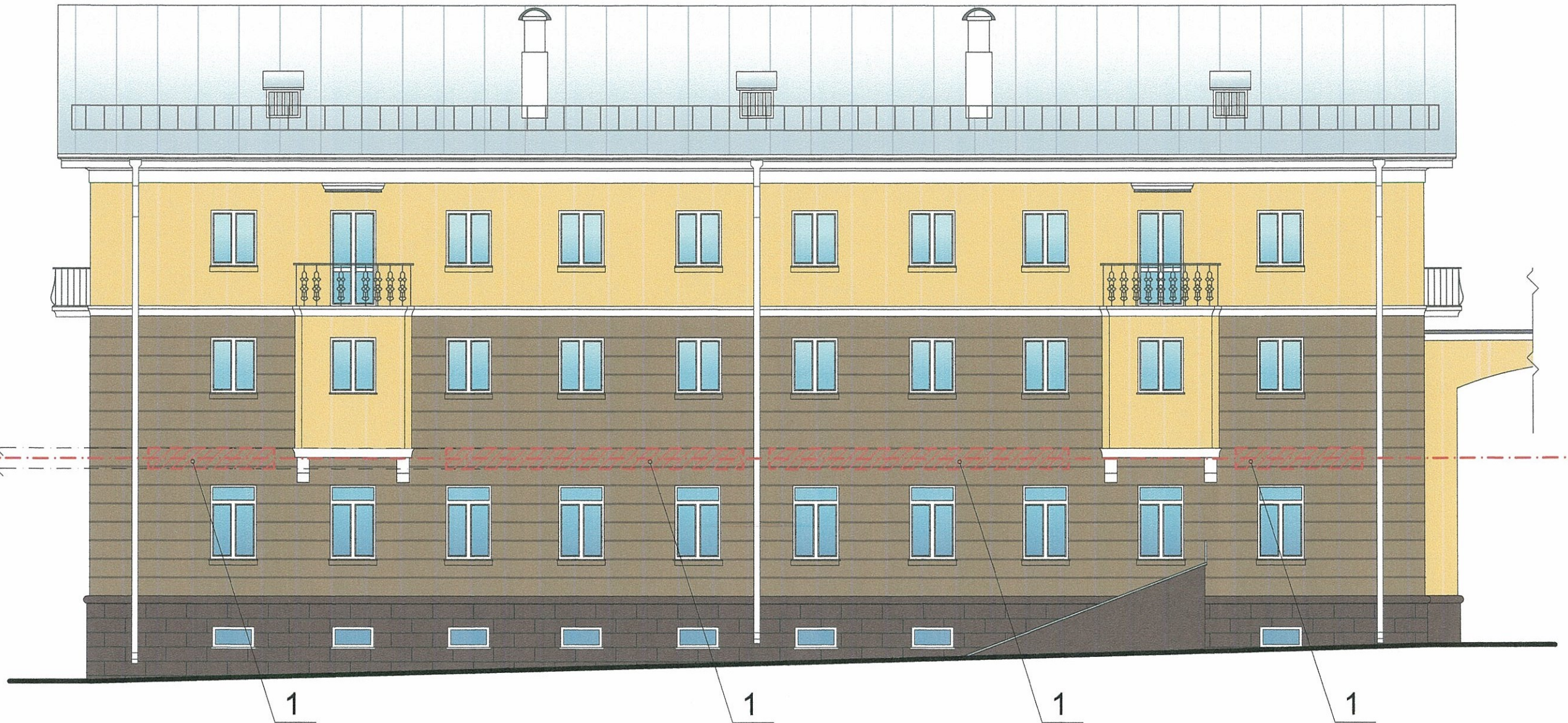
1. К дополнительному оборудованию относятся: наружные блоки систем вентиляции и кондиционирования, вентиляционные и водосточные трубы; антенны; видеокамеры наружного наблюдения; почтовые ящики; кабельные линии, пристенные электрощиты; флагштоки и так далее;
2. Размещение дополнительного оборудования, дополнительных элементов и устройств на фасадах объектов капитального строительства допускается при соблюдении следующих условий:
 - соответствие размещения дополнительного оборудования архитектурному решению фасадов, предусмотренному проектной документацией, в соответствии с которой осуществлено строительство (реконструкция) Объекта, с привязкой к единой (вертикальной, горизонтальной) системе осей фасадов;
 - единая горизонтальная ось - условная прямая линия. Определяется как половина расстояния между верхним и нижним архитектурным элементом (окна, наличники, карниз, фриз и другие), выделяющимся (западающим, выступающим) из плоскости стены;
 - единая вертикальная ось - условная прямая линия. Определяется как половина расстояния между границами одного архитектурного элемента (окна, двери, колонны) либо между двумя архитектурными элементами (окна, двери, колонны);
 - комплексное решение размещения оборудования
 - единое архитектурное и цветовое решение (в том числе размер, форма, материал); -размещение дополнительного оборудования на архитектурных деталях, элементах декора, поверхностях с ценной архитектурной отделкой, а также крепление, ведущее к повреждению архитектурных поверхностей, не допускаются;
3. Размещение флагодержателей на фасадах должно соответствовать требованиям п.1.9.7 Постановления администрации г.Перми от 22.02.2017 № 130.

 - место допустимого размещения дополнительного оборудования

СОГЛАСОВАНО
 1^й заместитель начальника ДГА
 г.Перми
 Д.Ю. Лапшин
 13 12 2018



						020-02-2018-ОФ			
						Колерный паспорт объекта капитального строительства по ул.Соловьева, №15, Свердловского района г.Перми.			
Изм.	№ уч.	Лист	№ док.	Подпись	Дата	Многоквартирный жилой дом	стадия	лист	листов
Разраб.		Оборин		<i>Оборин</i>	05.18		П	7	10
						Дворовой фасад	ООО ЭК "ЭТА ТОК"		
Н.контроль		Ананян		<i>Ананян</i>	05.18				

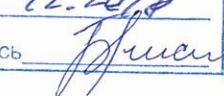
0,5м - макс. высота объемных букв



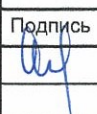
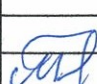
ПРИМЕЧАНИЕ:

1. Данный лист смотреть с л. 9.
2. Единая горизонтальная ось - это условная прямая линия, относительно которой располагаются информационные конструкции. Месторасположение оси на фасаде определяется как половина расстояния между верхним и нижним архитектурным элементом (окна, наличники, карниз, фриз и др.), выделяющимся (западающим, выступающим) из плоскости стены;
3. Размещение вывесок и рекламных конструкций должно осуществляться в границах места допустимого размещения объектов, установленных данным колерным паспортом;
4. Размещение вывесок по отношению к друг к другу, их конфигурация и наполненность информацией должны с соответствовать Стандартным требованиям к вывескам, их размещению и эксплуатации, установленным и утвержденным Постановлением администрации города Перми от 25.10.2016 № 958;
5. В случае, если планируемые к размещению вывески не соответствуют стандартам, установленным Постановлением, администрации города Перми от 25.10.2016 № 958, потребуется внесение изменений в настоящий колерный паспорт;
6. Размещение рекламных конструкций производится на основании отдельного разрешения в соответствии с требованиями Решения Пермской городской Думы от 27.01.2009 № 11 «Об утверждении Положения о порядке установки и эксплуатации рекламных конструкций на территории города Перми»;
7. Габариты одиночных табличек (400x600 или 500x720мм), их уровень установки должен быть одинаковым у каждой входной группы;
8. Вид вывесок в ночное время (проект подсветки) разрабатывается отдельно;
9. Узлы крепления конструкций к фасаду разрабатываются отдельным рабочим проектом.
10. Размещение вывесок, перекрывающих оконные проемы, а также расположенных на балконах зданий и сооружений должно быть согласовано с собственниками помещений, к которым относится балкон и данный оконный проем.

-  - ось размещения объектов городской информации, вывесок
-  - место допустимого размещения рекламных конструкций

Управление архитектуры и городского дизайна
ДГА администрации г.Перми
**СООТВЕТСТВУЕТ АРХИТЕКТУРНОМУ
ОБЛИКУ ГОРОДА ПЕРМИ**
«13» 12.2018
Бресанов Р.В. Подпись 

1. Данный лист смотреть с л.9

						020-02-2018-ОФ			
						Колерный паспорт объекта капитального строительства по ул.Соловьева, №15, Свердловского района г.Перми.			
Изм.	№ уч.	Лист	№ док.	Подпись	Дата	Многоквартирный жилой дом	стадия	лист	листов
Разраб.		Оборин			05.18		П	8	10
						Размещение объектов городской информации (главный фасад по ул.Соловьева)	ООО ЭК "ЭТА ТОК"		
Н.контроль		Ананян			05.18				

Торцевой фасад

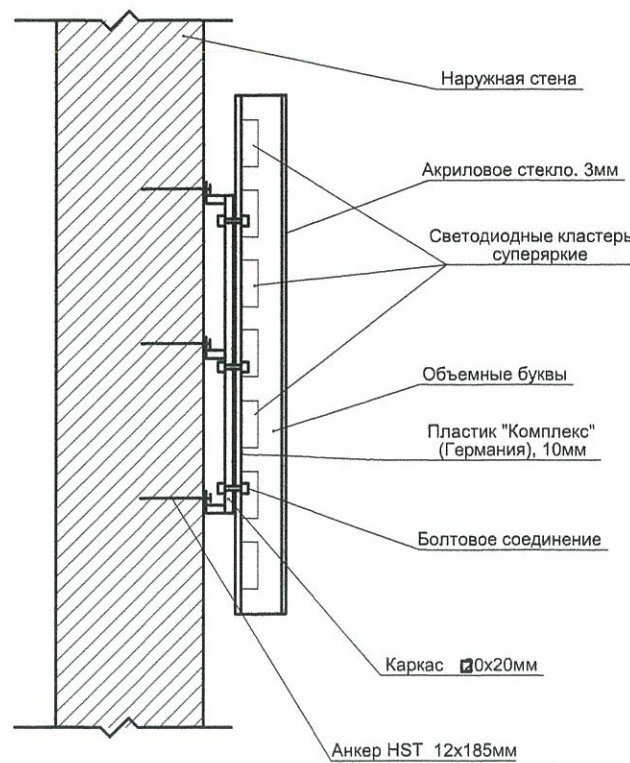
0,5м - макс. высота объемных букв



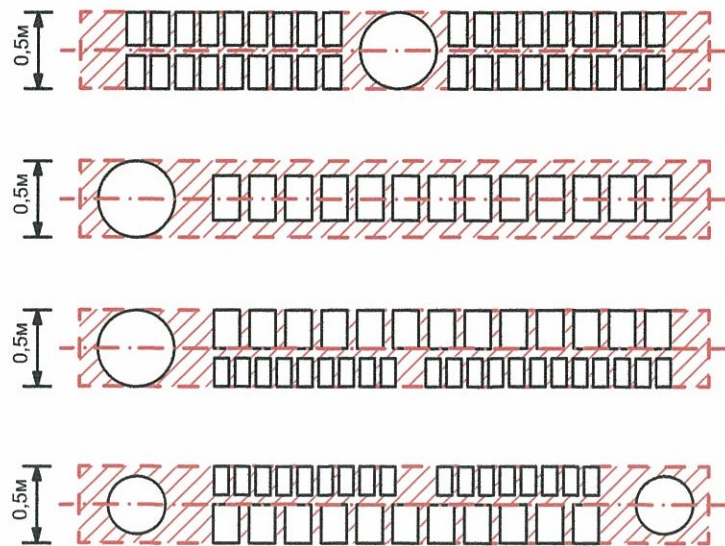
- ось размещения объектов городской информации, вывесок
- место допустимого размещения рекламных конструкций

Управление архитектуры и городского дизайна
ДГА администрации г.Перми
СООТВЕТСТВУЕТ АРХИТЕКТУРНОМУ
ОБЛИКУ ГОРОДА ПЕРМИ
«13» 10.2018
Бресано С.В. Подпись *Бресано С.В.*

Схема крепления конструкций к фасаду



Схемы компоновки объемных букв и/или логотипов, знаков относительно оси размещения объектов городской информации



Ведомость размещения рекламоносителей и городской информации

Поз.	Название, тип рекламы	Эталон цвета	Наличие подсветки
1	Объемные буквы и/или логотипы на металлических направляющих в цвет фасада. Оргстекло, металл, пластик	Фирменные цвета	Внутренняя или контурная подсветка
2	Знак адресации. Оргстекло, металл, пластик	Синий, белый	
3	Объемные буквы на козырьке без подложки на металлических направляющих в цвет козырька	Фирменные цвета	Внутренняя или контурная подсветка


1. Данный лист смотреть с л.8

						020-02-2018-ОФ			
						Колерный паспорт объекта капитального строительства по ул.Соловьева, №15, Свердловского района г.Перми.			
Изм.	№ уч.	Лист	№ док.	Подпись	Дата	Многоквартирный жилой дом	стадия	лист	листов
Разраб.		Оборин		<i>Оборин</i>	05.18		П	9	10
						Размещение объектов городской информации (торцевой фасад)	ООО ЭК "ЭТА ТОК"		
Н.контроль		Ананян		<i>Ананян</i>	05.18				

Позиция согласно ведомости отделки фасадов	Координаты цвета в RAL	C:	54	RAL DESIGN 040 30 10
		M:	58	
		Y:	56	
		K:	49	
		R:	89	
		G:	72	
		B:	67	
1				

Позиция согласно ведомости отделки фасадов	Координаты цвета в RAL	C:	0	RAL DESIGN 000 50 00
		M:	29	
		Y:	47	
		K:	29	
		R:	163	
		G:	163	
7				

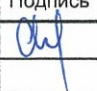

Позиция согласно ведомости отделки фасадов	Координаты цвета в RAL	C:	0	RAL DESIGN 060 80 40
		M:	32	
		Y:	53	
		K:	0	
		R:	249	
		G:	190	
2				

Позиция согласно ведомости отделки фасадов	Керамогранит ESTIMA ST 011 или аналогичный по цвету материал			

Позиция согласно ведомости отделки фасадов	Координаты цвета в RAL	C:	34	RAL DESIGN 050 50 20
		M:	46	
		Y:	54	
		K:	25	
		R:	149	
		G:	117	
12				

СОГЛАСОВАНО
1^й заместитель начальника ДГА
г. Пермь - главный архитектор
Д.Ю. Лалшин
13.12.18

1. Данный лист смотреть с л.1
2. Кординаты цветов приведены с сайта colorscheme.ru

						020-02-2018-ОФ			
						Колерный паспорт объекта капитального строительства по ул.Соловьева, №15, Свердловского района г.Перми.			
Изм.	№ уч.	Лист	№ док.	Подпись	Дата	Многоквартирный жилой дом	стадия	лист	листов
Разраб.		Оборин			05.18		П	10	10
						Эталоны колеров	ООО ЭК "ЭТА ТОК"		
Н.контроль		Ананян			05.18				