



ДЕПАРТАМЕНТ ГРАДОСТРОИТЕЛЬСТВА И АРХИТЕКТУРЫ
АДМИНИСТРАЦИИ ГОРОДА ПЕРМИ

ИП Шмидт А. А.

от 12.02.2018 № 0156300021417000026-0186760-01

КОЛЕРНЫЙ ПАСПОРТ

АДРЕС ОБЪЕКТА: г.Пермь, ул. Советская, дом № 1

АДМИНИСТРАТИВНЫЙ РАЙОН: Ленинский

шифр: 014-05-2018-ОФ

ПЕРМЬ, 2018 г.

Ведомость чертежей комплекта марки АР

Лист	Наименование	Прим.
1	Общие данные. Ведомость отделки фасадов. Инструкция о проядке производства работ	
2	Пояснительная записка	
3	Существующее состояние фасадов (Фотофиксация)	
4	Главный фасад со стороны ул. Советская	
5	Дворовой фасад со стороны ул. Петропавловская, Размещение дополнительного оборудования	
6	Торцевые фасады	
7	Размещение объектов городской информации	
8	Эталоны колеров	

Ведомость отделки фасадов					
Поз.	Элемент фасада	Эталон цвета	Обознач.	Вид отделки	Прим.
1	Стены		RAL 1034	Штукатурка, покраска перхлорвиниловой краской	
2	Цоколь		RAL 9006	Штукатурка, покраска перхлорвиниловой краской	
3	Балконные плиты, карнизы		RAL 9003	Покраска перхлорвиниловой краской	
4	Балконные ограждения		RAL 9005	Покраска атмосферостойкой эмалью по металлу	
5	Оконные блоки		RAL 9003	Металлопластик	
6	Дверные блоки		RAL 3016	Покраска атмосферостойкой эмалью по металлу	
7	Отливы		RAL 7047	Покраска перхлорвиниловой краской	
8	Ограждение кровли		RAL 9005	Металлические оцинкованные листы	
9	Выпуски вентшахт		RAL 9003	Покраска атмосферостойкой эмалью по металлу	
10	Ограждение крыльца		RAL 9006	Покраска атмосферостойкой эмалью по металлу	
11	Архитектурный декор		RAL 9003	Штукатурка, покраска перхлорвиниловой краской	

В соответствии с Градостроительным кодексом Российской Федерации и Постановлением администрации города Перми от 22.02.2017 № 130 «Об утверждении Порядка и критериев согласования колерного паспорта, требований к содержанию колерного паспорта, формы колерного паспорта» согласованные департаментом градостроительства и архитектуры администрации города Перми проекты колерных паспортов либо проекты изменений в колерные паспорта не являются разрешительной документацией на строительство, реконструкцию объекта капитального строительства; не являются правовым основанием на устройство пристроек, навесов, козырьков.

ИНСТРУКЦИЯ

о порядке производства работ, связанных с окраской фасадов и всех наружных частей зданий, сооружений, строений, расположенных на территории города Перми

- Окраска фасадов и всех наружных частей зданий, сооружений, строений, ограждений, заборов, павильонов, киосков, ларьков и прочих объектов, расположенных на территории города перми, может производиться лишь на основании колерного паспорта фасадов на ремонт и о краску, согласованного ДГА г. Перми.
- До начала процесса окраски здания или какого-либо сооружения должны быть произведены работы по капитальному ремонту всех без исключения наружных частей его, подлежащих о краске.
- До начала ремонта зданий, имеющих газосветовую рекламу, сообщить рекламодателю о предстоящих работах на фасаде здания с целью сохранения вывесок либо их демонтажу.
- Полуразрушенные и разрушенные архитектурные художественно-скульптурные детали здания, карнизы, колонны, пилястры, капители, фризмы, тяги, лепные украшения, барельефы, мозаика, художественная роспись подлежат обязательному восстановлению в своем первоначальном виде.
- Металлические поверхности отдельных частей здания, чугунные решетки, перила балконов и лестниц, кронштейны, дверные и оконные приборы, архитектурно-художественные детали перед окраской очищаются от грязи, ржавчины, старой краски и покрываются вновь лишь масляной краской.
- В соответствии с выданными образцами цвета (колерами) на окраску здания организация, производящая ремонт здания, составляет пробные образцы цвета, которые наносятся на видное место сцены.
- Проверку и согласование пробного образца цвета (колера), а также готовности поверхности стены и отдельных наружных частей здания к окраске производит уполномоченный представитель ДПИР г. Перми. Без указанной проверки и согласования производить окраску фасада категорически воспрещается.
- Домоуправления, организации и учреждения, производящие окраску и связанный с нею ремонт здания, несут полную ответственность за точное выполнение настоящей инструкции и привлекаются к ответственности за нарушение ее.
- Цветовая гамма рекламодателей должна гармонизировать с основным колористическим решением фасадов здания.
- По все вопросам, связанным с производством работ, необходимо обращаться в ДГА г.Перми (ул Сибирская, 15, кабинет 316, тел.: (342) 212-76-98)

Ведомость ссылочных и прилагаемых документов

ОБОЗНАЧЕНИЕ	НАИМЕНОВАНИЕ	ПРИМЕЧАНИЯ
Постановление администрации г. Перми от 22.02.2017 №130	«Порядок и критерии согласования колерного паспорта, требования к содержанию колерного паспорта»	
Постановление администрации г. Перми от 25.10.2016 №958	«Об утверждении стандартных требований к вывескам, их размещению и эксплуатации»	



Изм.	Кол.уч.	Лист	Недок.	Подпись	Дата	014-05-2018-0Ф			
Разраб.	Августов А.М.					Колерный паспорт объекта капитального строительства по ул. Советская, дом № 1, Ленинского района г.Перми.			
						Многоквартирный жилой дом	Стадия	Лист	Листов
							П	1	8
Н.контр.						Общие данные	ИП Шмидт А.А.		

Пояснительная записка (окончание)

Здание построено в стиле советского монументального классицизма («сталинская архитектура») позднего периода. Стиль характеризуется использованием симметрий, выраженной статичностью объема здания. Здание не является частью ансамбля. Квартал, в котором оно расположено, застроен разнохарактерными по архитектурной стилистике и времени постройки зданиями.

Современное состояние:

Дом кирпичный, стены оштукатурены и окрашены. С учетом выполненных зондажей красочных слоев поле стен здания изначально окрашивалось в светло-коралловый цвет, в настоящее время главный и боковые фасады светло оранжево-розового цвета, дворовой фасад серо-оранжевого цвета.

Архитектурный пояс разделяет первый этаж от основного поля стен.

Цоколь оштукатурен и окрашен в серый цвет. В настоящее время цвет цоколя разнородный. Имеются следы окраски темно-коричневой краской. Архитектурный декор - белый.

Деревянные оконные и балконные блоки, исторически окрашенные темной красно-коричневой краской, практически полностью заменены на белые металлопластиковые стеклопакеты, без сохранения исторического рисунка переплетов. Исторические входные деревянные филенчатые двери, окрашенные в коричневый цвет, не сохранились, заменены на металлические глухие, выкрашенные в серый и черный цвета или белые металлопластиковые.

Современная отделка ограждения балконов разнородна: деревянная (вагонка) с окраской коричневого цвета, ПВХ-сайдинг, металлические окрашенные листы, сохранившаяся историческая - металлические сварные, окрашенные в темный красно-коричневый цвет. Частично балконы остеклены, рисунок остекления разнородный.

Козырьки над входами в подъезды - разнотипные. Металлические элементы всех козырьков выкрашены в черный и коричневый цвет.

Здание изначально возводилось как жилой дом. Помещения общественного назначения на первом этаже не предусматривались

На лицевом фасаде организован и пробит дополнительный вход в здание.

Отделка фасадов в неудовлетворительном состоянии. Лепные консоли, края балконных плит местами разрушены. Архитектурный декор местами разрушен. Повсеместно красочный слой выцвел, местами сильно истерт или облуплен, местами обрушен штукатурный слой. В местах протечек воды под отливами, под балконными плитами, у цоколя следы отсыревания, ржавчины и биопоражений. Металлические элементы на кровле, ограждения балконов местами погнуты и со следами коррозии.

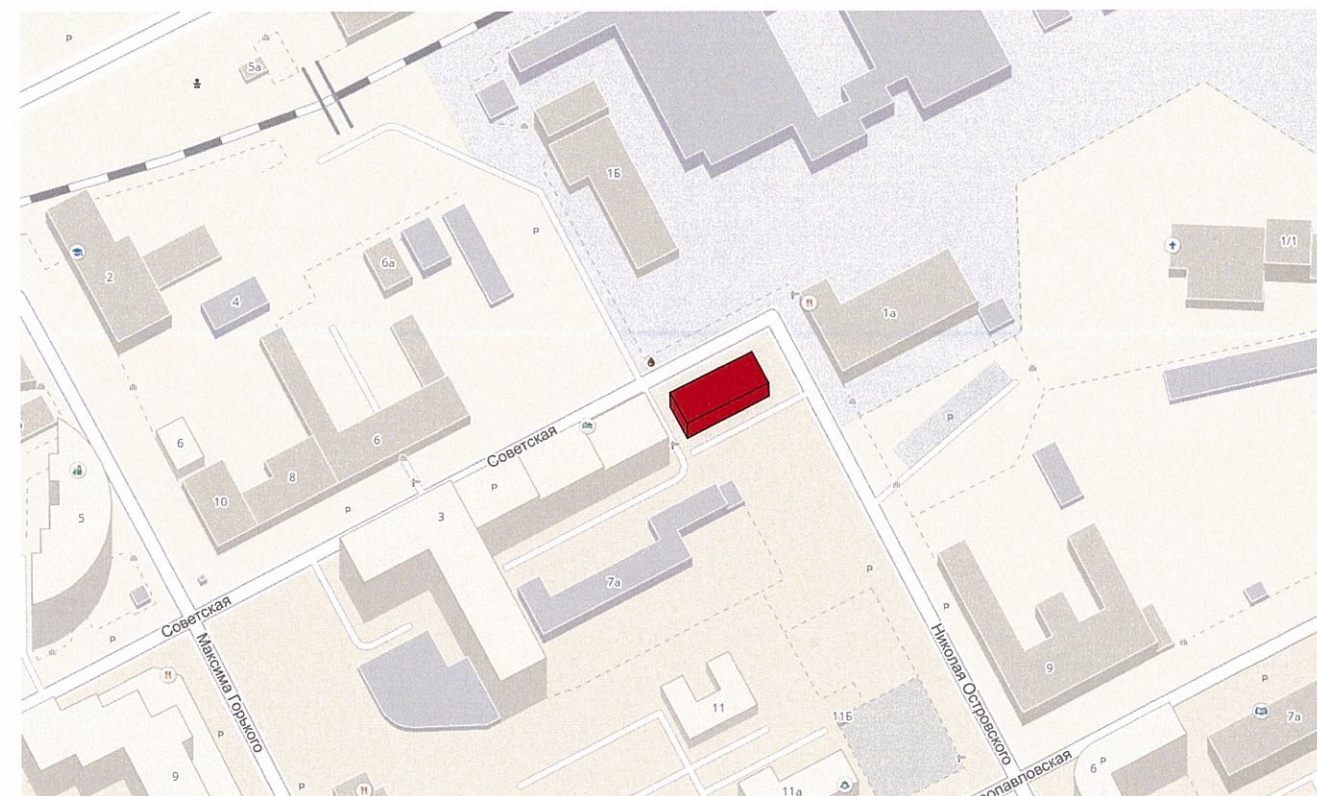
В эстетическом отношении, фасад требует преобразования с целью возвращения ему архитектурного единства путем согласованного устройства, оборудования и рекламного оформления исторических и новых входов; упорядочивания мест размещения систем инженерного обеспечения здания; общего цветового решения; определения мест размещения рекламных конструкций и объектов городской информации.

В соответствии с Градостроительным кодексом Российской Федерации и Постановлением администрации города Перми от 22.02.2017 № 130 «Об утверждении Порядка и критериев согласования колерного паспорта, требований к содержанию колерного паспорта, формы колерного паспорта» согласованные департаментом градостроительства и архитектуры администрации города Перми проекты колерных паспортов либо проекты изменений в колерные паспорта не являются разрешительной документацией на строительство, реконструкцию объекта капитального строительства; не являются правовым основанием на устройство пристроек, навесов, козырьков.

Настоящим проектом:

- сохраняются ранее установленные типы отделки и цветовое решение фасадов,
 - предлагаются решения и отделочные материалы для оформления входных групп организаций, размещенных на 1-м этаже в здании,
 - предусматривается размещение вывески для ПАО Сбербанк России,
 - уточняются виды и места размещения объектов городской информации по всему фасаду для прочих организаций, размещенных на 1-м этаже в здании.
- Настоящий проект разработан в соответствии с требованиями Постановления администрации г.Перми от 22.02.2017 № 130 «Об утверждении порядка и критериев согласования колерного паспорта, требования к содержанию колерного паспорта».

Ситуационный план-схема с размещением Объекта



Пояснительная записка (начало)

Краткая характеристика:

Трехэтажный многоквартирный двухподъездный жилой дом.
 Год постройки и ввода в эксплуатацию – 1941г.
 Серия и тип постройки здания – в паспорте не указано.
 В настоящее время домом управляет ООО «МАСТЕРСТРОЙ».
 В плане дом прямоугольной конфигурации.
 Материалы несущих стен - каменные, кирпичные.
 Тип фасада – оштукатуренный,
 Кровля скатная, из волнистых и полуволнистых асбестоцементных листов (шиферная).
 Здание расположено в жилом квартале улиц Островского-Советская-Максима Горького-Петропавловская.

Знаток старой Перми, краевед Е. А. Спешилова писала: «Самая первая, короткая улица в один квартал появилась на высоком берегу недалеко от строящегося собора Петра и Павла в 1750-х годах и называлась Нижней. Дома на ней купцы ставили без особого порядка. Когда прорубали просеки для будущих улиц губернского города, почти все дома не вписались в план и были снесены. В 1787 году улица стала вновь застраиваться купеческими домами и получила имя Базарной. К 1792 году она еще раз сменила свое название на Торговскую. А когда при К. Ф. Модерахе улица удлинилась до Осинского проулка и купцы начали возводить на ней внушительные двухэтажные каменные и полукаменные дома, улица получила более солидное название - Торговая». Постановлением пленума уездного исполкома в 1920 году Торговая улица стала именоваться Советской.

						014-05-2018-ОФ			
						Колерный паспорт объекта капитального строительства по ул. Советская, дом № 1, Ленинского района г.Перми.			
Изм.	Кол.уч	Лист	Недок	Подпись	Дата	Многоквартирный жилой дом	Стадия	Лист	Листов
Разраб.		Августов А.М		<i>А.М.</i>			П	2	
Н.контр.						Общие данные	ИП Шмидт А.А.		

Существующее состояние главного фасада (фотофиксация).



Существующее боковых фасадов (фотофиксация).



Существующее боковых фасадов (фотофиксация).



Существующее состояние дворового фасада (фотофиксация).



						014-05-2018-ОФ			
						Колерный паспорт объекта капитального строительства по ул. Советская, дом № 1, Ленинского района г.Перми.			
Изм.	Кол.уч	Лист	Недок	Подпись	Дата	Многоквартирный жилой дом	Стадия	Лист	Листов
	Разраб.	Августов А.М		<i>AA</i>			П	3	8
Н.контр.						Существующее состояние фасадов (фотофиксация).	ИП Шмидт А.А.		

Главный фасад



Примечание

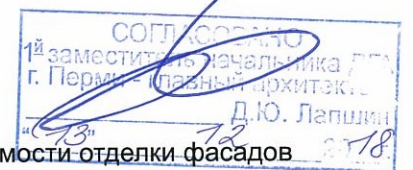
1. В случае, если наружные лестницы при дополнительно устроенных входах в общественные помещения здания выходят за границы предоставленного земельного участка и красные линии квартала, то устройство дополнительных или переустройство существующих входных групп требует получения разрешения в установленном порядке;

2. В случае устройства или переустройства (перепланировки, ремонта, реконструкции) помещений общественного назначения, их входных групп в обязательном порядке должны быть предусмотрены мероприятия по обеспечению доступности данных помещений для маломобильных групп населения, включая инвалидов, использующих кресла-коляски и собак-проводников (далее-МГН) в соответствии с требованиями СП 59.13330.2016 Свод правил. Доступность зданий и сооружений для маломобильных групп населения. Данный свод правил касается функционально-планировочных элементов зданий и сооружений, их участков или отдельных помещений, доступных для МГН (входные узлы, коммуникации, пути эвакуации, помещения и зоны обслуживания, а также их информационное и инженерное обустройство). В частности, лестницы при входах в общественные помещения должны дублироваться пандусами с уклоном не более 1:20 (5%) или иными средствами подъема (подъемные платформы, лифты и т.д.). Согласно вышеуказанному Своду правил наружные лестницы и пандусы должны иметь поручни с учетом технических требований к опорным стационарным устройствам по ГОСТ Р 51261; размеры входной площадки при открывании дверей наружу должны быть не менее 1,4 x 2,0 или 1,5 x 1,85; размеры входной площадки с пандусом не менее 2,2 x 2,2 м.

Условные обозначения



- выноска и номер позиции согласно ведомости отделки фасадов



						014-05-2018-ОФ			
						Колерный паспорт объекта капитального строительства по ул. Советская, дом № 1, Ленинского района г.Перми.			
Изм.	Кол.уч	Лист	Недок	Подпись	Дата	Многоквартирный жилой дом	Стадия	Лист	Листов
Разраб.		Августов А.М		<i>[Signature]</i>			П	4	8
Н.контр.						Главный фасад	ИП Шмидт А.А.		



Дворовой фасад



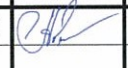
Примечание

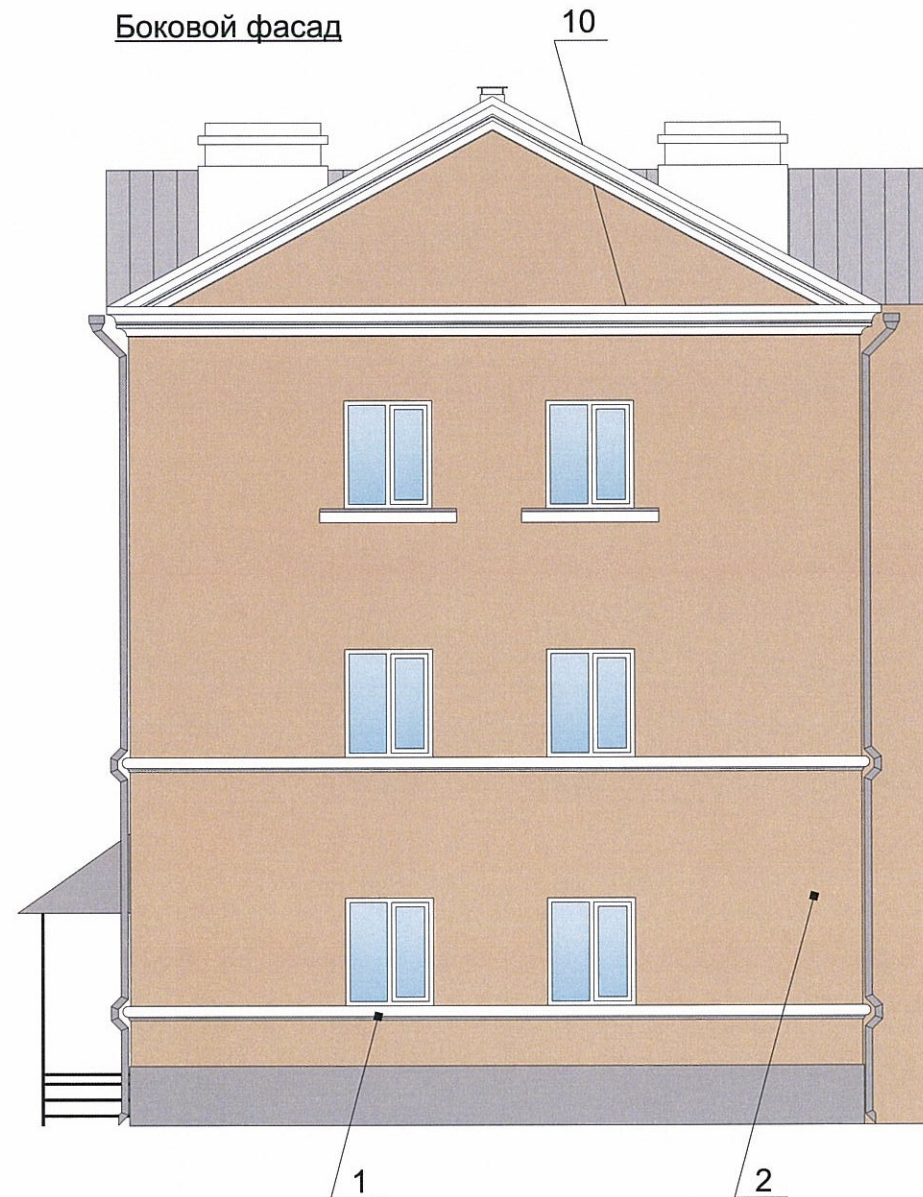
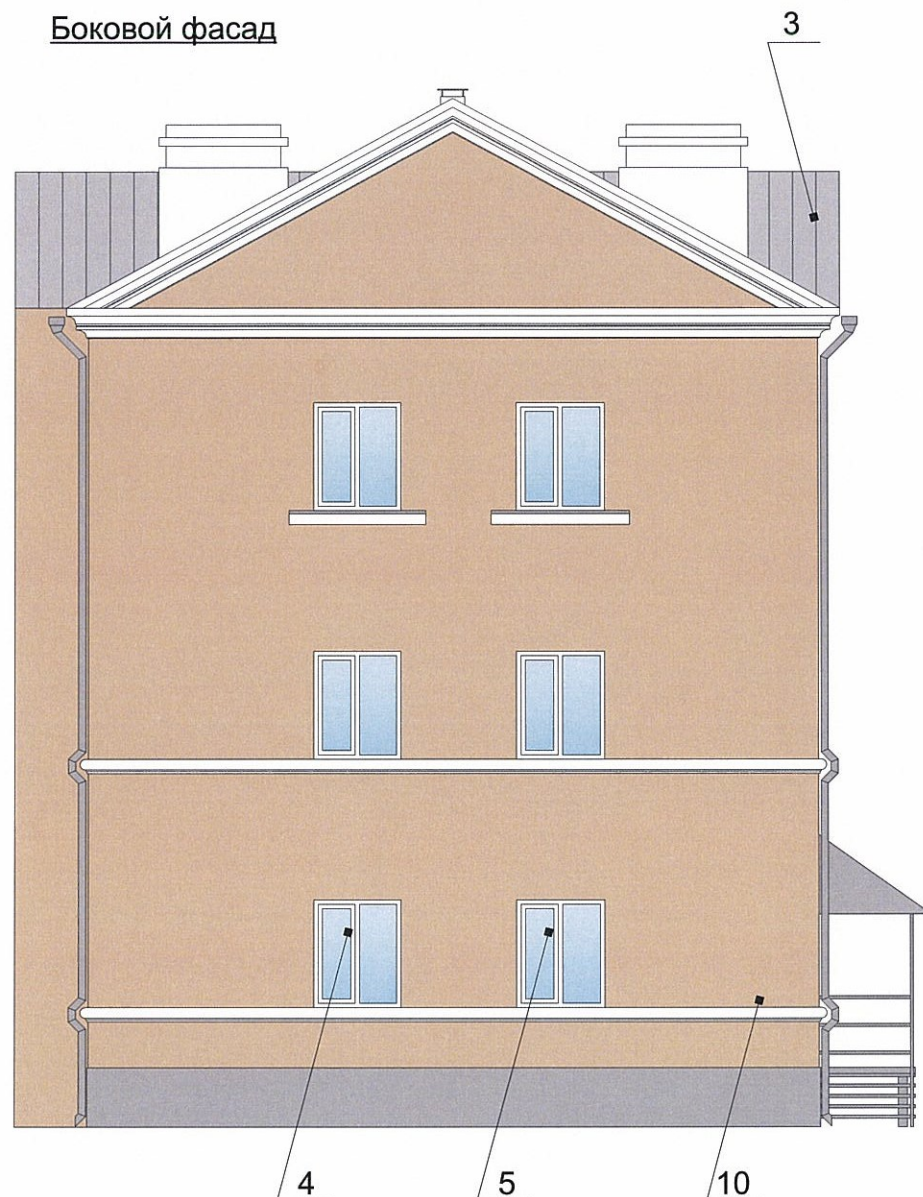
- К дополнительному оборудованию относятся: наружные блоки систем вентиляции и кондиционирования, вентиляционные и водосточные трубы; антенны; видеокамеры наружного наблюдения; почтовые ящики; кабельные линии, пристенные электрощиты; флагштоки и так далее;
- Размещение дополнительного оборудования, дополнительных элементов и устройств на фасадах объектов капитального строительства допускается при соблюдении следующих условий:
 - соответствие размещения дополнительного оборудования архитектурному решению фасадов, предусмотренному проектной документацией, в соответствии с которой осуществлено строительство (реконструкция) Объекта, с привязкой к единой (вертикальной, горизонтальной) системе осей фасадов;
 - единая горизонтальная ось - условная прямая линия. Определяется как половина расстояния между верхним и нижним архитектурным элементом (окна, наличники, карниз, фриз и другие), выделяющимся (западающим, выступающим) из плоскости стены;
 - единая вертикальная ось - условная прямая линия. Определяется как половина расстояния между границами одного архитектурного элемента (окна, двери, колонны) либо между двумя архитектурными элементами (окна, двери, колонны);
 - комплексное решение размещения оборудования - единое архитектурное и цветовое решение (в том числе размер, форма, материал);
 - размещение дополнительного оборудования на архитектурных деталях, элементах декора, поверхностях с ценной архитектурной отделкой, а также крепление, ведущее к повреждению архитектурных поверхностей, не допускаются;
- Размещение флагодержателей на фасадах должно соответствовать требованиям п.1.9.7 Постановления администрации г.Перми от 22.02.2017 № 130;

Условные обозначения

-  - выноска и номер позиции согласно ведомости отделки фасадов
-  - место допустимого размещения дополнительного оборудования



						014-05-2018-ОФ			
						Колерный паспорт объекта капитального строительства по ул. Советская, дом № 1, Ленинского района г.Перми.			
Изм.	Кол.уч	Лист	Недок	Подпись	Дата	Многоквартирный жилой дом	Стадия	Лист	Листов
Разраб.		Августов А.М					П	5	8
Н.контр.						Дворовой фасад, Размещение дополнительного оборудования	ИП Шмидт А.А.		





Примечание

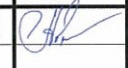
1. В случае, если наружные лестницы при дополнительно устроенных входах в общественные помещения здания выходят за границы предоставленного земельного участка и красные линии квартала, то устройство дополнительных или переустройство существующих входных групп требует получения разрешения в установленном порядке;

2. В случае устройства или переустройства (перепланировки, ремонта, реконструкции) помещений общественного назначения, их входных групп в обязательном порядке должны быть предусмотрены мероприятия по обеспечению доступности данных помещений для маломобильных групп населения, включая инвалидов, использующих кресла-коляски и собак-проводников (далее-МГН) в соответствии с требованиями СП 59.13330.2016 Свод правил. Доступность зданий и сооружений для маломобильных групп населения. Данный свод правил касается функционально-планировочных элементов зданий и сооружений, их участков или отдельных помещений, доступных для МГН (входные узлы, коммуникации, пути эвакуации, помещения и зоны обслуживания, а также их информационное и инженерное обустройство). В частности, лестницы при входах в общественные помещения должны дублироваться пандусами с уклоном не более 1:20 (5%) или иными средствами подъема (подъемные платформы, лифты и т.д.). Согласно вышеуказанному Своду правил наружные лестницы и пандусы должны иметь поручни с учетом технических требований к опорным стационарным устройствам по ГОСТ Р 51261; размеры входной площадки при открывании дверей наружу должны быть не менее 1,4 x 2,0 или 1,5 x 1,85; размеры входной площадки с пандусом не менее 2,2 x 2,2 м.

СОГЛАСОВАНО
1^й заместитель начальника ДГА
г. Перми
Д.Ю. Лапилин
12 2018

Условные обозначения

-  - выноска и номер позиции согласно ведомости отделки фасадов
-  - место допустимого размещения дополнительного оборудования

						014-05-2018-ОФ			
						Колерный паспорт объекта капитального строительства по ул. Советская, дом № 1, Ленинского района г.Перми.			
Изм.	Кол.уч.	Лист	Недок	Подпись	Дата	Многokвартирный жилой дом	Стадия	Лист	Листов
Разраб.		Августов А.М					П	6	8
Н.контр.						Боковые фасады.	ИП Шмидт А.А.		

Главный фасад



Узел крепления объекта городской информации

Наружная стена
Акриловое стекло, 3мм
Светодиодные кластеры суперяркие
Объемные буквы
Пластик 10мм
Болтовое соединение
Каркас 20x20мм
Анкер HST 12x185мм

Схемы компоновки объемных букв или логотипов, относительно оси размещения объектов городской информации

ось размещения объектов городской информации, вывесок

место допустимого размещения рекламных конструкций

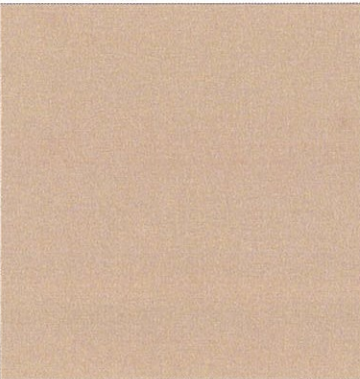
Управление архитектуры и городского дизайна
ДГА администрации г.Перми
СООТВЕТСТВУЕТ АРХИТЕКТУРНОМУ ОБЛИКУ ГОРОДА ПЕРМИ
«13» 12.2018
Внесено с/в Подпись [подпись]

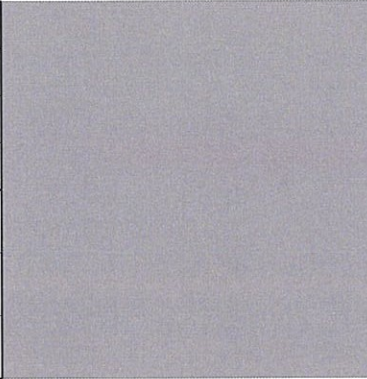
Ведомость размещения объектов городской информации

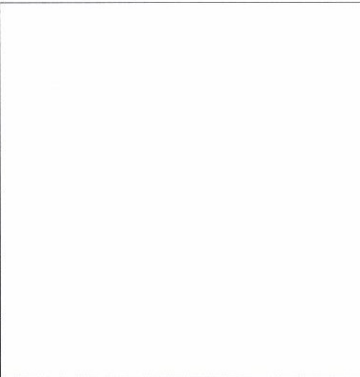
1. Ведомость размещения объектов городской информации см. лист 7;
2. Единая горизонтальная ось - это условная прямая линия, относительно которой располагаются информационные конструкции. Месторасположение оси на фасаде определяется как половина расстояния между верхним и нижним архитектурным элементом (окна, наличники, карниз, фриз и др.), выделяющимся (западающим, выступающим) из плоскости стены;
3. Размещение вывесок и рекламных конструкций должно осуществляться в границах места допустимого размещения объектов, установленных данным колерным паспортом;
4. Размещение вывесок по отношению к друг к другу, их конфигурация и наполненность информацией должны соответствовать Стандартным требованиям к вывескам, их размещению и эксплуатации, установленным и утвержденным Постановлением администрации города Перми от 25.10.2016 № 958;
5. В случае, если планируемые к размещению вывески не соответствуют стандартам, установленным Постановлением, администрации города Перми от 25.10.2016 № 958, потребуется внесение изменений в настоящий колерный паспорт;
6. Размещение рекламных конструкций производится на основании отдельного разрешения в соответствии с требованиями Решения Пермской городской Думы от 27.01.2009 № 11 «Об утверждении Положения о порядке установки и эксплуатации рекламных конструкций на территории города Перми»;
7. Габариты одиночных табличек (400x600 или 500x720мм), их уровень установки должен быть одинаковым у каждой входной группы;
8. Вид вывесок в ночное время (проект подсветки) разрабатывается отдельно;
9. Узлы крепления конструкций к фасаду разрабатываются отдельным рабочим проектом.
10. Размещение вывесок, перекрывающих оконные проемы, а также расположенных на балконах зданий и сооружений должно быть согласовано с собственниками помещений, к которым относится балкон и данный оконный проем.

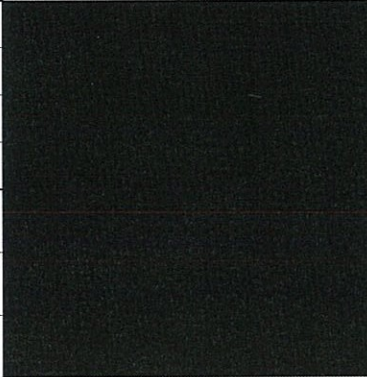
№	Название, тип рекламы	Эталон цвета	Наличие подсветки
1.	Объемные буквы и/или логотипы на металлических направляющих в цвет фасадов. Оргстекло, металл, пластик	Фирменные цвета	Внутренняя или контурная подсветка
2.	Вывеска-табличка (режимник) модульных габаритов. Оргстекло, металл, пластик, аппликация, полноцветная печать, фрезеровка	Фирменные цвета	
3.	Знак адресации. Оргстекло, металл, пластик.	Синий, белый	

						014-05-2018-ОФ			
						Колерный паспорт объекта капитального строительства по ул. Советская, дом № 1, Ленинского района г.Перми.			
Изм.	Кол.уч.	Лист	№ док.	Подпись	Дата	Многоквартирный жилой дом	Стадия	Лист	Листов
Разраб.		Августов А.М		[подпись]			П	7	8
Н.контр.						Размещение объектов городской информации	ИП Шмидт А.А.		


1	RAL Classic 1034	C:	0	
		M:	30	
		Y:	80	
		K:	0	
		R:	237	
		G:	171	
B:	86			

2, 7, 11	RAL Classic 9006	C:	0	
		M:	0	
		Y:	0	
		K:	40	
		R:	165	
		G:	168	
B:	166			

3, 5, 9, 11	RAL Classic 9003	C:	0	
		M:	0	
		Y:	0	
		K:	0	
		R:	244	
		G:	248	
B:	244			

4, 8	RAL Classic 9005	C:	0	
		M:	0	
		Y:	0	
		K:	50	
		R:	157	
		G:	158	
B:	158			

СОГЛАСОВАНО
1^й заместитель начальника ДГА
г. Пермь - Главный архитектор
Д.Ю. Лавшин
13 12 2018

						014-05-2018-ОФ			
						Колерный паспорт объекта капитального строительства по ул. Советская, дом № 1, Ленинского района г.Перми.			
Изм.	Кол.уч	Лист	№док	Подпись	Дата	Многоквартирный жилой дом	Стадия	Лист	Листов
Разраб.		Августов А.М					П	8	8
Н.контр.						Эталоны колеров.	ИП Шмидт А.А.		