



ДЕПАРТАМЕНТ ГРАДОСТРОИТЕЛЬСТВА И АРХИТЕКТУРЫ  
АДМИНИСТРАЦИИ ГОРОДА ПЕРМИ

ИП Шмидт А. А.

*от 12.02.2018 № 0156300021417000026-0186760-01*

## КОЛЕРНЫЙ ПАСПОРТ

**АДРЕС ОБЪЕКТА:** г.Пермь, ул. Советская, дом № 24б

**АДМИНИСТРАТИВНЫЙ РАЙОН:** Ленинский

шифр: 018-05-2018-ОФ

ПЕРМЬ, 2018 г.

**Ведомость чертежей комплекта марки AP**

Лист	Наименование	Прим.
1	Общие данные. Ведомость отделки фасадов. Инструкция о порядке производства работ	
2	Пояснительная записка	
3	Существующее состояние фасадов (Фотофиксация)	
4	Главный фасад	
5	Дворовой фасад. Размещение дополнительного оборудования	
6	Боковые фасады	
7	Размещение объектов городской информации	
8	Эталоны колеров	

**Ведомость отделки фасадов**

Поз.	Элемент фасада	Эталон цвета	Обознач.	Вид отделки	Прим.
1	Стены		RAL Design 075 80 30	Штукатурка, покраска перхлорвиниловой краской	
2	Стены			Отделка мрамором	
3	Цоколь		RAL 9006	Штукатурка, покраска перхлорвиниловой краской	
5	Оконные блоки		RAL 9003	Металлопластик	
6	Дверные блоки		RAL 5011	Покраска атмосферостойкой эмалью по металлу	
7	Отливы		RAL 9003	Покраска перхлорвиниловой краской	
8	Ограждение кровли		RAL 9005	Покраска атмосферостойкой эмалью по металлу	
9	Кровля		RAL 9007	Металлические оцинкованные листы с полимерным покрытием	
10	Архитектурный декор		RAL 9003	Штукатурка, покраска перхлорвиниловой краской	
11	Лестницы		RAL 9006	Покраска атмосферостойкой эмалью по металлу	

**Ведомость ссылочных и прилагаемых документов**

ОБОЗНАЧЕНИЕ	НАИМЕНОВАНИЕ	ПРИМЕЧАНИЯ
Постановление администрации г. Перми от 22.02.2017 №130	«Порядок и критерии согласования колерного паспорта, требования к содержанию колерного паспорта»	
Постановление администрации г. Перми от 25.10.2016 №958	«Об утверждении стандартных требований к вывескам, их размещению и эксплуатации»	

В соответствии с Градостроительным кодексом Российской Федерации и Постановлением администрации города Перми от 22.02.2017 № 130 «Об утверждении Порядка и критериев согласования колерного паспорта, требований к содержанию колерного паспорта, формы колерного паспорта» согласованные департаментом градостроительства и архитектуры администрации города Перми проекты колерных паспортов либо проекты изменений в колерные паспорта не являются разрешительной документацией на строительство, реконструкцию объекта капитального строительства; не являются правовым основанием на устройство пристроек, навесов, козырьков.

**ИНСТРУКЦИЯ**  
о порядке производства работ, связанных с окраской фасадов и всех наружных частей зданий, сооружений, строений, расположенных на территории города Перми

1. Окраска фасадов и всех наружных частей зданий, сооружений, строений, ограждений, заборов, павильонов, киосков, ларьков и прочих объектов, расположенных на территории города Перми, может производиться лишь на основании колерного паспорта фасадов на ремонт и окраску, согласованного ДГА г. Перми.

2. До начала процесса окраски здания или какого-либо сооружения должны быть произведены работы по капитальному ремонту всех без исключения наружных частей его, подлежащих окраске.

3. До начала ремонта зданий, имеющих газосветовую рекламу, сообщить рекламораспространителю о предстоящих работах на фасаде здания с целью сохранения вывесок либо их демонтажу.

4. Полуразрушенные и разрушенные архитектурные художественно-скульптурные детали здания, карнизы, колонны, пилястры, капители, фризы, тяги, лепные украшения, барельефы, мозаика, художественная роспись подлежат обязательному восстановлению в своем первоначальном виде.

5. Металлические поверхности отдельных частей здания, чугунные решетки, перила балконов и лестниц, кронштейны, дверные и оконные приборы, архитектурно-художественные детали перед окраской очищаются от грязи, ржавчины, старой краски и покрываются вновь лишь масляной краской.

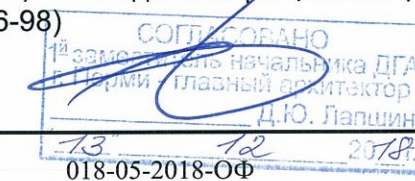
6. В соответствии с выданными образцами цвета (колерами) на окраску здания организация, производящая ремонт здания, составляет пробные образцы цвета, которые наносятся на видное место сцены.

7. Проверку и согласование пробного образца цвета (колера), а также готовности поверхности стены и отдельных наружных частей здания к окраске производит уполномоченный представитель ДПиР г. Перми. Без указанной проверки и согласования производить окраску фасада категорически воспрещается.

8. Домоуправления, организации и учреждения, производящие окраску и связанный с нею ремонт здания, несут полную ответственность за точное выполнение настоящей инструкции и привлекаются к ответственности за нарушение ее.

9. Цветовая гамма рекламносителей должна гармонировать с основным колористическим решением фасадов здания.

10. По все вопросам, связанным с производством работ, необходимо обращаться в ДГА г.Перми (ул Сибирская, 15, кабинет 316, тел.: (342) 212-76-98)



Изм.	Кол.уч.	Лист	№док	Подпись	Дата				
Разраб.		Августов А.М				Колерный паспорт объекта капитального строительства по ул. Советская, дом № 246, Ленинского района г.Перми.			
						Административное здание	Стадия	Лист	Листов
							П	1	8
Н.контр.						Общие данные	ИП Шмидт А.А.		

Пояснительная записка (окончание)

На углу ул. 25 Октября, 7 и ул. Советской, 24 старинный дом сохранился, хотя вероятно, до революции он выглядел иначе. С 1889 года его хозяйкой стала П. Е. Иртегова. С 1873 по 1878 годы здесь располагалась общественная библиотека (будущая областная библиотека имени Горького). С 1907 по 1917 годы со стороны улицы Торговой (прежнее название ул. Советской) в нём размещались "Европейские номера", вместо которых в 1920-е годы возвели гостиницу «Северная». Сейчас здесь располагается Пермская торгово-промышленная палата.

Здание отреставрировали в конце 90-х годов. Стиль характеризуется использованием симметрий, выраженной статичностью объема здания; использованием в отделке фасада рустованного камня и лепнины. Здание не является частью ансамбля. Квартал, в котором оно расположено, застроен разнохарактерными по архитектурной стилистике и времени постройки зданиями.

**Современное состояние:**

Дом кирпичный, стены оштукатурены и окрашены. С учетом выполненных зондажей красочных слоев поле стен здания изначально окрашивалось в горчичный цвет, в настоящее время фасады светло-горчичного цвета.

Главный фасад первого этажа выполнены в виде рустованного камня и окрашены в серый цвет.

Архитектурный пояс разделяет первый этаж от основного поля стен.

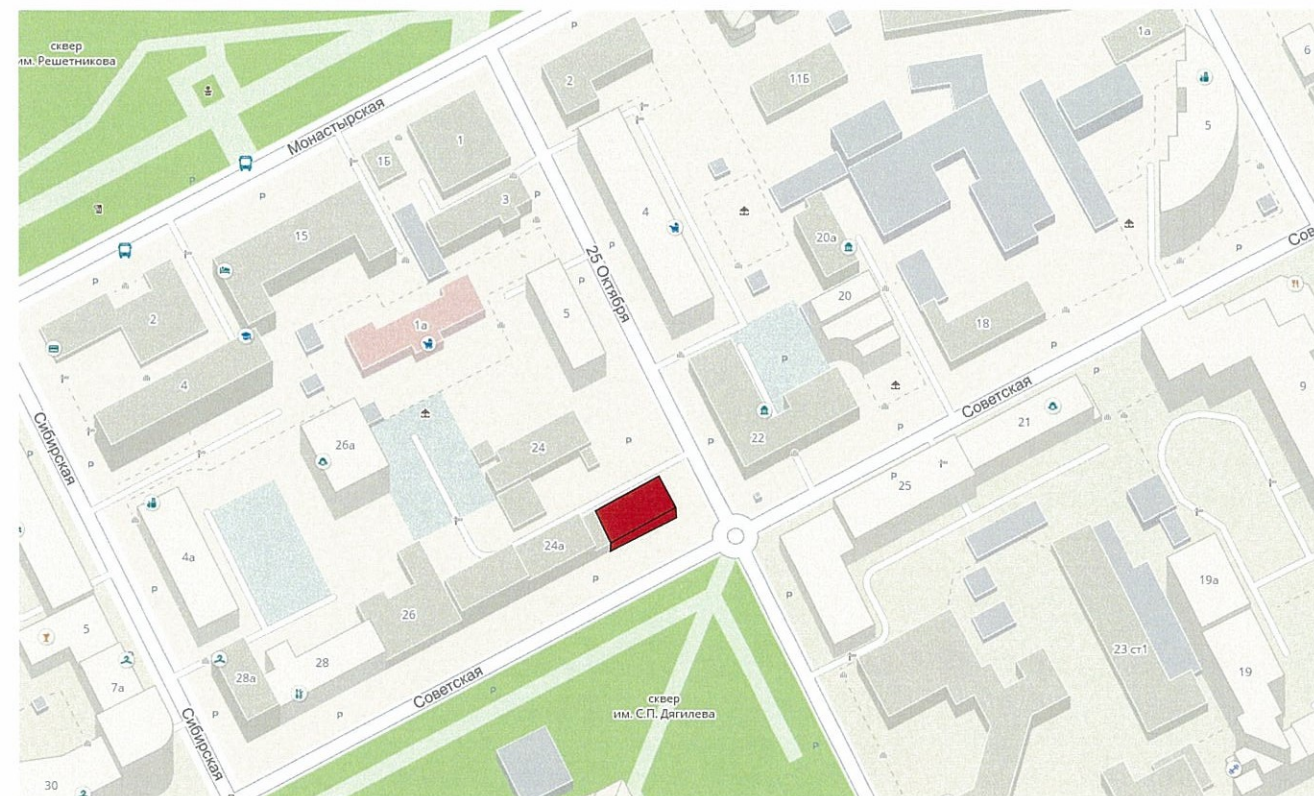
Цоколь оштукатурен и окрашен в серый цвет. Архитектурный декор - белый.

Деревянные оконные блоки, исторически окрашенные темной красно-коричневой краской, практически полностью заменены на белые металлопластиковые стеклопакеты, без сохранения исторического рисунка переплетов. Исторические входные деревянные филенчатые двери, окрашенные в коричневый цвет, не сохранились, заменены на металлические глухие, выкрашенные в серый цвет.

Козырьки над входами в подъезды - разнотипные. Металлические элементы всех козырьков выкрашены в серый цвет.

В целом отделка фасадов в хорошем состоянии.

Ситуационный план-схема с размещением Объекта



Пояснительная записка (начало)

**Краткая характеристика:**

- Двухэтажное административное здание.
- Год постройки конец XIX века.
- Серия и тип постройки здания – в паспорте не указано.
- В плане дом сложной конфигурации.
- Здание с левого торца соединено с общей стеной здания по ул. Советская д. 24
- Материалы несущих стен - каменные, кирпичные.
- Тип фасада – оштукатуренный,
- Кровля скатная из оцинкованной стали.
- Здание расположено в жилом квартале улиц Советская-25-го Октября-Монастырская-Сибирская.

Знаток старой Перми, краевед Е. А. Спешилова писала: «Самая первая, короткая улица в один квартал появилась на высоком берегу недалеко от строящегося собора Петра и Павла в 1750-х годах и называлась Нижней. Дома на ней купцы ставили без особого порядка. Когда прорубали просеки для будущих улиц губернского города, почти все дома не вписались в план и были снесены. В 1787 году улица стала вновь застраиваться купеческими домами и получила имя Базарной. К 1792 году она еще раз сменила свое название на Торговскую. А когда при К. Ф. Модерахе улица удлинилась до Осинского проулка и купцы начали возводить на ней внушительные двухэтажные каменные и полукаменные дома, улица получила более солидное название - Торговая». Постановлением пленума уездного исполкома в 1920 году Торговая улица стала именоваться Советской.

						018-05-2018-ОФ			
						Колерный паспорт объекта капитального строительства по ул. Советская, дом № 24б, Ленинского района г.Перми.			
Изм.	Кол.уч.	Лист	Недок.	Подпись	Дата	Административное здание	Стадия	Лист	Листов
							П	2	8
Н.контр.						Общие данные	ИП Шмидт А.А.		

Существующее состояние главного фасада (фотофиксация).



Существующее состояние бокового фасада (фотофиксация).



Существующее состояние дворового фасада (фотофиксация).

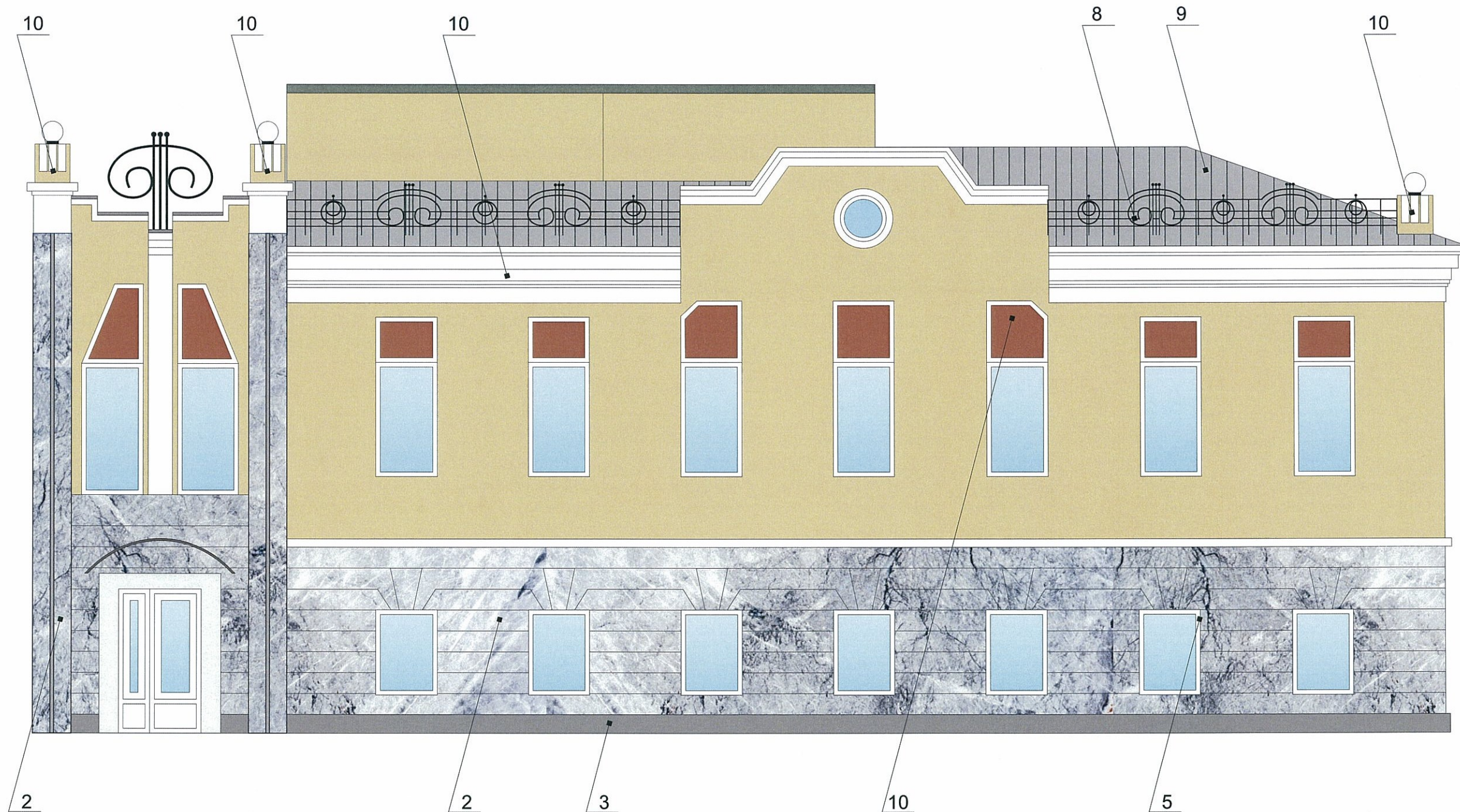


Существующее состояние бокового фасада (фотофиксация).



						018-05-2018-ОФ			
						Колерный паспорт объекта капитального строительства по ул. Советская, дом № 246, Ленинского района г.Перми.			
Изм.	Кол.уч.	Лист	№ док.	Подпись	Дата	Административное здание	Стадия	Лист	Листов
	Разраб.	Августов А.М		<i>[Signature]</i>			П	3	8
Н.контр.						Существующее состояние фасадов (фотофиксация).	ИП Шмидт А.А.		

Главный фасад



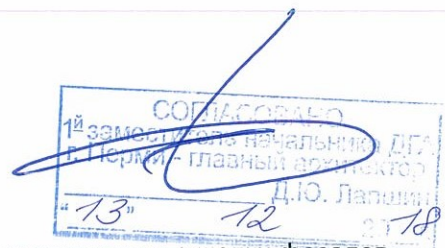
**Примечание**

1. В случае, если наружные лестницы при дополнительно устроенных входах в общественные помещения здания выходят за границы предоставленного земельного участка и красные линии квартала, то устройство дополнительных или переустройство существующих входных групп требует получения разрешения в установленном порядке;

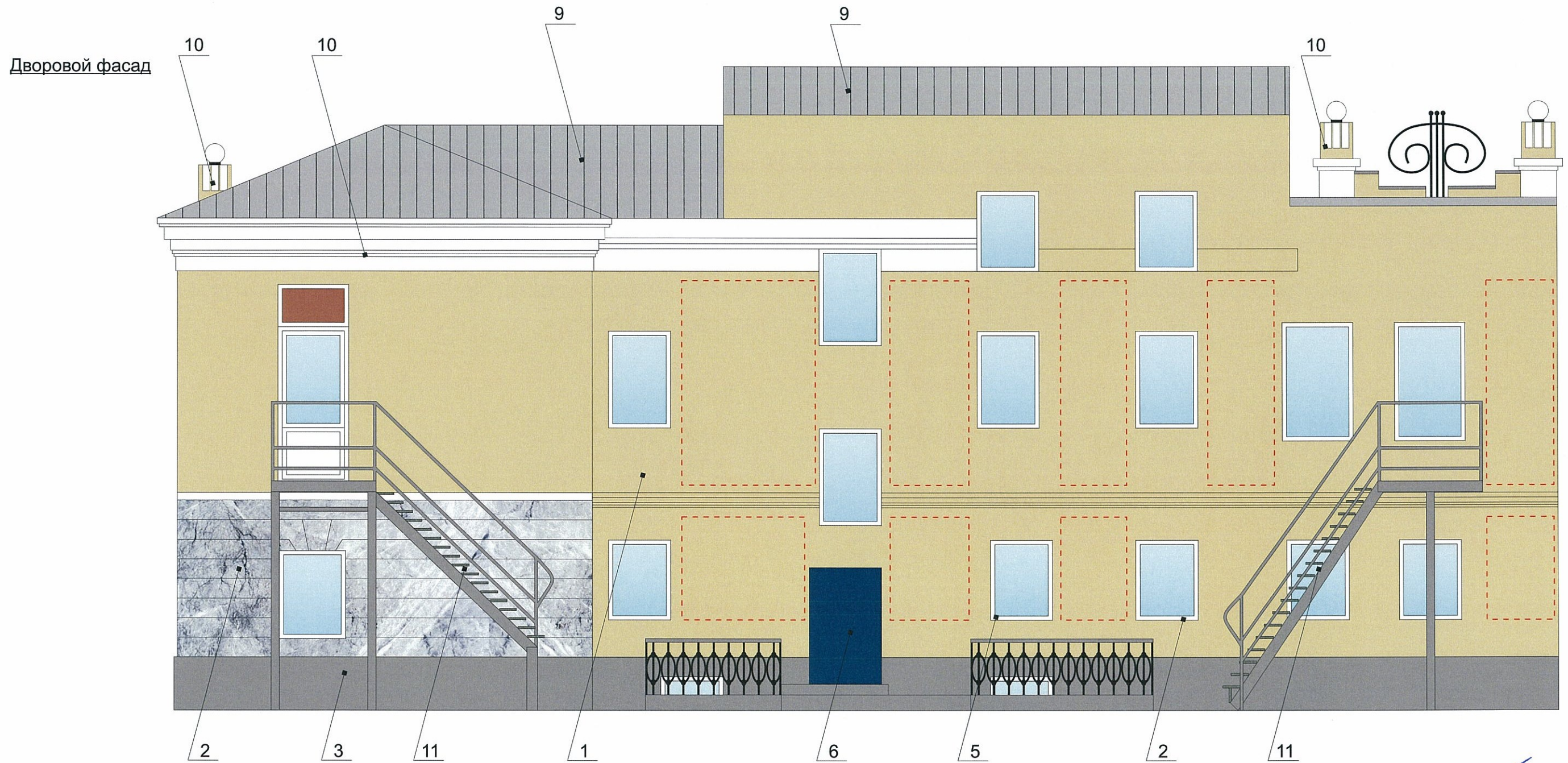
2. В случае устройства или переустройства (перепланировки, ремонта, реконструкции) помещений общественного назначения, их входных групп в обязательном порядке должны быть предусмотрены мероприятия по обеспечению доступности данных помещений для маломобильных групп населения, включая инвалидов, использующих кресла-коляски и собак-проводников (далее-МГН) в соответствии с требованиями СП 59.13330.2016 Свод правил. Доступность зданий и сооружений для маломобильных групп населения. Данный свод правил касается функционально-планировочных элементов зданий и сооружений, их участков или отдельных помещений, доступных для МГН (входные узлы, коммуникации, пути эвакуации, помещения и зоны обслуживания, а также их информационное и инженерное обустройство). В частности, лестницы при входах в общественные помещения должны дублироваться пандусами с уклоном не более 1:20 (5%) или иными средствами подъема (подъемные платформы, лифты и т.д.). Согласно вышеуказанному Своду правил наружные лестницы и пандусы должны иметь поручни с учетом технических требований к опорным стационарным устройствам по ГОСТ Р 51261; размеры входной площадки при открывании дверей наружу должны быть не менее 1,4 x 2,0 или 1,5 x 1,85; размеры входной площадки с пандусом не менее 2,2 x 2,2 м.



Условные обозначения  
 - выноска и номер позиции согласно ведомости отделки фасадов





						018-05-2018-ОФ			
						Колерный паспорт объекта капитального строительства по ул. Советская, дом № 246, Ленинского района г.Перми.			
Изм.	Кол.уч.	Лист	Недок	Подпись	Дата	Административное здание	Стадия	Лист	Листов
Разраб.		Августов А.М					П	4	8
Н.контр.						Главный фасад	ИП Шмидт А.А.		




**Примечание**

1. К дополнительному оборудованию относятся: наружные блоки систем вентиляции и кондиционирования, вентиляционные и водосточные трубы; антенны; видеокамеры наружного наблюдения; почтовые ящики; кабельные линии, пристенные электрощиты; флагштоки и так далее;
2. Размещение дополнительного оборудования, дополнительных элементов и устройств на фасадах объектов капитального строительства допускается при соблюдении следующих условий:
  - соответствие размещения дополнительного оборудования архитектурному решению фасадов, предусмотренному проектной документацией, в соответствии с которой осуществлено строительство (реконструкция) Объекта, с привязкой к единой (вертикальной, горизонтальной) системе осей фасадов;
  - единая горизонтальная ось - условная прямая линия. Определяется как половина расстояния между верхним и нижним архитектурным элементом (окна, наличники, карниз, фриз и другие), выделяющимся (западающим, выступающим) из плоскости стены;
  - единая вертикальная ось - условная прямая линия. Определяется как половина расстояния между границами одного архитектурного элемента (окна, двери, колонны) либо между двумя архитектурными элементами (окна, двери, колонны);
  - комплексное решение размещения оборудования - единое архитектурное и цветочное решение (в том числе размер, форма, материал);
  - размещение дополнительного оборудования на архитектурных деталях, элементах декора, поверхностях с ценной архитектурной отделкой, а также крепление, ведущее к повреждению архитектурных поверхностей, не допускаются;
3. Размещение флагодержателей на фасадах должно соответствовать требованиям п.1.9.7 Постановления администрации г.Перми от 22.02.2017 № 130;

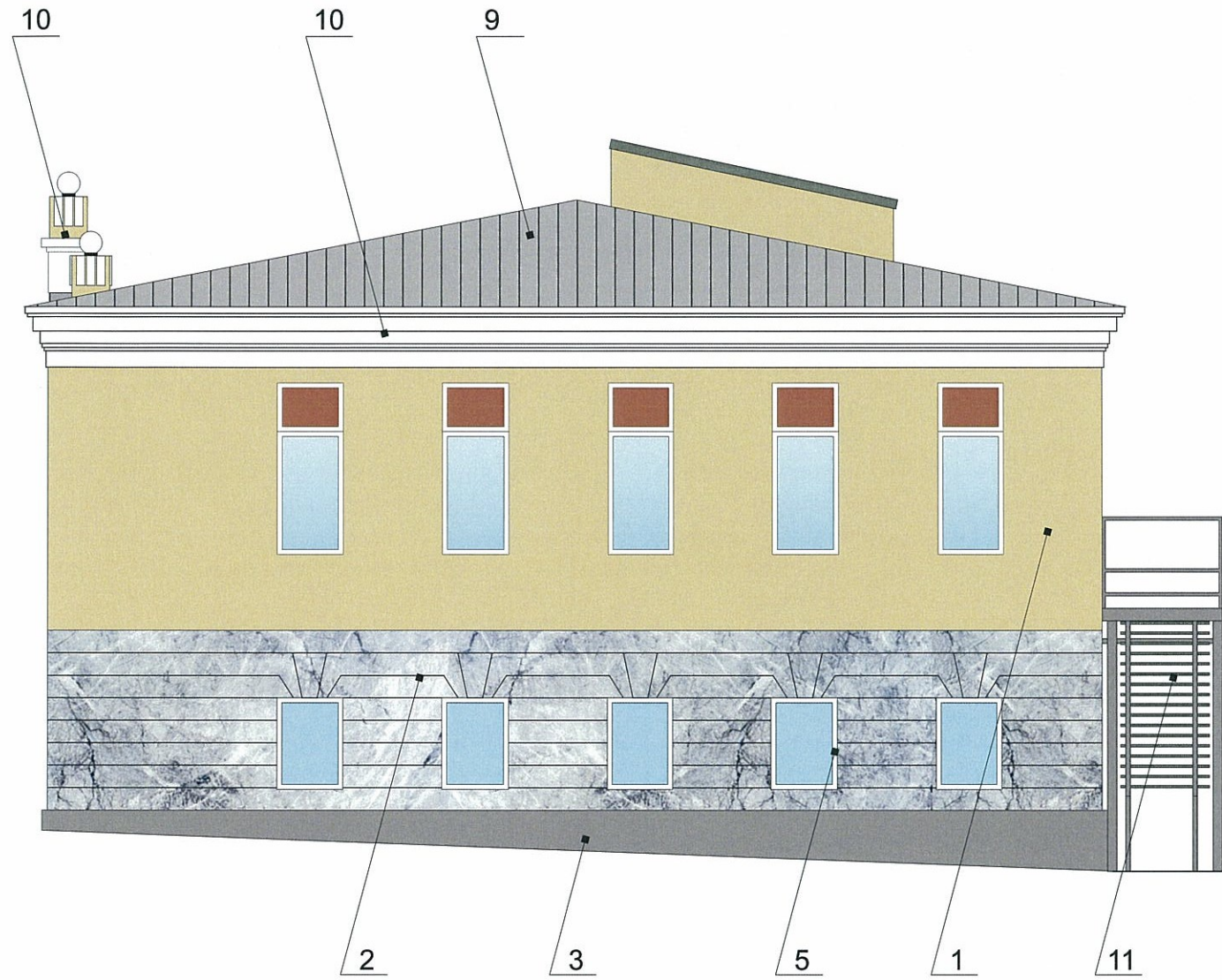
**Условные обозначения**

-  - выноска и номер позиции согласно ведомости отделки фасадов
-  - место допустимого размещения дополнительного оборудования

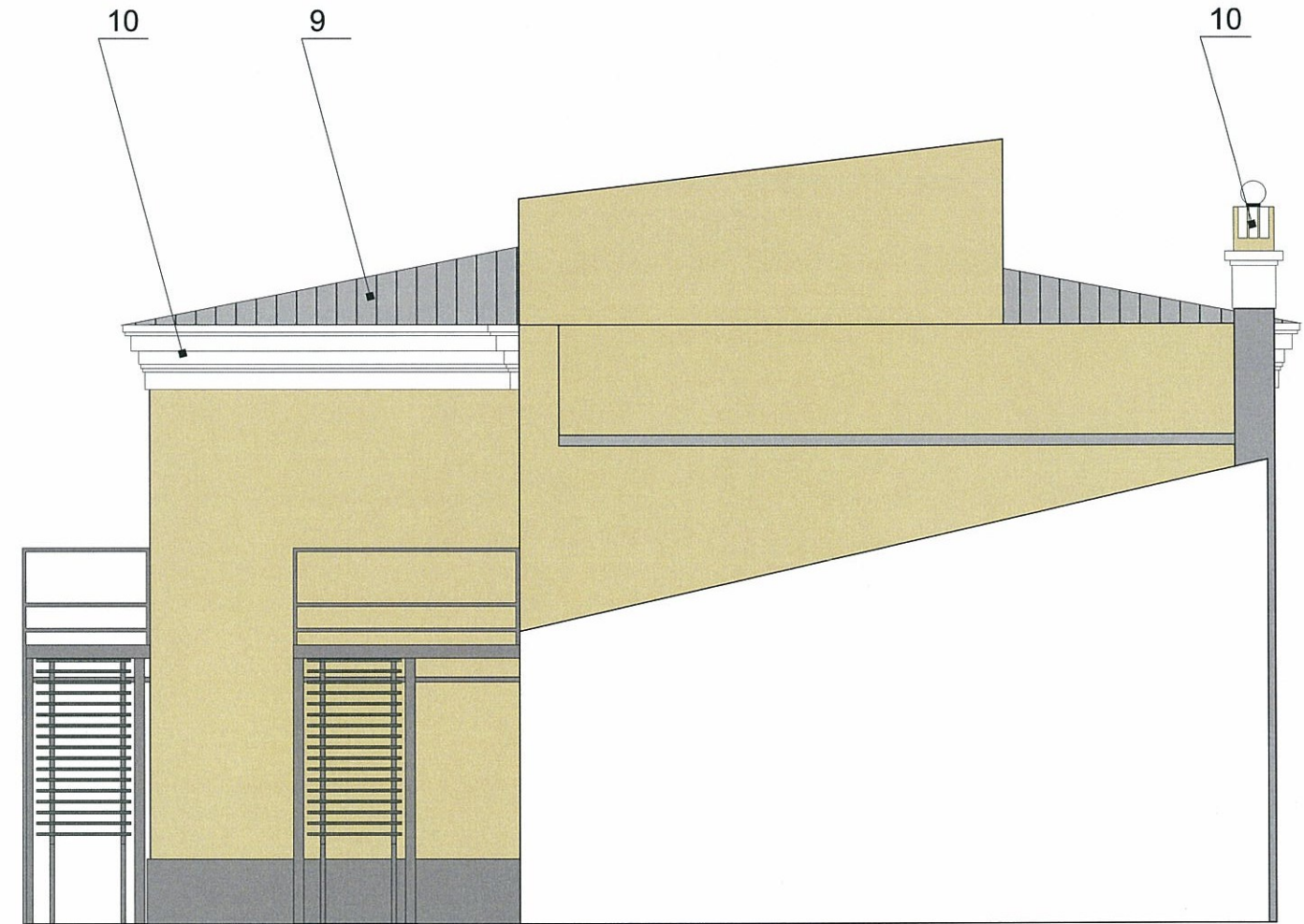


						018-05-2018-ОФ			
						Колерный паспорт объекта капитального строительства по ул. Советская, дом № 246, Ленинского района г.Перми.			
Изм.	Кол.уч.	Лист	Недок.	Подпись	Дата	Административное здание	Стадия	Лист	Листов
Разраб.		Августов А.М					П	5	8
Н.контр.						Дворовой фасад, Размещение дополнительного оборудования	ИП Шмидт А.А.		

Торцевой фасад



Торцевой фасад



**Примечание**

1. В случае, если наружные лестницы при дополнительно устроенных входах в общественные помещения здания выходят за границы предоставленного земельного участка и красные линии квартала, то устройство дополнительных или переустройство существующих входных групп требует получения разрешения в установленном порядке;

2. В случае устройства или переустройства (перепланировки, ремонта, реконструкции) помещений общественного назначения, их входных групп в обязательном порядке должны быть предусмотрены мероприятия по обеспечению доступности данных помещений для маломобильных групп населения, включая инвалидов, использующих кресла-коляски и собак-проводников (далее-МГН) в соответствии с требованиями СП 59.13330.2016 Свод правил. Доступность зданий и сооружений для маломобильных групп населения. Данный свод правил касается функционально-планировочных элементов зданий и сооружений, их участков или отдельных помещений, доступных для МГН (входные узлы, коммуникации, пути эвакуации, помещения и зоны обслуживания, а также их информационное и инженерное обустройство). В частности, лестницы при входах в общественные помещения должны дублироваться пандусами с уклоном не более 1:20 (5%) или иными средствами подъема (подъемные платформы, лифты и т.д.). Согласно вышеуказанному Своду правил наружные лестницы и пандусы должны иметь поручни с учетом технических требований к опорным стационарным устройствам по ГОСТ Р 51261; размеры входной площадки при открывании дверей наружу должны быть не менее 1,4 x 2,0 или 1,5 x 1,85; размеры входной площадки с пандусом не менее 2,2 x 2,2 м.

Условные обозначения



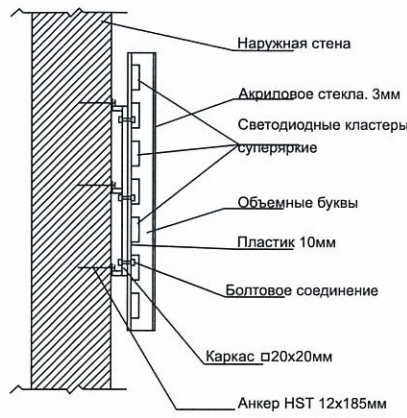
- выноска и номер позиции согласно ведомости отделки фасадов



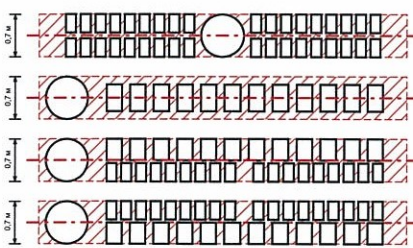
						018-05-2018-ОФ			
						Колерный паспорт объекта капитального строительства по ул. Советская, дом № 24б, Ленинского района г.Перми.			
Изм.	Кол.уч.	Лист	Недок.	Подпись	Дата	Административное здание	Стадия	Лист	Листов
	Разраб.	Августов А.М		<i>[Signature]</i>			П	6	8
Н.контр.						Боковые фасады.	ИП Шмидт А.А.		

Главный фасад

Узел крепления объекта городской информации

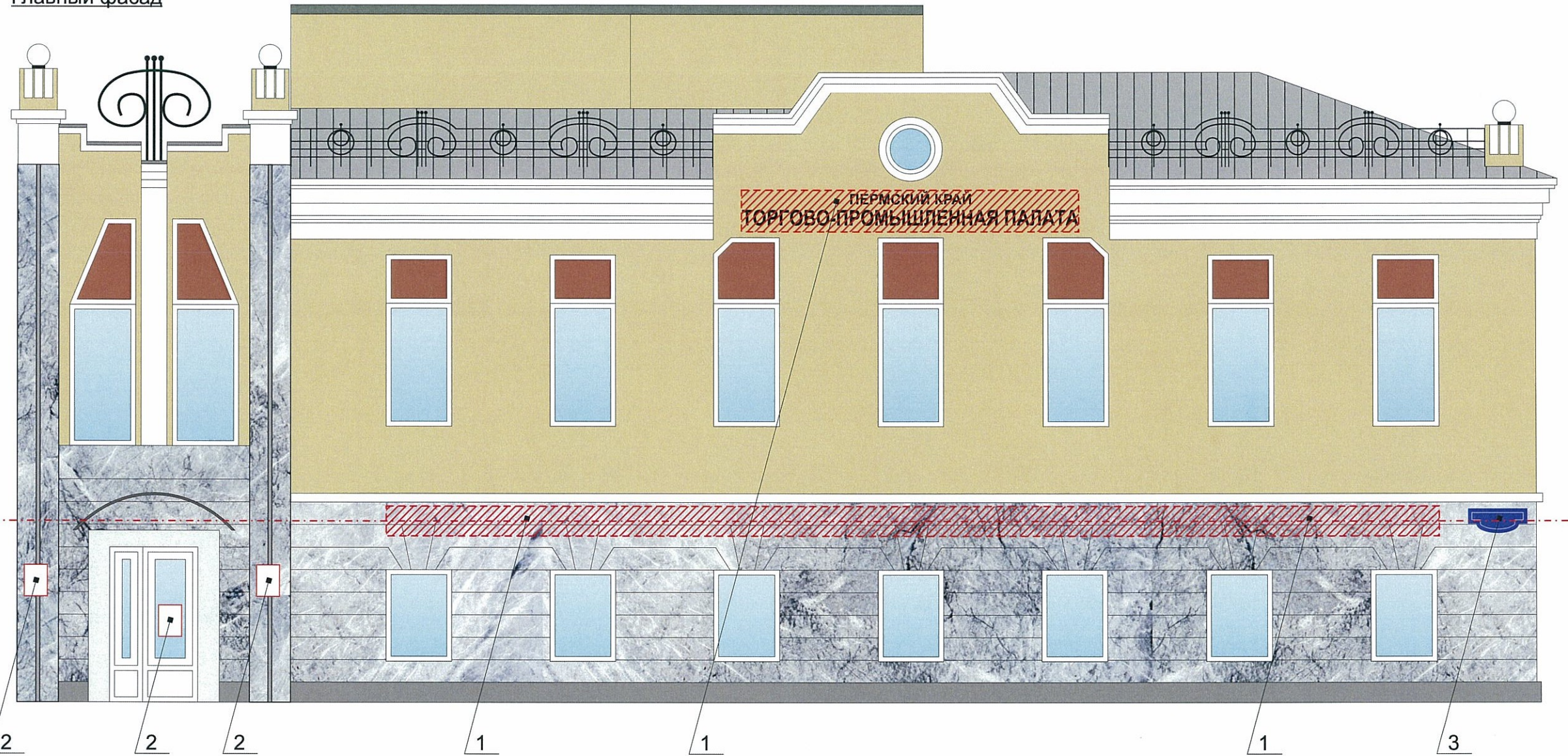


Схемы компоновки объемных букв или логотипов, относительно оси размещения объектов городской информации



ось размещения объектов городской информации, вывесок

место допустимого размещения рекламных конструкций



Управление архитектуры и городского дизайна  
ДГА администрации г.Перми  
СООТВЕТСТВУЕТ АРХИТЕКТУРНОМУ  
ОБЛИКУ ГОРОДА ПЕРМИ  
«13» 12.2018  
Вресало С.В. Подпись [Signature]

Пояснительная записка

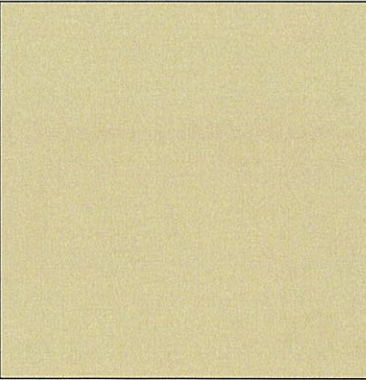
1. Размещение вывесок и рекламных конструкций должно осуществляться в границах места допустимого размещения объектов, установленных данным колерным паспортом;
2. Размещение вывесок по отношению к друг к другу, их конфигурация и наполненность информацией должны соответствовать Стандартным требованиям к вывескам, их размещению и эксплуатации, установленным и утвержденным Постановлением администрации города Перми от 25.10.2016 № 958;
3. В случае, если планируемые к размещению вывески не соответствуют Постановлению администрации города Перми от 25.10.2016 № 958, потребуется внесение изменений в настоящий колерный паспорт;
4. Размещение рекламных конструкций производится на основании отдельного разрешения в соответствии с требованиями Решения Пермской городской Думы от 27.01.2009 № 11 «Об утверждении Положения о порядке установки и эксплуатации рекламных конструкций на территории города Перми»;
5. Единая горизонтальная ось – это условная прямая линия, относительно которой располагаются информационные конструкции. Определяется как половина расстояния между верхним и нижним архитектурным элементом (окна, наличники, карниз, фриз и др.), выделяющимся (западающим, выступающим) из плоскости стены.
6. Размеры одиночных табличек-режимников должны быть одинаковыми.
7. Материал, габариты и цвет подложки фриза должны быть одинаковыми по всей длине занимаемого помещения. Высота фризов должна быть одинаковой по всей длине фасада/площадки с пандусом не менее 2,2 x 2,2 м.
8. Размещение вывесок, перекрывающих оконные проемы, а также расположенных на балконах зданий и сооружений должно быть согласовано с собственниками помещений, к которым относится балкон и данный оконный проем.

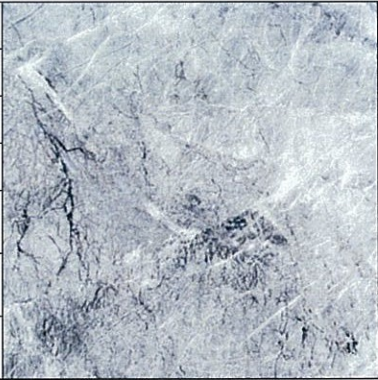
Ведомость размещения объектов городской информации

№	Название, тип рекламы	Эталон цвета	Наличие подсветки
1.	Объемные буквы и/или логотипы на металлических направляющих в цвет фасадов. Оргстекло, металл, пластик	Фирменные цвета	Внутренняя или контурная подсветка
2.	Вывеска-табличка (режимник) модульных габаритов. Оргстекло, металл, пластик, аппликация, полноцветная печать, фрезеровка	Фирменные цвета	
3.	Знак адресации. Оргстекло, металл, пластик.	Синий, белый	

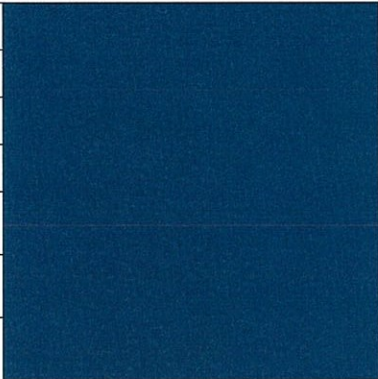
						018-05-2018-ОФ		
						Колерный паспорт объекта капитального строительства по ул. Советская, дом № 246, Ленинского района г.Перми.		
Изм.	Кол.уч	Лист	№ док	Подпись	Дата			
	Разраб.	Августов А.М		[Signature]		Административное здание		
						Стадия	Лист	Листов
						П	7	8
	Н.контр.					Размещение объектов городской информации		
						ИП Шмидт А.А.		




позиция ведомости отделки фасадов	RAL CLASSIC 8024	C:	9	
		M:	16	
		Y:	57	
		K:	5	
		R:	228	
		G:	204	
		B:	127	
1				

позиция ведомости отделки фасадов	Мрамор	C:		
		M:		
		Y:		
		K:		
		R:		
		G:		
		B:		
2				

позиция ведомости отделки фасадов	RAL CLASSIC 9003	C:	0	
		M:	0	
		Y:	0	
		K:	0	
		R:	244	
		G:	248	
		B:	244	
5, 7, 10				

позиция ведомости отделки фасадов	RAL CLASSIC 3016	C:	100	
		M:	60	
		Y:	10	
		K:	80	
		R:	35	
		G:	44	
		B:	63	
6				

СОГЛАСОВАНО  
1<sup>й</sup> заместитель начальника ДГ  
г. Пермь  
"13" 12 2018

						018-05-2018-ОФ			
						Колерный паспорт объекта капитального строительства по ул. Советская, дом № 246, Ленинского района г.Перми.			
Изм.	Кол.уч.	Лист	Недок	Подпись	Дата	Административное здание	Стадия	Лист	Листов
Разраб.		Августов А.М					П	8	8
Н.контр.						Эталоны колеров.	ИП Шмидт А.А.		