



АДМИНИСТРАЦИЯ ГОРОДА ПЕРМИ
ДЕПАРТАМЕНТ ГРАДОСТРОИТЕЛЬСТВА И АРХИТЕКТУРЫ
ГОРОДА ПЕРМИ

ООО РИГ «Арбат»

059-22-01-40-4717 от 11.12.2018

КОЛЕРНЫЙ ПАСПОРТ ЗДАНИЯ

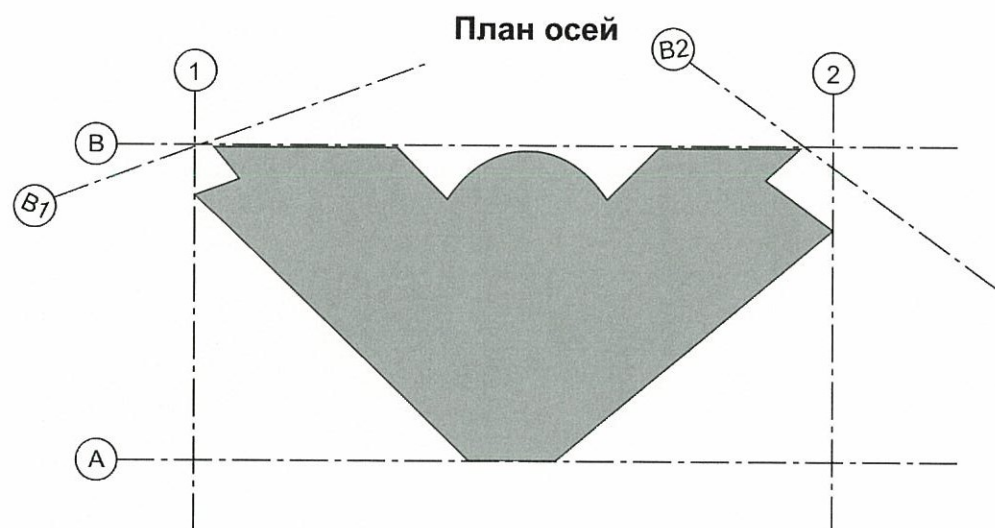
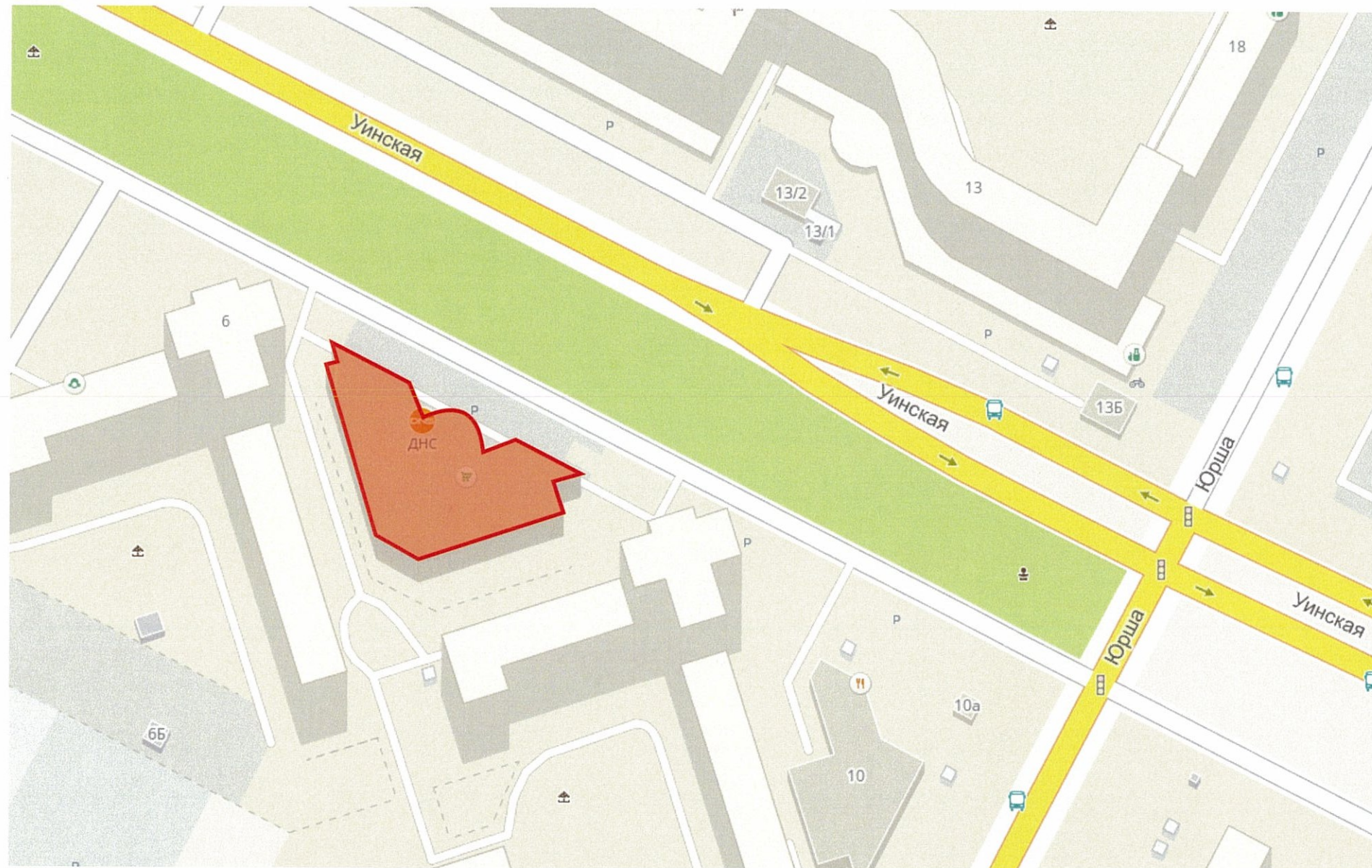
АДРЕС ВЛАДЕНИЯ Пермь, ул. Уинская, д. 8а

АДМИНИСТРАТИВНЫЙ РАЙОН Мотовилихинский

23 - 11 - 2018 - МР

ПЕРМЬ 2018 г.

**Ситуационный план-схема административного здания со
встроенно-пристроенными помещениями**



						23 - 11 - 2018 - МР			
						Колерный паспорт фасадов здания по ул. Уинская, д. 8а в Мотовилихинском районе города Перми			
Изм.	Кол.уч	Лист	№док	Подпись	Дата	Административное здание со встроенно-пристроенными помещениями	Стадия	Лист	Листов
							П	3	11
Выполнил	Белогуров Д.А.				26.11.18	Ситуационный план-схема	ООО РПГ "Арбат"		



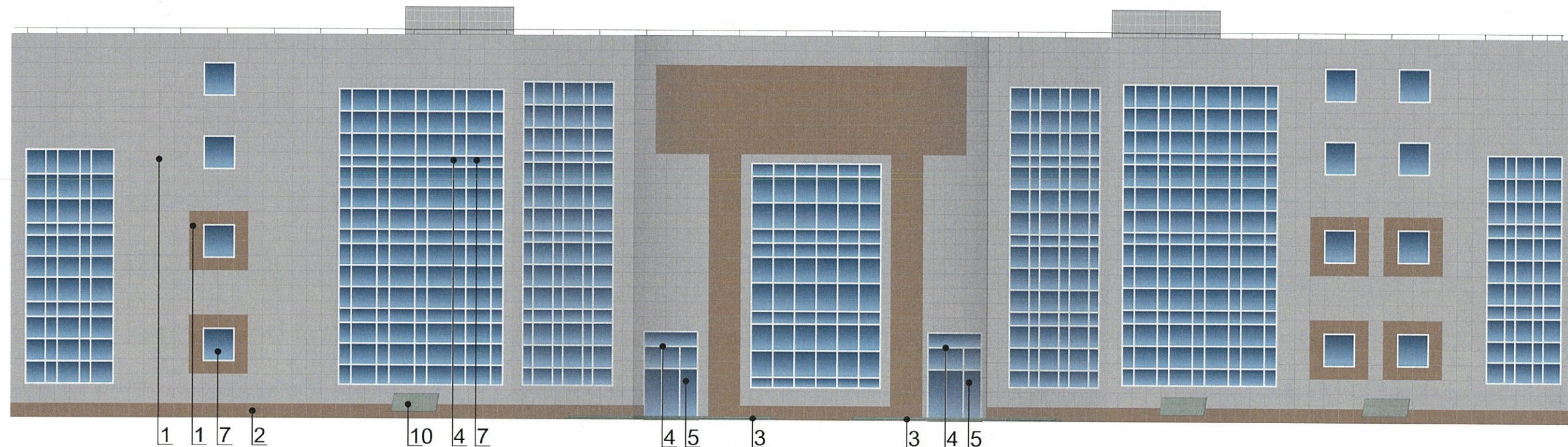
В соответствии с Градостроительным кодексом Российской Федерации и Постановлением администрации города Перми от 22.02.2017 № 130 "Об утверждении Порядка и критериев согласования колерного паспорта, требований к содержанию колерного паспорта, формы колерного паспорта" согласованные департаментом градостроительства и архитектуры администрации города Перми проекты колерных паспортов либо проекты изменений в колерные паспорта не являются разрешительной документацией на строительство, реконструкцию объекта капитального строительства; не являются правовым основанием на устройство пристроек, навесов, козырьков.

Предметом согласования данного колерного паспорта являются: принятые цветовые решения элементов фасада, применяемые материалы существующего объекта недвижимости, а так же определение возможных видов и типов размещения объектов городской информации на нем. Вывески, не соответствующие стандартным требованиям (утверждены Постановлением администрации города Перми от 25.10.2016 № 958), и не зафиксированные в колерном паспорте, подлежат демонтажу.

23 - 11 - 2018 - МР

Колерный паспорт фасадов здания по ул. Уинская, д. 8а в Мотовилихинском районе города Перми

Изм.	Кол.уч	Лист	№док	Подпись	Дата				
						Административное здание со встроенно-пристроенными помещениями	Стадия	Лист	Листов
						П	4	11	
Выполнил		Белогуров Д.А.			26.11.18	Фотофиксация фасадов	ООО РПГ "Арбат"		



СОГЛАСОВАНО
 1^й заместитель начальника ДГА
 г. Перми, главный архитектор
 Д.Ю. Лалшин
 21.11.2018

ПРИМЕЧАНИЕ 1:

1. В случае, если наружные лестницы при дополнительно устроенных входах в общественные помещения здания выходят за границы предоставленного земельного участка и красные линии квартала, то устройство дополнительных или переустройство существующих входных групп требует получения разрешения в установленном порядке;

2. В случае устройства или переустройства (перепланировки, ремонта, реконструкции) помещений общественного назначения, их входных групп в обязательном порядке должны быть предусмотрены мероприятия по обеспечению доступности данных помещений для маломобильных групп населения, включая инвалидов, использующих кресла-коляски и собак-проводников (далее-МГН) в соответствии с требованиями СП 59.13330.2016 Свод правил.

Доступность зданий и сооружений для маломобильных групп населения. Данный свод правил касается функционально-планировочных элементов зданий и сооружений, их участков или отдельных помещений, доступных для МГН (входные узлы, коммуникации, пути эвакуации, помещения и зоны обслуживания, а также их информационное и инженерное обустройство). В частности, лестницы при входах в общественные помещения должны дублироваться пандусами с уклоном не более 1:20 (5%) или иными средствами подъема (подъемные платформы, лифты и т.д.). Согласно вышеуказанному Своду правил наружные лестницы и пандусы должны иметь поручни с учетом технических требований к опорным стационарным устройствам по ГОСТ Р 51261; размеры входной площадки при открывании дверей наружу должны быть не менее 1,4 x 2,0 или 1,5 x 1,85; размеры входной площадки с пандусом не менее 2,2 x 2,2 м.

						23 - 11 - 2018 - МР			
						Колерный паспорт фасадов здания по ул. Уинская, д. 8а в Мотовилихинском районе города Перми			
Изм.	Кол.уч	Лист	№док	Подпись	Дата	Административное здание со встроенно-пристроенными помещениями	Стадия	Лист	Листов
							П	5	11
Выполнил	Белогуров Д.А.				26.11.18	Главный фасад вид В	ООО РПГ "Арбат"		



ПРИМЕЧАНИЕ 2:

1. Размещение дополнительного оборудования, дополнительных элементов и устройств на фасадах объектов капитального строительства допускается при соблюдении следующих условий:

- а) единое архитектурное и цветовое решение фасадов (в том числе размер, форма, цвет, материал);
- б) соответствие архитектурному решению фасадов, предусмотренному проектной документацией, с привязкой к основным композиционным осям фасадов (системе горизонтальных и вертикальных осей);
- в) соответствие ГОСТам, техническим регламентам, установленным законодательством Российской Федерации в области обеспечения санитарно-эпидемиологического благополучия населения, пожарной безопасности;

2. Размещение наружных блоков систем кондиционирования и вентиляции допускается:

- а) на кровле объектов капитального строительства;
- б) на оконных и дверных проемах в единой (вертикальной, горизонтальной) системе осей фасадов, в окнах подвального этажа, в плоскости остекления без выхода за плоскость фасадов с использованием маскирующих ограждений (решеток, жалюзи).

3. Размещение наружных блоков систем кондиционирования и вентиляции на поверхности главных фасадов, в оконных и дверных проемах за плоскостью фасадов не допускается:

- а) над пешеходными тротуарами;
- б) на высоте менее 3,0 м от поверхности земли.

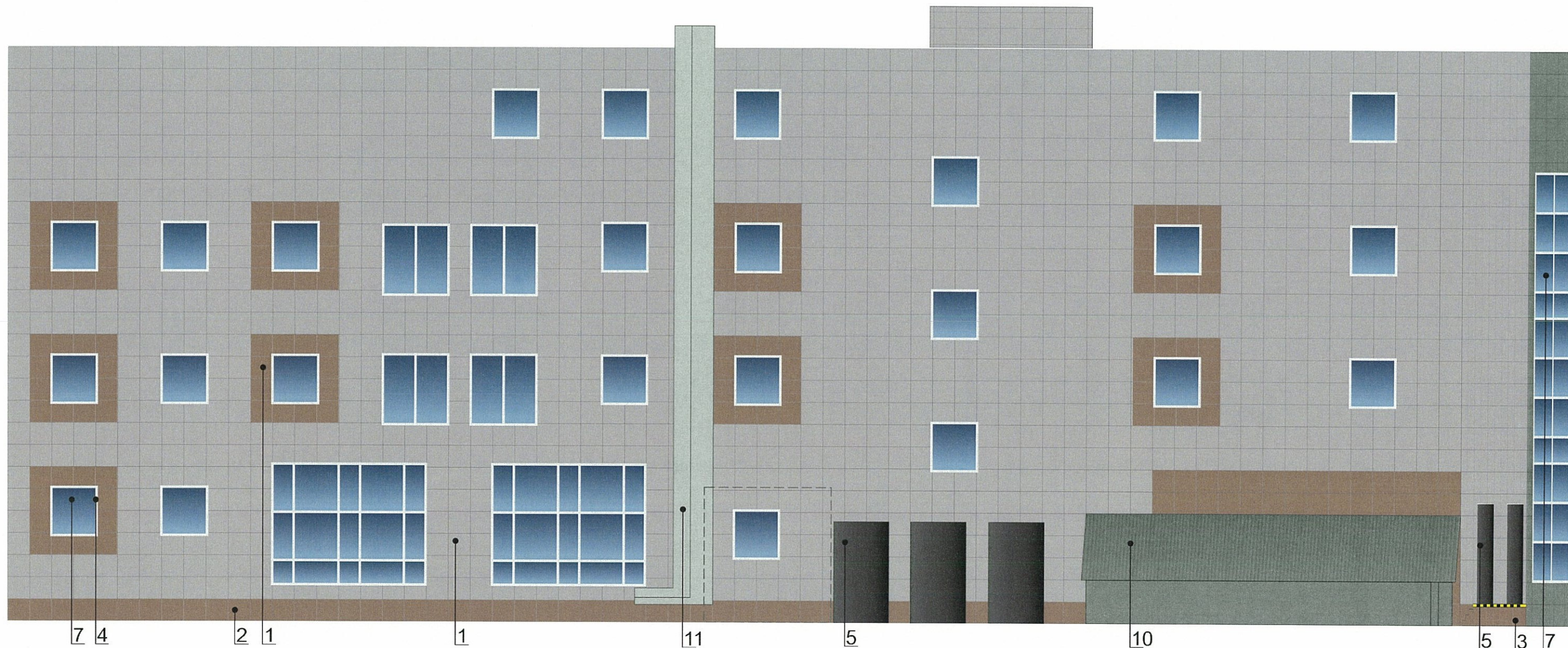
4. Антенны должны размещаться:

- а) на кровле объектов капитального строительства - компактными упорядоченными группами, с использованием единой несущей основы, в том числе с устройством ограждения, а также с учетом требований действующего законодательства;
- б) на дворовых фасадах, глухих стенах, не просматривающихся с улицы;
- в) на дворовых фасадах - в простенках между окнами на пересечении вертикальной оси простенка и оси, соответствующей верхней границе проема.

СОГЛАСОВАНО
1^й заместитель начальника ДГА
г. Перми - главный архитектор
Д.Ю. Лепшин
21.11.18

— Место для размещения дополнительного оборудования

						23 - 11 - 2018 - МР			
						Колерный паспорт фасадов здания по ул. Уинская, д. 8а в Мотовилихинском районе города Перми			
Изм.	Кол.уч	Лист	№док	Подпись	Дата	Административное здание со встроено-пристроенными помещениями	Стадия	Лист	Листов
							П	6	11
Выполнил	Белогуров Д.А.				26.11.18	Боковой фасад вид 1	ООО РПГ "Арбат"		



ПРИМЕЧАНИЕ 2:

1. Размещение дополнительного оборудования, дополнительных элементов и устройств на фасадах объектов капитального строительства допускается при соблюдении следующих условий:

- а) единое архитектурное и цветовое решение фасадов (в том числе размер, форма, цвет, материал);
- б) соответствие архитектурному решению фасадов, предусмотренному проектной документацией, с привязкой к основным композиционным осям фасадов (системе горизонтальных и вертикальных осей);
- в) соответствие ГОСТам, техническим регламентам, установленным законодательством Российской Федерации в области обеспечения санитарно-эпидемиологического благополучия населения, пожарной безопасности;

2. Размещение наружных блоков систем кондиционирования и вентиляции допускается:

- а) на кровле объектов капитального строительства;
- б) на оконных и дверных проемах в единой (вертикальной, горизонтальной) системе осей фасадов, в окнах подвального этажа, в плоскости остекления без выхода за плоскость фасадов с использованием маскирующих ограждений (решеток, жалюзи).

3. Размещение наружных блоков систем кондиционирования и вентиляции на поверхности главных фасадов, в оконных и дверных проемах за плоскостью фасадов не допускается:

- а) над пешеходными тротуарами;
- б) на высоте менее 3,0 м от поверхности земли.

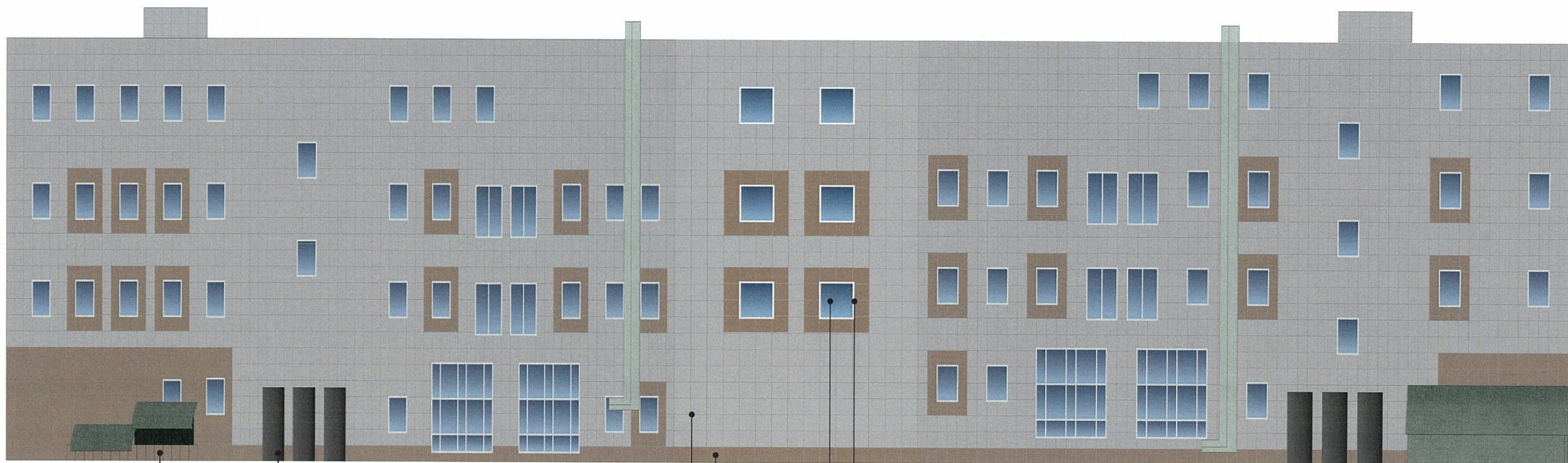
4. Антенны должны размещаться:

- а) на кровле объектов капитального строительства - компактными упорядоченными группами, с использованием единой несущей основы, в том числе с устройством ограждения, а также с учетом требований действующего законодательства;
- б) на дворовых фасадах, глухих стенах, не просматривающихся с улицы;
- в) на дворовых фасадах - в простенках между окнами на пересечении вертикальной оси простенка и оси, соответствующей верхней границе проема.

СОГЛАСОВАНО
1^й заместитель начальника ДГА
г. Перми - главный архитектор
Д.Ю. Лавочкин
26.11.2018

— Место для размещения дополнительного оборудования

						23 - 11 - 2018 - МР			
						Колерный паспорт фасадов здания по ул. Уинская, д. 8а в Мотовилихинском районе города Перми			
Изм.	Кол.уч	Лист	№док	Подпись	Дата				
						Административное здание со встроенно-пристроенными помещениями	Стадия	Лист	Листов
							П	7	11
Выполнил				Белогуров Д.А.	26.11.18	Боковой фасад вид 2	ООО РПГ "Арбат"		



2

5

1 2

7 4

ПРИМЕЧАНИЕ 2:

1. Размещение дополнительного оборудования, дополнительных элементов и устройств на фасадах объектов капитального строительства допускается при соблюдении следующих условий:

- а) единое архитектурное и цветовое решение фасадов (в том числе размер, форма, цвет, материал);
- б) соответствие архитектурному решению фасадов, предусмотренному проектной документацией, с привязкой к основным композиционным осям фасадов (системе горизонтальных и вертикальных осей);
- в) соответствие ГОСТам, техническим регламентам, установленным законодательством Российской Федерации в области обеспечения санитарно-эпидемиологического благополучия населения, пожарной безопасности;

2. Размещение наружных блоков систем кондиционирования и вентиляции допускается:

- а) на кровле объектов капитального строительства;
- б) на оконных и дверных проемах в единой (вертикальной, горизонтальной) системе осей фасадов, в окнах подвального этажа, в плоскости остекления без выхода за плоскость фасадов с использованием маскирующих ограждений (решеток, жалюзи).

3. Размещение наружных блоков систем кондиционирования и вентиляции на поверхности главных фасадов, в оконных и дверных проемах за плоскостью фасадов не допускается:

- а) над пешеходными тротуарами;
- б) на высоте менее 3,0 м от поверхности земли.

4. Антенны должны размещаться:

- а) на кровле объектов капитального строительства - компактными упорядоченными группами, с использованием единой несущей основы, в том числе с устройством ограждения, а также с учетом требований действующего законодательства;
- б) на дворовых фасадах, глухих стенах, не просматривающихся с улицы;
- в) на дворовых фасадах - в простенках между окнами на пересечении вертикальной оси простенка и оси, соответствующей верхней границе проема.



23 - 11 - 2018 - МР

Колерный паспорт фасадов здания по ул. Уинская, д. 8а в Мотовилихинском районе города Перми

Изм.	Кол.уч	Лист	№док	Подпись	Дата				
						Административное здание со встроенно-пристроенными помещениями	Стадия	Лист	Листов
							П	8	11
Выполнил		Белогуров Д.А.			26.11.18	Дворовой фасад вид А	ООО РПГ "Арбат"		



Примечание:

Единая горизонтальная ось - это условная прямая линия, относительно которой располагаются информационные конструкции. Месторасположения оси на фасаде определяется как половина расстояния между верхним и нижним архитектурным элементом (окна, наличники, карниз, фриз и др.), выделяющимся (западающим, выступающим) из плоскости стены;

Размещение вывесок и рекламных конструкций должно осуществляться в границах места допустимого размещения объектов, установленных данным колерным паспортом;

Размещение вывесок по отношению к друг к другу, их конфигурация и наполненность информацией должны соответствовать Стандартным требованиям к вывескам, их размещению и эксплуатации, установленным и утвержденным Постановлением администрации города Перми от 25.10.2016 № 958;

В случае, если планируемые к размещению вывески не соответствуют стандартам, установленным Постановлением администрации города Перми от 25.10.2016 №958, потребуется внесение изменений в настоящий колерный паспорт;

Размещение рекламных конструкций производится на основании отдельного разрешения в соответствии с требованиями Решения Пермской городской думы от 27.01.2009 №11 "Об утверждении Положения о порядке установки и эксплуатации рекламных конструкций на территории города Перми";

Габариты одиночных табличек (400*600 или 500*700 мм), их уровень установки должен быть одинаковым для каждой входной группы;

Вид вывесок в ночное время (проект подсветки) разрабатывается отдельно;

Узлы крепления конструкций у фасаду разрабатываются отдельным рабочим проектом;

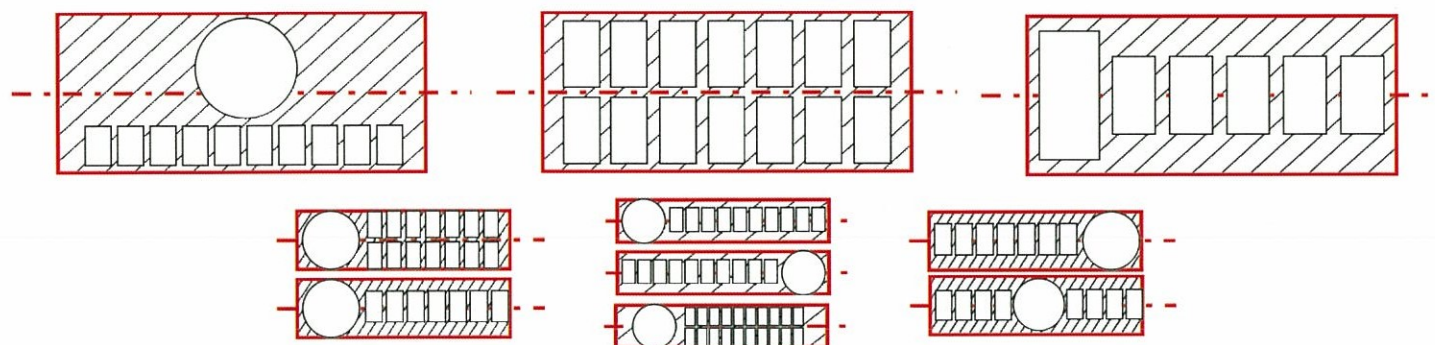
Размещение вывесок, перекрывающих оконные проемы, а так же вывесок, расположенных на балконах зданий и сооружений, должно быть согласовано с собственниками помещений, к которым относится балкон и/или оконный проем.

Управление архитектуры и городского дизайна
ДГА администрации г.Перми
**СООТВЕТСТВУЕТ АРХИТЕКТУРНОМУ
ОБЛИКУ ГОРОДА ПЕРМИ**
«24» 12 / 2018
Бресано С.В. Подпись *Бресано С.В.*

 - места допустимого размещения объектов городской информации, вывесок
 - ось размещения объектов городской информации, вывесок

№	Название, тип объектов городской информации	Цвет	Тип подсветки
1	Объемные буквы и/или логотипы на металлических направляющих в цвет фасада. Выполнены из металла, пластика, органического стекла.	Фирменные цвета	Внутренняя или контурная, светодиодами
2	Режимник. Пленочная аппликация на стекле. Металл, пластик, оргстекло.	Белый, прозрачный	
3	Знак адресации. Металл, пластик, оргстекло.	Синий, белый	
4	Световой Light box	Фирменные цвета	
5	Ростовая фигура	Фирменные цвета	

Схемы компоновки объемных букв и/или логотипов, знаков относительно оси размещения объектов городской информации



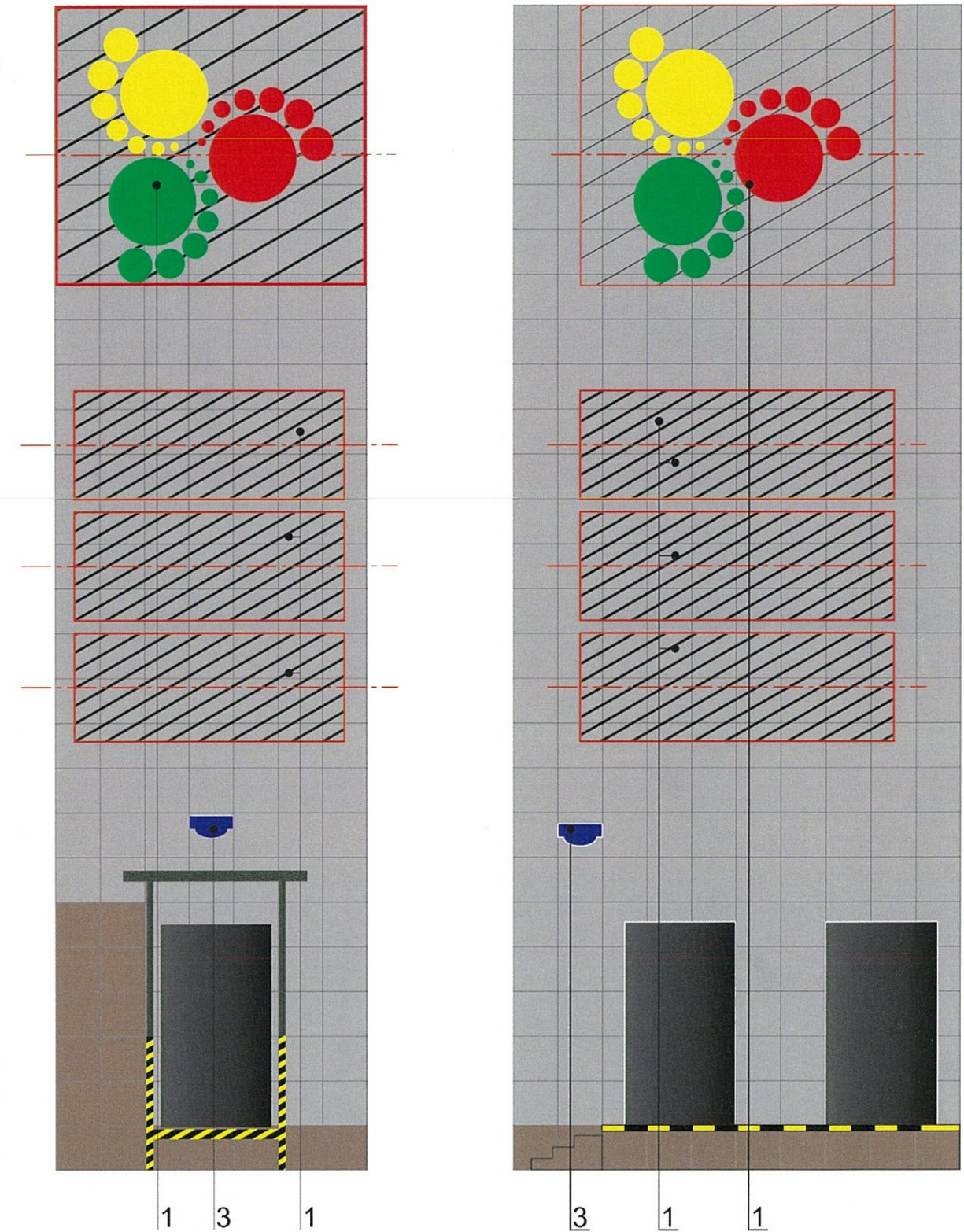
						23 - 11 - 2018 - МР			
						Колерный паспорт фасадов здания по ул. Уинская, д. 8а в Мотовилихинском районе города Перми			
Изм.	Кол.уч	Лист	№док	Подпись	Дата	Административное здание со встроенно-пристроенными помещениями	Стадия	Лист	Листов
							П	9	11
Выполнил	Белогуров Д.А.		<i>Белогуров Д.А.</i>	26.11.18	Размещение объектов городской информации		ООО РПГ "Арбат"		

Примечание:

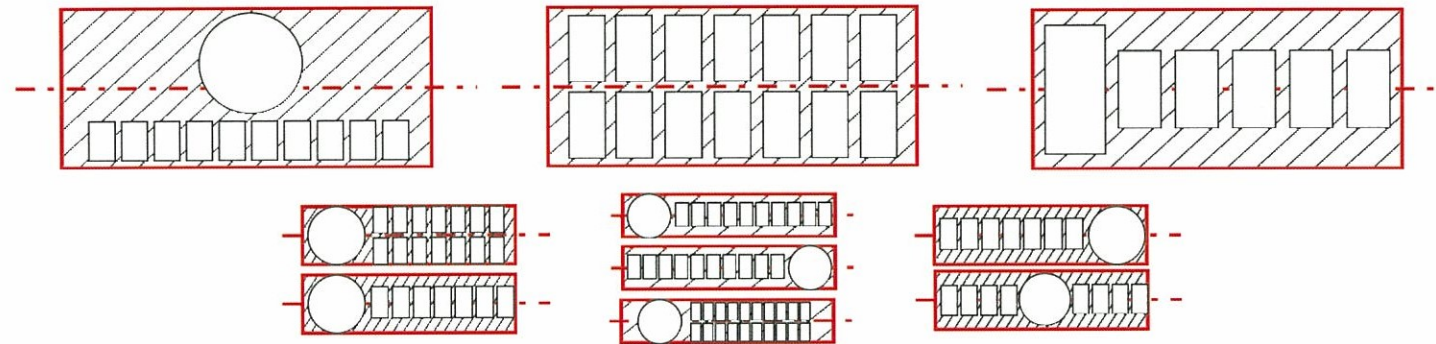
Единая горизонтальная ось - это условная прямая линия, относительно которой располагаются информационные конструкции. Месторасположения оси на фасаде определяется как половина расстояния между верхним и нижним архитектурным элементом (окна, наличники, карниз, фриз и др.), выделяющимся (западающим, выступающим) из плоскости стены; Размещение вывесок и рекламных конструкций должно осуществляться в границах места допустимого размещения объектов, установленных данным колерным паспортом; Размещение вывесок по отношению к друг к другу, их конфигурация и наполненность информацией должны соответствовать Стандартным требованиям к вывескам, их размещению и эксплуатации, установленным и утвержденным Постановлением администрации города Перми от 25.10.2016 № 958; В случае, если планируемые к размещению вывески не соответствуют стандартам, установленным Постановлением администрации города Перми от 25.10.2016 №958, потребуется внесение изменений в настоящий колерный паспорт; Размещение рекламных конструкций производится на основании отдельного разрешения в соответствии с требованиями Решения Пермской городской думы от 27.01.2009 №11 "Об утверждении Положения о порядке установки и эксплуатации рекламных конструкций на территории города Перми"; Габариты одиночных табличек (400*600 или 500*700 мм), их уровень установки должен быть одинаковым для каждой входной группы; Вид вывесок в ночное время (проект подсветки) разрабатывается отдельно; Узлы крепления конструкций у фасаду разрабатываются отдельным рабочим проектом; Размещение вывесок, перекрывающих оконные проемы, а так же вывесок, расположенных на балконах зданий и сооружений, должно быть согласовано с собственниками помещений, к которым относится балкон и/или оконный проем.

Вид В1

Вид В2



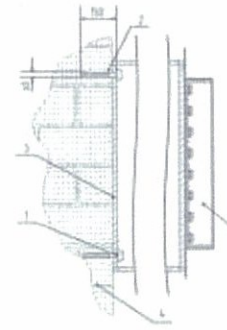
Схемы компоновки объемных букв и/или логотипов, знаков относительно оси размещения объектов городской информации



Пример группировки табличек



Пример крепления вывески к стене здания



Крепление металлоконструкции к фасаду производится на закладные детали – анкерными болтами в сборе с дюбелями. Конструктивную часть дополнительно разработать с конструктором.

- 1 - анкерный болт D10 L150
- 2 - дюбель D12
- 3 - металлоконструкция
- 4 - кирпичная кладка
- 5 - объемная буква с подсветкой

Пример панель-кронштейна



- места допустимого размещения объектов городской информации, вывесок

- ось размещения объектов городской информации, вывесок

№	Название, тип объектов городской информации	Цвет	Тип подсветки
1	Объемные буквы и/или логотипы на металлических направляющих в цвет фасада. Выполнены из металла, пластика, органического стекла.	Фирменные цвета	Внутренняя или контурная, светодиодами
2	Режимник. Пленочная аппликация на стекле. Металл, пластик, оргстекло.	Белый, прозрачный	
3	Знак адресации. Металл, пластик, оргстекло.	Синий, белый	
4	Модульные таблички. Металл, пластик, оргстекло.	Фирменные цвета	

Изм.	Кол.уч	Лист	№док	Подпись	Дата
Выполнил	Белогуров Д.А.				26.11.18

23 - 11 - 2018 - МР

Колерный паспорт фасадов здания по ул. Уинская, д. 8а в Мотовилихинском районе города Перми

Административное здание со встроенно-пристроенными помещениями

Стадия	Лист	Листов
П	10	11

Размещение объектов городской информации

ООО РПГ "Арбат"

