



# ПРАВИТЕЛЬСТВО ПЕРМСКОГО КРАЯ

## ПОСТАНОВЛЕНИЕ

26.03.2020

№ 133-п

**О внесении изменений в постановление  
Правительства Пермского края  
от 18 сентября 2019 г. № 646-п  
«Об утверждении документации  
по планировке территории в целях  
размещения объекта регионального  
значения «Создание транспортно-  
пересадочного узла на базе  
железнодорожного вокзала Пермь-П  
со строительством автовокзала  
и обустройством прилегающей  
территории»**

В соответствии со статьей 45 Градостроительного кодекса Российской Федерации, статьей 19 Закона Пермского края от 14 сентября 2011 г. № 805-ПК «О градостроительной деятельности в Пермском крае», на основании обращений Государственного бюджетного учреждения Пермского края «Центр технической инвентаризации и кадастровой оценки Пермского края» от 13 января 2020 г. № СЭД-31.2-1.00.Исх-12, от 28 февраля 2020 г. № СЭД-31.2-1.00.Исх-228

Правительство Пермского края ПОСТАНОВЛЯЕТ:

1. Внести в постановление Правительства Пермского края от 18 сентября 2019 г. № 646-п «Об утверждении документации по планировке территории в целях размещения объекта регионального значения «Создание транспортно-пересадочного узла на базе железнодорожного вокзала Пермь-П со строительством автовокзала и обустройством прилегающей территории» следующие изменения:

1.1. пункт 1 изложить в следующей редакции:

«1. Утвердить прилагаемую документацию по планировке территории в целях размещения объекта регионального значения «Создание транспортно-пересадочного узла на базе железнодорожного вокзала Пермь-П со строительством автовокзала и обустройством прилегающей территории» в составе:»;

1.2. дополнить пунктами 1.1, 1.2 следующего содержания:



«1.1. проекта планировки территории в целях размещения объекта регионального значения «Создание транспортно-пересадочного узла на базе железнодорожного вокзала Пермь-II со строительством автовокзала и обустройством прилегающей территории»;

1.2. проекта межевания территории в целях размещения объекта регионального значения «Создание транспортно-пересадочного узла на базе железнодорожного вокзала Пермь-II со строительством автовокзала и обустройством прилегающей территории».);

1.3. пункт 4 изложить в следующей редакции:

«4. Контроль за исполнением постановления возложить на первого заместителя председателя Правительства Пермского края (по вопросам регулирования строительства и имущественных отношений, транспортного комплекса).»;

1.4. проект межевания территории в целях размещения объекта регионального значения «Создание транспортно-пересадочного узла на базе железнодорожного вокзала Пермь-II со строительством автовокзала и обустройством прилегающей территории» документации по планировке территории в целях размещения объекта регионального значения «Создание транспортно-пересадочного узла на базе железнодорожного вокзала Пермь-II со строительством автовокзала и обустройством прилегающей территории» изложить в редакции согласно приложению к настоящему постановлению.

2. Министерству по управлению имуществом и градостроительной деятельности Пермского края в течение 7 дней со дня вступления в силу настоящего постановления направить утвержденный проект межевания территории Главе города Перми, применительно к территории которого осуществлялась подготовка проекта межевания территории.

3. Настоящее постановление вступает в силу через 10 дней после дня его официального опубликования, за исключением абзаца второго пункта 1.2 настоящего постановления, действие которого распространяется на правоотношения, возникшие с 03 октября 2019 года.

4. Контроль за исполнением постановления возложить на первого заместителя председателя Правительства Пермского края (по вопросам регулирования строительства и имущественных отношений, транспортного комплекса).

Временно исполняющий обязанности  
губернатора Пермского края



Д.Н. Махонин



Приложение  
к постановлению  
Правительства Пермского края  
от 26.03.2020 № 133-п

**«ДОКУМЕНТАЦИЯ ПО ПЛАНИРОВКЕ ТЕРРИТОРИИ  
в целях размещения объекта регионального значения «Создание  
транспортно-пересадочного узла на базе железнодорожного вокзала  
Пермь-П со строительством автовокзала и обустройством прилегающей  
территории»**

**Проект межевания территории**

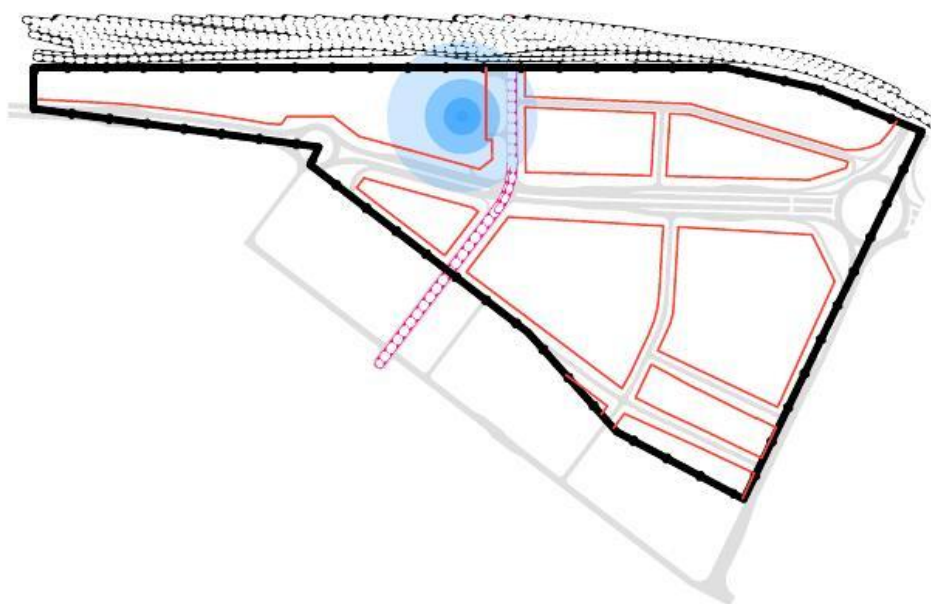
**Основная часть**

**Том 3**





**Документация по планировке территории  
в целях размещения объекта регионального значения  
"Создание транспортно-пересадочного узла на базе  
железнодорожного вокзала Пермь-II со строительством  
автовокзала и обустройством прилегающей территории"**



**Проект межевания территории**

**Основная часть**

**Том 3**

**2020**





**ГОСУДАРСТВЕННОЕ БЮДЖЕТНОЕ УЧРЕЖДЕНИЕ ПЕРМСКОГО КРАЯ  
«ЦЕНТР ТЕХНИЧЕСКОЙ ИНВЕНТАРИЗАЦИИ И КАДАСТРОВОЙ ОЦЕНКИ  
ПЕРМСКОГО КРАЯ»**



**Проект межевания территории  
в целях размещения объекта регионального значения  
«Создание транспортно-пересадочного узла на базе железнодорожного  
вокзала Пермь-II со строительством автовокзала и обустройством  
прилегающей территории»**

**Основная часть**

**Том 3**

Директор  
Главный инженер проекта

Штейников А.В.  
Горегляд. В.В.

2020

## Содержание

№	Наименование документа	Стр.
1	2	3
	Состав проекта межевания	4
1	Введение	5
2	Цель разработки проекта	5
3	Исходные материалы, используемые в проекте межевания	5
4	Описание проектных решений	6
4.1	Перечень и сведения о площади образуемых земельных участков, в том числе возможные способы их образования	6
4.2	Перечень и сведения о площади образуемых земельных участков, которые будут отнесены к территориям общего пользования или имуществу общего пользования, в том числе в отношении которых предполагаются резервирование и (или) изъятие для государственных или муниципальных нужд	18
4.3	Вид разрешенного использования образуемых земельных участков в соответствии с проектом планировки территории	18
4.4	Целевое назначение лесов, вид (виды) разрешенного использования лесного участка, количественные и качественные характеристики лесного участка, сведения о нахождении лесного участка в границах особо защитных участков лесов (в случае, если подготовка проекта межевания территории осуществляется в целях определения местоположения границ образуемых и (или) изменяемых лесных участков)	19
4.5	Сведения о границах территории, в отношении которой утвержден проект межевания, содержащие перечень координат характерных точек этих границ в системе координат, используемой для ведения Единого государственного реестра недвижимости	19
5	Основные показатели по проекту межевания	52
	Приложение 1	53
	Приложение 2	74

## Состав проекта межевания территории

№	Наименование документа	Номер документа	Прим.
Материалы по обоснованию			
1	Проект межевания территории в целях размещения объекта регионального значения «Создание транспортно-пересадочного узла на базе железнодорожного вокзала Пермь-II со строительством автовокзала и обустройством прилегающей территории». Том.4 Материалы по обоснованию	Том 4	
2	План фактического землепользования. Земельные участки	Лист 1	
3	План фактического землепользования. Зоны с особыми условиями использования	Лист 2	
Основная часть. Утверждаемые положения проекта межевания			
3	Проект межевания территории в целях размещения объекта регионального значения «Создание транспортно-пересадочного узла на базе железнодорожного вокзала Пермь-II со строительством автовокзала и обустройством прилегающей территории». Том.3 Основная часть.	Том 3	
4	Чертеж межевания территории. Образуемые и изменяемые земельные участки. 1 этап	Лист 1	
5	Чертеж межевания территории. Образуемые и изменяемые земельные участки. 2 этап	Лист 2	
6	Чертеж межевания территории. Образуемые и изменяемые земельные участки. 3 этап	Лист 3	
7	Чертеж межевания территории. Земельные участки, подлежащие резервированию и изъятию для государственных и муниципальных нужд.	Лист 4	

**Проект межевания территории в целях размещения объекта регионального значения «Создание транспортно-пересадочного узла на базе железнодорожного вокзала Пермь-II со строительством автовокзала и обустройством прилегающей территории».**



## 1. Введение

Проект межевания территории выполнен ГБУ «ЦТИ ПК».

Проект межевания выполнен на топографической основе М 1:500.

Основные решения по формированию земельных участков приняты на основе разработанного проекта планировки, в соответствии с земельным и градостроительным законодательством.

## 2. Цель разработки проекта

1. Установление правового регулирования земельных участков;
2. Установление границ застроенных земельных участков и границ незастроенных земельных участков, планируемых для предоставления физическим и юридическим лицам для строительства, а также границ земельных участков, предназначенных для размещения объектов капитального строительства федерального, регионального или местного значения.
3. Повышение эффективности использования территории.

Задачами подготовки проекта является анализ фактического землепользования и разработка проектных решений по координированию границ вновь формируемых земельных участков.

## 3. Исходные материалы, используемые в проекте межевания:

1. Разработанный и согласованный проект планировки территории;
2. Информация об установленных сервитутах и иных обременениях;
3. Информация о земельных участках в пределах границ проектирования, учтенных (зарегистрированных) в государственном земельном кадастре.

## 4. Описание проектных решений

Проектирование осуществляется на территории кадастровых кварталов 59:01:4410749, 59:01:4415026, 59:01:4415027, 59:01:4415053, 59:01:4415090. Экспликация образуемых и изменяемых земельных участков представлена в Приложении 1.

Проектом межевания формируется несколько земельных участков различного назначения в соответствии с градостроительным зонированием в кварталах.

Местоположение земельных участков определено в соответствии с действующим земельным и градостроительным законодательством с учетом устанавливаемых красных линий, а также с учетом планируемого размещения объектов капитального строительства и благоустройства территории.

Данные по образуемым земельным участкам, представленным на чертеже межевания территории, приведены в таблице 1 - Экспликация образуемых и изменяемых земельных участков.

В связи с отсутствием на территории проектирования действующих публичных сервитутов, а также в связи с тем, что новые публичные сервитуты настоящей частью проекта межевания территории не устанавливаются, их перечень (в соответствии с техническим заданием) не прилагается.

Каталог координат поворотных точек границ образуемых земельных участков представлен в Приложении 2.

### 4.1 Перечень и сведения о площади образуемых земельных участков, в том числе возможные способы их образования

Перечень и сведения о площади образуемых земельных участков, в том числе возможные способы их образования приведены в таблице 3 – Способы образования образуемых земельных участков.

На первом этапе проектом межевания предлагается:

- образовать земельный участок **№ 2**, **№3** и **№4** как территорию общего пользования в целях размещения линейных объектов инженерной и транспортной инфраструктуры для размещения ул. Строителей, земельный участок **№ 5** и земельный участок **№ 6** для размещения транспортно-пересадочного узла, земельный участок **№ 7** как территорию общего пользования в целях размещения линейных объектов инженерной и транспортной инфраструктуры для размещения ул. Углеуральская, земельный участок **№8** и земельный участок **№9** как территорию общего пользования в целях размещения линейных объектов инженерной и транспортной инфраструктуры для размещения ул. 2-я Шоссейная путем раздела земельного участка с кадастровым номером 59:01:4415053:12, при этом исходный земельный участок сохраняется в измененных границах, как земельный участок **№ 1**;

- образовать земельный участок **№ 10** и земельный **участок № 11** путем раздела земельного участка с кадастровым номером 59:01:4415053:10 под полосу отвода железной дороги и для размещения транспортно пересадочного узла соответственно;

- образовать земельный участок **№ 12** и земельный участок **№ 13** путем раздела земельного участка с кадастровым номером 59:01:4410749:3 для размещения транспортно-пересадочного узла и для размещения автостоянки соответственно. Образование земельного участка **№13** возможно при условии внесения в правила землепользования и застройки города Перми;

- образовать земельный участок **№ 14**, земельный участок **№ 15** для размещения транспортно-пересадочного узла и для размещения автостоянки соответственно и земельный участок **№ 16** как территорию общего пользования в целях размещения линейных объектов инженерной и транспортной инфраструктуры путем раздела земельного участка с кадастровым номером 59:01:4415090:9. Образование земельного участка **№15** возможно при условии внесения в правила землепользования и застройки города Перми;

- образовать земельный участок **№ 17** для размещения автостоянки и земельный участок **№ 18** как территорию общего пользования в целях размещения линейных объектов инженерной и транспортной инфраструктуры путем раздела земельного участка с кадастровым номером 59:01:4410749:11. Образование



земельного участка **№17** возможно при условии внесения в правила землепользования и застройки города Перми;

- образовать земельный **участок №19** для размещения транспортно-пересадочного узла, земельный **участок №21** для размещения гостиницы, земельные **участки №23 и №24** для размещения административного здания, земельный **участок №27** для размещения торгово-развлекательного центра, земельные **участки №29, №31, №32 и №33** для размещения административного здания и земельные **участки №20, №22, № 25, №26, №28, №30, №34, №35, №36 и №37** как территорию общего пользования в целях размещения линейных объектов инженерной и транспортной инфраструктуры путем раздела земельного участка с кадастровым номером 59:01:4415090:54(1);

- образовать земельный **участок №38** и земельный **участок №39** как территорию общего пользования в целях размещения линейных объектов инженерной и транспортной инфраструктуры, земельный **участок №40** для размещения административного здания путем раздела земельного участка с кадастровым номером 59:01:4415090:54(2);

- образовать земельный **участок №41** для размещения гостиницы и земельный **участок №42** как территорию общего пользования в целях размещения линейных объектов инженерной и транспортной инфраструктуры путем раздела земельного участка с кадастровым номером 59:01:4415090:6;

- образовать земельный **участок №43** для размещения автостоянки и земельный **участок № 44** как территорию общего пользования в целях размещения линейных объектов инженерной и транспортной инфраструктуры путем раздела земельного участка с кадастровым номером 59:01:4410749:4. Образование земельного участка **№43** возможно при условии внесения в правила землепользования и застройки города Перми;

- образовать земельный **участок №45** для размещения автостоянки и земельный **участок № 46** как территорию общего пользования в целях размещения линейных объектов инженерной и транспортной инфраструктуры путем раздела земельного

участка с кадастровым номером 59:01:4410749:5. Образование земельного участка **№45** возможно при условии внесения в правила землепользования и застройки города Перми;

- образовать земельный участок **№47** для размещения автостоянки и земельный участок **№ 48** как территорию общего пользования в целях размещения линейных объектов инженерной и транспортной инфраструктуры путем раздела земельного участка с кадастровым номером 59:01:4410749:6. Образование земельного участка **№47** возможно при условии внесения в правила землепользования и застройки города Перми;

- образовать земельные участки **№49** и **№50** как территорию общего пользования в целях размещения линейных объектов инженерной и транспортной инфраструктуры путем раздела земельного участка с кадастровым номером 59:01:4410749:1;

- образовать земельные участки **№51** и **№52** как территорию общего пользования в целях размещения линейных объектов инженерной и транспортной инфраструктуры и земельный участок **№53** для объектов культурно-досуговой деятельности путем раздела земельного участка с кадастровым номером 59:01:4410749:9;

- образовать земельные участки **№54** и **№56** как территорию общего пользования в целях размещения линейных объектов инженерной и транспортной инфраструктуры и земельный участок **№55** для объектов культурно-досуговой деятельности путем раздела земельного участка с кадастровым номером 59:01:4410749:7;

- образовать земельный участок **№57** для объектов культурно-досуговой деятельности и земельный участок **№58** как территорию общего пользования в целях размещения линейных объектов инженерной и транспортной инфраструктуры путем раздела земельного участка с кадастровым номером 59:01:4410749:8;

- образовать земельный участок **№59** для объектов культурно-досуговой деятельности и земельный участок **№60** как территорию общего пользования в целях



размещения линейных объектов инженерной и транспортной инфраструктуры путем раздела земельного участка с кадастровым номером 59:01:4410749:14;

- образовать земельные участки **№61** и **№63** как территорию общего пользования в целях размещения линейных объектов инженерной и транспортной инфраструктуры и земельный участок **№62** для объектов культурно-досуговой деятельности путем раздела земельного участка с кадастровым номером 59:01:4410749:15;

- образовать земельные участки **№64** и **№66** как территорию общего пользования в целях размещения линейных объектов инженерной и транспортной инфраструктуры и земельный участок **№65** для объектов культурно-досуговой деятельности путем раздела земельного участка с кадастровым номером 59:01:4410749:16;

- образовать земельный **участок №67** и земельный участок **№68** для размещения транспортно-пересадочного узла, земельный участок **№69** и земельный участок **№70** для объектов культурно-досуговой деятельности, земельные участки **№71, №72, №73** и **№74** как территорию общего пользования в целях размещения линейных объектов инженерной и транспортной инфраструктуры и земельный участок **№75** под объекты культурно-досуговой деятельности путем раздела земельного участка с кадастровым номером 59:01:4415053:25, при этом исходный земельный участок сохраняется в измененных границах, как земельный участок **№ 76**. Образование земельных участков **№67** и **№68** возможно при условии внесения в правила землепользования и застройки города Перми;

- образовать земельный участок **№77** как территорию общего пользования в целях размещения линейных объектов инженерной и транспортной инфраструктуры и земельный участок **№78** для размещения административного здания путем раздела земельного участка с кадастровым номером 59:01:4415090:8;

- образовать земельный участок **№79** под парк, земельный участок **№80** для размещения административного здания и земельные участки **№81, №82, №83, №84** и **№85** как территорию общего пользования в целях размещения линейных объектов



инженерной и транспортной инфраструктуры путем раздела земельного участка с кадастровым номером 59:01:0000000:80327, при этом исходный земельный участок сохраняется в измененных границах, как земельный участок **№ 86**;

- образовать земельный участок **№87** как территорию общего пользования в целях размещения линейных объектов инженерной и транспортной инфраструктуры путем раздела земельного участка с кадастровым номером 59:01:0000000:1199, при этом исходный земельный участок сохраняется в измененных границах, как земельный участок **№ 88**;

- образовать земельный участок **№89** путем перераспределения земельного участка с кадастровым номером 59:01:4415090:3 и земель, государственная собственность на которые не разграничена под объект систем электроснабжения (ТП). Основанием перераспределения является статья 49 Земельного кодекса Российской Федерации, предусматривающая изъятие земельных участков, находящихся в частной собственности, в целях размещения объекта систем электроснабжения регионального значения в соответствии с утвержденным проектом планировки территории при условии, что площадь земельных участков, находящихся в частной собственности, увеличивается в результате этого перераспределения не более чем до установленных предельных максимальных размеров земельных участков. Площадь образуемого земельного участка **№ 89** по проекту межевания территории составит 1047 кв. м и не превысит максимальных размеров земельных участков для всех видов разрешенного использования земельных участков, установленных Правилами землепользования и застройки города Перми, утвержденными решением Пермской городской Думы от 26.07.2007 № 143 для территориальной зоны Ц-3;

- образовать земельный участок **№90** как территорию общего пользования в целях размещения линейных объектов инженерной и транспортной инфраструктуры и земельный участок **№ 91** под объекты культурно-досуговой деятельности путем раздела земельного участка с кадастровым номером 59:01:4415026:190;

- образовать земельный участок **№92** как территорию общего пользования в целях размещения линейных объектов инженерной и транспортной инфраструктуры путем раздела земельного участка с кадастровым номером 59:01:4415027:2, при этом

исходный земельный участок сохраняется в измененных границах, как земельный участок **№ 93**;

- образовать земельный участок **№94** как территорию общего пользования в целях размещения линейных объектов инженерной и транспортной инфраструктуры путем раздела земельного участка с кадастровым номером 59:01:4415026:2, при этом исходный земельный участок сохраняется в измененных границах, как земельный участок **№ 95**;

- образовать земельный участок **№131** под здание общежития путем перераспределения земельного участка с кадастровым номером №59:01:4415027:130 и земель, государственная собственность на которые не разграничена;

- образовать земельный участок **№132** под жилой дом путем перераспределения земельного участка с кадастровым номером №59:01:4415027:4 и земель, государственная собственность на которые не разграничена.

На втором этапе проектом межевания предлагается:

- образовать земельный **участок № 96** для размещения транспортно-пересадочного узла путем объединения земельных участков № 5, № 6, № 11, № 12, № 14, №19, образованных на 1 этапе и земельного участка с кадастровым номером 59:01:4415053:3;

- образовать земельный **участок № 97** для размещения автостоянки путем объединения земельных участков № 13, № 15, № 17, № 43, № 45, № 47, №67 и №68, образованных на 1 этапе;

- образовать земельный **участок № 98** для размещения гостиницы путем объединения земельных участков **№21** и **№41**, образованных на 1 этапе;

- образовать земельный **участок № 99** для размещения административного здания путем перераспределения земельного участка **№80**, образованного на 1 этапе и земель, государственная собственность на которые не разграничена;



- образовать земельный **участок № 135** для размещения административного здания путем перераспределения земельных участков **№23, №24 и №80**, образованных на 1 этапе и земель, государственная собственность на которые не разграничена;

- образовать земельный **участок № 100** как территорию общего пользования в целях размещения линейных объектов инженерной и транспортной инфраструктуры путем перераспределения промежуточного участка **№ 2**, образованного на 1 этапе, и земель, государственная собственность на которые не разграничена;

- образовать земельный **участок № 101** как территорию общего пользования в целях размещения линейных объектов инженерной и транспортной инфраструктуры путем объединения земельных участков **№ 3 и №4**, образованных на 1 этапе;

- образовать земельный **участок № 102** как территорию общего пользования в целях размещения линейных объектов инженерной и транспортной инфраструктуры путем объединения земельных участков №16, №18, №44, №46, №48, №49, №51, №54, №60, №61, №64, №71, образованных на 1 этапе, и земельного участка с кадастровым номером №59:01:4410749:10;

- образовать земельный **участок № 103** как территорию общего пользования в целях размещения линейных объектов инженерной и транспортной инфраструктуры путем объединения земельных участков №25, №30, №37, №38, №39, 77 и №82, образованных на 1 этапе;

- образовать земельный **участок № 104** как территорию общего пользования в целях размещения линейных объектов инженерной и транспортной инфраструктуры путем объединения земельных участков №7, №20, образованных на 1 этапе;

- образовать земельный **участок № 105** как территорию общего пользования в целях размещения линейных объектов инженерной и транспортной инфраструктуры путем объединения земельных участков №8, №9, №22, №42, №81, образованных на 1 этапе;



- образовать земельный **участок № 106** как территорию общего пользования в целях размещения линейных объектов инженерной и транспортной инфраструктуры путем объединения земельных участков №50, №52, №56, №58, №63, №73, образованных на 1 этапе;

- образовать земельный **участок № 107** для объектов культурно-досуговой деятельности путем объединения земельных участков №53, №55, №57, №59, №62, №65, №69, №70, образованных на 1 этапе;

- образовать земельный **участок № 108** как территорию общего пользования в целях размещения линейных объектов инженерной и транспортной инфраструктуры путем объединения земельных участков №26, №66, №72, образованных на 1 этапе и земельного участка с кадастровым номером 59:01:4410749:12;

- образовать земельный **участок № 109** под объекты культурно-досуговой деятельности путем объединения земельных участков №75 и №91, образованных на 1 этапе, и земельного участка с кадастровым номером 59:01:4415090:10;

- образовать земельный **участок № 110** как территорию общего пользования в целях размещения линейных объектов инженерной и транспортной инфраструктуры путем объединения земельных участков №74, №85, №87, №90, №92, №94, образованных на 1 этапе;

- образовать земельный **участок № 111** как территорию общего пользования в целях размещения линейных объектов инженерной и транспортной инфраструктуры путем объединения земельных участков №28, №84, образованных на 1 этапе;

- образовать земельный **участок № 112** для размещения административного здания путем объединения земельных участков №29, №31, №32, №33, №78, образованных на 1 этапе;

- образовать земельный **участок № 113** как территорию общего пользования в целях размещения линейных объектов инженерной и транспортной инфраструктуры путем объединения земельных участков №34, №35, №36, №83, образованных на 1 этапе;

- образовать земельный **участок № 114** под парк путем перераспределения промежуточного участка №79, образованного на 1 этапе, и земель, государственная собственность на которые не разграничена;

- образовать земельный **участок №133** под полосу отвода железной дороги путем объединения земельных участков №1, №10, образованных на 1 этапе.

На третьем этапе проектом межевания предлагается:

- образовать земельный **участок № 115** для размещения транспортно-пересадочного узла путем перераспределения промежуточного участка №96, образованного на 2 этапе, и земель, государственная собственность на которые не разграничена;

- образовать земельный **участок № 116** для размещения автостоянки путем перераспределения промежуточного участка №97, образованного на 2 этапе, и земель, государственная собственность на которые не разграничена;

- образовать земельный **участок № 117** для размещения гостиницы путем перераспределения промежуточного участка №98, образованного на 2 этапе, и земель, государственная собственность на которые не разграничена;

- образовать земельный **участок № 118** для размещения административного здания путем объединения земельных участков № 99 и № 135 образованных на 2 этапе;

- образовать земельный **участок № 119** как территорию общего пользования в целях размещения линейных объектов инженерной и транспортной инфраструктуры путем перераспределения промежуточного участка №101, образованного на 2 этапе, и земель, государственная собственность на которые не разграничена;

- образовать земельный **участок № 120** как территорию общего пользования в целях размещения линейных объектов инженерной и транспортной инфраструктуры путем перераспределения промежуточного участка №102, образованного на 2 этапе, и земель, государственная собственность на которые не разграничена;



- образовать земельный **участок № 121** как территорию общего пользования в целях размещения линейных объектов инженерной и транспортной инфраструктуры путем перераспределения промежуточного участка №103, образованного на 2 этапе, и земель, государственная собственность на которые не разграничена;

- образовать земельный **участок № 122** как территорию общего пользования в целях размещения линейных объектов инженерной и транспортной инфраструктуры путем перераспределения промежуточного участка №104, образованного на 2 этапе, и земель, государственная собственность на которые не разграничена;

- образовать земельный **участок № 123** как территорию общего пользования в целях размещения линейных объектов инженерной и транспортной инфраструктуры путем перераспределения промежуточного участка №105, образованного на 2 этапе, и земель, государственная собственность на которые не разграничена;

- образовать земельный **участок № 124** как территорию общего пользования в целях размещения линейных объектов инженерной и транспортной инфраструктуры путем перераспределения промежуточного участка №106, образованного на 2 этапе, и земель, государственная собственность на которые не разграничена;

- образовать земельный **участок № 125** для объектов культурно-досуговой деятельности путем перераспределения промежуточного участка №107, образованного на 2 этапе, и земель, государственная собственность на которые не разграничена;

- образовать земельный **участок № 126** как территорию общего пользования в целях размещения линейных объектов инженерной и транспортной инфраструктуры путем перераспределения промежуточного участка №108, образованного на 2 этапе, и земель, государственная собственность на которые не разграничена;

- образовать земельный **участок № 127** как территорию общего пользования в целях размещения линейных объектов инженерной и транспортной инфраструктуры путем перераспределения промежуточного участка №110, образованного на 2 этапе, и земель, государственная собственность на которые не разграничена;



- образовать земельный **участок № 128** как территорию общего пользования в целях размещения линейных объектов инженерной и транспортной инфраструктуры путем перераспределения промежуточного участка №111, образованного на 2 этапе, и земель, государственная собственность на которые не разграничена;

- образовать земельный **участок № 129** для размещения административного здания путем перераспределения промежуточного участка №112, образованного на 2 этапе, и земель, государственная собственность на которые не разграничена;

- образовать земельный **участок № 130** как территорию общего пользования в целях размещения линейных объектов инженерной и транспортной инфраструктуры путем перераспределения промежуточного участка №111, образованного на 2 этапе, и земель, государственная собственность на которые не разграничена;

- образовать земельный **участок № 134** под полосу отвода железной дороги путем перераспределения промежуточного участка №133, образованного на 2 этапе, и земель, государственная собственность на которые не разграничена.

#### **4.2 Перечень и сведения о площади образуемых земельных участков, которые будут отнесены к территориям общего пользования или имуществу общего пользования, в том числе в отношении которых предполагаются резервирование и (или) изъятие для государственных или муниципальных нужд**

В соответствии со ст.56.1 Земельного кодекса РФ проектом предусмотрено резервирование и изъятие земельных участков для государственных и муниципальных нужд в границах с целью размещения объектов транспорта регионального значения, объекта систем электроснабжения регионального значения и для реконструкции улично-дорожной сети. С этой целью определены границы частей земельных участков, подлежащих резервированию и изъятию для государственных или муниципальных нужд, границы образуемых земельных участков под объект транспорта регионального значения, объекта систем электроснабжения регионального значения и территории общего пользования, а также границы изменяемых земельных участков.

Границы земельных участков, подлежащих резервированию и изъятию для государственных или муниципальных нужд, представлены на листе 4 - Чертеж межевания территории. Земельные участки, подлежащие резервированию и изъятию для государственных и муниципальных нужд.

Сведения о земельных участках, подлежащих резервированию и изъятию для государственных и муниципальных нужд, приведены в таблице 2 - Экспликация земельных участков, подлежащих резервированию и изъятию для государственных и муниципальных нужд

#### **4.3 Вид разрешенного использования образуемых земельных участков в соответствии с проектом планировки территории**

Вид разрешенного использования образуемых земельных участков отражен в Таблице 1 - Экспликация образуемых и изменяемых земельных участков.

**4.4 Целевое назначение лесов, вид (виды) разрешенного использования лесного участка, количественные и качественные характеристики лесного участка, сведения о нахождении лесного участка в границах особо защитных участков лесов (в случае, если подготовка проекта межевания территории осуществляется в целях определения местоположения границ образуемых и (или) изменяемых лесных участков)**

На территории в границах проекта межевания отсутствуют леса и лесные участки.

**4.5 Сведения о границах территории, в отношении которой утвержден проект межевания, содержащие перечень координат характерных точек этих границ в системе координат, используемой для ведения Единого государственного реестра недвижимости**

Ведомость координат характерных точек красных линий представлен в Приложении 1.

Каталог координат поворотных точек границ образуемых земельных участков представлен в Приложении 2.



Таблица 1 - Экспликация образуемых и изменяемых земельных участков

Номер участка на чертеже	Адрес земельного участка	Вид разрешенного использования	Площадь по документам м <sup>2</sup>	Площадь по проекту м <sup>2</sup>
1	2	3	4	5
1 этап				
1	Пермский край, г. Пермь, Дзержинский район	под полосу отвода железной дороги	1 073 359 +/- 259	1 062 722
2	ул. Строителей	улично-дорожная сеть (12.0.1)	-	1 079
3	ул. Строителей	улично-дорожная сеть (12.0.1)	-	46
4	ул. Строителей	улично-дорожная сеть (12.0.1)	-	463
5	в квартале, ограниченном ул. Строителей, Углеуральская и железной дорогой	транспорт (7.0)	-	5 915
6	в квартале, ограниченном ул. Строителей, Углеуральская и железной дорогой	транспорт (7.0)	-	842
7	ул. Углеуральская	улично-дорожная сеть (12.0.1)	-	1 965
8	ул.2-я Шоссейная	улично-дорожная сеть (12.0.1)	-	53
9	ул.2-я Шоссейная	улично-дорожная сеть (12.0.1)	-	274
10	Пермский край, г. Пермь, Дзержинский район	железнодорожный транспорт (7.1)	-	63
11	в квартале, ограниченном ул. Строителей, Углеуральская и железной дорогой	транспорт (7.0)	-	10321

Проект межевания территории в целях размещения объекта регионального значения «Создание транспортно-пересадочного узла на базе железнодорожного вокзала Пермь-II со строительством автовокзала и обустройством прилегающей территории».

1	2	3	4	5
12	в квартале, ограниченном ул. Строителей, Углеуральская и железной дорогой	транспорт (7.0)	-	29
13	в квартале, ограниченном ул. Строителей, Углеуральская и железной дорогой	транспорт (7.0)	-	3
14	в квартале, ограниченном ул. Строителей, Углеуральская и железной дорогой	транспорт (7.0)	-	197
15	в квартале, ограниченном ул. Строителей, Углеуральская и железной дорогой	транспорт (7.0)	-	880
16	ул. Строителей	улично-дорожная сеть (12.0.1)	-	5
17	в квартале, ограниченном ул. Строителей, Углеуральская и железной дорогой	транспорт (7.0)	-	247
18	ул. Строителей	улично-дорожная сеть (12.0.1)	-	8
19	в квартале, ограниченном ул. Строителей, Углеуральская и железной дорогой	транспорт (7.0)	-	3 168
20	ул. Углеуральская	улично-дорожная сеть (12.0.1)	-	3 655
21	в квартале, ограниченном ул. Строителей, Углеуральская, 2-я Шоссейная и Гатчинская	гостиничное обслуживание (4.7)	-	9 189
22	ул. Гатчинская	улично-дорожная сеть (12.0.1)	-	641
23	в квартале, ограниченном ул. Строителей, Гатчинская, 2-я Шоссейная и Локомотивная	деловое управление (4.1)	-	6 738

**Проект межевания территории в целях размещения объекта регионального значения «Создание транспортно-пересадочного узла на базе железнодорожного вокзала Пермь-II со строительством автовокзала и обустройством прилегающей территории».**

1	2	3	4	5
24	в квартале, ограниченном ул. Строителей, Гатчинская, 2-я Шоссейная и Локомотивная	деловое управление (4.1)	-	2
25	ул. Строителей	улично-дорожная сеть (12.0.1)	-	33 859
26	ул. Углеуральская	улично-дорожная сеть (12.0.1)	-	26
27	в квартале, ограниченном ул. Строителей, Углеуральская, Татьяны Барамзиной и Гатчинская	объекты культурно-досуговой деятельности (3.6.1)	-	25 598
28	ул. Гатчинская	улично-дорожная сеть (12.0.1)	-	7 994
29	в квартале, ограниченном ул. Строителей, Локомотивная и Гатчинская	деловое управление (4.1)	-	36 486
30	ул. Строителей	улично-дорожная сеть (12.0.1)	-	1
31	в квартале, ограниченном ул. Строителей, Локомотивная и Гатчинская	деловое управление (4.1)	-	85
32	в квартале, ограниченном ул. Строителей, Локомотивная и Гатчинская	деловое управление (4.1)	-	83
33	в квартале, ограниченном ул. Строителей, Локомотивная и Гатчинская	деловое управление (4.1)	-	4
34	ул. Локомотивная	улично-дорожная сеть (12.0.1)	-	1 096
35	ул. Локомотивная	улично-дорожная сеть (12.0.1)	-	22
36	ул. Локомотивная	улично-дорожная сеть (12.0.1)	-	13
37	ул. Строителей	улично-дорожная сеть (12.0.1)	-	42
38	ул. Строителей	улично-дорожная сеть (12.0.1)	-	1 580
39	ул. Строителей	улично-дорожная сеть (12.0.1)	-	5
40	в квартале, ограниченном ул. Строителей, Гатчинская, 2-я Шоссейная и Локомотивная	деловое управление (4.1)	-	702

**Проект межевания территории в целях размещения объекта регионального значения «Создание транспортно-пересадочного узла на базе железнодорожного вокзала Пермь-II со строительством автовокзала и обустройством прилегающей территории».**

Основная часть





1	2	3	4	5
41	в квартале, ограниченном ул. Строителей, Углеуральская, 2-я Шоссейная и Гатчинская	гостиничное обслуживание (4.7)	-	2 017
42	ул. Гатчинская	улично-дорожная сеть (12.0.1)	-	314
43	в квартале, ограниченном ул. Строителей, Углеуральская и железной дорогой	транспорт (7.0)	-	908
44	ул. Строителей	улично-дорожная сеть (12.0.1)	-	229
45	в квартале, ограниченном ул. Строителей, Углеуральская и железной дорогой	транспорт (7.0)	-	444
46	ул. Строителей	улично-дорожная сеть (12.0.1)	-	1144
47	в квартале, ограниченном ул. Строителей, Углеуральская и железной дорогой	транспорт (7.0)	-	110
48	ул. Строителей	улично-дорожная сеть (12.0.1)	-	1180
49	ул. Строителей	улично-дорожная сеть (12.0.1)	-	473
50	ул. Татьяны Барамзиной	улично-дорожная сеть (12.0.1)	-	331
51	ул. Строителей	улично-дорожная сеть (12.0.1)	-	267
52	ул. Татьяны Барамзиной	улично-дорожная сеть (12.0.1)	-	294
53	в квартале, ограниченном ул. Строителей, Углеуральская и Татьяны Барамзиной	объекты культурно-досуговой деятельности (3.6.1)	-	509
54	ул. Строителей	улично-дорожная сеть (12.0.1)	-	4
55	в квартале, ограниченном ул. Строителей, Углеуральская и Татьяны Барамзиной	объекты культурно-досуговой деятельности (3.6.1)	-	941

**Проект межевания территории в целях размещения объекта регионального значения «Создание транспортно-пересадочного узла на базе железнодорожного вокзала Пермь-II со строительством автовокзала и обустройством прилегающей территории».**

Основная часть



1	2	3	4	5
56	ул. Татьяны Барамзиной	улично-дорожная сеть (12.0.1)	-	110
57	в квартале, ограниченном ул. Строителей, Углеуральская и Татьяны Барамзиной	объекты культурно-досуговой деятельности (3.6.1)	-	752
58	ул. Татьяны Барамзиной	улично-дорожная сеть (12.0.1)	-	175
59	в квартале, ограниченном ул. Строителей, Углеуральская и Татьяны Барамзиной	объекты культурно-досуговой деятельности (3.6.1)	-	980
60	ул. Строителей	улично-дорожная сеть (12.0.1)	-	608
61	ул. Строителей	улично-дорожная сеть (12.0.1)	-	239
62	в квартале, ограниченном ул. Строителей, Углеуральская и Татьяны Барамзиной	объекты культурно-досуговой деятельности (3.6.1)	-	1409
63	ул. Татьяны Барамзиной	улично-дорожная сеть (12.0.1)	-	137
64	ул. Строителей	улично-дорожная сеть (12.0.1)	-	222
65	в квартале, ограниченном ул. Строителей, Углеуральская и Татьяны Барамзиной	объекты культурно-досуговой деятельности (3.6.1)	-	531
66	ул. Углеуральская	улично-дорожная сеть (12.0.1)	-	49
67	в квартале, ограниченном ул. Строителей, Углеуральская и железной дорогой	транспорт (7.0)	-	23
68	в квартале, ограниченном ул. Строителей, Углеуральская и железной дорогой	транспорт (7.0)	-	14
69	в квартале, ограниченном ул. Строителей, Углеуральская и Татьяны Барамзиной	объекты культурно-досуговой деятельности (3.6.1)	-	6
70	в квартале, ограниченном ул. Строителей, Углеуральская и Татьяны Барамзиной	объекты культурно-досуговой деятельности (3.6.1)	-	1 568

**Проект межевания территории в целях размещения объекта регионального значения «Создание транспортно-пересадочного узла на базе железнодорожного вокзала Пермь-II со строительством автовокзала и обустройством прилегающей территории».**

Основная часть



1	2	3	4	5
71	ул. Строителей	улично-дорожная сеть (12.0.1)	-	2 679
72	ул. Углеуральская	улично-дорожная сеть (12.0.1)	-	2 963
73	ул. Татьяны Барамзиной	улично-дорожная сеть (12.0.1)	-	183
74	ул. Татьяны Барамзиной	улично-дорожная сеть (12.0.1)	-	6 768
75	в квартале, ограниченном ул. Строителей, Углеуральская, Татьяны Барамзиной и Гатчинская	объекты культурно-досуговой деятельности (3.6.1)	-	10 480
76	в квартале, ограниченном ул. Строителей, Углеуральская, Татьяны Барамзиной и Гатчинская	для промышленных территорий	40 372 +/- 70,32	15 688
77	ул. Строителей	улично-дорожная сеть (12.0.1)	-	313
78	в квартале, ограниченном ул. Строителей, Локомотивная и Гатчинская	деловое управление (4.1)	-	880
79	в квартале, ограниченном ул. Локомотивная, 2-я Шоссейная и железной дорогой	парки культуры и отдыха (3.6.2)	-	1986
80	в квартале, ограниченном ул. Строителей, Гатчинская, 2-я Шоссейная и Локомотивная	деловое управление (4.1)	-	128
81	ул.2-я Шоссейная	улично-дорожная сеть (12.0.1)	-	483
82	ул. Строителей	улично-дорожная сеть (12.0.1)	-	6100
83	ул. Локомотивная	улично-дорожная сеть (12.0.1)	-	1518
84	ул. Гатчинская	улично-дорожная сеть (12.0.1)	-	303
85	ул. Татьяны Барамзиной	улично-дорожная сеть (12.0.1)	-	629
86	ул. Локомотивная	для капитального ремонта ул.Локомотивной	26 927 +/- 57	15780
87	ул. Татьяны Барамзиной	улично-дорожная сеть (12.0.1)	-	56

**Проект межевания территории в целях размещения объекта регионального значения «Создание транспортно-пересадочного узла на базе железнодорожного вокзала Пермь-II со строительством автовокзала и обустройством прилегающей территории».**

Основная часть



1	2	3	4	5
88	Пермский край, г. Пермь, Индустриальный, Дзержинский районы, ул. Малкова, на участке от ш. Космонавтов до ул. Энгельса	Капитальный ремонт автомобильной дороги по ул. Малкова на участке от ш. Космонавтов до ул. Энгельса в Индустриальном и Дзержинском районах	34833 +/- 65	34777
89	в квартале, ограниченном ул. Строителей, Гатчинская, 2-я Шоссейная и Локомотивная	транспорт (7.0)	-	1 047
90	ул. Татьяны Барамзиной	улично-дорожная сеть (12.0.1)	-	4
91	в квартале, ограниченном ул. Строителей, Углеуральская, Татьяны Барамзиной и Гатчинская	объекты культурно-досуговой деятельности (3.6.1)	-	147
92	ул. Татьяны Барамзиной	улично-дорожная сеть (12.0.1)	-	412
93	Пермский край, г. Пермь, Дзержинский район, ул. Барамзиной, 41	Под здание общежития	2373	1961
94	ул. Татьяны Барамзиной	улично-дорожная сеть (12.0.1)	-	726
95	Пермский край, г. Пермь, Дзержинский район, ул. Барамзиной 68, 70, 72 - ул. Энгельса 13 а, 13 1/2, 13, 15, 17, 17 а, 19, 21, 23	под жилые дома	29 732	29 006
131	Пермский край, город Пермь, Дзержинский район, ул. Барамзиной, 43	многоэтажная жилая застройка (высотная застройка) (2.6)	2243 +/- 10	2273
132	Пермский край, г. Пермь, р-н Дзержинский, ул. Локомотивная, 8	многоэтажная жилая застройка (высотная застройка) (2.6)	1 173	1 201

**Проект межевания территории в целях размещения объекта регионального значения «Создание транспортно-пересадочного узла на базе железнодорожного вокзала Пермь-II со строительством автовокзала и обустройством прилегающей территории».**

Основная часть

1	2	3	4	5
2 этап				
96	в квартале, ограниченном ул. Строителей, Углеуральская и железной дорогой	транспорт (7.0)	-	22202
97	в квартале, ограниченном ул. Строителей, Углеуральская и железной дорогой	транспорт (7.0)	-	2629
98	в квартале, ограниченном ул. Строителей, Углеуральская, 2-я Шоссейная и Гатчинская	гостиничное обслуживание (4.7)	-	11206
99	в квартале, ограниченном ул. Строителей, Гатчинская, 2-я Шоссейная и Локомотивная	деловое управление (4.1)	-	2759
135	в квартале, ограниченном ул. Строителей, Гатчинская, 2-я Шоссейная, Локомотивная	деловое управление (4.1)	-	9347
100	ул. Строителей	улично-дорожная сеть (12.0.1)	-	3621
101	ул. Строителей	улично-дорожная сеть (12.0.1)	-	509
102	ул. Строителей	улично-дорожная сеть (12.0.1)	-	12686
103	ул. Строителей	улично-дорожная сеть (12.0.1)	-	41899
104	ул. Углеуральская	улично-дорожная сеть (12.0.1)	-	5620
105	ул.2-я Шоссейная	улично-дорожная сеть (12.0.1)	-	1765
106	ул. Татьяны Барамзиной	улично-дорожная сеть (12.0.1)	-	1230
107	в квартале, ограниченном ул. Строителей, Углеуральская и Татьяны Барамзиной	объекты культурно-досуговой деятельности (3.6.1)	-	6696
108	ул. Углеуральская	улично-дорожная сеть (12.0.1)	-	3140
109	в квартале, ограниченном ул. Строителей, Углеуральская, Татьяны Барамзиной и Гатчинская	объекты культурно-досуговой деятельности (3.6.1)	-	10990
110	ул. Татьяны Барамзиной	улично-дорожная сеть (12.0.1)	-	8595
111	ул. Гатчинская	улично-дорожная сеть (12.0.1)	-	8297

**Проект межевания территории в целях размещения объекта регионального значения «Создание транспортно-пересадочного узла на базе железнодорожного вокзала Пермь-II со строительством автовокзала и обустройством прилегающей территории».**

1	2	3	4	5
112	в квартале, ограниченном ул. Строителей, Локомотивная и Гатчинская	деловое управление (4.1)	-	37538
113	ул. Локомотивная	улично-дорожная сеть (12.0.1)	-	2649
114	в квартале, ограниченном ул. Локомотивная, 2-я Шоссейная и железной дорогой	парки культуры и отдыха (3.6.2)	-	3195
133	Пермский край, г. Пермь, Дзержинский район	железнодорожный транспорт (7.1.)	1 073 359 +/- 259	1 062 785
3 этап				
115	в квартале, ограниченном ул. Строителей, Углеуральская, 2-я Шоссейная и железной дорогой	транспорт (7.0)	-	28 529
116	в квартале, ограниченном ул. Строителей, Углеуральская, 2-я Шоссейная и железной дорогой	транспорт (7.0)	-	3 087
117	в квартале, ограниченном ул. Строителей, Углеуральская, 2-я Шоссейная и Гатчинская	гостиничное обслуживание (4.7)	-	14 278
118	в квартале, ограниченном ул. Строителей, Локомотивная, 2-я Шоссейная и Гатчинская	деловое управление (4.1)	-	12106
119	ул. Строителей	улично-дорожная сеть (12.0.1)	-	1932
120	ул. Строителей	улично-дорожная сеть (12.0.1)	-	16 172
121	ул. Строителей	улично-дорожная сеть (12.0.1)	-	42 595
122	ул. Углеуральская	улично-дорожная сеть (12.0.1)	-	6 896
123	ул.2-я Шоссейная	улично-дорожная сеть (12.0.1)	-	8 153
124	ул. Т. Барамзиной	улично-дорожная сеть (12.0.1)	-	2 690

**Проект межевания территории в целях размещения объекта регионального значения «Создание транспортно-пересадочного узла на базе железнодорожного вокзала Пермь-II со строительством автовокзала и обустройством прилегающей территории».**

Основная часть



1	2	3	4	5
125	в квартале, ограниченном ул. Строителей, Углеуральская и Татьяны Барамзиной	объекты культурно-досуговой деятельности (3.6.1)	-	6796
126	ул. Углеуральская	улично-дорожная сеть (12.0.1)	-	3372
127	ул. Т. Барамзиной	улично-дорожная сеть (12.0.1)	-	11 933
128	ул. Гатчинская	улично-дорожная сеть (12.0.1)	-	8 302
129	в квартале, ограниченном ул. Строителей, Локомотивная и Гатчинская	деловое управление (4.1)	-	38 200
130	ул. Локомотивная	улично-дорожная сеть (12.0.1)	-	2 740
134	Пермский край, г. Пермь, Дзержинский район	железнодорожный транспорт (7.1.)	1 073 359 +/- 259	1 063 636

**Проект межевания территории в целях размещения объекта регионального значения «Создание транспортно-пересадочного узла на базе железнодорожного вокзала Пермь-II со строительством автовокзала и обустройством прилегающей территории».**

**Таблица 2 - Экспликация земельных участков, подлежащих резервированию и изъятию для государственных и муниципальных нужд**

Номер участка на чертеже (условные номера образуемых земельных участков, в том числе в отношении которых предполагаются их резервирование и (или) изъятие для государственных или муниципальных нужд)	Условный номер на плане фактического землепользования	Кадастровый номер земельного участка	Адрес земельного участка	Правообладатель	Вид права	Вид разрешенного использования	Цель резервирования и (или) изъятия	Площадь земельного участка	Площадь резервируемой и (или) изымаемой части
1	2	3	4	5	6	7	8	9	10
1	053:3	59:01:4415053:3	Пермский край, г.Пермь, Дзержинский район, ул.2-я Шоссейная, 19	Общество с ограниченной ответственностью "ПромБизнесЦентр"	собственность	под выстроенную автозаправочную станцию	с целью размещения объектов транспорта регионального значения (ТПУ)	1730,1 +/- 4,53	1730,1 +/- 4,53

**Проект межевания территории в целях размещения объекта регионального значения «Создание транспортно-пересадочного узла на базе железнодорожного вокзала Пермь-II со строительством автовокзала и обустройством прилегающей территории».**

1	2	3	4	5	6	7	8	9	10
2	090:3	59:01:4415090:3	край Пермский, г. Пермь, р-н Дзержинский, ул. Локомотивная, 18а	Сасунова Надежда Леонидовна	собственн ость	Под 1-этажное общественно е здание (лит. А)	с целью размещения объекта систем электроснабжени я регионального значения	414,58	414,58
3	749:9	59:01:4410749:9	Пермский край, г. Пермь, р-н Дзержинский, ул. Барамзиной, 23	собственни ки жилых помещени й	общая долевая собственн ость	Под многоэтажны й жилой дом	с целью размещения линейного объекта регионального значения	1070	1070
4	749:14	59:01:4410749:14	Пермский край, г. Пермь, р-н Дзержинский, ул. Барамзиной, д. 27а	собственни ки жилых помещени й	общая долевая собственн ость	Под жилые дома	с целью размещения линейного объекта регионального значения	1588 +/- 8	1588 +/- 8
5	749:15	59:01:4410749:15	край Пермский, г. Пермь, р-н Дзержинский, ул. Барамзиной, 29а	собственни ки жилых помещени й	общая долевая собственн ость	Многокварти рные жилые дома этажностью 4 этажа и выше	с целью размещения линейного объекта регионального значения; для реконструкции улично-дорожной сети	1785 +/- 12	1785 +/- 12

**Проект межевания территории в целях размещения объекта регионального значения «Создание транспортно-пересадочного узла на базе железнодорожного вокзала Пермь-II со строительством автовокзала и обустройством прилегающей территории».**



1	2	3	4	5	6	7	8	9	10
6	053:25	59:01:4415053:25	Пермский край, г. Пермь, Дзержинский район, ул. Барамзиной, 10	РФ Никитин Юрий Иванович	собствен ность аренда	Для промышленн ых территорий	с целью размещения объектов транспорта регионального значения (ТПУ); с целью размещения линейного объекта регионального значения; для реконструкции улично-дорожной сети	40372 +/- 70,32	24600
7	749:12	59:01:4410749:12	Пермский край, г. Пермь, Дзержинский район	РФ ОАО "Российские железные дороги"	собствен ность аренда	под полосу отвода железной дороги	для реконструкции улично-дорожной сети	102 +/- 4	102 +/- 4
8	749:8	59:01:4410749:8	Пермский край, г. Пермь, р-н Дзержинский, ул. Барамзиной, 27	собствен ники жилых помещени й	общая долевая собствен ность	под многоэтажны й жилой дом	для реконструкции улично-дорожной сети	927	927

**Проект межевания территории в целях размещения объекта регионального значения «Создание транспортно-пересадочного узла на базе железнодорожного вокзала Пермь-II со строительством автовокзала и обустройством прилегающей территории».**

1	2	3	4	5	6	7	8	9	10
9	026:190	59:01:4415026:190	Пермский край, г. Пермь, р-н Дзержинский	ОАО "Межрегиональная распределительная сетевая компания Урала"	Аренда	под трансформаторную подстанцию №5143, входящую в состав электросетевого комплекса «Подстанция 35/6 кВ «Гудково» с линиями электропередач и трансформаторными подстанциями»	для реконструкции улично-дорожной сети	151 +/- 2	151 +/- 2
10	027:2	59:01:4415027:2	г. Пермь, Дзержинский район, ул. Барамзиной, 41	собственники жилых и нежилых помещений	общая долевая собственность	под здание общежития	для реконструкции улично-дорожной сети	2373	420
11	026:2	59:01:4415026:2	г. Пермь, Дзержинский	ГУП "Дистанция	Постоянное	под жилые дома	для реконструкции	31239 +/- 62	721

**Проект межевания территории в целях размещения объекта регионального значения «Создание транспортно-пересадочного узла на базе железнодорожного вокзала Пермь-II со строительством автовокзала и обустройством прилегающей территории».**

1	2	3	4	5	6	7	8	9	10
			район, ул. Барамзиной 68, 70, 72 - ул. Энгельса 13 а, 13 1/2, 13, 15, 17, 17 а, 19, 21, 23.	гражданских сооружений Свердловской железной дороги МПС РФ"	(бессрочное) пользование		улично-дорожной сети		
12	090:8	59:01:4415090:8	Пермский край, г. Пермь, Дзержинский район, ул. Локомотивная, 16аа	Бородин Сергей Павлович	собственность	объекты складского назначения различного профиля	с целью размещения линейного объекта регионального значения	1193 +/-8	1193 +/-8
13	090:9	59:01:4415090:9	Пермский край, г. Пермь, Дзержинский район	РФ ОАО "Российские железные дороги"	собственность аренда	под полосу отвода железной дороги	с целью размещения объектов транспорта регионального значения (ТПУ); с целью размещения линейного объекта регионального значения	1082 +/-20	1082 +/-20

**Проект межевания территории в целях размещения объекта регионального значения «Создание транспортно-пересадочного узла на базе железнодорожного вокзала Пермь-II со строительством автовокзала и обустройством прилегающей территории».**



Таблица 3 – Способы образования образуемых земельных участков

Номер участка на чертеже	Местоположение земельного участка	Вид разрешенного использования	Способ образования	Площадь части ЗУ (промежуточного ЗУ), участвовавшего в образовании исходного ЗУ м <sup>2</sup>	Площадь по проекту м <sup>2</sup>
1	2	3	4	5	6
27	в квартале, ограниченном ул. Строителей, Углеуральская, Татьяны Барамзиной и Гатчинская	объекты культурно-досуговой деятельности (3.6.1)	Образование земельного Участка №27 путем раздела земельного участка №59:01:4415090:54(1).	25598	25598
89	в квартале, ограниченном ул. Строителей, Гатчинская, 2-я Шоссейная и Локомотивная	транспорт (7.0)	Образование земельного Участка №89 путем перераспределения земельного участка №59:01:4415090:3 и земель, государственная собственность на которые не разграничена.	632	1047
100	ул. Строителей	улично-дорожная сеть (12.0.1)	На первом этапе образование промежуточного земельного Участка №2 путем раздела с сохранением исходного		

**Проект межевания территории в целях размещения объекта регионального значения «Создание транспортно-пересадочного узла на базе железнодорожного вокзала Пермь-II со строительством автовокзала и обустройством прилегающей территории».**

Основная часть

1	2	3	4	5	6
			участка 59:01:4415053:12. На втором этапе образование земельного участка №100 путем перераспределения промежуточного участка №2 и земель, государственная собственность на которые не разграничена.	1079  2542	3621
109	в квартале, ограниченном ул. Строителей, Углеуральская, Татьяны Барамзиной и Гатчинская	объекты культурно-досуговой деятельности (3.6.1)	На первом этапе: - образование промежуточного земельного Участка №75 раздела с сохранением исходного участка 59:01:4415053:25; - образование промежуточного земельного Участка №91 путем раздела участка 59:01:4415026:190. На втором этапе образование земельного Участка №109 путем объединения земельных Участков №75, №91 и №59:01:4415090:10.	10480  147  363	10990
114	в квартале, ограниченном ул. Локомотивная, 2-я Шоссейная и железной дорогой	парки культуры и отдыха (3.6.2)	На первом этапе образование промежуточного земельного Участка №79 путем раздела с сохранением исходного участка 59:01:0000000:80327. На втором этапе образование земельного участка №114 путем перераспределения промежуточного участка №79 и земель, государственная собственность на которые не	1986  1209	3195

**Проект межевания территории в целях размещения объекта регионального значения «Создание транспортно-пересадочного узла на базе железнодорожного вокзала Пермь-II со строительством автовокзала и обустройством прилегающей территории».**

Основная часть

1	2	3	4	5	6
			разграничена.		
115	в квартале, ограниченном ул. Строителей, Углеуральская и железной дорогой	транспорт (7.0)	<p>На первом этапе:</p> <ul style="list-style-type: none"> <li>- образование промежуточного земельного участка №19 путем раздела земельного участка 59:01:4415090:54(1);</li> <li>- образование промежуточного земельного Участка №11 путем раздела участка 59:01:4415053:10;</li> <li>- образование промежуточных земельных Участков №5 и №6 путем раздела с сохранением исходного участка 59:01:4415053:12;</li> <li>- образование промежуточного земельного Участка №14 путем раздела участка 59:01:4415090:9;</li> <li>- образование промежуточного земельного Участка №12 путем раздела участка 59:01:4410749:3;</li> </ul> <p>На втором этапе образование промежуточного земельного Участка №96 путем объединения земельных Участков № 5, 6, 11, 12, 14, 19 и уч-ка с кадастровым номером 59:01:4415053:3.</p> <p>На третьем этапе:</p> <ul style="list-style-type: none"> <li>- образование земельного Участка №115 путем перераспределения промежуточного участка №96 и земель, государственная собственность на</li> </ul>	<p>3168</p> <p>10321</p> <p>5915 842</p> <p>197</p> <p>29</p> <p>22202</p>	

**Проект межевания территории в целях размещения объекта регионального значения «Создание транспортно-пересадочного узла на базе железнодорожного вокзала Пермь-II со строительством автовокзала и обустройством прилегающей территории».**

Основная часть



1	2	3	4	5	6
			которые не разграничена.	6327	28 529
116	в квартале, ограниченном ул. Строителей, Углеуральская и железной дорогой	транспорт (7.0)	На первом этапе: - образование промежуточного земельного Участка №43 путем раздела участка 59:01:4410749:4; - образование промежуточного земельного Участка №45 путем раздела участка 59:01:4410749:5; - образование промежуточного земельного Участка №47 путем раздела участка 59:01:4410749:6; - образование промежуточных земельных Участков №17 путем раздела участка 59:01:4410749:11; - образование промежуточных земельных Участков №67 и №68 путем раздела с сохранением исходного участка 59:01:4415053:25; - образование промежуточного земельного Участка №13 путем раздела участка 59:01:4410749:3; - образование промежуточного земельного Участка №15 путем раздела участка 59:01:4415090:9. На втором этапе образование промежуточного земельного Участка №97 путем объединения земельных Участков №13, 15, 17, 43, 45, 47, 67, 68.	908 444 110 247 23 14 3 880 2629	

**Проект межевания территории в целях размещения объекта регионального значения «Создание транспортно-пересадочного узла на базе железнодорожного вокзала Пермь-II со строительством автовокзала и обустройством прилегающей территории».**

Основная часть

1	2	3	4	5	6
			На третьем этапе образование земельного Участка №116 путем перераспределения промежуточного участка №97 и земель, государственная собственность на которые не разграничена.	458	3087
117	в квартале, ограниченном ул. Строителей, Углеуральская, 2-я Шоссейная и Гатчинская	гостиничное обслуживание (4.7)	<p>На первом этапе:</p> <ul style="list-style-type: none"> <li>- образование промежуточного земельного Участка №21 путем раздела земельного участка 59:01:4415090:54(1);</li> <li>- образование промежуточного земельного Участка №41 путем раздела участка 59:01:4415090:6.</li> </ul> <p>На втором этапе образование промежуточного земельного участка №98 путем объединения участков №21 и 41.</p> <p>На третьем этапе образование земельного Участка №117 путем перераспределения промежуточного земельного участка №98 и земель, государственная собственность на которые не разграничена.</p>	9189  2017  11206	14278
118	в квартале, ограниченном ул. Строителей, Гатчинская, 2-я Шоссейная и Локомотивная	деловое управление (4.1)	<p>На первом этапе:</p> <ul style="list-style-type: none"> <li>- образование промежуточных земельных Участков №23 и 24 путем раздела земельного участка 59:01:4415090:54(1);</li> <li>- образование промежуточного</li> </ul>	6738 2	

**Проект межевания территории в целях размещения объекта регионального значения «Создание транспортно-пересадочного узла на базе железнодорожного вокзала Пермь-II со строительством автовокзала и обустройством прилегающей территории».**

1	2	3	4	5	6
			<p>земельного Участка №40 путем раздела земельного участка 59:01:4415090:54(2);</p> <p>- образование промежуточного земельного Участка №80 путем раздела с сохранением исходного участка 59:01:0000000:80327.</p> <p>На втором этапе образование промежуточного земельного Участка №99 путем перераспределения участка №80 и земель, государственная собственность на которые не разграничена, а также образование промежуточного земельного Участка №135 путем перераспределения Участков №23, №24, №40 и земель, государственная собственность на которые не разграничена. На третьем этапе образование земельного Участка №118 путем объединения земельных участков №99, и №135.</p>	<p>702</p> <p>128</p> <p>2759</p> <p>9347</p> <p>12106</p>	<p>12106</p>
119	ул. Строителей	улично-дорожная сеть (12.0.1)	<p>На первом этапе образование промежуточных земельных Участков №3 и №4 путем раздела с сохранением исходного участка 59:01:4415053:12.</p> <p>На втором этапе образование промежуточного земельного Участка №101 путем объединения земельных Участков №3 и №4.</p>	<p>46</p> <p>463</p> <p>509</p>	

**Проект межевания территории в целях размещения объекта регионального значения «Создание транспортно-пересадочного узла на базе железнодорожного вокзала Пермь-II со строительством автовокзала и обустройством прилегающей территории».**



1	2	3	4	5	6
			На третьем этапе образование земельного участка №119 путем перераспределения промежуточного участка №101 и земель, государственная собственность на которые не разграничена.	1423	1932
120	ул. Строителей	улично-дорожная сеть (12.0.1)	<p>На первом этапе:</p> <ul style="list-style-type: none"> <li>- образование промежуточного земельного Участка №49 путем раздела участка 59:01:4410749:1;</li> <li>- образование промежуточного земельного Участка №44 путем раздела участка 59:01:4410749:4;</li> <li>- образование промежуточного земельного Участка №46 путем раздела участка 59:01:4410749:5;</li> <li>- образование промежуточного земельного Участка №48 путем раздела участка 59:01:4410749:6;</li> <li>- образование промежуточного земельного Участка №54 путем раздела участка 59:01:4410749:7;</li> <li>- образование промежуточного земельного Участка №51 путем раздела участка 59:01:4410749:9;</li> <li>- образование промежуточного земельного Участка №18 путем раздела участка 59:01:4410749:11;</li> </ul>	<p>473</p> <p>229</p> <p>1144</p> <p>1180</p> <p>4</p> <p>267</p> <p>8</p>	

**Проект межевания территории в целях размещения объекта регионального значения «Создание транспортно-пересадочного узла на базе железнодорожного вокзала Пермь-II со строительством автовокзала и обустройством прилегающей территории».**

1	2	3	4	5	6
			<ul style="list-style-type: none"> <li>- образование промежуточного земельного Участка №60 путем раздела участка 59:01:4410749:14;</li> <li>- образование промежуточного земельного Участка №61 путем раздела участка 59:01:4410749:15;</li> <li>- образование промежуточных земельных Участков №64 путем раздела участка 59:01:4410749:16;</li> <li>- образование промежуточного земельного Участка №71 путем раздела с сохранением исходного участка 59:01:4415053:25;</li> <li>- образование промежуточных земельных Участков №16 путем раздела участка 59:01:4415090:9.</li> </ul> <p>На втором этапе образование промежуточного земельного Участка №102 путем объединения земельных Участков №16, 18, 44, 46, 48, 49, 51, 54, 60, 61, 64, 71 и №59:01:4410749:10.</p> <p>На третьем этапе образование земельного участка №120 путем перераспределения промежуточного участка №102 и земель, государственная собственность на которые не разграничена.</p>	<p>608</p> <p>267</p> <p>222</p> <p>2679</p> <p>5</p> <p>12686</p> <p>3486</p>	<p>16 172</p>

**Проект межевания территории в целях размещения объекта регионального значения «Создание транспортно-пересадочного узла на базе железнодорожного вокзала Пермь-II со строительством автовокзала и обустройством прилегающей территории».**

1	2	3	4	5	6
121	ул. Строителей	улично-дорожная сеть (12.0.1)	<p>На первом этапе:</p> <ul style="list-style-type: none"> <li>- образование промежуточного земельного Участка №77 путем раздела участка 59:01:4415090:8;</li> <li>- образование промежуточных земельных Участков №25, 30 и 37 путем раздела земельного участка 59:01:4415090:54 (1);</li> <li>- образование промежуточных земельных Участков №38 и 39 путем раздела земельного участка 59:01:4415090:54 (2);</li> <li>- образование промежуточного земельного Участка №82 путем раздела с сохранением исходного участка 59:01:0000000:80327.</li> </ul> <p>На втором этапе:</p> <ul style="list-style-type: none"> <li>- образование промежуточного земельного Участка №103 путем объединения земельных Участков №25, 30, 37, 38, 39, 77 и 82.</li> </ul> <p>На третьем этапе образование земельного участка №121 путем перераспределения промежуточного участка №103 и земель, государственная собственность на которые не разграничена.</p>	<p>313</p> <p>338591</p> <p>42</p> <p>1580</p> <p>5</p> <p>6100</p> <p>41900</p> <p>695</p>	42595

**Проект межевания территории в целях размещения объекта регионального значения «Создание транспортно-пересадочного узла на базе железнодорожного вокзала Пермь-II со строительством автовокзала и обустройством прилегающей территории».**



1	2	3	4	5	6
122	ул. Углеуральская	улично-дорожная сеть (12.0.1)	<p>На первом этапе:</p> <ul style="list-style-type: none"> <li>- образование промежуточного земельного Участка №7 путем раздела с сохранением исходного участка 59:01:4415053:12;</li> <li>- образование промежуточного земельного Участка №20 путем раздела земельного участка 59:01:4415090:54(1);</li> </ul> <p>На втором этапе образование промежуточного земельного Участка №104 путем объединения земельных Участков №7 и 20.</p> <p>На третьем этапе образование земельного участка №122 путем перераспределения промежуточного участка №104 и земель, государственная собственность на которые не разграничена.</p>	<p>1965</p> <p>3655</p> <p>5620</p> <p>1276</p>	6896
123	ул.2-я Шоссейная	улично-дорожная сеть (12.0.1)	<p>На первом этапе:</p> <ul style="list-style-type: none"> <li>- образование промежуточных земельных Участков №8, 9 путем раздела с сохранением исходного участка 59:01:4415053:12;</li> <li>- образование промежуточного земельного Участка №42 путем раздела участка 59:01:4415090:6;</li> <li>- образование промежуточного земельного Участка №22 путем раздела</li> </ul>	<p>53</p> <p>274</p> <p>314</p>	

**Проект межевания территории в целях размещения объекта регионального значения «Создание транспортно-пересадочного узла на базе железнодорожного вокзала Пермь-II со строительством автовокзала и обустройством прилегающей территории».**

1	2	3	4	5	6
			<p>земельного участка 59:01:4415090:54(1);</p> <p>- образование промежуточного земельного Участка №81 путем раздела с сохранением исходного участка 59:01:0000000:80327.</p> <p>На втором этапе образование промежуточного земельного Участка №105 путем объединения земельных Участков №8, 9, 22, 42, 81;</p> <p>На третьем этапе образование земельного участка №123 путем перераспределения промежуточного участка №105 и земель, государственная собственность на которые не разграничена.</p>	<p>641</p> <p>483</p> <p>1765</p> <p>6388</p>	<p>8153</p>
124	ул. Татьяны Барамзиной	улично-дорожная сеть (12.0.1)	<p>На первом этапе:</p> <p>- образование промежуточного земельного Участка №50 путем раздела участка 59:01:4410749:1;</p> <p>- образование промежуточного земельного Участка №56 путем раздела участка 59:01:4410749:7;</p> <p>- образование промежуточных земельных Участков №58 путем раздела участка 59:01:4410749:8;</p> <p>- образование промежуточного земельного Участка №52 путем раздела</p>	<p>331</p> <p>110</p> <p>175</p>	

**Проект межевания территории в целях размещения объекта регионального значения «Создание транспортно-пересадочного узла на базе железнодорожного вокзала Пермь-II со строительством автовокзала и обустройством прилегающей территории».**

1	2	3	4	5	6
			участка 59:01:4410749:9; - образование промежуточного земельного Участка №63 путем раздела участка 59:01:4410749:15; - образование промежуточного земельного Участка №73 путем раздела с сохранением исходного участка 59:01:4415053:25 На втором этапе образование промежуточного земельного Участка №106 путем объединения земельных Участков №50, 52, 56, 58, 63, 73. На третьем этапе образование земельного участка №124 путем перераспределения промежуточного участка №106 и земель, государственная собственность на которые не разграничена.	294  137  183  1230  1460	2690
125	в квартале, ограниченном ул. Строителей, Углеуральская и Татьяны Барамзиной	объекты культурно-досуговой деятельности (3.6.1)	На первом этапе: - образование промежуточного земельного Участка №55 путем раздела участка 59:01:4410749:7; - образование промежуточного земельного Участка №57 путем раздела участка 59:01:4410749:8; - образование промежуточного земельного Участка №53 путем раздела участка 59:01:4410749:9;	941  752  509	

**Проект межевания территории в целях размещения объекта регионального значения «Создание транспортно-пересадочного узла на базе железнодорожного вокзала Пермь-II со строительством автовокзала и обустройством прилегающей территории».**



1	2	3	4	5	6
			<ul style="list-style-type: none"> <li>- образование промежуточного земельного Участка №59 путем раздела участка 59:01:4410749:14;</li> <li>- образование промежуточного земельного Участка №62 путем раздела участка 59:01:4410749:15;</li> <li>- образование промежуточного земельного Участка №65 путем раздела участка 59:01:4410749:16;</li> <li>- образование промежуточных земельных Участков №69 и 70 путем раздела с сохранением исходного участка 59:01:4415053:25.</li> </ul> <p>На втором этапе образование промежуточного земельного Участка №107 путем объединения земельных Участков №53, 55, 57, 59, 62, 65, 69, 70.</p> <p>На третьем этапе образование земельного Участка №125 путем перераспределения промежуточного участка №107 и земель, государственная собственность на которые не разграничена.</p>	<p>980</p> <p>1409</p> <p>531</p> <p>61568</p> <p>6696</p> <p>100</p>	<p>6796</p>
126	ул. Углеуральская	улично-дорожная сеть (12.0.1)	<p>На первом этапе:</p> <ul style="list-style-type: none"> <li>- образование промежуточного земельного Участка №66 путем раздела участка 59:01:4410749:16;</li> <li>- образование промежуточного</li> </ul>	<p>49</p>	

**Проект межевания территории в целях размещения объекта регионального значения «Создание транспортно-пересадочного узла на базе железнодорожного вокзала Пермь-II со строительством автовокзала и обустройством прилегающей территории».**

1	2	3	4	5	6
			<p>земельного Участка 72 путем раздела с сохранением исходного участка 59:01:4415053:25;</p> <p>- образование промежуточного земельного Участка №26 путем раздела земельного участка 59:01:4415090:54 (1);</p> <p>На втором этапе образование промежуточного земельного Участка №108 путем объединения земельных Участков №26, 66, 72 и №59:01:4410749:12;</p> <p>На третьем этапе образование земельного участка №126 путем перераспределения промежуточного участка №108 и земель, государственная собственность на которые не разграничена.</p>	<p>2963</p> <p>26</p> <p>3140</p> <p>232</p>	<p>3372</p>
127	ул. Татьяны Барамзиной	улично-дорожная сеть (12.0.1)	<p>На первом этапе:</p> <p>- образование промежуточного земельного Участка №85 путем раздела с сохранением исходного участка 59:01:0000000:80327;</p> <p>- образование промежуточного земельного Участка №87 путем раздела с сохранением исходного участка 59:01:0000000:1199;</p> <p>- образование промежуточного земельного Участка №90 путем раздела</p>	<p>629</p> <p>56</p>	

**Проект межевания территории в целях размещения объекта регионального значения «Создание транспортно-пересадочного узла на базе железнодорожного вокзала Пермь-II со строительством автовокзала и обустройством прилегающей территории».**

1	2	3	4	5	6
			<p>с сохранением исходного участка 59:01:4415026:190;</p> <p>- образование промежуточного земельного Участка №92 путем раздела с сохранением исходного земельного участка 59:01:4415027:2;</p> <p>- образование промежуточного земельного Участка №94 путем раздела с сохранением исходного участка 59:01:4415026:2;</p> <p>- образование промежуточного земельного Участка №74 путем раздела с сохранением исходного участка 59:01:4415053:25.</p> <p>На втором этапе образование промежуточного земельного Участка №110 путем объединения земельных Участков №74, 85, 87, 90, 92 и 94.</p> <p>На третьем этапе образование земельного участка №127 путем перераспределения промежуточного участка №110 и земель, государственная собственность на которые не разграничена.</p>	<p>4</p> <p>412</p> <p>726</p> <p>6768</p> <p>8595</p> <p>3338</p>	<p>11933</p>
128	ул. Гатчинская	улично-дорожная сеть (12.0.1)	<p>- образование промежуточного земельного Участка №28 путем раздела земельного участка 59:01:4415090:54(1);</p> <p>- образование промежуточного</p>	7994	

**Проект межевания территории в целях размещения объекта регионального значения «Создание транспортно-пересадочного узла на базе железнодорожного вокзала Пермь-II со строительством автовокзала и обустройством прилегающей территории».**



1	2	3	4	5	6
			<p>земельного Участка №84 путем раздела с сохранением исходного участка 59:01:0000000:80327;</p> <p>На втором этапе образование промежуточного земельного Участка №111 путем объединения земельных Участков №28 и 84.</p> <p>На третьем этапе образование земельного участка №128 путем перераспределения промежуточного участка №111 и земель, государственная собственность на которые не разграничена.</p>	<p>303</p> <p>8297</p> <p>5</p>	8302
129	в квартале, ограниченном ул. Строителей, Локомотивная и Гатчинская	деловое управление (4.1)	<p>На первом этапе:</p> <ul style="list-style-type: none"> <li>- образование промежуточного земельного Участка №78 путем раздела участка 59:01:4415090:8;</li> <li>- образование промежуточных земельных Участков №29, 31, 32 и 33 путем раздела земельного участка 59:01:4415090:54(1).</li> </ul> <p>На втором этапе образование промежуточного земельного Участка №112 путем объединения земельных Участков №29, 31, 32, 33 и 78.</p> <p>На третьем этапе образование земельного участка №129 путем перераспределения промежуточного</p>	<p>880</p> <p>36486</p> <p>85</p> <p>83</p> <p>4</p> <p>37538</p> <p>662</p>	38200

**Проект межевания территории в целях размещения объекта регионального значения «Создание транспортно-пересадочного узла на базе железнодорожного вокзала Пермь-II со строительством автовокзала и обустройством прилегающей территории».**

Основная часть

1	2	3	4	5	6
			участка №112 и земель, государственная собственность на которые не разграничена.		
130	ул. Локомотивная	улично-дорожная сеть (12.0.1)	<p>На первом этапе:</p> <ul style="list-style-type: none"> <li>- образование промежуточных земельных Участков №34, 35 и 36 путем раздела земельного участка 59:01:4415090:54(1);</li> <li>- образование промежуточного земельного Участка №85 путем раздела с сохранением исходного участка 59:01:0000000:80327;</li> </ul> <p>На втором этапе образование промежуточного земельного Участка №113 путем объединения земельных Участков №34,35,36 и 85.</p> <p>На третьем этапе образование земельного участка №130 путем перераспределения промежуточного участка №113 и земель, государственная собственность на которые не разграничена.</p>	<p>1096</p> <p>22</p> <p>13</p> <p>1518</p> <p>2649</p> <p>91</p>	2740

## 5. Основные показатели по проекту межевания

№ п/п	Наименование	Ед. изм.	Количество
1	Территория в границах межевания, всего	га	31,51
2	Территории (земельные участки), подлежащие межеванию, в т.ч.:	га	28,55
2.1	участки для размещения объектов ТПУ	га	3,16
2.2	участки для размещения объектов деловой, обслуживающей и производственной активности при транспортных узлах	га	10,80
2.3	участки для размещения объектов инженерной инфраструктуры	га	0,10
2.4	участки для размещения многоэтажной жилой застройки 4 этажа и выше	га	5,44
	в т.ч. образуемые земельные участки	га	2,54
	изменяемые земельные участки	га	2,90
2.5	участки для размещения объектов транспортной и инженерной инфраструктур	га	10,84



## Приложение 1

### Каталог координат поворотных точек границ образуемых земельных участков

Система координат г. Перми			Система координат МСК-59		
№ точки	Координата X	Координата Y	№ точки	Координата X	Координата Y
1	2	3	4	5	6
1	-1482.72	-3310.50	1	517011.742	2228116.125
2	-1483.42	-3305.42	2	517011.009	2228121.200
3	-1486.20	-3286.57	3	517008.108	2228140.032
4	-1489.15	-3267.75	4	517005.037	2228158.833
5	-1492.28	-3248.95	5	517001.786	2228177.613
6	-1495.59	-3230.19	6	516998.356	2228196.351
7	-1496.46	-3212.71	7	516997.374	2228213.825
8	-1486.07	-3204.84	8	517007.713	2228221.762
9	-1485.95	-3143.82	9	517007.441	2228282.782
10	-1503.22	-3121.43	10	516990.028	2228305.061
11	-1495.20	-3090.79	11	516997.851	2228335.752
12	-1488.17	-3089.02	12	517004.869	2228337.567
13	-1493.32	-3073.45	13	516999.619	2228353.104
14	-1502.64	-3045.27	14	516990.118	2228381.223
15	-1511.24	-3022.07	15	516981.370	2228404.368
16	-1537.37	-2980.59	16	516954.974	2228445.679
17	-1547.16	-2970.66	17	516945.120	2228455.546
18	-1549.02	-2969.29	18	516943.251	2228456.904
19	-1550.98	-2967.55	19	516941.280	2228458.632
20	-1555.72	-2950.11	20	516936.428	2228476.041
21	-1542.60	-2933.12	21	516949.439	2228493.115
22	-1516.89	-2933.37	22	516975.150	2228493.030
23	-1516.86	-2941.74	23	516975.234	2228484.660
24	-1429.38	-2941.74	24	517062.712	2228485.222
25	-1426.72	-2971.12	25	517065.561	2228455.860
26	-1427.00	-2976.49	26	517065.316	2228450.488
27	-1428.50	-3025.49	27	517064.130	2228401.479

Проект межевания территории в целях размещения объекта регионального значения «Создание транспортно-пересадочного узла на базе железнодорожного вокзала Пермь-II со строительством автовокзала и обустройством прилегающей территории».

1	2	3	4	5	6
28	-1427.16	-3083.18	28	517065.841	2228343.799
29	-1421.61	-3104.57	29	517071.528	2228322.445
30	-1421.61	-3107.76	30	517071.549	2228319.255
31	-1 427,73	-3 312,65	31	517066,745	2228114,328
32	-1 512.33	-3 109.62	32	516980.842	2228316.812
33	-1 580.38	-3 112.82	33	516912.813	2228313.175
34	-1 669.94	-2 996.08	34	516822.505	2228429.338
35	-1 612.07	-2 951.96	35	516880.091	2228473.829
36	-1 606.66	-2 959.07	36	516885.546	2228466.754
37	-1 567.48	-3 103.05	37	516925.650	2228323.028
38	-1 564.36	-3 114.55	38	516928.844	2228311.548
39	-1 563.30	-3 128.47	39	516929.994	2228297.635
40	-1 566.14	-3 153.35	40	516927.314	2228272.737
41	-1 550.08	-3 174.25	41	516943.508	2228251.940
42	-1 526.48	-3 162.60	42	516967.032	2228263.742
43	-1 493.56	-3 407.50	43	517001.525	2228019.057
44	-1 486.24	-3 376.54	44	517008.646	2228050.063
45	-1 492.33	-3 310.12	45	517002.129	2228116.443
46	-1 500.08	-3 225.80	46	516993.838	2228200.712
47	-1 504.57	-3 126.60	47	516988.711	2228299.882
48	-1 577.01	-2 944.38	48	516915.102	2228481.634
49	-1 608.07	-2 926.17	49	516883.925	2228499.644
50	-1 618.47	-2 920.23	50	516873.487	2228505.518
51	-1 616.99	-2 945.47	51	516875.129	2228480.287
52	-1 475.80	-3 539.71	52	517020.134	2227886.963
53	-1 463.09	-3 539.71	53	517032.844	2227887.044
54	-1 466.09	-3 483.13	54	517029.480	2227943.604
55	-1 467.31	-3 462.21	55	517028.126	2227964.516
56	-1 468.17	-3 442.30	56	517027.138	2227984.420
57	-1 469.75	-3 422.16	57	517025.429	2228004.550
58	-1 471.51	-3 402.18	58	517023.540	2228024.518
59	-1 473.97	-3 382.29	59	517020.953	2228044.392
60	-1 476.15	-3 362.19	60	517018.644	2228064.478
61	-1 478.40	-3 343.19	61	517016.272	2228083.463

**Проект межевания территории в целях размещения объекта регионального значения «Создание транспортно-пересадочного узла на базе железнодорожного вокзала Пермь-II со строительством автовокзала и обустройством прилегающей территории».**





1	2	3	4	5	6
62	-1 480.82	-3 324.29	62	517013.730	2228102.347
63	-1 680.66	-3 004.34	63	516811.838	2228421.009
64	-1 702.60	-2 975.79	64	516789.715	2228449.418
65	-1 691.70	-2 967.40	65	516800.561	2228457.878
66	-1 624.96	-2 916.52	66	516866.973	2228509.186
67	-1 618.95	-2 911.94	67	516872.954	2228513.804
68	-1 630.96	-2 707.00	68	516859.628	2228718.664
69	-1 632.13	-2 687.04	69	516858.329	2228738.616
70	-1 642.50	-2 510.07	70	516846.823	2228915.517
71	-1 704.08	-2 480.00	71	516785.051	2228945.191
72	-1 711.24	-2 464.28	72	516777.790	2228960.865
73	-1 516.22	-2 369.85	73	516972.201	2229056.546
74	-1 497.86	-2 401.55	74	516990.764	2229024.965
75	-1 502.54	-2 404.66	75	516986.104	2229021.825
76	-1 512.24	-2 412.19	76	516976.452	2229014.233
77	-1 521.37	-2 420.40	77	516967.375	2229005.964
78	-1 554.16	-2 464.87	78	516934.871	2228961.284
79	-1 570.06	-2 513.86	79	516919.286	2228912.193
80	-1 564.94	-2 702.96	80	516925.621	2228723.128
81	-1 564.40	-2 722.96	81	516926.289	2228703.132
82	-1 559.90	-2 888.95	82	516913.313	2231424.080
83	-1 473.79	-2 889.78	83	517017.969	2228536.896
84	-1 481.51	-2 718.11	84	517009.147	2228708.514
85	-1 459.76	-2 890.13	85	517032.001	2228536.637
86	-1 421,61	-2 889,92	86	517070.150	2228537.092
87	-1 421,61	-2 941,74	87	517070.482	2228485.272
88	-1 482.41	-2 698.13	88	517008.119	2228728.488
89	-1 483.59	-2 671.90	89	517006.770	2228754.710
90	-1 499.048	-2620.090	90	516990.98	2228806.42
93	-1 508.240	-2589.231	93	516981.59	2228837.22
94	-1 546.03	-2 462.45	94	516942.986	2228963.756
95	-1 525.00	-2 427.36	95	516963.790	2228998.981
96	-1 527.48	-2 434.79	96	516961.358	2228991.535
97	-1 529.27	-2 442.41	97	516959.617	2228983.904
98	-1 530.36	-2 450.17	98	516958.577	2228976.137
99	-1 530.74	-2 457.99	99	516958.247	2228968.314

**Проект межевания территории в целях размещения объекта регионального значения «Создание транспортно-пересадочного узла на базе железнодорожного вокзала Пермь-II со строительством автовокзала и обустройством прилегающей территории».**





1	2	3	4	5	6
100	-1 530.42	-2 465.82	100	516958.617	2228960.487
101	-1 518.17	-2 506.96	101	516971.131	2228919.426
102	-1 469.74	-2 669.61	102	517020.605	2228757.089
103	-1 469.55	-2 670.78	103	517020.803	2228755.920
104	-1 505.48	-2 491.24	104	516983.720	2228935.227
105	-1 501.49	-2 485.48	105	516987.673	2228941.013
106	-1 497.41	-2 479.59	106	516991.715	2228946.929
107	-1 494.14	-2 469.79	107	516994.922	2228956.750
108	-1 491.97	-2 460.82	108	516997.034	2228965.733
109	-1 491.88	-2 452.33	109	516997.070	2228974.224
110	-1 481.30	-2 447.06	110	517007.616	2228979.562
111	-1 479.78	-2 446.30	111	517009.131	2228980.332
112	-1 488.70	-2 418.94	112	517000.035	2229007.634
113	-1 635.55	-2 910.47	113	516856.345	2228515.168
114	-1 665.91	-2 896.04	114	516825.892	2228529.403
115	-1 717.45	-2 870.38	115	516774.188	2228554.731
116	-1 728.95	-2 862.85	116	516762.640	2228562.187
117	-1 730.86	-2 860.98	117	516760.718	2228564.045
118	-1 742.75	-2 847.61	118	516748.742	2228577.338
119	-1 759.98	-2 828.12	119	516731.387	2228596.717
120	-1 773.25	-2 813.09	120	516718.021	2228611.662
121	-1 776.20	-2 809.75	121	516715.050	2228614.983
122	-1 777.17	-2 801.96	122	516714.030	2228622.767
123	-1 781.38	-2 795.51	123	516709.778	2228629.189
124	-1 783.51	-2 794.07	124	516707.639	2228630.616
125	-1 792.55	-2 776.04	125	516698.483	2228648.587
126	-1 805.05	-2 740.60	126	516685.756	2228683.947
127	-1 824,35	-2 749,65	127	516666.514	2228674.773
128	-1 845,97	-2 761,53	128	516644.971	2228662.754
129	-1 772.93	-2 725.54	129	516717.779	2228699.213
130	-1 756.08	-2 718.90	130	516734.586	2228705.961
131	-1 738.56	-2 714.45	131	516752.077	2228710.523
132	-1 720.58	-2 712.25	132	516770.043	2228712.839
133	-1 733.85	-2 692.99	133	516756.649	2228732.013
134	-1 746.51	-2 694.04	134	516743.996	2228730.882
135	-1 758.83	-2 697.17	135	516731.696	2228727.673

**Проект межевания территории в целях размещения объекта регионального значения «Создание транспортно-пересадочного узла на базе железнодорожного вокзала Пермь-II со строительством автовокзала и обустройством прилегающей территории».**



1	2	3	4	5	6
136	-1 770.45	-2 702.28	136	516720.109	2228722.488
137	-1 795.81	-2 714.18	137	516694.826	2228710.426
138	-1 870.60	-2 555.55	138	516619.018	2228868.573
139	-1 874.37	-2 543.27	139	516615.170	2228880.829
140	-1 938.99	-2 574.56	140	516550.751	2228849.124
141	-1 937.91	-2 576.82	141	516551.846	2228846.871
142	-1 897.48	-2 557.62	142	516592.152	2228866.330
143	-1 885.68	-2 581.61	143	516604.106	2228842.417
144	-1 884.43	-2 584.16	144	516605.372	2228839.875
145	-1 885.10	-2 584.54	145	516604.705	2228839.490
146	-1 856.00	-2 643.09	146	516634.180	2228781.128
147	-1 845.86	-2 663.43	147	516644.451	2228760.853
148	-1 840.45	-2 674.29	148	516649.931	2228750.028
149	-1 833.58	-2 686.66	149	516656.880	2228737.703
150	-1 825.17	-2 701.72	150	516665.387	2228722.697
151	-1 813.99	-2 722.71	151	516676.701	2228701.779
152	-1 805.12	-2 740.40	152	516685.685	2228684.146
153	-1 858.14	-2 743.58	153	516632.686	2228680.626
154	-1 876.25	-2 707.50	154	516614.344	2228716.589
155	-1 896.95	-2 662.68	155	516593.357	2228761.275
156	-1 926.39	-2 600.96	156	516563.521	2228822.805
157	-1 992.35	-2 600.40	157	516497.558	2228822.942
158	-1 991.43	-2 602.15	158	516498.489	2228821.198
159	-1 968.02	-2 591.30	159	516521.829	2228832.198
160	-1 958.03	-2 586.67	160	516531.790	2228836.892
161	-1 923.94	-2 659.14	161	516566.344	2228764.642
162	-1 880.44	-2 755.54	162	516610.463	2228668.523
163	-1 879.21	-2 758.27	163	516611.710	2228665.801
164	-1 898.31	-2 772.92	164	516592.705	2228651.028
165	-1 880.07	-2 789.18	165	516611.049	2228634.886
166	-1 869.07	-2 780.74	166	516621.995	2228643.396
167	-1 827.78	-2 835.84	167	516663.638	2228588.562
168	-1 771.75	-2 885.82	168	516719.988	2228538.943
169	-1460.578	-3313.037	169	517033,90	2228113,73

**Проект межевания территории в целях размещения объекта регионального значения «Создание транспортно-пересадочного узла на базе железнодорожного вокзала Пермь-II со строительством автовокзала и обустройством прилегающей территории».**



1	2	3	4	5	6
170	-1460.557	-3311.367	170	517033,91	2228115,40
171	-1460.433	-3298.238	171	517033,95	2228128,53
172	-1474.161	-3297.880	172	517020,22	2228128,80
173	-1475.197	-3250.512	173	517018,88	2228176,16
174	-1473.737	-3205.341	174	517020,05	2228221,34
175	-1473.516	-3124.271	175	517019,75	2228302,41
176	-1477.006	-3124.249	176	517016,26	2228302,41
177	-1476.224	-3102.194	177	517016,90	2228324,47
178	-1474.365	-3099.156	178	517018,74	2228327,52
179	-1470.858	-3098.088	179	517022,24	2228328,61
180	-1452.250	-3100.018	180	517040,86	2228326,80
181	-1437.302	-3101.974	181	517055,82	2228324,94
182	-1433.717	-3104.267	182	517059,42	2228322,67
183	-1985.590	-2639.616	183	516504,57	2228783,77
184	-1427.571	-3313.619	184	517066,91	2228113,36
185	-1459.999	-3026.687	185	517032,64	2228400,08
186	-1992.160	-2642.694	186	516498,02	2228780,65
187	-2066.974	-2636.943	187	516423,17	2228785,92
188	-1457.006	-2963.995	188	517035,23	2228462,79
189	-1469.396	-3091.597	189	517023,66	2228335,11
190	-1470.540	-3084.510	190	517022,47	2228342,19
191	-2019.935	-2615.365	191	516470,07	2228807,8
192	-1490.828	-3080.950	192	517002,16	2228345,62
193	-1496.694	-3063.202	193	516996,18	2228363,33
194	-2008.179	-2738.982	194	516482,62	2228684,26
195	-1989.240	-2631.772	195	516500,87	2228791,59
196	-1995.789	-2634.750	196	516494,34	2228788,57
197	-2002.460	-2653.538	197	516487,79	2228769,74
198	-1549.160	-2981.444	198	516943,19	2228444,75
199	-1542.577	-2984.196	199	516949,79	2228442,04
200	-1515.705	-3032.109	200	516976,97	2228394,30
201	-1507.682	-3053.511	201	516985,13	2228372,95
202	-1504.636	-3052.531	202	516988,17	2228373,95
203	-1496.840	-3079.651	203	516996,14	2228346,88

**Проект межевания территории в целях размещения объекта регионального значения «Создание транспортно-пересадочного узла на базе железнодорожного вокзала Пермь-II со строительством автовокзала и обустройством прилегающей территории».**





1	2	3	4	5	6
204	-1496.006	-3085.366	204	516997,01	2228341,17
205	-1490.838	-3099.580	205	517002,27	2228326,99
206	-1510.628	-3054.462	206	516982,19	2228371,98
207	-1495.289	-3101.321	207	516997,83	2228325,22
208	-1513.328	-3094.945	208	516979,75	2228331,48
209	-1518.145	-3088.244	209	516974,89	2228338,15
210	-1527.973	-3052.121	210	516964,83	2228374,21
211	-1538.444	-3059.984	211	516954,41	2228366,28
212	-1515.292	-3042.612	212	516977,45	2228383,80
213	-1518.584	-3035.161	213	516974,11	2228391,23
214	-1526.801	-3017.478	214	516965,78	2228408,86
215	-1530.746	-3010.452	215	516961,79	2228415,86
216	-1537.880	-3015.717	216	516954,69	2228410,55
217	-1614.312	-2953.665	217	516877,86	2228472,11
218	-1626.914	-2963.274	218	516865,32	2228462,42
219	-1566.988	-3037.190	219	516925,72	2228388,89
220	-1569.299	-3038.905	220	516923,42	2228387,16
221	-1548.643	-3067.638	221	516944,26	2228358,56
222	-1532.248	-3007.763	222	516960,27	2228418,54
223	-1537.449	-2999.989	223	516955,02	2228426,28
224	-1541.127	-2995.005	224	516951,31	2228431,24
225	-1552.173	-2997.474	225	516940,28	2228428,7
226	-1553.664	-3005.455	226	516938,84	2228420,71
227	-1567.445	-2988.406	227	516924,95	2228437,67
228	-1577.860	-2995.459	228	516914,58	2228430,55
229	-1597.532	-2992.583	229	516894,89	2228433,30
230	-1583.862	-3000.481	230	516908,61	2228425,49
231	-1586.589	-2984.403	231	516905,78	2228441,55
232	-1608.392	-2956.773	232	516883,8	2228469,04
233	-1609.314	-2955.597	233	516882,87	2228470,21
234	-1618.053	-2952.221	234	516874,11	2228473,53
235	-1626.969	-2959.334	235	516865,24	2228466,36
236	-1628.858	-2960.841	236	516863,36	2228464,84
237	-1623.382	-2967.687	237	516868,88	2228458,03

**Проект межевания территории в целях размещения объекта регионального значения «Создание транспортно-пересадочного узла на базе железнодорожного вокзала Пермь-II со строительством автовокзала и обустройством прилегающей территории».**



1	2	3	4	5	6
238	-1609.315	-2985.297	238	516883,06	2228440,51
239	-1601.230	-2995.349	239	516891,21	2228430,51
240	-1627.029	-2959.313	240	516865,18	2228466,38
241	-1628.898	-2960.791	241	516863,32	2228464,89
242	-1637.200	-2967.338	242	516855,06	2228458,29
243	-1643.345	-2960.318	243	516848,87	2228465,27
244	-1644.914	-2958.518	244	516847,29	2228467,06
245	-1641.106	-2955.773	245	516851,08	2228469,83
246	-1648.759	-3016.894	246	516843,82	2228408,66
247	-1564.226	-3136.609	247	516929,12	2228289,49
248	-1651.985	-3019.474	248	516840,61	2228406,06
249	-1973.337	-2653.105	249	516516,91	2228770,36
250	-1954.921	-2585.222	250	516534,89	2228838,36
251	-1656.489	-3023.085	251	516836,13	2228402,42
252	-1565.810	-3109.188	252	516927,36	2228316,9
253	-1642.069	-3041.858	253	516850,67	2228383,74
254	-1641.054	-3041.104	254	516851,68	2228384,5
255	-1637.457	-3038.417	255	516855,26	2228387,21
256	-1622.635	-3027.342	256	516870,01	2228398,38
257	-2043.026	-2694.848	257	516447,49	2228728,17
258	-1921.865	-2741.746	258	516568,95	2228682,05
259	-1942.816	-2610.950	259	516547,16	2228812,71
260	-1593.556	-3007.199	260	516898,96	2228418,71
261	-1584.177	-3041.670	261	516908,56	2228384,30
262	-1564.215	-3027.338	262	516928,43	2228398,76
263	-1570.815	-3032.085	263	516921,86	2228393,97
264	-1590.315	-3046.070	264	516902,45	2228379,86
265	-1602.542	-3054.852	265	516890,28	2228371,00
266	-1569.606	-2493.575	266	516919,61	2228932,48
267	-1562.772	-2491.389	267	516926,43	2228934,71
268	-1561.991	-2491.134	268	516927,21	2228934,97
269	-1560.069	-2497.067	269	516929,17	2228929,05
270	-1565.160	-2498.754	270	516924,09	2228927,33
271	-1567.635	-2499.578	271	516921,62	2228926,49

**Проект межевания территории в целях размещения объекта регионального значения «Создание транспортно-пересадочного узла на базе железнодорожного вокзала Пермь-II со строительством автовокзала и обустройством прилегающей территории».**





1	2	3	4	5	6
272	-1614.886	-3074.133	272	516878,06	2228351,64
273	-1766.665	-2511.540	273	516722,67	2228913,25
274	-1611.891	-3071.752	274	516881,04	2228354,04
275	-1773.746	-2514.914	275	516715,61	2228909,83
276	-1598.170	-3060.840	276	516894,69	2228365,04
277	-1579.192	-3061.102	277	516913,67	2228364,90
278	-1582.317	-3063.472	278	516910,56	2228362,51
279	-1575.726	-3072.734	279	516917,21	2228353,29
280	-1572.991	-3076.582	280	516919,97	2228349,46
281	-1574.388	-3077.683	281	516918,58	2228348,35
282	-1525.023	-2703.315	282	516965,54	2228723,03
283	-1594.883	-3093.912	283	516898,19	2228331,99
284	-1774.674	-2512.968	284	516714,67	2228911,77
285	-1598.059	-3096.431	285	516895,03	2228329,45
286	-1767.572	-2509.584	286	516721,75	2228915,2
287	-1600.451	-3098.316	287	516892,65	2228327,55
288	-1582.699	-3121.420	288	516910,55	2228304,56
289	-1494.129	-3090.519	289	516998,92	2228336,03
290	-1940.247	-2702.978	290	516550,32	2228720,7
291	-1954.150	-2695.698	291	516536,37	2228727,89
292	-1553.774	-3100.466	292	516939,34	2228325,70
293	-1567.575	-3081.847	293	516925,42	2228344,23
294	-1569.686	-3078.993	294	516923,29	2228347,07
295	-1571.082	-3079.794	295	516921,90	2228346,26
296	-1542.138	-3116.661	296	516951,08	2228309,58
297	-1540.869	-3118.429	297	516952,36	2228307,82
298	-1568.488	-3139.922	298	516924,88	2228286,15
299	-1513.800	-2719.997	299	516976,87	2228706,42
300	-1495.323	-3053.680	300	516997,49	2228372,86
301	-1495.246	-3040.171	301	516997,48	2228386,37
302	-1503.372	-3000.618	302	516989,1	2228425,87
303	-1506.027	-2978.081	303	516986,3	2228448,39
304	-1505.434	-2941.734	304	516986,66	2228484,74
305	-1505.303	-2933.745	305	516986,74	2228492,73

**Проект межевания территории в целях размещения объекта регионального значения «Создание транспортно-пересадочного узла на базе железнодорожного вокзала Пермь-II со строительством автовокзала и обустройством прилегающей территории».**





1	2	3	4	5	6
306	-1477.100	-2933.336	306	517014,94	2228493,32
307	-1483.459	-2889.684	307	517008,3	2228536,93
308	-1494.273	-2815.444	308	516997,01	2228611,1
309	-1495.682	-2815.405	309	516995,6	2228611,13
310	-1498.902	-2756.223	310	516992	2228670,29
311	-1520.338	-2704.085	311	516970,23	2228722,29
312	-1521.332	-2701.668	312	516969,22	2228724,7
313	-1538.940	-2709.135	313	516951,66	2228717,12
314	-1537.848	-2711.872	314	516952,77	2228714,39
315	-1534.138	-2721.186	315	516956,54	2228705,1
316	-1518.303	-2760.989	316	516972,63	2228665,4
317	-1517.792	-2776.412	317	516973,24	2228649,98
318	-1519.316	-2805.013	318	516971,9	2228621,37
319	-1520.691	-2815.144	319	516970,59	2228611,23
320	-1514.247	-2700.934	320	516976,3	2228725,48
321	-1514.321	-2699.993	321	516976,22	2228726,42
322	-1515.267	-2688.417	322	516975,2	2228737,99
323	-1520.314	-2672.344	323	516970,05	2228754,03
324	-1504.055	-2663.169	324	516986,25	2228763,31
325	-1516.075	-2625.831	325	516973,99	2228800,57
326	-1518.069	-2626.488	326	516972	2228799,9
327	-1529.294	-2630.366	327	516960,8	2228795,95
328	-1539.819	-2599.888	328	516950,08	2228826,36
329	-1527.451	-2595.638	329	516962,42	2228830,69
330	-1519.081	-2620.542	330	516970,95	2228805,84
331	-1525.928	-2595.177	331	516963,94	2228831,16
332	-1566.517	-2502.935	332	516922,76	2228923,14
333	-1535.433	-2566.356	333	516954,25	2228859,92
334	-1546.914	-2569.532	334	516942,79	2228856,67
335	-1567.679	-2506.508	335	516921,62	2228919,56
336	-1570.446	-2498.110	336	516918,8	2228927,94
337	-1564.293	-2496.089	337	516924,94	2228930
338	-1562.849	-2495.609	338	516926,38	2228930,49
339	-1563.359	-2494.035	339	516925,86	2228932,06

**Проект межевания территории в целях размещения объекта регионального значения «Создание транспортно-пересадочного узла на базе железнодорожного вокзала Пермь-II со строительством автовокзала и обустройством прилегающей территории».**



1	2	3	4	5	6
340	-1563.660	-2494.133	340	516925,56	2228931,96
341	-1570.935	-2496.447	341	516918,3	2228929,6
342	-1589.013	-2440.040	342	516899,86	2228985,89
343	-1591.797	-2431.262	343	516897,02	2228994,65
344	-1608.396	-2438.955	344	516880,47	2228986,85
345	-1627.824	-2447.961	345	516861,1	2228977,72
346	-1629.935	-2443.417	346	516858,96	2228982,25
347	-1633.425	-2445.015	347	516855,48	2228980,63
348	-1631.344	-2449.528	348	516857,59	2228976,13
349	-1688.123	-2475.654	349	516800,98	2228949,64
350	-1687.156	-2477.700	350	516801,96	2228947,6
351	-1674.663	-2472.490	351	516814,42	2228952,89
352	-1586.949	-2439.423	352	516901,92	2228986,52
353	-1672.437	-2477.825	353	516816,68	2228947,57
354	-1673.039	-2478.131	354	516816,08	2228947,26
355	-1671.378	-2481.061	355	516817,76	2228944,34
356	-1661.964	-2497.652	356	516827,28	2228927,81
357	-1659.690	-2501.677	357	516829,58	2228923,8
358	-1652.808	-2513.811	358	516836,54	2228911,71
359	-1665.535	-2522.670	359	516823,87	2228902,77
360	-1671.708	-2523.120	360	516817,7	2228902,28
361	-1676.780	-2523.497	361	516812,63	2228901,87
362	-1684.606	-2511.857	362	516804,73	2228913,46
363	-1693.095	-2499.232	363	516796,16	2228926,03
364	-1699.315	-2489.982	364	516789,88	2228935,24
365	-1692.308	-2485.747	365	516796,86	2228939,52
366	-1674.730	-2475.140	366	516814,37	2228950,24
367	-1681.616	-2529.056	367	516807,83	2228896,28
368	-1590.477	-2428.240	368	516898,32	2228997,68
369	-1705.285	-2485.274	369	516783,88	2228939,91
370	-1699.650	-2482.920	370	516789,5	2228942,3
371	-1700.044	-2481.967	371	516789,1	2228943,25
372	-1700.329	-2481.276	372	516788,81	2228943,94
373	-1700.911	-2481.542	373	516788,23	2228943,67

**Проект межевания территории в целях размещения объекта регионального значения «Создание транспортно-пересадочного узла на базе железнодорожного вокзала Пермь-II со строительством автовокзала и обустройством прилегающей территории».**





1	2	3	4	5	6
374	-1714.201	-2487.657	374	516774,98	2228937,47
375	-1715.374	-2485.119	375	516773,79	2228940
376	-1716.725	-2482.180	376	516772,42	2228942,93
377	-1720.547	-2483.946	377	516768,61	2228941,14
378	-1719.205	-2486.864	378	516769,97	2228938,23
379	-1718.061	-2489.352	379	516771,13	2228935,75
380	-1811.874	-2533.100	380	516677,6	2228891,4
381	-1813.472	-2529.630	381	516675,98	2228894,86
382	-1814.014	-2528.456	382	516675,43	2228896,03
383	-1830.313	-2535.971	383	516659,18	2228888,41
384	-1829.799	-2537.035	384	516659,7	2228887,35
385	-1828.141	-2540.455	385	516661,38	2228883,94
386	-1865.117	-2558.358	386	516624,52	2228865,8
387	-1864.712	-2559.211	387	516624,93	2228864,95
388	-1868.093	-2560.869	388	516621,56	2228863,27
389	-1868.424	-2561.027	389	516621,23	2228863,11
390	-1870.200	-2557.326	390	516619,43	2228866,8
391	-1869.839	-2557.158	391	516619,79	2228866,97
392	-1866.499	-2555.549	392	516623,12	2228868,6
393	-1866.133	-2556.272	393	516623,49	2228867,88
394	-1830.994	-2539.257	394	516658,52	2228885,12
395	-1831.665	-2537.883	395	516657,84	2228886,49
396	-1833.185	-2534.753	396	516656,3	2228889,61
397	-1812.745	-2525.494	397	516676,68	2228899
398	-1811.325	-2528.653	398	516678,12	2228895,85
399	-1810.694	-2530.047	399	516678,76	2228894,46
400	-1720.934	-2488.123	400	516768,25	2228936,96
401	-1721.111	-2487.722	401	516768,07	2228937,36
402	-1723.448	-2482.607	402	516765,7	2228942,46
403	-1715.655	-2479.057	403	516773,47	2228946,06
404	-1713.318	-2484.192	404	516775,84	2228940,94
405	-1713.160	-2484.533	405	516776	2228940,6
406	-1904.166	-2766.810	406	516586,81	2228657,10
407	-1701.245	-2479.090	407	516787,88	2228946,12

**Проект межевания территории в целях размещения объекта регионального значения «Создание транспортно-пересадочного узла на базе железнодорожного вокзала Пермь-II со строительством автовокзала и обустройством прилегающей территории».**





1	2	3	4	5	6
408	-1701.610	-2478.207	408	516787,51	2228947
409	-1700.723	-2477.223	409	516788,39	2228947,99
410	-1700.213	-2477.146	410	516788,9	2228948,07
411	-1699.988	-2474.788	411	516789,11	2228950,43
412	-1700.130	-2473.647	412	516788,96	2228951,57
413	-1700.209	-2473.496	413	516788,88	2228951,72
414	-1701.711	-2470.686	414	516787,36	2228954,52
415	-1707.178	-2473.191	415	516781,91	2228951,98
416	-1729.995	-2483.655	416	516759,16	2228941,37
417	-1818.400	-2524.688	417	516671,02	2228899,77
418	-1545.286	-2566.793	418	516944,40	2228859,42
419	-1885.717	-2581.626	419	516604,07	2228842,40
420	-1872.878	-2550.718	420	516616,71	2228873,39
421	-1895.548	-2561.553	421	516594,11	2228862,41
422	-1895.568	-2561.563	422	516594,09	2228862,4
423	-1896.580	-2561.966	423	516593,08	2228861,99
424	-1898.476	-2558.084	424	516591,16	2228865,86
425	-1937.906	-2576.811	425	516551,85	2228846,88
426	-1875.770	-2753.493	426	516615,12	2228670,6
427	-1609.193	-2436.890	427	516879,66	2228988,91
428	-1626.846	-2445.047	428	516862,06	2228980,64
429	-1628.917	-2440.554	429	516859,96	2228985,12
430	-2048.256	-2674.644	430	516442,13	2228748,34
431	-2064.052	-2711.383	431	516426,57	2228711,5
432	-2097.753	-2653.715	432	516392,5	2228768,95
433	-1884.620	-2583.773	433	516605,18	2228840,26
434	-1884.373	-2584.255	434	516605,43	2228839,78
435	-1885.046	-2584.641	435	516604,76	2228839,39
436	-1530.075	-2466.969	436	516958,97	2228959,34
437	-1925.553	-2602.711	437	516564,37	2228821,06
438	-1907.516	-2768.379	438	516583,47	2228655,51
439	-1856.282	-2643.316	439	516633,9	2228780,9
440	-1543.197	-2471.975	440	516945,88	2228954,25
441	-1834.715	-2687.335	441	516655,75	2228737,02

**Проект межевания территории в целях размещения объекта регионального значения «Создание транспортно-пересадочного узла на базе железнодорожного вокзала Пермь-II со строительством автовокзала и обустройством прилегающей территории».**



1	2	3	4	5	6
442	-1870.557	-2704.725	442	516620,02	2228719,4
443	-1913.996	-2771.437	443	516577,01	2228652,41
444	-1855.741	-2750.621	444	516635,13	2228673,6
445	-1850.486	-2748.275	445	516640,37	2228675,98
446	-1810.170	-2730.264	446	516680,57	2228694,25
447	-1813.004	-2724.575	447	516677,7	2228699,92
448	-2075.331	-2697.040	448	516415,2	2228725,77
449	-1922.878	-2774.890	449	516568,15	2228648,9
450	-1926.410	-2770.438	450	516564,59	2228653,33
451	-1940.149	-2782.760	451	516550,93	2228640,92
452	-1940.588	-2790.387	452	516550,54	2228633,29
453	-1844.017	-2908.759	453	516647,87	2228515,54
454	-1844.485	-2909.946	454	516647,41	2228514,35
455	-1835.471	-2921.864	455	516656,5	2228502,49
456	-1838.538	-2924.464	456	516653,45	2228499,87
457	-1823.297	-2943.092	457	516668,81	2228481,34
458	-1824.694	-2944.073	458	516667,42	2228480,35
459	-1809.275	-2962.983	459	516682,96	2228461,54
460	-1717.791	-2892.479	460	516773,99	2228532,63
461	-1751.289	-2843.913	461	516740,18	2228580,98
462	-1749.444	-2844.625	462	516742,03	2228580,28
463	-2009.731	-2669.241	463	516480,62	2228753,99
464	-1819.917	-2971.084	464	516672,37	2228453,36
465	-1996.099	-2734.340	465	516494,67	2228688,98
466	-2029.286	-2755.577	466	516461,62	2228667,53
467	-1985.512	-2750.348	467	516505,36	2228673,04
468	-1970.161	-2750.356	468	516520,71	2228673,13
469	-1956.502	-2767.604	469	516534,48	2228655,97
470	-1725.516	-2902.700	470	516766,33	2228522,36
471	-1733.570	-2892.388	471	516758,21	2228532,62
472	-1634.158	-2448.490	472	516854,77	2228977,15
473	-1636.258	-2443.886	473	516852,64	2228981,74
474	-1742.636	-2899.420	474	516749,19	2228525,53
475	-1743.017	-2899.717	475	516748,81	2228525,23

**Проект межевания территории в целях размещения объекта регионального значения «Создание транспортно-пересадочного узла на базе железнодорожного вокзала Пермь-II со строительством автовокзала и обустройством прилегающей территории».**





1	2	3	4	5	6
476	-1689.110	-2473.557	476	516799,98	2228951,73
477	-1689.445	-2472.855	477	516799,64	2228952,43
478	-1691.913	-2472.459	588	516797,17	2228952,81
479	-1737.116	-2907.295	479	516754,76	2228517,69
480	-1736.875	-2907.117	480	516755	2228517,87
481	-1735.629	-2906.205	481	516756,24	2228518,79
482	-1692.948	-2471.773	482	516796,13	2228953,49
483	-1733.407	-2909.059	483	516758,48	2228515,95
484	-1693.594	-2471.059	484	516795,48	2228954,2
485	-1695.142	-2467.679	485	516793,91	2228957,57
486	-1805.801	-2988.895	486	516686,6	2228435,65
487	-1584.164	-2416.831	487	516904,56	2229009,13
488	-1611.996	-2429.582	488	516876,81	2228996,2
489	-1563.648	-2479.783	489	516925,48	2228946,31
490	-1558.345	-2477.757	490	516930,77	2228948,37
491	-1831.599	-3008.690	491	516660,93	2228415,69
492	-1561.324	-2486.918	492	516927,85	2228939,19
493	-1943.287	-2864.931	493	516548,32	2228558,73
494	-1536.149	-2564.171	494	516953,52	2228862,1
495	-2050.433	-2728.690	495	516440,3	2228694,28
496	-1485.671	-3310.376	496	517008,79	2228116,23
497	-1487.246	-3279.875	497	517007,02	2228146,72
498	-1482.481	-3372.547	498	517012,38	2228054,08
499	-1476.754	-3419.755	499	517018,41	2228006,91
500	-1463.522	-3531.591	500	517032,36	2227895,16
501	-1490.917	-3208.501	501	517002,89	2228218,07
502	-1494.828	-3132.295	502	516998,49	2228294,25
503	-1495.439	-3116.921	503	516997,78	2228309,62
504	-1461.375	-3082.179	504	517031,62	2228344,58
505	-1458.293	-2941.737	505	517033,80	2228485,04
506	-1460.922	-2890.099	506	517030,84	2228536,66
507	-1461.907	-2870.702	507	517029,73	2228556,05
508	-1462.617	-2856.718	508	517028,93	2228570,03
509	-1462.857	-2851.986	509	517028,66	2228574,76

**Проект межевания территории в целях размещения объекта регионального значения «Создание транспортно-пересадочного узла на базе железнодорожного вокзала Пермь-II со строительством автовокзала и обустройством прилегающей территории».**





1	2	3	4	5	6
510	-1461.765	-2845.423	510	517029,71	2228581,33
511	-1469.247	-2677.583	511	517021,15	2228749,12
512	-1489.597	-2607.451	512	517000,35	2228819,12
513	-1519.643	-2508.786	513	516969,67	2228917,59
514	-1495.206	-3091.522	514	516997,85	2228335,02
515	-1495.201	-3090.792	515	516997,85	2228335,75
516	-1546.946	-2982.368	516	516945,41	2228443,84
517	-1548.362	-2977.159	517	516943,96	2228449,04
518	-1546.027	-2985.754	518	516946,35	2228440,46
519	-1542.727	-2987.355	519	516949,66	2228438,88
520	-1549.615	-2983.811	520	516942,75	2228442,38
521	-1703.672	-2480.194	521	516785,46	2228945,00
522	-1543.370	-2995.511	522	516949,07	2228430,72
523	-1609.444	-2955.546	523	516882,74	2228470,26
524	-1697.882	-2972.158	524	516794,41	2228453,08
525	-1675.171	-3000.105	525	516817,30	2228425,28
526	-1867.535	-2755.886	526	516623,37	2228668,26
527	-1725.415	-2946.101	527	516766,71	2228478,96
528	-1721.595	-2942.996	528	516770,51	2228482,09
529	-1802.081	-2993.569	529	516690,35	2228431,00
530	-1969.036	-2589.111	530	516520,80	2228834,38
531	-1473.712	-2443.240	531	517015,18	2228983,43
532	-1459.529	-2832.067	532	517031,86	2228594,70
533	-1456.865	-2797.234	533	517034,30	2228629,55
534	-1456.093	-2779.818	534	517034,96	2228646,97
535	-1459.919	-2729.243	535	517030,81	2228697,52
536	-1467.212	-2684.586	536	517023,23	2228742,13

## Примечание к приложению 1

Номер земельного участка	Номера точек по порядку, участвующих в образовании земельного участка
1	2
1	южная граница участка, попадающая в границу территории проекта межевания, изменяется до точек 500, 54-62, 1, 170, 169, 184, 31-24, 87-85, 510, 532-536, 511, 103-101, 104-111, 74, 73
2	1, 496, 498-500, 54-62, 1
3	1-3, 497, 496, 1
4	8, 9; 502, 501, 8
5	1-3, 497, 501, 8, 9, 502, 503, 207, 205, 189, 190, 504, 185, 27-29, 182-170, 1
6	24-26, 188, 505, 24
7	24, 505, 506, 85-87, 24
8	85, 506-510, 85
9	101-103, 511-513, 101
10	31, 184, 169, 170, 31
11	29-31, 170-182, 29
12	505, 507, 514, 289, 505
13	289, 11, 514, 515, 204, 289
14	12, 289, 205, 177-190, 12
15	12-17, 517, 516, 199-204, 289, 12
16	198, 516, 517, 198
17	199-201, 206, 212-215, 222-224, 519, 518, 516, 199
18	198, 516, 518, 520, 198
19	14-23, 304-300, 193, 14
20	20-23, 304-307, 82, 20
21	81-82, 307-309, 319-315, 81
22	81, 80, 321, 320, 311-315, 81
23	79, 80, 321-329, 331, 333-335, 79
24	337-340, 337
25	19-20, 82-79, 335-337, 340-357, 70-67, 50-48, 19
26	50, 66-67, 50

**Проект межевания территории в целях размещения объекта регионального значения «Создание транспортно-пересадочного узла на базе железнодорожного вокзала Пермь-II со строительством автовокзала и обустройством прилегающей территории».**

1	2
27	66-68, 132-129, 126-113, 66
28	68, 69, 133-137, 388-391, 420, 421, 143-148, 441, 150, 151, 447, 446, 152, 129-132, 68
29	69, 70, 357-360, 367, 369-371, 373-375, 378, 379, 273, 275, 380, 381, 384-388, 137-133, 69
30	371-373, 371
31	138, 391-395, 138
32	400-401, 398, 399, 284, 286, 400
33	71, 404, 405, 521, 71
34	71, 415-417, 420, 138, 395-398, 401-404, 71
35	381-384, 381
36	375-378, 375
37	71, 521, 407-415, 71
38	266, 267, 492, 489, 487, 488, 485, 484, 482, 478, 589, 477, 476, 472, 473, 429-427, 368, 352, 266
39	270, 271, 332, 270
40	267-270, 332, 418, 494, 492, 267
41	299, 315-319, 309, 310, 299
42	282, 313-315, 299, 311, 312, 282
43	201-203, 208-210, 212, 206, 201
44	209-211, 209
45	210, 212-216, 210
46	210, 211, 221-219, 216, 210
47	222-224, 522, 216, 215, 222
48	216, 522, 219-220, 225-228, 230, 262, 263, 220, 219, 216
49	38-39, 247, 297, 296, 292, 252, 38
50	38-39, 247, 298, 288, 252, 38
51	280-281, 252, 292-295, 280
52	33, 37, 252, 288, 287, 285, 283, 33
53	33, 37, 281, 283, 33
54	279-281, 279
55	277-279, 281, 283, 274, 276, 265, 264, 277
56	272, 274, 283, 285, 272

**Проект межевания территории в целях размещения объекта регионального значения «Создание транспортно-пересадочного узла на базе железнодорожного вокзала Пермь-II со строительством автовокзала и обустройством прилегающей территории».**



1	2
57	255, 256, 265, 276, 274, 255
58	254, 255, 274, 272, 254
59	256, 260, 261, 264, 265, 256
60	230, 260, 261, 263, 262, 230
61	228, 231, 229, 260, 230, 228
62	229, 239, 238, 246, 248, 255, 256, 260, 229
63	248, 251, 254, 255, 248
64	36, 229, 231, 36
65	36, 232, 233, 217, 218, 237-239, 229, 36
66	217, 218, 236-234, 217
67	518, 519, 224, 522, 518
68	17-19, 517, 17
69	232, 233, 35, 217, 523, 36, 232
70	34, 248, 246, 238, 237, 218, 34
71	19, 48-51, 35, 233, 234, 36, 231, 228-225, 522, 518, 520, 198, 517, 19
72	218, 236, 235, 234, 217, 35, 51, 50, 66, 65, 524, 525, 34, 218; 240-245, 240
73	248, 34, 525, 251, 248
74	65, 480, 479, 475, 474, 128-126, 446-444, 526, 426, 162-168, 527, 528, 524, 65
75	66, 113-115, 460-462, 116-128, 474, 480, 65, 66
76	северо-восточная граница участка, попадающая в границу территории проекта межевания, изменяется до точек 527, 168-162, 406
77	354-357, 365, 366, 354
78	357-365, 357
79	74-77, 95-100, 109-111, 74
80	78, 94, 440, 490, 78
81	77, 95-100, 436, 440, 94, 78, 77
82	72-78, 490, 489, 487, 488, 485, 414, 415, 72
83	72, 415-417, 420, 139, 72
84	139, 140, 425, 424, 142, 421, 420, 139
85	140, 425, 156, 137, 259, 250, 159, 530, 140

**Проект межевания территории в целях размещения объекта регионального значения «Создание транспортно-пересадочного узла на базе железнодорожного вокзала Пермь-II со строительством автовокзала и обустройством прилегающей территории».**

1	2
86	западная граница участка, попадающая в границу территории проекта межевания, изменяется до точек 530, 140, 139, 72, 73
87	157-159, 530, 157
88	северо-западная граница участка, попадающая в границу территории проекта межевания, изменяется до точек 530, 157, 158
89	90, 325, 326, 327-329, 331, 93, 90
90	474, 475, 479, 480, 474
91	470, 471, 474, 480, 481, 483, 470
92	151, 447-444, 154, 153, 151
93	149-151, 153, 154, 442, 441, 149
94	160-162, 426, 259, 250, 160
95	северо-восточная граница участка, попадающая в границу территории проекта межевания, изменяется до точек 406, 162-158
96 (1)	14-23, 304-300, 193, 14
96 (2)	24-31, 170, 1-3, 497, 501, 8, 9, 502, 503, 207, 514, 11, 289, 12, 190, 504, 185, 188, 505, 24
97	515, 514, 11, 289, 12, 192, 13, 193, 14-19, 517, 516, 518, 522, 216, 210-208, 203, 204, 515
98	307-310, 299, 315, 81, 82, 307
99	93, 440, 94, 78, 78, 490, 492, 494, 418, 332, 335-333, 329, 93
100	1, 45-43, 52, 53, 500, 54-62, 1
101	8, 9, 501, 502, 8
102	19, 48-51, 35, 36, 229, 260, 261, 263, 219-221, 211, 209, 210, 216, 522, 518, 516, 517, 19
103	19, 48-50, 67-70, 357, 365, 366, 354, 353, 351-340, 337-335, 79, 80-82, 20, 19
104 (1)	20-23, 304-307, 82, 20
104 (2)	24, 505, 506, 85-87, 24
105	299, 311, 320, 321, 80, 81, 315, 299
106	33, 37, 252, 38, 39, 247, 298, 288, 287, 285, 272, 254, 253, 251, 525, 34, 248, 255, 274, 283, 33
107	35, 36, 229, 260, 261, 264, 277-279, 281, 37, 33, 283, 274, 255, 248, 34, 218, 217, 35
108	35, 233, 217, 218, 34, 525, 524, 65-67, 50, 51, 35
109	113-128, 474, 480, 65, 66, 113
110	65, 480, 474, 128-126, 152, 151, 153, 154, 444, 526, 426, 259, 437, 141, 140, 530, 157-162, 426, 163-168, 527, 528, 524, 65

**Проект межевания территории в целях размещения объекта регионального значения «Создание транспортно-пересадочного узла на базе железнодорожного вокзала Пермь-II со строительством автовокзала и обустройством прилегающей территории».**

1	2
111	68, 69, 133-137, 388-391, 138, 420, 139-141, 424, 142, 421, 143-152, 129-132
112	69, 70, 357, 365-360, 367, 369-371, 373-375, 378, 379, 273, 275, 380, 381, 384-388, 137-133, 69
113	71, 72, 139, 138, 395-399, 401-404, 71
114	101, 104-111, 531, 74-77, 95-100, 436, 101
115	1-3, 497, 4-7, 501, 8, 9, 502, 10, 514, 11, 289, 12, 192, 13, 193, 14-23, 304, 505, 24-31, 170, 1
116	10, 514, 11, 289, 12, 13, 193, 14-19, 517, 516, 518, 522, 216, 210, 209, 32, 10
117	81, 82, 307, 83, 84, 299, 315, 81
118	80, 321, 88-90, 325-329, 331, 93, 440, 94, 78, 490, 492, 267, 340, 337, 270, 332, 335, 79, 80
119	1-3, 497, 4-7, 501, 8, 9, 502, 10, 47-45, 496, 1
120	19, 48-51, 35, 36, 229, 260, 261, 279, 281, 37, 252, 38, 39, 247, 40-47, 10, 32, 209, 210, 216, 522, 518, 516, 19
121	19, 48-50, 67-70, 357, 365, 371, 373, 521, 408, 415, 72-78, 490, 492, 267, 340, 337, 270, 332, 335, 79, 80-82, 20, 19
122	20-23, 304, 505, 24, 87-85, 506, 83, 307, 82, 20
123	77, 78, 94, 440, 93, 90-88, 321, 80, 81, 315, 299, 84, 83, 506, 85, 510, 103-101, 436, 100-95, 77
124	33, 283, 274, 255, 248, 34, 525, 63, 40, 247, 39, 38, 252, 37, 33
125	33, 283, 274, 255, 248, 34, 218, 217, 35, 36, 229, 260, 261, 279, 281, 37, 33
126	35, 217, 218, 34, 525, 63, 64, 524, 65-67, 50, 51, 35
127	64, 524, 65, 4801, 474, 128-126, 152, 446, 447, 151, 153-155, 437, 156, 141, 140, 157-168, 257, 64
128	68, 69, 133-137, 388, 391, 138-142, 421, 143-151, 446, 152, 129-132, 68
129	69, 70, 357, 365, 371, 373, 521, 71, 404, 376, 378, 401, 398, 381, 384, 395, 138, 391, 388, 137-133, 69
130	71, 72, 139, 420, 138, 395, 384, 381, 398, 401, 378, 375, 404, 71
131	146-150, 441, 442, 154, 155, 439, 146
132	141, 142, 422, 143, 437, 140
133	южная граница участка, попадающая в границу территории проекта межевания, изменяется до точек 500, 54-62, 1, 170, 31-24, 87-85, 510, 532-536, 511, 103-101, 104-111, 74, 73
134	южная граница участка, попадающая в границу территории проекта межевания, изменяется до точек 500, 54-62, 1, 170, 31-24, 87-85, 510, 511, 103-101, 104-111, 74, 73
135	88-90, 325-329, 331, 333-335, 79, 80, 321, 88, 494, 492, 267, 340, 337, 270, 332, 418, 494

**Проект межевания территории в целях размещения объекта регионального значения «Создание транспортно-пересадочного узла на базе железнодорожного вокзала Пермь-II со строительством автовокзала и обустройством прилегающей территории».**





## Приложение 2

### Ведомость координат характерных точек красных линий

Система координат города Перми			Система координат МСК-59		
№ точки	Координата X	Координата Y	№ точки	Координата X	Координата Y
1	2	3	4	5	6
1	-1 466,09	-3 483,13	1	517029.480	2227943.604
2	-1 467,31	-3 462,21	2	517028.126	2227964.516
3	-1 468,17	-3 442,30	3	517027.138	2227984.420
4	-1 469,75	-3 422,16	4	517025.429	2228004.550
5	-1 471,51	-3 402,18	5	517023.540	2228024.518
6	-1 473,97	-3 382,29	6	517020.953	2228044.392
7	-1 476,15	-3 362,19	7	517018.644	2228064.478
8	-1 478,40	-3 343,19	8	517016.272	2228083.463
9	-1 480,82	-3 324,29	9	517013.730	2228102.347
10	-1 483,42	-3 305,42	10	517011.009	2228121.200
11	-1 486,20	-3 286,57	11	517008.108	2228140.032
12	-1 489,15	-3 267,75	12	517005.037	2228158.833
13	-1 492,28	-3 248,95	13	517001.786	2228177.613
14	-1 495,59	-3 230,19	14	516998.356	2228196.351
15	-1 496,46	-3 212,71	15	516997.374	2228213.825
16	-1 486,07	-3 204,84	16	517007.713	2228221.762
17	-1 485,95	-3 143,82	17	517007.441	2228282.782
18	-1 512,33	-3 109,62	18	516980.842	2228316.812
19	-1 555,72	-2 950,11	19	516936.428	2228476.041
20	-1 542,60	-2 933,12	20	516949.439	2228493.115
21	-1 516,89	-2 933,37	21	516975.150	2228493.030
22	-1 516,86	-2 941,74	22	516975.234	2228484.660
23	-1 421,61	-2 941,74	23	517070.482	2228485.272
24	-1 421,61	-2 889,92	24	517070.150	2228537.092
25	-1 459,76	-2 890,13	25	517032.001	2228536.637
26	-1 469,55	-2 670,78	26	517020.803	2228755.920
27	-1 469,74	-2 669,61	27	517020.605	2228757.089

Проект межевания территории в целях размещения объекта регионального значения «Создание транспортно-пересадочного узла на базе железнодорожного вокзала Пермь-II со строительством автовокзала и обустройством прилегающей территории».

1	2	3	4	5	6
28	-1 530,42	-2 465,82	28	516958.617	2228960.487
29	-1 530,74	-2 457,99	29	516958.247	2228968.314
30	-1 530,36	-2 450,17	30	516958.577	2228976.137
31	-1 529,27	-2 442,41	31	516959.617	2228983.904
32	-1 527,48	-2 434,79	32	516961.358	2228991.535
33	-1 525,00	-2 427,36	33	516963.790	2228998.981
34	-1 521,37	-2 420,40	34	516967.375	2229005.964
35	-1 512,24	-2 412,19	35	516976.452	2229014.233
36	-1 502,54	-2 404,66	36	516986.104	2229021.825
37	-1 492,22	-2 397,81	37	516996.380	2229028.741
38	-1 546,03	-2 462,45	38	516942.986	2228963.756
39	-1 554,16	-2 464,87	39	516934.871	2228961.284
40	-1 570,06	-2 513,86	40	516919.286	2228912.193
41	-1 564,94	-2 702,96	41	516925.621	2228723.128
42	-1 482,41	-2 698,13	42	517008.119	2228728.488
43	-1 483,59	-2 671,90	43	517006.770	2228754.710
4	-1 481,51	-2 718,11	4	517009.147	2228708.514
45	-1 473,79	-2 889,78	45	517017.969	2228536.896
46	-1 559,90	-2 888,95	46	516931.855	2228537.173
47	-1 564,40	-2 722,96	47	516926.289	2228703.132
48	-1 606,66	-2 959,07	48	516885.546	2228466.754
49	-1 567,48	-3 103,05	49	516925.650	2228323.028
50	-1 580,38	-3 112,82	50	516912.813	2228313.175
51	-1 669,94	-2 996,08	51	516822.505	2228429.338
52	-1 612,07	-2 951,96	52	516880.091	2228473.829
53	-1 618,95	-2 911,94	53	516872.954	2228513.804
54	-1 691,70	-2 967,40	54	516800.561	2228457.878
55	-1 845,97	-2 761,53	55	516644.971	2228662.754
56	-1 824,35	-2 749,65	56	516666.514	2228674.773
57	-1 772,93	-2 725,54	57	516717.779	2228699.213
58	-1 756,08	-2 718,90	58	516734.586	2228705.961
59	-1 738,56	-2 714,45	59	516752.077	2228710.523
60	-1 720,58	-2 712,25	60	516770.043	2228712.839
61	-1 630,96	-2 707,00	61	516859.628	2228718.664

**Проект межевания территории в целях размещения объекта регионального значения «Создание транспортно-пересадочного узла на базе железнодорожного вокзала Пермь-II со строительством автовокзала и обустройством прилегающей территории».**

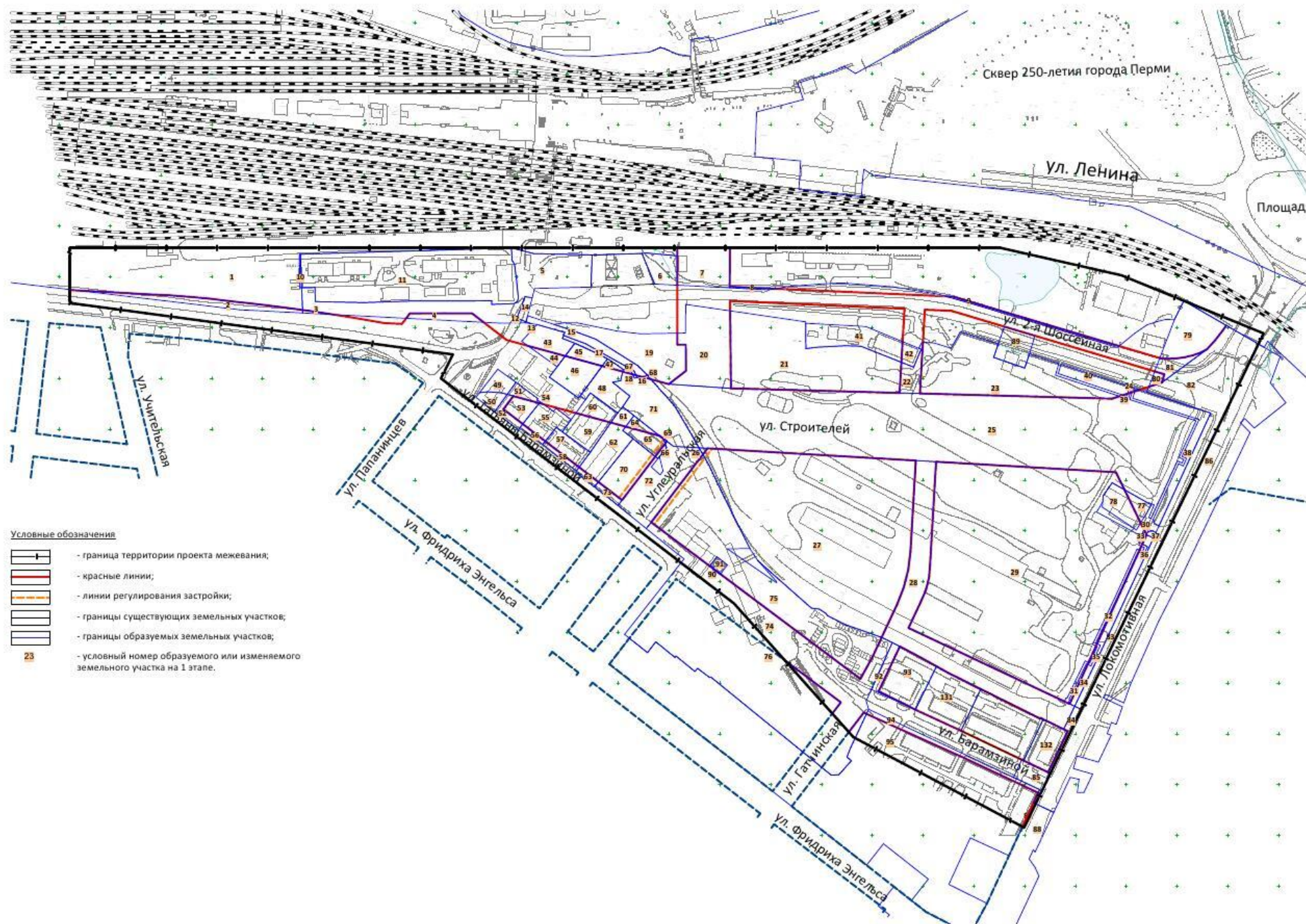
1	2	3	4	5	6
62	-1 632,13	-2 687,04	62	516858.329	2228738.616
63	-1 642,50	-2 510,07	63	516846.823	2228915.517
64	-1 704,08	-2 480,00	64	516785.051	2228945.191
65	-1 870,60	-2 555,55	65	516619.018	2228868.573
66	-1 795,81	-2 714,18	66	516694.826	2228710.426
67	-1 770,45	-2 702,28	67	516720.109	2228722.488
68	-1 758,83	-2 697,17	68	516731.696	2228727.673
69	-1 746,51	-2 694,04	69	516743.996	2228730.882
70	-1 733,85	-2 692,99	70	516756.649	2228732.013
71	-1 813,99	-2 722,71	71	516676.701	2228701.779
72	-1 833,69	-2 732,02	72	516657.061	2228692.343
73	-1 858,14	-2 743,58	73	516632.686	2228680.626
74	-1 876,25	-2 707,50	74	516614.344	2228716.589
75	-1 896,95	-2 662,68	75	516593.357	2228761.275
76	-1 926,39	-2 600,96	76	516563.521	2228822.805
77	-1 937,91	-2 576,82	77	516551.846	2228846.871
78	-1 897,48	-2 557,62	78	516592.152	2228866.330
79	-1 884,43	-2 584,16	79	516605.372	2228839.875
80	-1 885,10	-2 584,54	80	516604.705	2228839.490
81	-1 856,00	-2 643,09	81	516634.180	2228781.128
82	-1 845,86	-2 663,43	82	516644.451	2228760.853
83	-1 840,53	-2 674,21	83	516649.850	2228750.108
84	-1 833,58	-2 686,66	74	516656.880	2228737.703
85	-1 825,17	-2 701,72	85	516665.387	2228722.697
86	-1 991,43	-2 602,15	86	516498.489	2228821.198
87	-1 968,02	-2 591,30	87	516521.829	2228832.198
88	-1 958,03	-2 586,67	88	516531.790	2228836.892
89	-1 923,94	-2 659,14	89	516566.344	2228764.642
90	-1 879,21	-2 758,27	90	516611.710	2228665.801
91	-1 898,31	-2 772,92	91	516592.705	2228651.028
92	-1 880,07	-2 789,18	92	516611.049	2228634.886
93	-1 869,07	-2 780,74	93	516621.995	2228643.396
94	-1 827,78	-2 835,84	94	516663.638	2228588.562
95	-1 463,09	-3 539,71	95	517032.844	2227887.044

**Проект межевания территории в целях размещения объекта регионального значения «Создание транспортно-пересадочного узла на базе железнодорожного вокзала Пермь-II со строительством автовокзала и обустройством прилегающей территории».**

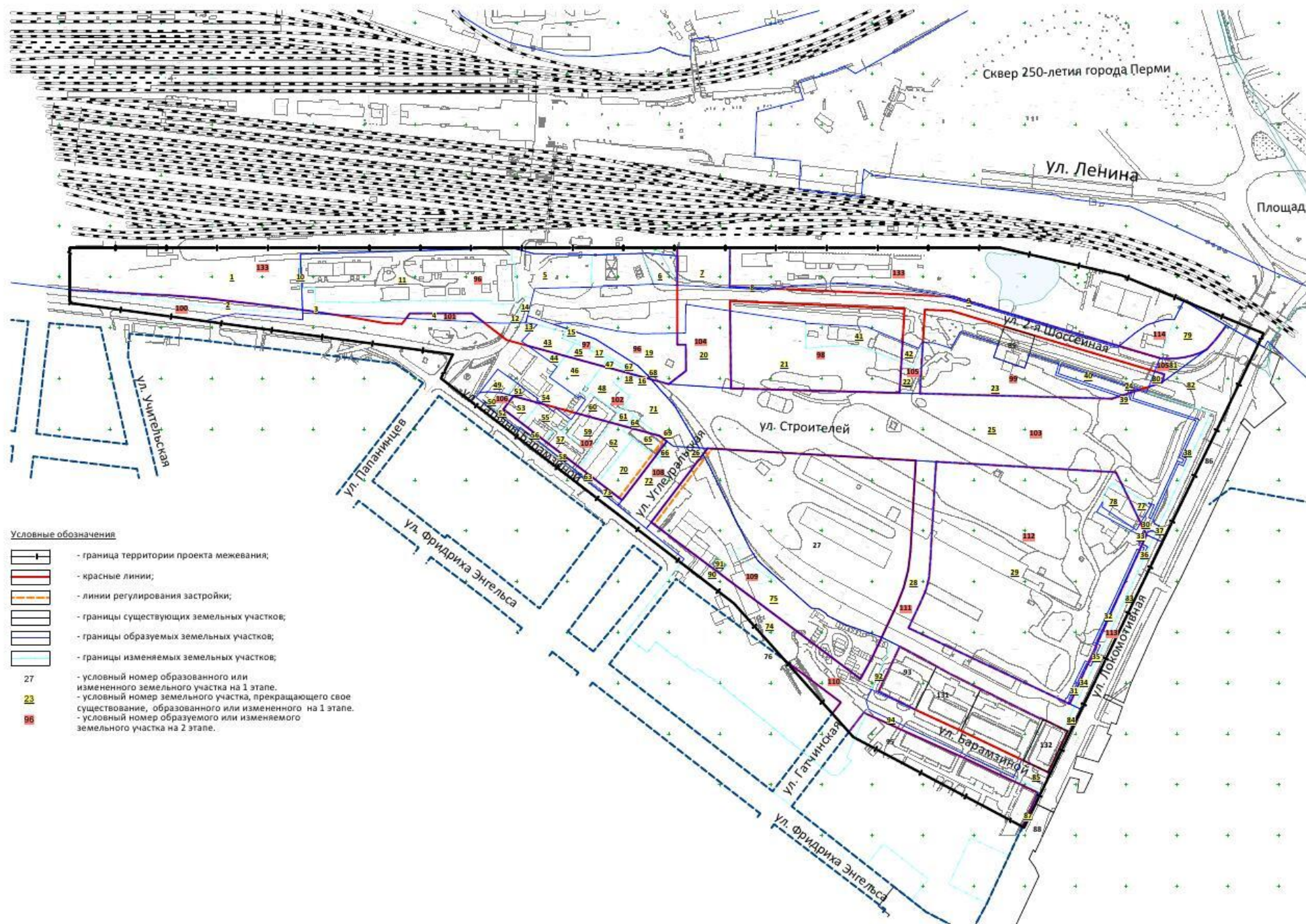
Основная часть







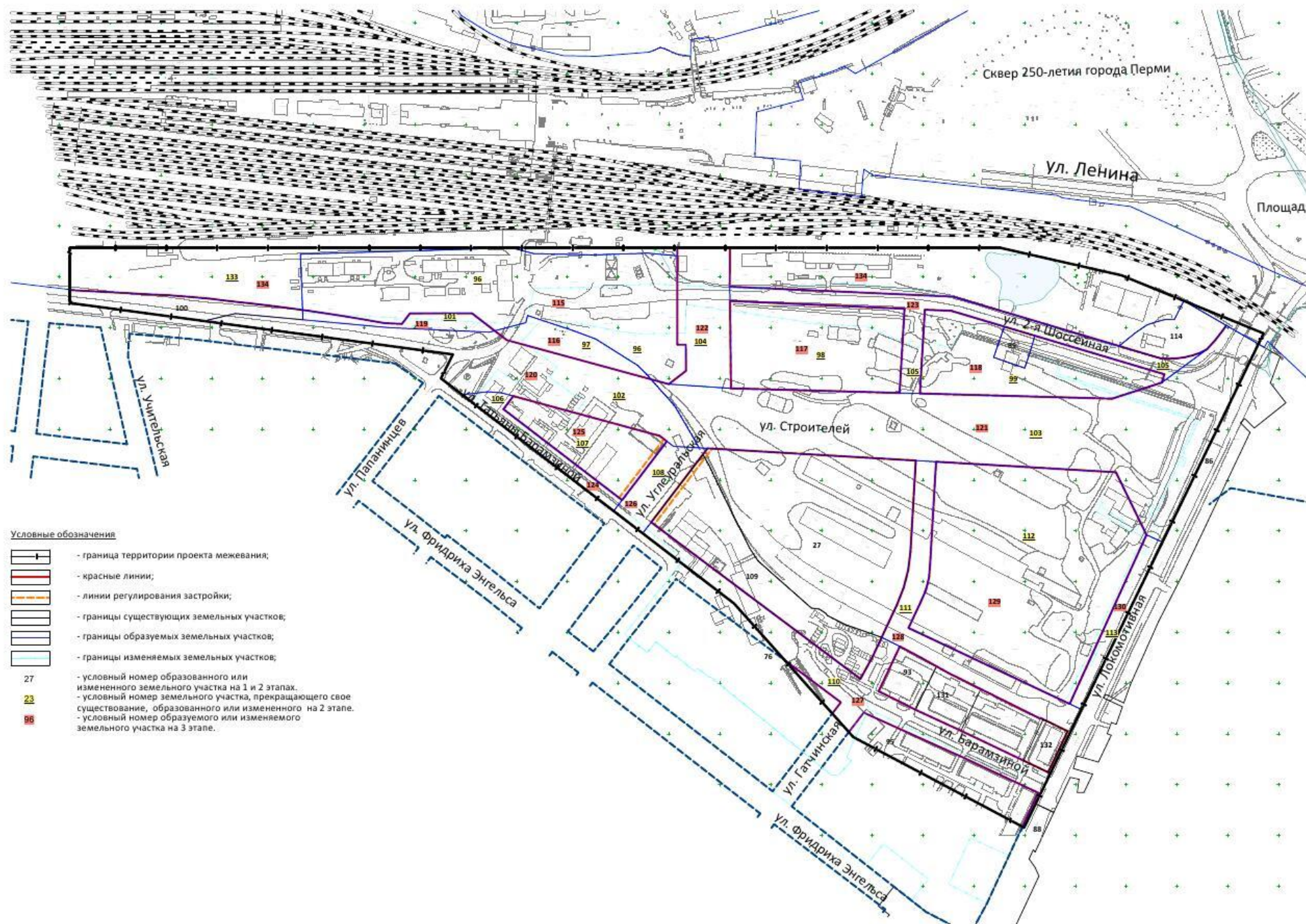




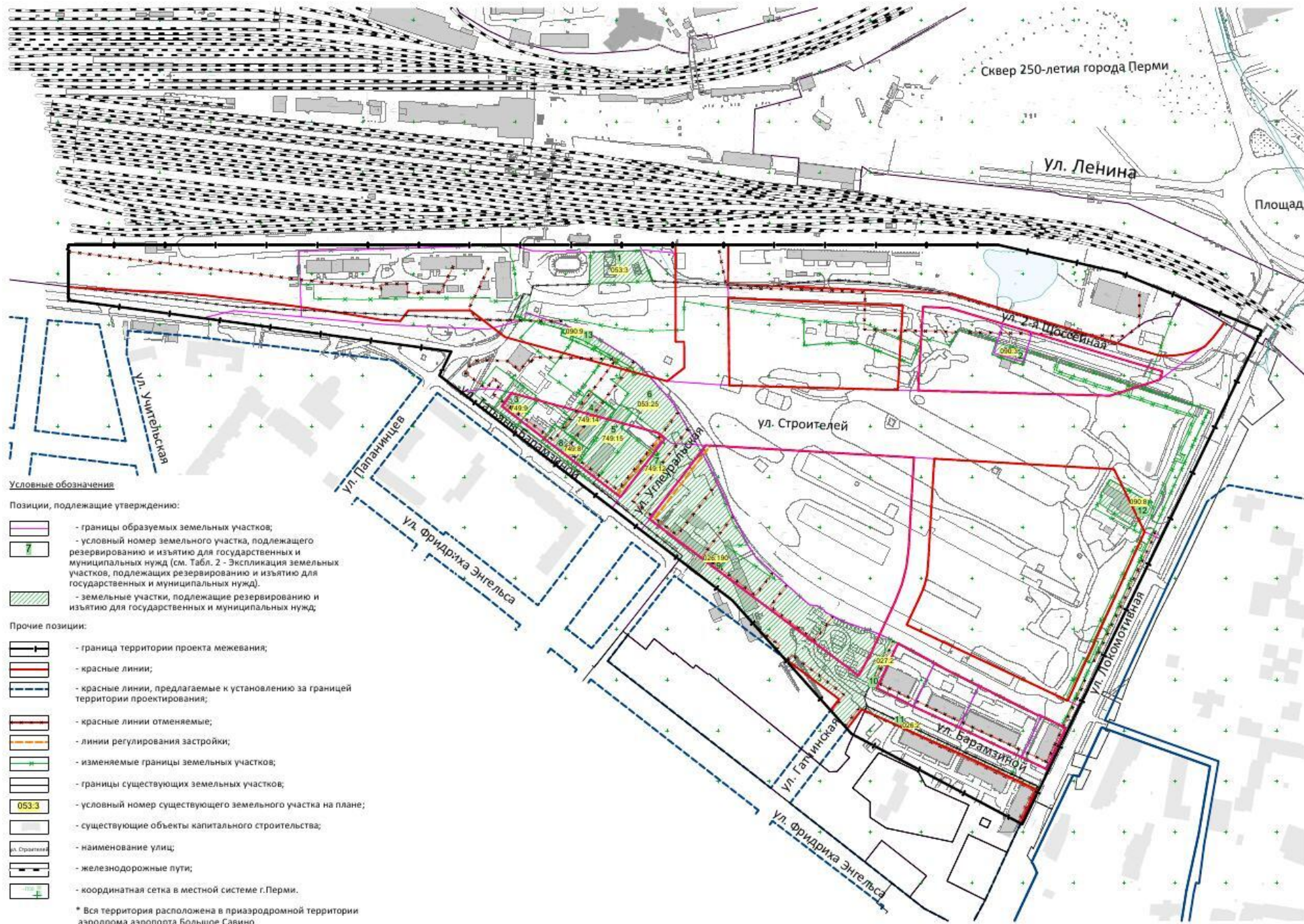
## Условные обозначения

-  - граница территории проекта межевания;
-  - красные линии;
-  - линии регулирования застройки;
-  - границы существующих земельных участков;
-  - границы образуемых земельных участков;
-  - границы изменяемых земельных участков;
-  - условный номер образованного или измененного земельного участка на 1 этапе.
-  - условный номер земельного участка, прекращающего свое существование, образованного или измененного на 1 этапе.
-  - условный номер образуемого или изменяемого земельного участка на 2 этапе.









**Условные обозначения**

**Позиции, подлежащие утверждению:**

- границы образуемых земельных участков;
- условный номер земельного участка, подлежащего резервированию и изъятию для государственных и муниципальных нужд (см. Табл. 2 - Экспликация земельных участков, подлежащих резервированию и изъятию для государственных и муниципальных нужд);
- земельные участки, подлежащие резервированию и изъятию для государственных и муниципальных нужд;

**Прочие позиции:**

- граница территории проекта межевания;
- красные линии;
- красные линии, предлагаемые к установлению за границей территории проектирования;
- красные линии отменяемые;
- линии регулирования застройки;
- изменяемые границы земельных участков;
- границы существующих земельных участков;
- условный номер существующего земельного участка на плане;
- существующие объекты капитального строительства;
- наименование улиц;
- железнодорожные пути;
- координатная сетка в местной системе г.Перми.

\* Вся территория расположена в приаэродромной территории аэродрома аэропорт Большое Савино