



ДЕПАРТАМЕНТ ГРАДОСТРОИТЕЛЬСТВА И АРХИТЕКТУРЫ
АДМИНИСТРАЦИИ ГОРОДА ПЕРМИ

ООО РА Призма

№ 059-22-01-26-2625 от 25.04.2019

КОЛЕРНЫЙ ПАСПОРТ

АДРЕС ОБЪЕКТА: г. Пермь, административный район Свердловского
улица 25 Октября, здание № 40а






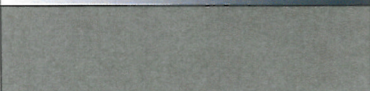
40а-Ок-2019-АР

ПЕРМЬ 2019г.

Ведомость чертежей комплекта марки AP

ЛИСТ	НАИМЕНОВАНИЕ	ПРИМЕЧАНИЯ
1	Общие данные, ситуационный план	
2	Ведомость отделки фасадов	
3	Существующее состояние фасадов (фотофиксация).	
4	Главный фасад	
5	Дворовой фасад	
6	Боковые фасады.	
7	Размещение объектов городской информации.	
8	Размещение объектов городской информации.	
9	Эталоны колеров.	
10		
11		

Ведомость отделки фасадов

поз.	Элемент фасада	Эталон цвета	обазн.	вид отделки
1	Поле стены 1-го этажа		RAL 7004	Фасадная краска
2	Поле стены 2- 5-го этажи.			Кирпич силикатный белый Фасадная краска
3	Ограждение балкона			Проф-лист серый
4	Переплет окна и балкона	Белый	RAL 9001	Металлопластик, стекло
5	Кровля козырька			Проф-лист стальной Сотовый поликарбонат Мягкая черепица
6	Дверные полотна	Белый		Металл, металлопластик, стекло, дерево, атмосферная краска по металлу
7	Водосточные трубы, кровля		RAL 7004	Оцинкованная сталь с полимерным покрытием
8	Козырьки, ограждение лестниц		RAL 3007	Атмосферная краска по металлу
9	Поле стены крыльца			Композитные панели
10	Поле стены пристроя			Плитка керамогранитная

Краткая пояснительная записка

Объект - пяти этажный 2-подъездный многоквартирный жилой дом со встроенными помещениями общественного назначения на 1-м этаже.

Настоящим проектом:
- сохраняются ранее установленные типы отделки и цветовое решение фасадов,
- предлагаются решения и отделочные материалы для оформления входных групп организаций, размещенных на 1-м этаже в здании,
- уточняются виды и места размещения объектов городской информации по всему фасаду для прочих организаций, размещенных на 1-м этаже в здании.

Настоящий проект разработан в соответствии с требованиями Постановления администрации г.Перми от 22.02.2017 № 130 «Об утверждении порядка и критериев согласования колерного паспорта, требования к содержанию колерного паспорта».
В соответствии с Градостроительным кодексом Российской Федерации и Постановлением администрации города Перми от 22.02.2017 № 130 «Об утверждении Порядка и критериев согласования колерного паспорта, требований к содержанию колерного паспорта, формы колерного паспорта» согласованные департаментом градостроительства и архитектуры администрации города Перми проекты колерных паспортов либо проекты изменений в колерные паспорта не являются разрешительной документацией на строительство, реконструкцию объекта капитального строительства; не являются правовым основанием на устройство пристроек, навесов, козырьков.

СОГЛАСОВАНО
1^й заместитель начальника ДГА
г. Перми - главный архитектор
Д.Ю. Лапшин
" 24 " 05 2019 г.

Ведомость ссылочных и прилагаемых документов

ОБОЗНАЧЕНИЕ	НАИМЕНОВАНИЕ	ПРИМЕЧАНИЯ
Постановление администрации г. Перми от 22.02.2017 №130	«Порядок и критерии согласования колерного паспорта, требования к содержанию колерного паспорта»	
Постановление администрации г. Перми от 25.10.2016 №958	«Об утверждении стандартных требований к вывескам, их размещению и эксплуатации»	
	Согласованный ДГА Колерный паспорт 25 Октября, 40а от 15.12.2015	

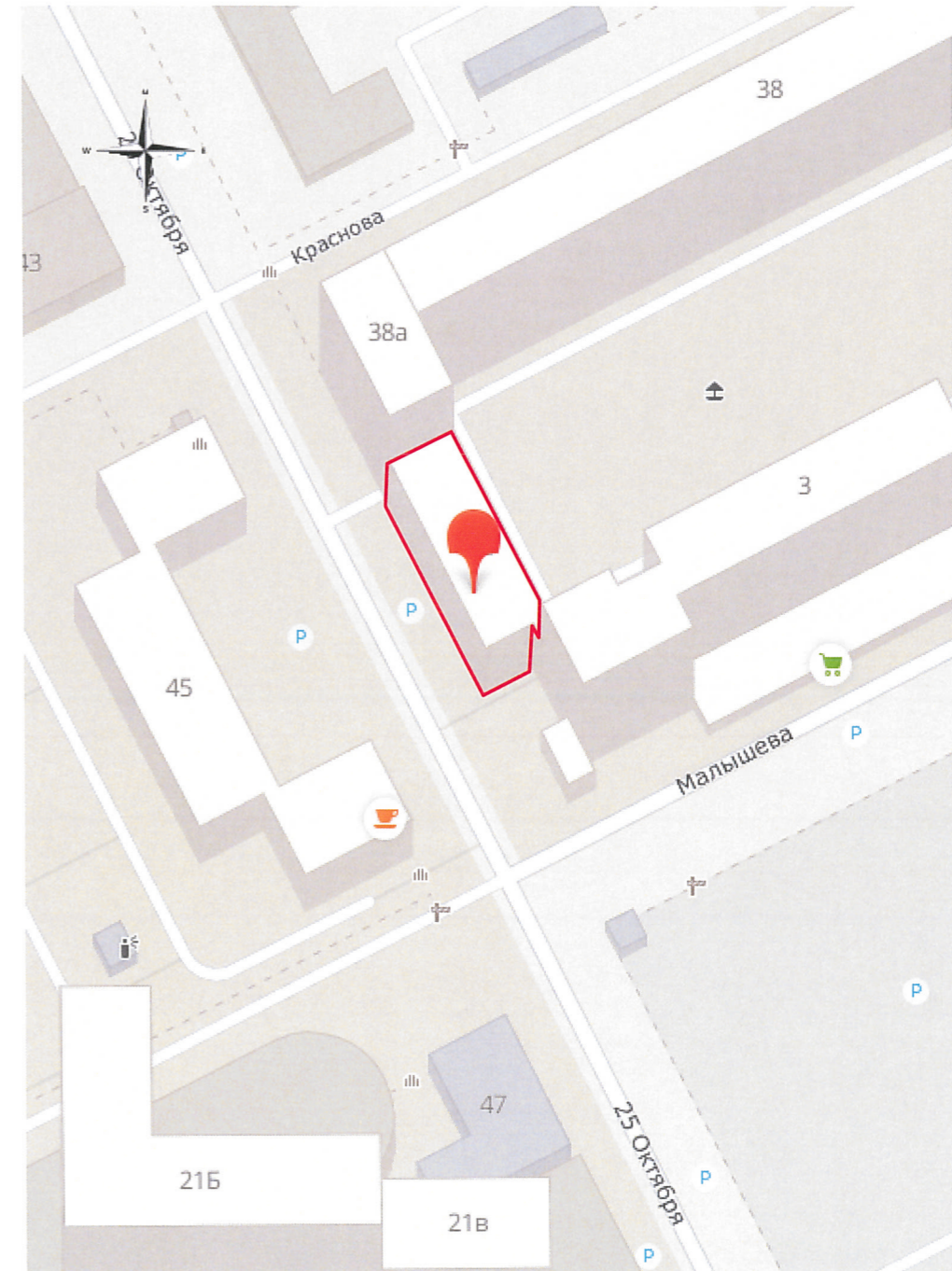
						40а-Ок-2019-AP			
						Колерный паспорт здания 25 Октября, 40а в Свердловском районе города Перми			
Изм.	Кол.уч.	Лист	№док	Подпись	Дата	Белый слон	Стадия	Лист	Листов
							П	1	9
						Общие данные, ситуационный план			

Ситуационная схема

**ИНСТРУКЦИЯ
о порядке производства работ, связанных
с окраской фасадов и всех наружных частей зданий, сооружений, строений,
расположенных на территории города Перми**

1. Окраска фасадов и всех наружных частей зданий, сооружений, строений, ограждений, заборов, павильонов, киосков, ларьков и прочих объектов, расположенных на территории города Перми, может производиться лишь на основании колерного паспорта фасадов на ремонт и окраску, выдаваемых Департаментом градостроительства и архитектуры Администрации г. Перми.
2. До начала процесса окраски здания или какого-либо сооружения должны быть произведены работы по капитальному ремонту всех без исключения наружных частей его, подлежащих окраске.
3. До начала ремонта зданий, имеющих газосветную рекламу, сообщить рекламораспространителю о предстоящих работах на фасаде здания с целью сохранения вывески либо их демонтажу.
4. Полуразрушенные и разрушенные архитектурные художественно-скульптурные детали здания, карнизы, колонны, пилястры, капители, фризы, тяги, лепные украшения, барельефы, мозаика, художественная роспись подлежат обязательному восстановлению в своём первоначальном виде.

Категорически запрещается производить окраску здания без предварительного восстановления указанных деталей.
5. Металлические поверхности отдельных частей здания, чугунные решетки, перила балконов и лестниц, кронштейны, дверные и оконные приборы, архитектурно-художественные детали перед окраской очищаются от грязи, ржавчины, старой краски и покрываются вновь лишь масляной краской.
6. В соответствии с выданными образцами цвета (колерами) на окраску здания организации, производящая ремонт здания, составляет пробные образцы цвета, которые наносятся на видное место стены.
Проверку и согласование пробного образца цвета (колера), а также готовности поверхности стены и отдельных наружных частей здания к окраске производит уполномоченный представитель ДГА г. Перми. Без указанной проверки и согласования проводить окраску фасада категорически воспрещается.
7. Домоуправления, организации и учреждения, производящие окраску и связанный с нею ремонт здания, несут полную ответственность за точное выполнение настоящей инструкции и привлекаются к ответственности за нарушение ее.
8. Цветовая гамма рекламносителей должна гармонировать с основным колористическим решением фасадов здания.
9. По всем вопросам, связанным с производством работ, необходимо обращаться в ДГА г. Перми. (ул. Сибирская, 15. каб. 316. тел. 212-76-98)





						40а-Ок-2019-АР			
						Колерный паспорт здания 25 Октября, 40а в Свердловском районе города Перми			
Изм.	Кол.уч.	Лист	Недок	Подпись	Дата	<i>Белый слон</i>	Стадия	Лист	Листов
	Разраб.	Семенов					П	2	
						Ведомость отделки фасадов			

Существующее состояние главного фасада



Существующее бокового фасада



						40а-Ок-2019-АР			
						Колерный паспорт здания 25 Октября, 40а в Свердловском районе города Перми			
Изм.	Кол.уч.	Лист	№док	Подпись	Дата	Белый слон Существующее состояние фасадов (фотофиксация).	Стадия	Лист	Листов
	Разраб.	Семенов					П	3	
									



Пояснительная записка

1. В случае, если наружные лестницы при дополнительно устроенных входах в общественные помещения здания выходят за границы предоставленного земельного участка и красные линии квартала, то устройство дополнительных или переустройство существующих входных групп требует получения разрешения в установленном порядке;
2. В случае устройства или переустройства (перепланировки, ремонта, реконструкции) помещений общественного назначения, их входных групп в обязательном порядке должны быть предусмотрены мероприятия по обеспечению доступности данных помещений для маломобильных групп населения, включая инвалидов, использующих кресла-коляски и собак-проводников (далее-МГН) в соответствии с требованиями СП 59.13330.2016 Свод правил. Доступность зданий и сооружений для маломобильных групп населения. Данный свод правил касается функционально-планировочных элементов зданий и сооружений, их участков или отдельных помещений, доступных для МГН (входные узлы, коммуникации, пути эвакуации, помещения и зоны обслуживания, а также их информационное и инженерное обустройство). В частности, лестницы при входах в общественные помещения должны дублироваться пандусами с уклоном не более 1:20 (5%) или иными средствами подъема (подъемные платформы, лифты и т.д.). Согласно вышеуказанному Своду правил наружные лестницы и пандусы должны иметь поручни с учетом технических требований к опорным стационарным устройствам по ГОСТ Р 51261; размеры входной площадки при открывании дверей наружу должны быть не менее 1,4 x 2,0 или 1,5 x 1,85; размеры входной площадки с пандусом не менее 2,2 x 2,2 м.

Условные обозначения

- Место допустимого размещения дополнительного оборудования.
- Выноска и номер позиции согласно ведомости отделки фасада.

СОГЛАСОВАНО
 1^й заместитель начальника ДГА
 г. Пермь - главный архитектор
 Д.Ю. Лапшин
 24.05.2019

						40а-Ок-2019-АР			
						Колерный паспорт здания 25 Октября, 40а в Свердловском районе города Перми			
Изм.	Кол.уч.	Лист	№док	Подпись	Дата		Стадия	Лист	Листов
Разраб.	Семенов						П	4	
						Главный фасад			



СОГЛАСОВАНО
 1^й заместитель начальника ДГА
 г. Пермь - главный архитектор
 Д.Ю. Лапшин
 24 05 2019г.

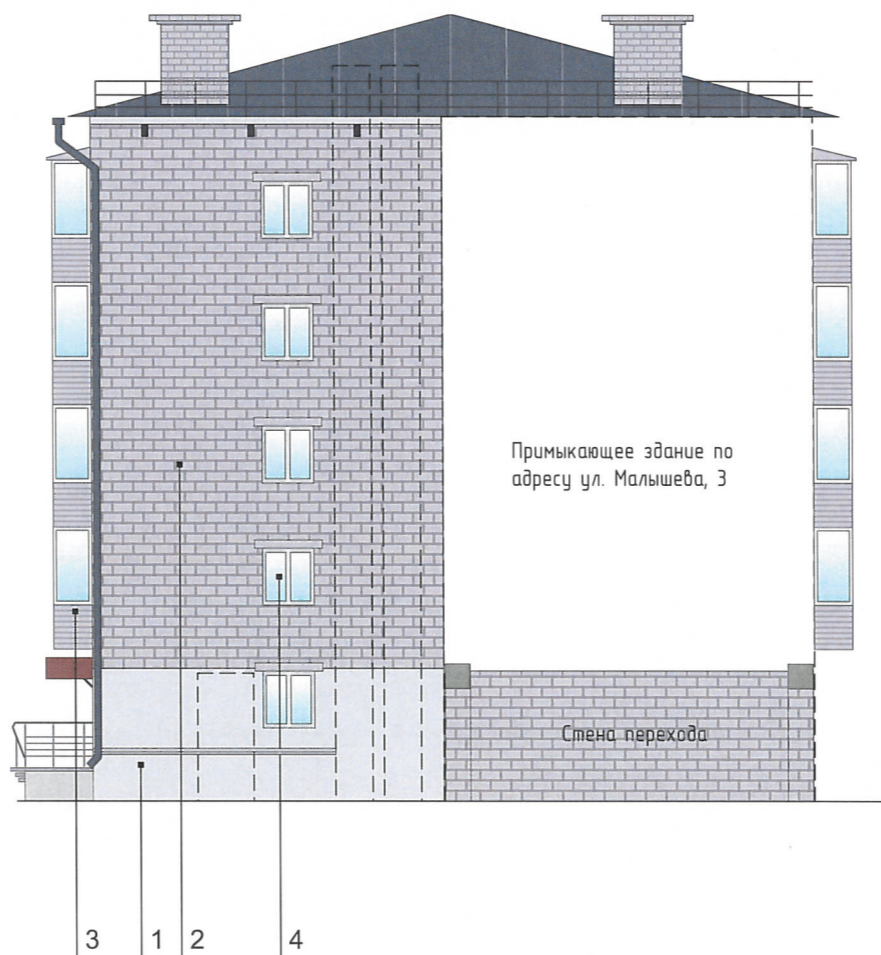
Условные обозначения

- Место допустимого размещения дополнительного оборудования.
- Выноска и номер позиции согласно ведомости отделки фасада.

Пояснительная записка

1. В случае, если наружные лестницы при дополнительно устроенных входах в общественные помещения здания выходят за границы предоставленного земельного участка и красные линии квартала, то устройство дополнительных или переустройство существующих входных групп требует получения разрешения в установленном порядке;
2. В случае устройства или переустройства (перепланировки, ремонта, реконструкции) помещений общественного назначения, их входных групп в обязательном порядке должны быть предусмотрены мероприятия по обеспечению доступности данных помещений для маломобильных групп населения, включая инвалидов, использующих кресла-коляски и собак-проводников (далее-МГН) в соответствии с требованиями СП 59.13330.2016 Свод правил. Доступность зданий и сооружений для маломобильных групп населения. Данный свод правил касается функционально-планировочных элементов зданий и сооружений, их участков или отдельных помещений, доступных для МГН (входные узлы, коммуникации, пути эвакуации, помещения и зоны обслуживания, а также их информационное и инженерное обустройство). В частности, лестницы при входах в общественные помещения должны дублироваться пандусами с уклоном не более 1:20 (5%) или иными средствами подъема (подъемные платформы, лифты и т.д.). Согласно вышеуказанному Своду правил наружные лестницы и пандусы должны иметь поручни с учетом технических требований к опорным стационарным устройствам по ГОСТ Р 51261; размеры входной площадки при открывании дверей наружу должны быть не менее 1,4 x 2,0 или 1,5 x 1,85; размеры входной площадки с пандусом не менее 2,2 x 2,2 м.

						40а-Ок-2019-АР			
						Колерный паспорт здания 25 Октября, 40а в Свердловском районе города Перми			
Изм.	Кол.уч.	Лист	№док	Подпись	Дата		Стадия	Лист	Листов
Разраб.	Семенов						П	5	
						Дворовой фасад			



СОГЛАСОВАНО
 1^й заместитель начальника ДГА
 г. Перми / главный архитектор
 Д.Ю. Палишин
 24 05 19

Условные обозначения



- Место допустимого размещения дополнительного оборудования.



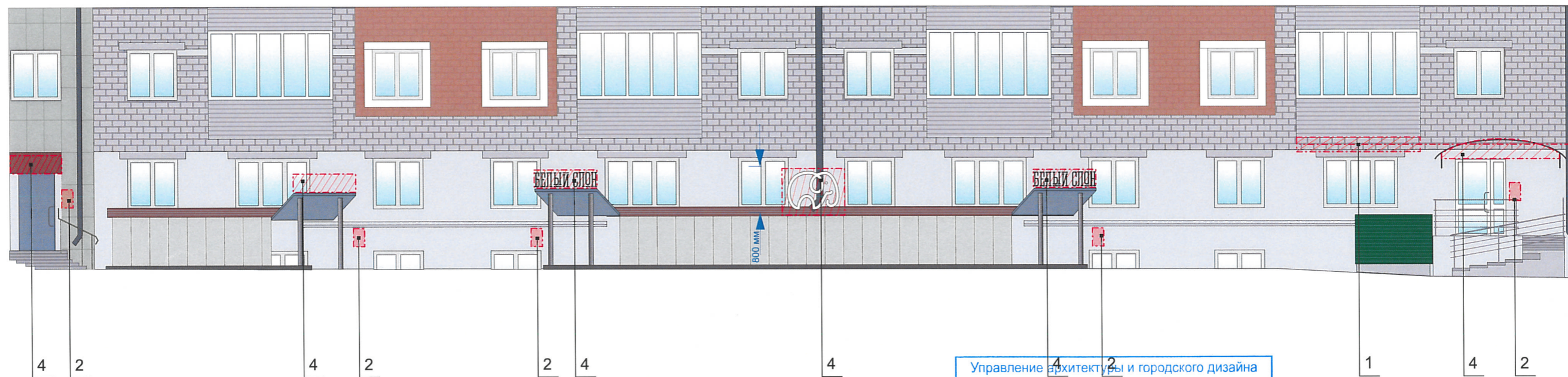
- Выноска и номер позиции согласно ведомости отделки фасада.

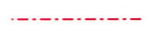
Пояснительная записка

1. В случае, если наружные лестницы при дополнительно устроенных входах в общественные помещения здания выходят за границы предоставленного земельного участка и красные линии квартала, то устройство дополнительных или переустройство существующих входных групп требует получения разрешения в установленном порядке;

2. В случае устройства или переустройства (перепланировки, ремонта, реконструкции) помещений общественного назначения, их входных групп в обязательном порядке должны быть предусмотрены мероприятия по обеспечению доступности данных помещений для маломобильных групп населения, включая инвалидов, использующих кресла-коляски и собак-проводников (далее-МГН) в соответствии с требованиями СП 59.13330.2016 Свод правил. Доступность зданий и сооружений для маломобильных групп населения. Данный свод правил касается функционально-планировочных элементов зданий и сооружений, их участков или отдельных помещений, доступных для МГН (входные узлы, коммуникации, пути эвакуации, помещения и зоны обслуживания, а также их информационное и инженерное обустройство). В частности, лестницы при входах в общественные помещения должны дублироваться пандусами с уклоном не более 1:20 (5%) или иными средствами подъема (подъемные платформы, лифты и т.д.). Согласно вышеуказанному Своду правил наружные лестницы и пандусы должны иметь поручни с учетом технических требований к опорным стационарным устройствам по ГОСТ Р 51261; размеры входной площадки при открывании дверей наружу должны быть не менее 1,4 x 2,0 или 1,5 x 1,85; размеры входной площадки с пандусом не менее 2,2 x 2,2 м.

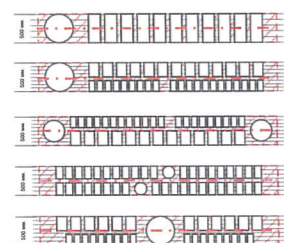
						40а-Ок-2019-АР			
						Колерный паспорт здания 25 Октября, 40а в Свердловском районе города Перми			
Изм.	Кол.уч.	Лист	№док	Подпись	Дата	Фелый слон	Стадия	Лист	Листов
Разраб.	Семенов						П	6	
						Боковые фасады.	ПРИЗМА РЕКЛАМНОЕ АГЕНТСТВО		



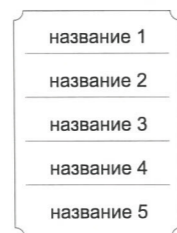
 Место допустимого размещения объектов городской информации (вывески и рекламные конструкции)
 Ось размещения городской информации

Управление архитектуры и городского дизайна
 ДГА администрации г.Перми
**СООТВЕТСТВУЕТ АРХИТЕКТУРНОМУ
 ОБЛИКУ ГОРОДА ПЕРМИ**
 «24» мая 2019 г.
 Подпись: *[Signature]*

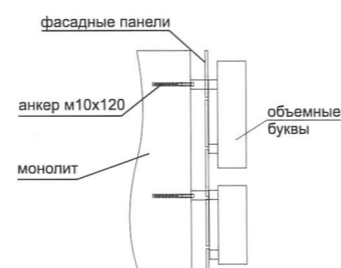
Схемы компоновки объемных букв или логотипов, знаков относительно оси размещения объектов городской информации



Пример группировки табличек информации



Узел крепления объекта городской информации




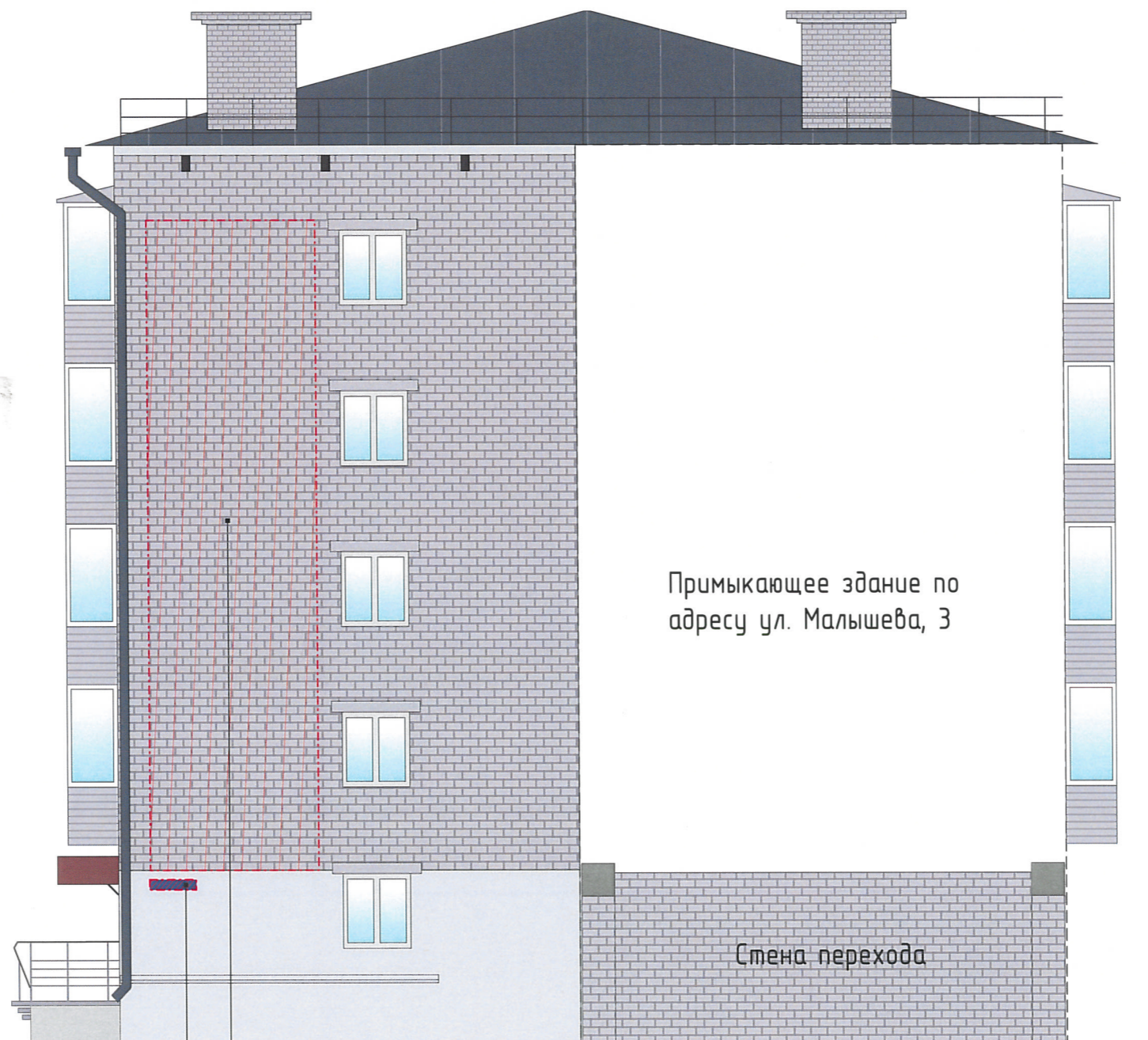
Пояснительная записка

1. Размещение вывесок и рекламных конструкций должно осуществляться в границах места допустимого размещения объектов, установленных данным колерным паспортом;
2. Размещение вывесок по отношению к друг к другу, их конфигурация и наполненность информацией должны соответствовать Стандартным требованиям к вывескам, их размещению и эксплуатации, установленным и утвержденным Постановлением администрации города Перми от 25.10.2016 № 958;
3. В случае, если планируемые к размещению вывески не соответствуют Постановлению администрации города Перми от 25.10.2016 № 958, потребуется внесение изменений в настоящий колерный паспорт;
4. Размещение рекламных конструкций производится на основании отдельного разрешения в соответствии с требованиями Решения Пермской городской Думы от 27.01.2009 № 11 «Об утверждении Положения о порядке установки и эксплуатации рекламных конструкций на территории города Перми»;
5. Единая горизонтальная ось – это условная прямая линия, относительно которой располагаются информационные конструкции. Определяется как половина расстояния между верхним и нижним архитектурным элементом (окна, наличники, карниз, фриз и др.), выделяющимся (западающим, выступающим) из плоскости стены.
6. Размеры одиночных табличек-режимников должны быть одинаковыми.
7. Материал, габариты и цвет подложки фриза должны быть одинаковыми по всей длине занимаемого помещения. Высота фризов должна быть одинаковой по всей длине фасада/площадки с пандусом не менее 2,2 x 2,2 м.
8. Размещение вывесок, перекрывающих оконные проемы, а также расположенных на балконах зданий и сооружений должно быть согласовано с собственниками помещений, к которым относится балкон и данный оконный проем."

Ведомость размещения объектов городской информации

№	тип объекта городской информации, материалы, способы крепления	цвет (с указанием RAL)	наличие подсветки
1	Буквы и/или логотип без подложки на направляющих в цвет фасада. Оргстекло, металл, пластик.	Фирменные цвета	внутренняя
2	Режимник. Оргстекло, металл, пластик	Белый, прозрачный	
3	Знак адресации. Оргстекло, металл, пластик	Синий, белый	
4	Буквы и/или логотип без подложки на направляющих на козырьке. Оргстекло, металл, пластик.	Фирменные цвета	внутренняя

40а-Ок-2019-АР					
Колерный паспорт здания 25 Октября, 40а в Свердловском районе города Перми					
Изм.	Кол.уч	Лист	№ док	Подпись	Дата
	Семенов			<i>[Signature]</i>	
БЕЛЫЙ СЛОН				Стадия	Лист
Размещение объектов городской информации.				П	7
				 ПРИЗМА РЕКЛАМНОЕ АГЕНТСТВО	



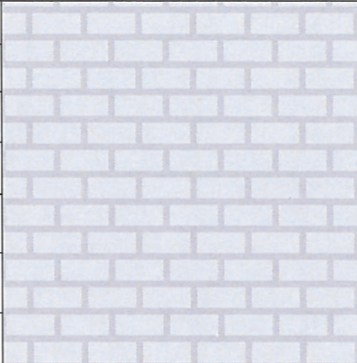
Примыкающее здание по
адресу ул. Малышева, 3

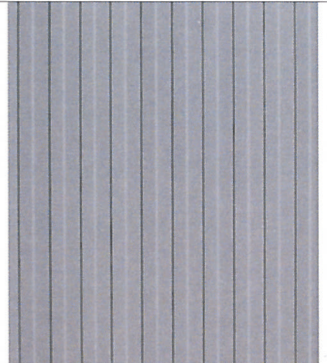
Стена перехода

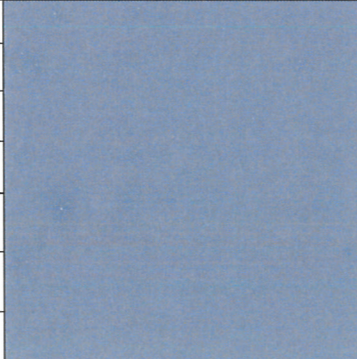
Управление архитектуры и городского дизайна
ДГА администрации г.Перми
**СООТВЕТСТВУЕТ АРХИТЕКТУРНОМУ
ОБЛИКУ ГОРОДА ПЕРМИ**
«24» мая 2019г
Подпись *[Signature]*

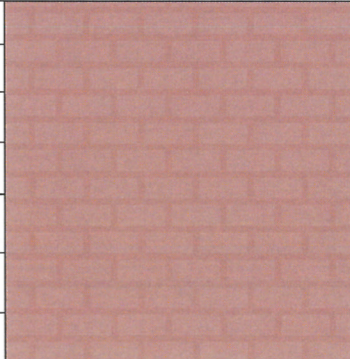
3 5

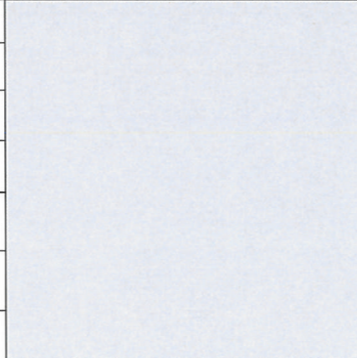
№	тип объекта городской информации, материалы, способы крепления	цвет (с указанием RAL)	наличие подсветки
5	Стрит-АРТ графика на фасаде. Краска фасадная		
3	Знак адресации. Оргстекло, металл, пластик	Синий, белый	
40а-Ок-2019-АР			
Колерный паспорт здания 25 Октября, 40а в Свердловском районе города Перми			
Изм.	Кол.уч	Лист	Недок
Разраб.	Семенов	<i>[Signature]</i>	Дата
БЕЛЫЙ СЛОН			Стадия
Размещение объектов городской информации.			Лист
			Листов
			П 8

Позиция согласно ведомости отделки фасадов	Координаты цвета	C:		
		M:		
		Y:		
		K:		
		R:		
		G:		
		B:		
2				


Позиция согласно ведомости отделки фасадов	Координаты цвета	C:		
		M:		
		Y:		
		K:		
		R:		
		G:		
		B:		
5				

Позиция согласно ведомости отделки фасадов	Координаты цвета	C:	47	
		M:	31	
		Y:	23	
		K:	12	
		R:	138	
		G:	152	
		B:	167	
1				

Позиция согласно ведомости отделки фасадов	Координаты цвета	C:		
		M:		
		Y:		
		K:		
		R:		
		G:		
		B:		
2				

Позиция согласно ведомости отделки фасадов	Координаты цвета	C:	10	
		M:	0	
		Y:	10	
		K:	20	
		R:	207	
		G:	211	
		B:	205	
1				

СОГЛАСОВАНО
 1^й заместитель начальника ДГА
 г. Перми - главный архитектор
 Д.Ю. Лаликин
 24.05.19г.

						40а-Ок-2019-АР			
						Колерный паспорт здания 25 Октября, 40а в Свердловском районе города Перми			
Изм.	Кол.уч.	Лист	№док	Подпись	Дата	<i>Белый слон</i>	Стадия	Лист	Листов
	Разраб.	Семенов					П	9	
						Эталоны колеров.	