



АДМИНИСТРАЦИЯ ГОРОДА ПЕРМИ  
ДЕПАРТАМЕНТ ГРАДОСТРОИТЕЛЬСТВА И АРХИТЕКТУРЫ  
ГОРОДА ПЕРМИ

*059-22-01-26-1666 от 20.03.2019*

## **КОЛЕРНЫЙ ПАСПОРТ**

**АДРЕС ОБЪЕКТА:** г. Пермь, ул. Крупской, 31

**АДМИНИСТРАТИВНЫЙ РАЙОН:** Мотовилихинский

Пермь 2019

Ведомость чертежей комплекта марки АР

ЛИСТ	НАИМЕНОВАНИЕ	ПРИМЕЧАНИЯ
1	Общие данные	
2	Ситуационный план	
3	Существующее состояние фасадов	
4	Фасад	
5	Боковые фасады	
6	Дворовой фасад	
7	Размещение объектов городской информации	
8	Эталоны колеров	

**Примечание**

В соответствии с Градостроительным кодексом Российской Федерации и Постановлением администрации города Перми от 22.02.2017 № 130 «Об утверждении Порядка и критериев согласования колерного паспорта, требований к содержанию колерного паспорта, формы колерного паспорта» согласованные департаментом градостроительства и архитектуры администрации города Перми проекты колерных паспортов либо проекты изменений в колерные паспорта не являются разрешительной документацией на строительство, реконструкцию объекта капитального строительства; не являются правовым основанием на устройство пристроек, навесов, козырьков.

Предметом согласования данного колерного паспорта являются: принятые цветовые решения элементов фасада, применяемые материалы существующего объекта недвижимости, а также определение возможных видов и типов размещения объектов городской информации на нем. Вывески не соответствующие виду, типу и местам возможного размещения объектов городской информации подлежат демонтажу.

**Историческая справка**

5-этажное монолитно-каркасное здание коридорного типа, общественного назначения.. Построено и введено в эксплуатацию в 2003 году.

Ведомость отделки фасадов

ПОЗ.	ЭЛЕМЕНТ ФАСАДА	ЭТАЛОН ЦВЕТА Lab, NCS, RAL	ОБОЗНАЧ.	ВИД ОТДЕЛКИ	ПРИМ.
1	поле стен на уровне 1-го этажа			керамогранит	
2	основное поле стены			керамогранит	
3	переплеты окон, витражей	Белый		металлопласт. блоки со стеклопакетом	
4	дверные полотна	Белый		металлопласт. блоки со стеклопакетом	
5	металлические элементы			эмаль по металлу	
6	водостоки	Скрытые		оцинкованная сталь	
7	кровля			рулонное битумно-полимерное покрытие	

**Ведомость ссылочных и прилагаемых документов**

ОБОЗНАЧЕНИЕ	НАИМЕНОВАНИЕ	ПРИМЕЧАНИЕ
май 2006г.	Технический паспорт вывески по ул. Крупской, 31, Мотовилихинского района г. Перми	согласован 22.06.2011г.
СЭД-059-22-01-26-1258 от 04.03.2019	Колерный паспорт объекта капитального строительства общественного назначения по ул. Крупской, 31, Мотовилихинского района города Перми	согласован 07.03.2019г.

и.о. *Карась С.О.*

						015 - 03 - 2019 - ОФ			
						Колерный паспорт объекта капитального строительства общественного назначения по ул. Крупской, 31, Мотовилихинского района города Перми			
Изм.	Кол.уч.	Лист	№ док.	Подпись	Дата	Стадия	Лист	Листов	
						5-этажный торговый центр	П	1	8
						Общие данные	ООО «Новая студия»		

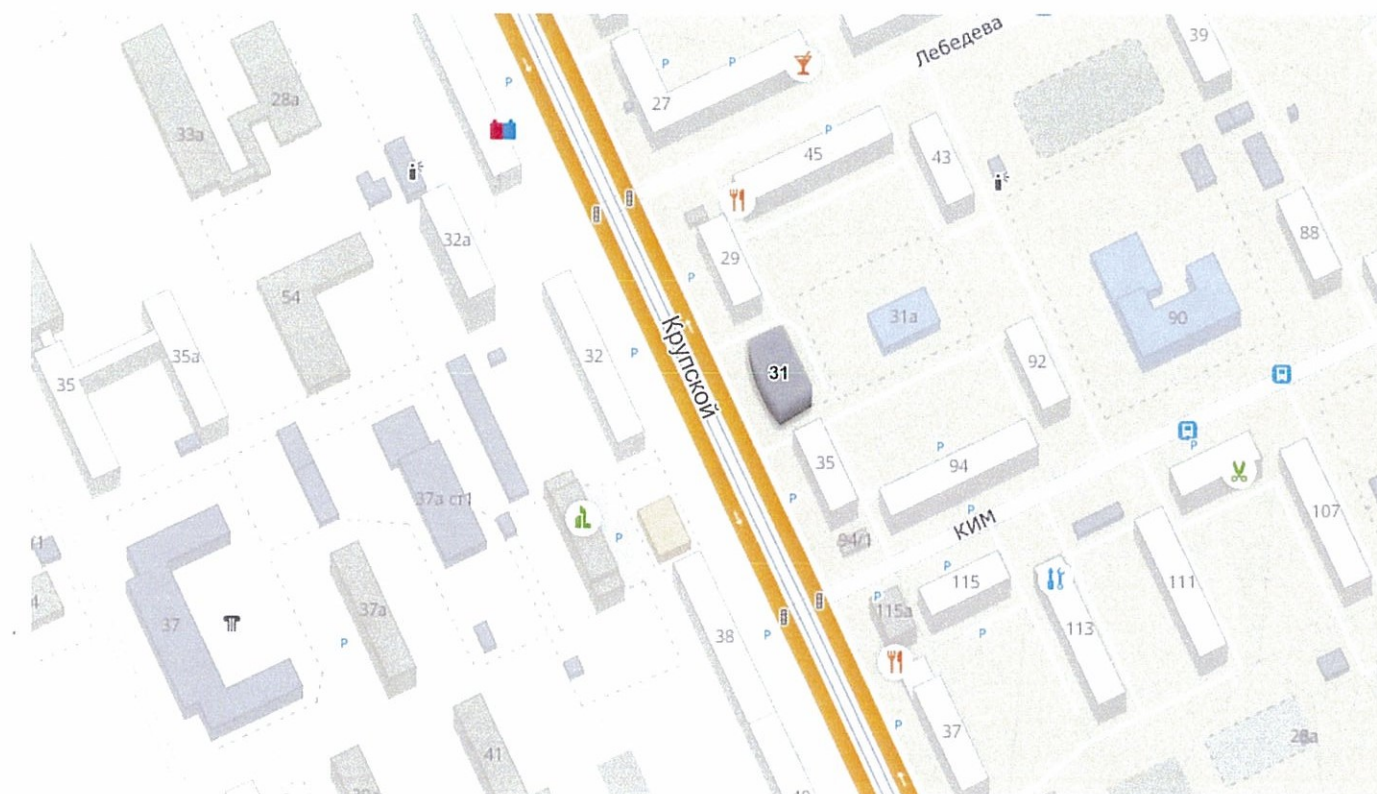


## Инструкция

о порядке производства работ, связанных с окраской фасадов и всех наружных частей зданий, сооружений, строений, расположенных на территории города Перми

1. Окраска фасадов и всех наружных частей зданий, сооружений, строений, ограждений, заборов, павильонов, киосков, ларьков и прочих объектов, расположенных на территории города Перми, может производиться лишь на основании колерного паспорта фасадов на ремонт и окраску, выдаваемых Департаментом градостроительства и архитектуры Администрации г. Перми.
2. До начала процесса окраски здания или какого-либо сооружения должны быть произведены работы по капитальному ремонту всех без исключения наружных частей его, подлежащих окраске.
3. До начала ремонта зданий, имеющих газосветную рекламу, сообщить рекламораспространителю о предстоящих работах на фасаде здания с целью сохранения вывесок либо их демонтажу.
4. Полуразрушенные и разрушенные архитектурные художественно-скульптурные детали здания, карнизы, колонны, пилястры, капители, фризы, тяги, лепные украшения, барельефы, мозаика, художественная роспись подлежат обязательному восстановлению в своем первоначальном виде.  
**Категорически запрещается производить окраску здания без предварительного восстановления указанных деталей.**
5. Металлические поверхности отдельных частей здания, чугунные решетки, перила балконов и лестниц, кронштейны, дверные и оконные приборы, архитектурно-художественные детали перед окраской очищаются от грязи, ржавчины, старой краски и покрываются вновь лишь масляной краской.
6. В соответствии с выданными образцами цвета (колерами) на окраску здания организация, проводящая ремонт здания, составляет пробные образцы цвета, которые наносятся на видное место стены.  
**Проверку и согласование пробного образца цвета (колера), а также готовности поверхности стены и отдельных наружных частей здания к окраске производит уполномоченный представитель Департамента градостроительства и архитектуры Администрации г. Перми. Без указанной проверки и согласования производить окраску фасада категорически воспрещается.**
7. Домоуправления, организации или учреждения, производящие окраску и связанный с нею ремонт здания, несут полную ответственность за точное выполнение настоящей инструкции и привлекаются к ответственности за нарушение ее.
8. Цветовая гамма рекламносителей должна гармонировать с основным колористическим решением фасадов здания.
9. По всем вопросам, связанным с производством работ по покраске зданий, необходимо обращаться в Департамент градостроительства и архитектуры Администрации г. Перми. (ул. Сибирская, 15, к. 314)

## Ситуационный план-схема здания



## Пояснительная записка

Материалы и технология проведения работ

Для обеспечения долговечности декоративно-защитных фасадных покрытий и увеличения срока межремонтных работ в первую очередь необходимо производить работы по ремонту системы водоотвода (металлические открытые контура здания и выступающих элементов, сливы водостоки, гидроизоляция) для полного отвода воды от фасада.

\* Работы производить в соответствии со СНиП 3.04.01-87 «Изоляционные и отделочные покрытия», ТР 79-98 «Технические рекомендации по подготовке поверхностей наружных и ограждающих конструкций жилых и общественных зданий под отделку при их реконструкции и ремонте», ТР 85-89 «Технические рекомендации по входному контролю качества материалов, применяемых для отделки фасадов».

Для производства ремонта фасад необходимо очистить от грязи водой аппаратом высокого давления, или вручную, с использованием при надобности специальных химических препаратов.


1. Установка и разборка наружных лесов с защитной сеткой.
2. Отделка части фасадов выполнена из керамогранитной фасадной плитки.

Для производства ремонта фасада плитку необходимо очистить от грязи, заменить сколотую плитку, заделать трещины.

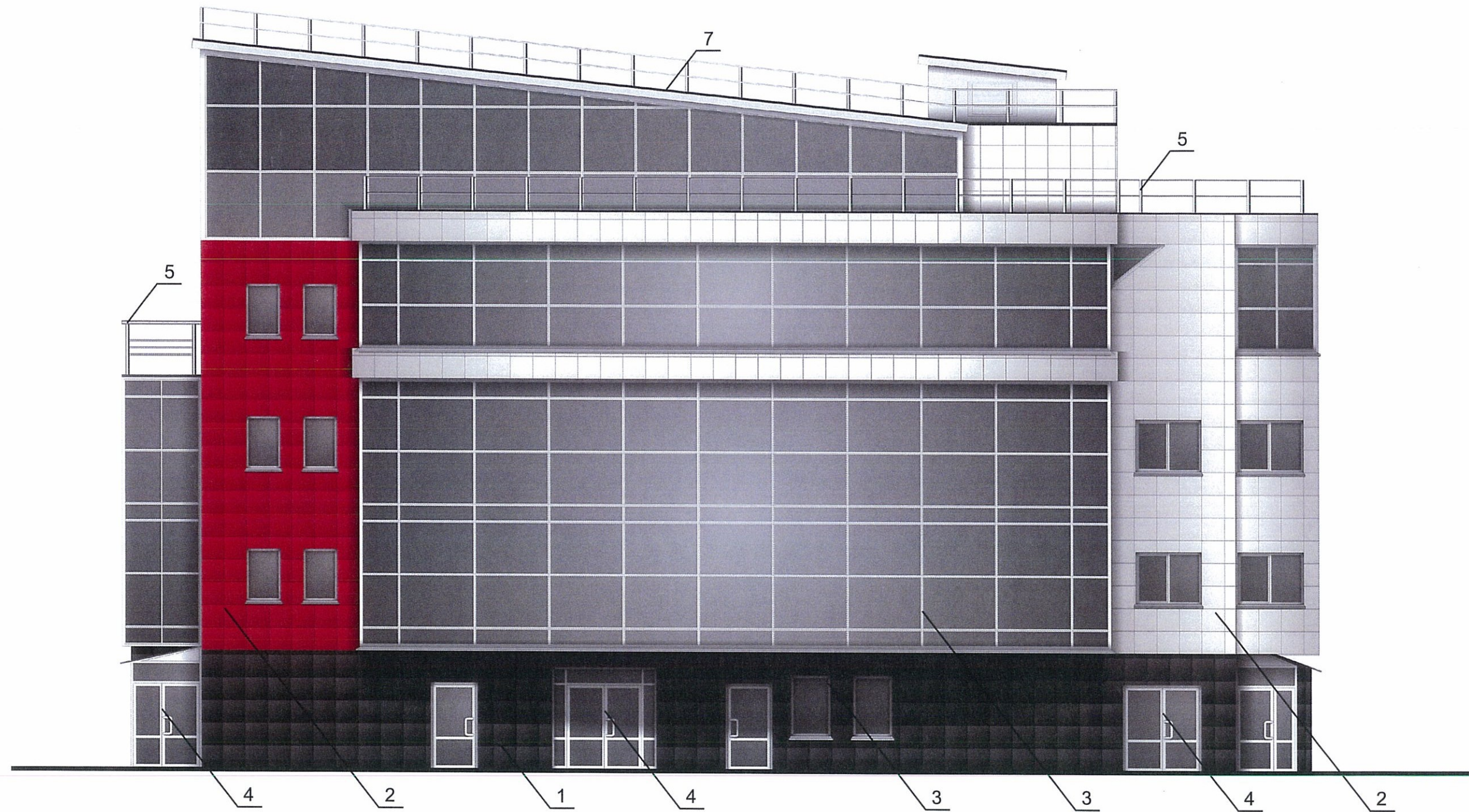
						015 - 03 - 2019 - ОФ				
						Колерный паспорт объекта капитального строительства общественного назначения по ул. Крупской, 31, Мотовилихинского района города Перми				
Изм.	Кол.уч.	Лист	№ док.	Подпись	Дата					
						5-этажный торговый центр		Стадия	Лист	Листов
								П	2	8
						Заказчик				
						Выполнил		Берсенева		
						Ситуационный план-схема		ООО «Новая студия»		





						015 - 03 - 2019 - ОФ			
						Колерный паспорт объекта капитального строительства общественного назначения по ул. Крупской, 31, Мотовилихинского района города Перми			
Изм.	Кол.уч.	Лист	№ док.	Подпись	Дата	5-этажный торговый центр	Стадия	Лист	Листов
							П	3	8
Заказчик						Существующее состояние фасадов	ООО «Новая студия»		
Выполнил	Берснев								





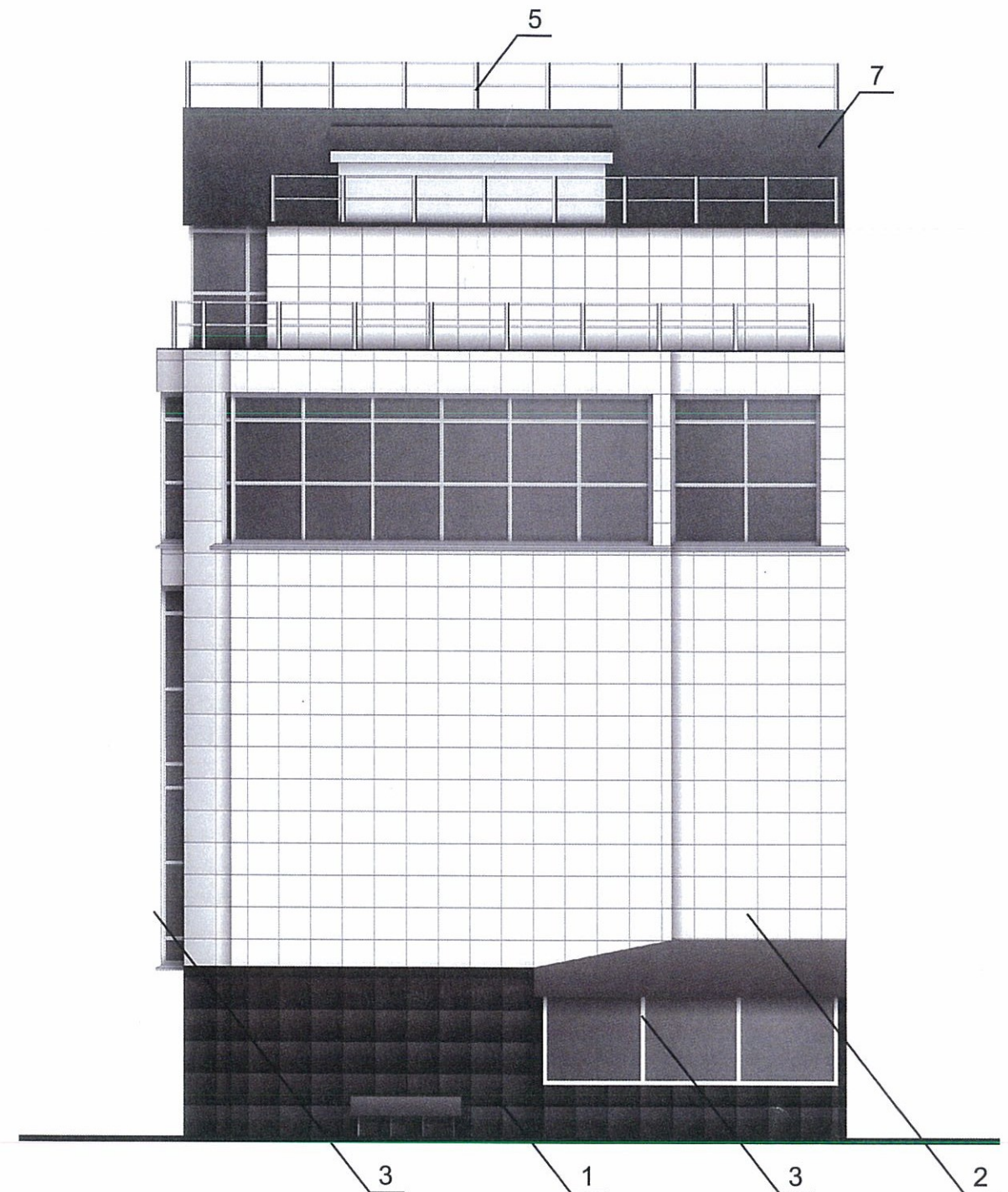
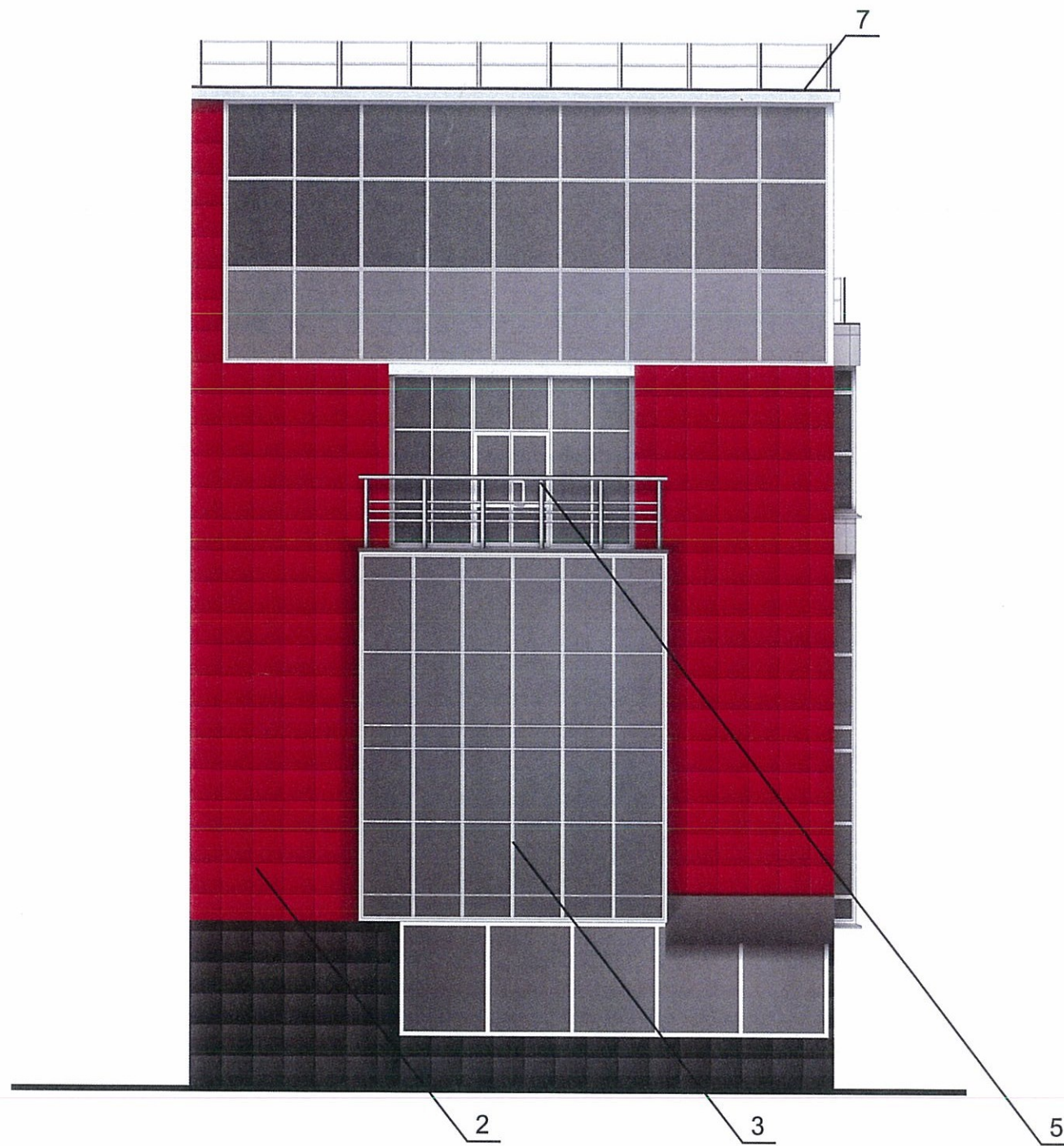
и.о. **СОГЛАСОВАНО**  
 1<sup>й</sup> заместитель начальника ДГА  
 г. Перми - главный архитектор  
 Д.Ю. Лапшин  
 21.03.2019  
*Карась ОА.*

**ПРИМЕЧАНИЕ**

1. В случае, если наружные лестницы при дополнительно устроенных входах в общественные помещения здания выходят за границы предоставленного земельного участка и красные линии квартала, то устройство дополнительных или переустройство существующих входных групп требует получения разрешения в установленном порядке;  
 2. В случае устройства или переустройства (перепланировки, ремонта, реконструкции) помещений общественного назначения, их входных групп в обязательном порядке должны быть предусмотрены мероприятия по обеспечению доступности данных помещений для маломобильных групп населения, включая инвалидов, использующих кресла-коляски и собак-проводников (далее-МГН) в соответствии с требованиями СП 59.13330.2016 Свод правил. Доступность зданий и сооружений для маломобильных групп населения. Данный свод правил касается функционально-планировочных элементов зданий и сооружений, их участков или отдельных помещений, доступных для МГН (входные узлы, коммуникации, пути эвакуации, помещения и зоны обслуживания, а также их информационное и инженерное обустройство). В частности, лестницы при входах в общественные помещения должны дублироваться пандусами с уклоном не более 1:20 (5%) или иными средствами подъема (подъемные платформы, лифты и т.д.). Согласно вышеуказанному Своду правил наружные лестницы и пандусы должны иметь поручни с учетом технических требований к опорным стационарным устройствам по ГОСТ Р 51261; размеры входной площадки при открывании дверей наружу должны быть не менее 1,4 x 2,0 или 1,5 x 1,85; размеры входной площадки с пандусом не менее 2,2 x 2,2 м.

						015 - 03 - 2019 - ОФ			
						Колерный паспорт объекта капитального строительства общественного назначения по ул. Крупской, 31, Мотовилихинского района города Перми			
Изм.	Кол.уч.	Лист	№ док.	Подпись	Дата	5-этажный торговый центр	Стадия	Лист	Листов
							П	4	8
Заказчик						Фасад	ООО «Новая студия»		
Выполнил Берсенева									





и.о. **СОГЛАСОВАНО**  
 1<sup>й</sup> заместитель начальника ДГА  
 г. Перми - главный архитектор  
 Д.Ю. Лапшин  
 2019

*Карасев С.В.*

**ПРИМЕЧАНИЕ**

1. В случае, если наружные лестницы при дополнительно устроенных входах в общественные помещения здания выходят за границы предоставленного земельного участка и красные линии квартала, то устройство дополнительных или переустройство существующих входных групп требует получения разрешения в установленном порядке;  
 2. В случае устройства или переустройства (перепланировки, ремонта, реконструкции) помещений общественного назначения, их входных групп в обязательном порядке должны быть предусмотрены мероприятия по обеспечению доступности данных помещений для маломобильных групп населения, включая инвалидов, использующих кресла-коляски и собак-проводников (далее-МГН) в соответствии с требованиями СП 59.13330.2016 Свод правил. Доступность зданий и сооружений для маломобильных групп населения. Данный свод правил касается функционально-планировочных элементов зданий и сооружений, их участков или отдельных помещений, доступных для МГН (входные узлы, коммуникации, пути эвакуации, помещения и зоны обслуживания, а также их информационное и инженерное обустройство). В частности, лестницы при входах в общественные помещения должны дублироваться пандусами с уклоном не более 1:20 (5%) или иными средствами подъема (подъемные платформы, лифты и т.д.). Согласно вышеуказанному Своду правил наружные лестницы и пандусы должны иметь поручни с учетом технических требований к опорным стационарным устройствам по ГОСТ Р 51261; размеры входной площадки при открывании дверей наружу должны быть не менее 1,4 x 2,0 или 1,5 x 1,85; размеры входной площадки с пандусом не менее 2,2 x 2,2 м.

						015 - 03 - 2019 - ОФ			
						Колерный паспорт объекта капитального строительства общественного назначения по ул. Крупской, 31, Мотовилихинского района города Перми			
Изм.	Кол.уч.	Лист	№ док.	Подпись	Дата	5-этажный торговый центр	Стадия	Лист	Листов
							П	5	8
Заказчик						Боковые фасады	ООО «Новая студия»		
Выполнил	Берсенева <i>[подпись]</i>								





и.о. **СОГЛАСОВАНО**  
 1<sup>й</sup> заместитель начальника ДГА  
 г. Перми - главный архитектор  
 Д.Ю. Лапшин  
 03 2019  
*Иванов И.А.*

**ПРИМЕЧАНИЕ**

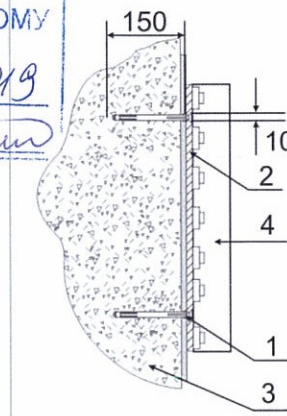
1. В случае, если наружные лестницы при дополнительно устроенных входах в общественные помещения здания выходят за границы предоставленного земельного участка и красные линии квартала, то устройство дополнительных или переустройство существующих входных групп требует получения разрешения в установленном порядке;  
 2. В случае устройства или переустройства (перепланировки, ремонта, реконструкции) помещений общественного назначения, их входных групп в обязательном порядке должны быть предусмотрены мероприятия по обеспечению доступности данных помещений для маломобильных групп населения, включая инвалидов, использующих кресла-коляски и собак-проводников (далее-МГН) в соответствии с требованиями СП 59.13330.2016 Свод правил. Доступность зданий и сооружений для маломобильных групп населения. Данный свод правил касается функционально-планировочных элементов зданий и сооружений, их участков или отдельных помещений, доступных для МГН (входные узлы, коммуникации, пути эвакуации, помещения и зоны обслуживания, а также их информационное и инженерное обустройство). В частности, лестницы при входах в общественные помещения должны дублироваться пандусами с уклоном не более 1:20 (5%) или иными средствами подъема (подъемные платформы, лифты и т.д.). Согласно вышеуказанному Своду правил наружные лестницы и пандусы должны иметь поручни с учетом технических требований к опорным стационарным устройствам по ГОСТ Р 51261; размеры входной площадки при открывании дверей наружу должны быть не менее 1,4 x 2,0 или 1,5 x 1,85; размеры входной площадки с пандусом не менее 2,2 x 2,2 м.

						015 - 03 - 2019 - ОФ			
						Колерный паспорт объекта капитального строительства общественного назначения по ул. Крупской, 31, Мотовилихинского района города Перми			
Изм.	Кол.уч.	Лист	№ док.	Подпись	Дата	5-этажный торговый центр	Стадия	Лист	Листов
							П	6	8
Заказчик									
Выполнил						Берсенева			
						Дворовой фасад			
						ООО «Новая студия»			

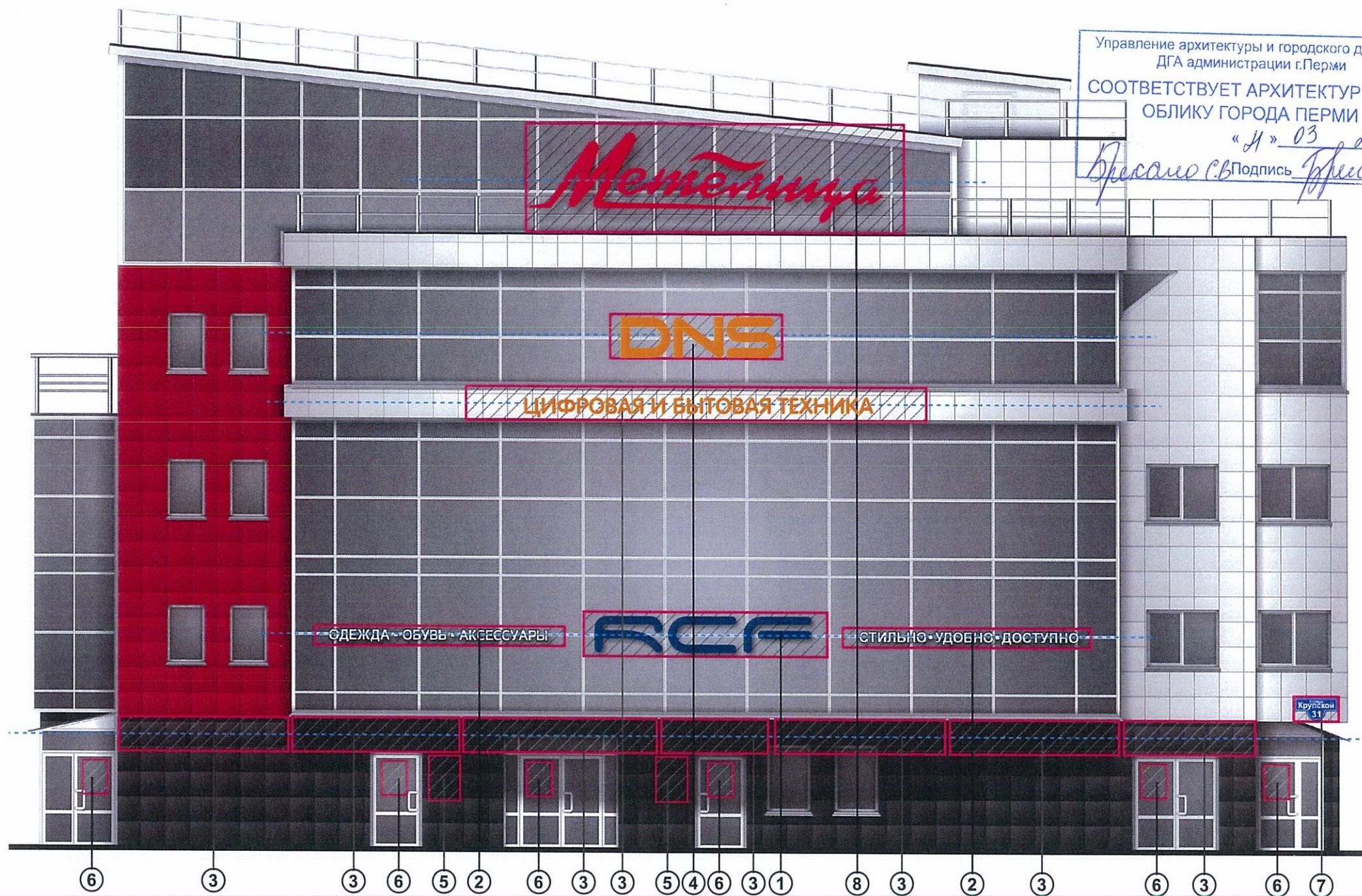


Узел крепления объекта городской информации

Управление архитектуры и городского дизайна  
ДГА администрации г.Перми  
СООТВЕТСТВУЕТ АРХИТЕКТУРНОМУ  
ОБЛИКУ ГОРОДА ПЕРМИ  
«И» 03 2019  
Берсенева С.В. Подпись



- 1 - анкерный болт D10 L150
- 2 - металлоконструкция 200x200 мм
- 3 - стена здания
- 4 - объемная с подсветкой



ПРИМЕЧАНИЕ

1. Единая горизонтальная ось - это условная прямая линия, относительно которой располагаются информационные конструкции. Месторасположение оси на фасаде определяется как половина расстояния между верхним и нижним архитектурным элементом (окна, наличники, карниз, фриз и др.), выделяющимся (западающим, выступающим) из плоскости стены;
2. Размещение вывесок и рекламных конструкций должно осуществляться в границах места допустимого размещения объектов, установленных данным колерным паспортом;
3. Размещение вывесок по отношению к друг к другу, их конфигурация и наполненность информацией должны соответствовать Стандартным требованиям к вывескам, их размещению и эксплуатации, установленным и утвержденным Постановлением администрации города Перми от 25.10.2016 № 958;
4. В случае, если планируемые к размещению вывески не соответствуют стандартам, установленным Постановлением администрации города Перми от 25.10.2016 № 958, требуется внесение изменений в настоящий колерный паспорт;
5. Размещение рекламных конструкций производится на основании отдельного разрешения в соответствии с требованиями Решения Пермской городской Думы от 27.01.2009 № 11 «Об утверждении Положения о порядке установки и эксплуатации рекламных конструкций на территории города Перми»;
6. Габариты одиночных табличек (400x600 или 500x720мм), их уровень установки должен быть одинаковым у каждой входной группы;
7. Вид вывесок в ночное время (проект подсветки) разрабатывается отдельно;
8. Узлы крепления конструкций к фасаду разрабатываются отдельным рабочим проектом.
9. Размещение вывесок, перекрывающих оконные проемы, а также расположенных на балконах зданий и сооружений должно быть согласовано с собственниками помещений, к которым относится балкон и данный оконный проем.

Ведомость размещения объектов городской информации

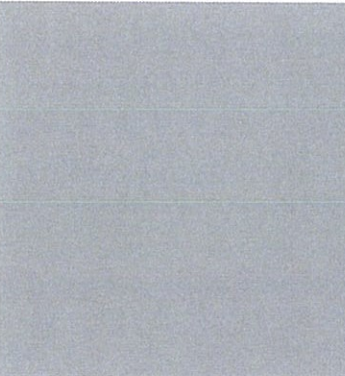
№	тип объекта городской информации, материал, способы крепления	цвет (с указанием RAL)	наличие подсветки
1.	Объемный логотип «RCF», h=700 мм, без подложки, зафиксирован на витраже. Выполнен из оргстекла, пластика, металла.	Фирменные цвета	Внутренняя подсветка
2.	Объемные буквы, h=250 мм, без подложки, зафиксированы на витраже. Выполнены из оргстекла, пластика, металла.	Фирменные цвета	Внутренняя подсветка
3.	Объемные буквы и/или логотип, высотой не более 450 мм, без подложки, на металлоконструкции в цвет фасада. Выполнены из оргстекла, пластика, металла.	Фирменные цвета	Внутренняя подсветка
4.	Объемный логотип «DNS», h=700 мм, без подложки, зафиксирован на витраже. Выполнен из оргстекла, пластика, металла.	Фирменные цвета	Внутренняя подсветка
5.	Информационная табличка 50x720. Выполнена из оргстекла, пластика, металла.	Фирменные цвета	Внутренняя подсветка/без подсветки
6.	«Режим работы». Выполнен из оргстекла, пластика, металла, пленки ПВХ	Фирменные цвета	Внутренняя подсветка/без подсветки
7.	Знак адресации. Выполнен из металла.	Синий (Ral 5002), Белый (Ral 9003)	Без подсветки
8.	Крышная конструкция «Метелица», h=1500 мм, без подложки, на металлических направляющих в цвет фасада. Выполнена из оргстекла, пластика, металла.	Фирменные цвета	Внутренняя подсветка

----- ось размещения объектов городской информации  
 место допустимого размещения объектов городской информации (вывески, рекламные конструкции)

Изм.	Кол.уч.	Лист	№ док.	Подпись	Дата
Заказчик					
Выполнил	Берсенева				

015 - 03 - 2019 - ОФ			
Колерный паспорт объекта капитального строительства общественного назначения по ул. Крупской, 31, Мотовилихинского района города Перми			
	Стадия	Лист	Листов
	П	7	8
5-этажный торговый центр			
Размещение объектов городской информации			ООО «Новая студия»



позиция ведомости отделки фасадов  5	координаты цвета Ral 9006	C:	0	
		M:	0	
		Y:	0	
		K:	40	
		R:	165	
		G:	168	
		B:	166	

И.О.   
*Карась В.В.*

						015 - 03 - 2019 - ОФ			
						Колерный паспорт объекта капитального строительства общественного назначения по ул. Крупской, 31, Мотовилихинского района города Перми			
Изм.	Кол.уч.	Лист	№ док.	Подпись	Дата	5-этажный торговый центр	Стадия	Лист	Листов
							П	8	8
Заказчик						Эталоны колеров	ООО «Новая студия»		
Выполнил	Берсенева			