



ДЕПАРТАМЕНТ ГРАДОСТРОИТЕЛЬСТВА И АРХИТЕКТУРЫ  
АДМИНИСТРАЦИЯ ГОРОДА ПЕРМИ

*№.09 2019 №59-22-01-26-6014*  
ООО "СТЭМП-сервис"

## КОЛЕРНЫЙ ПАСПОРТ

АДРЕС ОБЪЕКТА: г. Пермь, административный район Свердловский  
улица Лодыгина, здание (строение) №4

12 - 09 - 2019 - ОФ

ПЕРМЬ 2019 г.

**Ведомость чертежей комплекта марки ОФ**

ЛИСТ	НАИМЕНОВАНИЕ	ПРИМЕЧАНИЯ
2	Пояснительная записка, инструкция, ведомость отделки фасадов	
3	Ситуационный план	
4	Фотофиксация фасадов	
5	Главный фасад	
6	Боковые фасады	
7	Дворовой фасад	
8-9	Размещение объектов городской информации	
10	Эталоны колеров	
11	Примечания	

**Ведомость отделки фасадов**

ПОЗ.	ЭЛЕМЕНТ ФАСАДА	ЭТАЛОН ЦВЕТА Lab	ОБОЗНАЧ.	ВИД ОТДЕЛКИ	ПРИМ.
1	Основное поле стены	Белый		Сэндвич-панели	
2	Цоколь, разгрузочный терминал			Оцинкованная сталь с полимерным покрытием	
3	Оконные переплеты, дверные полотна	Белый		Металлопластик	
4	Дверные полотна	Белый		Краска по металлическим поверхностям	
5	Козырьки	Белый		Композитный материал	
6	Водостоки, металлические элементы фасада	Белый		Краска по металлическим поверхностям	
7	Фриз			Композитные панели	
8	Портал			Композитный материал	

В соответствии с Градостроительным кодексом Российской Федерации и Постановлением администрации города Перми от 22.02.2017 № 130 «Об утверждении Порядка и критериев согласования колерного паспорта, требований к содержанию колерного паспорта, формы колерного паспорта» согласованные департаментом градостроительства и архитектуры администрации города Перми проекты колерных паспортов либо проекты изменений в колерные паспорта не являются разрешительной документацией на строительство, реконструкцию объекта капитального строительства; не являются правовым основанием на устройство пристроек, навесов, козырьков.

Предметом согласования данного колерного паспорта являются: принятые цветовые решения элементов фасада, применяемые материалы существующего объекта недвижимости, а также определение возможных видов и типов размещения объектов городской информации на нем. Вывески, не соответствующие стандартным требованиям (утверждены Постановлением администрации города Перми от 25.10.2016 № 958), и не зафиксированные в колерном паспорте, подлежат демонтажу.

**ИНСТРУКЦИЯ**

**о порядке производства работ, связанных с окраской фасадов и всехнаружных частей зданий, сооружений, строений, расположенных на территории города Перми**

- Окраска фасадов и всех наружных частей зданий, сооружений, строений, ограждений, заборов, павильонов, киосков, ларьков и прочих объектов, расположенных на территории города Перми, может производиться лишь на основании колерного паспорта фасадов на ремонт и окраску, выдаваемых Департаментом градостроительства и архитектуры Администрации г. Перми.
- До начала процесса окраски здания или какого-либо сооружения должны быть произведены работы по капитальному ремонту всех без исключения наружных частей его, подлежащих окраске.
- До начала ремонта зданий, имеющих газосветную рекламу, сообщить рекламораспространителю о предстоящих работах на фасаде здания с целью сохранения вывесок либо их демонтажу.
- Полуразрушенные и разрушенные архитектурные художественно-скульптурные детали здания, карнизы, колонны, пилястры, капители, фризы, тяги, лепные украшения, барельефы, мозаика, художественная роспись подлежат обязательному восстановлению в своем первоначальном виде.  
Категорически запрещается производить окраску здания без предварительного восстановления указанных деталей.
- Металлические поверхности отдельных частей здания, чугунные решетки, перила балконов и лестниц, кронштейны, дверные и оконные приборы, архитектурно-художественные детали перед окраской очищаются от грязи, ржавчины, старой краски и покрываются вновь лишь масляной краской.
- В соответствии с выданными образцами цвета (колерами) на окраску здания организация, проводящая ремонт здания, составляет пробные образцы цвета, которые наносятся на видное место стены.  
Проверку и согласование пробного образца цвета (колера), а также готовности поверхности стены и отдельных наружных частей здания к окраске производит уполномоченный представитель Департамента градостроительства и архитектуры Администрации г. Перми. Без указанной проверки и согласования производить окраску фасада категорически воспрещается.
- Домоуправления, организации или учреждения, производящие окраску и связанный с нею ремонт здания, несут полную ответственность за точное выполнение настоящей инструкции и привлекаются к ответственности за нарушение ее.
- Цветовая гамма рекламносителей должна гармонировать с основным колористическим решением фасадов.
- По всем вопросам, связанным с производством работ по покраске зданий, необходимо обращаться в Департамент градостроительства и архитектуры Администрации г. Перми, (ул. Сибирская, 15, к. 314)

**ПОЯСНИТЕЛЬНАЯ ЗАПИСКА**

Объект - торговое здание со встроенно-пристроенными помещениями по адресу: ул. Лодыгина, 4, г. Пермь. Количество этажей - 1. Тип перекрытий - сбор-какас, материал несущих стен - комозитные панели.

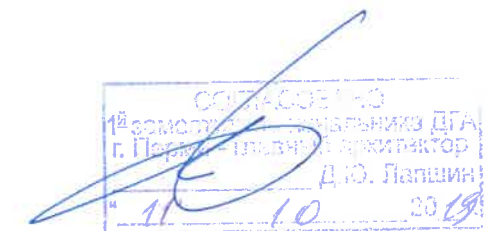
Материалы и технология проведения работ:

Для обеспечения долговечности декоративно-защитных фасадных покрытий и увеличения срока межремонтных работ в первую очередь необходимо производить работы по ремонту системы водоотвода (металлические открытые контура здания и выступающих элементов, сливы водостоки, гидроизоляция) для полного отвода воды от фасада.

\* Работы производить в соответствии со СНиП 3.04.01-87 «Изоляционные и отделочные покрытия», ТР 79-98 «Технические-рекомендации по подготовке поверхностей наружных и ограждающих конструкций жилых и общественных зданий под отделку при их реконструкции и ремонте», ТР 85-89 «Технические рекомендации по входному контролю качества материалов, применяемых для отделки фасадов».

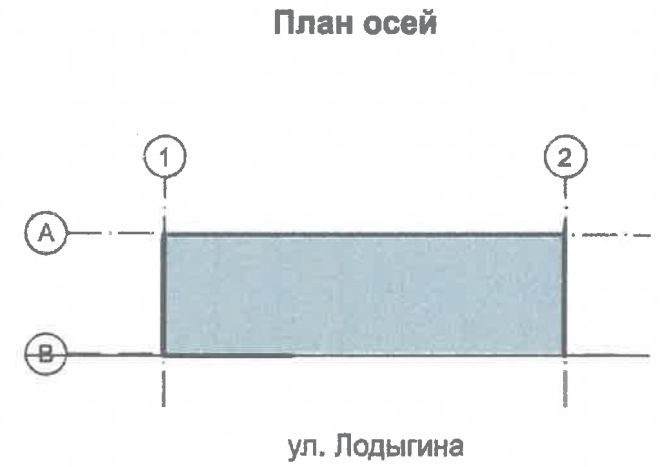
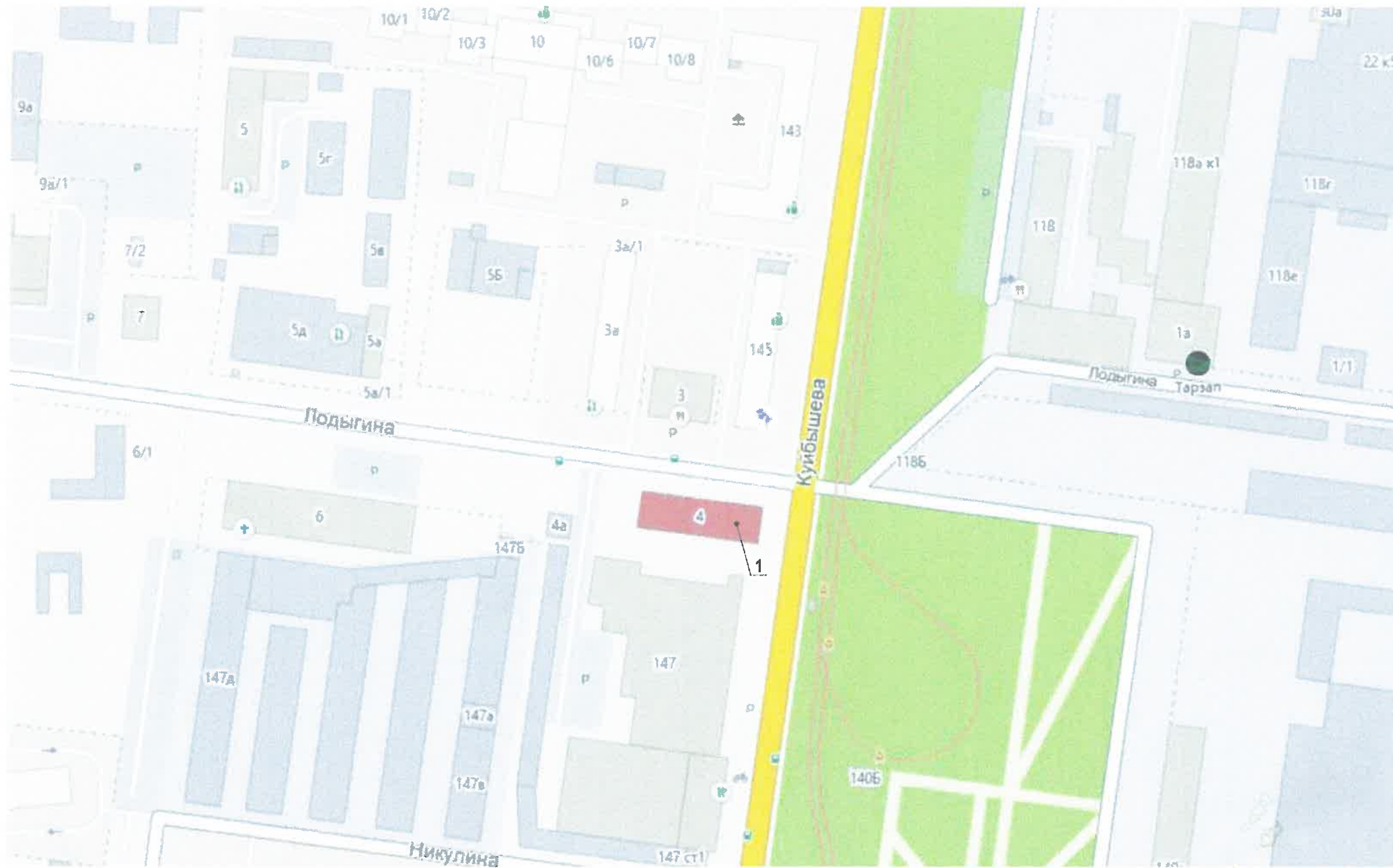
- Отделка части фасадов выполнена покрытием сэндвич-панелями.  
Для производства ремонта фасад необходимо очистить от грязи водой аппаратом высокого давления, или вручную, с использованием при надобности специальных химических препаратов.
- Установка и разборка наружных лесов с защитной сеткой.
- Произвести монтаж сэндвич-панелей по инструкции производителя.

По окончании монтажных работ и снятии защитной пленки все загрязнения, возникшие на панелях в виде жиров, песка, пыли, удалять вручную водным раствором с добавкой мягкого моющего средства, растворяемого в воде, с помощью хлопковой ткани или губки, а затем смывать водой.





						12 - 09 - 2019 - ОФ			
						Колерный паспорт фасадов здания по ул. Лодыгина, 4 в Свдловском районе города Перми			
Изм.	Кол.уч.	Лист	№ док	Подпись	Дата	Товое здание встроенно-пристроенными помещениями	Стадия	Лист	Листов
							П	2	11
Выполнил	Двоеглазов И.				09.2019	Общие данные, ведомость отделки фасадов	ООО "СТЭМП-сервис"		

**Ситуационный план-схема с размещением торгового здания со  
встроенно-пристроенными помещениями**




**Условные обозначения**

-  — Одноэтажное здание по ул. Лодыгина, 4
-  — Условная координационная ось

**Ведомость ссылочных и прилагаемых документов**

ОБОЗНАЧЕНИЕ	НАИМЕНОВАНИЕ	ПРИМЕЧАНИЯ
Постановление администрации г. Перми от 22.02.2017 №130	«Порядок и критерии согласования колерного паспорта, требования к содержанию колерного паспорта»	
Постановление администрации г. Перми от 25.10.2016 №958	«Об утверждении стандартных требований к вывескам, их размещению и эксплуатации»	

						12 - 09 - 2019 - ОФ			
						Колерный паспорт фасадов здания по ул. Лодыгина, 4 в Сведловском районе города Перми			
Изм.	Кол.уч.	Лист	Недок	Подпись	Дата	Тоговое здание встроенно-пристроенными помещениями	Стадия	Лист	Листов
							П	3	11
Выполнил	Двоеглазов И.			09.2019		Ситуационный план-схема	ООО "СТЭМП-сервис"		

Главный и боковой фасады



Главный фасад



Боковой фасад



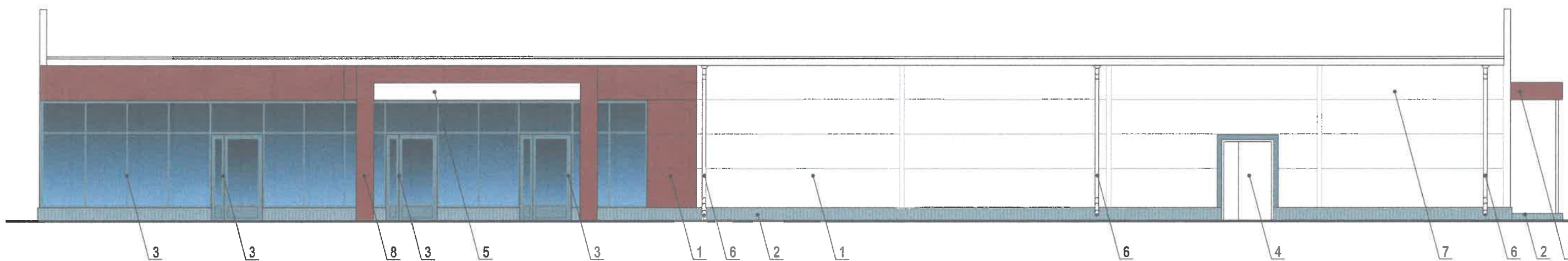
Дворовой и боковой фасады



Главный и боковой фасады





						12 - 09 - 2019 - ОФ			
						Коперный паспорт фасадов здания по ул. Лодыгина, 4 в Сведловском районе города Перми			
Изм.	Кол.уч.	Лист	Недок	Подпись	Дата	Тоговое здание встроенно-пристроенными помещениями	Стадия	Лист	Листов
				<i>[Signature]</i>	09.2019		П	4	11
						Фотофиксация фасадов	ООО "СТЭМП-сервис"		



СОГЛАСОВАНО  
 1<sup>й</sup> заместитель начальника ДГА  
 г. Пермь  
 Д.Ю. Лапина  
 11.10.2019

**Условные обозначения**


-  - Место для размещения дополнительного оборудования
-  - Выноска и номер позиции согласно Ведомости отделки фасадов на листе 2

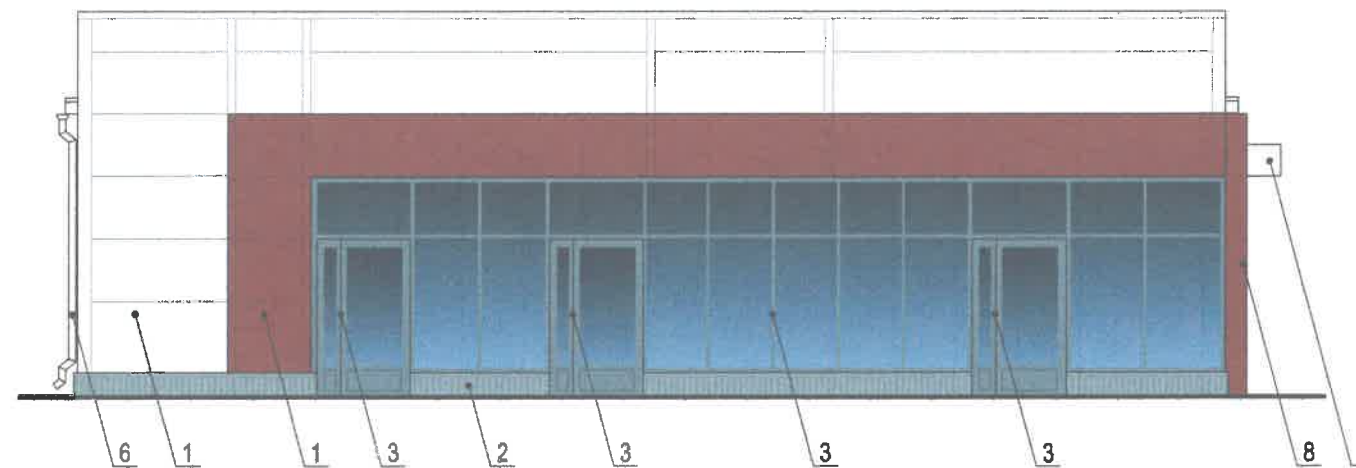
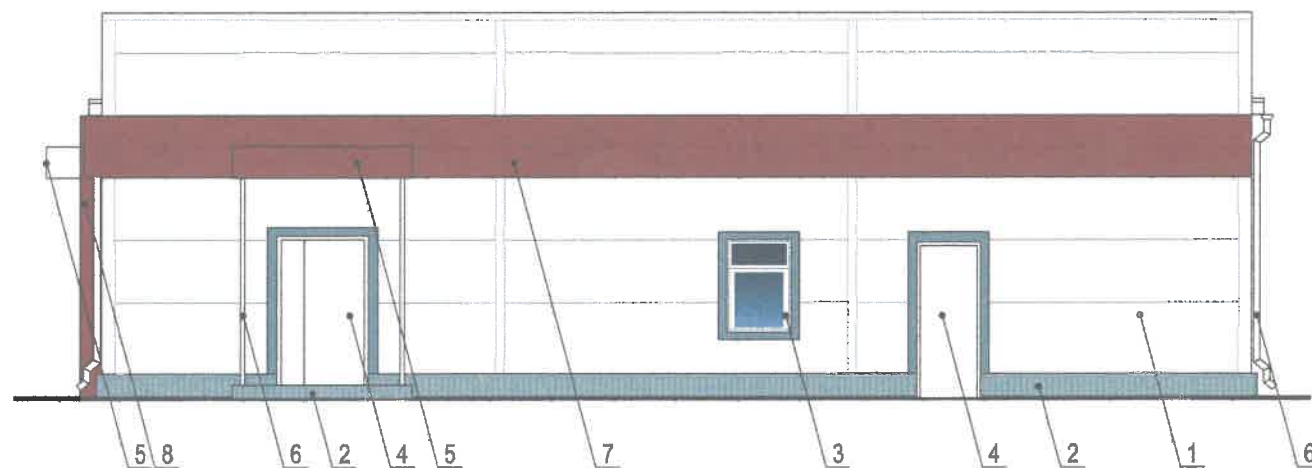
**ПРИМЕЧАНИЕ 1:**

1. В случае, если наружные лестницы при дополнительно устроенных входах в общественные помещения здания выходят за границы предоставленного земельного участка и красные линии квартала, то устройство дополнительных или переустройство существующих входных групп требует получения разрешения в установленном порядке;

2. В случае устройства или переустройства (перепланировки, ремонта, реконструкции) помещений общественного назначения, их входных групп в обязательном порядке должны быть предусмотрены мероприятия по обеспечению доступности данных помещений для маломобильных групп населения, включая инвалидов, использующих кресла-коляски и собак-проводников (далее-МГН) в соответствии с требованиями СП 59.13330.2016 Свод правил.

Доступность зданий и сооружений для маломобильных групп населения. Данный свод правил касается функционально-планировочных элементов зданий и сооружений, их участков или отдельных помещений, доступных для МГН (входные узлы, коммуникации, пути эвакуации, помещения и зоны обслуживания, а также их информационное и инженерное обустройство). В частности, лестницы при входах в общественные помещения должны дублироваться пандусами с уклоном не более 1:20 (5%) или иными средствами подъема (подъемные платформы, лифты и т.д.). Согласно вышеуказанному Своду правил наружные лестницы и пандусы должны иметь поручни с учетом технических требований к опорным стационарным устройствам по ГОСТ Р 51261; размеры входной площадки при открывании дверей наружу должны быть не менее 1,4 x 2,0 или 1,5 x 1,85; размеры входной площадки с пандусом не менее 2,2 x 2,2 м.

						12 - 09 - 2019 - ОФ			
						Колерный паспорт фасадов здания по ул. Лодыгина, 4 в Сведловском районе города Перми			
Изм.	Кол.уч.	Лист	Недок.	Подпись	Дата	Товарное здание встроенно-пристроенными помещениями	Стадия	Лист	Листов
							П	5	11
Выполнил	Двоеглазов И.				09.2019	Главный фасад	ООО "СТЭМП-сервис"		



1. Размещение дополнительного оборудования, дополнительных элементов и устройств на фасадах объектов капитального строительства допускается при соблюдении следующих условий:

- а) единое архитектурное и цветовое решение фасадов (в том числе размер, форма, цвет, материал);
- б) соответствие архитектурному решению фасадов, предусмотренному проектной документацией, с привязкой к основным композиционным осям фасадов (системе горизонтальных и вертикальных осей);
- в) соответствие ГОСТам, техническим регламентам, установленным законодательством Российской Федерации в области обеспечения санитарно-эпидемиологического благополучия населения, пожарной безопасности;

2. Размещение наружных блоков систем кондиционирования и вентиляции допускается:

- а) на кровле объектов капитального строительства;
- б) на оконных и дверных проемах в единой (вертикальной, горизонтальной) системе осей фасадов, в окнах подвального этажа, в плоскости остекления без выхода за плоскость фасадов с использованием маскирующих ограждений (решеток, жалюзи).

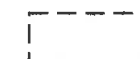
3. Размещение наружных блоков систем кондиционирования и вентиляции на поверхности главных фасадов, в оконных и дверных проемах за плоскостью фасадов не допускается:

- а) над пешеходными тротуарами;
- б) на высоте менее 3,0 м от поверхности земли.

4. Антенны должны размещаться:

- а) на кровле объектов капитального строительства - компактными упорядоченными группами, с использованием единой несущей основы, в том числе с устройством ограждения, а также с учетом требований действующего законодательства;
- б) на дворовых фасадах, глухих стенах, не просматривающихся с улицы;
- в) на дворовых фасадах - в простенках между окнами на пересечении вертикальной оси простенка и оси, соответствующей верхней границе проема.

### Условные обозначения




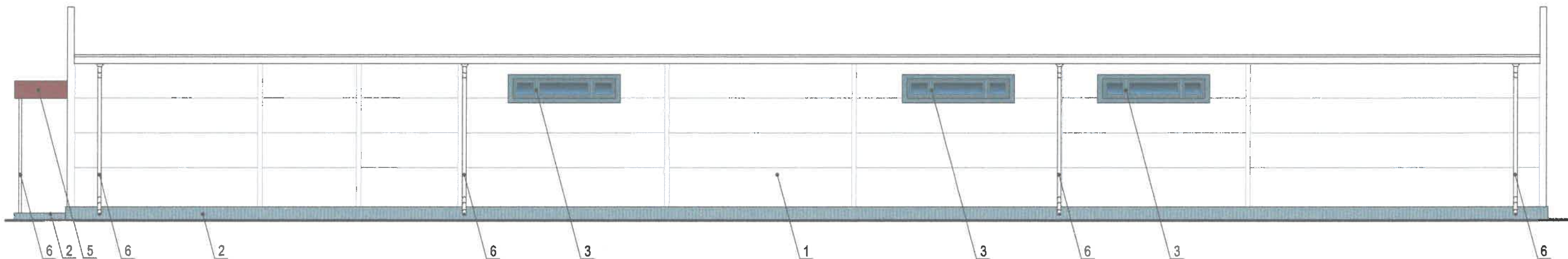
– Место для размещения дополнительного оборудования



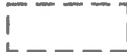

– Выноска и номер позиции согласно Ведомости отделки фасадов на листе 2

СОГЛАСОВАНО  
 заместитель начальника ДГА  
 г. Пермь, главный архитектор  
 Д.Ю. Лалин

						12 - 09 - 2019 - ОФ			
						Коперный паспорт фасадов здания по ул. Лодыгина, 4 в Свердловском районе города Перми			
Изм.	Кол.уч.	Лист	Нядок	Подпись	Дата	Товарное здание встроенно-пристроенными помещениями	Стадия	Лист	Листов
							П	6	11
Выполнил	Двоеглазов И.				09.2019	Боковые фасады	ООО "СТЭМП-сервис"		




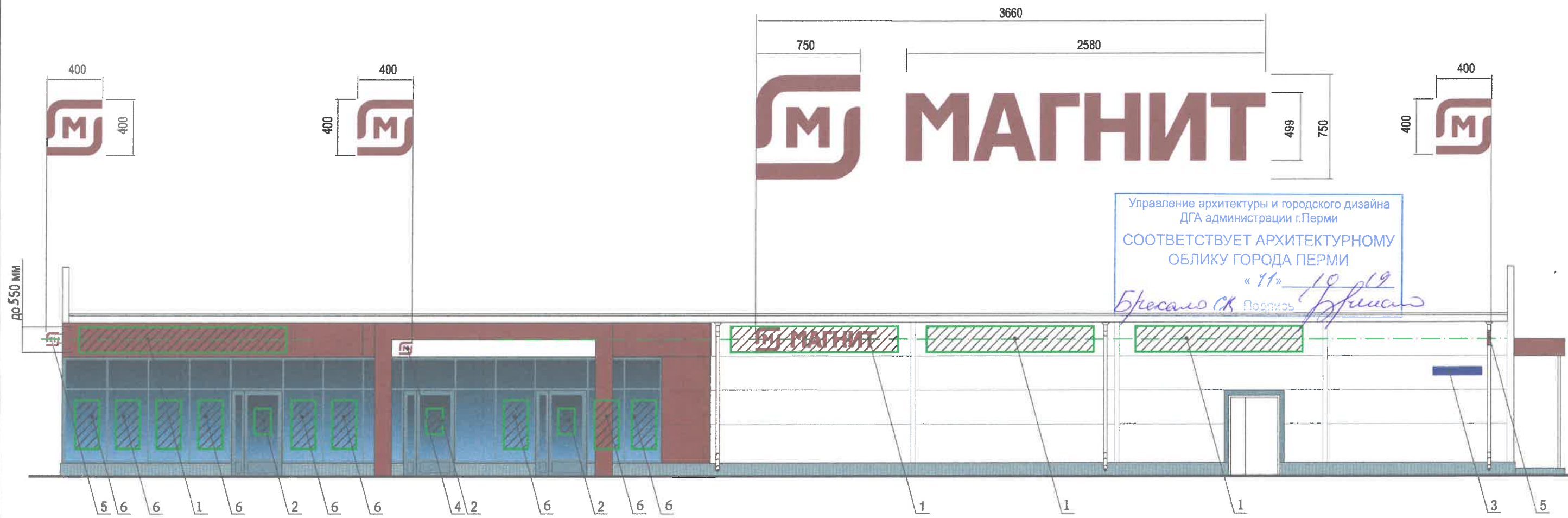
### Условные обозначения

-  – Место для размещения дополнительного оборудования  
 – Выноска и номер позиции согласно Ведомости отделки фасадов на листе 2

- Размещение дополнительного оборудования, дополнительных элементов и устройств на фасадах объектов капитального строительства допускается при соблюдении следующих условий:
  - единое архитектурное и цветовое решение фасадов (в том числе размер, форма, цвет, материал);
  - соответствие архитектурному решению фасадов, предусмотренному проектной документацией, с привязкой к основным композиционным осям фасадов (системе горизонтальных и вертикальных осей);
  - соответствие ГОСТам, техническим регламентам, установленным законодательством Российской Федерации в области обеспечения санитарно-эпидемиологического благополучия населения, пожарной безопасности;
- Размещение наружных блоков систем кондиционирования и вентиляции допускается:
  - на кровле объектов капитального строительства;
  - на оконных и дверных проемах в единой (вертикальной, горизонтальной) системе осей фасадов, в окнах подвального этажа, в плоскости остекления без выхода за плоскость фасадов с использованием маскирующих ограждений (решеток, жалюзи).
- Размещение наружных блоков систем кондиционирования и вентиляции на поверхности главных фасадов, в оконных и дверных проемах за плоскостью фасадов не допускается:
  - над пешеходными тротуарами;
  - на высоте менее 3,0 м от поверхности земли.
- Антенны должны размещаться:
  - на кровле объектов капитального строительства - компактными упорядоченными группами, с использованием единой несущей основы, в том числе с устройством ограждения, а также с учетом требований действующего законодательства;
  - на дворовых фасадах, глухих стенах, не просматривающихся с улицы;
  - на дворовых фасадах - в простенках между окнами на пересечении вертикальной оси простенка и оси, соответствующей верхней границе проема.

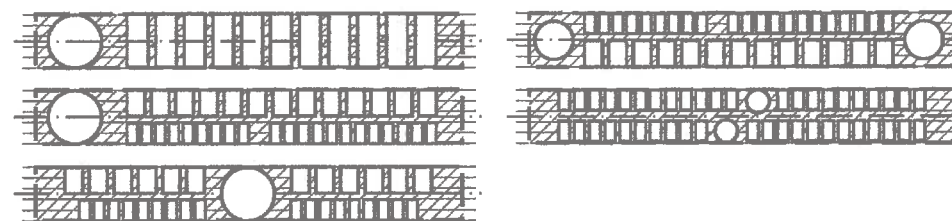
СОГЛАСОВАНО  
 1й заместитель начальника ДГА  
 г. Пермь, главный архитектор  
 Д.Ю. Лавина

						12 - 09 - 2019 - ОФ				
						Колерный паспорт фасадов здания по ул. Лодыгина, 4 в Свдловском районе города Перми				
Изм.	Кол.уч.	Лист	Недок	Подпись	Дата	Товарное здание встроенно-пристроенными помещениями		Стадия	Лист	Листов
								П	7	11
Выполнил	Двоеглазов И.				09.2019	Дворовой фасад		ООО "СТЭМП-сервис"		



1. Единая горизонтальная ось - это условная прямая линия, относительно которой располагаются вывески. Месторасположение оси на фасаде определяется как половина расстояния между верхним и нижним архитектурным элементом (окна, наличники, карниз, фриз и др.), выделяющимся (западающим, выступающим) из плоскости стены;
2. Размещение вывесок и рекламных конструкций должно осуществляться в границах места допустимого размещения объектов, установленных данным колерным паспортом;
3. Размещение вывесок, обозначенных в данном колерном паспорте только в виде места допустимого размещения (штриховкой), по отношению друг к другу, их конфигурация и наполненность информацией должны соответствовать Стандартным требованиям к вывескам, их размещению и эксплуатации, установленным и утвержденным Постановлением администрации города Перми от 25.10.2016 № 958;
4. В случае, если планируемые к размещению вывески, обозначенные в данном колерном паспорте только в виде места допустимого размещения (штриховкой), не соответствуют стандартам, установленным Постановлением администрации города Перми от 25.10.2016 № 958, потребуется внесение изменений в настоящий колерный паспорт с целью отображения их в реальном виде;
5. Габариты и высота размещения одиночных табличек-режимников должны быть одинаковыми для каждой входной группы;
6. Габариты панно должны быть одинаковыми на протяжении фасада в границах занимаемого организацией помещения. Каждое панно должно быть отцентровано относительно своего поля остекления. Для вышек - должно быть разработано единое художественное решение для фасада в границах занимаемого организацией помещения;
7. Вид вывесок в ночное время (проект подсветки) разрабатывается отдельно;
8. Узлы крепления конструкций к фасаду разрабатываются отдельным рабочим проектом;
9. Размещение вывесок, перекрывающих проемы, а также размещение вывесок на балконах и лоджиях зданий, должно быть согласовано с собственниками помещений, к которым относятся указанные оконные проемы, балконы и лоджии.

Схемы компоновки объемных букв и/или логотипов, знаков относительно оси размещения объектов городской информации

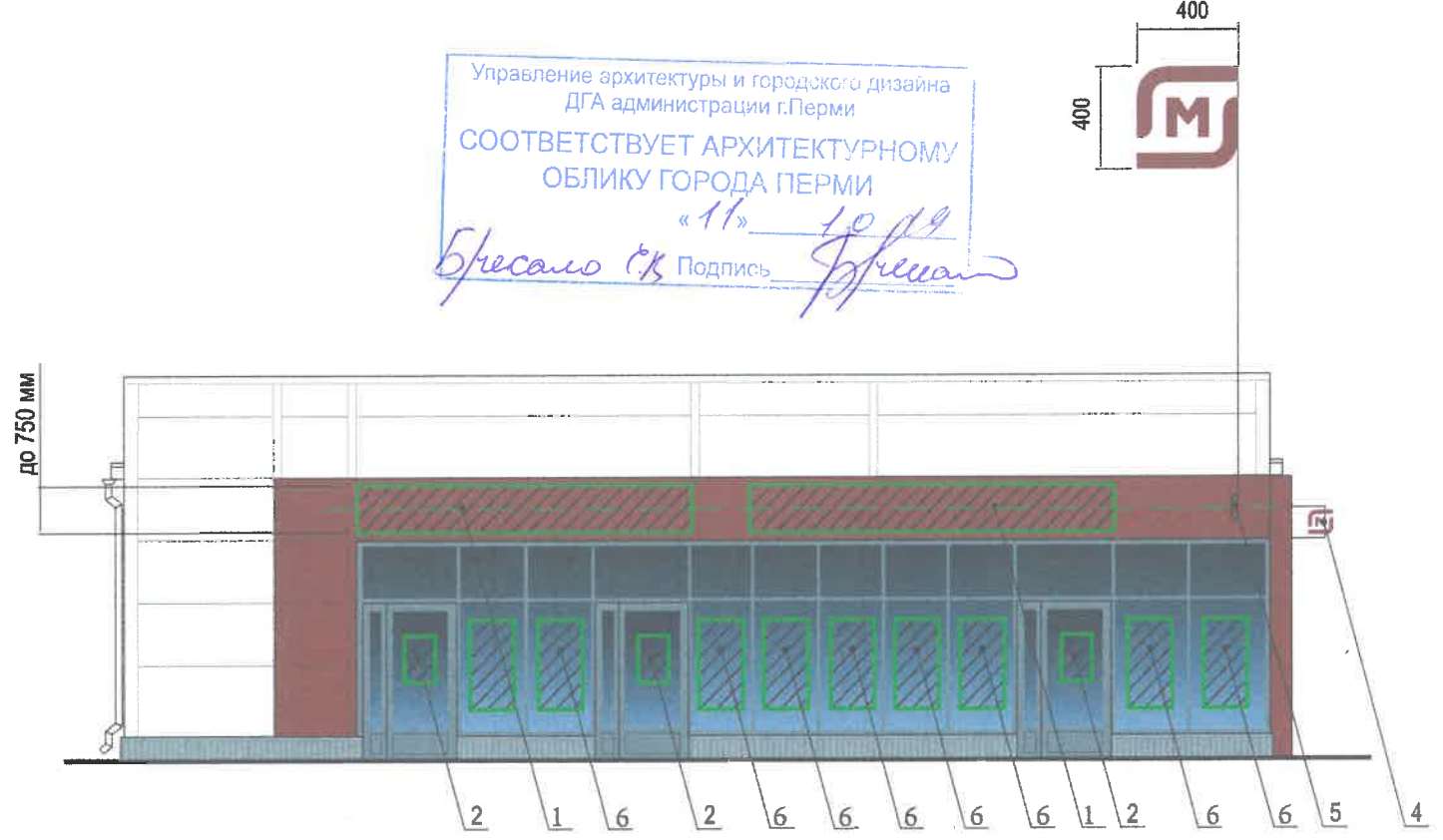


- места допустимого размещения объектов городской информации, вывесок  - ось размещения объектов городской информации, вывесок

№	Название, тип объектов городской информации	Цвет	Тип подсветки
1	Объемные буквы и/или логотипы без подложки на металлических направляющих в цвет фасада. Выполнены из металла, пластика, органического стекла.	Фирменные цвета	Внутренняя или контурная, светодиодами
2	Табличка-режимник. Пленочная аппликация на стекле или металл, пластик, оргстекло.	Белый, прозрачный	
3	Знак адресации. Металл, пластик, оргстекло.	Синий, белый	
4	Объемные буквы и/или логотипы на на козырьке здания без подложки на металлических направляющих в цвет козырька. Выполнены из металла, пластика, органического стекла.	Фирменные цвета	Внутренняя или контурная, светодиодами
5	Логотип, объемный на консольной конструкции. Металл, пластик, оргстекло.	Фирменные цвета	Внутренняя или контурная, светодиодами
6	Оклейка витрины (допустимо однотонное написание информации, состоящей только из букв и занимающей собой не более 30% площади витрины)	Фирменные цвета	

						12 - 09 - 2019 - ОФ			
						Колерный паспорт фасадов здания по ул. Лодыгина, 4 в Сведловском районе города Перми			
Изм.	Кол.уч	Лист	Недок	Подпись	Дата	Товарное здание встроенно-пристроенными помещениями	Стадия	Лист	Листов
							П	8	11
Выполнил	Двоеглазов И.				09.2019	Размещение объектов городской информации	ООО "СТЭМП-сервис"		

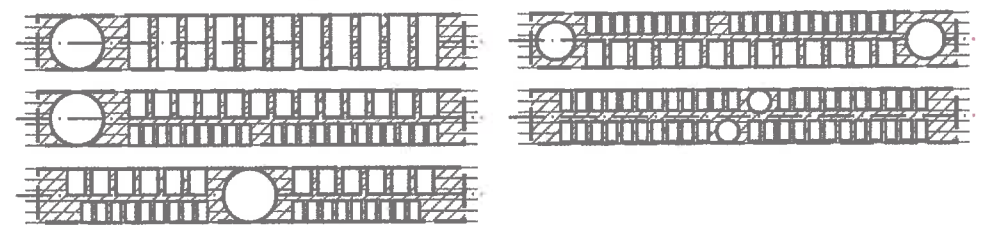




Управление архитектуры и городского дизайна  
ДГА администрации г.Перми  
СООТВЕТСТВУЕТ АРХИТЕКТУРНОМУ  
ОБЛИКУ ГОРОДА ПЕРМИ  
«11» 10 19  
Бресано С.К. Подпись *Бресано*

1. Единая горизонтальная ось - это условная прямая линия, относительно которой располагаются вывески. Месторасположение оси на фасаде определяется как половина расстояния между верхним и нижним архитектурным элементом (окна, наличники, карниз, фриз и др.), выделяющимся (западающим, выступающим) из плоскости стены;
2. Размещение вывесок и рекламных конструкций должно осуществляться в границах места допустимого размещения объектов, установленных данным колерным паспортом;
3. Размещение вывесок, обозначенных в данном колерном паспорте только в виде места допустимого размещения (штриховкой), по отношению друг к другу, их конфигурация и наполненность информацией должны соответствовать Стандартным требованиям к вывескам, их размещению и эксплуатации, установленным и утвержденным Постановлением администрации города Перми от 25.10.2016 № 958;
4. В случае, если планируемые к размещению вывески, обозначенные в данном колерном паспорте только в виде места допустимого размещения (штриховкой), не соответствуют стандартам, установленным Постановлением администрации города Перми от 25.10.2016 № 958, потребуется внесение изменений в настоящий колерный паспорт с целью отображения их в реальном виде;
5. Габариты и высота размещения одиночных табличек-режимников должны быть одинаковыми для каждой входной группы;
6. Габариты панно должны быть одинаковыми на протяжении фасада в границах занимаемого организацией помещения. Каждое панно должно быть отцентровано относительно своего поля остекления. Для выклеек - должно быть разработано единое художественное решение для фасада в границах занимаемого организацией помещения;
7. Вид вывесок в ночное время (проект подсветки) разрабатывается отдельно;
8. Узлы крепления конструкций к фасаду разрабатываются отдельным рабочим проектом;
9. Размещение вывесок, перекрывающих оконные проемы, а также размещение вывесок на балконах и лоджиях зданий, должно быть согласовано с собственниками помещений, к которым относятся указанные оконные проемы, балконы и лоджии.

Схемы компоновки объемных букв и/или логотипов, знаков относительно оси размещения объектов городской информации



 - места допустимого размещения объектов городской информации, вывесок  
 - ось размещения объектов городской информации, вывесок


№	Название, тип объектов городской информации	Цвет	Тип подсветки
1	Объемные буквы и/или логотипы без подложки на металлических направляющих в цвет фасада. Выполнены из металла, пластика, органического стекла.	Фирменные цвета	Внутренняя или контурная, светодиодами
2	Табличка-режимник. Пленочная аппликация на стекле или металл, пластик, оргстекло.	Белый, прозрачный	
3	Знак адресации. Металл, пластик, оргстекло.	Синий, белый	
4	Объемные буквы и/или логотипы на на козырьке здания без подложки на металлических направляющих в цвет козырька. Выполнены из металла, пластика, органического стекла.	Фирменные цвета	Внутренняя или контурная, светодиодами
5	Логотип, объемный на консольной конструкции. Металл, пластик, оргстекло.	Фирменные цвета	Внутренняя или контурная, светодиодами
6	Оклейка витрины (допустимо однотонное написание информации, состоящей только из букв и занимающей собой не более 30% площади витрины)	Фирменные цвета	

12 - 09 - 2019 - ОФ					
Колерный паспорт фасадов здания по ул. Лодыгина, 4 в Сведловском районе города Перми					
Изм.	Кол.уч.	Лист	Недок	Подпись	Дата
				<i>Бресано</i>	09.2019
Выполнил Двоеглазов И.					
Товое здание встроенно-пристроенными помещениями				Стадия	Лист
				П	9
Размещение объектов городской информации				Листов	11
				ООО "СТЭМП-сервис"	


Позиция согласно ведомости отделки фасадов	Координаты цвета RAL 9003	C:	0	
		M:	0	
		Y:	0	
		K:	0	
		R:	244	
		G:	248	
1, 2, 3, 4, 5		B:	244	

Позиция согласно ведомости отделки фасадов	Координаты цвета RAL 3020	C:	0	
		M:	100	
		Y:	100	
		K:	10	
		R:	193	
		G:	18	
1, 5, 7, 8		B:	28	

Позиция согласно ведомости отделки фасадов	Координаты цвета RAL 7046	C:	30	
		M:	10	
		Y:	10	
		K:	40	
		R:	130	
		G:	137	
3		B:	142	

Позиция согласно ведомости отделки фасадов	Координаты цвета RAL 7040	C:	20	
		M:	5	
		Y:	10	
		K:	40	
		R:	157	
		G:	166	
2		B:	163	

СОГЛАСОВАНО  
 1<sup>й</sup> заместитель начальника ДГА  
 г. Пермь - главный архитектор  
 Д.Ю. Лавочкин  
 "11" 10 2019 г.

						12 - 09 - 2019 - ОФ			
						Колерный паспорт фасадов здания по ул. Лодыгина, 4 в Сведловском районе города Перми			
Изм.	Коп.уч	Лист	Надок	Подпись	Дата	Товарное здание встроенно-пристроенными помещениями	Стадия	Лист	Листов
							П	10	11
Выполнил	Двоеглазов И.			09.2019	Эталоны колеров		ООО "СТЭМП-сервис"		

В соответствии с Градостроительным кодексом Российской Федерации и Постановлением администрации города Перми от 22.02.2017 № 130 «Об утверждении Порядка и критериев согласования колерного паспорта, требований к содержанию колерного паспорта, формы колерного паспорта» согласованные департаментом градостроительства и архитектуры администрации города Перми проекты колерных паспортов либо проекты изменений в колерные паспорта не являются разрешительной документацией на строительство, реконструкцию объекта капитального строительства; не являются правовым основанием на устройство пристроек, навесов, козырьков.

Предметом согласования данного колерного паспорта являются: принятые цветовые решения элементов фасада, применяемые материалы существующего объекта недвижимости, а также определение возможных видов и типов размещения объектов городской информации на нем. Вывески, не соответствующие стандартным требованиям (утверждены Постановлением администрации города Перми от 25.10.2016 № 958), и не зафиксированные в колерном паспорте, подлежат демонтажу.

#### Примечания к стр. 5-7

##### ПРИМЕЧАНИЕ 1:

1. В случае, если наружные лестницы при дополнительно устроенных входах в общественные помещения здания выходят за границы предоставленного земельного участка и красные линии квартала, то устройство дополнительных или переустройство существующих входных групп требует получения разрешения в установленном порядке;

2. В случае устройства или переустройства (перепланировки, ремонта, реконструкции) помещений общественного назначения, их входных групп в обязательном порядке должны быть предусмотрены мероприятия по обеспечению доступности данных помещений для маломобильных групп населения, включая инвалидов, использующих кресла-коляски и собак-проводников (далее-МГН) в соответствии с требованиями СП 59.13330.2016 Свод правил.

Доступность зданий и сооружений для маломобильных групп населения. Данный свод правил касается функционально-планировочных элементов зданий и сооружений, их участков или отдельных помещений, доступных для МГН (входные узлы, коммуникации, пути эвакуации, помещения и зоны обслуживания, а также их информационное и инженерное обустройство). В частности, лестницы при входах в общественные помещения должны дублироваться пандусами с уклоном не более 1:20 (5%) или иными средствами подъема (подъемные платформы, лифты и т.д.). Согласно вышеуказанному Своду правил наружные лестницы и пандусы должны иметь поручни с учетом технических требований к опорным стационарным устройствам по ГОСТ Р 51261; размеры входной площадки при открывании дверей наружу должны быть не менее 1,4 x 2,0 или 1,5 x 1,85; размеры входной площадки с пандусом не менее 2,2 x 2,2 м.

##### ПРИМЕЧАНИЕ 2:

1. Размещение дополнительного оборудования, дополнительных элементов и устройств на фасадах объектов капитального строительства допускается при соблюдении следующих условий:

- единое архитектурное и цветовое решение фасадов (в том числе размер, форма, цвет, материал);
- соответствие архитектурному решению фасадов, предусмотренному проектной документацией, с привязкой к основным композиционным осям фасадов (системе горизонтальных и вертикальных осей);
- соответствие ГОСТам, техническим регламентам, установленным законодательством Российской Федерации в области обеспечения санитарно-эпидемиологического благополучия населения, пожарной безопасности;

2. Размещение наружных блоков систем кондиционирования и вентиляции допускается:

- на кровле объектов капитального строительства;
- на оконных и дверных проемах в единой (вертикальной, горизонтальной) системе осей фасадов, в окнах подвального этажа, в плоскости остекления без выхода за плоскость фасадов с использованием маскирующих ограждений (решеток, жалюзи).

3. Размещение наружных блоков систем кондиционирования и вентиляции на поверхности главных фасадов, в оконных и дверных проемах за плоскостью фасадов не допускается:

- над пешеходными тротуарами;
- на высоте менее 3,0 м от поверхности земли.

4. Антенны должны размещаться:

- на кровле объектов капитального строительства - компактными упорядоченными группами, с использованием единой несущей основы, в том числе с устройством ограждения, а также с учетом требований действующего законодательства;
- на дворовых фасадах, глухих стенах, не просматривающихся с улицы;
- на дворовых фасадах - в простенках между окнами на пересечении вертикальной оси простенка и оси, соответствующей верхней границе проема.

#### Примечания к стр. 8-9

Допускается размещение настенных вывесок (далее - вывески) в границах помещения заинтересованного лица в виде: отдельно расположенных букв без использования "подложки" (в том числе световых, объемных, пластиковых, металлических) с использованием неона, выполненных по инновационным технологиям (в том числе с использованием краесвеченных систем, вывесок со светодинамикой).

Вывески должны быть привязаны к композиционным осям фасадов объектов капитального строительства и соответствовать архитектурному решению фасадов.

Размещение вывесок, табличек на фасадах объектов капитального строительства с несколькими входными группами (входами) должно осуществляться упорядоченно и комплексно, с учётом:

- сохранения общего архитектурно-художественного, композиционного решения фасадов;
- единой высоты, толщины вывесок, табличек;
- единой горизонтальной оси размещения на всём протяжении фасадов; соблюдения требований Федерального закон от 01.06.2005 № 53-ФЗ "О государственном языке Российской Федерации".

На объекте капитального строительства, оборудованном одной входной группой (входом), предназначенной для более чем двух заинтересованных лиц, вывески заменяются общей табличкой (режимник).

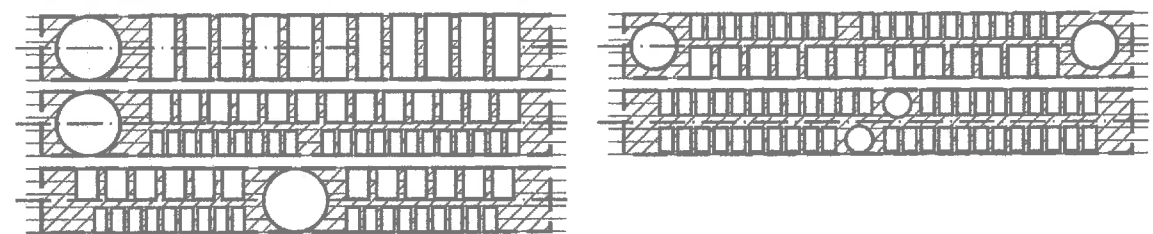
Допускается выполнение вывески в виде крышной установки, которая размещается на кровле, расположенной над верхним этажом объекта капитального строительства.

Таблички (режимник) могут быть заменены надписями на стекле витрины, входной двери, выполненными в технике аппликации.

Допускается размещение арт-объектов, выполненных из разных материалов художниками-монументалистами.

Размещение вывесок, перекрывающих оконные проемы, а также расположенных на балконах зданий и сооружений должно быть согласовано с собственниками помещений, к которым относится балкон и данный оконный проем.

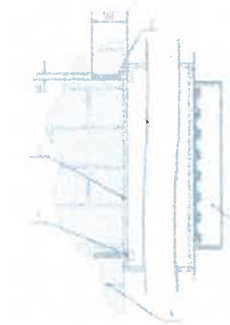
Схемы компоновки объемных букв и/или логотипов, знаков относительно оси размещения объектов городской информации



Пример группировки табличек (см. позицию 2)



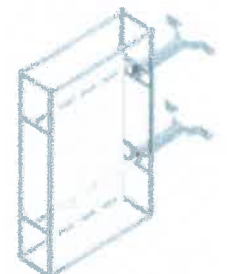
Пример крепления вывески к стене здания



Крепление металлоконструкции к фасаду производится на закладные детали - анкерными болтами в сборе с дюбелями. Конструктивную часть дополнительно разработать с конструктором.

- 1 - анкерный болт D10 L150
- 2 - дюбель D12
- 3 - металлоконструкция
- 4 - кирпичная кладка
- 5 - объемная буква с подсветкой

Пример панель-кронштейна



						12 - 09 - 2019 - ОФ			
						Колерный паспорт фасадов здания по ул. Лодыгина, 4 в Свдловском районе города Перми			
Изм.	Кол.уч.	Лист	Недок	Подпись	Дата	Товое здание встроено-пристроенными помещениями	Стадия	Лист	Листов
							П	11	11
Выполнил	Двоглазов И.				09.2019	Примечания	ООО "СТЭМП-сервис"		