



ДЕПАРТАМЕНТ ГРАДОСТРОИТЕЛЬСТВА И АРХИТЕКТУРЫ
АДМИНИСТРАЦИИ ГОРОДА ПЕРМИ

ООО «Эталон Прикамья»

059-22-01-26-1435 от 12.03.2019

КОЛЕРНЫЙ ПАСПОРТ

АДРЕС ОБЪЕКТА: г. Пермь, административный район Кировский
ул. Маршала Рыбалко, здание (строение) № 74

№ 1902/74

ПЕРМЬ, 2019г.

Ведомость чертежей комплекта марки АР

ЛИСТ	НАИМЕНОВАНИЕ	ПРИМЕЧАНИЯ
1	Общие данные	
2	Ситуационный план	
3	Существующее состояние фасадов	
4	Главный фасад	
5	Дворовой фасад	
6	Боковые фасады	
7	Размещение объектов городской информации	
8	Эталоны колеров	

Примечание

В соответствии с Градостроительным кодексом Российской Федерации и Постановлением администрации города Перми от 22.02.2017 № 130 «Об утверждении Порядка и критериев согласования колерного паспорта, требований к содержанию колерного паспорта, формы колерного паспорта» согласованные департаментом градостроительства и архитектуры администрации города Перми проекты колерных паспортов либо проекты изменений в колерные паспорта не являются разрешительной документацией на строительство, реконструкцию объекта капитального строительства; не являются правовым основанием на устройство пристроек, навесов, козырьков.

Предметом согласования данного колерного паспорта являются: принятые цветовые решения элементов фасада, применяемые материалы существующего объекта недвижимости, а также определение возможных видов и типов размещения объектов городской информации на нем. Вывески не соответствующие виду, типу и местам возможного размещения объектов городской информации подлежат демонтажу.

Историческая справка

5-и этажный многоквартирный кирпичный жилой дом, с помещениями общественного назначения на 1-ом этаже.

Построено и введено в эксплуатацию в 1960 году.

Ведомость отделки фасадов

ПОЗ.	ЭЛЕМЕНТ ФАСАДА	ЭТАЛОН ЦВЕТА	ОБОЗНАЧ.	ВИД ОТДЕЛКИ	ПРИМ.
1	цоколь			фасадная краска	
2	основное поле стен			фасадная краска	
3	переплеты окон, витражей			металлопласт. блоки со стеклопакетом	
4	дверные полотна			металлопласт. блоки со стеклопакетом, эмаль по металлу	
5	ограждения балконов			профнастил	
6	металлические детали (перила, опоры)			эмаль по металлу	
7	площадки, ступени			эмаль по металлу ж/б плита	
8	козырьки входных групп, подъездов, кровля пристроек			профнастил, фасадная краска, композитный материал	
9	водосточные трубы			оцинкованная сталь	
10	вентиляционные трубы слуховые окна			эмаль по металлу, фасадная краска	
11	кровля			оцинкованный профилированный лист	
12	отделка пристроек			фасадная краска, фасадная плитка	

Ведомость ссылочных и прилагаемых документов

ОБОЗНАЧЕНИЕ	НАИМЕНОВАНИЕ	ПРИМЕЧАНИЕ
№ 059-22-01-40-4694 от 10.12.2018г.	Колерный паспорт объекта капитального строительства по ул. М. Рыбалко, № 74, Кировского района г. Перми.	согласован 14.12.2018г.

Карасев С.А.

						1902/74		
						Колерный паспорт объекта капитального строительства по ул. М. Рыбалко, № 74, Кировского района г. Перми.		
Изм.	Кол.уч	Лист	№док	Подпись	Дата	Стадия	Лист	Листов
	Разраб.		Масленникова Е.В.		02/19	ОФ	1	8
	Н.контр.					Общие данные	ООО «Эталон Прикамья»	

Инструкция

о порядке производства работ, связанных с окраской фасадов и всех наружных частей зданий, сооружений, строений, расположенных на территории города Перми

1. Окраска фасадов и всех наружных частей зданий, сооружений, строений, ограждений, заборов, павильонов, киосков, ларьков и прочих объектов, расположенных на территории города Перми, может производиться лишь на основании колерного паспорта фасадов на ремонт и окраску, выдаваемых Департаментом градостроительства и архитектуры Администрации г. Перми.

2. До начала процесса окраски здания или какого-либо сооружения должны быть произведены работы по капитальному ремонту всех без исключения наружных частей его, подлежащих окраске.

3. До начала ремонта зданий, имеющих газосветную рекламу, сообщить рекламораспространителю о предстоящих работах на фасаде здания с целью сохранения вывесок либо их демонтажу.

4. Полуразрушенные и разрушенные архитектурные художественно-скульптурные детали здания, карнизы, колонны, пилястры, капители, фризы, тяги, лепные украшения, барельефы, мозаика, художественная роспись подлежат обязательному восстановлению в своем первоначальном виде.

Категорически запрещается производить окраску здания без предварительного восстановления указанных деталей.

5. Металлические поверхности отдельных частей здания, чугунные решетки, перила балконов и лестниц, кронштейны, дверные и оконные приборы, архитектурно-художественные детали перед окраской очищаются от грязи, ржавчины, старой краски и покрываются вновь лишь масляной краской.

6. В соответствии с выданными образцами цвета (колерами) на окраску здания организация, проводящая ремонт здания, составляет пробные образцы цвета, которые наносятся на видное место стены.

Проверку и согласование пробного образца цвета (колера), а также готовности поверхности стены и отдельных наружных частей здания к окраске производит уполномоченный представитель Департамента градостроительства и архитектуры Администрации г. Перми. Без указанной проверки и согласования производить окраску фасада категорически воспрещается.

7. Домоуправления, организации или учреждения, производящие окраску и связанный с нею ремонт здания, несут полную ответственность за точное выполнение настоящей инструкции и привлекаются к ответственности за нарушение ее.

8. Цветовая гамма рекламносителей должна гармонировать с основным колористическим решением фасадов здания.

9. По всем вопросам, связанным с производством работ по покраске зданий, необходимо обращаться в Департамент градостроительства и архитектуры Администрации г. Перми. (ул. Сибирская, 15, к. 314)

Пояснительная записка

Материалы и технология проведения работ

Для обеспечения долговечности декоративно-защитных фасадных покрытий и увеличения срока межремонтных работ в первую очередь необходимо производить работы по ремонту системы водоотвода (металлические открытые контура здания и выступающих элементов, сливы водостоки, гидроизоляция) для полного отвода воды от фасада.

* Работы производить в соответствии со СНиП 3.04.01-87 «Изоляционные и отделочные покрытия», ТР 79-98 «Технические-рекомендации по-подготовке поверхностей наружных и ограждающих конструкций жилых и общественных зданий под отделку при их реконструкции и ремонте», ТР 85-89 «Технические рекомендации по входному контролю качества материалов, применяемых для отделки фасадов».

1. Отделка части фасадов в жилой части выполнена покрытием фасадной краской.

Для производства ремонта фасад необходимо очистить от грязи водой аппаратом высокого давления, или вручную, с использованием при надобности специальных химических препаратов.

2. Установка и разборка наружных лесов с защитной сеткой.

3. Произвести отбивку старой штукатурки с поверхности стен и очистить фасадную плитку от грязи.

4. Покрыть очищенную поверхность стены перед нанесением штукатурки грунтовкой.

5. Перед нанесением штукатурки выполнить устройство ПВХ сетки, на ровных участках стен площадью от 5 м².

6. Оштукатурить стены цементно-известковым раствором.

7. После оштукатуривания выполнить грунтовку фасадов.

8. Произвести выравнивание поверхности штукатурки шпатлевочной смесью.

9. Покрыть выравненную поверхность фасадов грунтовкой для защиты штукатурки от растрескивания при воздействии транспортных вибраций.

10. Произвести окраску за 2 раза фасадной краской.

Ситуационный план-схема здания



						1902/74		
						Колерный паспорт объекта капитального строительства по ул. М. Рыбалко, № 74, Кировского района г. Перми.		
Изм.	Кол.уч	Лист	Недок	Подпись	Дата	Стадия	Лист	Листов
						ОФ	2	8
Разраб.		Масленникова Е.В.			02/19			
Н.контр.						Ситуационный план-схема	ООО «Эталон Прикамья»	



						1902/74		
						Колерный паспорт объекта капитального строительства по ул. М. Рыбалко, № 74, Кировского района г. Перми.		
Изм.	Кол.уч	Лист	№док	Подпись	Дата	Стадия	Лист	Листов
Разраб.		Масленникова Е.В.			02/19	ОФ	3	8
Н.контр.						Существующее состояние фасадов		ООО «Эталон Прикамья»



4.0. **СОГЛАСОВАНО**
 1^й заместитель начальника ДГА
 г. Пермь, главный архитектор
 Д.Ю. Лапшин
 03
Карасев С.А.

ПРИМЕЧАНИЕ

1. В случае, если наружные лестницы при дополнительно устроенных входах в общественные помещения здания выходят за границы предоставленного земельного участка и красные линии квартала, то устройство дополнительных или переустройство существующих входных групп требует получения разрешения в установленном порядке;
 2. В случае устройства или переустройства (перепланировки, ремонта, реконструкции) помещений общественного назначения, их входных групп в обязательном порядке должны быть предусмотрены мероприятия по обеспечению доступности данных помещений для маломобильных групп населения, включая инвалидов, использующих кресла-коляски и собак-проводников (далее-МГН) в соответствии с требованиями СП 59.13330.2016 Свод правил. Доступность зданий и сооружений для маломобильных групп населения. Данный свод правил касается функционально-планировочных элементов зданий и сооружений, их участков или отдельных помещений, доступных для МГН (входные узлы, коммуникации, пути эвакуации, помещения и зоны обслуживания, а также их информационное и инженерное обустройство). В частности, лестницы при входах в общественные помещения должны дублироваться пандусами с уклоном не более 1:20 (5%) или иными средствами подъема (подъемные платформы, лифты и т.д.). Согласно вышеуказанному Своду правил наружные лестницы и пандусы должны иметь поручни с учетом технических требований к опорным стационарным устройствам по ГОСТ Р 51261; размеры входной площадки при открывании дверей наружу должны быть не менее 1,4 x 2,0 или 1,5 x 1,85; размеры входной площадки с пандусом не менее 2,2 x 2,2 м.

						1902/74		
						Колерный паспорт объекта капитального строительства по ул. М. Рыбалко, № 74, Кировского района г. Перми.		
Изм.	Кол.уч	Лист	Недок	Подпись	Дата	Стадия	Лист	Листов
				<i>[Signature]</i>	02/19	ОФ	4	8
Н.контр.						Главный фасад		ООО «Эталон Прикамья»



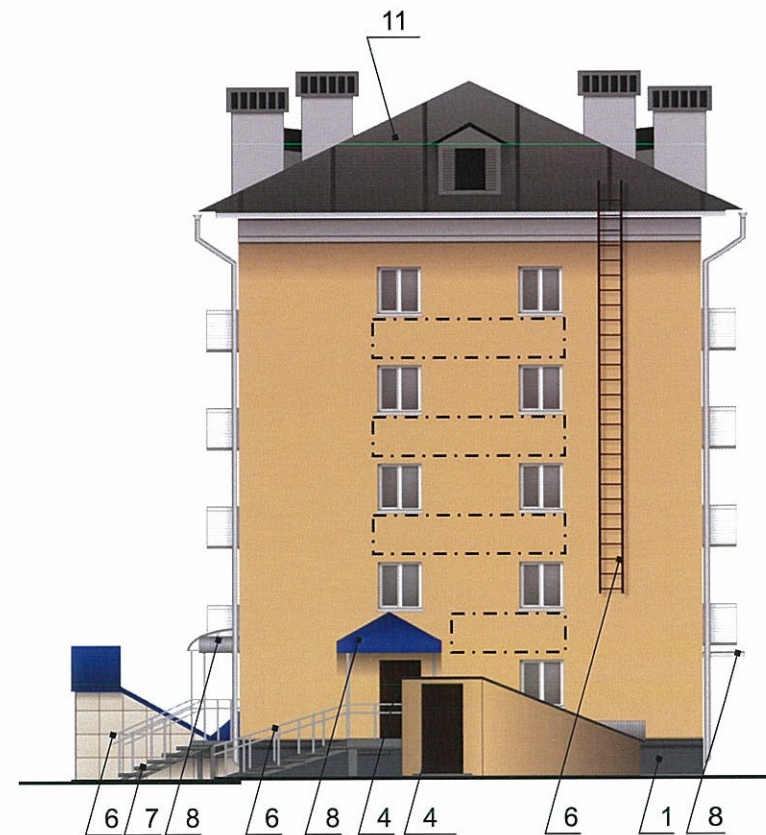
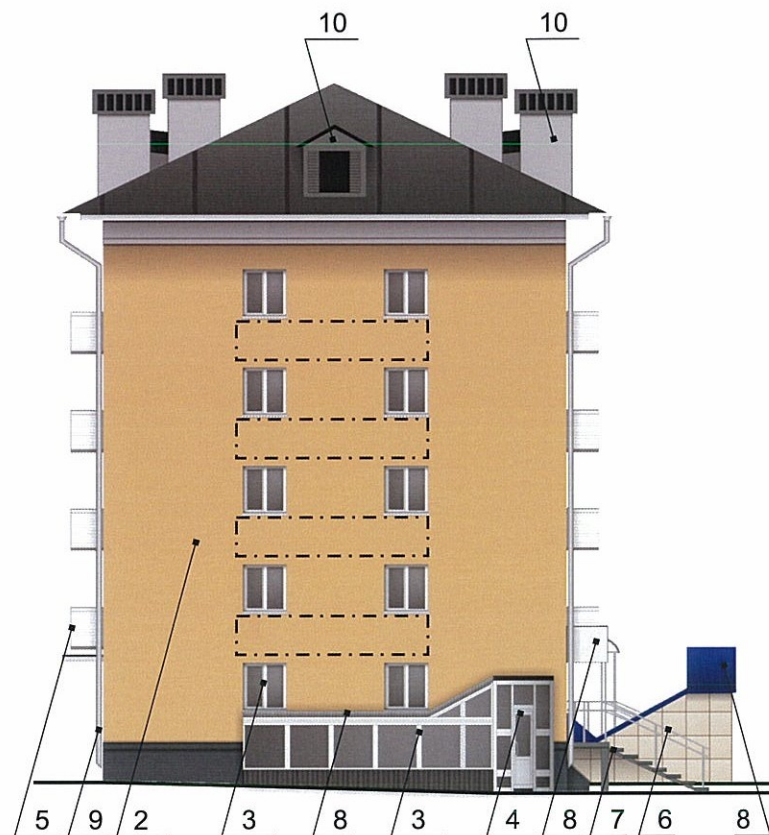
и.о. **СОГЛАСОВАНО**
 1^й заместитель начальника ДГА
 г. Пермь, главный архитектор
 Д.Ю. Лапинин
 03 2019
Карась С.В.

 место допустимого размещения объектов дополнительного оборудования

ПРИМЕЧАНИЕ

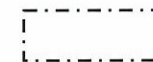
1. В случае, если наружные лестницы при дополнительно устроенных входах в общественные помещения здания выходят за границы предоставленного земельного участка и красные линии квартала, то устройство дополнительных или переустройство существующих входных групп требует получения разрешения в установленном порядке;
 2. В случае устройства или переустройства (перепланировки, ремонта, реконструкции) помещений общественного назначения, их входных групп в обязательном порядке должны быть предусмотрены мероприятия по обеспечению доступности данных помещений для маломобильных групп населения, включая инвалидов, использующих кресла-коляски и собак-проводников (далее-МГН) в соответствии с требованиями СП 59.13330.2016 Свод правил. Доступность зданий и сооружений для маломобильных групп населения. Данный свод правил касается функционально-планировочных элементов зданий и сооружений, их участков или отдельных помещений, доступных для МГН (входные узлы, коммуникации, пути эвакуации, помещения и зоны обслуживания, а также их информационное и инженерное обустройство). В частности, лестницы при входах в общественные помещения должны дублироваться пандусами с уклоном не более 1:20 (5%) или иными средствами подъема (подъемные платформы, лифты и т.д.). Согласно вышеуказанному Своду правил наружные лестницы и пандусы должны иметь поручни с учетом технических требований к опорным стационарным устройствам по ГОСТ Р 51261; размеры входной площадки при открывании дверей наружу должны быть не менее 1,4 x 2,0 или 1,5 x 1,85; размеры входной площадки с пандусом не менее 2,2 x 2,2 м.

						1902/74		
						Коперный паспорт объекта капитального строительства по ул. М. Рыбалко, № 74, Кировского района г. Перми.		
Изм.	Кол.уч	Лист	Недок	Подпись	Дата	Стадия	Лист	Листов
Разраб.		Масленникова Е.В.		<i>М</i>	02/19	ОФ	5	8
Н.контр.						Дворовой фасад		ООО «Эталон Прикамья»



ПРИМЕЧАНИЕ

1. В случае, если наружные лестницы при дополнительно устроенных входах в общественные помещения здания выходят за границы предоставленного земельного участка и красные линии квартала, то устройство дополнительных или переустройство существующих входных групп требует получения разрешения в установленном порядке;
 2. В случае устройства или переустройства (перепланировки, ремонта, реконструкции) помещений общественного назначения, их входных групп в обязательном порядке должны быть предусмотрены мероприятия по обеспечению доступности данных помещений для маломобильных групп населения, включая инвалидов, использующих кресла-коляски и собак-проводников (далее-МГН) в соответствии с требованиями СП 59.13330.2016 Свод правил. Доступность зданий и сооружений для маломобильных групп населения. Данный свод правил касается функционально-планировочных элементов зданий и сооружений, их участков или отдельных помещений, доступных для МГН (входные узлы, коммуникации, пути эвакуации, помещения и зоны обслуживания, а также их информационное и инженерное обустройство). В частности, лестницы при входах в общественные помещения должны дублироваться пандусами с уклоном не более 1:20 (5%) или иными средствами подъема (подъемные платформы, лифты и т.д.). Согласно вышеуказанному Своду правил наружные лестницы и пандусы должны иметь поручни с учетом технических требований к опорным стационарным устройствам по ГОСТ Р 51261; размеры входной площадки при открывании дверей наружу должны быть не менее 1,4 x 2,0 или 1,5 x 1,85; размеры входной площадки с пандусом не менее 2,2 x 2,2 м.

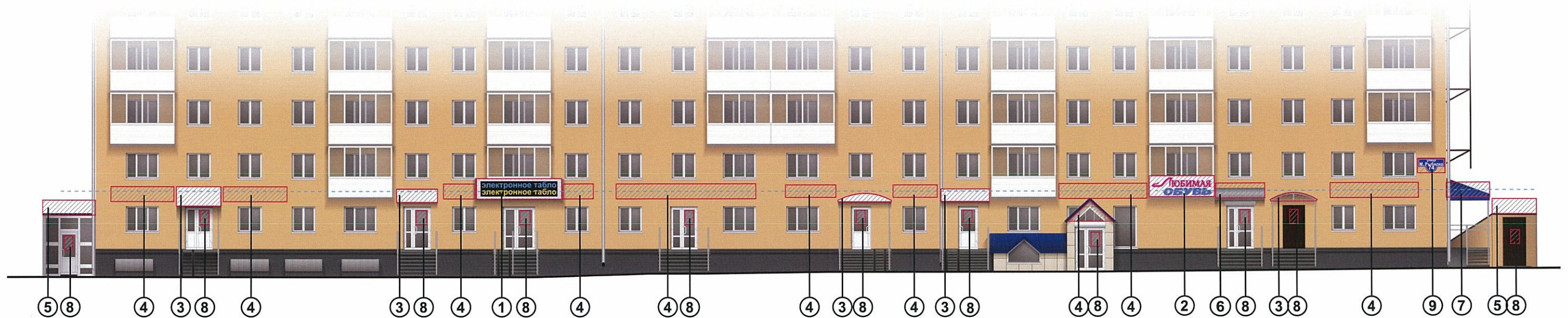


место допустимого размещения объектов дополнительного оборудования

и.о. **СОГЛАСОВАНО**
 1^й заместитель начальника ДГА
 г. Перми - главный архитектор
 И.Ю. Лазарин

Карасев ЕВ.

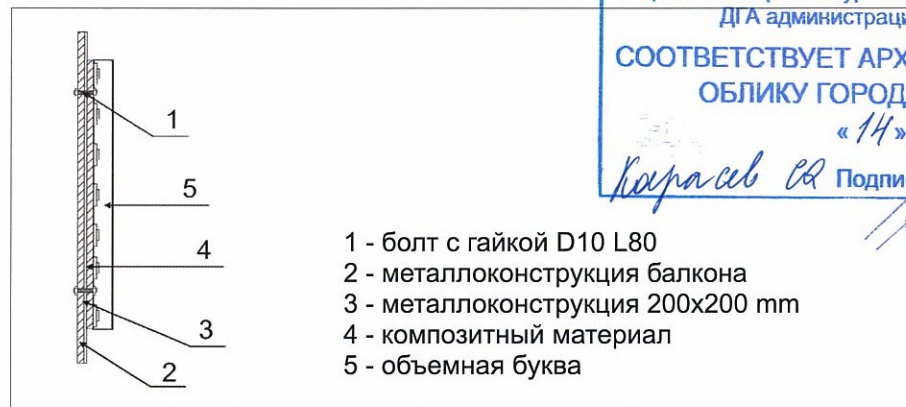
						1902/74		
						Коперный паспорт объекта капитального строительства по ул. М. Рыбалко, № 74, Кировского района г. Перми.		
Изм.	Кол.уч	Лист	Недок	Подпись	Дата	Стадия	Лист	Листов
				<i>М</i>	02/19	ОФ	6	8
Н.контр.						Боковые фасады		ООО «Эталон Прикамья»



Ведомость размещения объектов городской информации

№	тип объекта городской информации, материал, способы крепления	цвет (с указанием RAL)	наличие подсветки
1.	Рекламная конструкция (электронное табло) 3520x640 мм. Требуется получения разрешения в установленном порядке. Зафиксирована на козырьке. Выполнены из оргстекла, пластика, металла.	Обшивка балкона - белый (Ral 9003)	Внутренняя подсветка.
2.	Объемные буквы «Любимая ОБУВЬ», h = 450мм, без подложки, зафиксированы на обшивке балкона белого цвета. Выполнены из оргстекла, пластика, металла.	Обшивка балкона - белый (Ral 9003) Фирменные цвета	Внутренняя подсветка.
3.	Объемные буквы и/или логотип, без подложки, зафиксированы на металлоконструкции белого цвета в цвет козырька входной группы. Выполнены из оргстекла, пластика, металла.	Фирменные цвета	Внутренняя подсветка.
4.	Объемные буквы и/или логотип, без подложки, на металлоконструкции в цвет фасада. Выполнены из оргстекла, пластика, металла.	Фирменные цвета	Внутренняя подсветка.
5.	Объемные буквы и/или логотип, без подложки, зафиксированы на кровле пристроя. Выполнены из оргстекла, пластика, металла.	Фирменные цвета	Внутренняя подсветка.
6.	Объемные буквы и/или логотип, без подложки, зафиксированы на металлоконструкции серого цвета в цвет козырька входной группы. Выполнены из оргстекла, пластика, металла.	Фирменные цвета	Внутренняя подсветка.
7.	Объемные буквы и/или логотип, без подложки, зафиксированы на металлоконструкции синего цвета в цвет козырька входной группы. Выполнены из оргстекла, пластика, металла.	Фирменные цвета	Внутренняя подсветка.
8.	«Режим работы». Выполнен из оргстекла, пластика, металла, пленки ПВХ.	Фирменные цвета	Внутренняя подсветка/ без подсветки
9.	Знак адресации. Выполнен из металла.	Синий (Ral 5002) Белый (Ral 9003)	Без подсветки.

Узел крепления объекта городской информации

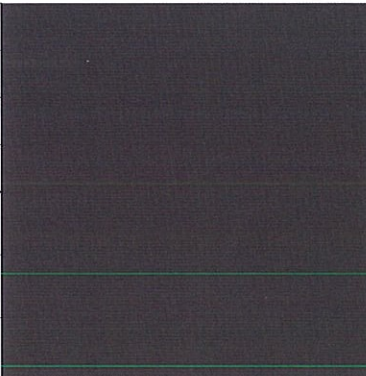


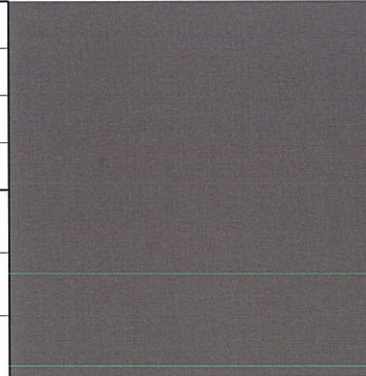
ПРИМЕЧАНИЕ

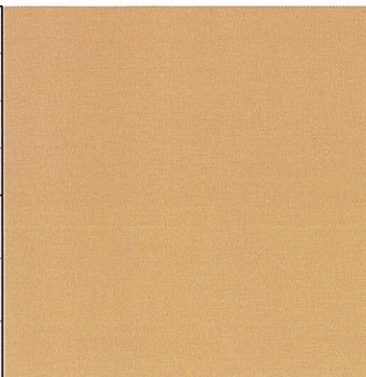
- Единая горизонтальная ось - это условная прямая линия, относительно которой располагаются информационные конструкции. Месторасположение оси на фасаде определяется как половина расстояния между верхним и нижним архитектурным элементом (окна, наличники, карниз, фриз и др.), выделяющимся (западающим, выступающим) из плоскости стены;
- Размещение вывесок и рекламных конструкций должно осуществляться в границах места допустимого размещения объектов, установленных данным колерным паспортом;
- Размещение вывесок по отношению к друг к другу, их конфигурация и наполненность информацией должны соответствовать Стандартным требованиям к вывескам, их размещению и эксплуатации, установленным и утвержденным Постановлением администрации города Перми от 25.10.2016 № 958;
- В случае, если планируемые к размещению вывески не соответствуют стандартам, установленным Постановлением, администрации города Перми от 25.10.2016 № 958, потребуется внесение изменений в настоящий колерный паспорт;
- Размещение рекламных конструкций производится на основании отдельного разрешения в соответствии с требованиями Решения Пермской городской Думы от 27.01.2009 № 11 «Об утверждении Положения о порядке установки и эксплуатации рекламных конструкций на территории города Перми»;
- Габариты одиночных табличек (400x600 или 500x720мм), их уровень установки должен быть одинаковым у каждой входной группы;
- Вид вывесок в ночное время (проект подсветки) разрабатывается отдельно;
- Узлы крепления конструкций к фасаду разрабатываются отдельным рабочим проектом.
- Размещение вывесок, перекрывающих оконные проемы, а также расположенных на балконах зданий и сооружений должно быть согласовано с собственниками помещений, к которым относится балкон и данный оконный проем.

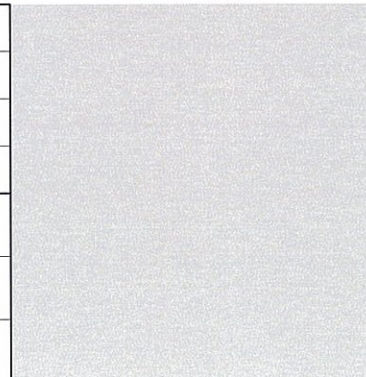
----- ось размещения объектов городской информации
 место допустимого размещения объектов городской информации (вывески, рекламные конструкции)

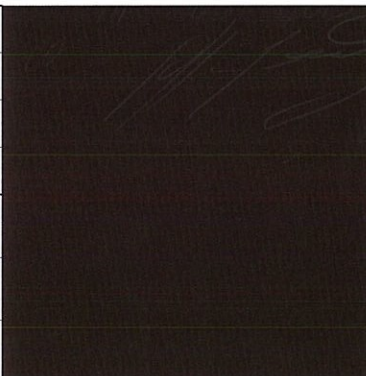
						1902/74		
						Колерный паспорт объекта капитального строительства по ул. М. Рыбалко, № 74, Кировского района г. Перми.		
Изм.	Кол.уч	Лист	Недок	Подпись	Дата	Стадия	Лист	Листов
					02/19	ОФ	7	8
Н.контр.						Размещение объектов городской информации		ООО «Эталон Прикамья»

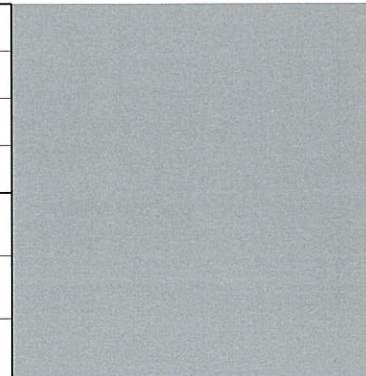
позиция ведомости отделки фасадов 1	координаты цвета RAL 7011	C:	40	
		M:	10	
		Y:	20	
		K:	80	
		R:	85	
		G:	93	
B:	97			

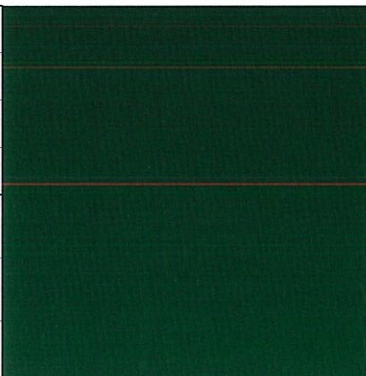
позиция ведомости отделки фасадов 7, 10	координаты цвета RAL 7005	C:	30	
		M:	10	
		Y:	20	
		K:	60	
		R:	107	
		G:	113	
B:	111			

позиция ведомости отделки фасадов 2	координаты цвета RAL DESIGN 060 70 40	C:	11	
		M:	35	
		Y:	58	
		K:	1	
		R:	220	
		G:	164	
B:	112			


позиция ведомости отделки фасадов 8	координаты цвета RAL 7047	C:	0	
		M:	0	
		Y:	5	
		K:	20	
		R:	207	
		G:	208	
B:	207			

позиция ведомости отделки фасадов 4, 6	координаты цвета RAL 8016	C:	40	
		M:	80	
		Y:	80	
		K:	80	
		R:	76	
		G:	47	
B:	38			

позиция ведомости отделки фасадов 6, 10	координаты цвета RAL 9006	C:	0	
		M:	0	
		Y:	0	
		K:	40	
		R:	165	
		G:	168	
B:	166			

позиция ведомости отделки фасадов 4	координаты цвета RAL 6035	C:	90	
		M:	0	
		Y:	100	
		K:	75	
		R:	27	
		G:	84	
B:	44			

и.о.  **СОГЛАСОВАНО**
1й заместитель начальника ДГА
г. Перми - главный архитектор
Д.Ю. Палишин
14.03.2019
Карасев са.

						1902/74		
						Колерный паспорт объекта капитального строительства по ул. М. Рыбалко, № 74, Кировского района г. Перми.		
Изм.	Кол.уч	Лист	Недок	Подпись	Дата			
	Разраб.		Масленникова Е.В.		02/19	Стадия	Лист	Листов
						ОФ	8	8
	Н.контр.					Эталоны колеров		ООО «Эталон Прикамья»