



ДЕПАРТАМЕНТ ГРАДОСТРОИТЕЛЬСТВА И АРХИТЕКТУРЫ
АДМИНИСТРАЦИИ ГОРОДА ПЕРМИ

Общество с ограниченной ответственностью "Архигруп"

от 11.10.19 № 059-22-01-26-6561

Заказчик: Муниципальное казенное учреждение
"Управление технического заказчика"

ПАСПОРТ ВНЕШНЕГО ОБЛИКА ОБЪЕКТА КАПИТАЛЬНОГО СТРОИТЕЛЬСТВА (КОЛЕРНЫЙ ПАСПОРТ)

АДРЕС ОБЪЕКТА: г.Пермь, административный район Дзержинский,
улица Рабочая, здание (строение) №9

69-11.2019-ОФ

ПЕРМЬ 2019 г.

Ведомость чертежей

ЛИСТ	НАИМЕНОВАНИЕ	ПРИМЕЧАНИЯ
1	Общие данные (начало)	
2	Общие данные (продолжение)	
3	Существующее состояние фасадов (фотофиксация)	
4	Фасад с ул.Рабочая в осях 1-28	
5	Фасад со двора в осях 28-1	
6	Боковой фасад А-К	
7	Боковой фасад К-А	
8	Размещение средств размещения информации, рекламных конструкций	
9	Размещение средств размещения информации, рекламных конструкций	
10	Размещение средств размещения информации, рекламных конструкций	
11	Размещение средств размещения информации, рекламных конструкций	
12	Проектное решение вывесок и светового декора	
13	Архитектурно-художественная подсветка	
14	Эталоны колеров	

Ведомость отделки фасадов

ПОЗ.	ЭЛЕМЕНТ ФАСАДА	ЭТАЛОН ЦВЕТА	ОБОЗНАЧ.	ВИД ОТДЕЛКИ	ПРИМ.
1	Навесная конструкция		9007	ПВЛ	
2	Карнизы		2004	Металл	
3	Навесная стена		1035	Металлическая панель	
4	Навесная стена		1001	Искусственный камень	
5	Навесная стена		1037	Фиброцементная панель	
6	Навесная стена		1001	Керамогранит	
7	Декоративная панель	Полупрозрачный		Светорассеивающий пластик	
8	Декоративная панель	Зеркальный		Зеркальная панель	
9	Дверные блоки/ Витражи		7043	Металлические	
10	Оконные рамы		7043	ПВХ	
11	Откосы оконных/дверных проемов		2004	Металл	
12	Откосы оконных/дверных проемов		7043	Металл	
13	Сендвич панель		1036	Металл	
14	Фасонные элементы		1001	Металл	
15	Элементы ограждающих конструкций		2004	Металл	
16	Элементы ограждающих конструкций		7043	Металл	
17	Пожарные лестницы		2004	Металл	
18	Фасадная штукатурка		1001	Штукатурка	
19	Водосточная система		7043	Металл	
20	Сендвич панель		170 50 25	Металл	
21	Оконные стекла			Стекло/Тонированное стекло	

Пояснительная записка

Целью разработки архитектурных решений фасадов является придание зданию современного внешнего вида, лаконично вписанного в окружающую среду.

Проектом предполагается демонтировать существующие диссонирующие рекламные конструкции и вывески входные группы, дополнительное оборудование.

Предлагается привести цветовое решение и оформление фасада к единому архитектурному внешнему виду, с определением возможных мест размещения объектов городского дизайна, наружной рекламы и визуальной информации, дополнительного оборудования на фасадах здания.

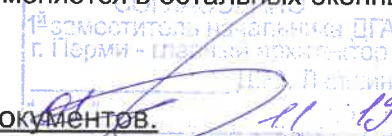
Объект - Физкультурно-оздоровительный комплекс, расположен по адресу: улица рабочая, 9 в городе Перми. Здание состоит из трех объемов разной этажности и контруктива. Левый боковой объем четырехэтажный кирпичный, правый четырехэтажный кирпичный с цокольным этажом. Центральный объем - сборный железобетонный каркас со вторым светом - первый этаж занимает легкоатлетический манеж, на цокольном этаже расположены раздевалки и технические помещения.

В соответствии с Градостроительным кодексом РФ и Постановлением администрации города Перми от 22.02.2017 № 130 «Об утверждении Порядка и критериев согласования колерного паспорта, требований к содержанию колерного паспорта» согласованные департаментом градостроительства и архитектуры администрации города Перми проекты колерных паспортов либо проекты изменений в колерные паспорта не являются разрешительной документацией на строительство, реконструкцию объекта капитального строительства; не являются правовым основанием на устройство пристроек, навесов, козырьков.

Предметом согласования данного колерного паспорта являются: принятые цветовые решения элементов фасада, применяемые материалы существующего объекта недвижимости, а также определение возможных видов и типов размещения объектов городской информации на нем. Вывески не соответствующие виду, типу и местам возможного размещения объектов городской информации подлежат демонтажу.

В случае, если наружные лестницы при дополнительных устроенных входах в общественные помещения здания выходят за границы представленного земельного участка и красные линии квартала, то устройство дополнительных или переустройство существующих входных групп требуется получение разрешения в установленном порядке.

Позиция 11 в ведомости отделки фасадов - применяется в оконных и дверных проемах в частях фасадов с отделкой из фиброцементных панелей. 12 позиция применяется в остальных оконных проемах.



 1. заместитель начальника ДГА
 г. Пермь - главный архитектор

Ведомость ссылочных и прилагаемых документов.

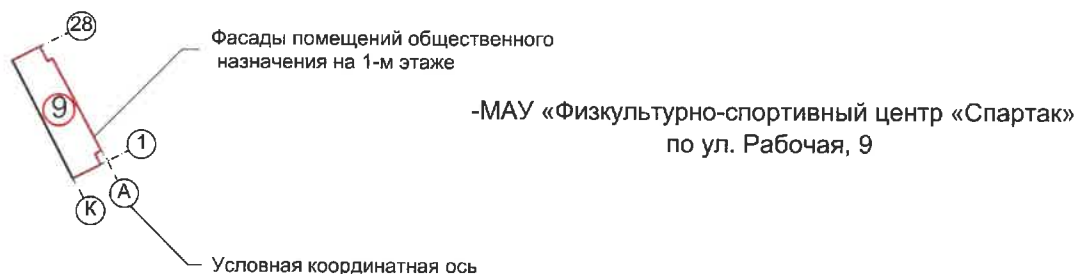
ОБОЗНАЧЕНИЕ	НАИМЕНОВАНИЕ	ПРИМЕЧАНИЕ
	Ссылочные документы	
Решение Пермской городской Думы от 18.12.2018 № 265	Правила благоустройства территории г.Перми от 18.12.2018 № 265	

						69-11.2019-ОФ			
						Колерный паспорт объекта капитального строительства по ул. Рабочая, №9, Дзержинского района г. Перми			
Изм.	Копуч.	Лист	№Док.	Подп.	Дата	МАУ «Физкультурно-спортивный центр «Спартак»	Стадия	Лист	Листов
Разработал					01.11.2019			П	1
Н.контрль					01.11.2019	Общие данные (начало)	ООО "Архигруп"		

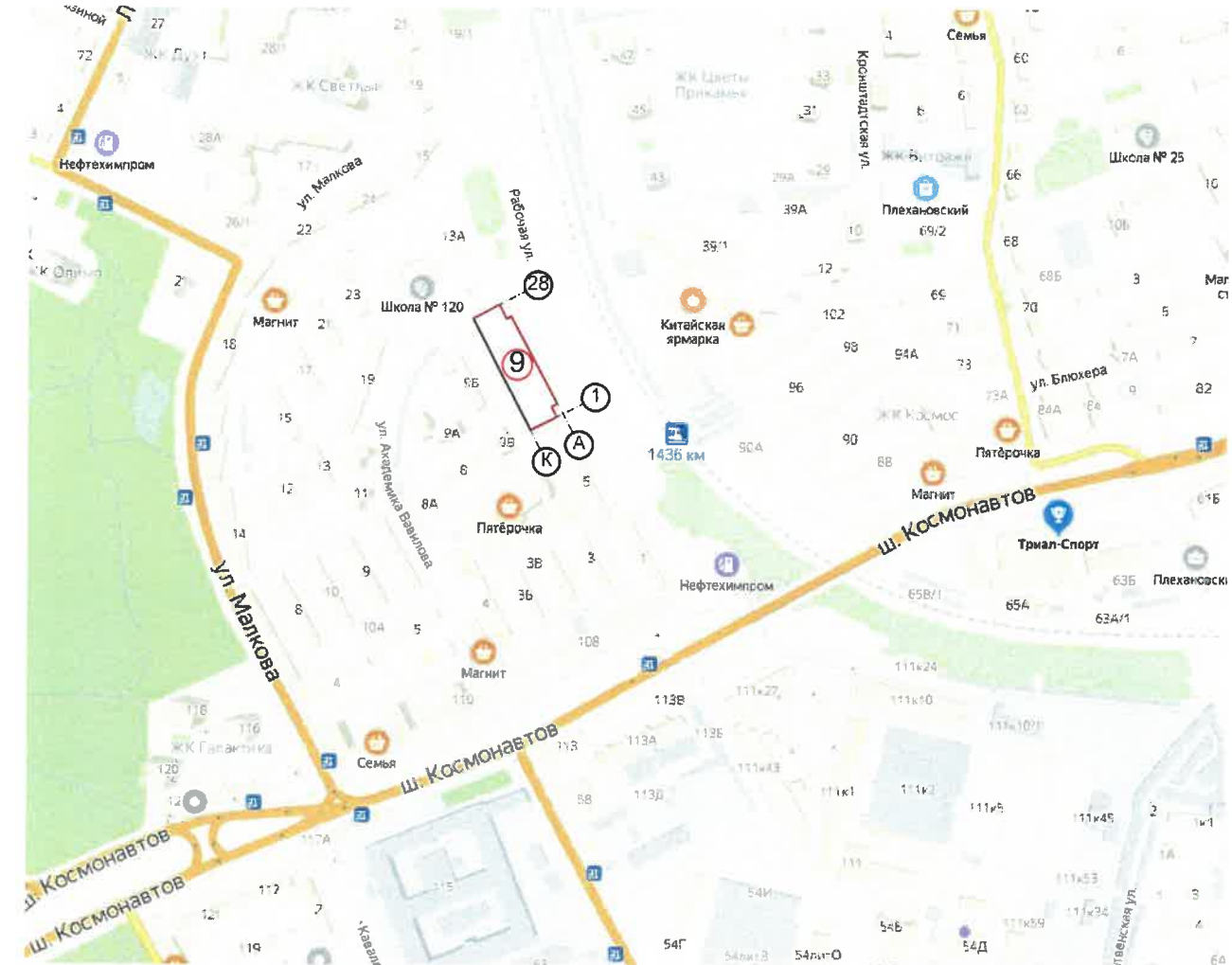
ИНСТРУКЦИЯ
о порядке производства работ, связанных
с окраской фасадов и всех наружных частей зданий,
сооружений, строений, расположенных на территории города Перми

- Окраска фасадов и всех наружных частей зданий, сооружений, строений, ограждений, заборов, павильонов, киосков, ларьков и прочих объектов, расположенных на территории города Перми, может производиться лишь на основании колерного паспорта фасадов на ремонт и окраску, выдаваемых Департаментом градостроительства и архитектуры Администрации г. Перми
- До начала процесса окраски здания или какого либо сооружения должны быть произведены работы по капитальному ремонту всех без исключения наружных частей его, подлежащих окраске.
- До начала ремонта зданий, имеющих газосветную рекламу, сообщить рекламораспространителю о предстоящих работах на фасаде здания с целью сохранения вывесок либо их демонтажа.
- Полуразрушенные или разрушенные архитектурные художественно-скульптурные детали здания, карнизы, колонны, пилястры, капители, фриззы, тяги, лепные украшения, барельефы, мозаика, художественная роспись подлежат обязательному восстановлению в своём первоначальном виде.
 Категорически запрещается производить окраску здания без предварительного восстановления указанных деталей.
- Металлические поверхности отдельных частей здания, чугунные решётки, перила балконов и лестниц, кронштейны, дверные и оконные приборы, архитектурно-художественные детали перед окраской очищаются от грязи, ржавчины, старой краски и покрываются вновь лишь масляной краской.
- В соответствии с выданными образцами цвета (колерами) на окраску здания организация, проводящая ремонт здания, составляет пробные образцы цвета, которые наносят на видное место стены.
- Проверку и согласование пробного образца цвета (колера), а так же готовности поверхности стены и отдельных наружных частей здания к окраске производит уполномоченный представитель Департамента и архитектуры Администрации г. Перми. Без указанной проверки и согласования производить окраску фасада категорически запрещается.
- Домоуправления, организации или учреждения, производящие окраску и связанные с ней ремонт здания, несут ответственность за её нарушение.
- Цветовая гамма рекламносителей должна гармонировать с основным колористическим решением фасадов здания.
- По всем вопросам, связанным с производством работ по покраске зданий, необходимо обращаться в Департамент градостроительства и архитектуры Администрации г. Перми. (ул. Сибирская, 15, каб. 314-316)
- В соответствии с Градостроительным кодексом РФ и Постановлением администрации города Перми от 22.02.2017 № 130 «Об утверждении Порядка и критериев согласования колерного паспорта, требований к содержанию колерного паспорта»
 " согласованные департаментом градостроительства и архитектуры администрации города Перми проекты колерных паспортов либо проекты изменений в колерные паспорта не являются разрешительной документацией на строительство, реконструкцию объекта капитального строительства; не являются правовым основанием на устройство пристроек, навесов, козырьков.
- Предметом согласования данного колерного паспорта являются: принятые цветовые элементы фасада, применяемые материалы существующего объекта недвижимости, а так же определение возможных видов и типов размещения объектов городской информации на нем. Вывески, не соответствующие стандартным требованиям (утверждены Решением Пермской городской Думы от 18.12.2018 № 265 «Правила благоустройства территории г.Перми»), и не зафиксированные в колерном паспорте, подлежат демонтажу.

Условные обозначения:



Ситуационная схема



Примечание:

Координационные оси расставлены условно.

						69-11.2019-ОФ			
						Колерный паспорт объекта капитального строительства по ул. Рабочая, №9, Дзержинского района г. Перми			
Изм.	Колуч.	Лист	№Док.	Подп.	Дата	МАУ «Физкультурно-спортивный центр «Спартак»	Стадия	Лист	Листов
Разработал	Овчинников А.И.				01.11.2019		П	2	14
	Балтаев А.М.								
	Мельникова А.А.								
	Сулих К.А.								
Н.контроль	Антипин М.А.				01.11.2019	Общие данные (продолжение)	ООО "Архигруп"		



Главный фасад с ул. Рабочая



Главный фасад с ул. Рабочая



Главный фасад с ул. Рабочая



Фасад со двора



Левый фасад



Фасад со двора



Фасад со двора



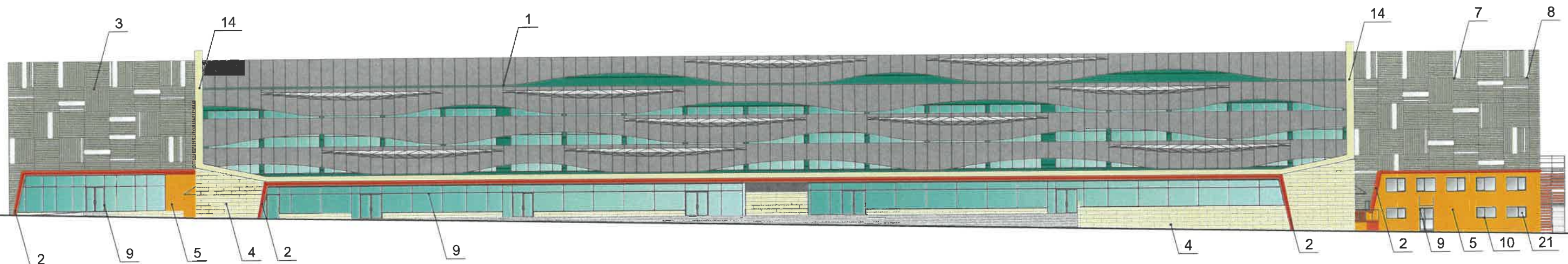
Правый фасад



Левый фасад

						69-11.2019-ОФ			
						Колерный паспорт объекта капитального строительства по ул. Рабочая, №9, Дзержинского района г. Перми			
Изм.	Колуч.	Лист	№Док.	Подп.	Дата	МАУ «Физкультурно-спортивный центр «Спартак»	Стадия	Лист	Листов
	Разработал	Овчинников А.И.		<i>[Signature]</i>	01.11.2019			П	3
		Балтаев А.М.		<i>[Signature]</i>					
		Мельникова А.А.		<i>[Signature]</i>					
	Н.контрль	Антипин М.А.		<i>[Signature]</i>	01.11.2019	Существующее состояние фасадов (фотофиксация)	ООО "Архигруп"		

Главный фасад со стороны ул. Рабочая в осях 1-28



Главный фасад со стороны ул. Рабочая 1-28 в осях (вид фасада без декоративных панелей)



Пояснительная записка

1. В случае, если наружные лестницы при дополнительно устроенных входах в общественные помещения здания выходят за границы предоставленного земельного участка и красные линии квартала, то устройство дополнительных или переустройство существующих входных групп требует разрешения в установленном порядке.

2. В случае устройства или переустройства (перепланировки, ремонта, реконструкции) помещений общественного назначения, их входных групп в обязательном порядке должны быть предусмотрены мероприятия по обеспечению доступности данных помещений для маломобильных групп населения, включая инвалидов, использующих кресла-коляски и собак-проводников (далее МГН) в соответствии с требованиями СП 59.13330.2016 Свод правил. Доступность зданий и сооружений для маломобильных групп населения. Данный свод правил касается функционально-планировочных элементов зданий и сооружений, их участков или отдельных помещений, доступных для МГН (входные узлы, коммуникации, пути эвакуации, помещения и зоны обслуживания, а также их информационное и инженерное обустройство) В частности, лестницы, при входах в общественные помещения должны дублироваться пандусами с уклоном не более 1:20 (5%) или иными средствами подъёма (подъёмные платформы, лифты и т.д.) Согласно вышеуказанному своду правил наружные лестницы и пандусы должны иметь поручни с учётом технических требований с опорным стационарным устройством по ГОСТ Р 51261 размеры входной площадки при открывании дверей наружу должны быть не менее 1,4 x 2,0 или 1,5 x 1,85; размеры входной площадки с пандусом не менее 2,2 x 2,2 м.

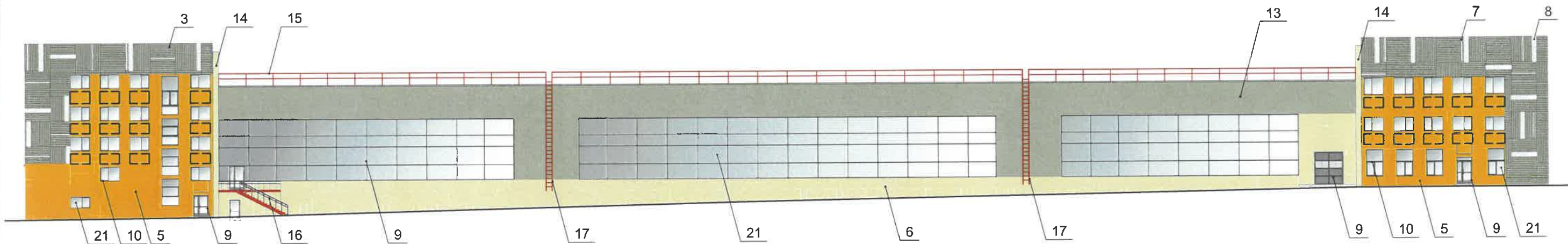
Условные обозначения:

1 - выноска и номер позиции согласно ведомости отделки фасадов на листе 1



						69-11.2019-ОФ			
						Колерный паспорт объекта капитального строительства по ул. Рабочая, №9, Дзержинского района г. Перми			
Изм.	Колуч.	Лист	№Док.	Подп.	Дата	МАУ «Физкультурно-спортивный центр «Спартак»	Стадия	Лист	Листов
							П	4	14
Разработал		Овчинников А.И.		<i>[Signature]</i>	01.11.2019	Главный фасад по ул. Рабочая в осях 1-28	ООО "Архигруп"		
		Балтаев А.М.		<i>[Signature]</i>					
		Мельникова А.А.		<i>[Signature]</i>					
Н.контурль		Антипин М.А.		<i>[Signature]</i>	01.11.2019				

Дворовой фасад в осях 28-1





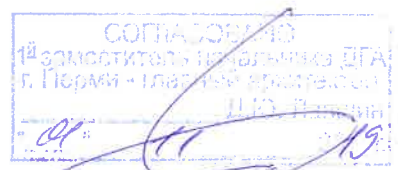
Пояснительная записка

1. В случае, если наружные лестницы при дополнительно устроенных входах в общественные помещения здания выходят за границы предоставленного земельного участка и красные линии квартала, то устройство дополнительных или переустройство существующих входных групп требует разрешения в установленном порядке.
2. В случае устройства или переустройства (перепланировки, ремонта, реконструкции) помещений общественного назначения, их входных групп в обязательном порядке должны быть предусмотрены мероприятия по обеспечению доступности данных помещений для маломобильных групп населения, включая инвалидов, использующих кресла-коляски и собак-проводников (далее МГН) в соответствии с требованиями СП 59.13330.2016 Свод правил. Доступность зданий и сооружений для маломобильных групп населения. Данный свод правил касается функционально-планировочных элементов зданий и сооружений, их участков или отдельных помещений, доступных для МГН (входные узлы, коммуникации, пути эвакуации, помещения и зоны обслуживания, а также их информационное и инженерное обустройство) В частности, лестницы, при входах в общественные помещения должны дублироваться пандусами с уклоном не более 1:20 (5%) или иными средствами подъёма (подъёмные платформы, лифты и т.д.) Согласно вышеуказанному своду правил наружные лестницы и пандусы должны иметь поручни с учётом технических требований с опорным стационарным устройствам по ГОСТ Р 51261 размеры входной площадки при открывании дверей наружу должны быть не менее 1,4 x 2,0 или 1,5 x 1,85; размеры входной площадки с пандусом не менее 2,2 x 2,2 м.
3. К дополнительному оборудованию относятся: наружные блоки систем вентиляции и кондиционирования, вентиляционные и водосточные трубы; антенны; видеокамеры наружного наблюдения; почтовые ящики; кабельные линии; пристенные электрощиты; флагштоки и так далее;
4. Размещение дополнительного оборудования, дополнительных элементов и устройств на фасадах объектов капитального строительства допускается при соблюдении следующих условий:
-соответствие размещения дополнительного оборудования архитектурному решению фасадов, предусмотренному проектной документацией, в соответствии с которой осуществлено строительство (реконструкция) объекта, с привязкой к единой (вертикальной, горизонтальной) системе осей фасадов;

- единая горизонтальная ось - условная прямая линия. Определяется как половина расстояния между верхним и нижним архитектурным элементом (окна, наличники, карниз, фриз и другие), выделяющимся (западающим или выступающим) из плоскости стены;
- единая вертикальная ось- условная прямая линия. Определяется как половина расстояния междуграницами одного архитектурного элемента (окна, двери, колонны) либо между двумя архитектурными элементами (окна, двери, колонны)
- комплексное решение размещения оборудования - единое архитектурное и цветовое решение (в том числе размер, форма, материал);
- размещение дополнительного оборудования на архитектурных деталях, элементах декора, поверхностях с ценной архитектурной отделкой, а также крепление, ведущее к повреждению архитектурных поверхностей, не допускается;
- 5. Внешние блоки коондиционеров закрываются декоративными экранами в цвет фасада

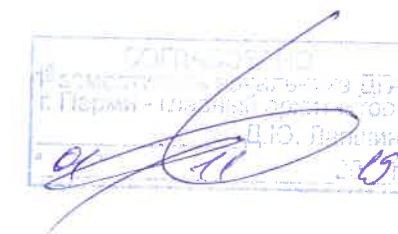
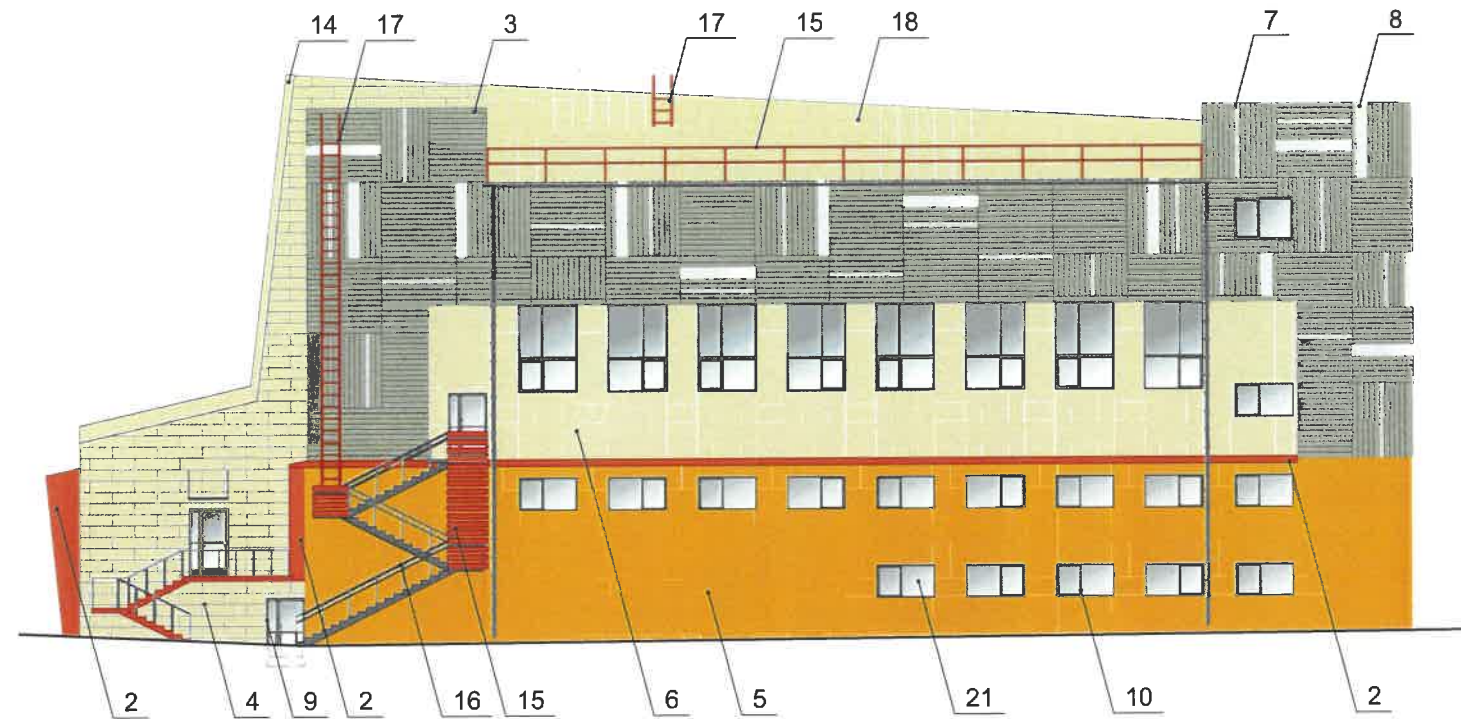
Условные обозначения:

-  - выноска и номер позиции согласно Ведомости отделки фасадов на листе 1
-  - место допустимого размещения дополнительного оборудования



						69-11.2019-ОФ			
						Колерный паспорт объекта капитального строительства по ул. Рабочая, №9, Дзержинского района г. Пермь			
Изм.	Колуч.	Лист	№Док.	Подп.	Дата	МАУ «Физкультурно-спортивный центр «Спартак»	Стадия	Лист	Листов
Разработал					01.11.2019		П	5	14
Н.контрль					01.11.2019	Дворовой фасад в осях 28-1	ООО "Архигруп"		

Боковой фасад в осях А-К



Пояснительная записка

1. В случае, если наружные лестницы при дополнительно устроенных входах в общественные помещения здания выходят за границы предоставленного земельного участка и красные линии квартала, то устройство дополнительных или переустройство существующих входных групп требует разрешения в установленном порядке.
2. В случае устройства или переустройства (перепланировки, ремонта, реконструкции) помещений общественного назначения, их входных групп в обязательном порядке должны быть предусмотрены мероприятия по обеспечению доступности данных помещений для маломобильных групп населения, включая инвалидов, использующих кресла-коляски и собак-проводников (далее МГН) в соответствии с требованиями СП 59.13330.2016 Свод правил. Доступность зданий и сооружений для маломобильных групп населения. Данный свод правил касается функционально-планировочных элементов зданий и сооружений, их участков или отдельных помещений, доступных для МГН (входные узлы, коммуникации, пути эвакуации, помещения и зоны обслуживания, а также их информационное и инженерное обустройство) В частности, лестницы, при входах в общественные помещения должны дублироваться пандусами с уклоном не более 1:20 (5%) или иными средствами подъёма (подъёмные платформы, лифты и т.д.) Согласно вышеуказанному своду правил наружные лестницы и пандусы должны иметь поручни с учётом технических требований с опорным стационарным устройствам по ГОСТ Р 51261 размеры входной площадки при открывании дверей наружу должны быть не менее 1,4 x 2,0 или 1,5 x 1,85; размеры входной площадки с пандусом не менее 2,2 x 2,2 м.
3. К дополнительному оборудованию относятся: наружные блоки систем вентиляции и кондиционирования, вентиляционные и водосточные трубы; антенны; видеокамеры наружного наблюдения; почтовые ящики; кабельные линии; пристенные электрощиты; флагштоки и так далее;
4. Размещение дополнительного оборудования, дополнительных элементов и устройств на фасадах объектов капитального строительства допускается при соблюдении следующих условий:
-соответствие размещения дополнительного оборудования архитектурному решению фасадов, предусмотренному проектной документацией, в соответствии с которой осуществлено строительство (реконструкция) объекта, с привязкой к единой (вертикальной, горизонтальной) системе осей фасадов;

- единая горизонтальная ось - условная прямая линия. Определяется как половина расстояния между верхним и нижним архитектурным элементом (окна, наличники, карниз, фриз и другие), выделяющимся (западающим или выступающим) из плоскости стены;
- единая вертикальная ось- условная прямая линия. Определяется как половина расстояния междуграницами одного архитектурного элемента (окна, двери, колонны) либо между двумя архитектурными элементами (окна, двери, колонны)
- комплексное решение размещения оборудования - единое архитектурное и цветовое решение (в том числе размер, форма, материал);
- размещение дополнительного оборудования на архитектурных деталях, элементах декора, поверхностях с ценной архитектурной отделкой, а также крепление, ведущее к повреждению архитектурных поверхностей, не допускается;
- 5. Внешние блоки коондиционеров закрываются декоративными экранами в цвет фасада

Условные обозначения:

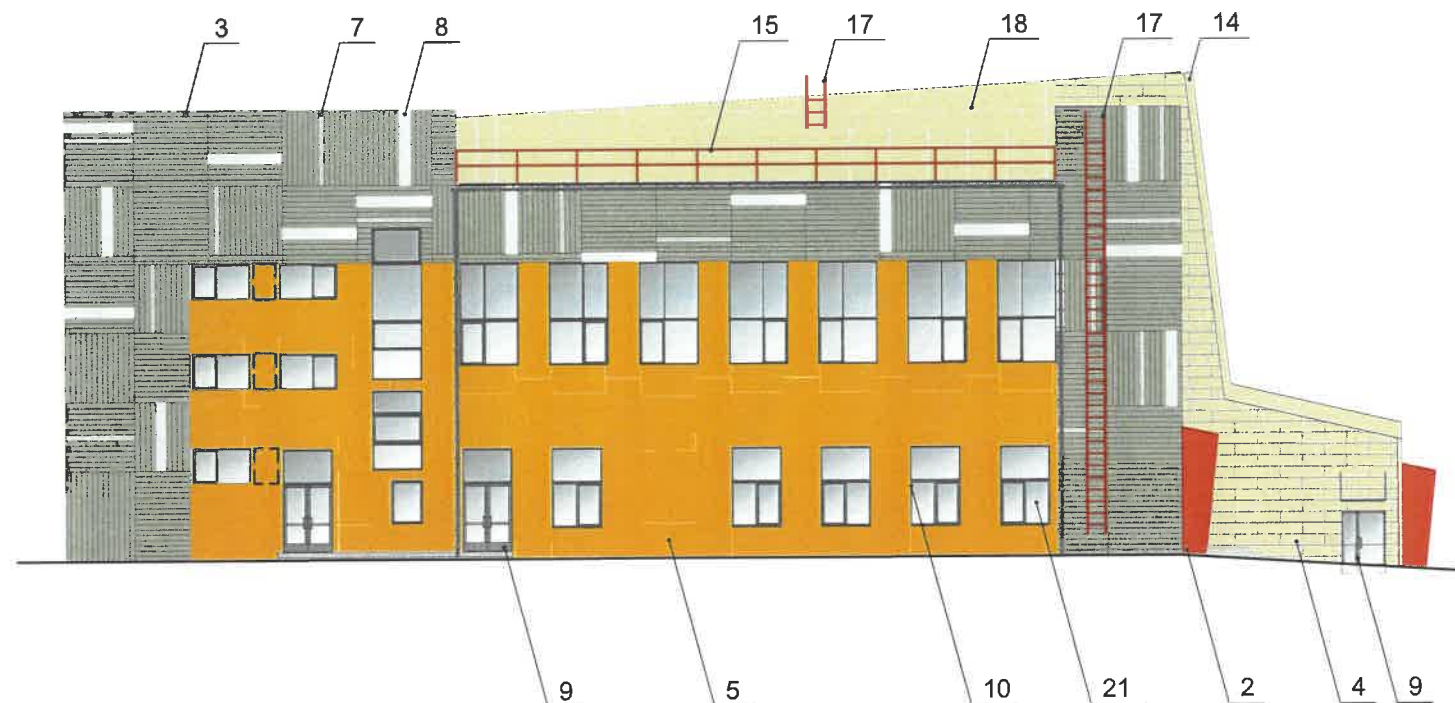
- выноска и номер позиции согласно Ведомости отделки фасадов на листе 1
- место допустимого размещения дополнительного оборудования

Примечание:

1. Условия размещения дополнительных входных групп см. лист 4
2. Условия размещения дополнительного оборудования см. лист 5

						69-11.2019-ОФ			
						Колерный паспорт объекта капитального строительства по ул. Рабочая, №9, Дзержинского района г. Перми			
Изм.	Колуч.	Лист	№Док.	Подп.	Дата	МАУ «Физкультурно-спортивный центр «Спартак»	Стадия	Лист	Листов
Разработал	Овчинников А.И.				01.11.2019		П	6	14
	Балтаев А.М.								
	Мельникова А.А.								
	Сухих К.А.								
Н.контрль	Антипин М.А.				01.11.2019	Боковой фасад в осях А-К	ООО "Архигруп"		

Боковой фасад в осях К-А



Пояснительная записка

1. В случае, если наружные лестницы при дополнительно устроенных входах в общественные помещения здания выходят за границы предоставленного земельного участка и красные линии квартала, то устройство дополнительных или переустройство существующих входных групп требует разрешения в установленном порядке.

2. В случае устройства или переустройства (перепланировки, ремонта, реконструкции) помещений общественного назначения, их входных групп в обязательном порядке должны быть предусмотрены мероприятия по обеспечению доступности данных помещений для маломобильных групп населения, включая инвалидов, использующих кресла-коляски и собак-проводников (далее МГН) в соответствии с требованиями СП 59.13330.2016 Свод правил. Доступность зданий и сооружений для маломобильных групп населения. Данный свод правил касается функционально-планировочных элементов зданий и сооружений, их участков или отдельных помещений, доступных для МГН (входные узлы, коммуникации, пути эвакуации, помещения и зоны обслуживания, а также их информационное и инженерное обустройство) В частности, лестницы, при входах в общественные помещения должны дублироваться пандусами с уклоном не более 1:20 (5%) или иными средствами подъема (подъемные платформы, лифты и т.д.) Согласно вышеуказанному своду правил наружные лестницы и пандусы должны иметь поручни с учётом технических требований с опорным стационарным устройствам по ГОСТ Р 51261 размеры входной площадки при открывании дверей наружу должны быть не менее 1,4 x 2,0 или 1,5 x 1,85; размеры входной площадки с пандусом не менее 2,2 x 2,2 м.



3. К дополнительному оборудованию относятся: наружные блоки систем вентиляции и кондиционирования, вентиляционные и водосточные трубы; антенны; видеокамеры наружного наблюдения; почтовые ящики; кабельные линии; пристенные электрощиты; флагштоки и так далее;

4. Размещение дополнительного оборудования, дополнительных элементов и устройств на фасадах объектов капитального строительства допускается при соблюдении следующих условий:

-соответствие размещения дополнительного оборудования архитектурному решению фасадов, предусмотренному проектной документацией, в соответствии с которой осуществлено строительство (реконструкция) объекта, с привязкой к единой (вертикальной, горизонтальной) системе осей фасадов;

- единая горизонтальная ось - условная прямая линия. Определяется как половина расстояния между верхним и нижним архитектурным элементом (окна, наличники, карниз, фриз и другие), выделяющимся (западающим или выступающим) из плоскости стены;
- единая вертикальная ось- условная прямая линия. Определяется как половина расстояния междуграницами одного архитектурного элемента (окна, двери, колонны) либо между двумя архитектурными элементами (окна, двери, колонны)
- комплексное решение размещения оборудования - единое архитектурное и цветовое решение (в том числе размер, форма, материал);
- размещение дополнительного оборудования на архитектурных деталях, элементах декора, поверхностях с ценной архитектурной отделкой, а также крепление, ведущее к повреждению архитектурных поверхностей, не допускается;
- 5. Внешние блоки коондиционеров закрываются декоративными экранами в цвет фасада

Условные обозначения:

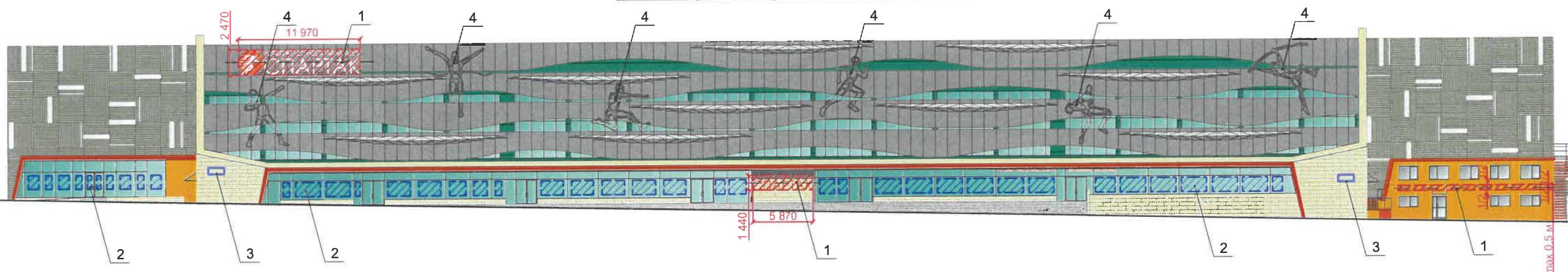
-  - выноска и номер позиции согласно Ведомости отделки фасадов на листе 1
-  - место допустимого размещения дополнительного оборудования

Примечание:

- 1. Условия размещения дополнительных входных групп см. лист 4
- 2. Условия размещения дополнительного оборудования см. лист 5

						69-11.2019-ОФ			
						Колерный паспорт объекта капитального строительства по ул. Рабочая, №9, Дзержинского района г. Перми			
Изм.	Копуч.	Лист	№Док.	Подп.	Дата	МАУ «Физкультурно-спортивный центр «Спартак»	Стадия	Лист	Листов
Разработал					01.11.2019		П	7	14
Н.конторль					01.11.2019	Боковой фасад в осях К-А	ООО "Архигруп"		

Главный фасад по ул. Рабочая в осях 1 - 28



Условные обозначения:

- 1 - выноска и номер позиции согласно Ведомости размещения средств размещения информации
- - знак адресации.
- — - ось размещения средств размещения городской информации (вывесок и рекламных конструкций).
- ▨ - место допустимого размещения средств размещения информации (объемных вывесок и рекламных конструкций).
- ▤ - место допустимого размещения средств размещения информации (аппликаций и информационных табличек).
- ✂ - выравнивание объектов относительно элементов фасада

Пояснительная записка:

1. Единая горизонтальная ось - условная прямая линия. Определяется как половина расстояния между верхним и нижним архитектурным элементом (окна, наличники, карниз, фриз и другие), выделяющимся (западающим или выступающим) из плоскости стены;
2. Размещение вывесок и рекламных конструкций должно осуществляться в границах места допустимого размещения объектов, установленных данным коллерным паспортом;
3. Размещение вывесок по отношению друг к другу, их конфигурация и наполненность информацией должны соответствовать Стандартным требованиям к вывескам, их размещению эксплуатации, установленным и утвержденным Решением Пермской городской Думы от 18.12.2018 № 265 «Правила благоустройства территории г.Перми»;
4. В случае, если планируемые к размещению вывески не соответствуют стандартам, установленным Решением Пермской городской Думы от 18.12.2018 № 265 «Правила благоустройства территории г.Перми», потребуется внесение изменений в настоящий коллерный паспорт;
5. Размещение рекламных конструкций производится на основании отдельного разрешения в соответствии с требованиями Решение Пермской городской Думы от 27.01.2009 №11 "Об утверждении Положения о порядке установки и эксплуатации рекламных конструкций на территории города Перми";
6. Вид вывесок в ночное время (проект подсветки) разрабатывается отдельно;
7. Узлы крепления конструкций к фасаду разрабатываются отдельным рабочим проектом;
8. Размещение вывесок, перекрывающих оконные проёмы, а также расположенных на балконах зданий и сооружений должно быть согласовано с собственниками помещений, к которым относится балкон и данный оконный проём.

Примечание:

1. Проектное решение светового декора, вывесок и рекламных конструкций см. на лист 12

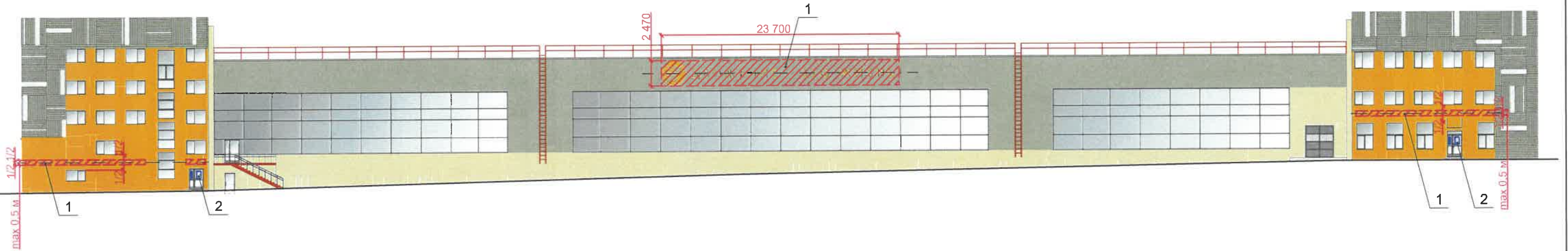
Управление архитектуры и городского дизайна
ДГА администрации г.Перми
СООТВЕТСТВУЕТ АРХИТЕКТУРНОМУ
ОБЛИКУ ГОРОДА ПЕРМИ
01.11.2019
Казаев С.В. Подпись

Ведомость размещения средств размещения информации, рекламных конструкций

№	НАЗВАНИЕ, ТИП РЕКЛАМЫ	ЭТАЛОН ЦВЕТА	НАЛИЧИЕ, ТИП ПОДСВЕТКИ
1	Вывеска-объемные буквы на направляющих (раме) в цвете фасада, без подложки. Оргстекло, металл, пластик.	Фирменные цвета	Внутренняя или внешняя подсветка
2	Пленочная аппликация на стекле площадью не более 30% площади остекления в виде текста. Самоклеющиеся пленки, полноцветная печать.	Фирменные цвета	Согласно проектному решению автора объекта
3	Знак адресации. Оргстекло, металл, пластик.	Стандартный: синий, белый.	Внутренняя подсветка
4	Световой декор. Неоновый провод	Фирменные цвета	Контурная подсветка

69-11.2019-ОФ							
Коллерный паспорт объекта капитального строительства по ул. Рабочая, №9, Дзержинского района г. Перми							
Изм.	Колуч.	Лист	№Док	Подп.	Дата		
Разработал	Овчинников А.И.				01.11.2019		
	Балтаев А.М.						
	Мельникова А.А.						
	Сухих К.А.						
Н.контурль	Антипин М.А.				01.11.2019		
МАУ «Физкультурно-спортивный центр «Спартак»					Стадия	Лист	Листов
Размещение средств размещения информации, рекламных конструкций					П	8	14
					ООО "Архигруп"		

Дворовой фасад в осях 28-1



Пояснительная записка:

1. Единая горизонтальная ось - условная прямая линия. Определяется как половина расстояния между верхним и нижним архитектурным элементом (окна, наличники, карниз, фриз и другие), выделяющимся (западающим или выступающим) из плоскости стены;
2. Размещение вывесок и рекламных конструкций должно осуществляться в границах места допустимого размещения объектов, установленных данным коллерным паспортом;
3. Размещение вывесок по отношению друг к другу, их конфигурация и наполненность информацией должны соответствовать Стандартным требованиям к вывескам, их размещению эксплуатации, установленным и утвержденным Решением Пермской городской Думы от 18.12.2018 № 265 «Правила благоустройства территории г.Перми»;
4. В случае, если планируемые к размещению вывески не соответствуют стандартам, установленным Решением Пермской городской Думы от 18.12.2018 № 265 «Правила благоустройства территории г.Перми», потребуется внесение изменений в настоящий коллерный паспорт;
5. Размещение рекламных конструкций производится на основании отдельного разрешения в соответствии с требованиями Решение Пермской городской Думы от 27.01.2009 №11 "Об утверждении Положения о порядке установки и эксплуатации рекламных конструкций на территории города Перми";
6. Вид вывесок в ночное время (проект подсветки) разрабатывается отдельно;
7. Узлы крепления конструкций к фасаду разрабатываются отдельным рабочим проектом;
8. Размещение вывесок, перекрывающих оконные проёмы, а также расположенных на балконах зданий и сооружений должно быть согласовано с собственниками помещений, к которым относится балкон и данный оконный проём.

Ведомость размещения средств размещения информации, рекламных конструкций

№	НАЗВАНИЕ, ТИП РЕКЛАМЫ	ЭТАЛОН ЦВЕТА	НАЛИЧИЕ, ТИП ПОДСВЕТКИ
1	Вывеска-объемные буквы на направляющих (раме) в цвете фасада, без подложки. Оргстекло, металл, пластик.	Фирменные цвета	Внутренняя или внешняя подсветка
2	Пленочная аппликация на стекле площадью не более 30% площади остекления в виде текста. Самоклеющиеся пленки, полноцветная печать.	Фирменные цвета	Согласно проектному решению автора объекта

Условные обозначения:

- выноска и номер позиции согласно Ведомости размещения средств размещения информации на листе 8
- место допустимого размещения средств размещения информации (аппликаций и информационных табличек).
- ось размещения средств размещения объектов информации (вывесок и рекламных конструкций).
- место допустимого размещения средств размещения информации (объемных вывесок и рекламных конструкций).
- выравнивание объектов относительно элементов фасада

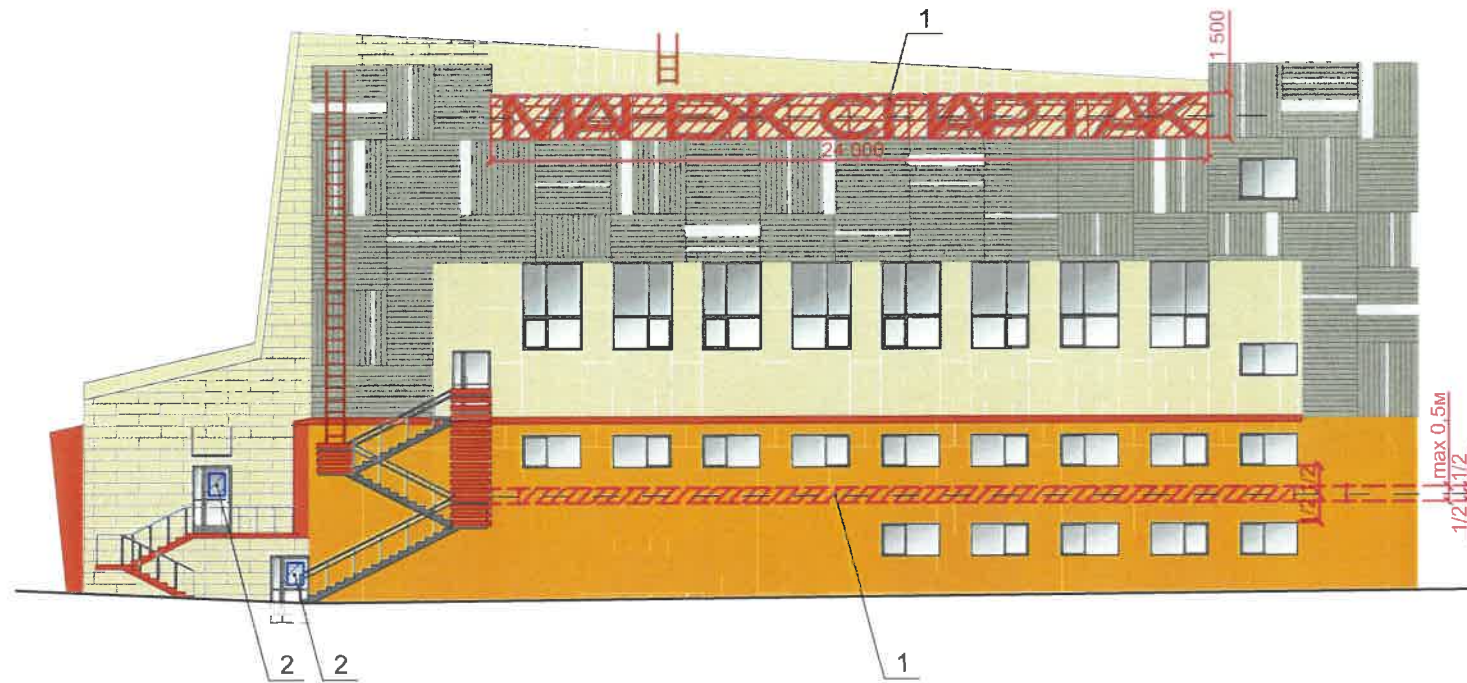
Управление архитектуры и городского дизайна
ДГА администрации г.Перми
**СООТВЕТСТВУЕТ АРХИТЕКТУРНОМУ
ОБЛИКУ ГОРОДА ПЕРМИ**
«01» 11 2019
Карасев С.А. Подпись:

Примечание:

1. Проектное решение вывесок и рекламных конструкций см. на лист 12

						69-11.2019-ОФ			
						Коллерный паспорт объекта капитального строительства по ул. Рабочая, №9, Дзержинского района г. Перми			
Изм.	Копуч.	Лист	№Док.	Подп.	Дата	МАУ «Физкультурно-спортивный центр «Спартак»	Стадия	Лист	Листов
Разработал	Овчинников А.И.				01.11.2019			П	9
	Балтаев А.М.								
	Мельникова А.А.								
	Сухих К.А.					Размещение средств размещения информации, рекламных конструкций	ООО "Архигруп"		
Н.контурль	Антипин М.А.				01.11.2019				

Боковой фасад в осях А-К



Пояснительная записка:

1. Единая горизонтальная ось - условная прямая линия. Определяется как половина расстояния между верхним и нижним архитектурным элементом (окна, наличники, карниз, фриз и другие), выделяющимся (западающим или выступающим) из плоскости стены;
2. Размещение вывесок и рекламных конструкций должно осуществляться в границах места допустимого размещения объектов, установленных данным коллерным паспортом;
3. Размещение вывесок по отношению друг к другу, их конфигурация и наполненность информацией должны соответствовать Стандартным требованиям к вывескам, их размещению эксплуатации, установленным и утвержденным Решением Пермской городской Думы от 18.12.2018 № 265 «Правила благоустройства территории г.Перми»;
4. В случае, если планируемые к размещению вывески не соответствуют стандартам, установленным Решением Пермской городской Думы от 18.12.2018 № 265 «Правила благоустройства территории г.Перми», потребуется внесение изменений в настоящий колерный паспорт;
5. Размещение рекламных конструкций производится на основании отдельного разрешения в соответствии с требованиями Решение Пермской городской Думы от 27.01.2009 №11 "Об утверждении Положения о порядке установки и эксплуатации рекламных конструкций на территории города Перми";
6. Вид вывесок в ночное время (проект подсветки) разрабатывается отдельно;
7. Узлы крепления конструкций к фасаду разрабатываются отдельным рабочим проектом;
8. Размещение вывесок, перекрывающих оконные проёмы, а также расположенных на балконах зданий и сооружений должно быть согласовано с собственниками помещений, к которым относится балкон и данный оконный проём.

Ведомость размещения средств размещения информации, рекламных конструкций

№	НАЗВАНИЕ, ТИП РЕКЛАМЫ	ЭТАЛОН ЦВЕТА	НАЛИЧИЕ, ТИП ПОДСВЕТКИ
1	Вывеска-объёмные буквы на направляющих (раме) в цвете фасада, без подложки. Оргстекло, металл, пластик.	Фирменные цвета	Внутренняя или внешняя подсветка
2	Пленочная аппликация на стекле площадью не более 30% площади остекления в виде текста. Самоклеющиеся пленки, полноцветная печать.	Фирменные цвета	Согласно проектному решению автора объекта

Условные обозначения:

- выноска и номер позиции согласно Ведомости размещения средств размещения информации на листе 8
- ось размещения средств размещения объектов городской информации (вывесок и рекламных конструкций).
- место допустимого размещения объектов городской информации (объемных вывесок и рекламных конструкций).
- место допустимого размещения объектов городской информации (аппликаций и информационных табличек).
- выравнивание объектов относительно элементов фасада

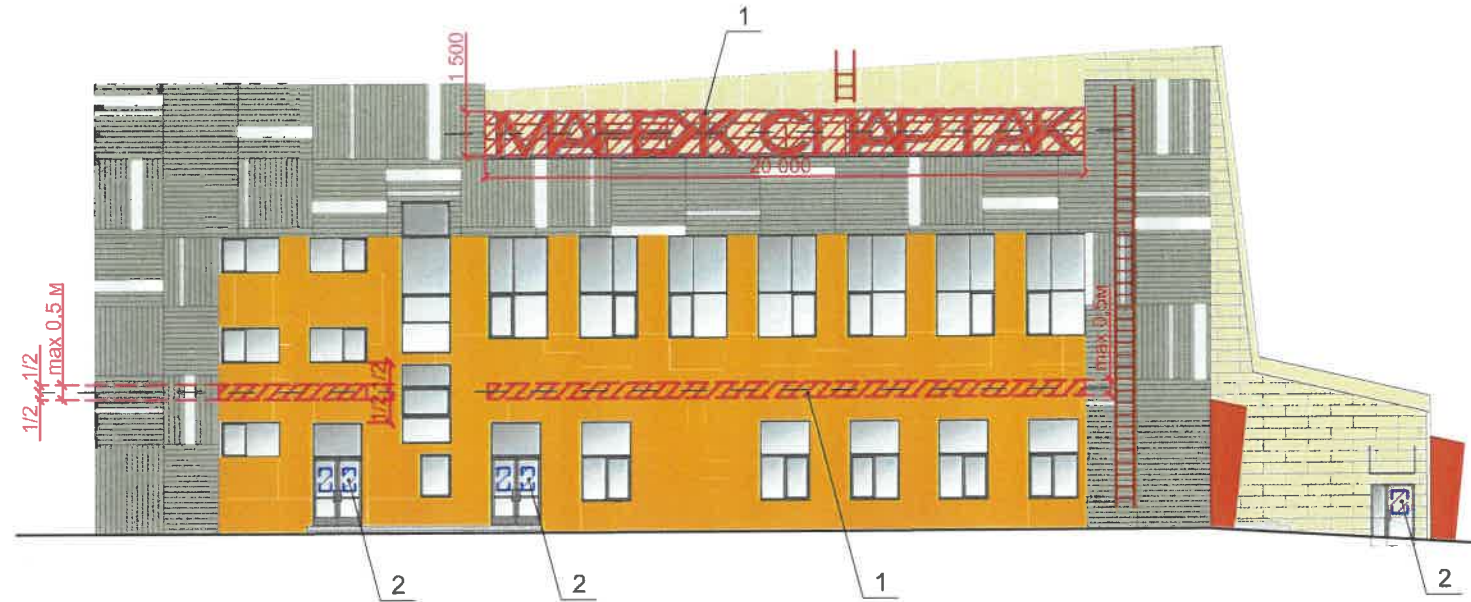
Управление архитектуры и городского дизайна
ДГА администрации г.Перми
**СООТВЕТСТВУЕТ АРХИТЕКТУРНОМУ
ОБЛИКУ ГОРОДА ПЕРМИ**
«01» 11 2019
Казаев Е.А. Подпись:

Примечание:

1. Проектное решение вывесок и рекламных конструкций см. на лист 12

69-11.2019-ОФ						Колерный паспорт объекта капитального строительства по ул. Рабочая, №9, Дзержинского района г. Перми				
Изм.	Колуч.	Лист	№Док.	Подп.	Дата	МАУ «Физкультурно-спортивный центр «Спартак»	Стадия	Лист	Листов	
Разработал	Овчинников А.И.				01.11.2019			П	10	14
	Балтаев А.М.									
	Мельникова А.А.									
	Сухих К.А.					Размещение средств размещения информации, рекламных конструкций	ООО "Архигруп"			
Н.контрль	Антипин М.А.				01.11.2019					

Боковой фасад в осях К-А



Пояснительная записка:

1. Единая горизонтальная ось - условная прямая линия. Определяется как половина расстояния между верхним и нижним архитектурным элементом (окна, наличники, карниз, фриз и другие), выделяющимся (западающим или выступающим) из плоскости стены;
2. Размещение вывесок и рекламных конструкций должно осуществляться в границах места допустимого размещения объектов, установленных данным коллерным паспортом;
3. Размещение вывесок по отношению друг к другу, их конфигурация и наполненность информацией должны соответствовать Стандартным требованиям к вывескам, их размещению эксплуатации, установленным и утвержденным Решением Пермской городской Думы от 18.12.2018 № 265 «Правила благоустройства территории г.Перми»;
4. В случае, если планируемые к размещению вывески не соответствуют стандартам, установленным Решением Пермской городской Думы от 18.12.2018 № 265 «Правила благоустройства территории г.Перми», потребуется внесение изменений в настоящий колерный паспорт;
5. Размещение рекламных конструкций производится на основании отдельного разрешения в соответствии с требованиями Решение Пермской городской Думы от 27.01.2009 №11 "Об утверждении Положения о порядке установки и эксплуатации рекламных конструкций на территории города Перми";
6. Вид вывесок в ночное время (проект подсветки) разрабатывается отдельно;
7. Узлы крепления конструкций к фасаду разрабатываются отдельным рабочим проектом;
8. Размещение вывесок, перекрывающих оконные проёмы, а также расположенных на балконах зданий и сооружений должно быть согласовано с собственниками помещений, к которым относится балкон и данный оконный проём.

Условные обозначения:

- выноска и номер позиции согласно Ведомости размещения средств размещения информации на листе 8
- ось размещения средств размещения объектов городской информации (вывесок и рекламных конструкций).
- место допустимого размещения средств размещения информации (объемных вывесок и рекламных конструкций).
- место допустимого размещения средств размещения информации (аппликаций и информационных табличек).
- выравнивание объектов относительно элементов фасада

Управление архитектуры и городского дизайна
ДГА администрации г.Перми
**СООТВЕТСТВУЕТ АРХИТЕКТУРНОМУ
ОБЛИКУ ГОРОДА ПЕРМИ**
«01» 11 2019
Карасова Подпись

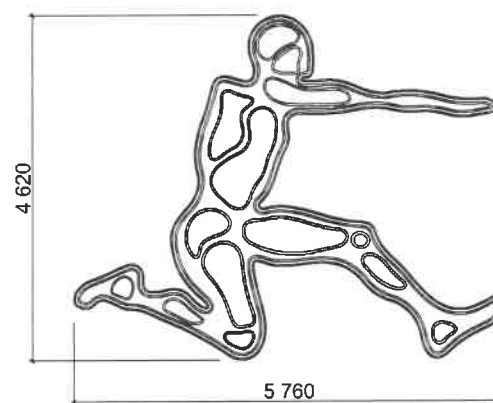
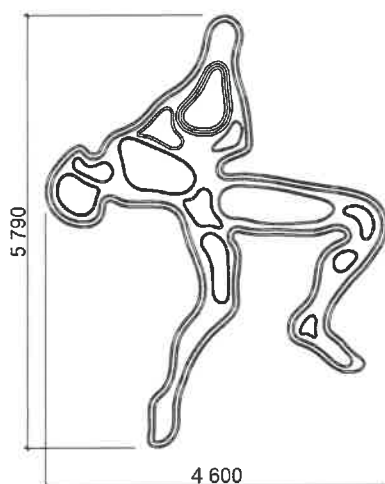
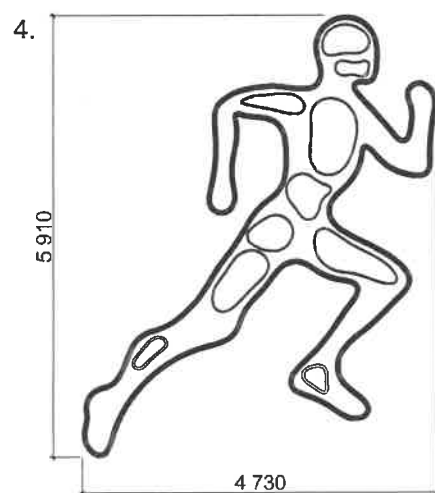
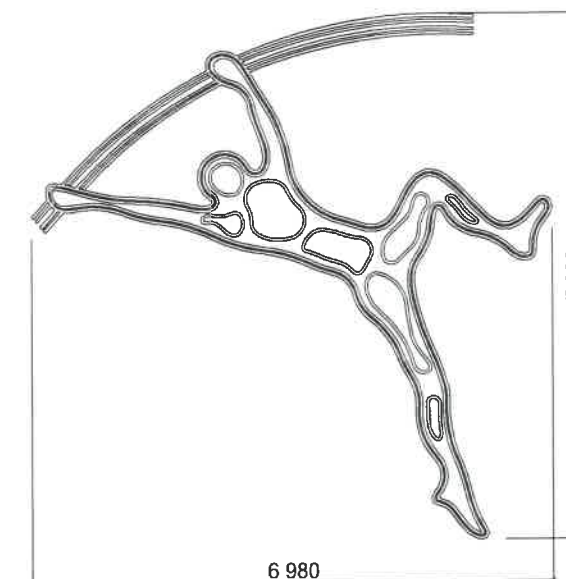
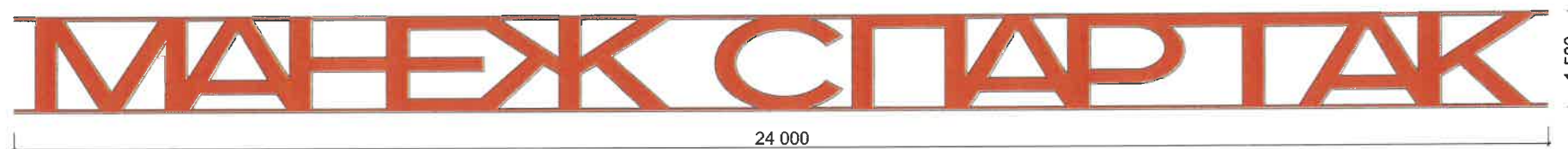
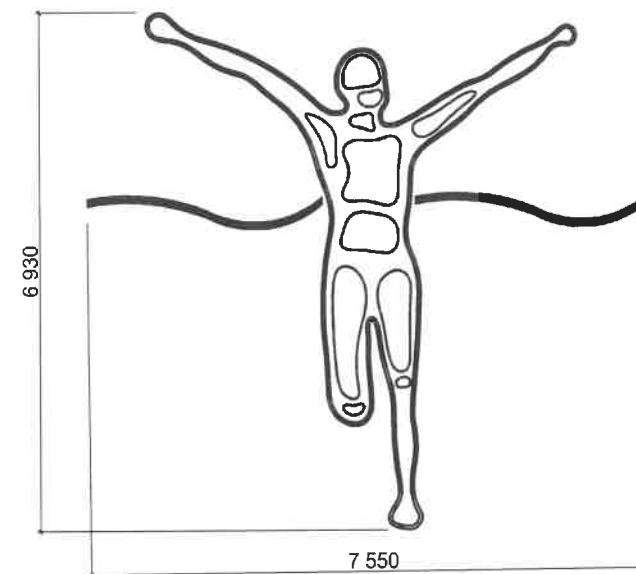
Ведомость размещения средств размещения информации, рекламных конструкций

№	НАЗВАНИЕ, ТИП РЕКЛАМЫ	ЭТАЛОН ЦВЕТА	НАЛИЧИЕ, ТИП ПОДСВЕТКИ
1	Вывеска-объемные буквы на направляющих (раме) в цвете фасада, без подложки. Оргстекло, металл, пластик.	Фирменные цвета	Внутренняя или внешняя подсветка
2	Пленочная аппликация на стекле площадью не более 30% площади остекления в виде текста. Самоклеющиеся пленки, полноцветная печать.	Фирменные цвета	Согласно проектному решению автора объекта

Примечание:

1. Проектное решение вывесок и рекламных конструкций см. на лист 12

						69-11.2019-ОФ			
						Колерный паспорт объекта капитального строительства по ул. Рабочая, №9, Дзержинского района г. Перми			
Изм.	Колуч.	Лист	№Док.	Подп.	Дата	МАУ «Физкультурно-спортивный центр «Спартак»	Стадия	Лист	Листов
Разработал	Овчинников А.И.			<i>[Signature]</i>	01.11.2019		П	11	14
	Балтаев А.М.			<i>[Signature]</i>					
	Мельникова А.А.			<i>[Signature]</i>					
	Суших К.А.			<i>[Signature]</i>		Размещение средств размещения информации, рекламных конструкций	ООО "Архигруп"		
Н.контрль	Антипин М.А.			<i>[Signature]</i>	01.11.2019				



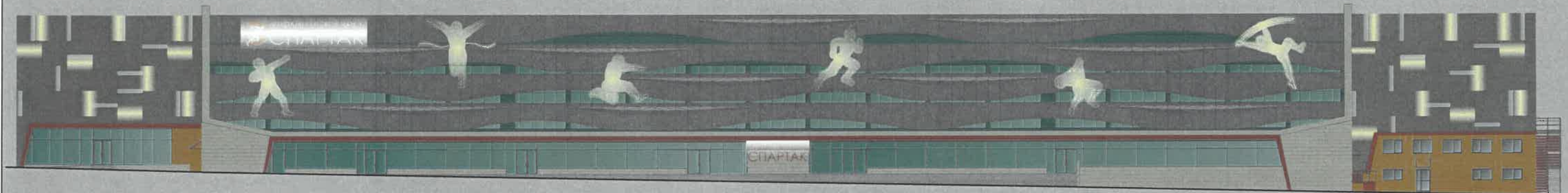
Управление архитектуры и городского дизайна
ДГА администрации г.Перми
СООТВЕТСТВУЕТ АРХИТЕКТУРНОМУ
ОБЛИКУ ГОРОДА ПЕРМИ

«01» 11 2019
Корасевед
Подпись

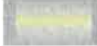


Примечание:

1. Размещение вывесок, рекламных конструкций и светового декора см. на лист 7,8,9,10


						69-11.2019-ОФ			
						Колерный паспорт объекта капитального строительства по ул. Рабочая, №9, Дзержинского района г. Перми			
Изм.	Колуч.	Лист	№Док.	Подп.	Дата	МАУ «Физкультурно-спортивный центр «Спартак»	Стадия	Лист	Листов
Разработал	Овчинников А.И.				01.11.2019		П	12	14
	Балтаев А.М.								
	Мельникова А.А.								
	Сухих К.А.								
Н.конторль	Антипин М.А.				01.11.2019	Проектное решение вывесок и световых фигур	ООО "Архигруп"		





Условные обозначения:


-  - внутренняя светодиодная подсветка
-  - контурная неоновая подсветка
-  - внешняя светодиодная подсветка


						69-11.2019-ОФ			
						Колерный паспорт объекта капитального строительства по ул. Рабочая, №9, Дзержинского района г. Перми			
Изм.	Колуч.	Лист	№Док.	Подп.	Дата	МАУ «Физкультурно-спортивный центр «Спартак»	Стадия	Лист	Листов
Разработал					01.11.2019		П	13	14
						Архитектурно-художественная подсветка	ООО "Архигруп"		
Н.контурль					01.11.2019				


Позиция согласно ведомости отделки фасадов	Координаты цвета в RAL 9007	C:	0	
		M:	0	
		Y:	0	
		K:	60	
		R:	143	
		G:	143	
		B:	140	
1				


Позиция согласно ведомости отделки фасадов	Координаты цвета в RAL 2004	C:	0	
		M:	70	
		Y:	100	
		K:	0	
		R:	231	
		G:	91	
		B:	18	
2,11,15,17				


Позиция согласно ведомости отделки фасадов	Координаты цвета в RAL 1001	C:	0	
		M:	20	
		Y:	50	
		K:	20	
		R:	209	
		G:	188	
		B:	138	
4,6,14,18				

Позиция согласно ведомости отделки фасадов	Координаты цвета в RAL 1037	C:	0	
		M:	40	
		Y:	100	
		K:	0	
		R:	238	
		G:	162	
		B:	5	
5				

Позиция согласно ведомости отделки фасадов	Координаты цвета в RAL 7043	C:	30	
		M:	10	
		Y:	20	
		K:	80	
		R:	78	
		G:	84	
		B:	81	
9,10,12,16				

Позиция согласно ведомости отделки фасадов	Координаты цвета в RAL 1035	C:	16	
		M:	19	
		Y:	33	
		K:	26	
		R:	162	
		G:	153	
		B:	133	
3				

Позиция согласно ведомости отделки фасадов	Координаты цвета в RAL 1036	C:	33	
		M:	46	
		Y:	80	
		K:	18	
		R:	146	
		G:	117	
		B:	73	
13				

Позиция согласно ведомости отделки фасадов	Координаты цвета в RAL 170 50 25	C:	71	
		M:	19	
		Y:	54	
		K:	22	
		R:	62	
		G:	133	
		B:	114	
20				

СОГЛАСОВАНО
 1 заместитель начальника ДГА
 г. Пермь - главный архитектор
 ДПО, 01.11.2019

						69-11.2019-ОФ			
						Колерный паспорт объекта капитального строительства по ул. Рабочая, №9, Дзержинского района г. Перми			
Изм.	Копуч.	Лист	№Док.	Подп.	Дата	МАУ «Физкультурно-спортивный центр «Спартак»	Стадия	Лист	Листов
					01.11.2019		П	14	14
Разработал									
						Эталоны колеров	ООО "Архигруп"		
Н.контроть					01.11.2019				