



ДЕПАРТАМЕНТ ГРАДОСТРОИТЕЛЬСТВА И АРХИТЕКТУРЫ
АДМИНИСТРАЦИЯ ГОРОДА ПЕРМИ

ООО «Арт-Мастерская»

№ 059 - 22 - 01 - 40 - 5142 от 28.12.2018

КОЛЕРНЫЙ ПАСПОРТ

АДРЕС ОБЪЕКТА: г. Пермь, административный район Дзержинский,
улица Связистов, здание (строение) 5


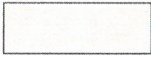


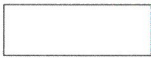





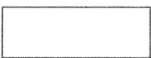
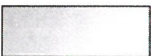
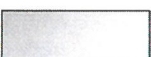
СЛ-52212-12/2018

ПЕРМЬ 2018 г.

Ведомость чертежей комплекта марки ОФ

Лист	Наименование	Примечание
1	Общие данные (начало)	
2	Ситуационная схема с инструкцией	
3	Существующее состояние фасадов (фотофиксация)	
4	Главный фасад	
5	Дворовой фасад	
6	Боковые фасады	
7	Размещение объектов городской информации (главный фасад)	
8	Эталон колеров	

Ведомость отделки фасадов

Поз.	Элемент фасада	Эталон Цвета	Обознач.	Вид отделки	Прим.
1	Поле стен		RAL 3009	Кирпич	
2	Поле стен		RAL 1015	Кирпич	
3	Цоколь		RAL 9018	Штукатурка	
4	Остекление окон			Стеклопакеты	
5	Оконные блоки		RAL 9010	Металлопластик	
6	Двери		RAL 9010	Металл окрашенный	
7	Двери		RAL 330-5	Металл окрашенный	
8	Лестница		RAL 9005	Металл окрашенный	
9	Карниз, козырьки		RAL 8017	Металлочерепица	
10	Ограждение кровли		RAL 7046	Металл окрашенный	
11	Ограждение балкона		RAL 9010	Кирпич	
12	Дефлекторы			Оцинкованная сталь	
13	Козырек			Оцинкованная сталь	
14					

Краткая пояснительная записка

9-этажный Жилой дом в Перми, Пермском крае, по адресу ул. Связистов, д. 5.

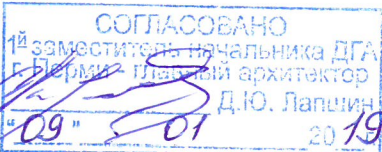
Год постройки: 2006
Количество этажей: 9
Тип дома: Многоквартирный жилой дом с офисными помещениями

Управляющая компания:
ЖСК «Данилиха» с 01.04.2011

Проектные решения:
Проектом предполагается преобразование фасадов с целью возвращения им архитектурного единства посредством согласованного оформления и оборудования входных групп; цветового решения для каждой из групп элементов фасада; определения мест размещения наружной рекламы и объектов городской информации, а также основных мест размещения дополнительного оборудования.

Настоящий проект разработан в соответствии с требованиями Постановления администрации г. Перми от 22.02.2017 №130 «Об утверждении порядка и критериев согласования колерного паспорта, требований к содержанию колерного паспорта, формы колерного паспорта.», а также Постановления администрации города Перми от 25.10.2016 №958 «Об утверждении стандартных требований к вывескам, их размещению и эксплуатации.»

В соответствии с Градостроительным кодексом Российской Федерации и Постановлением администрации города Перми от 22.02.2017 «Об утверждении Порядка и критериев согласования колерного паспорта, требований к содержанию колерного паспорта» согласованные департаментом градостроительства и архитектуры администрации города Перми проекты колерных паспортов, либо проекты изменений в колерные паспорта не являются разрешительной документацией на строительство, реконструкцию объекта капитального строительства; не являются правовым основанием на устройство пристроек, навесов, козырьков.
Предметом согласования данного колерного паспорта является: принятые цветовые решения элементов фасада, применяемые материалы существующего объекта недвижимости, а также определение возможных видов и типов размещения объектов городской информации на нем. Вывески, не соответствующие виду, типу и местам возможного размещения объектов городской информации, подлежат демонтажу.



И.О. Каряев С.А.

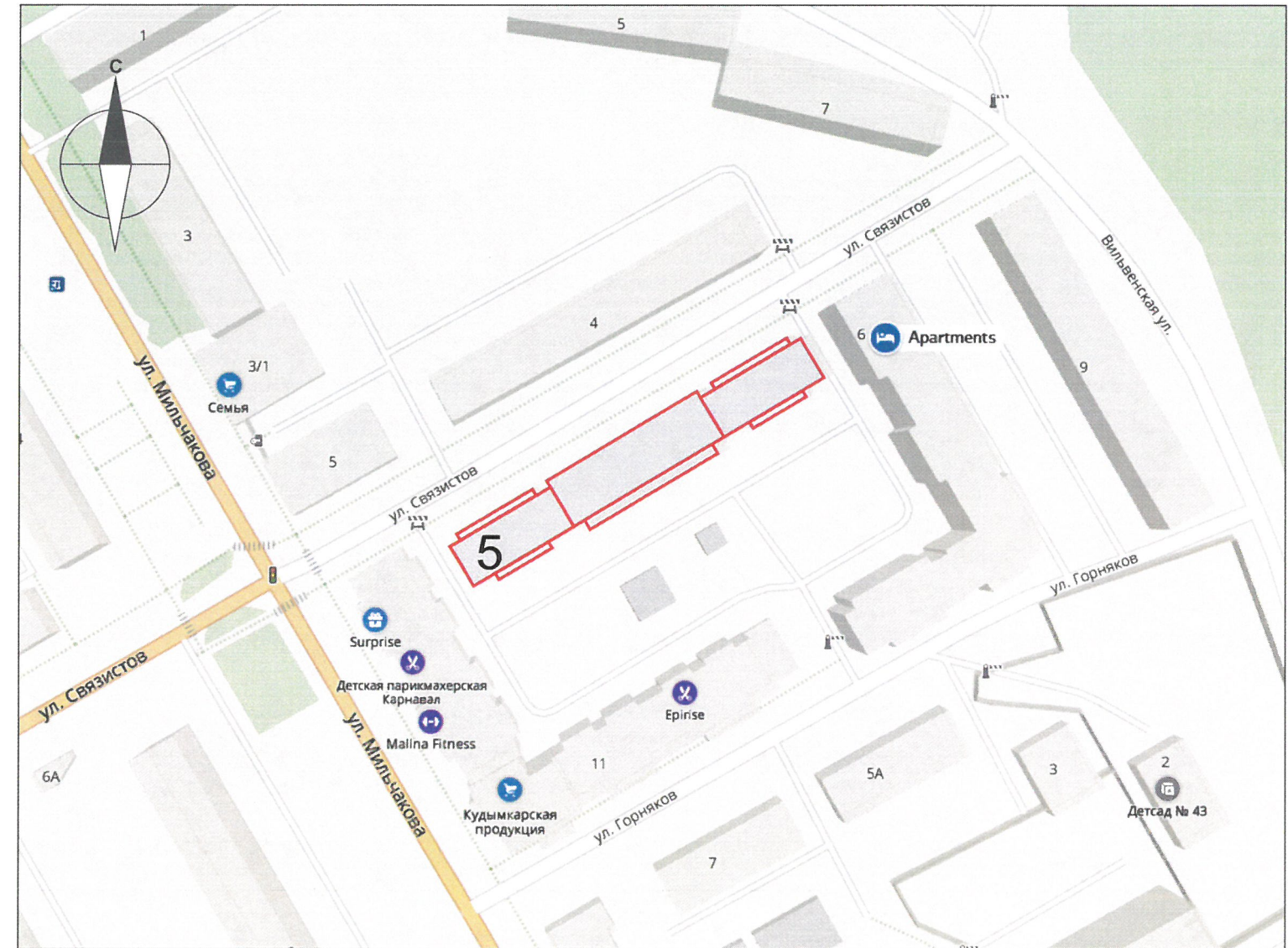
Ведомость ссылочных и прилагаемых документов

Обозначение	Наименование	Примечание
Постановление адм-ции г. Перми от 22.02.2017 №130	Порядок и критерии согласования колерного паспорта, требования к содержанию колерного паспорта	
Постановление адм-ции г. Перми от 25.10.2016 №958	Об утверждении стандартных требований к вывескам, их размещению и эксплуатации	
СЛ-52212-12/2018		
Колерный паспорт здания по ул. Связистов, 5 в Дзержинском районе г. Перми		
Изм.	Кол.уч.	Лист
Разраб.	Лучникова	28.12
Многоквартирный жилой дом		стадия лист листов
		П 1 8
Н. контр.	Лучникова	28.12
Общие данные (начало)		ООО «Арт-Мастерская», г. Пермь

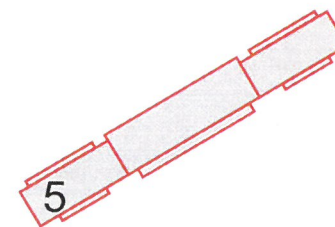
**ИНСТРУКЦИЯ
о порядке производства работ, связанных
с окраской фасадов и всех наружных частей зданий,
сооружений, строений, расположенных на территории
города Перми**

Ситуационная схема

1. Окраска (отделка) фасадов и всех наружных частей зданий, сооружений, строений, ограждений, заборов, павильонов, киосков, ларьков и прочих объектов, расположенных на территории города Перми, может производиться лишь на основании колерного паспорта фасадов на ремонт и окраску, согласованного ДГА г.Перми.
2. До начала процесса окраски (отделки) здания или какого-либо сооружения должны быть произведены работы по капитальному ремонту всех без исключения наружных частей его, подлежащих окраске.
3. До начала ремонта зданий, имеющих газосветовую рекламу, сообщить рекламораспространителю о предстоящих работах на фасаде здания с целью сохранения вывесок либо их демонтажу.
4. Полуразрушенные и разрушенные архитектурные художественно-скульптурные детали здания, карнизы, колонны, пилястры, капители, фризы, тяги, лепные украшения, барельефы, мозаика, художественная роспись подлежат обязательному восстановлению в своем первоначальном виде. Категорически запрещается производить окраску здания без предварительного восстановления указанных деталей.
5. Металлические поверхности отдельных частей здания, чугунные решетки, перила балконов и лестниц, кронштейны, дверные и оконные приборы, архитектурно-художественные детали перед окраской очищаются от грязи, ржавчины, старой краски и покрываются вновь лишь масляной краской.
6. В соответствии с выданными образцами цвета (колерами) на окраску (отделку) здания организация, производящая ремонт здания, составляет пробные образцы цвета, которые наносятся на видное место стены.
7. Проверку и согласование пробного образца цвета (колера), а также готовности поверхности стены и отдельных наружных частей здания к окраске производит уполномоченный представитель ДГА г.Перми. Без указанной проверки и согласования производить окраску (отделку) фасада категорически воспрещается.
8. Домууправления, организации и учреждения, производящие окраску (отделку) и связанный с нею ремонт здания, несут полную ответственность за точное выполнение настоящей инструкции и привлекаются к ответственности за нарушение ее.
9. Цветовая гамма рекламоносителей должна гармонировать с основным колористическим решением фасадов здания.
10. По всем вопросам, связанным с производством работ, необходимо обращаться в ДГА г.Перми (ул.Сибирская, 15, каб.316, тел.212-76-98).



Условные обозначения



- 9-этажное жилое здание
с административными помещениями

						СЛ-52212-12/2018			
						Колерный паспорт здания по ул. Связистов, 5 в Дзержинском районе г. Перми			
Изм.	Кол.у.	Лист	Индок.	Подпись	Дата	Многоквартирный жилой дом	стадия	лист	листов
	Разраб.	Лучникова		<i>Лучникова</i>	28.12		П	2	8
	Н. контр.	Лучникова		<i>Лучникова</i>	28.12	Ситуационная схема с инструкцией	ООО «Арт-Мастерская», г. Пермь		



						СП-52212-12/2018			
						Колерный паспорт здания по ул. Связистов, 5 в Дзержинском районе г. Перми			
Изм.	Кол.уч.	Лист	Ндок.	Подпись	Дата	Многоквартирный жилой дом	стадия	лист	листов
	Разраб.	Лучникова		<i>Лучникова</i>	28.12		П	3	8
						Существующее состояние фасадов (фотофиксация)	ООО «Арт-Мастерская», г. Пермь		
Н. контр.	Лучникова			<i>Лучникова</i>	28.12				



СОГЛАСОВАНО
 1й заместитель начальника ДГА
 г. Пермь - главный архитектор
 Ю. Лалашин
 20.12.19
 и.о. Карасев С.А.

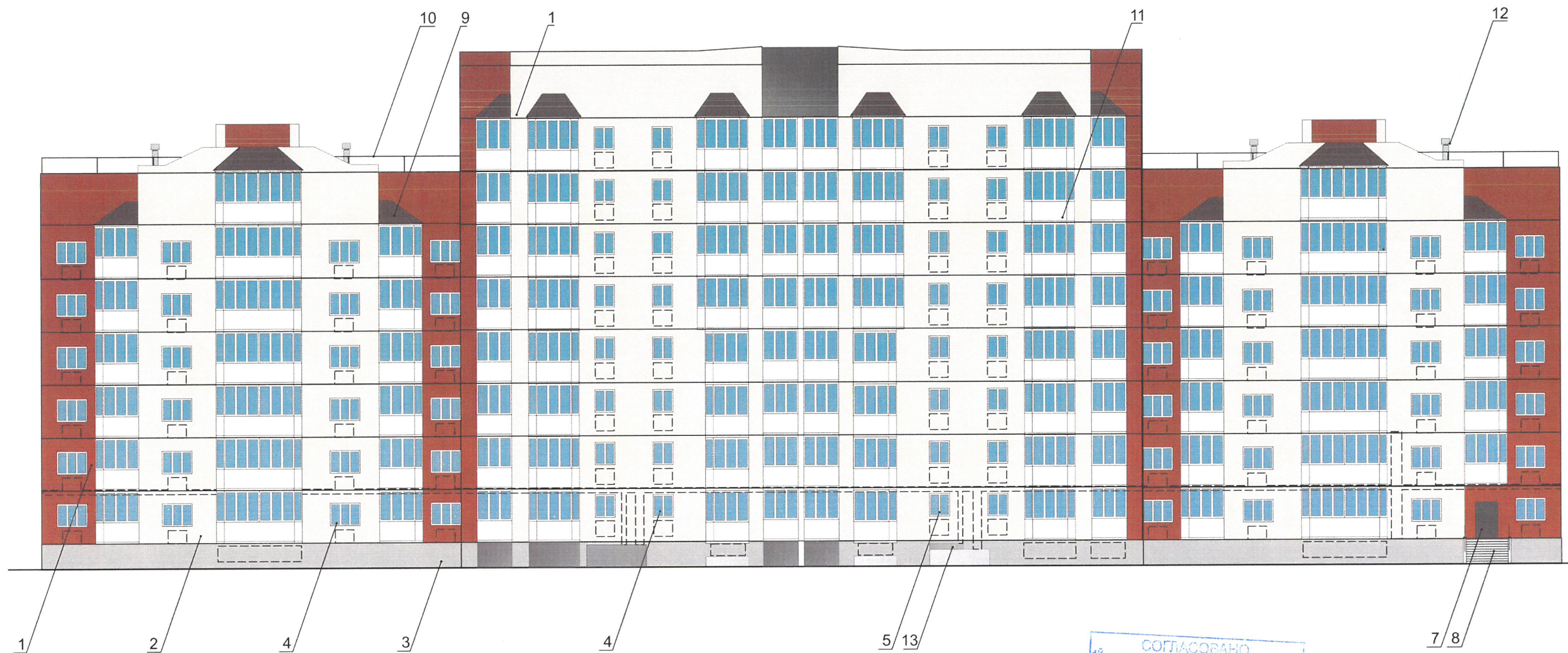
ПРИМЕЧАНИЕ:

1. В случае, если наружные лестницы при дополнительно устроенных входах в общественные помещения здания выходят за границы предоставленного земельного участка и красные линии квартала, то устройство дополнительных или переустройство существующих входных групп требует получения разрешения в установленном порядке;

2. В случае устройства или переустройства (перепланировки, ремонта, реконструкции) помещений общественного назначения, их входных групп в обязательном порядке должны быть предусмотрены мероприятия по обеспечению доступности данных помещений для маломобильных групп населения, включая инвалидов, использующих кресла-коляски и собак-проводников (далее-МГН) в соответствии с требованиями СП 59.13330.2016 Свод правил. Доступность зданий и сооружений для маломобильных групп населения. Данный свод правил касается функционально-планировочных элементов зданий и сооружений, их участков или отдельных помещений, доступных для МГН (входные узлы, коммуникации, пути эвакуации, помещения и зоны обслуживания, а также их информационное и инженерное обустройство). В частности, лестницы при входах в общественные помещения должны дублироваться пандусами с уклоном не более 1:20 (5%) или иными средствами подъема (подъемные платформы, лифты и т.д.). Согласно вышеуказанному Своду правил наружные лестницы и пандусы должны иметь поручни с учетом технических требований к опорным стационарным устройствам по ГОСТ Р 51261; размеры входной площадки при открывании дверей наружу должны быть не менее 1,4 x 2,0 или 1,5 x 1,85; размеры входной площадки с пандусом не менее 2,2 x 2,2 м;

----- - место допустимого размещения дополнительного оборудования

						СЛ-52212-12/2018			
						Колерный паспорт здания по ул. Связистов, 5 в Дзержинском районе г. Перми			
Изм.	Кол.уч	Лист	Идок.	Подпись	Дата	Многоквартирный жилой дом	стадия	лист	листов
	Разраб.	Лучникова		<i>Лучникова</i>	28.12		П	4	8
	Н. контр.	Лучникова		<i>Лучникова</i>	28.12	Главный фасад	ООО «Арт-Мастерская», г. Пермь		



СОГЛАСОВАНО
 1^й заместитель начальника ДГА
 г. Пермь главный архитектор
 Д.Ю. Лапшин
 09.01.2019

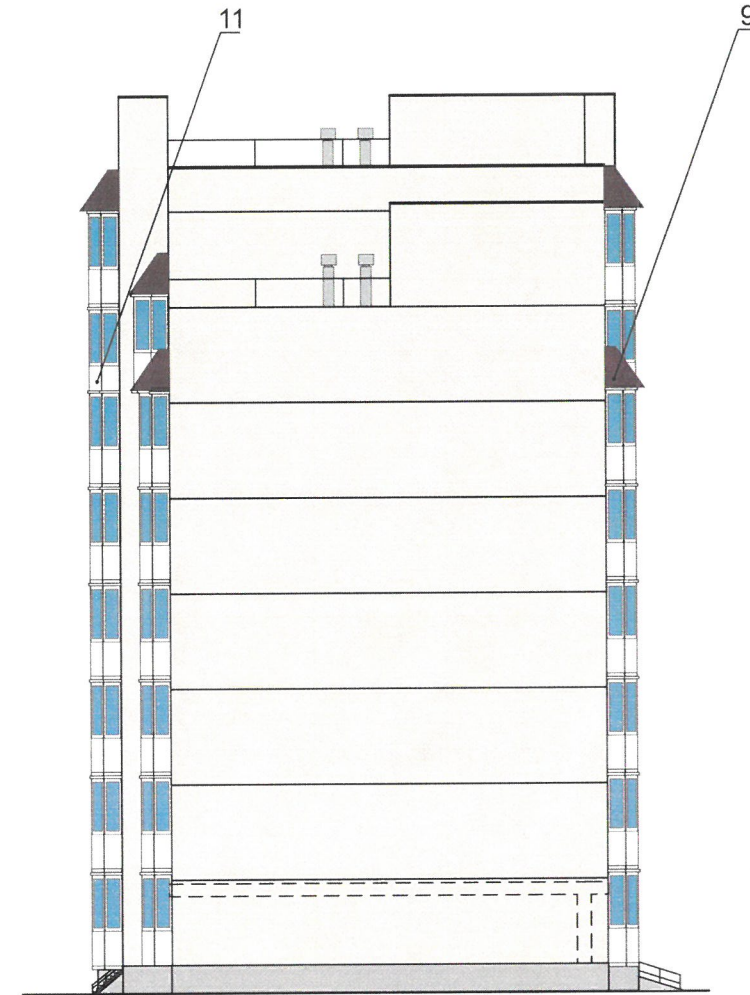
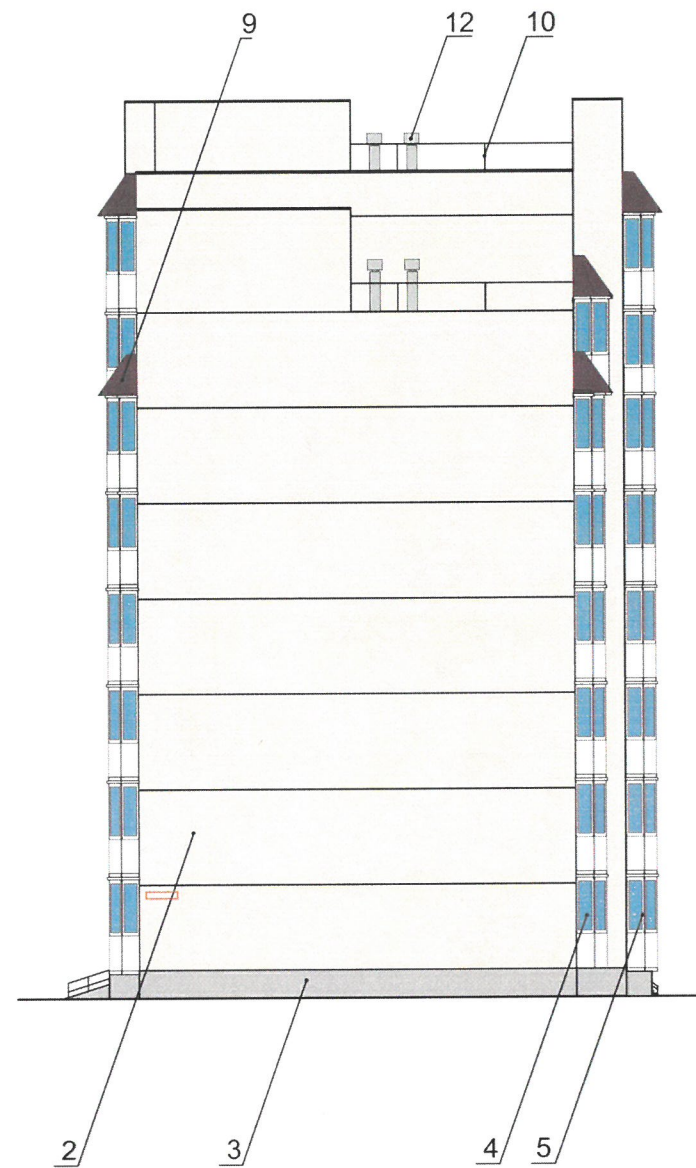
ПРИМЕЧАНИЕ:

1. К дополнительному оборудованию относятся: наружные блоки систем вентиляции и кондиционирования, вентиляционные и водосточные трубы; антенны; видеокamеры наружного наблюдения; почтовые ящики; кабельные линии, пристенные электрощиты; флажки и так далее;

2. Размещение дополнительного оборудования, дополнительных элементов и устройств на фасадах объектов капитального строительства допускается при соблюдении следующих условий:
 -соответствие размещения дополнительного оборудования архитектурному решению фасадов, предусмотренному проектной документацией, в соответствии с которой осуществлено строительство (реконструкция) Объекта, с привязкой к единой (вертикальной, горизонтальной) системе фасадов;
 -единая горизонтальная ось - условная прямая линия. Определяется как половина расстояния между верхним и нижним архитектурным элементами (окна, наличники, карниз, фриз и др.), выделяющимися (западающим, выступающим) из плоскости стены;
 -единая вертикальная ось - условная прямая линия. Определяется как половина расстояния между границами одного архитектурного элемента (окна, двери, колонны), либо между архитектурными элементами (окна, двери, колонны);
 -комплексное решение размещения оборудования - единое архитектурное и цветовое решение (в том числе размер, форма, материал);
 -размещение дополнительного оборудования на архитектурных деталях, элементах декора, поверхностях с ценной архитектурной отделкой, а также крепление, ведущее к повреждению архитектурных поверхностей, не допускается.

☐ - место допустимого размещения дополнительного оборудования

						СЛ-52212-12/2018			
						Колерный паспорт здания по ул. Связистов, 5 в Дзержинском районе г. Перми			
Изм.	Кол.уч.	Лист	Идок.	Подпись	Дата	Многоквартирный жилой дом	стадия	лист	листов
Разраб.		Лучникова		<i>Лучникова</i>	28.12		П	5	8
Н. контр.		Лучникова		<i>Лучникова</i>	28.12	Дворовой фасад	ООО «Арт-Мастерская», г. Пермь		



СОГЛАСОВАНО
 14 заместитель начальника ДГА
 Пермь - главный архитектор
 Д.Ю. Лапшин
 09 01 2019

ПРИМЕЧАНИЕ:

1. К дополнительному оборудованию относятся: наружные блоки систем вентиляции и кондиционирования, вентиляционные и водосточные трубы; антенны; видеокамеры наружного наблюдения; почтовые ящики; кабельные линии, пристенные электрощиты; флажки и так далее;

2. Размещение дополнительного оборудования, дополнительных элементов и устройств на фасадах объектов капитального строительства допускается при соблюдении следующих условий:
 -соответствие размещения дополнительного оборудования архитектурному решению фасадов, предусмотренному проектной документацией, в соответствии с которой осуществлено строительство (реконструкция) Объекта, с привязкой к единой (вертикальной, горизонтальной) системе фасадов;
 -единая горизонтальная ось - условная прямая линия. Определяется как половина расстояния между верхним и нижним архитектурным элементами (окна, наличники, карниз, фриз и др.), выделяющимися (западающим, выступающим) из плоскости стены;
 -единая вертикальная ось - условная прямая линия. Определяется как половина расстояния между границами одного архитектурного элемента (окна, двери, колонны), либо между архитектурными элементами (окна, двери, колонны);
 -комплексное решение размещения оборудования - единое архитектурное и цветовое решение (в том числе размер, форма, материал);
 -размещение дополнительного оборудования на архитектурных деталях, элементах декора, поверхностях с ценной архитектурной отделкой, а также крепление, ведущее к повреждению архитектурных поверхностей, не допускается.

 - место допустимого размещения дополнительного оборудования

						СП-52212-12/2018			
						Колерный паспорт здания по ул. Связистов, 5 в Дзержинском районе г. Перми			
Изм.	Кол.уч.	Лист	Индок.	Подпись	Дата	Многоквартирный жилой дом	стадия	лист	листов
	Разраб.	Лучникова		<i>Лучникова</i>	28.12		П	6	8
	Н. контр.	Лучникова		<i>Лучникова</i>	28.12	Боковые фасады	ООО «Арт-Мастерская», г. Пермь		



----- - ось размещения объектов городской информации

▨▨▨▨ - место допустимого размещения рекламных конструкций

Схема креплений конструкций к балкону

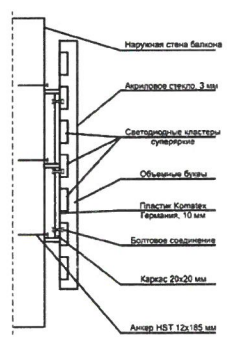
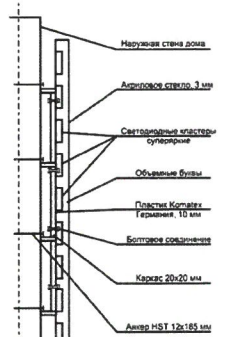
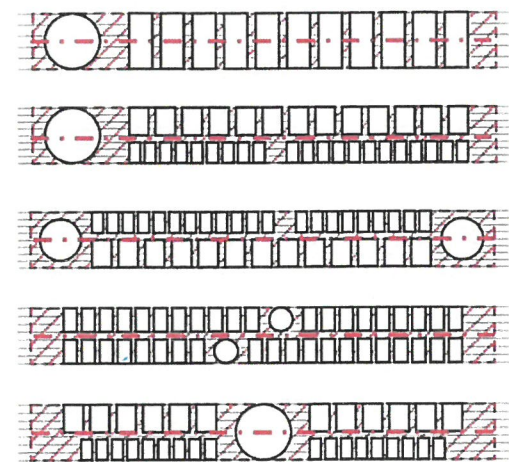


Схема креплений конструкций к фасаду



Схемы компоновки объемных букв и/или логотипов, знаков относительно оси размещения объектов городской информации



Ведомость размещения объектов городской информации

№	Название, тип объектов городской информации	Цвет	Наличие подсветки
1	Объемные, фальшобъемные буквы и/или логотипы без подложки до 50 см высотой на металлических направляющих в цвет фасада.	Фирменные цвета	Внутренняя подсветка светодиодами
2	Объемные, фальшобъемные буквы и/или логотипы без подложки до 50 см высотой на металлических направляющих в цвет балкона.	Фирменные цвета	Внутренняя подсветка светодиодами
3	Режимник. Пленочная аппликация на стекло.	Фирменные цвета	—
4	Выклейка - пленочная аппликация текстом или контурное изображение на стекле не более 30 % от площади остекления или панно, размещенное в оконном проеме за стеклом, площадью не более 50% от площади остекления. Металл, пластик или самоклеющиеся пленки.	Фирменные цвета	—
5	Знак адресации. Оргстекло, металл, пластик.	Синий, белый	—

Управление архитектуры и городского дизайна администрации г.Перми
СООТВЕТСТВУЕТ АРХИТЕКТУРНОМУ ОБЛИКУ ГОРОДА ПЕРМИ
 «09.01.2019»
 Кардеев С.А. Подпись

Примечание:

1. Единая горизонтальная ось - это условная прямая линия, относительно которой располагаются информационные конструкции. Месторасположение оси на фасаде определяется как половина расстояния между верхним и нижним архитектурным элементом (окна, наличники, карниз, фриз и др.), выделяющимся (западающим, выступающим) из плоскости стены.
2. Размещение вывесок и рекламных конструкций должно осуществляться в границах места допустимого размещения объектов, установленных данным колерным паспортом.
3. Размещение вывесок по отношению друг к другу, их конфигурация и наполненность информацией должны соответствовать Стандартным требованиям к вывескам, их размещению и эксплуатации, установленным и утвержденным Постановлением администрации города Перми от 25.10.2016 №958.
4. В случае, если планируемые к размещению вывески не соответствуют стандартам, установленным Постановлением администрации города Перми от 25.10.2016 № 958, потребуется внесение изменений в настоящий колерный паспорт;
5. Размещение рекламных конструкций производится на основании отдельного разрешения в соответствии с требованиями Решения Пермской городской Думы от 27.01.2009 № 11 «Об утверждении Положения о порядке установки и эксплуатации рекламных конструкций на территории города Перми».
6. Габариты одиночных табличек, их уровень установки должен быть одинаковым у каждой входной группы.
7. Вид вывесок в ночное время (проект подсветки) разрабатывается отдельно.
8. Узлы крепления конструкций к фасаду разрабатываются отдельным рабочим проектом.
9. Размещение вывесок, перекрывающих оконные проемы, а также расположенных на балконах зданий и сооружений должно быть согласовано с собственниками помещений, к которым относится балкон и данный оконный проем.

СЛ-52212-12/2018

Колерный паспорт здания по ул. Связистов, 5 в Дзержинском районе г. Перми

Изм.	Кол.уч	Лист	Индок.	Подпись	Дата	стадия	лист	листов	
Разраб.		Лучникова		<i>Лучникова</i>	28.12	Многоквартирный жилой дом	П	7	
Н. контр.		Лучникова		<i>Лучникова</i>	28.12		Размещение объектов городской информации (главный фасад)		8
							ООО «Арт-Мастерская», г. Пермь		

Позиция согласно ведомости отделки фасадов	Координаты цвета в RAL	C:	0	RAL 3009
		M:	20	
		Y:	60	
		K:	10	
		R:	210	
		G:	183	
1		B:	115	

Позиция согласно ведомости отделки фасадов	Координаты цвета в RAL	C:	0	RAL 9010
		M:	0	
		Y:	5	
		K:	0	
		R:	241	
		G:	236	
6		B:	225	

Позиция согласно ведомости отделки фасадов	Координаты цвета в RAL	C:	0	RAL 1015
		M:	0	
		Y:	5	
		K:	20	
		R:	207	
		G:	208	
2		B:	207	

Позиция согласно ведомости отделки фасадов	Координаты цвета в RAL	C:	0	RAL 9005
		M:	0	
		Y:	0	
		K:	80	
		R:	62	
		G:	62	
8		B:	62	

Позиция согласно ведомости отделки фасадов	Координаты цвета в RAL	C:	55	RAL 9018
		M:	54	
		Y:	60	
		K:	50	
		R:	85	
		G:	73	
3		B:	64	

СОГЛАСОВАНО
 1^й заместитель начальника ДГА
 г. Пермь, главный архитектор
 Д.Ю. Лапшин
 09.01.2019
 И.О. Карасев. С.А.

						СЛ-52212-12/2018			
						Колерный паспорт здания по ул. Связистов, 5 в Дзержинском районе г. Перми			
Изм.	Кол.уч.	Лист	Индок.	Подпись	Дата	Многоквартирный жилой дом	стадия	лист	листов
	Разраб.	Лучникова		<i>Лучникова</i>	28.12		П	8	8
	Н. контр.	Лучникова		<i>Лучникова</i>	28.12	Эталоны колеров	ООО «Арт-Мастерская», г. Пермь		