



ДЕПАРТАМЕНТ ГРАДОСТРОИТЕЛЬСТВА И АРХИТЕКТУРЫ
АДМИНИСТРАЦИИ ГОРОДА ПЕРМИ

ООО «Комета»

21.02.2019 № 059-22-01-26-289
КОЛЕРНЫЙ ПАСПОРТ

**АДРЕС ОБЪЕКТА: г. Пермь, административный район Мотовилихинский
ул. Уинская, здание (строение) № 13**

№ 1902/13

ПЕРМЬ, 2019г.

Ведомость чертежей комплекта марки АР

ЛИСТ	НАИМЕНОВАНИЕ	ПРИМЕЧАНИЯ
1	Общие данные	
2	Ситуационный план	
3	Существующее состояние фасадов	
4	Фасад по ул. Уинской	
5	Фасад по ул. Юрша, боковой фасад	
6	Дворовой фасад	
7	Размещение объектов городской информации (фасад по ул. Уинской)	
8	Размещение объектов городской информации (фасады по ул. Юрша, боковой)	
9	Эталоны колеров	

Примечание

В соответствии с Градостроительным кодексом Российской Федерации и Постановлением администрации города Перми от 22.02.2017 № 130 «Об утверждении Порядка и критериев согласования колерного паспорта, требований к содержанию колерного паспорта, формы колерного паспорта» согласованные департаментом градостроительства и архитектуры администрации города Перми проекты колерных паспортов либо проекты изменений в колерные паспорта не являются разрешительной документацией на строительство, реконструкцию объекта капитального строительства; не являются правовым основанием на устройство пристроек, навесов, козырьков.

Предметом согласования данного колерного паспорта являются: принятые цветовые решения элементов фасада, применяемые материалы существующего объекта недвижимости, а также определение возможных видов и типов размещения объектов городской информации на нем. Вывески не соответствующие виду, типу и местам возможного размещения объектов городской информации подлежат демонтажу.

Историческая справка

10-этажное многоквартирное жилое здание, со встроенно-пристроенными помещениями социального назначения на 1-ом этаже1

Построено и введено в эксплуатацию в 1999 году.

Ведомость отделки фасадов

ПОЗ.	ЭЛЕМЕНТ ФАСАДА	ЭТАЛОН ЦВЕТА Lab	ОБОЗНАЧ.	ВИД ОТДЕЛКИ	ПРИМ.
1	Основное поле стены			Керамическая плитка	
2	Основное поле стены			Керамическая плитка	
3	Поле стены первого этажа			Керамическая плитка	
4	Поле стены первого этажа			Керамическая плитка	
5	Поле стены первого этажа			Керамическая плитка	
6	Поле стены первого этажа			Сайдинг-панели	
7	Оконные переплеты, Дверные полотна			Металлопластик	
8	Дверные полотна			Металлопластик / Краска по металлическим поверхностям	
9	Ограждения			Краска по металлическим поверхностям	
10	Кровля			Оцинкованная сталь	
11	Воздуховоды Водосточные трубы			Оцинкованная сталь	

Ведомость ссылочных и прилагаемых документов

ОБОЗНАЧЕНИЕ	НАИМЕНОВАНИЕ	ПРИМЕЧАНИЕ
СЭД-059-22-01-26-20 от 22.01.2018	Колерный паспорт объекта капитального строительства по ул. Уинская, № 13, Мотовилихинского района г. Перми.	согласован 26.01.2018
СЭД-059-22-01-40-3570 от 23.10.2018	Колерный паспорт объекта капитального строительства по ул. Уинская, № 13, Мотовилихинского района г. Перми.	согласован 26.10.2018



Изм.	Кол.уч.	Лист	Недок.	Подпись	Дата	1902/13		
						Колерный паспорт объекта капитального строительства общественного назначения по ул. Уинская, № 13, Мотовилихинского района г. Перми.		
Разраб.		Симонова И.			02/19	Стадия	Лист	Листов
						ОФ	1	9
Н.контр.						Общие данные		ООО «Комета»

Инструкция

о порядке производства работ, связанных с окраской фасадов и всех наружных частей зданий, сооружений, строений, расположенных на территории города Перми

1. Окраска фасадов и всех наружных частей зданий, сооружений, строений, ограждений, заборов, павильонов, киосков, ларьков и прочих объектов, расположенных на территории города Перми, может производиться лишь на основании колерного паспорта фасадов на ремонт и окраску, выдаваемых Департаментом градостроительства и архитектуры Администрации г. Перми.
2. До начала процесса окраски здания или какого-либо сооружения должны быть произведены работы по капитальному ремонту всех без исключения наружных частей его, подлежащих окраске.
3. До начала ремонта зданий, имеющих газосветную рекламу, сообщить рекламораспространителю о предстоящих работах на фасаде здания с целью сохранения вывесок либо их демонтажу.
4. Полуразрушенные и разрушенные архитектурные художественно-скульптурные детали здания, карнизы, колонны, пилястры, капители, фризы, тяги, лепные украшения, барельефы, мозаика, художественная роспись подлежат обязательному восстановлению в своем первоначальном виде.

Категорически запрещается производить окраску здания без предварительного восстановления указанных деталей.

5. Металлические поверхности отдельных частей здания, чугунные решетки, перила балконов и лестниц, кронштейны, дверные и оконные приборы, архитектурно-художественные детали перед окраской очищаются от грязи, ржавчины, старой краски и и покрываются вновь лишь масляной краской.
6. В соответствии с выданными образцами цвета (колерами) на окраску здания организация, проводящая ремонт здания, составляет пробные образцы цвета, которые наносятся на видное место стены.

Проверку и согласование пробного образца цвета (колера), а также готовности поверхности стены и отдельных наружных частей здания к окраске производит уполномоченный представитель Департамента градостроительства и архитектуры Администрации г. Перми. Без указанной проверки и согласования производить окраску фасада категорически воспрещается.

7. Домоуправления, организации или учреждения, производящие окраску и связанный с нею ремонт здания, несут полную ответственность за точное выполнение настоящей инструкции и привлекаются к ответственности за нарушение ее.
8. Цветовая гамма рекламоносителей должна гармонировать с основным колористическим решением фасадов здания.
9. По всем вопросам, связанным с производством работ по покраске зданий, необходимо обращаться в Департамент градостроительства и архитектуры Администрации г. Перми. (ул. Сибирская, 15, к. 314)

Пояснительная записка

Материалы и технология проведения работ

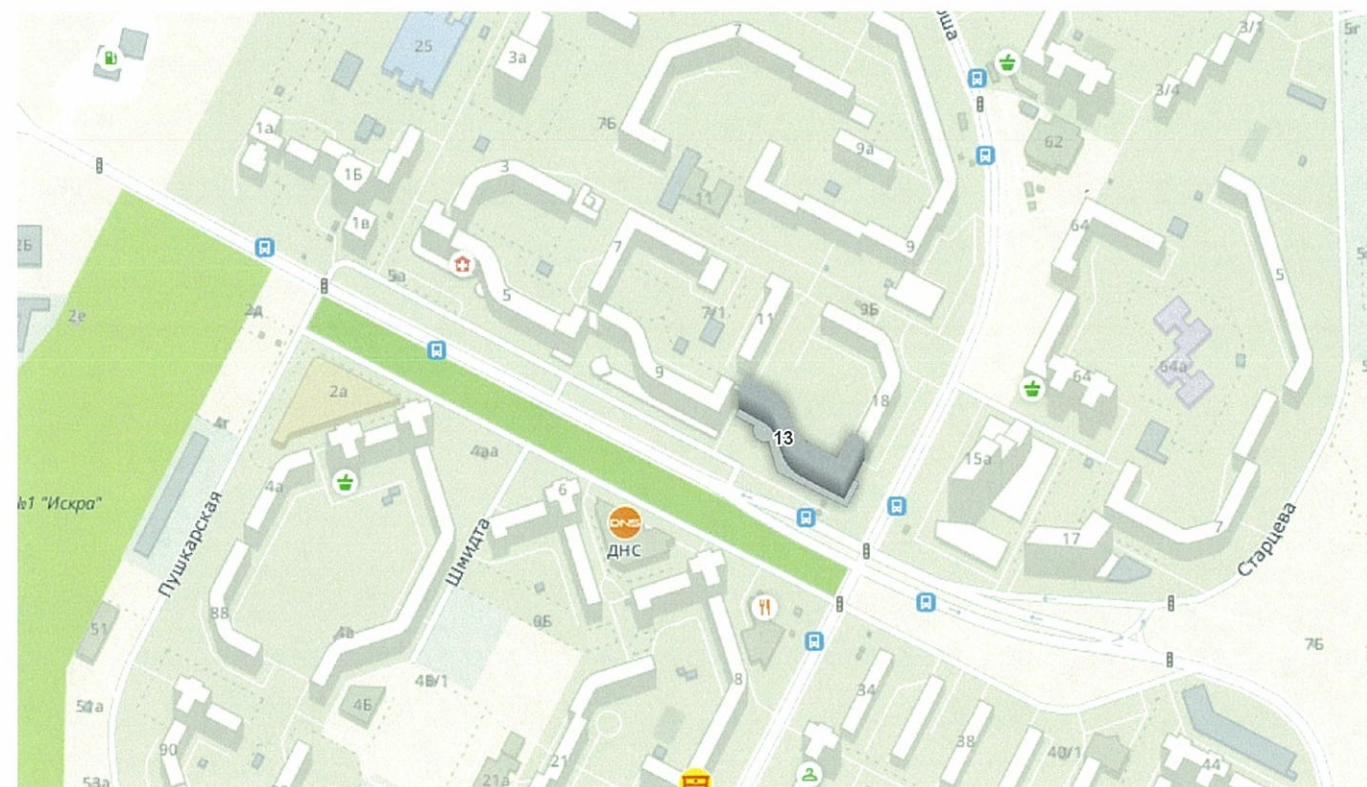
Для обеспечения долговечности декоративно-защитных фасадных покрытий и увеличения срока межремонтных работ в первую очередь необходимо производить работы по ремонту системы водоотвода (металлические открытые контура здания и выступающих элементов, сливы водостоки, гидроизоляция) для полного отвода воды от фасада.

* Работы производить в соответствии со СНиП 3.04.01-87 «Изоляционные и отделочные покрытия», ТР 79-98 «Технические-рекомендации по-подготовке поверхностей наружных и ограждающих конструкций жилых и общественных зданий под отделку при их реконструкции и ремонте», ТР 85-89 «Технические рекомендации по входному контролю качества материалов, применяемых для отделки фасадов».

Для производства ремонта фасад необходимо очистить от грязи водой аппаратом высокого давления, или вручную, с использованием при надобности специальных химических препаратов.

1. Установка и разборка наружных лесов с защитной сеткой.
2. При наличии трещин в плитке их необходимо заделать специальным раствором.
3. Очистить швы от старого раствора, заполнить клеевым раствором.
4. Покрыть восстановленную поверхность цоколя грунтовкой для повышения адгезии.
5. Произвести окраску цоколя 2 раза фасадной краской.

Ситуационный план-схема здания



						1902/13		
						Колерный паспорт объекта капитального строительства общественного назначения по ул. Уинская, № 13, Мотовилихинского района г. Перми.		
Изм.	Кол.уч.	Лист	Недок.	Подпись	Дата			
Разраб.		Симонова И.		<i>И.С.</i>	02/19	Стадия	Лист	Листов
						ОФ	2	9
Н.контр.						Ситуационный план-схема		ООО «Комета»



						1902/13		
						Колерный паспорт объекта капитального строительства общественного назначения по ул. Уинская, № 13, Мотовилихинского района г. Перми.		
Изм.	Кол.уч	Лист	№док	Подпись	Дата	Стадия	Лист	Листов
Разраб.		Симонова И.		<i>С.И.</i>	02/19	ОФ	3	9
Н.контр.						Существующее состояние фасадов		ООО «Комета»

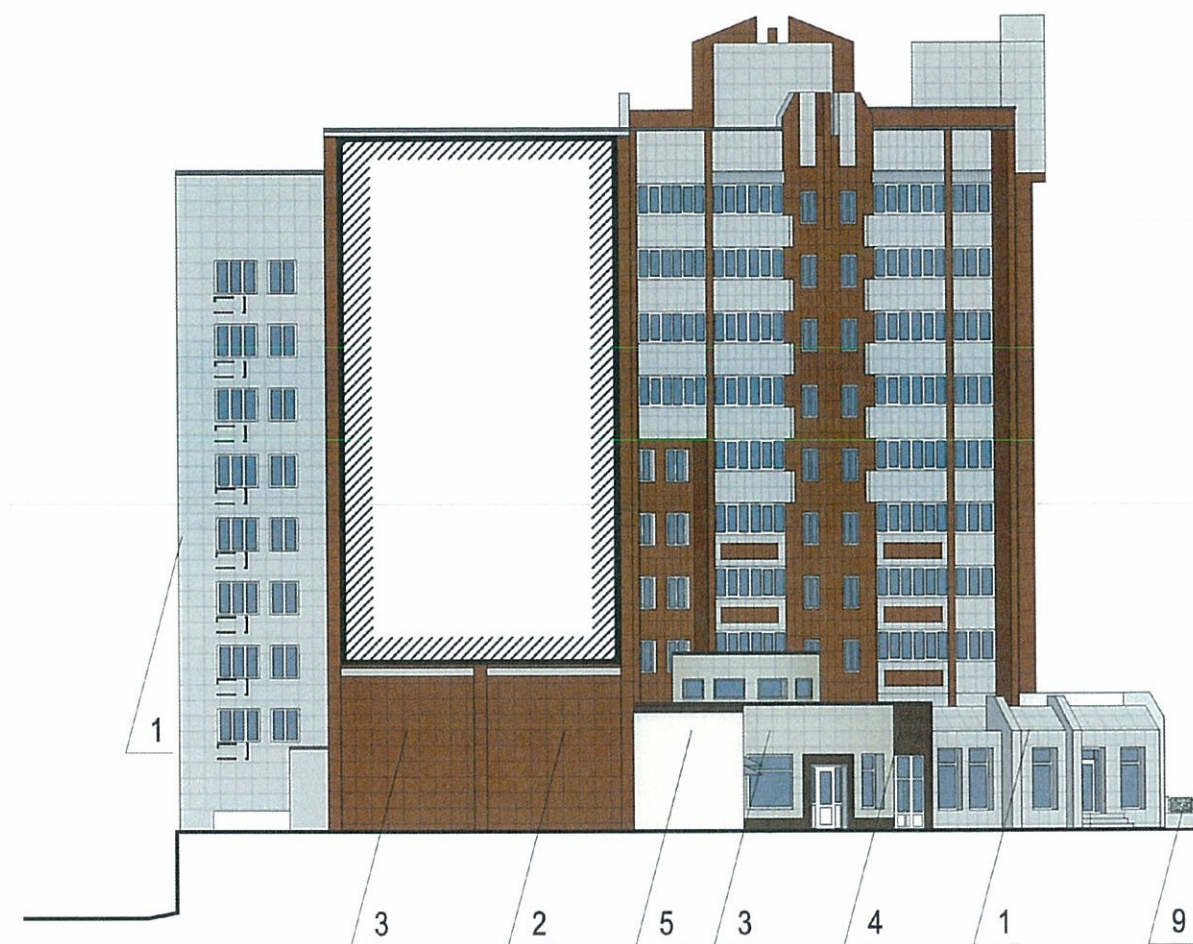
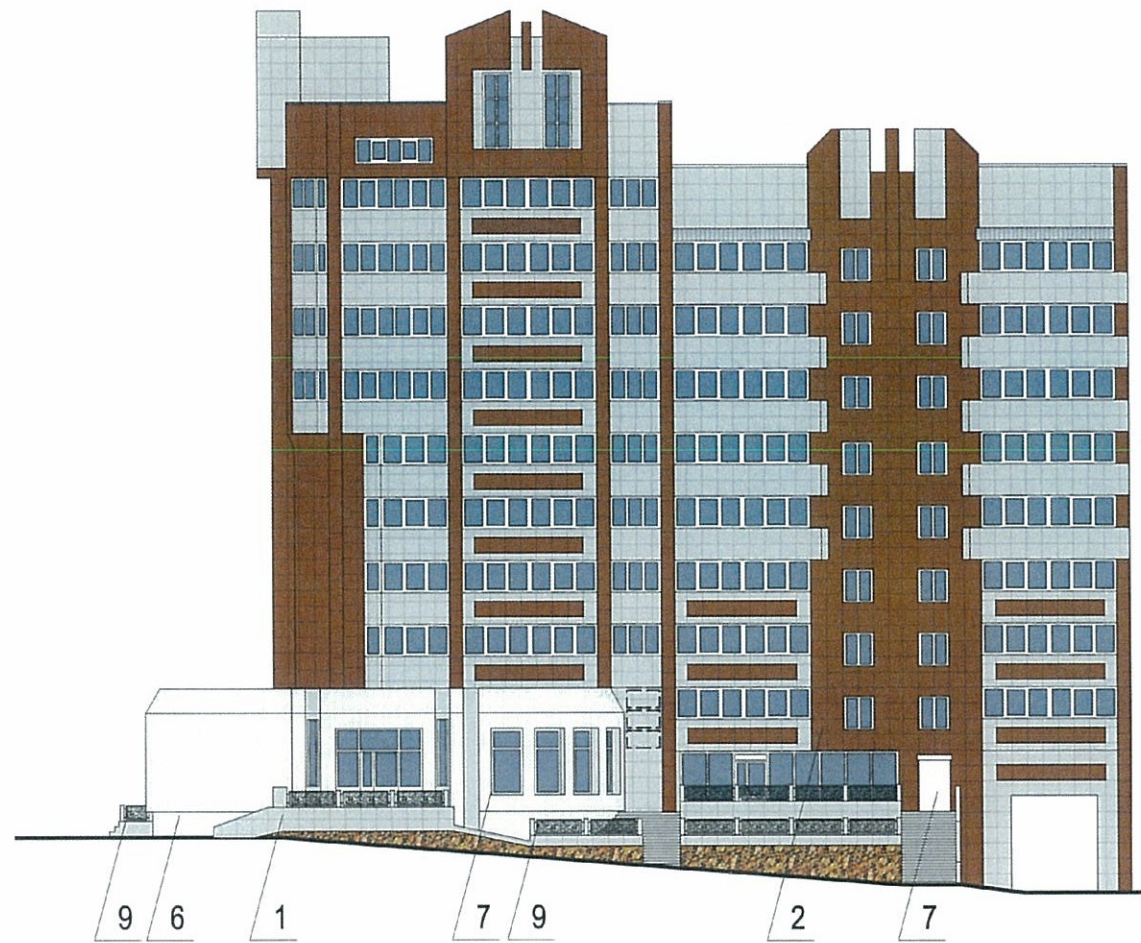


СОГЛАСОВАНО
 1^й заместитель начальника ДГА
 г. Перми - главный архитектор
 Д.Ю. Далин
 25.02.19

ПРИМЕЧАНИЕ

1. В случае, если наружные лестницы при дополнительно устроенных входах в общественные помещения здания выходят за границы предоставленного земельного участка и красные линии квартала, то устройство дополнительных или переустройство существующих входных групп требует получения разрешения в установленном порядке;
 2. В случае устройства или переустройства (перепланировки, ремонта, реконструкции) помещений общественного назначения, их входных групп в обязательном порядке должны быть предусмотрены мероприятия по обеспечению доступности данных помещений для маломобильных групп населения, включая инвалидов, использующих кресла-коляски и собак-проводников (далее-МГН) в соответствии с требованиями СП 59.13330.2016 Свод правил. Доступность зданий и сооружений для маломобильных групп населения. Данный свод правил касается функционально-планировочных элементов зданий и сооружений, их участков или отдельных помещений, доступных для МГН (входные узлы, коммуникации, пути эвакуации, помещения и зоны обслуживания, а также их информационное и инженерное обустройство). В частности, лестницы при входах в общественные помещения должны дублироваться пандусами с уклоном не более 1:20 (5%) или иными средствами подъема (подъемные платформы, лифты и т.д.). Согласно вышеуказанному Своду правил наружные лестницы и пандусы должны иметь поручни с учетом технических требований к опорным стационарным устройствам по ГОСТ Р 51261; размеры входной площадки при открывании дверей наружу должны быть не менее 1,4 x 2,0 или 1,5 x 1,85; размеры входной площадки с пандусом не менее 2,2 x 2,2 м.

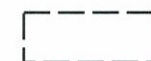
						1902/13		
						Колерный паспорт объекта капитального строительства общественного назначения по ул. Уинская, № 13, Мотовилихинского района г. Перми.		
Изм.	Кол.уч	Лист	№ док.	Подпись	Дата	Стадия	Лист	Листов
				С.И.	02/19	ОФ	4	9
Н.контр.						Фасадпо ул. Уинская		ООО «Комета»



СОГЛАСОВАНО
 1^й заместитель начальника ДГА
 г. Перми - Илья Владимирович
 Д.Ю. Ладинин
 25.02.2019

ПРИМЕЧАНИЕ

1. В случае, если наружные лестницы при дополнительно устроенных входах в общественные помещения здания выходят за границы предоставленного земельного участка и красные линии квартала, то устройство дополнительных или переустройство существующих входных групп требует получения разрешения в установленном порядке;
 2. В случае устройства или переустройства (перепланировки, ремонта, реконструкции) помещений общественного назначения, их входных групп в обязательном порядке должны быть предусмотрены мероприятия по обеспечению доступности данных помещений для маломобильных групп населения, включая инвалидов, использующих кресла-коляски и собак-проводников (далее-МГН) в соответствии с требованиями СП 59.13330.2016 Свод правил. Доступность зданий и сооружений для маломобильных групп населения. Данный свод правил касается функционально-планировочных элементов зданий и сооружений, их участков или отдельных помещений, доступных для МГН (входные узлы, коммуникации, пути эвакуации, помещения и зоны обслуживания, а также их информационное и инженерное обустройство). В частности, лестницы при входах в общественные помещения должны дублироваться пандусами с уклоном не более 1:20 (5%) или иными средствами подъема (подъемные платформы, лифты и т.д.). Согласно вышеуказанному Своду правил наружные лестницы и пандусы должны иметь поручни с учетом технических требований к опорным стационарным устройствам по ГОСТ Р 51261; размеры входной площадки при открывании дверей наружу должны быть не менее 1,4 x 2,0 или 1,5 x 1,85; размеры входной площадки с пандусом не менее 2,2 x 2,2 м.

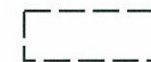


место допустимого размещения объектов дополнительного оборудования

						1902/13		
						Колерный паспорт объекта капитального строительства общественного назначения по ул. Уинская, № 13, Мотовилихинского района г. Перми.		
Изм.	Кол.уч	Лист	Недок	Подпись	Дата	Стадия	Лист	Листов
Разраб.		Симонова И.		<i>С.И.</i>	02/19	ОФ	5	9
Н.контр.						Фасад по ул. Юрша, боковой фасад		ООО «Комета»



СОГЛАСОВАНО
 1й заместитель начальника ДГА
 г. Перми - главный архитектор
 Д.С. Плещин
 25.02.2019



место допустимого размещения объектов дополнительного оборудования

ПРИМЕЧАНИЕ

1. В случае, если наружные лестницы при дополнительно устроенных входах в общественные помещения здания выходят за границы предоставленного земельного участка и красные линии квартала, то устройство дополнительных или переустройство существующих входных групп требует получения разрешения в установленном порядке;
 2. В случае устройства или переустройства (перепланировки, ремонта, реконструкции) помещений общественного назначения, их входных групп в обязательном порядке должны быть предусмотрены мероприятия по обеспечению доступности данных помещений для маломобильных групп населения, включая инвалидов, использующих кресла-коляски и собак-проводников (далее-МГН) в соответствии с требованиями СП 59.13330.2016 Свод правил. Доступность зданий и сооружений для маломобильных групп населения. Данный свод правил касается функционально-планировочных элементов зданий и сооружений, их участков или отдельных помещений, доступных для МГН (входные узлы, коммуникации, пути эвакуации, помещения и зоны обслуживания, а также их информационное и инженерное обустройство). В частности, лестницы при входах в общественные помещения должны дублироваться пандусами с уклоном не более 1:20 (5%) или иными средствами подъема (подъемные платформы, лифты и т.д.). Согласно вышеуказанному Своду правил наружные лестницы и пандусы должны иметь поручни с учетом технических требований к опорным стационарным устройствам по ГОСТ Р 51261; размеры входной площадки при открывании дверей наружу должны быть не менее 1,4 x 2,0 или 1,5 x 1,85; размеры входной площадки с пандусом не менее 2,2 x 2,2 м.

						1902/13		
						Колерный паспорт объекта капитального строительства общественного назначения по ул. Уинская, № 13, Мотовилихинского района г. Перми.		
Изм.	Кол.уч	Лист	№док	Подпись	Дата	Стадия	Лист	Листов
						ОФ	6	9
Разраб.		Симонова И.		<i>СИ</i>	02/19			
Н.контр.						Дворовой фасад		ООО «Комета»



Узел крепления объекта городской информации



ПРИМЕЧАНИЕ

1. Единая горизонтальная ось - это условная прямая линия, относительно которой располагаются информационные конструкции. Месторасположение оси на фасаде определяется как половина расстояния между верхним и нижним архитектурным элементом (окна, наличники, карниз, фриз и др.), выделяющимся (западающим, выступающим) из плоскости стены;
2. Размещение вывесок и рекламных конструкций должно осуществляться в границах места допустимого размещения объектов, установленных данным колерным паспортом;
3. Размещение вывесок по отношению к друг к другу, их конфигурация и наполненность информацией должны соответствовать Стандартным требованиям к вывескам, их размещению и эксплуатации, установленным и утвержденным Постановлением администрации города Перми от 25.10.2016 № 958;
4. В случае, если планируемые к размещению вывески не соответствуют стандартам, установленным Постановлением администрации города Перми от 25.10.2016 № 958, потребуется внесение изменений в настоящий колерный паспорт;
5. Размещение рекламных конструкций производится на основании отдельного разрешения в соответствии с требованиями Решения Пермской городской Думы от 27.01.2009 № 11 «Об утверждении Положения о порядке установки и эксплуатации рекламных конструкций на территории города Перми»;
6. Габариты одиночных табличек (400x600 или 500x720мм), их уровень установки должен быть одинаковым у каждой входной группы;
7. Вид вывесок в ночное время (проект подсветки) разрабатывается отдельно;
8. Узлы крепления конструкций к фасаду разрабатываются отдельным рабочим проектом.
9. Размещение вывесок, перекрывающих оконные проемы, а также расположенных на балконах зданий и сооружений должно быть согласовано с собственниками помещений, к которым относится балкон и данный оконный проем.

Ведомость размещения объектов городской информации

№	тип объекта городской информации, материал, способы крепления	цвет (с указанием RAL)	наличие подсветки
1.	Объемные буквы и логотип «МИР СЕМЯН», h=385 мм, без подложки, на металлических направляющих в цвет фасада. Выполнены из оргстекла, пластика, металла.	Фирменные цвета	Внутренняя подсветка.
2.	Панель-кронштейн. Выполнен из оргстекла, пластика, металла.	Фирменные цвета	Внутренняя подсветка.
3.	Объемные буквы и логотип «Мой зверь», h=1150 мм, без подложки, на металлоконструкции в цвет фасада. Выполнены из оргстекла, пластика, металла.	Фирменные цвета	Внутренняя подсветка.
4.	Объемные буквы и логотип «АПТЕКА Фармаимпекс», h=900 мм, на фризе серого цвета, на металлоконструкции в цвет фасада. Выполнены из оргстекла, пластика, металла.	Фирменные цвета	Внутренняя подсветка.
5.	Объемные буквы и/или логотип, высотой не более 700 мм, без подложки, на металлоконструкции в цвет фасада. Выполнены из оргстекла, пластика, металла.	Фирменные цвета	Внутренняя подсветка.
6.	«Режим работы». Выполнен из оргстекла, пластика, металла, пленки ПВХ.	Фирменные цвета	Внутренняя подсветка/ без подсветки
7.	Знак адресации. Выполнен из металла.	Синий (Ral 5002) Белый (Ral 9003)	Без подсветки.

- ось размещения объектов городской информации
- ▨ место допустимого размещения объектов городской информации (вывески, рекламные конструкции)

						1902/13			
						Колерный паспорт объекта капитального строительства общественного назначения по ул. Уинская, № 13, Мотовилихинского района г. Перми.			
Изм.	Кол.уч	Лист	№док	Подпись	Дата				
Разраб.		Симонова И.		<i>[Signature]</i>	02/19	Стадия	Лист	Листов	
						ОФ	7	9	
Н.контр.						Размещение объектов городской информации (фасад по ул. Уинской)		ООО «Комета»	



Узел крепления объекта городской информации



ПРИМЕЧАНИЕ

1. Единая горизонтальная ось - это условная прямая линия, относительно которой располагаются информационные конструкции. Месторасположение оси на фасаде определяется как половина расстояния между верхним и нижним архитектурным элементом (окна, наличники, карниз, фриз и др.), выделяющимся (западающим, выступающим) из плоскости стены;
2. Размещение вывесок и рекламных конструкций должно осуществляться в границах места допустимого размещения объектов, установленных данным колерным паспортом;
3. Размещение вывесок по отношению друг к другу, их конфигурация и наполненность информацией должны соответствовать Стандартным требованиям к вывескам, их размещению и эксплуатации, установленным и утвержденным Постановлением администрации города Перми от 25.10.2016 № 958;
4. В случае, если планируемые к размещению вывески не соответствуют стандартам, установленным Постановлением администрации города Перми от 25.10.2016 № 958, потребуется внесение изменений в настоящий колерный паспорт;
5. Размещение рекламных конструкций производится на основании отдельного разрешения в соответствии с требованиями Решения Пермской городской Думы от 27.01.2009 № 11 «Об утверждении Положения о порядке установки и эксплуатации рекламных конструкций на территории города Перми»;
6. Габариты одиночных табличек (400x600 или 500x720мм), их уровень установки должен быть одинаковым у каждой входной группы;
7. Вид вывесок в ночное время (проект подсветки) разрабатывается отдельно;
8. Узлы крепления конструкций к фасаду разрабатываются отдельным рабочим проектом.
9. Размещение вывесок, перекрывающих оконные проемы, а также расположенных на балконах зданий и сооружений должно быть согласовано с собственниками помещений, к которым относится балкон и данный оконный проем.

Управление архитектуры и городского дизайна
 ДГА администрации г.Перми
**СООТВЕТСТВУЕТ АРХИТЕКТУРНОМУ
 ОБЛИКУ ГОРОДА ПЕРМИ**

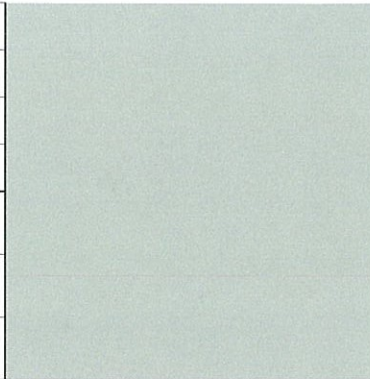
«25» 02 / 2019
 Карасев С.А. Подпись

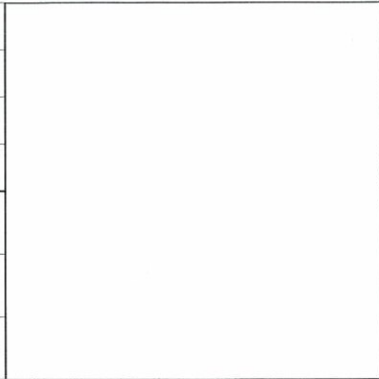
Ведомость размещения объектов городской информации

№	тип объекта городской информации, материал, способы крепления	цвет (с указанием RAL)	наличие подсветки
1.	Объемные буквы «АПТЕКА», h=900 мм, на фризе серого цвета, на металлоконструкции в цвет фасада. Выполнены из оргстекла, пластика, металла.	Фирменные цвета	Внутренняя подсветка.
2.	Объемные буквы и/или логотип, высотой не более 700 мм, без подложки, на металлоконструкции в цвет фасада. Выполнены из оргстекла, пластика, металла.	Фирменные цвета	Внутренняя подсветка.
3.	«Режим работы». Выполнен из оргстекла, пластика, металла, пленки ПВХ.	Фирменные цвета	Внутренняя подсветка/ без подсветки
4.	Знак адресации. Выполнен из металла.	Синий (Ral 5002) Белый (Ral 9003)	Без подсветки.

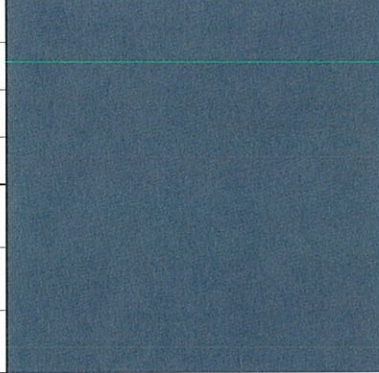
----- ось размещения объектов городской информации
 место допустимого размещения объектов городской информации (вывески, рекламные конструкции)

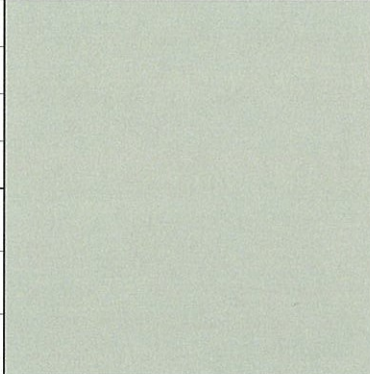
						1902/13		
						Колерный паспорт объекта капитального строительства общественного назначения по ул. Уинская, № 13, Мотовилихинского района г. Перми.		
Изм.	Кол.уч	Лист	№док	Подпись	Дата	Стадия	Лист	Листов
						ОФ	8	9
Разраб. Симонова И.								
Н.контр.						Размещение объектов городской информации (фасады по ул. Юрша, боковой)		
						ООО «Комета»		


позиция ведомости отделки фасадов 1	координаты цвета в Corel Draw	C:	20	
		M:	15	
		Y:	18	
		K:	2	
		R:	208	
		G:	207	
		B:	204	

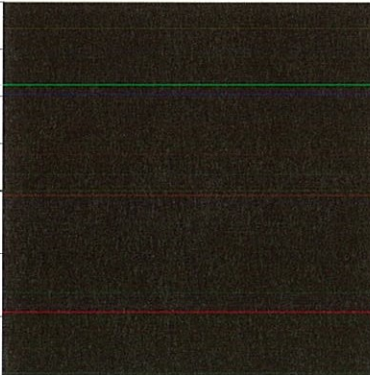
позиция ведомости отделки фасадов 6, 7	координаты цвета в Corel Draw	C:	0	
		M:	0	
		Y:	0	
		K:	0	
		R:	255	
		G:	255	
		B:	255	

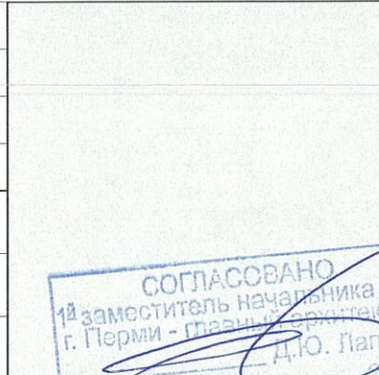
позиция ведомости отделки фасадов 2	координаты цвета в Corel Draw	C:	22	
		M:	66	
		Y:	85	
		K:	43	
		R:	138	
		G:	79	
		B:	47	

позиция ведомости отделки фасадов 8	координаты цвета в Corel Draw	C:	64	
		M:	47	
		Y:	35	
		K:	32	
		R:	90	
		G:	101	
		B:	115	

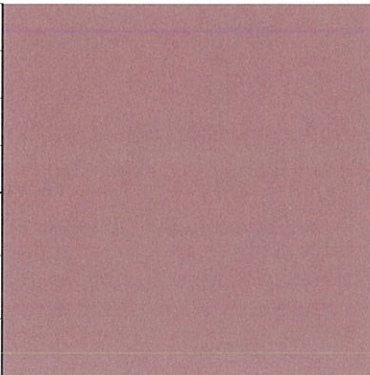
позиция ведомости отделки фасадов 3	координаты цвета в Corel Draw	C:	20	
		M:	16	
		Y:	25	
		K:	3	
		R:	210	
		G:	205	
		B:	191	

позиция ведомости отделки фасадов 9	координаты цвета в Corel Draw	C:	0	
		M:	0	
		Y:	0	
		K:	100	
		R:	0	
		G:	0	
		B:	0	

позиция ведомости отделки фасадов 4	координаты цвета в Corel Draw	C:	42	
		M:	69	
		Y:	87	
		K:	78	
		R:	82	
		G:	55	
		B:	38	

позиция ведомости отделки фасадов 10	координаты цвета в Corel Draw	C:	0	
		M:	0	
		Y:	0	
		K:	10	
		R:	235	
		G:	235	
		B:	235	

СОГЛАСОВАНО
1^й заместитель начальника ДГА
г. Перми - главный архитектор
Д.Ю. Лапшин
25.02.19

позиция ведомости отделки фасадов 5	координаты цвета в Corel Draw	C:	20	
		M:	52	
		Y:	35	
		K:	11	
		R:	191	
		G:	133	
		B:	135	

						1902/13				
						Колерный паспорт объекта капитального строительства общественного назначения по ул. Уинская, № 13, Мотовилихинского района г. Перми.				
Изм.	Кол.уч	Лист	№док	Подпись	Дата			Стадия	Лист	Листов
				Симорова И.	02/19			ОФ	9	9
Н.контр.						Эталоны колеров		ООО «Комета»		