



ДЕПАРТАМЕНТ ГРАДОСТРОИТЕЛЬСТВА И АРХИТЕКТУРЫ
АДМИНИСТРАЦИИ ГОРОДА ПЕРМИ

ООО «Эталон Прикамья»

059-22-01-26-1433 от 12.03.2019

КОЛЕРНЫЙ ПАСПОРТ

АДРЕС ОБЪЕКТА: г. Пермь, административный район Мотовилихинский
ул. Уинская, здание (строение) № 18

№ 1903/18

ПЕРМЬ, 2019г.

Ведомость чертежей комплекта марки АР

ЛИСТ	НАИМЕНОВАНИЕ	ПРИМЕЧАНИЯ
1	Общие данные	
2	Ситуационный план	
3	Существующее состояние фасадов	
4	Фасад в осях А, Б	
5	Фасад в осях В, 1	
6	Фасад в осях Г, Д	
7	Фасад в оси Е	
8	Размещение объектов городской информации (фасад в осях А, Б)	
9	Эталоны колеров	

Ведомость отделки фасадов

ПОЗ.	ЭЛЕМЕНТ ФАСАДА	ЭТАЛОН ЦВЕТА	ОБОЗНАЧ.	ВИД ОТДЕЛКИ	ПРИМ.
1	цоколь			фасадная краска	
2	основное поле стен			фасадная краска	
3	переплеты окон, балконов, витражей			металлопласт. блоки со стеклопакетом	
4	дверные полотна			металлопласт. блоки со стеклопакетом эмаль по металлу	
5	ограждения балконов			фасадная краска	
6	отделка подъездов			фасадная краска	
7	металлические детали (перила, опоры)			эмаль по металлу	
8	площадки, ступени, пандусы			эмаль по металлу ж/б плита	
9	козырьки подъездов входных групп			композитный материал, профнастил, фасадная краска	
10	водосточные трубы	скрытые		оцинкованная сталь	
11	кровля			рулонное битумно-полимерное покрытие	

Примечание

В соответствии с Градостроительным кодексом Российской Федерации и Постановлением администрации города Перми от 22.02.2017 № 130 «Об утверждении Порядка и критериев согласования колерного паспорта, требований к содержанию колерного паспорта, формы колерного паспорта» согласованные департаментом градостроительства и архитектуры администрации города Перми проекты колерных паспортов либо проекты изменений в колерные паспорта не являются разрешительной документацией на строительство, реконструкцию объекта капитального строительства; не являются правовым основанием на устройство пристроек, навесов, козырьков.

Предметом согласования данного колерного паспорта являются: принятые цветовые решения элементов фасада, применяемые материалы существующего объекта недвижимости, а также определение возможных видов и типов размещения объектов городской информации на нем. Вывески не соответствующие виду, типу и местам возможного размещения объектов городской информации подлежат демонтажу.

Историческая справка


9-этажный многоквартирный панельный жилой дом, улучшенной планировки, со встроенно-пристроенными помещениями на первом этаже.

Построено и введено в эксплуатацию в 1988 году.

Ведомость ссылочных и прилагаемых документов

ОБОЗНАЧЕНИЕ	НАИМЕНОВАНИЕ	ПРИМЕЧАНИЕ


 Карасев С.В.

Изм.	Кол.уч	Лист	№док	Подпись	Дата	1903/18		
						Колерный паспорт объекта капитального строительства по ул. Уинская, № 18, Мотовилихинского района г. Перми.		
Разраб.		Масленникова Е.			03/19	Стадия	Лист	Листов
						ОФ	1	9
Н.контр.						Общие данные		ООО «Эталон Прикамья»

Инструкция

о порядке производства работ, связанных с окраской фасадов и всех наружных частей зданий, сооружений, строений, расположенных на территории города Перми

1. Окраска фасадов и всех наружных частей зданий, сооружений, строений, ограждений, заборов, павильонов, киосков, ларьков и прочих объектов, расположенных на территории города Перми, может производиться лишь на основании колерного паспорта фасадов на ремонт и окраску, выдаваемых Департаментом градостроительства и архитектуры Администрации г. Перми.
2. До начала процесса окраски здания или какого-либо сооружения должны быть произведены работы по капитальному ремонту всех без исключения наружных частей его, подлежащих окраске.
3. До начала ремонта зданий, имеющих газосветную рекламу, сообщить рекламораспространителю о предстоящих работах на фасаде здания с целью сохранения вывесок либо их демонтажу.
4. Полуразрушенные и разрушенные архитектурные художественно-скульптурные детали здания, карнизы, колонны, пилястры, капители, фризы, тяги, лепные украшения, барельефы, мозаика, художественная роспись подлежат обязательному восстановлению в своем первоначальном виде.

Категорически запрещается производить окраску здания без предварительного восстановления указанных деталей.

5. Металлические поверхности отдельных частей здания, чугунные решетки, перила балконов и лестниц, кронштейны, дверные и оконные приборы, архитектурно-художественные детали перед окраской очищаются от грязи, ржавчины, старой краски и покрываются вновь лишь масляной краской.

6. В соответствии с выданными образцами цвета (колерами) на окраску здания организация, проводящая ремонт здания, составляет пробные образцы цвета, которые наносятся на видное место стены.

Проверку и согласование пробного образца цвета (колера), а также готовности поверхности стены и отдельных наружных частей здания к окраске производит уполномоченный представитель Департамента градостроительства и архитектуры Администрации г. Перми. Без указанной проверки и согласования производить окраску фасада категорически воспрещается.

7. Домоуправления, организации или учреждения, производящие окраску и связанный с нею ремонт здания, несут полную ответственность за точное выполнение настоящей инструкции и привлекаются к ответственности за нарушение ее.

8. Цветовая гамма рекламносителей должна гармонировать с основным колористическим решением фасадов здания.

9. **По всем вопросам, связанным с производством работ по покраске зданий, необходимо обращаться в Департамент градостроительства и архитектуры Администрации г. Перми.** (ул. Сибирская, 15, к. 314)

Пояснительная записка

Материалы и технология проведения работ

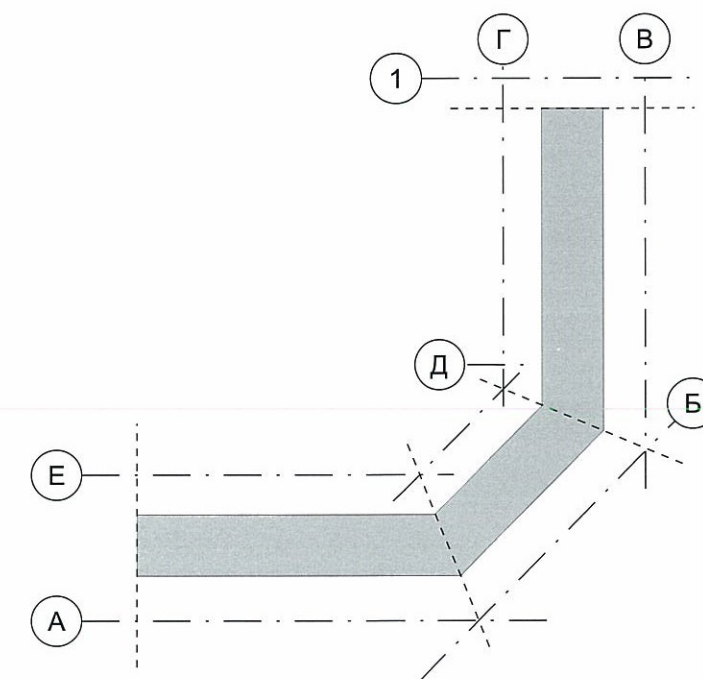
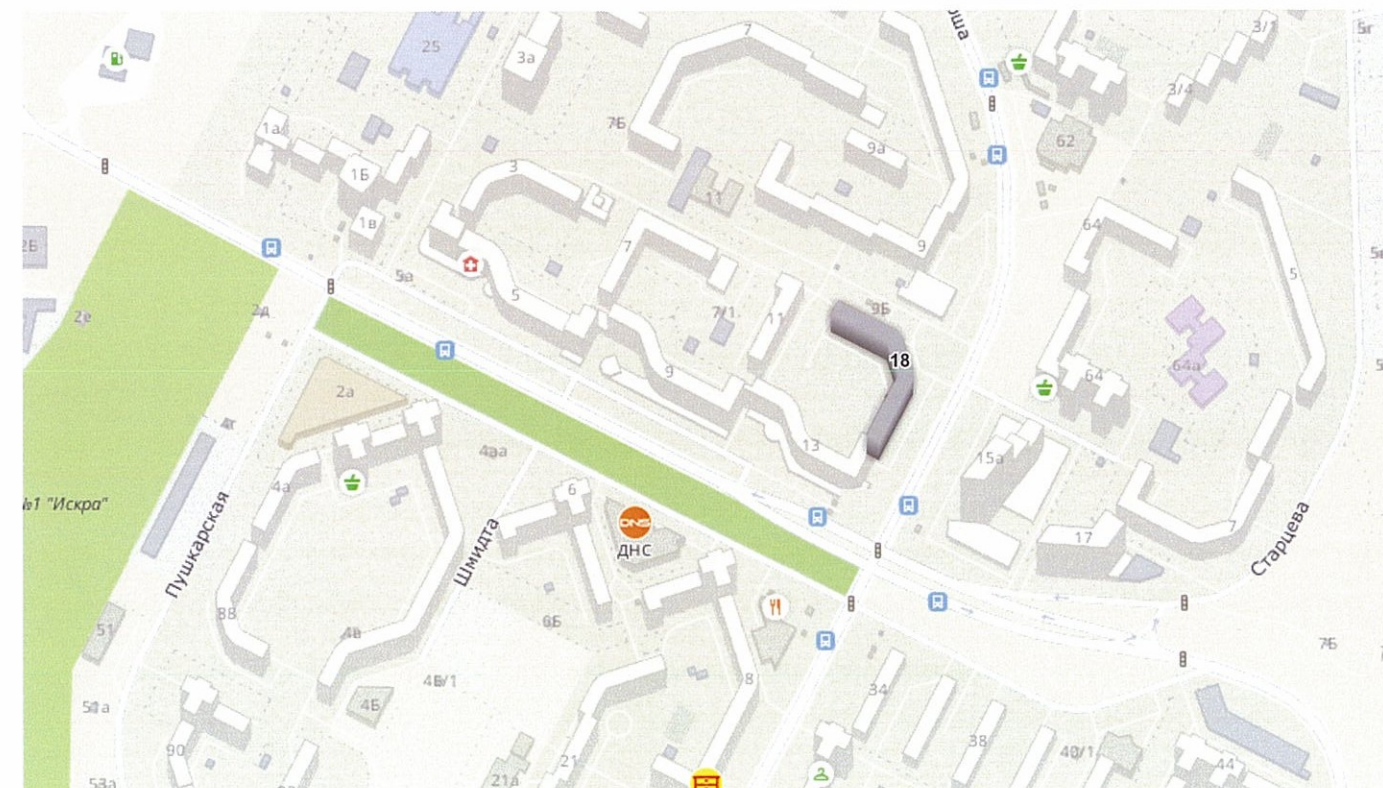
Для обеспечения долговечности декоративно-защитных фасадных покрытий и увеличения срока межремонтных работ в первую очередь необходимо производить работы по ремонту системы водоотвода (металлические открытые контура здания и выступающих элементов, сливы водостоки, гидроизоляция) для полного отвода воды от фасада.

* Работы производить в соответствии со СНиП 3.04.01-87 «Изоляционные и отделочные покрытия», ТР 79-98 «Технические-рекомендации по-подготовке поверхностей наружных и ограждающих конструкций жилых и общественных зданий под отделку при их реконструкции и ремонте», ТР 85-89 «Технические рекомендации по входному контролю качества материалов, применяемых для отделки фасадов».

Для производства ремонта фасада необходимо очистить от грязи водой аппаратом высокого давления, или вручную, с использованием при надобности специальных химических препаратов.

1. Установка и разборка наружных лесов с защитной сеткой.
2. Очистить межпанельные швы от старого раствора, заполнить новым раствором.
3. Покрывать восстановленную поверхность стен грунтовкой для повышения адгезии.
4. Произвести окраску фасада 2 раза фасадной краской.

Ситуационный план-схема здания



						1903/18		
						Колерный паспорт объекта капитального строительства по ул. Уинская, № 18, Мотовилихинского района г. Перми.		
Изм.	Кол.уч	Лист	№док	Подпись	Дата	Стадия	Лист	Листов
					03/19	ОФ	2	9
Н.контр.						Ситуационный план-схема		ООО «Эталон Прикамья»



						1903/18		
						Колерный паспорт объекта капитального строительства по ул. Уинская, № 18, Мотовилихинского района г. Перми.		
Изм.	Кол.уч	Лист	№док	Подпись	Дата	Стадия	Лист	Листов
	Разраб.	Масленникова Е.		<i>EM</i>	03/19	ОФ	3	9
	Н.контр.					Существующее состояние фасадов		ООО «Эталон Прикамья»



и.о. **СОГЛАСОВАНО**
 1^й заместитель начальника ДГА
 г. Пермь - главный архитектор
 Д.Ю. Лапшин
 03/19
 Карасев С.В.

ПРИМЕЧАНИЕ

1. В случае, если наружные лестницы при дополнительно устроенных входах в общественные помещения здания выходят за границы предоставленного земельного участка и красные линии квартала, то устройство дополнительных или переустройство существующих входных групп требует получения разрешения в установленном порядке;
 2. В случае устройства или переустройства (перепланировки, ремонта, реконструкции) помещений общественного назначения, их входных групп в обязательном порядке должны быть предусмотрены мероприятия по обеспечению доступности данных помещений для маломобильных групп населения, включая инвалидов, использующих кресла-коляски и собак-проводников (далее-МГН) в соответствии с требованиями СП 59.13330.2016 Свод правил. Доступность зданий и сооружений для маломобильных групп населения. Данный свод правил касается функционально-планировочных элементов зданий и сооружений, их участков или отдельных помещений, доступных для МГН (входные узлы, коммуникации, пути эвакуации, помещения и зоны обслуживания, а также их информационное и инженерное обустройство). В частности, лестницы при входах в общественные помещения должны дублироваться пандусами с уклоном не более 1:20 (5%) или иными средствами подъема (подъемные платформы, лифты и т.д.). Согласно вышеуказанному Своду правил наружные лестницы и пандусы должны иметь поручни с учетом технических требований к опорным стационарным устройствам по ГОСТ Р 51261; размеры входной площадки при открывании дверей наружу должны быть не менее 1,4 x 2,0 или 1,5 x 1,85; размеры входной площадки с пандусом не менее 2,2 x 2,2 м.

						1903/18		
						Колерный паспорт объекта капитального строительства по ул. Уинская, № 18, Мотовилихинского района г. Перми.		
Изм.	Кол.уч	Лист	№док	Подпись	Дата	Стадия	Лист	Листов
Разраб.		Масленникова Е.		<i>EM</i>	03/19			
Н.контр.						Фасад в осях А, Б		ООО «Эталон Прикамья»

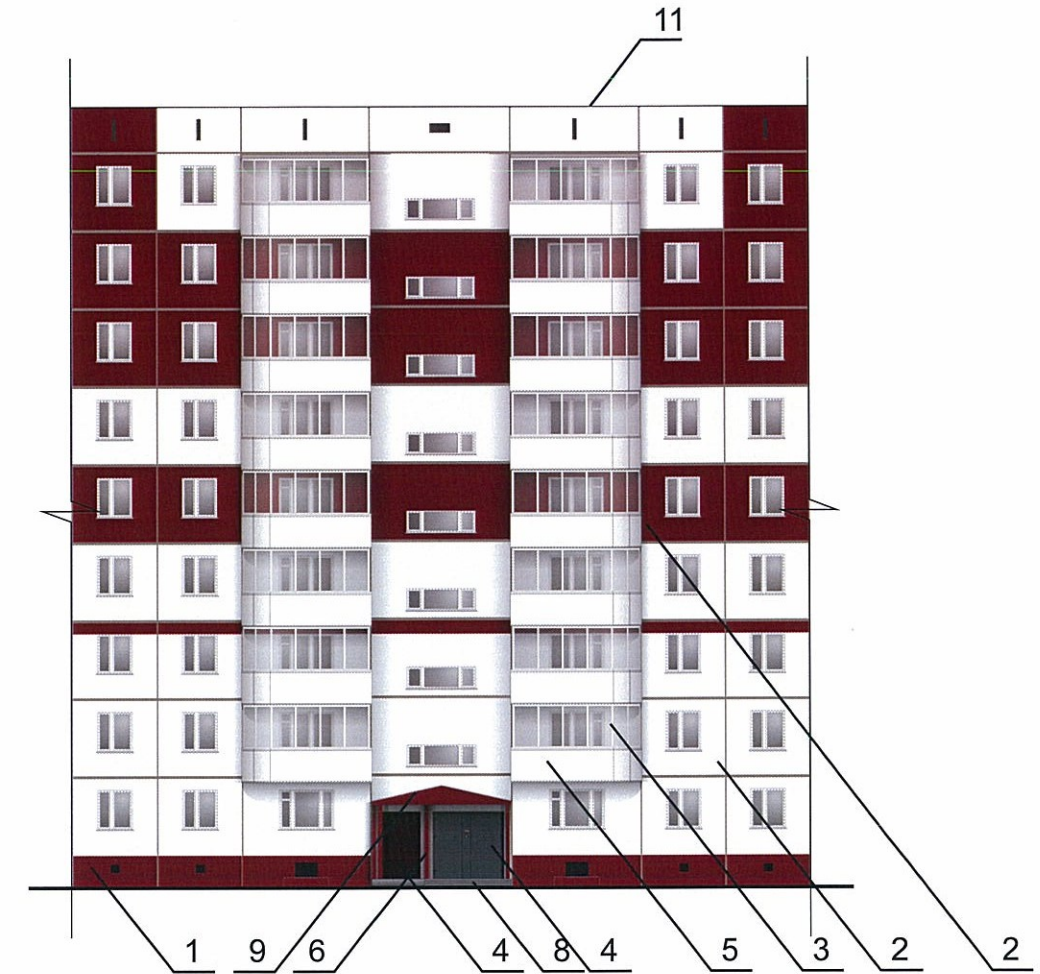
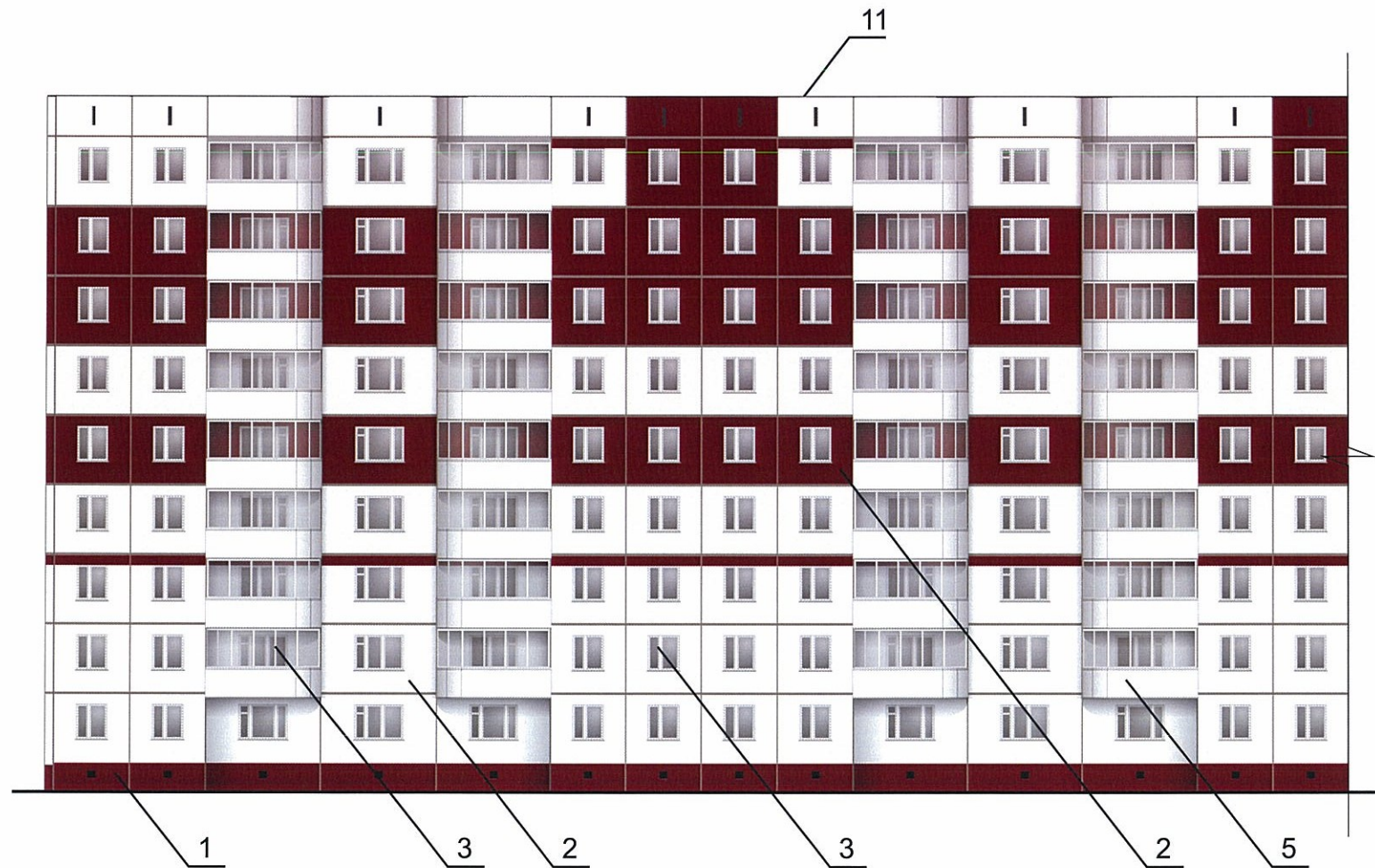


и.о. **СОГЛАСОВАНО**
 1^й заместитель начальника ДГА
 г. Перми - главный архитектор
 С.Ю. Лапшин
 03 2018
 Карасев СС.

ПРИМЕЧАНИЕ

1. В случае, если наружные лестницы при дополнительно устроенных входах в общественные помещения здания выходят за границы предоставленного земельного участка и красные линии квартала, то устройство дополнительных или переустройство существующих входных групп требует получения разрешения в установленном порядке;
 2. В случае устройства или переустройства (перепланировки, ремонта, реконструкции) помещений общественного назначения, их входных групп в обязательном порядке должны быть предусмотрены мероприятия по обеспечению доступности данных помещений для маломобильных групп населения, включая инвалидов, использующих кресла-коляски и собак-проводников (далее-МГН) в соответствии с требованиями СП 59.13330.2016 Свод правил. Доступность зданий и сооружений для маломобильных групп населения. Данный свод правил касается функционально-планировочных элементов зданий и сооружений, их участков или отдельных помещений, доступных для МГН (входные узлы, коммуникации, пути эвакуации, помещения и зоны обслуживания, а также их информационное и инженерное обустройство). В частности, лестницы при входах в общественные помещения должны дублироваться пандусами с уклоном не более 1:20 (5%) или иными средствами подъема (подъемные платформы, лифты и т.д.). Согласно вышеуказанному Своду правил наружные лестницы и пандусы должны иметь поручни с учетом технических требований к опорным стационарным устройствам по ГОСТ Р 51261; размеры входной площадки при открывании дверей наружу должны быть не менее 1,4 x 2,0 или 1,5 x 1,85; размеры входной площадки с пандусом не менее 2,2 x 2,2 м.

						1903/18		
						Колерный паспорт объекта капитального строительства по ул. Уинская, № 18, Мотовилихинского района г. Перми.		
Изм.	Кол.уч	Лист	№док	Подпись	Дата	Стадия	Лист	Листов
						ОФ	5	9
Разраб.		Масленникова Е.		<i>EM</i>	03/19			
Н.контр.						Фасад в осях В, 1	ООО «Эталон Прикамья»	



4.0. **СОГЛАСОВАНО**
 Начальник ДГА
 главный архитектор
 Д.Ю. Лапшин
 03 2019
 Карась С.А.

ПРИМЕЧАНИЕ

1. В случае, если наружные лестницы при дополнительно устроенных входах в общественные помещения здания выходят за границы предоставленного земельного участка и красные линии квартала, то устройство дополнительных или переустройство существующих входных групп требует получения разрешения в установленном порядке;
 2. В случае устройства или переустройства (перепланировки, ремонта, реконструкции) помещений общественного назначения, их входных групп в обязательном порядке должны быть предусмотрены мероприятия по обеспечению доступности данных помещений для маломобильных групп населения, включая инвалидов, использующих кресла-коляски и собак-проводников (далее-МГН) в соответствии с требованиями СП 59.13330.2016 Свод правил. Доступность зданий и сооружений для маломобильных групп населения. Данный свод правил касается функционально-планировочных элементов зданий и сооружений, их участков или отдельных помещений, доступных для МГН (входные узлы, коммуникации, пути эвакуации, помещения и зоны обслуживания, а также их информационное и инженерное обустройство). В частности, лестницы при входах в общественные помещения должны дублироваться пандусами с уклоном не более 1:20 (5%) или иными средствами подъема (подъемные платформы, лифты и т.д.). Согласно вышеуказанному Своду правил наружные лестницы и пандусы должны иметь поручни с учетом технических требований к опорным стационарным устройствам по ГОСТ Р 51261; размеры входной площадки при открывании дверей наружу должны быть не менее 1,4 x 2,0 или 1,5 x 1,85; размеры входной площадки с пандусом не менее 2,2 x 2,2 м.

						1903/18		
						Колерный паспорт объекта капитального строительства по ул. Уинская, № 18, Мотовилихинского района г. Перми.		
Изм.	Кол.уч	Лист	№док	Подпись	Дата	Стадия	Лист	Листов
Разраб.		Масленникова Е.		<i>EM</i>	03/19			
Н.контр.						Фасад в осях Г, Д		ООО «Эталон Прикамья»



4.0. **СОГЛАСОВАНО**
 1-й заместитель начальника ДГА
 главный архитектор
 Д.Ю. Лапшин
 2019
Карасьев С.А.

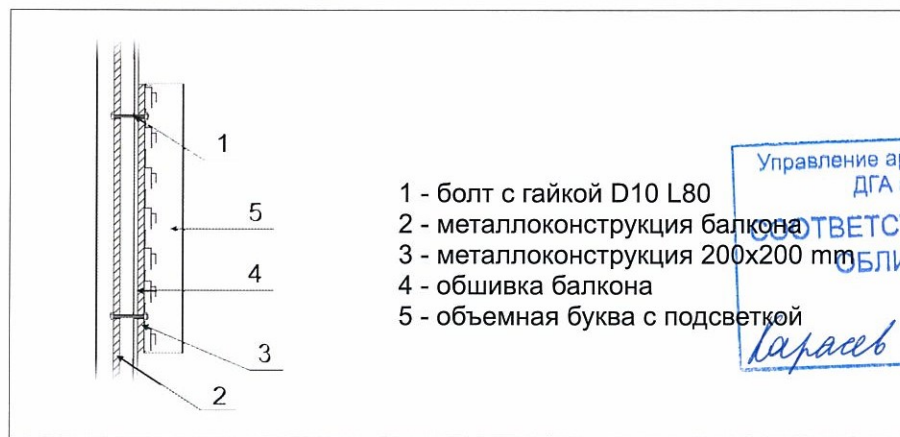
ПРИМЕЧАНИЕ

1. В случае, если наружные лестницы при дополнительно устроенных входах в общественные помещения здания выходят за границы предоставленного земельного участка и красные линии квартала, то устройство дополнительных или переустройство существующих входных групп требует получения разрешения в установленном порядке;
 2. В случае устройства или переустройства (перепланировки, ремонта, реконструкции) помещений общественного назначения, их входных групп в обязательном порядке должны быть предусмотрены мероприятия по обеспечению доступности данных помещений для маломобильных групп населения, включая инвалидов, использующих кресла-коляски и собак-проводников (далее-МГН) в соответствии с требованиями СП 59.13330.2016 Свод правил. Доступность зданий и сооружений для маломобильных групп населения. Данный свод правил касается функционально-планировочных элементов зданий и сооружений, их участков или отдельных помещений, доступных для МГН (входные узлы, коммуникации, пути эвакуации, помещения и зоны обслуживания, а также их информационное и инженерное обустройство). В частности, лестницы при входах в общественные помещения должны дублироваться пандусами с уклоном не более 1:20 (5%) или иными средствами подъема (подъемные платформы, лифты и т.д.). Согласно вышеуказанному Своду правил наружные лестницы и пандусы должны иметь поручни с учетом технических требований к опорным стационарным устройствам по ГОСТ Р 51261; размеры входной площадки при открывании дверей наружу должны быть не менее 1,4 x 2,0 или 1,5 x 1,85; размеры входной площадки с пандусом не менее 2,2 x 2,2 м.

						1903/18		
						Колерный паспорт объекта капитального строительства по ул. Уинская, № 18, Мотовилихинского района г. Перми.		
Изм.	Кол.уч	Лист	№док	Подпись	Дата	Стадия	Лист	Листов
Разраб.		Масленникова Е.		<i>EM</i>	03/19	ОФ	7	9
Н.контр.						Фасад в оси Е		ООО «Эталон Прикамья»



Узел крепления объекта городской информации



- 1 - болт с гайкой D10 L80
- 2 - металлоконструкция балкона
- 3 - металлоконструкция 200x200 мм
- 4 - обшивка балкона
- 5 - объемная буква с подсветкой

Управление архитектуры и городского дизайна
ДГА администрации г.Перми
500
СООТВЕТСТВУЕТ АРХИТЕКТУРНОМУ
ОБЛИКУ ГОРОДА ПЕРМИ
«14» 03/2019
Подпись: *Карасьев*

6200
АПТЕКА  ОТ СКЛАДА

ПРИМЕЧАНИЕ

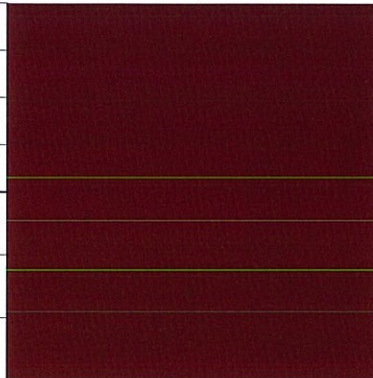
1. Единая горизонтальная ось - это условная прямая линия, относительно которой располагаются информационные конструкции. Месторасположение оси на фасаде определяется как половина расстояния между верхним и нижним архитектурным элементом (окна, наличники, карниз, фриз и др.), выделяющимся (западающим, выступающим) из плоскости стены;
2. Размещение вывесок и рекламных конструкций должно осуществляться в границах места допустимого размещения объектов, установленных данным колерным паспортом;
3. Размещение вывесок по отношению к друг к другу, их конфигурация и наполненность информацией должны соответствовать Стандартным требованиям к вывескам, их размещению и эксплуатации, установленным и утвержденным Постановлением администрации города Перми от 25.10.2016 № 958;
4. В случае, если планируемые к размещению вывески не соответствуют стандартам, установленным Постановлением администрации города Перми от 25.10.2016 № 958, потребуется внесение изменений в настоящий колерный паспорт;
5. Размещение рекламных конструкций производится на основании отдельного разрешения в соответствии с требованиями Решения Пермской городской Думы от 27.01.2009 № 11 «Об утверждении Положения о порядке установки и эксплуатации рекламных конструкций на территории города Перми»;
6. Габариты одиночных табличек (400x600 или 500x720мм), их уровень установки должен быть одинаковым у каждой входной группы;
7. Вид вывесок в ночное время (проект подсветки) разрабатывается отдельно;
8. Узлы крепления конструкций к фасаду разрабатываются отдельным рабочим проектом.
9. Размещение вывесок, перекрывающих оконные проемы, а также расположенных на балконах зданий и сооружений должно быть согласовано с собственниками помещений, к которым относится балкон и данный оконный проем.

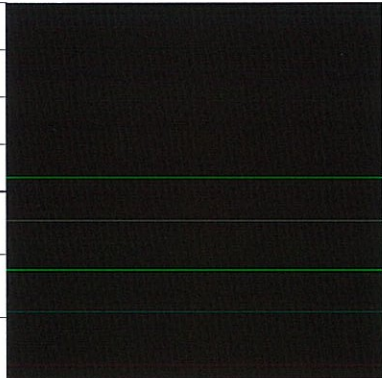
Ведомость размещения объектов городской информации

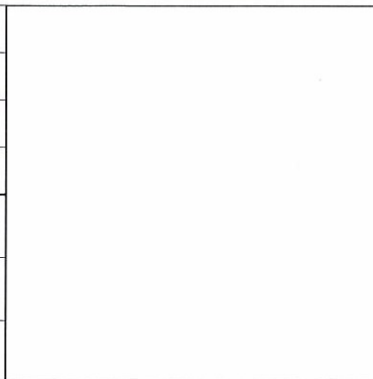
№	тип объекта городской информации, материал, способы крепления	цвет (с указанием RAL)	наличие подсветки
1.	Объемные буквы и логотип «АПТЕКА», без подложки, зафиксированы на ограждении балкона и фасаде. Выполнены из оргстекла, пластика, металла.	Обшивка балкона - белый (Ral 9003) Фирменные цвета	Внутренняя подсветка.
2.	Объемные буквы и/ или логотип, высотой не более 450 мм, без подложки, на металлоконструкции в цвет фасада. Выполнены из оргстекла, пластика, металла.	Фирменные цвета	Внутренняя подсветка.
3.	Объемные буквы и/ или логотип, высотой не более 400 мм, без подложки, зафиксированы на козырьке. Выполнены из оргстекла, пластика, металла.	Фирменные цвета	Внутренняя подсветка.
4.	Объемные буквы и/ или логотип, высотой не более 400 мм, без подложки, зафиксированы на опорах козырька. Выполнены из оргстекла, пластика, металла.	Фирменные цвета	Внутренняя подсветка.
5.	«Режим работы». Выполнен из оргстекла, пластика, металла, пленки ПВХ.	Фирменные цвета	Внутренняя подсветка/ без подсветки
6.	Выклейка - пленочная аппликация текстом или контурное изображение на стекле не более 30 % от выделенного поля, или панно, размещенное в оконном проеме за стеклом, площадью не более 50% от площади остекления.	Фирменные цвета	Внутренняя подсветка.
7.	Знак адресации. Выполнен из металла.	Синий (Ral 5002) Белый (Ral 9003)	Без подсветки.

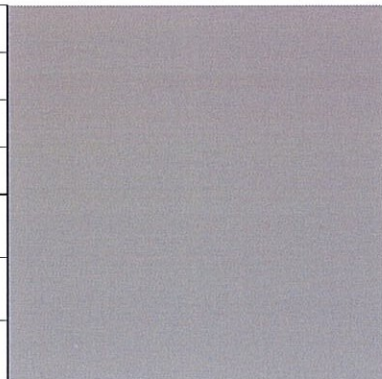
----- ось размещения объектов городской информации
 место допустимого размещения объектов городской информации (вывески, рекламные конструкции)

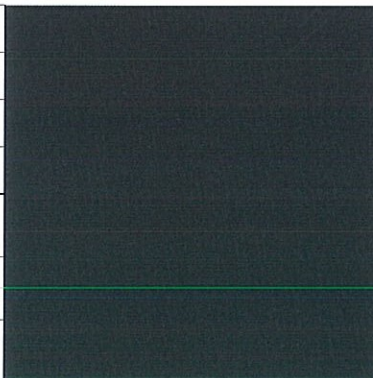
						1903/18		
						Колерный паспорт объекта капитального строительства по ул. Уинская, № 18, Мотовилихинского района г. Перми.		
Изм.	Кол.уч	Лист	№док	Подпись	Дата			
Разраб.		Масленникова Е.		<i>М</i>	03/19	Стадия	Лист	Листов
						ОФ	8	9
Н.контр.						Размещение объектов городской информации (фасад в осях А, Б)		ООО «Эталон Прикамья»

позиция ведомости отделки фасадов 1, 2, 6, 7, 9	координаты цвета RAL 3032	C:	10	
		M:	100	
		Y:	90	
		K:	50	
		R:	113	
		G:	21	
B:	33			

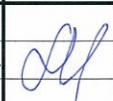
позиция ведомости отделки фасадов 4	координаты цвета RAL 8017	C:	60	
		M:	80	
		Y:	80	
		K:	80	
		R:	68	
		G:	50	
B:	45			

позиция ведомости отделки фасадов 2, 5, 7	координаты цвета RAL 9003	C:	0	
		M:	0	
		Y:	0	
		K:	0	
		R:	244	
		G:	248	
B:	244			

позиция ведомости отделки фасадов 8	координаты цвета RAL 7036	C:	10	
		M:	10	
		Y:	10	
		K:	40	
		R:	154	
		G:	150	
B:	151			

позиция ведомости отделки фасадов 4	координаты цвета RAL 7011	C:	40	
		M:	10	
		Y:	20	
		K:	80	
		R:	85	
		G:	93	
B:	97			

и.о. **СОГЛАСОВАНО**
1^й заместитель начальника ДГА
г. Перми - главный архитектор
Д.Ю. Лалшин
14.03.2019
Карасев ЕВ.

						1903/18		
						Колерный паспорт объекта капитального строительства по ул. Уинская, № 18, Мотовилихинского района г. Перми.		
Изм.	Кол.уч	Лист	№док	Подпись	Дата	Стадия	Лист	Листов
	Разраб.		Масленникова Е.		03/19	ОФ	9	9
	Н.контр.					Эталоны колеров		ООО «Эталон Прикамья»