



ДЕПАРТАМЕНТ ГРАДОСТРОИТЕЛЬСТВА И АРХИТЕКТУРЫ
АДМИНИСТРАЦИИ ГОРОДА ПЕРМИ

ОБЩЕСТВО С ОГРАНИЧЕННОЙ ОТВЕТСТВЕННОСТЬЮ
" ПРОЕКТНАЯ КОМПАНИЯ " ПАМИР "

АО " ТАНДЕР "

059-22-01-26-2394 от 18.04.2019

КОЛЕРНЫЙ ПАСПОРТ

АДРЕС ОБЪЕКТА: г.Пермь, Кировский район,
улица Адмирала Макарова, здание № 34а

ПРОЕКТНАЯ ДОКУМЕНТАЦИЯ

Шифр: 427-2019-ОФ

ПЕРМЬ 2019 г.



ДЕПАРТАМЕНТ ГРАДОСТРОИТЕЛЬСТВА И АРХИТЕКТУРЫ
АДМИНИСТРАЦИИ ГОРОДА ПЕРМИ

ОБЩЕСТВО С ОГРАНИЧЕННОЙ ОТВЕТСТВЕННОСТЬЮ
" ПРОЕКТНАЯ КОМПАНИЯ " ПАМИР "

АО " ТАНДЕР "

КОЛЕРНЫЙ ПАСПОРТ

АДРЕС ОБЪЕКТА: г.Пермь, Кировский район,
улица Адмирала Макарова, здание № 34а

ПРОЕКТНАЯ ДОКУМЕНТАЦИЯ

Шифр: 427-2019-ОФ

Директор

ГИП



Стерхов А.А.

Удинцев П.А.

ПЕРМЬ 2019 г.

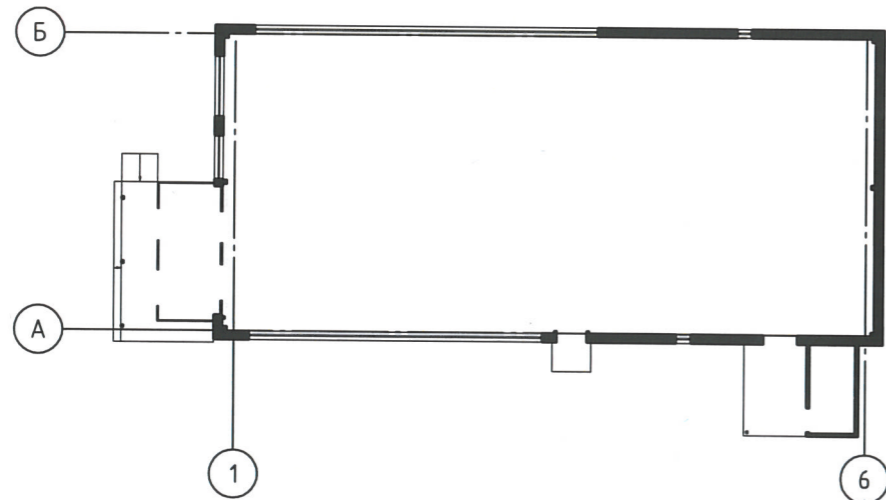
Ведомость чертежей основного комплекта ОФ

Лист	Наименование	Примечание
1	Общие данные	
2	Ведомость отделки фасадов	
3	Существующее состояние фасадов (фотофиксация)	
4	Главный фасад Б-А. Боковой фасад 1-6.	
5	Боковой фасад 6-1. Задний фасад А-Б	
6	Размещение объектов городской навигации	
7	Эталоны цветов	

Ситуационная схема



Схема здания



Пояснительная записка

1. Проектные чертежи марки ОФ выполнены на основании:
 - задания заказчика на выполнение проектных работ.
2. Исходными данными для разработки проекта послужили:
 - фотофиксационные материалы и натурные исследования.
3. Проектом предусмотрен частичный ремонт фасада здания 1-го этажа (главный и боковой фасад) в соответствии с техническим заданием заказчика.
4. В настоящее время состояние фасадов и конструкций крылец неудовлетворительное.
5. Отделка фасадов и всех наружных частей зданий, строений, сооружений и прочих объектов расположенных на территории г.Перми, может производиться лишь на основании колерного паспорта фасадов на ремонт и окраску, согласованных ДГА г.Перми.
6. Оформление фасада и цветные решения: выполняется в соответствии с дизайн-макетом. Материал отделки фриза - алюминиевые композитные панели красного цвета (RAL 3020). При монтаже композитных панелей необходимо клепки (саморезы) подбирать в один цвет с композитными панелями.
7. Крыльцо главного входа: наружные ступени и пандус облицовываются тротуарной плиткой толщиной не менее 20 мм, стального цвета. Подступенок - бортовой камень. Краевые ступени лестниц выделить тактильной полосой по СП 59.13330.2016. Материал отделки фриза козырька и стоек главного входа - алюминиевые композитные панели зеленого цвета (RAL 6018).
8. Пандус: выполняется из монолитного железобетона и облицовывается тротуарной плиткой толщиной 20мм, серого цвета.
9. Технические решения, принятые в проекте, соответствуют требованиям норм, принятых на территории Российской Федерации и обеспечивают безопасную для жизни и здоровья людей эксплуатацию объекта при соблюдении экологических, санитарно-гигиенических, противопожарных и других мероприятий предусмотренных чертежами.
10. Перечень используемых технических регламентов и нормативных документов:
 - Федеральный закон "Технический регламент о требованиях пожарной безопасности" №123-ФЗ от 22.07.2008;
 - СП 118.13330.2012 "Общественные здания и сооружения". Актуализированная редакция СНиП 31-06-2009;
 - СП 59.13330.2016 "Доступность зданий и сооружений для маломобильных групп населения". Актуализированная редакция СНиП 35-01-2001;
 - СП 1.13130.2009 "Системы противопожарной защиты. Эвакуационные пути и выходы".

Ведомость ссылочных и прилагаемых документов

Обозначение	Наименование	Примечание
<u>Ссылочные документы</u>		
№059-22-01-26-1352 от 07.03.2019	Колерный паспорт объекта капитального строительства по адресу: г.Пермь, Индустриальный район, ул. Адмирала Макарова, 34а	ООО "ПК "ПАМИР"
Постановление адм-ции г. Перми от 25.10.2016 № 958	"Об утверждении стандартных требований к вывескам, их размещению и эксплуатации"	
Постановление адм-ции г. Перми от 22.02.2017 № 130	"Об утверждении формы колерного паспорта"	

427-2019-ОФ

Колерный паспорт объекта капитального строительства по адресу: г. Пермь, Кировский район, ул. Адмирала Макарова, 34а

Изм.	Кол. уч.	Лист	№ док.	Подп.	Дата
Архитектор	Харитонов	Харитонов	Харитонов	Харитонов	02.19
ГИП	Удинцев	Удинцев	Удинцев	Удинцев	02.19
Н.контроль	Удинцев	Удинцев	Удинцев	Удинцев	02.19

Стадия	Лист	Листов
П	1	7

Общие данные



Согласовано

Взам. инв. №

Подп. и дата

Инв. № подл.

Ведомость отделки фасадов

Поз.	Элемент фасада	Эталон цвета Lab, NCS, RAL	Материал	Примечание
1	Поле стен		Сэндвич-панели	Белый RAL 9003, Красный RAL 3020
2	Отделка фриза и стоек крыльца главного входа		Алюминиевые композитные панели	Зеленый RAL 6018
3	Крыльцо главного входа		Тротуарная плитка	Серый RAL 7036
4	Площадка разгрузки		Профнастил	Серый RAL 7036
5	Поле стен		Профнастил	Серый RAL 9006
6	Крыльца		Железобетон	Серый RAL 7036
7	Оконные рамы		Металлопластик	Белый RAL 9003
8	Витражные/дверные рамы тамбура главного входа		Металлопластик	Зеленый RAL 6018
9	Цоколь		Профнастил	Серый RAL 9006
10	Фриз козырька площадки разгрузки		Профнастил	Красный RAL 3020
11	Дверные полотна		Маталлические, окрашенные	Серый RAL 9006
12	Стойки		Маталлические, окрашенные	Серый RAL 9006, Черный RAL 9004, Желтый RAL 1003
13	Кровля пристроя		Профнастил	Серый RAL 9006
14	Лестница		Маталлическая, окрашенные	Белый RAL 9003
15	Кровля здания		Профнастил	Серый RAL 9006
16	Водосточные трубы		Пластик	Белый RAL 9003, Зеленый RAL 6018
17	Отлив		Металлический, окрашенный	Белый RAL 9003

СОГЛАСОВАНО
1^й заместитель начальника ДГА
г. Перми - главный архитектор
И.Ю. Лашин
25.02.2019 г.

Инструкция

о порядке производства работ, связанных с окраской фасадов и всех наружных частей зданий, сооружений, строений, расположенных на территории города Перми

1. Окраска фасадов и всех наружных частей зданий, сооружений, строений, ограждений, заборов, павильонов, киосков, ларьков и прочих объектов, расположенных на территории города Перми, может производиться лишь на основании колерного паспорта фасадов на ремонт и окраску, выдаваемых Департаментов градостроительства и архитектуры Администрации города Перми.

2. До начала процесса окраски здания или какого-либо сооружения должны быть произведены работы по капитальному ремонту всех без исключения наружных частей его, подлежащих окраске.

3. До начала ремонта зданий, имеющих газосветовую рекламу, сообщить рекламораспространителю о предстоящих работах на фасаде здания с целью сохранения вывесок либо их демонтажу.

4. Полуразрушенные и разрушенные архитектурные художественно-скульптурные детали здания, карнизы, колонны, пилястры, капители, фризы, тяги, лепные украшения, барельефы, мозаика, художественная роспись подлежат обязательному восстановлению в своём первоначальном виде.

Категорически запрещается производить окраску зданий без предварительного восстановления указанных деталей.

5. Металлические поверхности отдельных частей здания, чугунные решетки, перила балконов и лестниц, кронштейны, дверные и оконные приборы, архитектурно-художественные детали перед окраской очищают от грязи, ржавчины, старой краски и покрываются вновь лишь масляной краской.

6. В соответствии с выданными образцами цвета (колерами) на окраску здания организация, проводящая ремонт здания, составляет пробные образцы цвета, которые наносятся на видное место стены.

Проверку и согласование пробного образца цвета (колера), а также готовности поверхности стены и отдельных наружных частей здания к окраске производит уполномоченный представитель Департамента градостроительства и архитектуры Администрации города Перми. Без указанной проверки и согласования производить окраску фасада категорически воспрещается.

7. Домоуправления, организации и учреждения, производящие окраску и связанный с нею ремонт здания, несут полную ответственность за точное выполнение настоящей инструкции и привлекаются к ответственности за нарушение ее.

8. Цветовая гамма рекламодателя должна гармонировать с основным колористическим решением фасадов здания.

9. В соответствии с Градостроительным кодексом Российской Федерации и Постановлением администрации города Перми от 22.02.2017 № 130 «Об утверждении Порядка и критериев согласования колерного паспорта, требований к содержанию колерного паспорта, формы колерного паспорта» согласованные департаментом градостроительства и архитектуры администрации города Перми проекты колерных паспортов либо проекты изменений в колерные паспорта не являются разрешительной документацией на строительство, реконструкцию объекта капитального строительства; не являются правовым основанием на устройство пристроек, навесов, козырьков.

10. Предметом согласования данного колерного паспорта являются: принятые цветовые решения элементов фасада, применяемые материалы существующего объекта недвижимости, а также определение возможных видов и типов размещения объектов городской информации на нем. Вывески, не соответствующие стандартным требованиям (утверждены Постановлением администрации города Перми от 25.10.2016 № 958), и не зафиксированные в колерном паспорте, подлежат демонтажу.

11. По всем вопросам, связанным с производством работ по окраске зданий, необходимо обращаться в Департамент градостроительства и архитектуры Администрации г. Перми (ул. Сибирская, 15, каб. 314).

В соответствии с Градостроительным кодексом Российской Федерации и Постановлением администрации города Перми от 22.02.2017 № 130 «Об утверждении Порядка и критериев согласования колерного паспорта, требований к содержанию колерного паспорта, формы колерного паспорта» согласованные департаментом градостроительства и архитектуры администрации города Перми проекты колерных паспортов либо проекты изменений в колерные паспорта не являются разрешительной документацией на строительство, реконструкцию объекта капитального строительства; не являются правовым основанием на устройство пристроек, навесов, козырьков.

						427-2019-ОФ		
						Колерный паспорт объекта капитального строительства по адресу: г. Пермь, Кировский район, ул. Адмирала Макарова, 34а		
Изм.	Кол. уч.	Лист	№ док.	Подп.	Дата	Стадия	Лист	Листов
Архитектор		Харитонов		Хар	02.19	П	2	
ГИП		Удинцев		Уд	02.19	Ведомость отделки фасадов		
Н.контроль		Удинцев		Уд	02.19			

Главный фасад Б-А



Главный фасад Б-А и боковой фасад 1-6



Боковой фасад 1-6



Главный фасад Б-А и боковой фасад 6-1




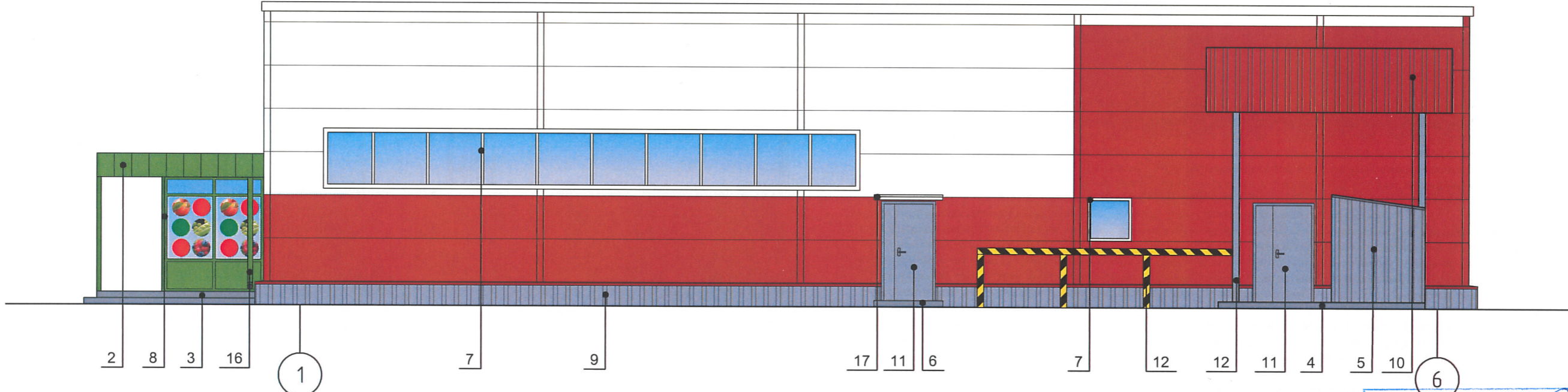
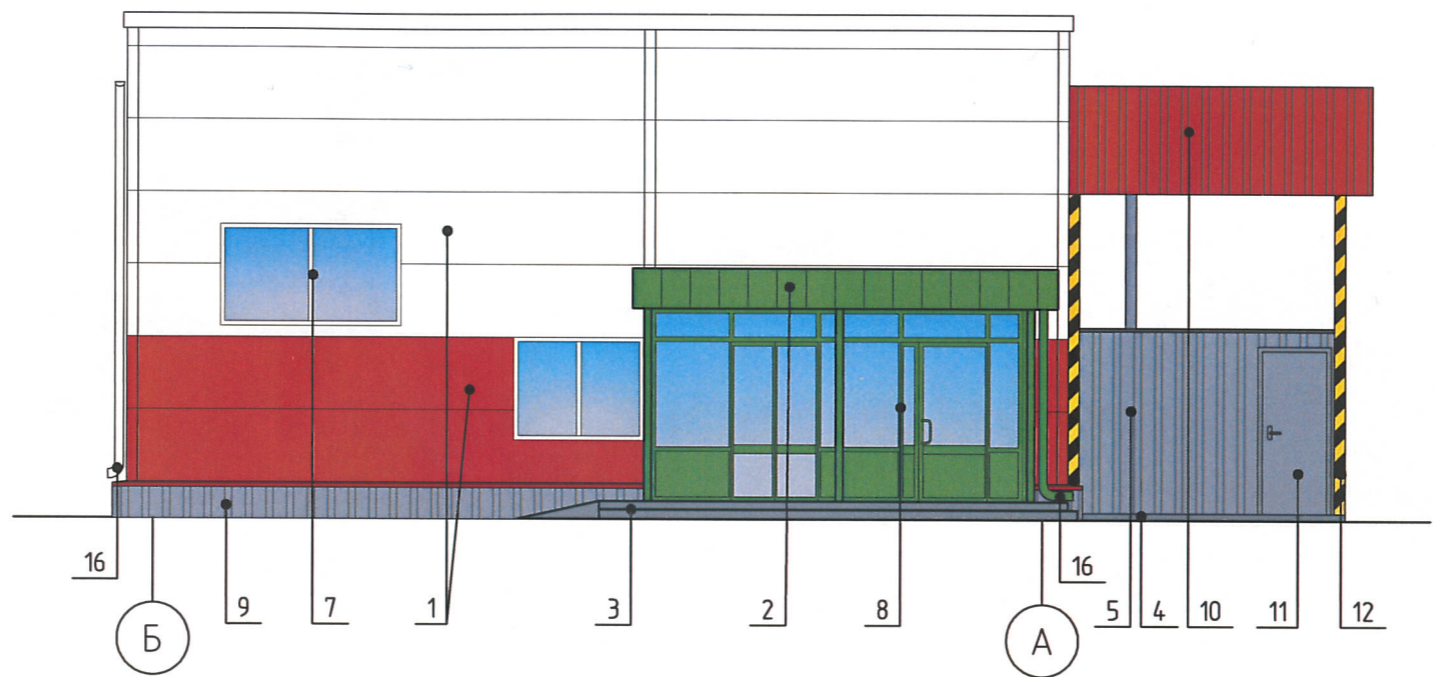
Боковой фасад 6-1



Задний фасад А-Б



						427-2019-ОФ		
						Колерный паспорт объекта капитального строительства по адресу: г. Пермь, Кировский район, ул. Адмирала Макарова, 34а		
Изм.	Кол. уч.	Лист	№ док.	Подп.	Дата			Стадия
Архитектор		Харитонов		<i>Харитонов</i>	02.19			Лист
								Листов
								П
								3
						Существующее состояние фасадов (фотофиксация)		 ООО "ПК "ПАМИР"
ГИП		Удинцев		<i>Удинцев</i>	02.19			
Н.контроль		Удинцев		<i>Удинцев</i>	02.19			

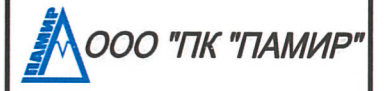


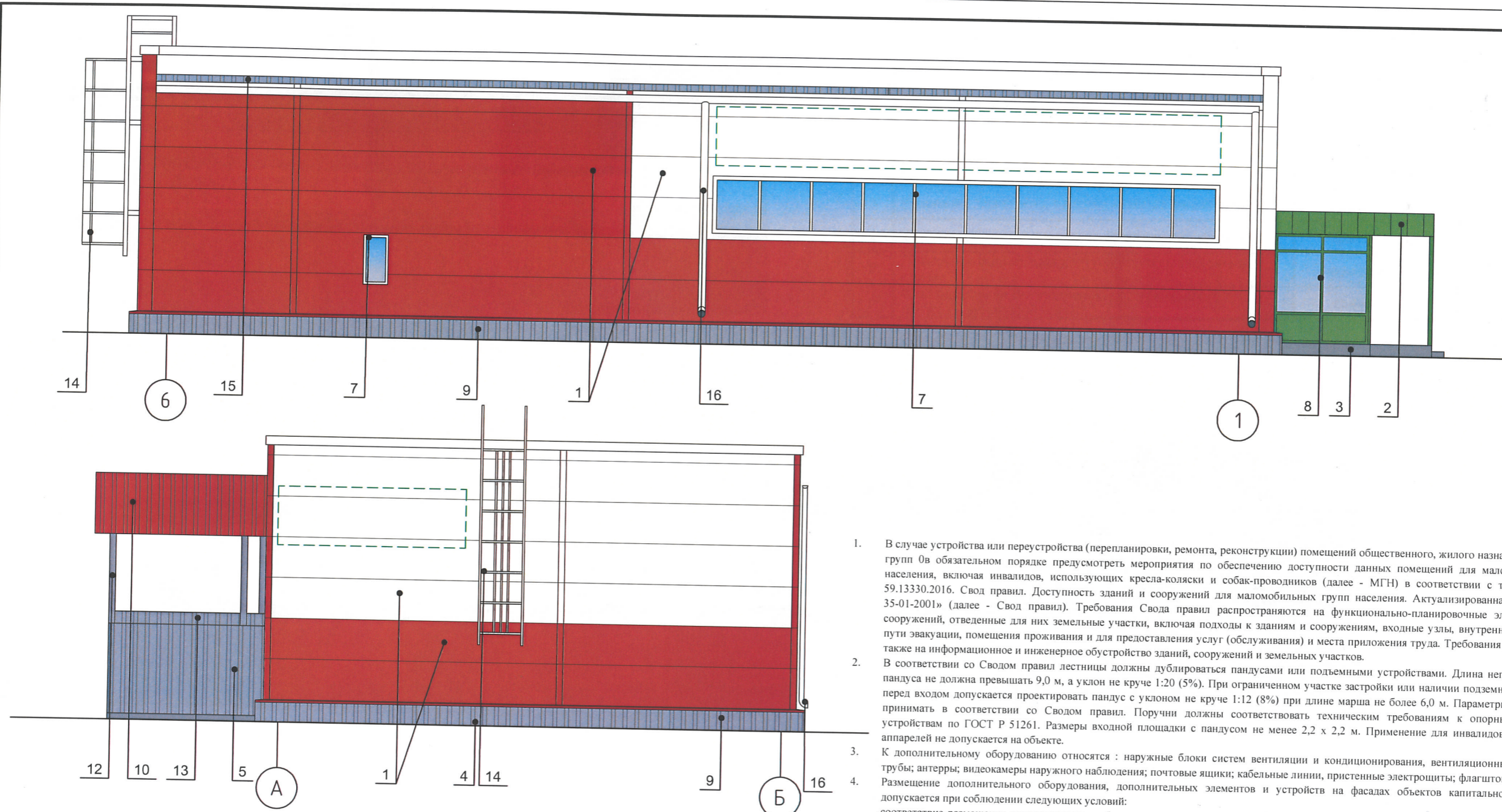
СОГЛАСОВАНО
 1^й заместитель начальника ДГА
 г. Пермь - главный архитектор
 Д.Ю. Толшин
 2019 г.

Условные обозначения: 25 амбуса
 4 номер позиции в ведомости отделки фасадов (лист 3)

- В случае устройства или переустройства (перепланировки, ремонта, реконструкции) помещений общественного, жилого назначения, их входных групп **обязательно** предусмотреть мероприятия по обеспечению доступности данных помещений для маломобильных групп населения, включая инвалидов, использующих кресла-коляски и собак-проводников (далее - МГН) в соответствии с требованиями «СП 59.13330.2016. Свод правил. Доступность зданий и сооружений для маломобильных групп населения. Актуализированная редакция СНиП 35-01-2001» (далее - Свод правил). Требования свода правил распространяются на функционально-планировочные элементы зданий и сооружений, отведенные для них земельные участки, включая подходы к зданиям и сооружениям, входные узлы, внутренние коммуникации, пути эвакуации, помещения проживания и для предоставления услуг (обслуживания) и места приложения труда. Требования распространяются также на информационное и инженерное обустройство зданий, сооружений и земельных участков.
- В соответствии со Сводом правил лестницы должны дублироваться пандусами или подъемными устройствами. Длина непрерывного марша пандуса не должна превышать 9,0 м, а уклон не круче 1:20 (5%). При ограниченном участке застройки или наличии подземных коммуникаций перед входом допускается проектировать пандус с уклоном не круче 1:12 (8%) при длине марша не более 6,0 м. Параметры пандуса следует принимать в соответствии со Сводом правил. Поручни должны соответствовать техническим требованиям к опорным стационарным устройствам по ГОСТ Р 51261. Размеры входной площадки с пандусом не менее 2,2 x 2,2 м. Применение для инвалидов вместо пандусов аппарелей не допускается на объекте.

						427-2019-ОФ		
						Колерный паспорт объекта капитального строительства по адресу: г. Пермь, Кировский район, ул. Адмирала Макарова, 34а		
Изм.	Кол. уч.	Лист	№ док.	Подп.	Дата	Стадия	Лист	Листов
Архитектор	Харитонов	Харитонов	Харитонов	Харитонов	02.19	П	4	
ГИП	Удинцев	Удинцев	Удинцев	Удинцев	02.19	Главный фасад Б-А. Боковой фасад 1-6		
Н.контроль	Удинцев	Удинцев	Удинцев	Удинцев	02.19			





Условные обозначения:

4 — номер позиции в ведомости отделки фасадов (лист 3)

— место возможного размещения дополнительного оборудования фасадов

СОГЛАСОВАНО
 14 заместитель начальника ГА
 г. Пермь - главный архитектор
 Д.Ю. Малинин
 25.02.19

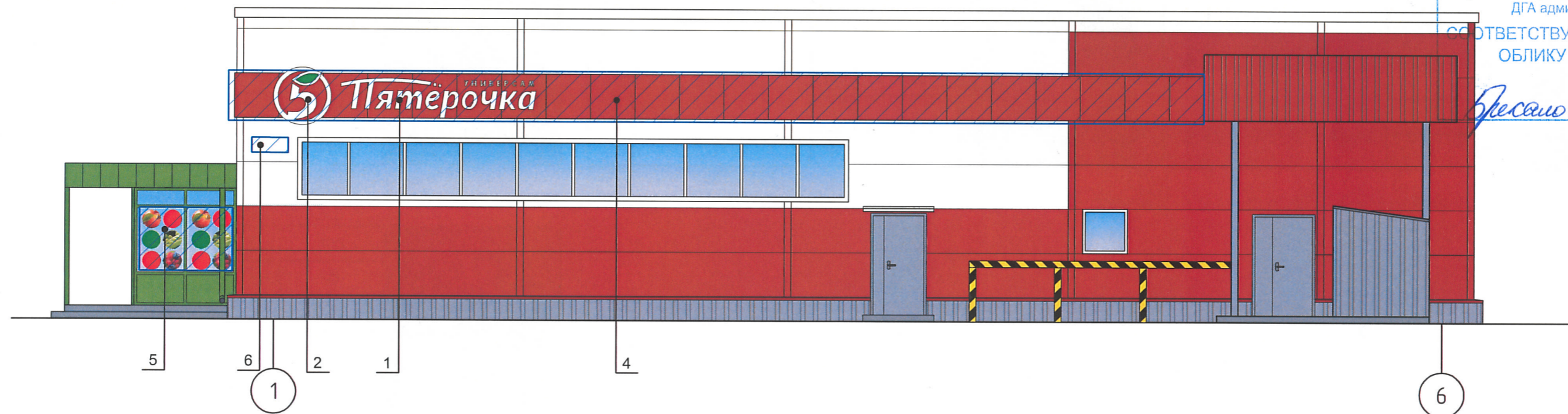
1. В случае устройства или переустройства (перепланировки, ремонта, реконструкции) помещений общественного, жилого назначения, их входных групп в обязательном порядке предусмотреть мероприятия по обеспечению доступности данных помещений для маломобильных групп населения, включая инвалидов, использующих кресла-коляски и собак-проводников (далее - МГН) в соответствии с требованиями «СП 59.13330.2016. Свод правил. Доступность зданий и сооружений для маломобильных групп населения. Актуализированная редакция СНиП 35-01-2001» (далее - Свод правил). Требования свода правил распространяются на функционально-планировочные элементы зданий и сооружений, отведенные для них земельные участки, включая подходы к зданиям и сооружениям, входные узлы, внутренние коммуникации, пути эвакуации, помещения проживания и для предоставления услуг (обслуживания) и места приложения труда. Требования распространяются также на информационное и инженерное обустройство зданий, сооружений и земельных участков.
2. В соответствии со Сводом правил лестницы должны дублироваться пандусами или подъемными устройствами. Длина непрерывного марша пандуса не должна превышать 9,0 м, а уклон не круче 1:20 (5%). При ограниченном участке застройки или наличии подземных коммуникаций перед входом допускается проектировать пандус с уклоном не круче 1:12 (8%) при длине марша не более 6,0 м. Параметры пандуса следует принимать в соответствии со Сводом правил. Поручни должны соответствовать техническим требованиям к опорным стационарным устройствам по ГОСТ Р 51261. Размеры входной площадки с пандусом не менее 2,2 x 2,2 м. Применение для инвалидов вместо пандусов аппарелей не допускается на объекте.
3. К дополнительному оборудованию относятся: наружные блоки систем вентиляции и кондиционирования, вентиляционные и водосточные трубы; антеры; видеокамеры наружного наблюдения; почтовые ящики; кабельные линии, пристенные электрощиты; флажки и так далее;
4. Размещение дополнительного оборудования, дополнительных элементов и устройств на фасадах объектов капитального строительства допускается при соблюдении следующих условий:
 - соответствие размещения дополнительного оборудования архитектурному решению фасадов, предусмотренному проектной документацией, в соответствии с которой осуществлено строительство (реконструкция) объекта, с привязкой к единой (вертикальной, горизонтальной) системе осей фасадов;
 - единая горизонтальная ось - условная прямая линия. Определяется как половина расстояния между верхним и нижним архитектурным элементом (окна, двери, колонны), выделяющимся из плоскости (западающим, выступающим) стены;
 - единая вертикальная ось - условная прямая линия. Определяется как половина расстояния между границами одного архитектурного элемента (окна, двери, колонны) либо между двумя архитектурными элементами;
 - комплексное решение размещения оборудования - единое архитектурное и цветовое решение (в том числе размер, форма, материал);
 - размещение дополнительного оборудования на архитектурных деталях, элементах декора, поверхностях с ценной архитектурной отделкой, а также крепление, ведущее к повреждению архитектурных поверхностей, не допускаются.

427-2019-ОФ					
Колерный паспорт объекта капитального строительства по адресу: г. Пермь, Кировский район, ул. Адмирала Макарова, 34а					
Изм.	Кол. уч.	Лист	№ док.	Подп.	Дата
Архитектор	Харитонов	Харитонов			02.19
ГИП	Удинцев	Удинцев			02.19
Н.контроль	Удинцев	Удинцев			02.19
Боковой фасад 6-1. Задний фасад А-Б				Стадия	Лист
				П	5
				ООО "ПК "ПАМИР"	



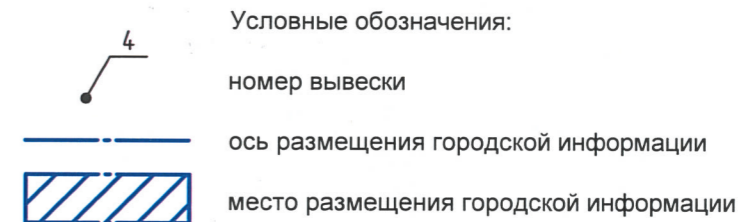
Ведомость размещения объектов городской информации

№ п/п	Название, тип рекламы	Цветовая гамма	Наличие, тип подсветки
1	Объемные буквы без подложки на металлических направляющих в цвет фасада, устанавливается на фризе	Фирменные цвета	Внутренняя подсветка
2	Лайт-бокс (свеодиодный короб)	Фирменные цвета	Внутренняя подсветка
3	Режимник. Оргстекло, пластик, металл, аппликация	Фирменные цвета	Без подсветки
4	Фриз (подложка). Алюминиевые композитные панели.	Фирменные цвета	Без подсветки
5	Пленочная аппликация контурного изображения на стене	Фирменные цвета	Без подсветки
6	Знак адресации Выпполнен из оргстекла, пластика, металла, виниловой пленки	Синий/Белый	Без подсветки




Управление архитектуры и городского дизайна
ДГА администрации г.Перми
СООТВЕТСТВУЕТ АРХИТЕКТУРНОМУ
ОБЛИКУ ГОРОДА ПЕРМИ
«25» апреля 19
Подпись: [Signature]

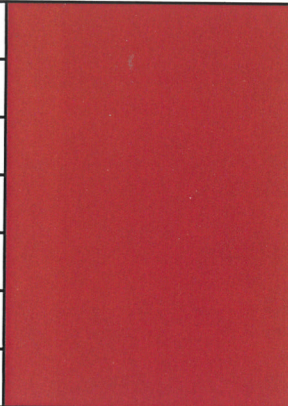
1. Вывески устанавливают согласно постановления (ОМСУ) от 25.10.2016 № 958 "Об утверждении Стандартных требований к вывескам, их размещению и эксплуатации" и постановления от 22.02.2017 № 130 "Об утверждении формы колерного паспорта".
2. Размещение вывесок и рекламных конструкций должно осуществляться в границах места допустимого размещения объектов, установленных данным колерным паспортом;
3. Размещение вывесок по отношению к друг к другу, их конфигурация и наполненность информацией должны соответствовать Стандартным требованиям к вывескам, их размещению и эксплуатации, установленным и утвержденным Постановлением администрации города Перми от 25.10.2016 № 958;
4. В случае, если планируемые к размещению вывески не соответствуют Постановлению администрации города Перми от 25.10.2016 № 958, потребуется внесение изменений в настоящий колерный паспорт;
5. Размещение рекламных конструкций производится на основании отдельного разрешения в соответствии с требованиями Решения Пермской городской Думы от 27.01.2009 № 11 «Об утверждении Положения о порядке установки и эксплуатации рекламных конструкций на территории города Перми»;
6. Единая горизонтальная ось - это условная прямая линия, относительно которой располагаются информационные конструкции. Месторасположение оси на фасаде определяется как половина расстояния между верхним и нижним архитектурным элементом (окна, наличники, карниз, фриз и др.), выделяющимся (западающим, выступающим) из плоскости стены;
7. Высота конструкции фриза должна быть единой по всей длине пристроя, витрины, выступающего элемента.
8. Вывеска №1 устанавливается на фризе без подложки. Вывеска из объемных букв.
9. Вывеска №2 устанавливается на фризе без подложки. Вывеска лайт-бокс.





						427-2019-ОФ		
						Колерный паспорт объекта капитального строительства по адресу: г. Пермь, Кировский район, ул. Адмирала Макарова, 34а		
Изм.	Кол. уч.	Лист	№ док.	Подп.	Дата	Стадия	Лист	Листов
Архитектор		Харитонов		[Signature]	02.19	П	6	
ГИП		Удинцев		[Signature]	02.19	Размещение объектов городской навигации		
Н.контроль		Удинцев		[Signature]	02.19			
						ООО "ПК "ПАМИР"		


1, 7, 14, 16, 17	RAL 9010	C:	0	
		M:	0	
		Y:	5	
		K:	0	
		R:	247	
		G:	249	
		B:	239	


12	RAL 1003	C:	5	
		M:	20	
		Y:	90	
		K:	0	
		R:	247	
		G:	186	
		B:	11	

1, 10	RAL 3020	C:	0	
		M:	100	
		Y:	100	
		K:	10	
		R:	193	
		G:	18	
		B:	28	


3, 4, 6	RAL 7036	C:	10	
		M:	10	
		Y:	10	
		K:	40	
		R:	154	
		G:	150	
		B:	151	

5, 9, 11, 12, 13, 15	RAL 9006	C:	0	
		M:	0	
		Y:	0	
		K:	40	
		R:	165	
		G:	168	
		B:	166	

2, 8, 16	RAL 6018	C:	70	
		M:	0	
		Y:	90	
		K:	0	
		R:	72	
		G:	164	
		B:	63	

12	RAL 9004	C:	100	
		M:	90	
		Y:	100	
		K:	80	
		R:	46	
		G:	164	
		B:	63	

СОГЛАСОВАНО
1^й заместитель начальника ДГА
г. Перми - главный архитектор
Д.Ю. Лапшин
25 августа 2019г.

						427-2019-ОФ		
						Колерный паспорт объекта капитального строительства по адресу: г. Пермь, Кировский район, ул. Адмирала Макарова, 34а		
Изм.	Кол. уч.	Лист	№ док.	Подп.	Дата	Стадия	Лист	Листов
Архитектор	Харитонова			<i>Харитонова</i>	02.19			
						Эталоны колеров		
ГИП	Удинцев			<i>Удинцев</i>	02.19			
Н.контроль	Удинцев			<i>Удинцев</i>	02.19			