



ДЕПАРТАМЕНТ ГРАДОСТРОИТЕЛЬСТВА И АРХИТЕКТУРЫ  
АДМИНИСТРАЦИИ ГОРОДА ПЕРМИ

ООО «АРХИТЕКТУРНАЯ МАСТЕРСКАЯ «ГОРОД»

Заказчик: \_\_\_\_\_

*20.08.2019 № 059-22-01-26-5239*  
**КОЛЕРНЫЙ ПАСПОРТ**

**АДРЕС ОБЪЕКТА:** г. Пермь, улица Блюхера, (строение) №3а

**АДМИНИСТРАТИВНЫЙ РАЙОН:** Дзержинский

**шифр:** 051-08-2019-ОФ

ПЕРМЬ, 2019 г.

**Ведомость чертежей комплекта марки ОФ**

ЛИСТ	НАИМЕНОВАНИЕ	ПРИМЕЧАНИЯ
1	Общие данные. Ведомость отделки фасадов.	
2	Ситуационная схема. Инструкция о порядке производства работ	
3	Существующее состояние фасадов (фотофиксация)	
4	Главный фасад в осях 1-2, боковой фасад в осях А-Б	
5	Фасад в осях 2-1, боковой фасад в осях Б-А	
6	Размещение объектов городской информации (главный фасад в осях 1-2, фасад в осях А-Б)	
7	Эталоны колеров, схемы компоновки объектов городской информации	

**Краткая пояснительная записка**

Объект: двухэтажное здание общественного назначения.

Ранее разработанные колерные паспорта: нет.

Настоящим проектом:

- сохраняются существующие типы отделки и цветовое решение фасадов;
- определяются виды и места размещения объектов городской информации;
- определяются основные места для размещения дополнительного оборудования.

Настоящий проект разработан в соответствии с требованиями Постановления администрации г.Перми от 22.02.2017 № 130 «Об утверждении порядка и критериев согласования колерного паспорта, требования к содержанию колерного паспорта».

В соответствии с Градостроительным кодексом Российской Федерации и Постановлением администрации города Перми от 22.02.2017 № 130 «Об утверждении Порядка и критериев согласования колерного паспорта, требований к содержанию колерного паспорта, формы колерного паспорта» согласованные департаментом градостроительства и архитектуры администрации города Перми проекты колерных паспортов либо проекты изменений в колерные паспорта не являются разрешительной документацией на строительство, реконструкцию объекта капитального строительства; не являются правовым основанием на устройство пристроек, навесов, козырьков.

Предметом согласования данного колерного паспорта являются: принятые цветовые решения элементов фасада, применяемые материалы существующего объекта недвижимости, а также определение возможных видов и типов размещения объектов городской информации на нем. Вывески, не соответствующие виду, типу и местам возможного размещения объектов городской информации, установленным настоящим колерным паспортом, подлежат демонтажу.

**Ведомость отделки фасадов**

ПОЗ.	ЭЛЕМЕНТ ФАСАДА	ЭТАЛОН ЦВЕТА	ОБОЗНАЧ.	ВИД ОТДЕЛКИ	ПРИМ.
1	Цоколь		-	Фасадные панели	
2	Поле стен		-	Керамогранит	
3	Оконные блоки		RAL 9003 Белый	Металлопластик (стеклопакеты)	
4	Перекрытия витражей, оконные и дверные блоки в системе витражей		RAL 7035	Алюминиевые, с покраской атмосферостойкой краской	
5	Водосточные трубы, вентрешетки		RAL 9003 Белый	Оцинкованная сталь с полимерным покрытием	
6	Откосы дверных и оконных проемов		RAL 7035	Металл с покраской атмосферостойкой краской	
7	Металлические элементы, крыльца, наружных лестниц, верха парапета, низ нависающих конструкций		RAL 7035	Металл с покраской атмосферостойкой краской	
8	Элементы кровли		-	Оцинкованная сталь	
9	Дверные блоки		RAL 9003 Белый	Металл с покраской атмосферостойкой краской	

**Ведомость ссылочных и прилагаемых документов**

ОБОЗНАЧЕНИЕ	НАИМЕНОВАНИЕ	ПРИМЕЧАНИЕ
	<u>Ссылочные документы</u>	
Постановление администрации г.Перми от 22.02.2017 № 130	«Порядок и критерии согласования колерного паспорта, требования к содержанию колерного паспорта»	
Постановление администрации г.Перми от 25.10.2016 № 958	«Об утверждении стандартных требований к вывескам, их размещению и эксплуатации»	
Решения Пермской городской Думы от 27.01.2009 № 11	«Об утверждении Положения о порядке установки и эксплуатации рекламных конструкций на территории города Перми»	

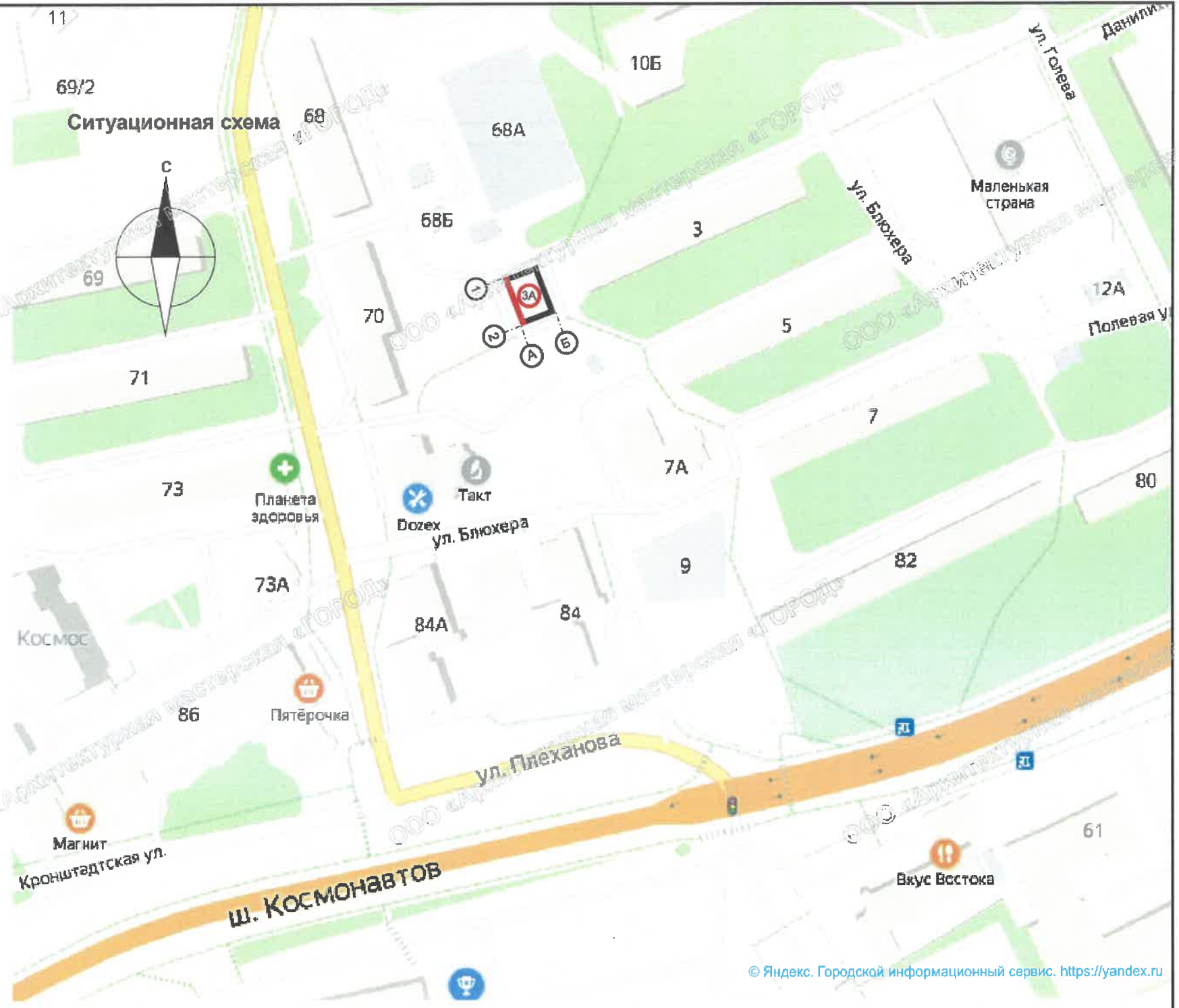
СОГЛАСОВАНО  
 18.02.2019 г. Начальник ДГА  
 г.Перми Владислав Ю. Фактор  
 Д.Ю. Лапшин  
 20/9 г.

						051-08-2019-ОФ			
						Колерный паспорт здания по улице Блюхера, За в Дзержинском районе г. Перми			
Изм.	Кол.уч	Лист	Недок.	Подпись	Дата	Двухэтажное здание общественного назначения	Стадия	Лист	Листов
Разраб.		Ширяев			08.19		П	1	7
						Общие данные. Ведомость отделки фасадов	ООО «Архитектурная мастерская «ГОРОД», г.Пермь		



**ИНСТРУКЦИЯ**  
о порядке производства работ, связанных  
с окраской фасадов и всех наружных частей зданий,  
сооружений, строений, расположенных на территории города Перми

1. Окраска (отделка) фасадов и всех наружных частей зданий, сооружений, строений, ограждений, заборов, павильонов, киосков, ларьков и прочих объектов, расположенных на территории города Перми, может производиться лишь на основании колерного паспорта фасадов на ремонт и окраску, согласованного ДГА г.Перми.
2. До начала процесса окраски (отделки) здания или какого-либо сооружения должны быть произведены работы по капитальному ремонту всех без исключения наружных частей его, подлежащих окраске.
3. До начала ремонта зданий, имеющих газосветовую рекламу, сообщить рекламораспространителю о предстоящих работах на фасаде здания с целью сохранения вывесок либо их демонтажу.
4. Полуразрушенные и разрушенные архитектурные художественно-скульптурные детали здания, карнизы, колонны, пилястры, капители, фризы, тяги, лепные украшения, барельефы, мозаика, художественная роспись подлежат обязательному восстановлению в своем первоначальном виде. Категорически запрещается производить окраску здания без предварительного восстановления указанных деталей.
5. Металлические поверхности отдельных частей здания, чугунные решетки, перила балконов и лестниц, кронштейны, дверные и оконные приборы, архитектурно-художественные детали перед окраской очищаются от грязи, ржавчины, старой краски и покрываются вновь лишь масляной краской.
6. В соответствии с выданными образцами цвета (колерами) на окраску (отделку) здания организация, производящая ремонт здания, составляет пробные образцы цвета, которые наносятся на видное место стены.
7. Проверку и согласование пробного образца цвета (колера), а также готовности поверхности стены и отдельных наружных частей здания к окраске производит уполномоченный представитель ДГА г.Перми. Без указанной проверки и согласования производить окраску (отделку) фасада категорически воспрещается.
8. Домоуправления, организации и учреждения, производящие окраску (отделку) и связанный с нею ремонт здания, несут полную ответственность за точное выполнение настоящей инструкции и привлекаются к ответственности за нарушение ее.
9. Цветовая гамма рекламносителей должна гармонировать с основным колористическим решением фасадов здания.
10. По всем вопросам, связанным с производством работ, необходимо обращаться в ДГА г.Перми (ул.Сибирская,15, каб.316, тел.212-76-98).



© Яндекс. Городской информационный сервис. <https://yandex.ru>

**Условные обозначения:**



**ПРИМЕЧАНИЕ:**

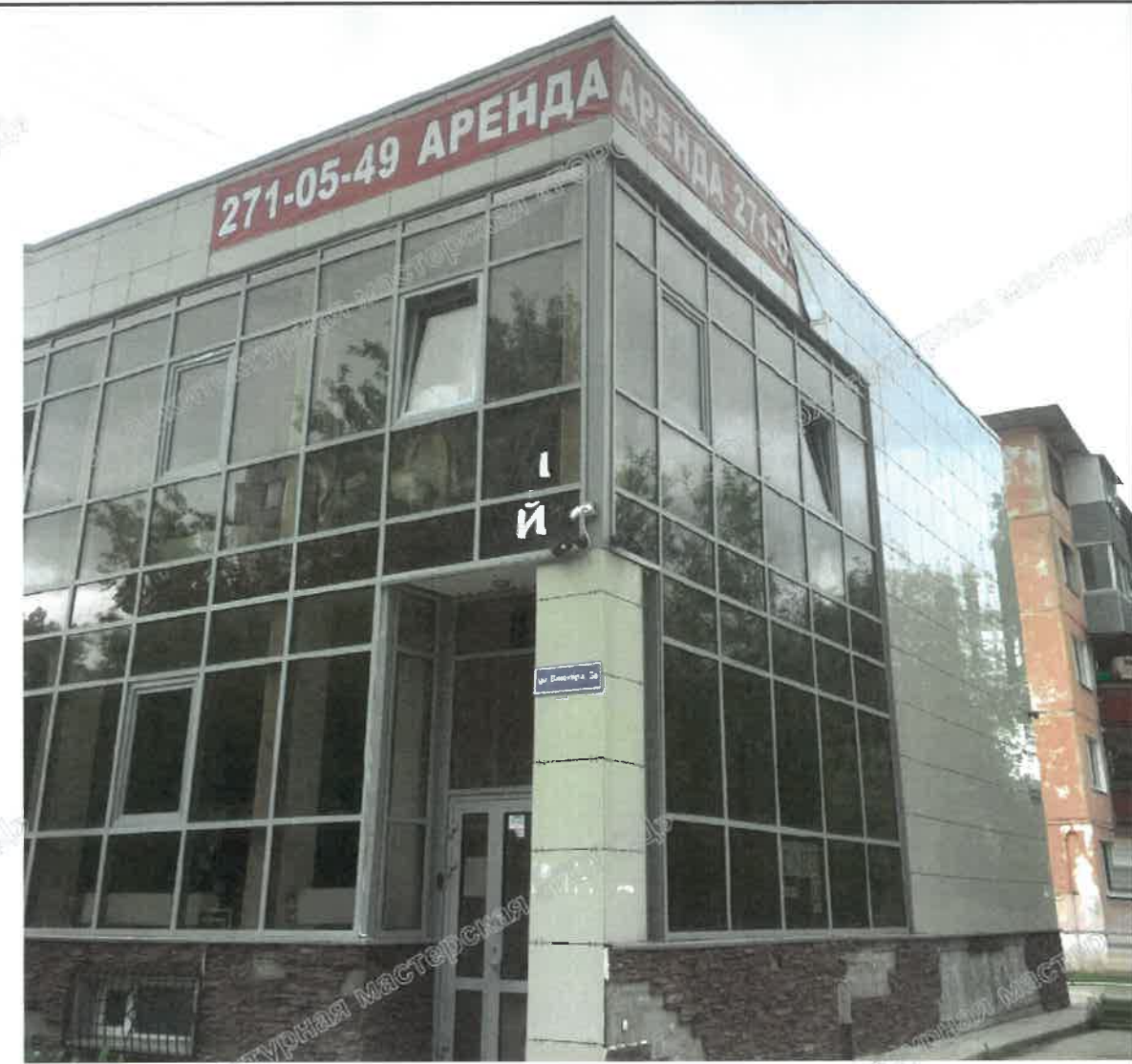
1. Координационные оси расставлены условно

						051-08-2019-ОФ			
						Колерный паспорт здания по улице Блюхера, 3а в Дзержинском районе г. Перми			
Изм.	Кол.уч	Лист	Недок.	Подпись	Дата	Двухэтажное здание общественного назначения	Стадия	Лист	Листов
Разраб.		Ширяев			08.19		П	2	
						Ситуационная схема. Инструкция о порядке производства работ	ООО «Архитектурная мастерская «ГОРОД», г.Пермь		





Виды на главный и боковые фасады



Фрагмент главного фасада



Виды на фасад 2-1 и боковые фасады

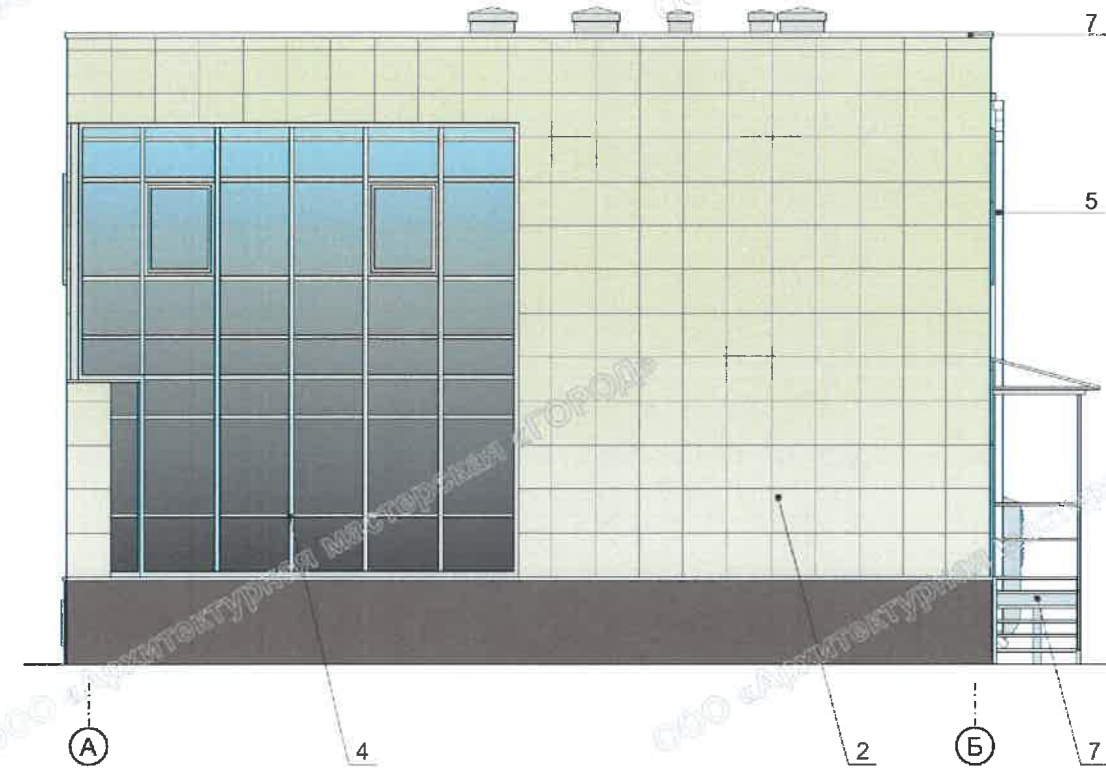
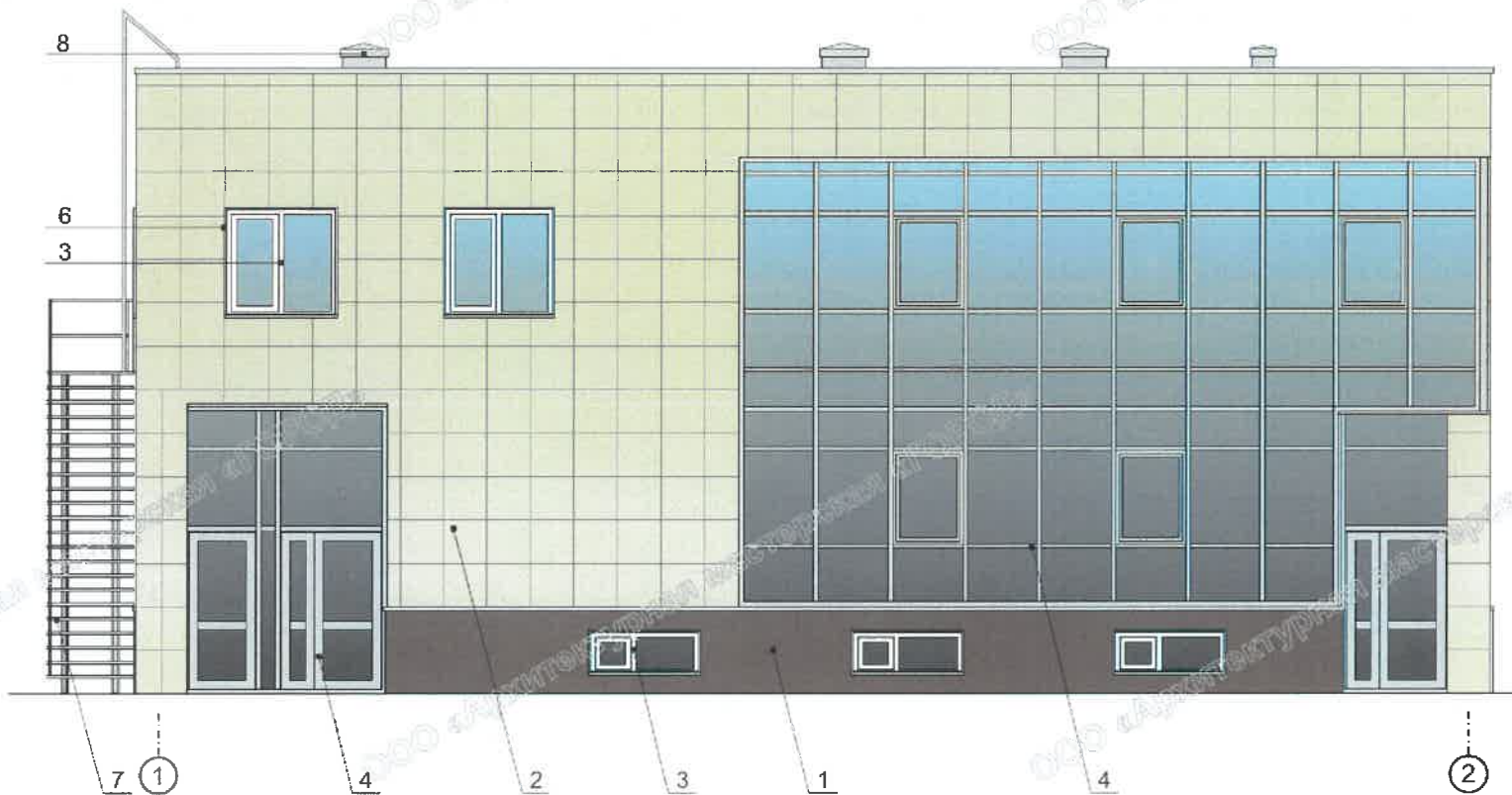


						051-08-2019-ОФ			
						Коперный паспорт здания по улице Блюхера, За в Дзержинском районе г. Перми			
Изм.	Кол.уч	Лист	№док.	Подпись	Дата	Двухэтажное здание общественного назначения	Стадия	Лист	Листов
Разраб.		Ширяев			08.19		П	3	
						Существующее состояние фасадов (фотофиксация)	ООО «Архитектурная мастерская «ГОРОД», г.Пермь		



Фасад 1-2

Фасад А-Б



**ПРИМЕЧАНИЕ:**

1. В случае, если наружные лестницы при дополнительно устроенных входах в общественные помещения здания выходят за границы предоставленного земельного участка и красные линии квартала, то устройство дополнительных или переустройство существующих входных групп требует получения разрешения в установленном порядке;
2. В случае устройства или переустройства (перепланировки, ремонта, реконструкции) помещений общественного назначения, их входных групп в обязательном порядке должны быть предусмотрены мероприятия по обеспечению доступности данных помещений для маломобильных групп населения, включая инвалидов, использующих кресла-коляски и собак-проводников (далее-МГН) в соответствии с требованиями СП 59.13330.2016 Свод правил. Доступность зданий и сооружений для маломобильных групп населения. Данный свод правил касается функционально-планировочных элементов зданий и сооружений, их участков или отдельных помещений, доступных для МГН (входные узлы, коммуникации, пути эвакуации, помещения и зоны обслуживания, а также их информационное и инженерное обустройство). В частности, лестницы при входах в общественные помещения должны дублироваться пандусами с уклоном не более 1:20 (5%) или иными средствами подъема (подъемные платформы, лифты и т.д.). Согласно вышеуказанному Своду правил наружные лестницы и пандусы должны иметь поручни с учетом технических требований к опорным стационарным устройствам по ГОСТ Р 51261; размеры входной площадки при открывании дверей наружу должны быть не менее 1,4 x 2,0 или 1,5 x 1,85; размеры входной площадки с пандусом не менее 2,2 x 2,2 м.

**Условные обозначения:**

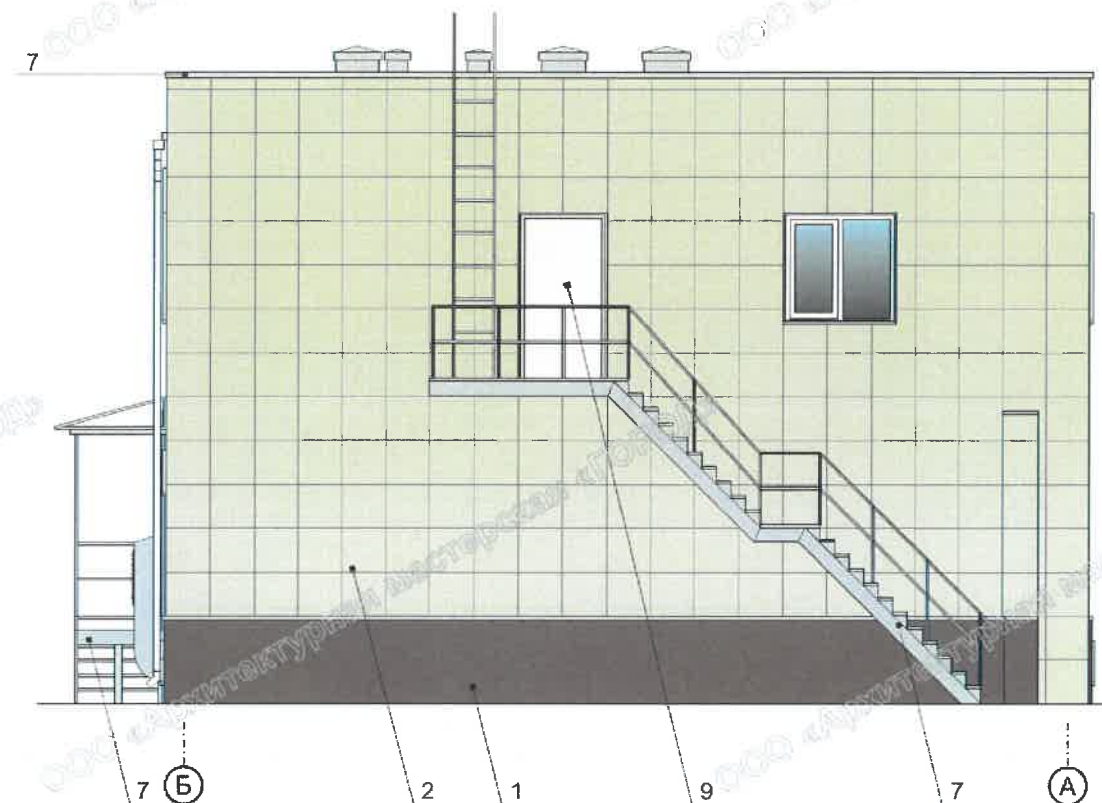
- 1 - выноска и номер позиции согласно Ведомости отделки фасадов на листе 1      2 - условная координационная ось

СОГЛАСОВАНО  
1<sup>й</sup> заместитель начальника ДГА  
г. Пермь, главный архитектор  
Д.Ю. Лапшин  
"23" 08.19

						051-08-2019-ОФ			
						Коперный паспорт здания по улице Блюхера, 3а в Дзержинском районе г. Перми			
Изм.	Кол.уч	Лист	Недок.	Подпись	Дата	Двухэтажное здание общественного назначения	Стадия	Лист	Листов
Разраб.		Ширяев			08.19		П	4	
						Главный фасад в осях 1-2, боковой фасад в осях А-Б		ООО «Архитектурная мастерская «ГОРОД», г.Пермь	

Фасад 2-1

Фасад Б-А



СОГЛАСОВАНО  
1<sup>й</sup> заместитель начальника ДГА  
г. Пермь - главный архитектор  
Д.Ю. Лалшин  
23.08.2019

Условные обозначения:

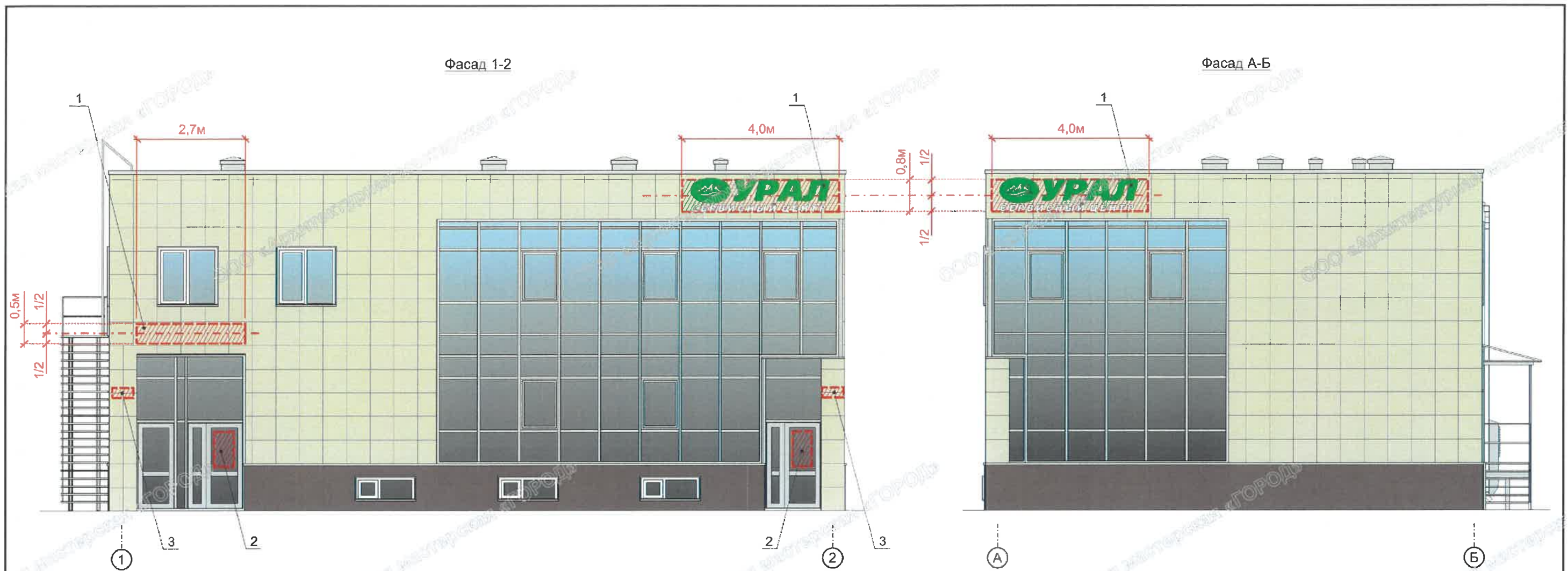
- 1 - выноска и номер позиции согласно Ведомости отделки фасадов на листе 1
- 2 - условная координационная ось
- - место допустимого размещения дополнительного оборудования

ПРИМЕЧАНИЕ:

1. К дополнительному оборудованию относятся: наружные блоки систем вентиляции и кондиционирования, вентиляционные и водосточные трубы; антенны; видеокамеры наружного наблюдения; почтовые ящики; кабельные линии, пристенные электрощиты; флажки и так далее;
2. Размещение дополнительного оборудования, дополнительных элементов и устройств на фасадах объектов капитального строительства допускается при соблюдении следующих условий:
  - соответствие размещения дополнительного оборудования архитектурному решению фасадов, предусмотренному проектной документацией, в соответствии с которой осуществлено строительство (реконструкция) Объекта, с привязкой к единой (вертикальной, горизонтальной) системе осей фасадов:
    - единая горизонтальная ось - условная прямая линия. Определяется как половина расстояния между верхним и нижним архитектурным элементом (окна, наличники, карниз, фриз и другие), выделяющимся (западающим, выступающим) из плоскости стены;
    - единая вертикальная ось - условная прямая линия. Определяется как половина расстояния между границами одного архитектурного элемента (окна, двери, колонны) либо между двумя архитектурными элементами (окна, двери, колонны);
  - комплексное решение размещения оборудования - единое архитектурное и цветовое решение (в том числе размер, форма, материал);
  - размещение дополнительного оборудования на архитектурных деталях, элементах декора, поверхностях с ценной архитектурной отделкой, а также крепление, ведущее к повреждению архитектурных поверхностей, не допускаются;
3. Размещение флагодержателей на фасадах должно соответствовать требованиям п. 1.9.7 Постановления администрации г.Перми от 22.02.2017 № 130;
4. Размещение антенн на фасадах должно соответствовать требованиям п. л. 1.9.8-1.9.10 Постановления администрации г.Перми от 22.02.2017 № 130.

						051-08-2019-ОФ			
						Колерный паспорт здания по улице Блюхера, 3а в Дзержинском районе г. Перми			
Изм.	Кол.уч	Лист	№ док.	Подпись	Дата	Двухэтажное здание общественного назначения	Стадия	Лист	Листов
Разраб.		Ширяев			08.19		П	5	
						Фасад в осях 2-1, боковой фасад в осях Б-А	ООО «Архитектурная мастерская «ГОРОД» г.Пермь		





Ведомость размещения объектов городской информации

Поз.	Название, тип рекламы	Эталон цвета	Наличие, тип подсветки
1	Вывеска - объёмные буквы и логотипы, размещенные на направляющих, выкрашенных в цвет фасада. Металл, пластик, пленки	Фирменные цвета	Внутренняя подсветка
2	Табличка-режимник одиночная. Металл, пластик, пленки	Фирменные цвета	
3	Знак адресации. Металл, пластик, пленки	Стандартный: синий, белый	

Управление архитектуры и городского дизайна  
ДГА администрации г.Перми  
СООТВЕТСТВУЕТ АРХИТЕКТУРНОМУ  
ОБЛИКУ ГОРОДА ПЕРМИ

«23» 08/2019  
Подпись: *[Signature]*

Условные обозначения

- выравнивание объектов относительно элементов фасада
- единая горизонтальная ось размещения объектов
- место допустимого размещения объектов
- выноска и номер позиции согласно Ведомости размещения объектов городской информации

ПРИМЕЧАНИЕ:

1. Единая горизонтальная ось - это условная прямая линия, относительно которой располагаются информационные конструкции. Месторасположение оси на фасаде определяется как половина расстояния между верхним и нижним архитектурным элементом (окна, наличники, карниз, фриз и др.), выделяющимся (западающим, выступающим) из плоскости стены;
2. Размещение вывесок и рекламных конструкций должно осуществляться в границах места допустимого размещения объектов, установленных данным колерным паспортом;
3. Размещение вывесок по отношению к друг к другу, их конфигурация и наполненность информацией должны соответствовать Стандартным требованиям к вывескам, их размещению и эксплуатации, установленным и утвержденным Постановлением администрации города Перми от 25.10.2016 № 958;
4. В случае, если планируемые к размещению вывески не соответствуют стандартам, установленным Постановлением администрации города Перми от 25.10.2016 № 958, потребуется внесение изменений в настоящий колерный паспорт;
5. Размещение рекламных конструкций производится на основании отдельного разрешения в соответствии с требованиями Решения Пермской городской Думы от 27.01.2009 № 11 «Об утверждении Положения о порядке установки и эксплуатации рекламных конструкций на территории города Перми»;
6. Габариты одиночных табличек и их уровень установки должны быть одинаковыми у каждой входной группы;
7. Вид вывесок в ночное время (проект подсветки) разрабатывается отдельно;
8. Узлы крепления конструкций к фасаду разрабатываются отдельным рабочим проектом.
9. Схемы компоновки объемных букв и/или логотипов, знаков относительно оси и места допустимого размещения объектов городской информации см. лист 7

						051-08-2019-ОФ			
						Колерный паспорт здания по улице Блюхера, За в Дзержинском районе г. Перми			
Изм.	Кол.уч	Лист	№ док.	Подпись	Дата	Двухэтажное здание общественного назначения	Стадия	Лист	Листов
Разраб.		Ширяев		<i>[Signature]</i>	08.19		П	6	
						Размещение объектов городской информации (главный фасад в осях 1-2, фасад в осях А-Б)	ООО «Архитектурная мастерская «ГОРОД», г.Пермь		

Позиция согласно ведомости отделки фасадов	Координаты цвета <b>RAL 7035</b>	C:	5
		M:	0
		Y:	5
		K:	20
		R:	203
		G:	208
5, 6		B:	204

Позиция согласно ведомости отделки фасадов	Координаты цвета <b>RAL 9003</b>	C:	0
		M:	0
		Y:	0
		K:	0
		R:	244
		G:	248
3, 4		B:	244



СОГЛАСОВАНО  
1<sup>й</sup> заместитель начальника ЦГА  
г. Перми (главный архитектор)  
Д.Ю. Лавшин  
"23" 08 2019

051-08-2019-ОФ

Колерный паспорт здания  
по улице Блюхера, За в Дзержинском районе г. Перми

Изм.	Кол.уч	Лист	Недок.	Подпись	Дата	Стадия	Лист	Листов
Разраб.		Ширяев			08.19	П	7	7
Эталоны колеров, схемы компоновки объектов городской информации						ООО «Архитектурная мастерская «ГОРОД» г.Пермь		