



ДЕПАРТАМЕНТ ГРАДОСТРОИТЕЛЬСТВА И АРХИТЕКТУРЫ  
АДМИНИСТРАЦИИ ГОРОДА ПЕРМИ

ООО «Комета»

01.07.2019 № 059-22-01-26-4032  
**КОЛЕРНЫЙ ПАСПОРТ**

**АДРЕС ОБЪЕКТА:** г. Пермь, административный район Мотовилихинский  
ул. Целинная, здание (строение) № 57

**№ 1906/57**

**ПЕРМЬ, 2019г.**

Ведомость чертежей комплекта марки АР

ЛИСТ	НАИМЕНОВАНИЕ	ПРИМЕЧАНИЯ
1	Общие данные	
2	Ситуационный план	
3	Существующее состояние фасадов	
4	Фасад в оси А	
5	Фасад в оси Б	
6	Фасад в оси В	
7	Фасад в оси Г	
8	Фасад в осях Д, Е	
9	Размещение объектов городской информации (в оси А)	
10	Размещение объектов городской информации (в осях Б, Д)	
11	Эталоны колеров	

Ведомость отделки фасадов

ПОЗ.	ЭЛЕМЕНТ ФАСАДА	ЭТАЛОН ЦВЕТА Lab, NCS, RAL	ОБОЗНАЧ.	ВИД ОТДЕЛКИ	ПРИМ.
1	цоколь, приямки, площадки, ступени, пандусы			фасадная краска	
2	часть фасадов на уровне 1-го этажа			керамогранитная плитка	
3	основное поле стен, декоративные вставки	белый 		фасадная краска	
4	переплеты окон, балконов, витражей	белый		металлопласт. блоки со стеклопакетом	
5	дверные полотна	белый 		нержавеющая сталь, эмаль по металлу	
6	металлические элементы (ступени, опоры, ограждения, перила, подъемные механизмы)			керамогранитная плитка, эмаль по металлу	
7	балконы			фасадная краска	
8	входные группы подъездов, хоз. помещений			фасадная краска	
9	козырьки входных групп, подъездов	белый		гибкая черепица, фасадная краска	
10	водостоки	частично крытые		эмаль по металлу	
11	кровля			рулонное битумно-полимерное покрытие	

**Примечание**

В соответствии с Градостроительным кодексом Российской Федерации и Постановлением администрации города Перми от 22.02.2017 № 130 «Об утверждении Порядка и критериев согласования колерного паспорта, требований к содержанию колерного паспорта, формы колерного паспорта» согласованные департаментом градостроительства и архитектуры администрации города Перми проекты колерных паспортов либо проекты изменений в колерные паспорта не являются разрешительной документацией на строительство, реконструкцию объекта капитального строительства; не являются правовым основанием на устройство пристроек, навесов, козырьков. Предметом согласования данного колерного паспорта являются: принятые цветовые решения элементов фасада, применяемые материалы существующего объекта недвижимости, а также определение возможных видов и типов размещения объектов городской информации на нем. Вывески не соответствующие виду, типу и местам возможного размещения объектов городской информации подлежат демонтажу.

**Историческая справка**

10-этажный панельный многоквартирный жилой дом, с помещениями общественного назначения на 1-ом этаже.  
Построено и введено в эксплуатацию в 2019 году.

**Ведомость ссылочных и прилагаемых документов**

ОБОЗНАЧЕНИЕ	НАИМЕНОВАНИЕ	ПРИМЕЧАНИЕ

Д.Ю. Лапшин

Изм.	Кол.уч	Лист	Недок	Подпись	Дата	1906/57			
						Колерный паспорт объекта капитального строительства по ул. Целинная, № 57, Мотовилихинского района г. Перми.			
Разраб.	Масленникова Е.				06/19	10-этажный жилой дом	Стадия ОФ	Лист 1	Листов 11
Н.контр.						Общие данные	ООО «Комета»		

## Инструкция

о порядке производства работ, связанных с окраской фасадов и всех наружных частей зданий, сооружений, строений, расположенных на территории города Перми

1. Окраска фасадов и всех наружных частей зданий, сооружений, строений, ограждений, заборов, павильонов, киосков, ларьков и прочих объектов, расположенных на территории города Перми, может производиться лишь на основании колерного паспорта фасадов на ремонт и окраску, выдаваемых Департаментом градостроительства и архитектуры Администрации г. Перми.
2. До начала процесса окраски здания или какого-либо сооружения должны быть произведены работы по капитальному ремонту всех без исключения наружных частей его, подлежащих окраске.
3. До начала ремонта зданий, имеющих газосветную рекламу, сообщить рекламораспространителю о предстоящих работах на фасаде здания с целью сохранения вывесок либо их демонтажу.
4. Полуразрушенные и разрушенные архитектурные художественно-скульптурные детали здания, карнизы, колонны, пилястры, капители, фриз, тяги, лепные украшения, барельефы, мозаика, художественная роспись подлежат обязательному восстановлению в своем первоначальном виде.

**Категорически запрещается производить окраску здания без предварительного восстановления указанных деталей.**

5. Металлические поверхности отдельных частей здания, чугунные решетки, перила балконов и лестниц, кронштейны, дверные и оконные приборы, архитектурно-художественные детали перед окраской очищаются от грязи, ржавчины, старой краски и и покрываются вновь лишь масляной краской.

6. В соответствии с выданными образцами цвета (колерами) на окраску здания организация, проводящая ремонт здания, составляет пробные образцы цвета, которые наносятся на видное место стены.

**Проверку и согласование пробного образца цвета (колера), а также готовности поверхности стены и отдельных наружных частей здания к окраске производит уполномоченный представитель Департамента градостроительства и архитектуры Администрации г. Перми. Без указанной проверки и согласования производить окраску фасада категорически воспрещается.**

7. Домоуправления, организации или учреждения, производящие окраску и связанный с нею ремонт здания, несут полную ответственность за точное выполнение настоящей инструкции и привлекаются к ответственности за нарушение ее.

8. Цветовая гамма рекламносителей должна гармонировать с основным колористическим решением фасадов здания.

9. По всем вопросам, связанным с производством работ по покраске зданий, необходимо обращаться в Департамент градостроительства и архитектуры Администрации г. Перми. (ул. Сибирская, 15, к. 314)

## Пояснительная записка

Материалы и технология проведения работ

Для обеспечения долговечности декоративно-защитных фасадных покрытий и увеличения срока межремонтных работ в первую очередь необходимо производить работы по ремонту системы водоотвода (металлические открытые контура здания и выступающих элементов, сливы водостоки, гидроизоляция) для полного отвода воды от фасада.

\* Работы производить в соответствии со СНиП 3.04.01-87 «Изоляционные и отделочные покрытия», ТР 79-98 «Технические-рекомендации по-подготовке поверхностей наружных и ограждающих конструкций жилых и общественных зданий под отделку при их реконструкции и ремонте», ТР 85-89 «Технические рекомендации по входному контролю качества материалов, применяемых для отделки фасадов».

1. Отделка части фасадов в жилой части выполнена покрытием фасадной краской.

Для производства ремонта фасад необходимо очистить от грязи водой аппаратом высокого давления, или вручную, с использованием при надобности специальных химических препаратов.

2. Установка и разборка наружных лесов с защитной сеткой.

3. Произвести отбивку старой штукатурки с поверхности стен.

4. Покрыть очищенную поверхность стены перед нанесением штукатурки грунтовкой.

5. Перед нанесением штукатурки выполнить устройство ПВХ сетки, на ровных участках стен площадью от 5 м<sup>2</sup>.

6. Оштукатурить стены цементно-известковым раствором.

7. После оштукатуривания выполнить грунтовку фасадов.

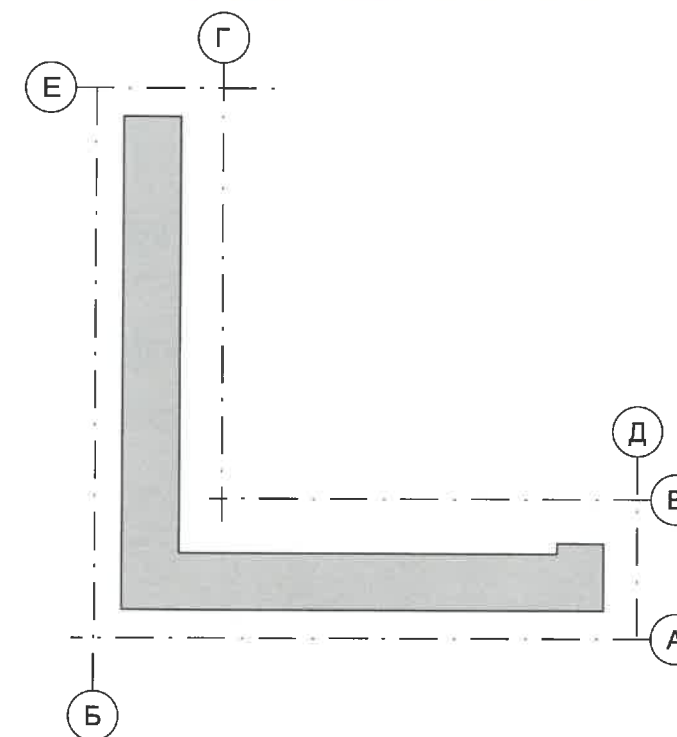
8. Произвести выравнивание поверхности штукатурки шпатлевочной смесью.

9. Покрыть выравненную поверхность фасадов грунтовкой для защиты штукатурки от растрескивания при воздействии транспортных вибраций.

10. Произвести окраску за 2 раза фасадной краской.

11. Сколотую керамогранитную плитку на фасадах первого этажа заменить на новую.

## Ситуационный план-схема здания



						1906/57			
						Колерный паспорт объекта капитального строительства по ул. Целинная, № 57, Мотовилихинского района г. Перми.			
Изм.	Кол.уч	Лист	Недок	Подпись	Дата	10-этажный жилой дом	Стадия	Лист	Листов
							ОФ	2	11
Разраб.		Масленникова Е.			06/19	Ситуационный план-схема	ООО «Комета»		
Н.контр.									



						1906/57			
						Коперный паспорт объекта капитального строительства по ул. Целинная, № 57, Мотовилихинского района г. Перми.			
Изм.	Кол.уч.	Лист	№ док	Подпись	Дата	10-этажный жилой дом	Стадия	Лист	Листов
Разраб.		Масленникова Е			06/19		ОФ	3	11
Н.контр.						Существующее состояние фасадов	ООО «Комета»		



СОГЛАСОВАНО  
 1й заместитель начальника ДГА  
 г. Перми - главный архитектор  
 В.Ю. Лапшин  
 2019 г.

**ПРИМЕЧАНИЕ**

1. В случае, если наружные лестницы при дополнительно устроенных входах в общественные помещения здания выходят за границы предоставленного земельного участка и красные линии квартала, то устройство дополнительных или переустройство существующих входных групп требует получения разрешения в установленном порядке;  
 2. В случае устройства или переустройства (перепланировки, ремонта, реконструкции) помещений общественного назначения, их входных групп в обязательном порядке должны быть предусмотрены мероприятия по обеспечению доступности данных помещений для маломобильных групп населения, включая инвалидов, использующих кресла-коляски и собак-проводников (далее-МГН) в соответствии с требованиями СП 59.13330.2016 Свод правил. Доступность зданий и сооружений для маломобильных групп населения. Данный свод правил касается функционально-планировочных элементов зданий и сооружений, их участков или отдельных помещений, доступных для МГН (входные узлы, коммуникации, пути эвакуации, помещения и зоны обслуживания, а также их информационное и инженерное обустройство). В частности, лестницы при входах в общественные помещения должны дублироваться пандусами с уклоном не более 1:20 (5%) или иными средствами подъема (подъемные платформы, лифты и т.д.). Согласно вышеуказанному Своду правил наружные лестницы и пандусы должны иметь поручни с учетом технических требований к опорным стационарным устройствам по ГОСТ Р 51261; размеры входной площадки при открывании дверей наружу должны быть не менее 1,4 x 2,0 или 1,5 x 1,85; размеры входной площадки с пандусом не менее 2,2 x 2,2 м.

						1906/57					
						Колерный паспорт объекта капитального строительства по ул. Целинная, № 57, Мотовилихинского района г. Перми.					
Изм.	Кол.уч	Лист	Недок	Подпись	Дата	10-этажный жилой дом	Стадия	Лист	Листов		
Разраб.		Масленникова Е			06/19		ОФ	4	11		
Н.контр.						Фасад в оси А	ООО «Комета»				



СОГЛАСОВАНО  
 1<sup>й</sup> заместитель начальника ДГА  
 г. Перми - главный архитектор  
 Д.Ю. Лапшин  
 03.06.19

**ПРИМЕЧАНИЕ**

1. В случае, если наружные лестницы при дополнительно устроенных входах в общественные помещения здания выходят за границы предоставленного земельного участка и красные линии квартала, то устройство дополнительных или переустройство существующих входных групп требует получения разрешения в установленном порядке;  
 2. В случае устройства или переустройства (перепланировки, ремонта, реконструкции) помещений общественного назначения, их входных групп в обязательном порядке должны быть предусмотрены мероприятия по обеспечению доступности данных помещений для маломобильных групп населения, включая инвалидов, использующих кресла-коляски и собак-проводников (далее-МГН) в соответствии с требованиями СП 59.13330.2016 Свод правил. Доступность зданий и сооружений для маломобильных групп населения. Данный свод правил касается функционально-планировочных элементов зданий и сооружений, их участков или отдельных помещений, доступных для МГН (входные узлы, коммуникации, пути эвакуации, помещения и зоны обслуживания, а также их информационное и инженерное обустройство). В частности, лестницы при входах в общественные помещения должны дублироваться пандусами с уклоном не более 1:20 (5%) или иными средствами подъема (подъемные платформы, лифты и т.д.). Согласно вышеуказанному Своду правил наружные лестницы и пандусы должны иметь поручни с учетом технических требований к опорным стационарным устройствам по ГОСТ Р 51261; размеры входной площадки при открывании дверей наружу должны быть не менее 1,4 x 2,0 или 1,5 x 1,85; размеры входной площадки с пандусом не менее 2,2 x 2,2 м.

						1906/57			
						Колерный паспорт объекта капитального строительства по ул. Целинная, № 57, Мотовилихинского района г. Перми.			
Изм.	Кол.уч	Лист	№док	Подпись	Дата	10-этажный жилой дом	Стадия	Лист	Листов
Разраб.		Масленникова Е.			06/19		ОФ	5	11
Н.контр.						Фасад в оси Б	ООО «Комета»		



СОГЛАСОВАНО  
 1-й заместитель начальника ДГА  
 г. Перми - главный архитектор  
 П.Ю. Лапшин  
 06/19

**ПРИМЕЧАНИЕ**

1. В случае, если наружные лестницы при дополнительно устроенных входах в общественные помещения здания выходят за границы предоставленного земельного участка и красные линии квартала, то устройство дополнительных или переустройство существующих входных групп требует получения разрешения в установленном порядке;  
 2. В случае устройства или переустройства (перепланировки, ремонта, реконструкции) помещений общественного назначения, их входных групп в обязательном порядке должны быть предусмотрены мероприятия по обеспечению доступности данных помещений для маломобильных групп населения, включая инвалидов, использующих кресла-коляски и собак-проводников (далее-МГН) в соответствии с требованиями СП 59.13330.2016 Свод правил. Доступность зданий и сооружений для маломобильных групп населения. Данный свод правил касается функционально-планировочных элементов зданий и сооружений, их участков или отдельных помещений, доступных для МГН (входные узлы, коммуникации, пути эвакуации, помещения и зоны обслуживания, а также их информационное и инженерное обустройство). В частности, лестницы при входах в общественные помещения должны дублироваться пандусами с уклоном не более 1:20 (5%) или иными средствами подъема (подъемные платформы, лифты и т.д.). Согласно вышеуказанному Своду правил наружные лестницы и пандусы должны иметь поручни с учетом технических требований к опорным стационарным устройствам по ГОСТ Р 51261; размеры входной площадки при открывании дверей наружу должны быть не менее 1,4 x 2,0 или 1,5 x 1,85; размеры входной площадки с пандусом не менее 2,2 x 2,2 м.

						1906/57			
						Колерный паспорт объекта капитального строительства по ул. Целинная, № 57, Мотовилихинского района г. Перми.			
Изм.	Кол.уч	Лист	№док	Подпись	Дата	10-этажный жилой дом	Стадия	Лист	Листов
Разраб.		Масленникова Е.			06/19		ОФ	6	11
Н.контр.						Фасад в оси В	ООО «Комета»		



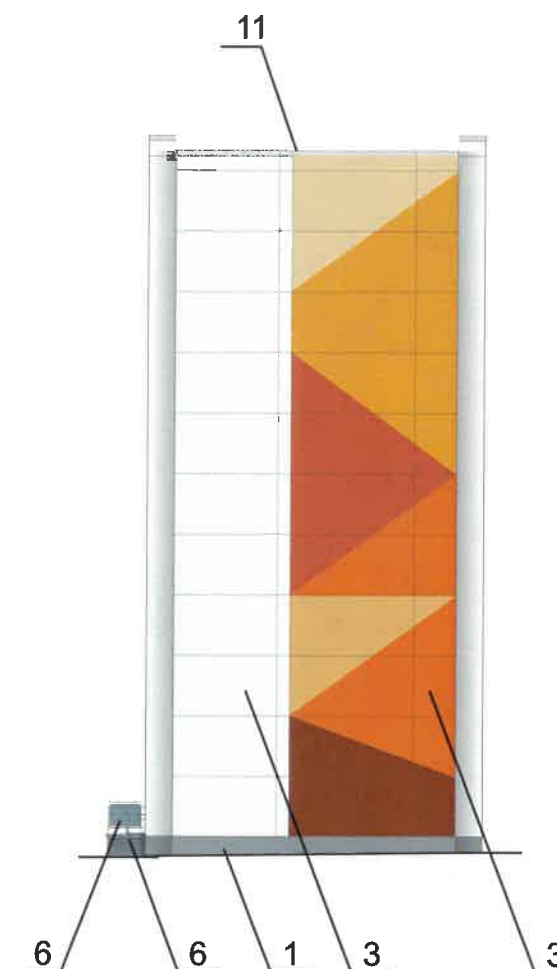
СОГЛАСОВАНО  
 1<sup>й</sup> заместитель начальника ДГА  
 г. Перми, главный архитектор  
 Д.Ю. Лапшин  
 2019 г.

**ПРИМЕЧАНИЕ**

1. В случае, если наружные лестницы при дополнительно устроенных входах в общественные помещения здания выходят за границы предоставленного земельного участка и красные линии квартала, то устройство дополнительных или переустройство существующих входных групп требует получения разрешения в установленном порядке;  
 2. В случае устройства или переустройства (перепланировки, ремонта, реконструкции) помещений общественного назначения, их входных групп в обязательном порядке должны быть предусмотрены мероприятия по обеспечению доступности данных помещений для маломобильных групп населения, включая инвалидов, использующих кресла-коляски и собак-проводников (далее-МГН) в соответствии с требованиями СП 59.13330.2016 Свод правил. Доступность зданий и сооружений для маломобильных групп населения. Данный свод правил касается функционально-планировочных элементов зданий и сооружений, их участков или отдельных помещений, доступных для МГН (входные узлы, коммуникации, пути эвакуации, помещения и зоны обслуживания, а также их информационное и инженерное обустройство). В частности, лестницы при входах в общественные помещения должны дублироваться пандусами с уклоном не более 1:20 (5%) или иными средствами подъема (подъемные платформы, лифты и т.д.). Согласно вышеуказанному Своду правил наружные лестницы и пандусы должны иметь поручни с учетом технических требований к опорным стационарным устройствам по ГОСТ Р 51261; размеры входной площадки при открывании дверей наружу должны быть не менее 1,4 x 2,0 или 1,5 x 1,85; размеры входной площадки с пандусом не менее 2,2 x 2,2 м.

						1906/57			
						Колерный паспорт объекта капитального строительства по ул. Целинная, № 57, Мотовилихинского района г. Перми.			
Изм.	Кол.уч	Лист	№ док	Подпись	Дата	10-этажный жилой дом	Стадия	Лист	Листов
Разраб.		Масленникова Е.			06/19		ОФ	7	11
Н.контр.						Фасад в оси Г	ООО «Комета»		





СОГЛАСОВАНО  
 1<sup>й</sup> заместитель Начальника ДГА  
 г. Пермь - главный архитектор  
 Ю. Лапшин  
 2019 г.

**ПРИМЕЧАНИЕ**

1. В случае, если наружные лестницы при дополнительно устроенных входах в общественные помещения здания выходят за границы предоставленного земельного участка и красные линии квартала, то устройство дополнительных или переустройство существующих входных групп требует получения разрешения в установленном порядке;  
 2. В случае устройства или переустройства (перепланировки, ремонта, реконструкции) помещений общественного назначения, их входных групп в обязательном порядке должны быть предусмотрены мероприятия по обеспечению доступности данных помещений для маломобильных групп населения, включая инвалидов, использующих кресла-коляски и собак-проводников (далее-МГН) в соответствии с требованиями СП 59.13330.2016 Свод правил. Доступность зданий и сооружений для маломобильных групп населения. Данный свод правил касается функционально-планировочных элементов зданий и сооружений, их участков или отдельных помещений, доступных для МГН (входные узлы, коммуникации, пути эвакуации, помещения и зоны обслуживания, а также их информационное и инженерное обустройство). В частности, лестницы при входах в общественные помещения должны дублироваться пандусами с уклоном не более 1:20 (5%) или иными средствами подъема (подъемные платформы, лифты и т.д.). Согласно вышеуказанному Своду правил наружные лестницы и пандусы должны иметь поручни с учетом технических требований к опорным стационарным устройствам по ГОСТ Р 51261; размеры входной площадки при открывании дверей наружу должны быть не менее 1,4 x 2,0 или 1,5 x 1,85; размеры входной площадки с пандусом не менее 2,2 x 2,2 м.

						1906/57			
						Коперный паспорт объекта капитального строительства по ул. Целинная, № 57, Мотовилихинского района г. Перми.			
Изм.	Кол.уч	Лист	Недок	Подпись	Дата	10-этажный жилой дом	Стадия	Лист	Листов
Разраб.		Масленникова Е.			06/19		ОФ	8	11
Н.контр.						Фасад в осях Д, Е	ООО «Комета»		



Ведомость размещения объектов городской информации

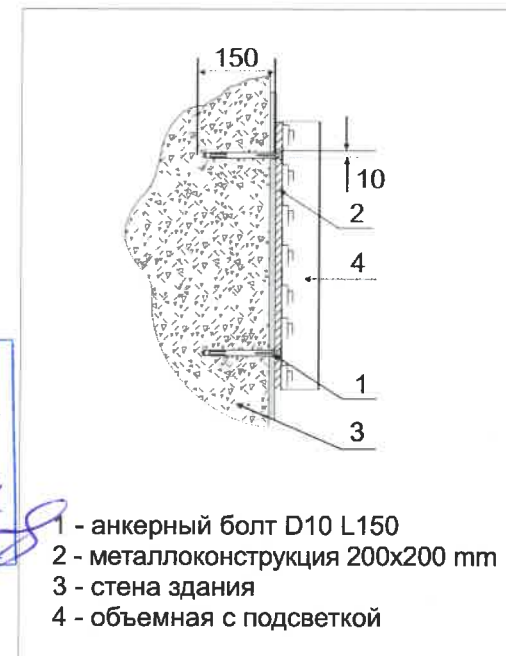
№	тип объекта городской информации, материал, способы крепления	цвет (с указанием RAL)	наличие подсветки
1.	Объемные буквы и/или логотип, высотой до 550 мм, без подложки, на металлоконструкции в цвет фасада. Выполнены из оргстекла, пластика, металла.	Фирменные цвета	Внутренняя подсветка.
2.	«Режим работы», размер 700x500мм. Выполнен из оргстекла, пластика, металла, пленки ПВХ.	Фирменные цвета	Без подсветки.
3.	Знак адресации. Выполнен из металла.	Синий (Ral 5002) Белый (Ral 9003)	Без подсветки.

----- ось размещения объектов городской информации  
 место допустимого размещения объектов городской информации

**ПРИМЕЧАНИЕ**

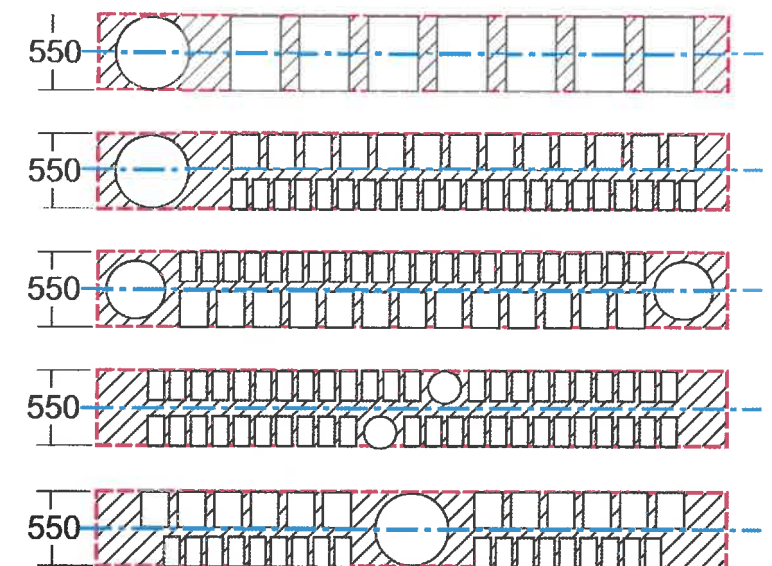
- Единая горизонтальная ось - это условная прямая линия, относительно которой располагаются информационные конструкции. Месторасположение оси на фасаде определяется как половина расстояния между верхним и нижним архитектурным элементом (окна, наличники, карниз, фриз и др.), выделяющимся (западающим, выступающим) из плоскости стены;
- Размещение вывесок и рекламных конструкций должно осуществляться в границах места допустимого размещения объектов, установленных данным колерным паспортом;
- Размещение вывесок по отношению к друг к другу, их конфигурация и наполненность информацией должны соответствовать Стандартным требованиям к вывескам, их размещению и эксплуатации, установленным и утвержденным Постановлением администрации города Перми от 25.10.2016 № 958;
- В случае, если планируемые к размещению вывески не соответствуют стандартам, установленным Постановлением администрации города Перми от 25.10.2016 № 958, потребуется внесение изменений в настоящий колерный паспорт;
- Размещение рекламных конструкций производится на основании отдельного разрешения в соответствии с требованиями Решения Пермской городской Думы от 27.01.2009 № 11 «Об утверждении Положения о порядке установки и эксплуатации рекламных конструкций на территории города Перми»;
- Габариты одиночных табличек (400x600 или 500x720мм), их уровень установки должен быть одинаковым у каждой входной группы;
- Вид вывесок в ночное время (проект подсветки) разрабатывается отдельно;
- Узлы крепления конструкций к фасаду разрабатываются отдельным рабочим проектом.
- Размещение вывесок, перекрывающих оконные проемы, а также расположенных на балконах зданий и сооружений должно быть согласовано с собственниками помещений, к которым относится балкон и данный оконный проем.

Узел крепления объекта городской информации



- 1 - анкерный болт D10 L150
- 2 - металлоконструкция 200x200 мм
- 3 - стена здания
- 4 - объемная с подсветкой

Схемы вариантов компоновки объемных букв и/или логотипов, относительно оси размещения объектов городской информации

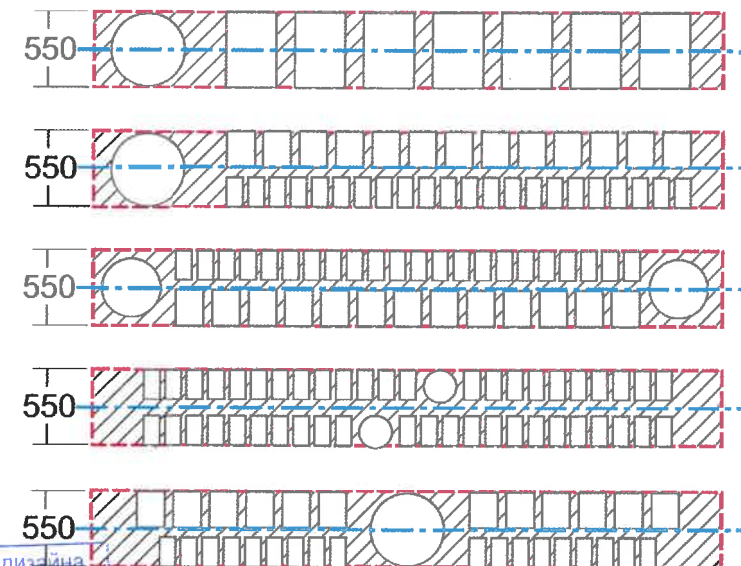


Управление архитектуры и городского дизайна  
 ДГА администрации г.Перми  
**СООТВЕТСТВУЕТ АРХИТЕКТУРНОМУ  
 ОБЛИКУ ГОРОДА ПЕРМИ**  
 «03» 04 2019

						1906/57			
						Колерный паспорт объекта капитального строительства по ул. Целинная, № 57, Мотовилихинского района г. Перми.			
Изм.	Кол.уч	Лист	№док	Подпись	Дата	10-этажный жилой дом	Стадия	Лист	Листов
							ОФ	9	11
Разраб. Масленникова Е.						Размещение объектов городской информации (в оси А)	ООО «Комета»		
Н.контр.									



Схемы компоновки объемных букв и/или логотипов, относительно оси размещения объектов городской информации



Управление архитектуры и городского дизайна  
ДГА администрации г.Перми  
**СООТВЕТСТВУЕТ АРХИТЕКТУРНОМУ  
ОБЛИКУ ГОРОДА ПЕРМИ**  
«03» 06.2019  
Караван С.А. Подпись

Узел крепления объекта городской информации



- 1 - анкерный болт D10 L150
- 2 - металлоконструкция 200x200 mm
- 3 - стена здания
- 4 - объемная с подсветкой

Ведомость размещения объектов городской информации

№	тип объекта городской информации, материал, способы крепления	цвет (с указанием RAL)	наличие подсветки
1.	Объемные буквы и/ или логотип, высотой до 550 мм, без подложки, на металлоконструкции в цвет фасада. Выполнены из оргстекла, пластика, металла.	Фирменные цвета	Внутренняя подсветка.
2.	«Режим работы», размер 700x500мм. Выполнен из оргстекла, пластика, металла, пленки ПВХ.	Фирменные цвета	Без подсветки.

..... ось размещения объектов городской информации  
 место допустимого размещения объектов городской информации

**ПРИМЕЧАНИЕ**

1. Единая горизонтальная ось - это условная прямая линия, относительно которой располагаются информационные конструкции. Месторасположение оси на фасаде определяется как половина расстояния между верхним и нижним архитектурным элементом (окна, наличники, карниз, фриз и др.), выделяющимся (западающим, выступающим) из плоскости стены;
2. Размещение вывесок и рекламных конструкций должно осуществляться в границах места допустимого размещения объектов, установленных данным колерным паспортом;
3. Размещение вывесок по отношению к друг к другу, их конфигурация и наполненность информацией должны соответствовать Стандартным требованиям к вывескам, их размещению и эксплуатации, установленным и утвержденным Постановлением администрации города Перми от 25.10.2016 № 958;
4. В случае, если планируемые к размещению вывески не соответствуют стандартам, установленным Постановлением администрации города Перми от 25.10.2016 № 958, потребуется внесение изменений в настоящий колерный паспорт;
5. Размещение рекламных конструкций производится на основании отдельного разрешения в соответствии с требованиями Решения Пермской городской Думы от 27.01.2009 № 11 «Об утверждении Положения о порядке установки и эксплуатации рекламных конструкций на территории города Перми»;
6. Габариты одиночных табличек (400x600 или 500x720мм), их уровень установки должен быть одинаковым у каждой входной группы;
7. Вид вывесок в ночное время (проект подсветки) разрабатывается отдельно;
8. Узлы крепления конструкций к фасаду разрабатываются отдельным рабочим проектом.
9. Размещение вывесок, перекрывающих оконные проемы, а также расположенных на балконах зданий и сооружений должно быть согласовано с собственниками помещений, к которым относится балкон и данный оконный проем.

						1906/57			
						Колерный паспорт объекта капитального строительства по ул. Целинная, № 57, Мотовилихинского района г. Перми.			
Изм.	Кол.уч	Лист	Недок	Подпись	Дата	10-этажный жилой дом	Стадия	Лист	Листов
							ОФ	10	11
Разраб.		Масленникова Е.			06/19	Размещение объектов городской информации (в осях Б, Д)	ООО «Комета»		
Н.контр.									

позиция ведомости отделки фасадов 1	координаты цвета Ral 7046	C:	30	
		M:	10	
		Y:	10	
		K:	40	
		R:	130	
		B:	142	
позиция ведомости отделки фасадов 3, 7, 9	координаты цвета Ral 9003	C:	0	
		M:	0	
		Y:	0	
		K:	0	
		R:	244	
		B:	244	
позиция ведомости отделки фасадов 5, 6, 10	координаты цвета Ral 8017	C:	60	
		M:	80	
		Y:	80	
		K:	80	
		R:	68	
		B:	45	
позиция ведомости отделки фасадов 5, 7	координаты цвета Ral 7015	C:	40	
		M:	10	
		Y:	10	
		K:	80	
		R:	81	
		B:	92	
позиция ведомости отделки фасадов 6	координаты цвета Ral 7045	C:	20	
		M:	10	
		Y:	10	
		K:	40	
		R:	145	
		B:	154	
позиция ведомости отделки фасадов 3, 7	координаты цвета Ral 2009	C:	5	
		M:	70	
		Y:	100	
		K:	10	
		R:	225	
		B:	1	
позиция ведомости отделки фасадов 3, 7	координаты цвета Ral 3004	C:	20	
		M:	70	
		Y:	100	
		K:	20	
		R:	166	
		B:	47	

позиция ведомости отделки фасадов 3, 7	координаты цвета Ral DESIGN 230 70 25	C:	53	
		M:	14	
		Y:	10	
		K:	4	
		R:	121	
		B:	209	
позиция ведомости отделки фасадов 3	координаты цвета в Corel Draw	C:	0	
		M:	35	
		Y:	89	
		K:	9	
		R:	233	
		B:	167	
позиция ведомости отделки фасадов 3	координаты цвета в Corel Draw	C:	0	
		M:	15	
		Y:	40	
		K:	10	
		R:	234	
		B:	206	
позиция ведомости отделки фасадов 3	координаты цвета в Corel Draw	C:	8	
		M:	42	
		Y:	70	
		K:	10	
		R:	215	
		B:	152	
позиция ведомости отделки фасадов 3	координаты цвета в Corel Draw	C:	0	
		M:	60	
		Y:	10	
		K:	0	
		R:	239	
		B:	127	

позиция ведомости отделки фасадов 3	координаты цвета в Corel Draw	C:	58	
		M:	4	
		Y:	35	
		K:	0	
		R:	116	
		B:	201	
позиция ведомости отделки фасадов 3	координаты цвета в Corel Draw	C:	65	
		M:	0	
		Y:	65	
		K:	0	
		R:	101	
		B:	212	
позиция ведомости отделки фасадов 3	координаты цвета в Corel Draw	C:	70	
		M:	4	
		Y:	15	
		K:	0	
		R:	53	
		B:	191	
позиция ведомости отделки фасадов 3	координаты цвета в Corel Draw	C:	40	
		M:	10	
		Y:	5	
		K:	0	
		R:	164	
		B:	203	
позиция ведомости отделки фасадов 3	координаты цвета в Corel Draw	C:	100	
		M:	0	
		Y:	0	
		K:	0	
		R:	0	
		B:	160	

20/ СОГЛАСОВАНО  
1<sup>й</sup> заместитель начальника ДГА  
г. Перми - главный архитектор  
Д.Ю. Лапшин  
20.09.19

						1906/57			
						Колерный паспорт объекта капитального строительства по ул. Целинная, № 57, Мотовилихинского района г. Перми.			
Изм.	Кол.уч	Лист	№док	Подпись	Дата	10-этажный жилой дом	Стадия	Лист	Листов
							ОФ	11	11
Разраб. Масленникова Е.						Эталоны колеров	ООО «Комета»		
Н.контр.									