



ДЕПАРТАМЕНТ ГРАДОСТРОИТЕЛЬСТВА И АРХИТЕКТУРЫ
АДМИНИСТРАЦИИ ГОРОДА ПЕРМИ

ООО «АРХИТЕКТУРНАЯ МАСТЕРСКАЯ «ГОРОД»

059-22-01-26-3793 от 21.06.2019

КОЛЕРНЫЙ ПАСПОРТ

АДРЕС ОБЪЕКТА: г.Пермь, улица Героев Хасана, здание (строение) № 56

АДМИНИСТРАТИВНЫЙ РАЙОН: Свердловский

шифр: 040-06-2019-ОФ

ПЕРМЬ, 2019 г.

Ведомость чертежей комплекта марки ОФ

ЛИСТ	НАИМЕНОВАНИЕ	ПРИМЕЧАНИЯ
1	Общие данные. Пояснительная записка	
2	Пояснительная записка. Инструкция о порядке производства работ	
3	Ситуационная схема. Инструкция о порядке производства работ	
4	Главный фасад	
5	Боковой фасад	
6	Боковой фасад	
7	Дворовой фасад	
8	Размещение объектов городской информации (главный фасад)	
9	Размещение объектов городской информации (боковой фасад)	
10	Эталоны колеров	

Ведомость отделки фасадов

ПОЗ.	ЭЛЕМЕНТ ФАСАДА	ЭТАЛОН ЦВЕТА	ОБОЗНАЧ.	ВИД ОТДЕЛКИ	ПРИМ.
1	Цоколь			Штукатурка с покраской атмосферостойкой краской	
2	Основное поле стен	RAL 9010 Белый		Штукатурка с покраской атмосферостойкой краской	
3	Козырьки входных групп	RAL 9010 Белый		Композитные панели	
4	Перекрытия окон, витражей	RAL 9010 Белый		Металлопластик	
5	Дверные блоки	RAL 9010 Белый		Металлопластик	
6	Покрытие ступеней и входных площадок			Керамогранит с шероховатой поверхностью	
7	Ограждения лестниц, металлические элементы			Металл с покраской атмосферостойкой краской. Хромированная сталь	
8	Витражи			Зеркальное тонированное стекло	
9	Стойки входной группы	RAL 9010 Белый		Металл с покраской атмосферостойкой краской.	

Краткая пояснительная записка

Объект – 5-этажное здание торгового центра «Евразия».

Тип постройки, серия: монолитно-каркасное, индивидуальный проект. Материал наружных стен - сэндвич-панели.

Год постройки и ввода в эксплуатацию: 2010 г.

Ранее разработанные колерные паспорта: «Колерный паспорт здания по ул. Героев Хасана, 56 в Свердловском районе г. Перми». Разработчик: ООО «Архитектурная мастерская «ГОРОД», шифр: 056-С-2018-ОФ (СЭД-059-22-01-40-2954), 2018 год.

Настоящим проектом:

- сохраняются существующие типы и виды отделки и цветовое решение фасадов и входных групп,
- вносятся изменения в ранее согласованные типы, виды и места размещения объектов городской информации,
- фиксируются основные места размещения дополнительного оборудования.

Настоящий проект разработан в соответствии с требованиями Постановления администрации г.Перми от 22.02.2017 № 130 «Об утверждении порядка и критериев согласования колерного паспорта, требования к содержанию колерного паспорта».

Цветовое решение фасадов и применяемые материалы обеспечивают комплексное решение всех элементов фасада, единство архитектурного облика здания.

Предусмотренные настоящим проектом объекты городской информации не нарушают архитектурный облик здания.

В соответствии с Градостроительным кодексом Российской Федерации и Постановлением администрации города Перми от 22.02.2017 № 130 «Об утверждении Порядка и критериев согласования колерного паспорта, требований к содержанию колерного паспорта, формы колерного паспорта» согласованные департаментом градостроительства и архитектуры администрации города Перми проекты колерных паспортов, либо проекты изменений в колерные паспорта, не являются разрешительной документацией на строительство или реконструкцию объекта капитального строительства; не являются правовым основанием на устройство пристроек, навесов, козырьков.

Предметом согласования данного колерного паспорта являются: принятые цветовые решения элементов фасада, применяемые материалы существующего объекта недвижимости, а также определение возможных видов и типов размещения объектов городской информации на нем. Вывески, не соответствующие виду, типу и местам возможного размещения объектов городской информации, установленным настоящим колерным паспортом, подлежат демонтажу.

Ведомость ссылочных и прилагаемых документов

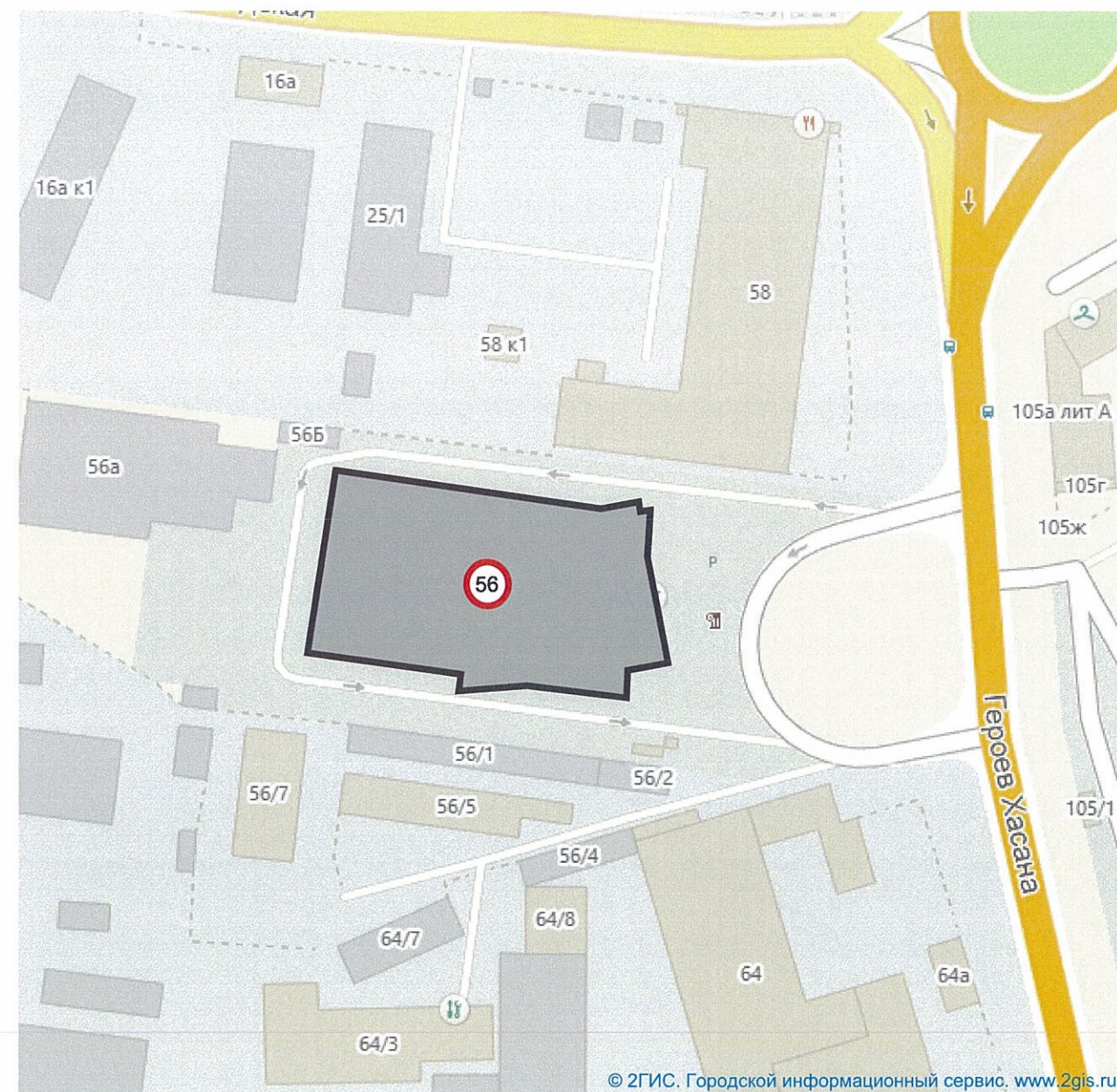
ОБОЗНАЧЕНИЕ	НАИМЕНОВАНИЕ	ПРИМЕЧАНИЕ							
	<u>Ссылочные документы</u>								
Постановление администрации г.Перми от 22.02.2017 № 130	«Порядок и критерии согласования колерного паспорта, требования к содержанию колерного паспорта»								
Постановление администрации г.Перми от 25.10.2016 № 958	«Об утверждении стандартных требований к вывескам, их размещению и эксплуатации»								
Решения Пермской городской Думы от 27.01.2009 № 11	«Об утверждении Положения о порядке установки и эксплуатации рекламных конструкций на территории города Перми»								
056-С-2018-ОФ (СЭД-059-22-01-40-2954)	Колерный паспорт здания по ул.Героев Хасана, 56 в Свердловском районе г.Перми	ООО «Архитектурная мастерская «ГОРОД»							
	 040-06-2019-ОФ								
	Колерный паспорт здания по ул.Героев Хасана, 56 в Свердловском районе г.Перми								
Изм.	Кол.уч	Лист	Недок.	Подпись	Дата	Стадия	Лист	Листов	
Разработал		Анашкина		<i>Анашкина</i>	06.19	Здание торгового центра «Евразия»	П	1	10
						Общие данные. Ведомость отделки фасадов	ООО «Архитектурная мастерская «ГОРОД», г.Пермь		

ИНСТРУКЦИЯ
о порядке производства работ, связанных
с окраской фасадов и всех наружных частей зданий,
сооружений, строений, расположенных на территории города Перми

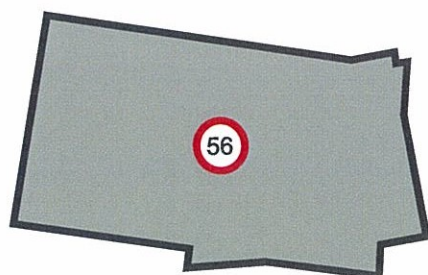
1. Окраска (отделка) фасадов и всех наружных частей зданий, сооружений, строений, ограждений, заборов, павильонов, киосков, ларьков и прочих объектов, расположенных на территории города Перми, может производиться лишь на основании колерного паспорта фасадов на ремонт и окраску, согласованного ДГА г.Перми.
2. До начала процесса окраски (отделки) здания или какого-либо сооружения должны быть произведены работы по капитальному ремонту всех без исключения наружных частей его, подлежащих окраске.
3. До начала ремонта зданий, имеющих газосветовую рекламу, сообщить рекламораспространителю о предстоящих работах на фасаде здания с целью сохранения вывесок либо их демонтажу.
4. Полуразрушенные и разрушенные архитектурные художественно-скульптурные детали здания, карнизы, колонны, пилястры, капители, фриззы, тяги, лепные украшения, барельефы, мозаика, художественная роспись подлежат обязательному восстановлению в своем первоначальном виде. Категорически запрещается производить окраску здания без предварительного восстановления указанных деталей.
5. Металлические поверхности отдельных частей здания, чугунные решетки, перила балконов и лестниц, кронштейны, дверные и оконные приборы, архитектурно-художественные детали перед окраской очищаются от грязи, ржавчины, старой краски и покрываются вновь лишь масляной краской.
6. В соответствии с выданными образцами цвета (колерами) на окраску (отделку) здания организация, производящая ремонт здания, составляет пробные образцы цвета, которые наносятся на видное место стены.
7. Проверку и согласование пробного образца цвета (колера), а также готовности поверхности стены и отдельных наружных частей здания к окраске производит уполномоченный представитель ДГА г.Перми. Без указанной проверки и согласования производить окраску (отделку) фасада категорически воспрещается.
8. Домоуправления, организации и учреждения, производящие окраску (отделку) и связанный с нею ремонт здания, несут полную ответственность за точное выполнение настоящей инструкции и привлекаются к ответственности за нарушение ее.
9. Цветовая гамма рекламоносителей должна гармонировать с основным колористическим решением фасадов здания.
10. По всем вопросам, связанным с производством работ, необходимо обращаться в ДГА г.Перми (ул.Сибирская, 15, каб.316, тел.212-76-98).



Ситуационная схема



Условные обозначения:



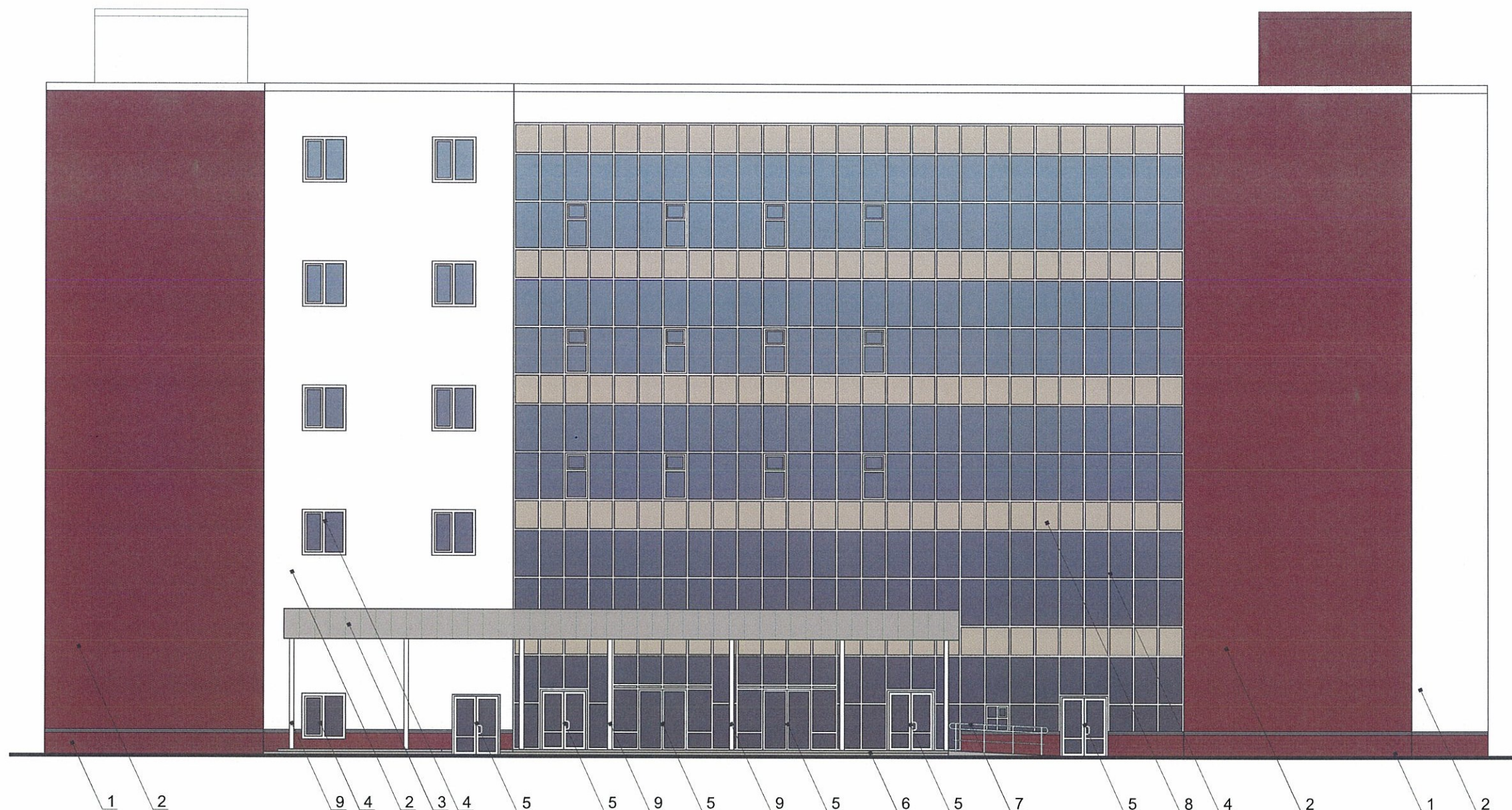
- здание торгового центра «Евразия» по ул.Героев Хасана,56

						040-06-2019-Оф			
						Колерный паспорт здания по ул.Героев Хасана, 56 в Свердловском районе г.Перми			
Изм.	Кол.уч	Лист	№док.	Подпись	Дата	Здание торгового центра «Евразия»	Стадия	Лист	Листов
	Разработал			<i>Анашкина</i>	06.19		П	2	10
						Ситуационная схема. Инструкция о порядке производства работ	ООО «Архитектурная мастерская «ГОРОД», г.Пермь		



						040-06-2019-Оф			
						Колерный паспорт здания по ул.Героев Хасана, 56 в Свердловском районе г.Перми			
Изм.	Кол.уч	Лист	№ док.	Подпись	Дата	Здание торгового центра «Евразия»	Стадия	Лист	Листов
				<i>Анашкина</i>	06.19		П	3	10
						Существующее состояние фасадов (фотофиксация)	ООО «Архитектурная мастерская «ГОРОД», г.Пермь		

Главный фасад



СОГЛАСОВАНО
1^й заместитель начальника ДГА
г. Перми - главный архитектор
Ю. Павшин
24.06.2019

Условные обозначения

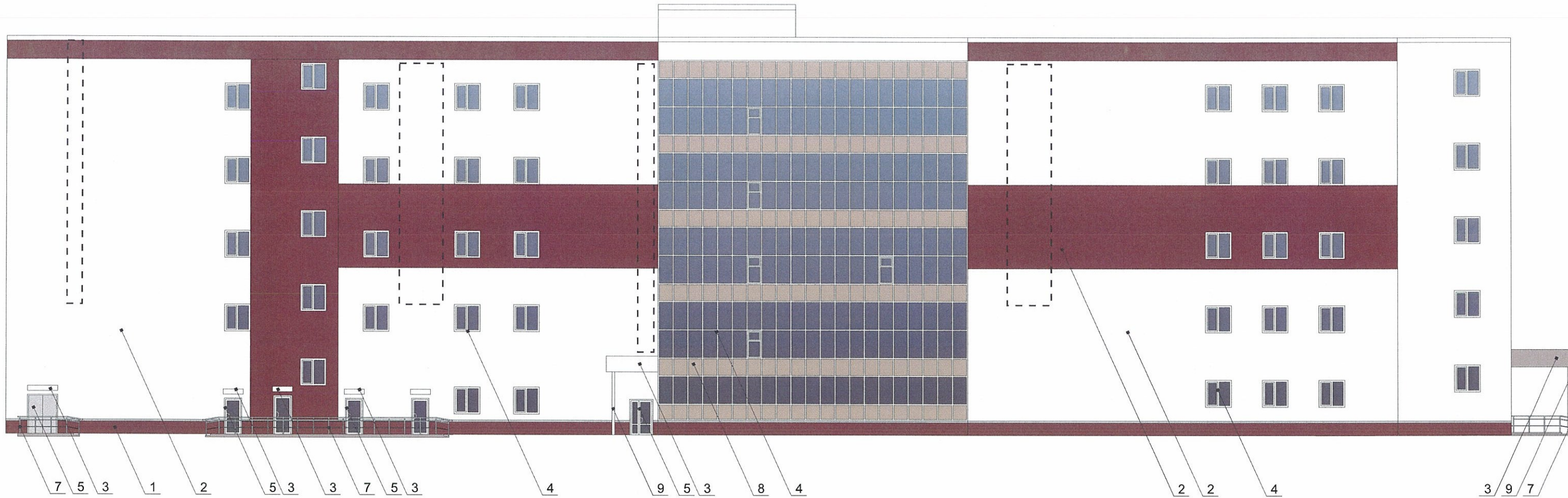
1 - выноска и номер позиции согласно Ведомости отделки фасадов на листе 1

ПРИМЕЧАНИЕ:



- В случае, если наружные лестницы при дополнительно устроенных входах в общественные помещения здания выходят за границы предоставленного земельного участка и красные линии квартала, то устройство дополнительных или переустройство существующих входных групп требует получения разрешения в установленном порядке;
- В случае устройства или переустройства (перепланировки, ремонта, реконструкции) помещений общественного назначения, их входных групп в обязательном порядке должны быть предусмотрены мероприятия по обеспечению доступности данных помещений для маломобильных групп населения, включая инвалидов, использующих кресла-коляски и собак-проводников (далее-МГН) в соответствии с требованиями СП 59.13330.2016 Свод правил. Доступность зданий и сооружений для маломобильных групп населения. Данный свод правил касается функционально-планировочных элементов зданий и сооружений, их участков или отдельных помещений, доступных для МГН (входные узлы, коммуникации, пути эвакуации, помещения и зоны обслуживания, а также их информационное и инженерное обустройство). В частности, лестницы при входах в общественные помещения должны дублироваться пандусами с уклоном не более 1:20 (5%) или иными средствами подъема (подъемные платформы, лифты и т.д.). Согласно вышеуказанному Своду правил наружные лестницы и пандусы должны иметь поручни с учетом технических требований к опорным стационарным устройствам по ГОСТ Р 51261; размеры входной площадки при открывании дверей наружу должны быть не менее 1,4 x 2,0 или 1,5 x 1,85; размеры входной площадки с пандусом не менее 2,2 x 2,2 м;
- Условия размещения дополнительного оборудования на фасадах см. лист 6.

						040-06-2019-ОФ			
						Колерный паспорт здания по ул.Героев Хасана, 56 в Свердловском районе г.Перми			
Изм.	Кол.уч	Лист	Недок.	Подпись	Дата	Здание торгового центра «Евразия»	Стадия	Лист	Листов
Разработал		Анашкина		<i>Анашкина</i>	06.19		П	4	10
						Главный фасад	ООО «Архитектурная мастерская «ГОРОД», г.Пермь		

Боковой фасад



Условные обозначения

-  - выноска и номер позиции согласно Ведомости отделки фасадов на листе 1
-  - место установки дополнительного оборудования

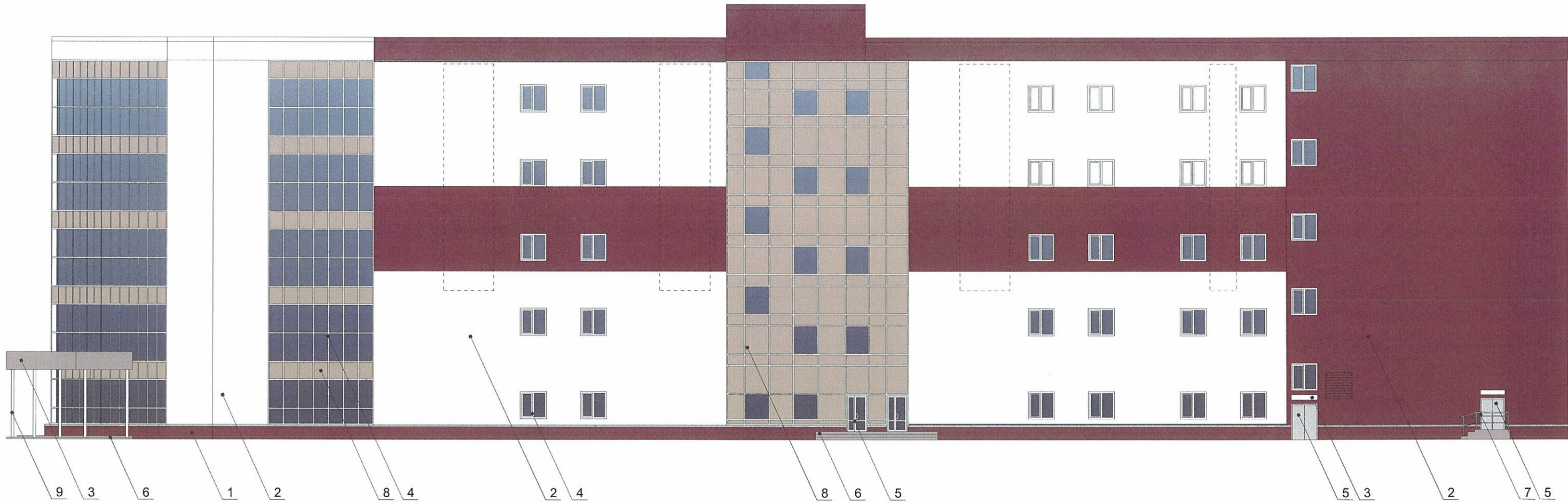
ПРИМЕЧАНИЕ:

1. В случае, если наружные лестницы при дополнительно устроенных входах в общественные помещения здания выходят за границы предоставленного земельного участка и красные линии квартала, то устройство дополнительных или переустройство существующих входных групп требует получения разрешения в установленном порядке;
2. В случае устройства или переустройства (перепланировки, ремонта, реконструкции) помещений общественного назначения, их входных групп в обязательном порядке должны быть предусмотрены мероприятия по обеспечению доступности данных помещений для маломобильных групп населения, включая инвалидов, использующих кресла-коляски и собак-проводников (далее-МГН) в соответствии с требованиями СП 59.13330.2016 Свод правил. Доступность зданий и сооружений для маломобильных групп населения. Данный свод правил касается функционально-планировочных элементов зданий и сооружений, их участков или отдельных помещений, доступных для МГН (входные узлы, коммуникации, пути эвакуации, помещения и зоны обслуживания, а также их информационное и инженерное обустройство). В частности, лестницы при входах в общественные помещения должны дублироваться пандусами с уклоном не более 1:20 (5%) или иными средствами подъема (подъемные платформы, лифты и т.д.). Согласно вышеуказанному Своду правил наружные лестницы и пандусы должны иметь поручни с учетом технических требований к опорным стационарным устройствам по ГОСТ Р 51261; размеры входной площадки при открывании дверей наружу должны быть не менее 1,4 x 2,0 или 1,5 x 1,85; размеры входной площадки с пандусом не менее 2,2 x 2,2 м;
3. Условия размещения дополнительного оборудования на фасадах см. лист 6.



СОГЛАСОВАНО
1^й заместитель начальника ДГА
г. Перми - главный архитектор
Д.Ю. Паршин
24 06 2019

						040-06-2019-ОФ			
						Колерный паспорт здания по ул.Героев Хасана, 56 в Свердловском районе г.Перми			
Изм.	Кол.уч	Лист	№ док.	Подпись	Дата	Здание торгового центра «Евразия»	Стадия	Лист	Листов
	Разработал			Анашкина	06.19		П	5	10
						Боковой фасад	ООО «Архитектурная мастерская «ГОРОД», г.Пермь		

Боковой фасад



Условные обозначения

-  - выноска и номер позиции согласно Ведомости отделки фасадов на листе 1
-  - место установки дополнительного оборудования

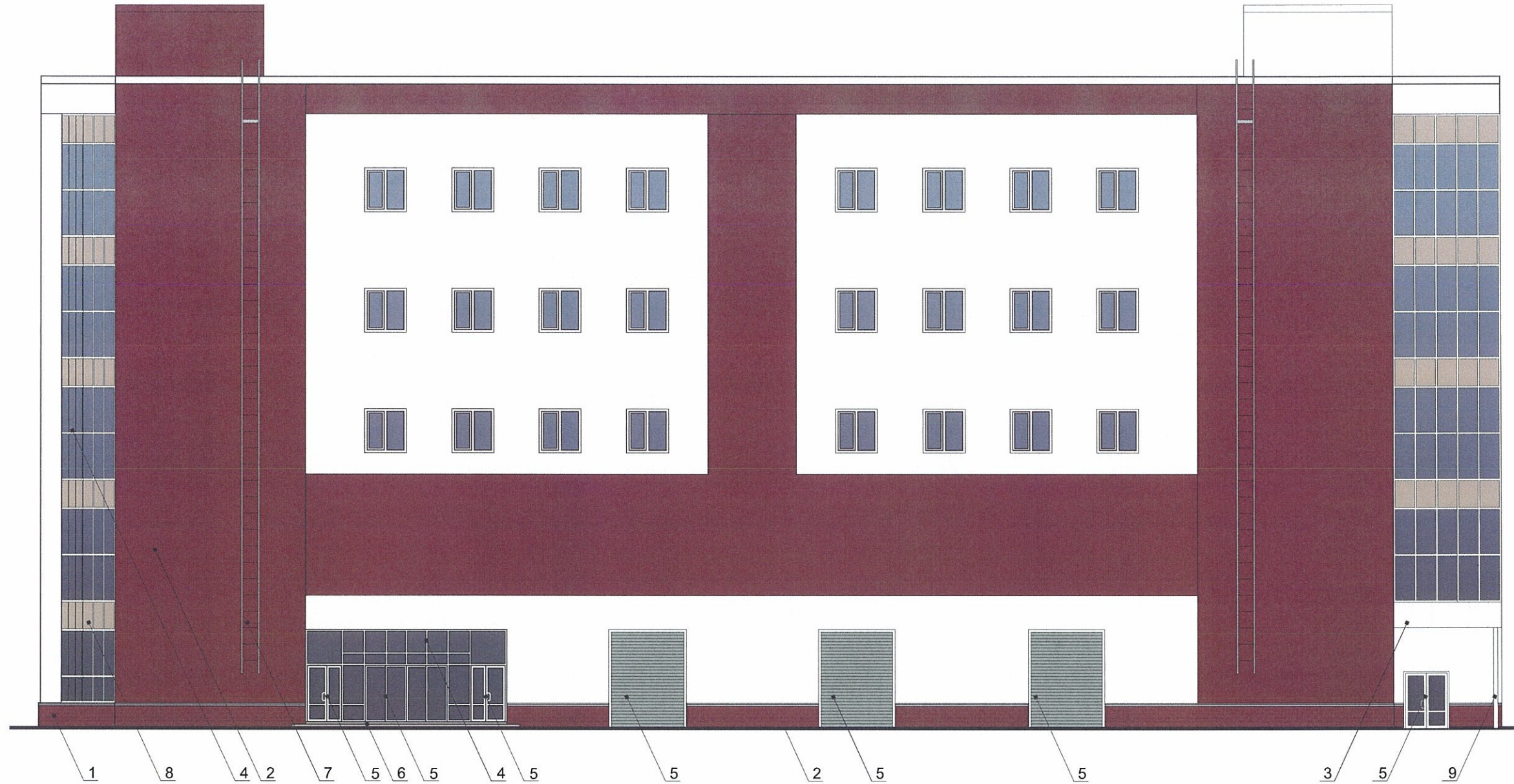
ПРИМЕЧАНИЕ:

1. Размещение дополнительного оборудования, дополнительных элементов и устройств на фасадах объектов капитального строительства допускается при соблюдении следующих условий:
 - соответствие размещения дополнительного оборудования архитектурному решению фасадов, предусмотренному проектной документацией, в соответствии с которой осуществлено строительство (реконструкция) Объекта, с привязкой к единой (вертикальной, горизонтальной) системе осей фасадов;
 - единая горизонтальная ось - условная прямая линия. Определяется как половина расстояния между верхним и нижним архитектурным элементом (окна, наличники, карниз, фриз и другие), выделяющимся (западающим, выступающим) из плоскости стены;
 - единая вертикальная ось - условная прямая линия. Определяется как половина расстояния между границами одного архитектурного элемента (окна, двери, колонны) либо между двумя архитектурными элементами (окна, двери, колонны);
 - комплексное решение размещения оборудования - единое архитектурное и цветовое решение (в том числе размер, форма, материал);
 - размещение дополнительного оборудования на архитектурных деталях, элементах декора, поверхностях с ценной архитектурной отделкой, а также крепление, ведущее к повреждению архитектурных поверхностей, не допускаются;
2. К дополнительному оборудованию относятся: наружные блоки систем вентиляции и кондиционирования, вентиляционные и водосточные трубы; антенны; видеокамеры наружного наблюдения; почтовые ящики; кабельные линии, пристенные электрощиты; флагштоки и так далее;
3. Размещение наружных блоков систем вентиляции и кондиционирования на фасадах должно соответствовать настоящему колерному паспорту и требованиям п.1.9.5-1.9.6 Постановления администрации г.Перми от 22.02.2017 № 130;
4. Размещение флагодержателей на фасадах должно соответствовать требованиям п.1.9.7 Постановления администрации г.Перми от 22.02.2017 № 130;
5. Размещение антенн на фасадах должно соответствовать требованиям п.п.1.9.8-1.9.10 Постановления администрации г.Перми от 22.02.2017 № 130.



						040-06-2019-ОФ			
						Колерный паспорт здания по ул.Героев Хасана, 56 в Свердловском районе г.Перми			
Изм.	Кол.уч	Лист	Недок.	Подпись	Дата	Здание торгового центра «Евразия»	Стадия	Лист	Листов
Разработал		Анашкина		<i>Анашкина</i>	06.19		П	6	10
						Боковой фасад	ООО «Архитектурная мастерская «ГОРОД», г.Пермь		

Дворовой фасад



Условные обозначения

ПРИМЕЧАНИЕ:

1. Размещение дополнительного оборудования, дополнительных элементов и устройств на фасадах объектов капитального строительства допускается при соблюдении следующих условий:

-соответствие размещения дополнительного оборудования архитектурному решению фасадов, предусмотренному проектной документацией, в соответствии с которой осуществлено строительство (реконструкция) Объекта, с привязкой к единой (вертикальной, горизонтальной) системе осей фасадов;

-единая горизонтальная ось - условная прямая линия. Определяется как половина расстояния между верхним и нижним архитектурным элементом (окна, наличники, карниз, фриз и другие), выделяющимся (западающим, выступающим) из плоскости стены;

-единая вертикальная ось - условная прямая линия. Определяется как половина расстояния между границами одного архитектурного элемента (окна, двери, колонны) либо между двумя архитектурными элементами (окна, двери, колонны);

-комплексное решение размещения оборудования - единое архитектурное и цветковое решение (в том числе размер, форма, материал);

-размещение дополнительного оборудования на архитектурных деталях, элементах декора, поверхностях с ценной архитектурной отделкой, а также крепление, ведущее к повреждению архитектурных поверхностей, не допускаются;

2. К дополнительному оборудованию относятся: наружные блоки систем вентиляции и кондиционирования, вентиляционные и водосточные трубы; антенны; видеокамеры наружного наблюдения; почтовые ящики; кабельные линии, пристенные электрощиты; флажки и так далее;

3. Размещение наружных блоков систем вентиляции и кондиционирования на фасадах должно соответствовать настоящему колерному паспорту и требованиям п. 1.9.5-1.9.6 Постановления администрации г.Перми от 22.02.2017 № 130;

4. Размещение флагодержателей на фасадах должно соответствовать требованиям п.1.9.7 Постановления администрации г.Перми от 22.02.2017 № 130;

5. Размещение антенн на фасадах должно соответствовать требованиям п.п.1.9.8-1.9.10 Постановления администрации г.Перми от 22.02.2017 № 130.

1 - выноска и номер позиции согласно Ведомости отделки фасадов на листе 1

- место установки дополнительного оборудования

СОГЛАСОВАНО
1^й заместитель начальника ДГА
г. Перми - главный архитектор
Д.Ю. Папизин
19 06 2019

						040-06-2019-ОФ			
						Колерный паспорт здания по ул.Героев Хасана, 56 в Свердловском районе г.Перми			
Изм.	Кол.уч	Лист	№ док.	Подпись	Дата	Здание торгового центра «Евразия»	Стадия	Лист	Листов
Разработал		Анашкина		<i>Анашкина</i>	06.19		П	7	10
						Дворовой фасад	ООО «Архитектурная мастерская «ГОРОД», г.Пермь		

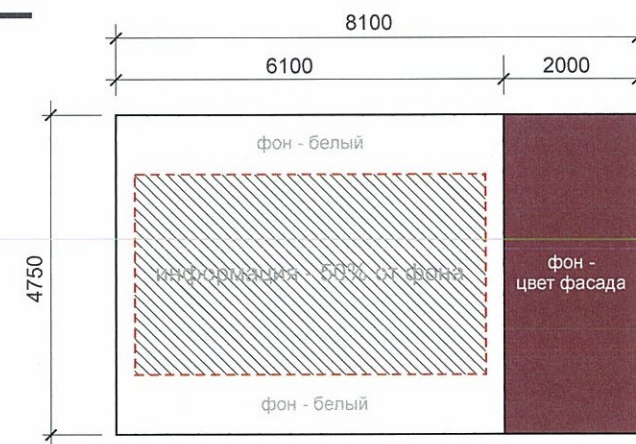


Пример группировки модульных табличек-режимников (поз.3)



Управление архитектуры и городского дизайна
ДГА администрации г.Перми
СООТВЕТСТВУЕТ АРХИТЕКТУРНОМУ
ОБЛИКУ ГОРОДА ПЕРМИ
«14» 06 2019
Брежнев С.В. Подпись [подпись]

Схема компоновки рекламного панно



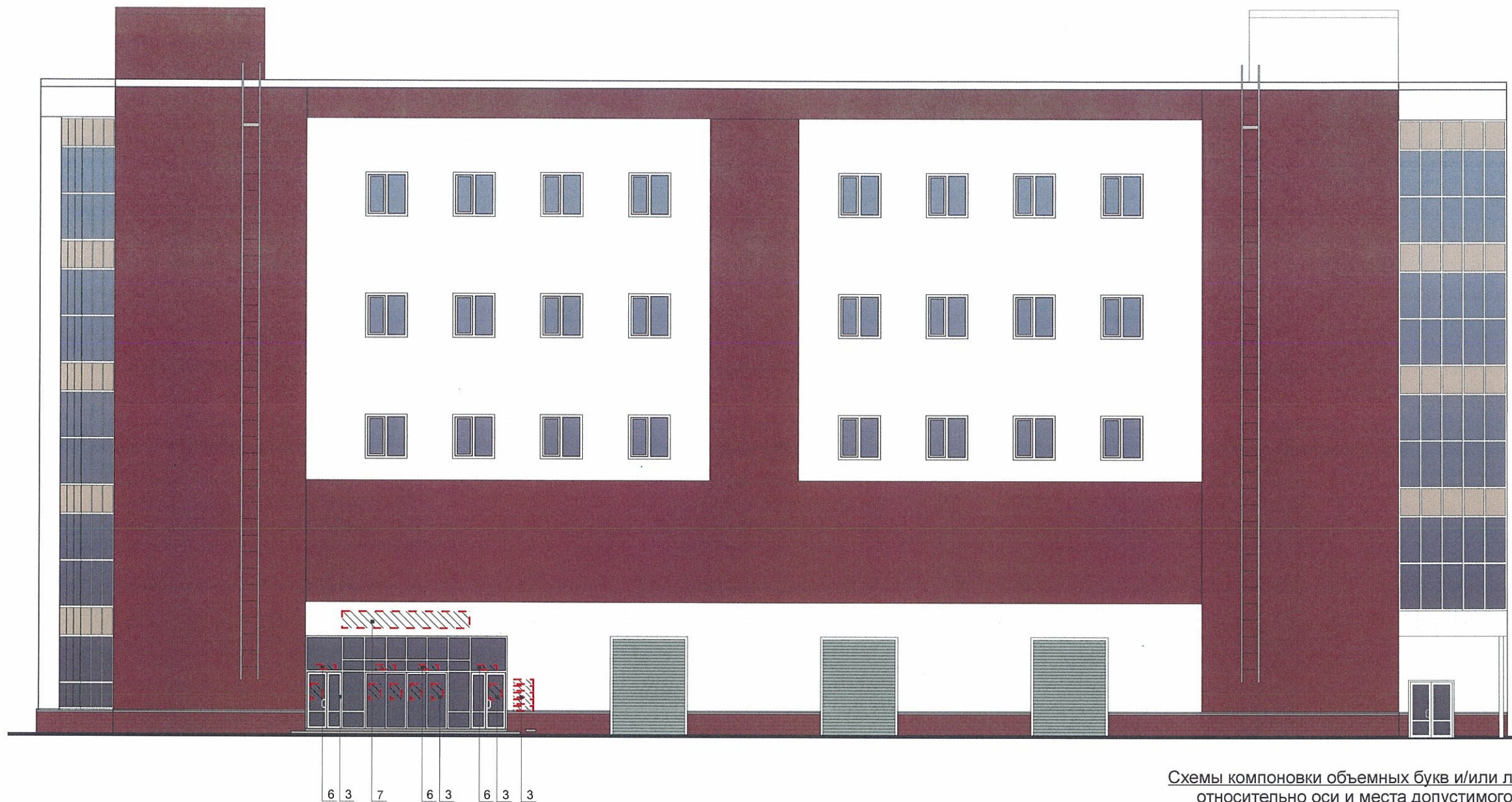
Условные обозначения

- единая горизонтальная ось размещения объектов
- место допустимого размещения объектов
- выноска и номер позиции согласно Ведомости размещения объектов городской информации

Ведомость размещения объектов городской информации

Поз.	Название, тип рекламы	Эталон цвета	Наличие, тип подсветки
1	Вывеска - объёмные буквы и/или логотипы, размещенные на направляющих, установленных на козырьке. Металл, пластик, пленки	Фирменные цвета	Возможна внутренняя или контурная подсветка
2	Вывеска - световой короб. Металл, пластик, пленки	Фон - белый. Информация (не более 50 % от поля фона) - фирменные цвета	Внутренняя подсветка
3	Табличка-режимник одиночная, модульная (см. пример на листе 9). Металл, пластик, пленки, самоклеящиеся пленки по стеклу	Фирменные цвета	Возможна внутренняя подсветка
4	Знак адресации. Металл, пластик, пленки	Стандартный: синий, белый	Возможна внутренняя подсветка
5	Рекламная конструкция - панно. Металл, пластик, пленки, баннерная ткань. Требует получения разрешения в установленном порядке	Фон - белый. Информация (не более 50 % от поля фона) - фирменные цвета	Возможна наружная подсветка
6	Навигация. Металл, пластик, пленки	Фирменные цвета	Возможна внутренняя подсветка
7	Вывеска - выкладка-аппликация и/или плоскостные буквы без подложки. Металл, пластик, пленки, самоклеящиеся пленки	Для выклеек: фон - белый, информация - фирменные цвета. Для букв: фирменные цвета	Возможна наружная подсветка

						040-06-2019-ОФ			
						Колерный паспорт здания по ул.Героев Хасана, 56 в Свердловском районе г.Перми			
Изм.	Кол.уч	Лист	Недок.	Подпись	Дата	Здание торгового центра «Евразия»	Стадия	Лист	Листов
Разраб.		Анашкина		[подпись]	09.18		П	8	10
Раздел размещения объектов городской информации							ООО «Архитектурная мастерская «ГОРОД», г.Пермь		



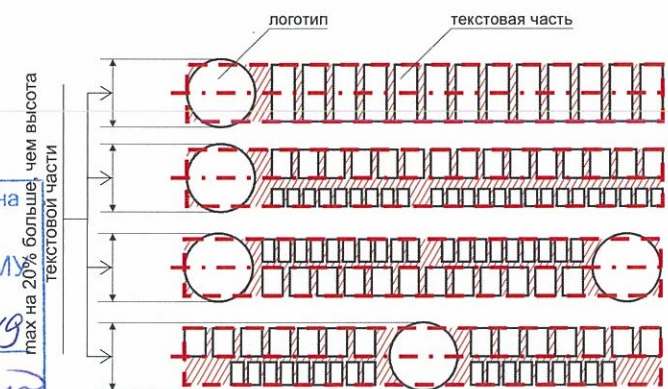
Условные обозначения

- - - - - единая горизонтальная ось размещения объектов
- ▨ - место допустимого размещения объектов

ПРИМЕЧАНИЕ:

1. Единая горизонтальная ось - это условная прямая линия, относительно которой располагаются вывески. Месторасположение оси на фасаде определяется как половина расстояния между верхним и нижним архитектурным элементом (окна, наличники, карниз, фриз и др.), выделяющимся (западающим, выступающим) из плоскости стены;
2. Размещение вывесок и рекламных конструкций должно осуществляться в границах места допустимого размещения объектов, установленных данным колерным паспортом;
3. Размещение вывесок, обозначенных в данном колерном паспорте только в виде места допустимого размещения (штриховкой), по отношению друг к другу, их конфигурация и наполненность информацией должны соответствовать Стандартным требованиям к вывескам, их размещению и эксплуатации, установленным и утвержденным Постановлением администрации города Перми от 25.10.2016 № 958;
4. В случае, если планируемые к размещению вывески, обозначенные в данном колерном паспорте только в виде места допустимого размещения (штриховкой), не соответствуют стандартам, установленным Постановлением администрации города Перми от 25.10.2016 № 958, потребуется внесение изменений в настоящий колерный паспорт с целью отображения их в реальном виде;
5. Размещение рекламных конструкций (при их наличии в колерном паспорте) производится на основании отдельного разрешения в соответствии с требованиями Решения Пермской городской Думы от 27.01.2009 № 11 «Об утверждении Положения о порядке установки и эксплуатации рекламных конструкций на территории города Перми»;
6. Габариты и высота размещения всех одиночных табличек-режимников должны быть одинаковыми в пределах фасада;
7. В случае, если входная группа (вход в здание) предназначена для более, чем двух заинтересованных лиц (собственников, арендаторов), то одна из двух (или обе) разрешенных в соответствии с Постановлением администрации г.Перми от 25.10.2016 № 958 одиночных табличек-режимников заменяется на модульные таблички-указатели (см. пример группировки модульных табличек-режимников);
8. Вид вывесок в ночное время (проект подсветки) разрабатывается отдельно;
9. Узлы крепления конструкций к фасаду разрабатываются отдельным рабочим проектом.

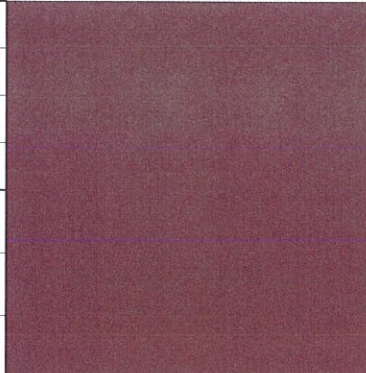
Схемы компоновки объемных букв и/или логотипов, знаков относительно оси и места допустимого размещения объектов городской информации

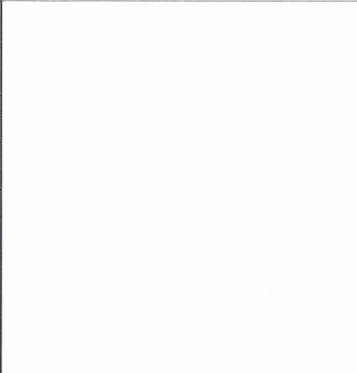


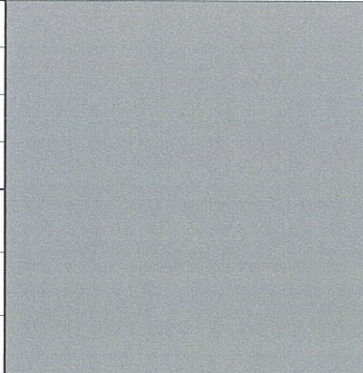
5 - выноска и номер позиции согласно Ведомости размещения объектов городской информации


Управление архитектуры и городского дизайна
ДГА администрации г.Перми
**СООТВЕТСТВУЕТ АРХИТЕКТУРНОМУ
ОБЛИКУ ГОРОДА ПЕРМИ**
«24» 06 2019
Бресано С.В. Подпись *Бресано С.В.*

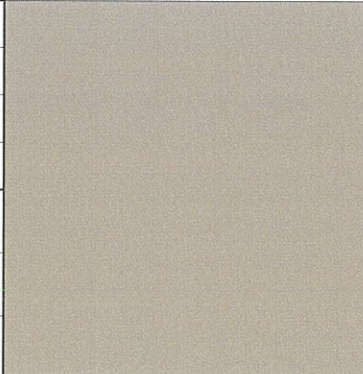
						040-06-2019-ОФ			
						Колерный паспорт здания по ул.Героев Хасана, 56 в Свердловском районе г.Перми			
Изм.	Кол.уч	Лист	№док.	Подпись	Дата	Здание торгового центра «Евразия»	Стадия	Лист	Листов
	Разработал			<i>Анашкина</i>	06.19		П	9	10
						Раздел размещения объектов городской информации	ООО «Архитектурная мастерская «ГОРОД», г.Пермь		

Позиция согласно ведомости отделки фасадов	Координаты цвета в RAL	C:	35	
		M:	78	
		Y:	49	
		K:	44	
		R:	121	
		G:	64	
		B:	73	
1,2				

Позиция согласно ведомости отделки фасадов	Координаты цвета в RAL	C:	0	
		M:	0	
		Y:	0	
		K:	0	
		R:	254	
		G:	254	
		B:	254	
2,4,5,9				

Позиция согласно ведомости отделки фасадов	Координаты цвета в RAL	C:	0	
		M:	0	
		Y:	0	
		K:	50	
		R:	157	
		G:	158	
		B:	158	
3,5				

Позиция согласно ведомости отделки фасадов	Керамогранит	

Позиция согласно ведомости отделки фасадов	Координаты цвета в RAL	C:	27	
		M:	26	
		Y:	42	
		K:	11	
		R:	184	
		G:	172	
		B:	1545	
8				

СОГЛАСОВАНО
 1^й заместитель начальника ДГА
 г. Перми - главный архитектор
 Д.Ю. Давыдов
 14.06.2019

						040-06-2019-ОФ			
						Колерный паспорт здания по ул.Героев Хасана, 56 в Свердловском районе г.Перми			
Изм.	Кол.уч	Лист	№док.	Подпись	Дата	Здание торгового центра «Евразия»	Стадия	Лист	Листов
				<i>Анашкина</i>	06.19		П	10	10
						Эталоны колеров	ООО «Архитектурная мастерская «ГОРОД», г.Пермь		