



ДЕПАРТАМЕНТ ГРАДОСТРОИТЕЛЬСТВА И АРХИТЕКТУРЫ  
АДМИНИСТРАЦИИ ГОРОДА ПЕРМИ

ООО «Комета»

*01.07.2019 № 1959-22-01-26-6033*  
**КОЛЕРНЫЙ ПАСПОРТ**

**АДРЕС ОБЪЕКТА:** г. Пермь, административный район Мотовилихинский  
ул. Ивана Франко, здание (строение) № 38

**№ 1906/38**










**Заказчик:** ООО «Ломбарды-ЮС 585»

**ПЕРМЬ, 2019г.**

Ведомость чертежей комплекта марки AP

ЛИСТ	НАИМЕНОВАНИЕ	ПРИМЕЧАНИЯ
1	Общие данные	
2	Ситуационный план	
3	Существующее состояние фасадов	
4	Фасад	
5	Боковой фасад	
6	Боковой/Дворовой фасады	
7	Размещение объектов городской информации (главный фасад)	
8	Размещение объектов городской информации (боковые фасады)	
9	Эталоны колеров	

Ведомость отделки фасадов

ПОЗ.	ЭЛЕМЕНТ ФАСАДА	ЭТАЛОН ЦВЕТА Lab, NCS, RAL	ОБОЗН.	ВИД ОТДЕЛКИ	ПРИМ.
1	Цоколь. Ступени			Штукатурка. Атмосферная краска	
2	Поле стены	 Желтый		Облицовочный силикатный кирпич	
3	Поле стены	 Красный		Облицовочный силикатный кирпич	
4	Поле стены. Колонны	 Белый		Облицовочный силикатный кирпич	
5	Оконные переплеты, Дверные полотна	 белый		Металлопластиковые профильные системы. Рольставни	
6	Перилла. Пожарные лестницы. Декоративные металл. элементы			Металл. Атмосферная краска	
7	Ступени. Дверные полотна			ЖБ. Металл. Атмосферная краска	
8	Кровля козырька			Металлочерепица. Атмосферная краска	
9	Пристой			Металлочерепица. Атмосферная краска	
10	Водосточные трубы			Металл. Атмосферная краска	

**Примечание**


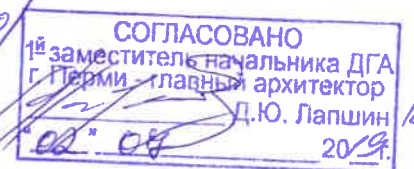

В соответствии с Градостроительным кодексом Российской Федерации и Постановлением администрации города Перми от 22.02.2017 № 130 «Об утверждении Порядка и критериев согласования колерного паспорта, требований к содержанию колерного паспорта, формы колерного паспорта» согласованные департаментом градостроительства и архитектуры администрации города Перми проекты колерных паспортов либо проекты изменений в колерные паспорта не являются разрешительной документацией на строительство, реконструкцию объекта капитального строительства; не являются правовым основанием на устройство пристроек, навесов, козырьков.  
Предметом согласования данного колерного паспорта являются: принятые цветовые решения элементов фасада, применяемые материалы существующего объекта недвижимости, а также определение возможных видов и типов размещения объектов городской информации на нем. Вывески не соответствующие виду, типу и местам возможного размещения объектов городской информации подлежат демонтажу.


**Историческая справка**

2-этажный кирпичный пристрой индивидуального проектирования, административно-торгового назначения.  
Построено и введено в эксплуатацию в 2005 году.

**Ведомость ссылочных и прилагаемых документов**

ОБОЗНАЧЕНИЕ	НАИМЕНОВАНИЕ	ПРИМЕЧАНИЕ
№ 059-01-22-40-5105 от 26.12.2018г.	Колерный паспорт объекта капитального строительства по ул. И. Франко, № 38, Мотовилихинского района г. Перми.	согласован 29.12.2018г.

						1906/38		
						Колерный паспорт объекта капитального строительства по ул. И. Франко, № 38, Мотовилихинского района г. Перми.		
Изм.	Кол.уч	Лист	Недок	Подпись	Дата	Стадия	Лист	Листов
					06/19	ОФ	1	9
Разраб. Масленникова Е.						2ух этажный пристрой административно-торгового назначения		
Н.контр.						Общие данные		ООО «Комета»

## Инструкция

о порядке производства работ, связанных с окраской фасадов и всех наружных частей зданий, сооружений, строений, расположенных на территории города Перми

1. Окраска фасадов и всех наружных частей зданий, сооружений, строений, ограждений, заборов, павильонов, киосков, ларьков и прочих объектов, расположенных на территории города Перми, может производиться лишь на основании колерного паспорта фасадов на ремонт и окраску, выдаваемых Департаментом градостроительства и архитектуры Администрации г. Перми.
2. До начала процесса окраски здания или какого-либо сооружения должны быть произведены работы по капитальному ремонту всех без исключения наружных частей его, подлежащих окраске.
3. До начала ремонта зданий, имеющих газосветную рекламу, сообщить рекламораспространителю о предстоящих работах на фасаде здания с целью сохранения вывесок либо их демонтажу.
4. Полуразрушенные и разрушенные архитектурные художественно-скульптурные детали здания, карнизы, колонны, пилястры, капители, фризы, тяги, лепные украшения, барельефы, мозаика, художественная роспись подлежат обязательному восстановлению в своем первоначальном виде.

**Категорически запрещается производить окраску здания без предварительного восстановления указанных деталей.**

5. Металлические поверхности отдельных частей здания, чугунные решетки, перила балконов и лестниц, кронштейны, дверные и оконные приборы, архитектурно-художественные детали перед окраской очищаются от грязи, ржавчины, старой краски и и покрываются вновь лишь масляной краской.

6. В соответствии с выданными образцами цвета (колерами) на окраску здания организация, проводящая ремонт здания, составляет пробные образцы цвета, которые наносятся на видное место стены.

**Проверку и согласование пробного образца цвета (колера), а также готовности поверхности стены и отдельных наружных частей здания к окраске производит уполномоченный представитель Департамента градостроительства и архитектуры Администрации г. Перми. Без указанной проверки и согласования производить окраску фасада категорически воспрещается.**

7. Домоуправления, организации или учреждения, производящие окраску и связанный с нею ремонт здания, несут полную ответственность за точное выполнение настоящей инструкции и привлекаются к ответственности за нарушение ее.

8. Цветовая гамма рекламносителей должна гармонировать с основным колористическим решением фасадов здания.

9. По всем вопросам, связанным с производством работ по покраске зданий, необходимо обращаться в Департамент градостроительства и архитектуры Администрации г. Перми. (ул. Сибирская, 15, к. 314)

## Пояснительная записка

Материалы и технология проведения работ

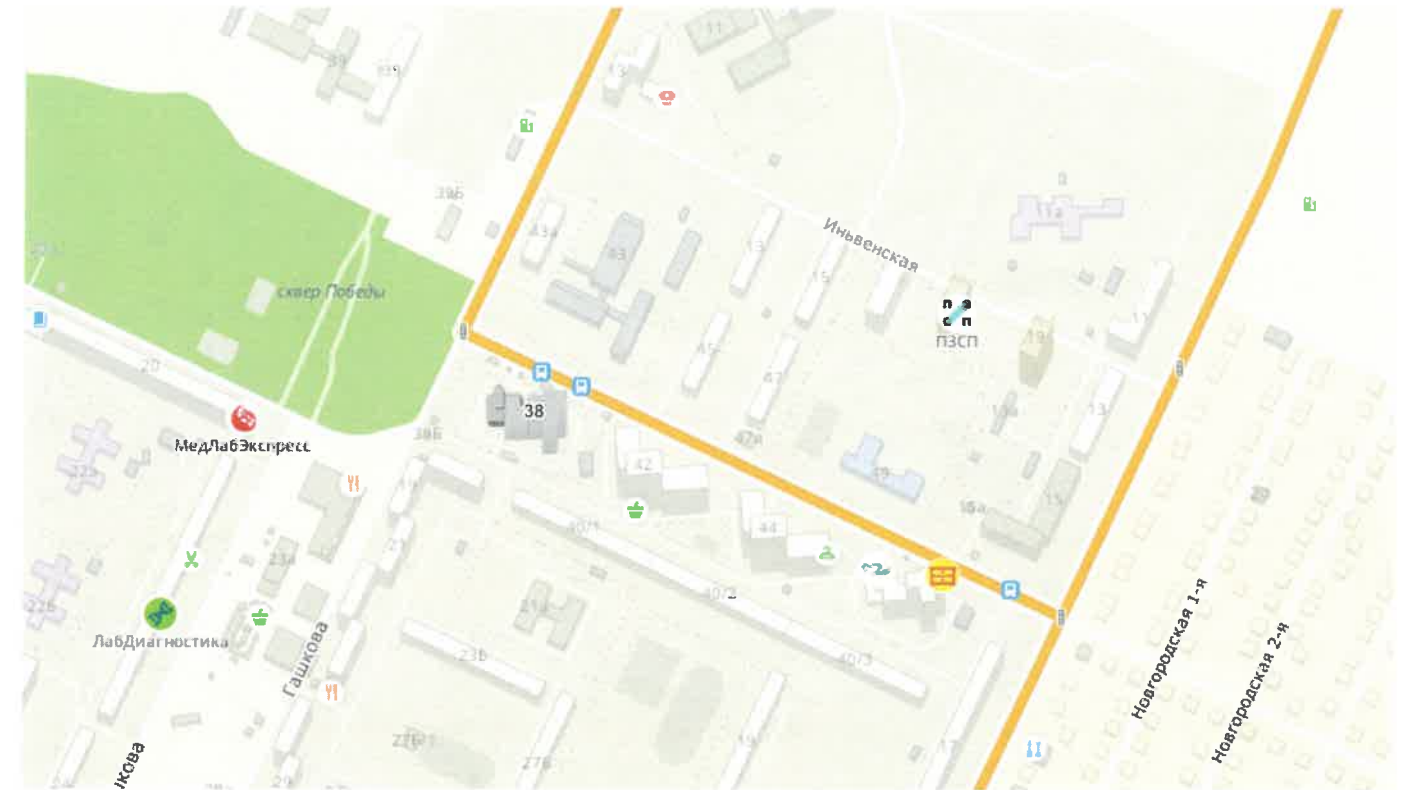
Для обеспечения долговечности декоративно-защитных фасадных покрытий и увеличения срока межремонтных работ в первую очередь необходимо производить работы по ремонту системы водоотвода (металлические открытые контура здания и выступающих элементов, сливы водостоки, гидроизоляция) для полного отвода воды от фасада.

\* Работы производить в соответствии со СНиП 3.04.01-87 «Изоляционные и отделочные покрытия», ТР 79-98 «Технические-рекомендации по-подготовке поверхностей наружных и ограждающих конструкций жилых и общественных зданий под отделку при их реконструкции и ремонте», ТР 85-89 «Технические рекомендации по входному контролю качества материалов, применяемых для отделки фасадов».

Для производства ремонта фасад необходимо очистить от грязи водой аппаратом высокого давления, или вручную, с использованием при надобности специальных химических препаратов.

1. Установка и разборка наружных лесов с защитной сеткой.
2. При наличии трещин в кладке их необходимо заделать специальным раствором.
3. Очистить швы от старого раствора, заполнить клеевым раствором.
4. При раскрошивании кирпича произвести его полную замену.
5. Покрывать восстановленную поверхность цоколя грунтовкой для повышения адгезии.
6. Произвести окраску цоколя 2 раза фасадной краской.

## Ситуационный план-схема здания



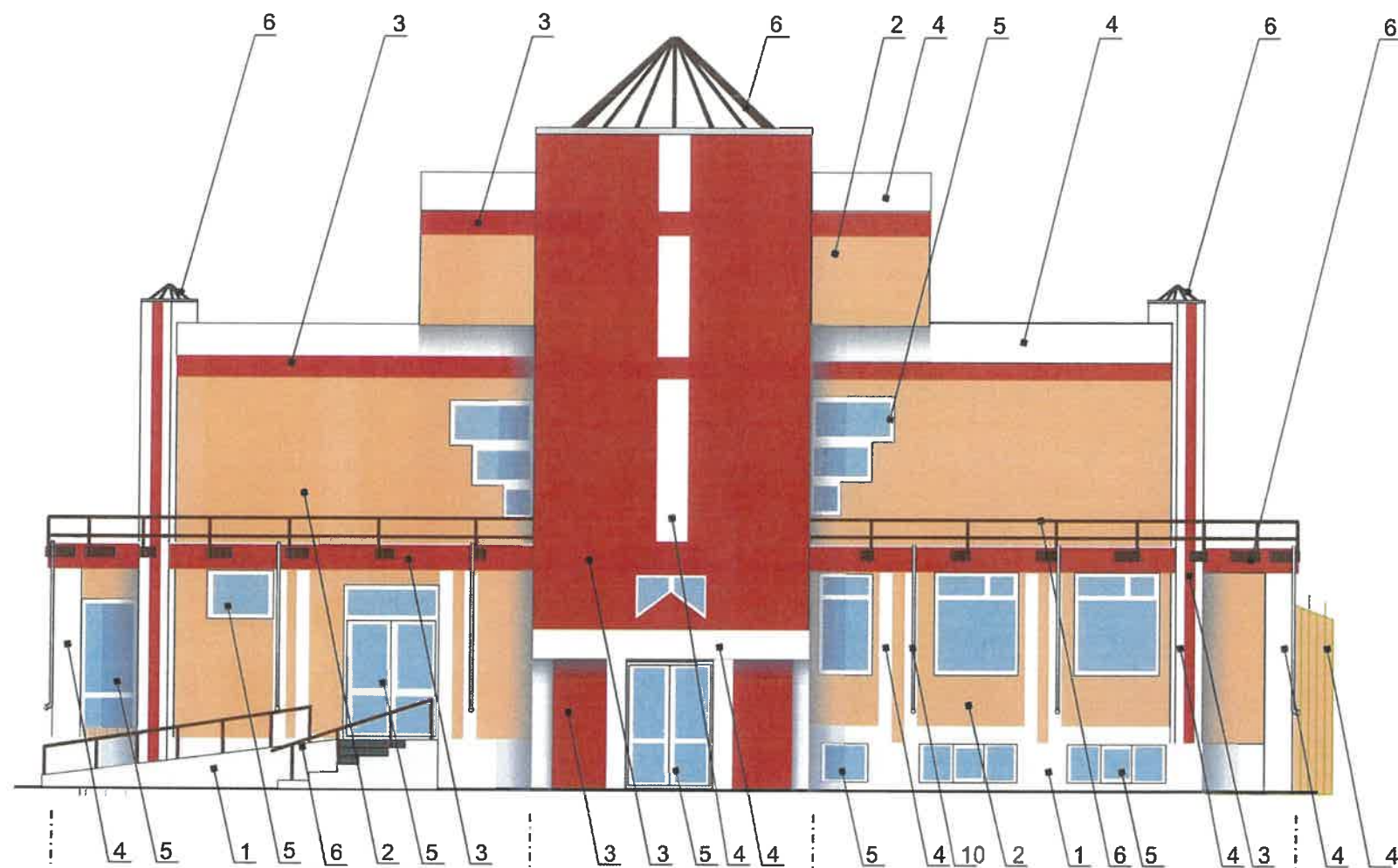
						1906/38			
						Колерный паспорт объекта капитального строительства по ул. И. Франко, № 38, Мотовилихинского района г. Перми.			
Изм.	Кол.уч	Лист	Недок	Подпись	Дата	2ух этажный пристрой административно-торгового назначения	Стадия	Лист	Листов
Разраб.		Масленникова Е.			06/19		ОФ	2	9
Н.контр.						Ситуационный план-схема	ООО «Комета»		





						1906/38			
						Колерный паспорт объекта капитального строительства по ул. И. Франко, № 38, Мотовилихинского района г. Перми.			
Изм.	Кол.уч	Лист	Недок	Подпись	Дата	2ух этажный пристрой административно-торгового назначения	Стадия	Лист	Листов
Разраб.		Масленникова Е			06/19		ОФ	3	9
Н.контр.						Существующее состояние фасадов	ООО «Комета»		



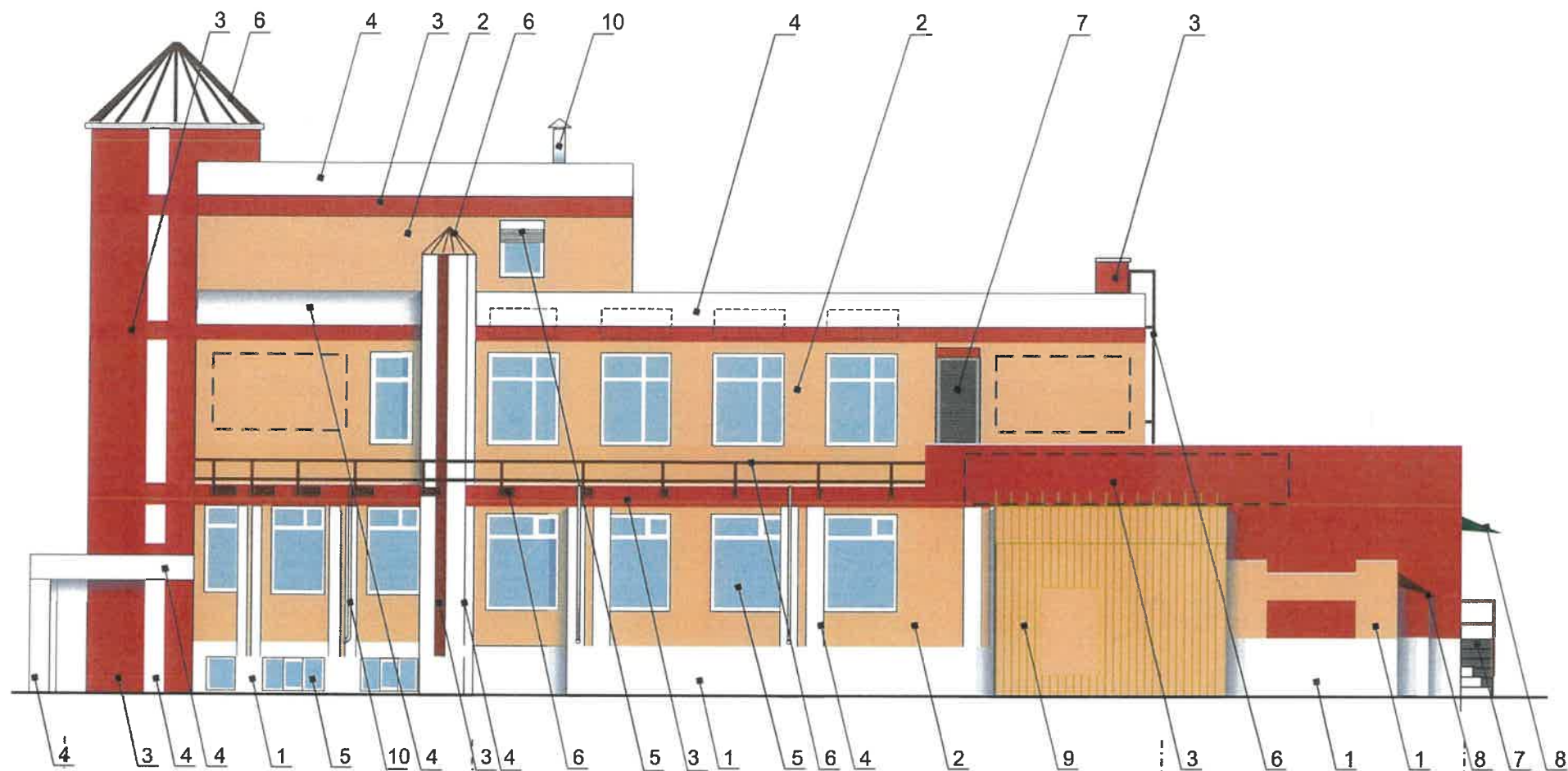


40/ СОГЛАСОВАНО  
 1й заместитель начальника ДГА  
 г. Перми - главный архитектор  
 Д.Ю. Лапшин  
 2019г.  
*Лапшин Д.Ю.*

**ПРИМЕЧАНИЕ**

1. В случае, если наружные лестницы при дополнительно устроенных входах в общественные помещения здания выходят за границы предоставленного земельного участка и красные линии квартала, то устройство дополнительных или переустройство существующих входных групп требует получения разрешения в установленном порядке;  
 2. В случае устройства или переустройства (перепланировки, ремонта, реконструкции) помещений общественного назначения, их входных групп в обязательном порядке должны быть предусмотрены мероприятия по обеспечению доступности данных помещений для маломобильных групп населения, включая инвалидов, использующих кресла-коляски и собак-проводников (далее-МГН) в соответствии с требованиями СП 59.13330.2016 Свод правил. Доступность зданий и сооружений для маломобильных групп населения. Данный свод правил касается функционально-планировочных элементов зданий и сооружений, их участков или отдельных помещений, доступных для МГН (входные узлы, коммуникации, пути эвакуации, помещения и зоны обслуживания, а также их информационное и инженерное обустройство). В частности, лестницы при входах в общественные помещения должны дублироваться пандусами с уклоном не более 1:20 (5%) или иными средствами подъема (подъемные платформы, лифты и т.д.). Согласно вышеуказанному Своду правил наружные лестницы и пандусы должны иметь поручни с учетом технических требований к опорным стационарным устройствам по ГОСТ Р 51261; размеры входной площадки при открывании дверей наружу должны быть не менее 1,4 x 2,0 или 1,5 x 1,85; размеры входной площадки с пандусом не менее 2,2 x 2,2 м.

						1906/38			
						Колерный паспорт объекта капитального строительства по ул. И. Франко, № 38, Мотовилихинского района г. Перми.			
Изм.	Кол.уч	Лист	Недок	Подпись	Дата	2ух этажный пристрой административно-торгового назначения	Стадия	Лист	Листов
Разраб.		Масленникова Е.		<i>[Signature]</i>	06/19		ОФ	4	9
Н.контр.						Фасад	ООО «Комета»		

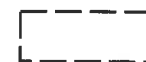


**ПРИМЕЧАНИЕ**

1. К дополнительному оборудованию относятся: наружные блоки систем вентиляции и кондиционирования, вентиляционные и водосточные трубы; антенны; видеокамеры наружного наблюдения; почтовые ящики; кабельные линии, пристенные электрощиты; флагштоки и так далее;
2. Размещение дополнительного оборудования, дополнительных элементов и устройств на фасадах объектов капитального строительства допускается при соблюдении следующих условий:
  - соответствие размещения дополнительного оборудования архитектурному решению фасадов, предусмотренному проектной документацией, в соответствии с которой осуществлено строительство (реконструкция) Объекта, с привязкой к единой (вертикальной, горизонтальной) системе осей фасадов;
  - единая горизонтальная ось - условная прямая линия. Определяется как половина расстояния между верхним и нижним архитектурным элементом (окна, наличники, карниз, фриз и другие), выделяющимся (западающим, выступающим) из плоскости стены;
  - единая вертикальная ось - условная прямая линия Определяется как половина расстояния между границами одного архитектурного элемента (окна, двери, колонны) либо между двумя архитектурными элементами (окна, двери, колонны);
3. Размещение флагштоков на фасадах должно соответствовать требованиям п.1.9.7 Постановления администрации г. Перми от 22.02.2017 №130;
4. Размещение антенн на фасадах должно соответствовать требованиям п.п. 1.9.8-1.9.10 Постановления администрации г.Перми от 22.02.2017 №130;
5. Фасады А-Б и Б-А с 3-го по 20-й этаж полностью идентичны фасадам в осях 2-3 и 3-2.

210  
 СОГЛАСОВАНО  
 1<sup>й</sup> заместитель начальника ДГА  
 г.Перми главный архитектор  
 Д.Ю. Лапшин  
 "02" "07" 2019  
*Лапшин Д.Ю.*

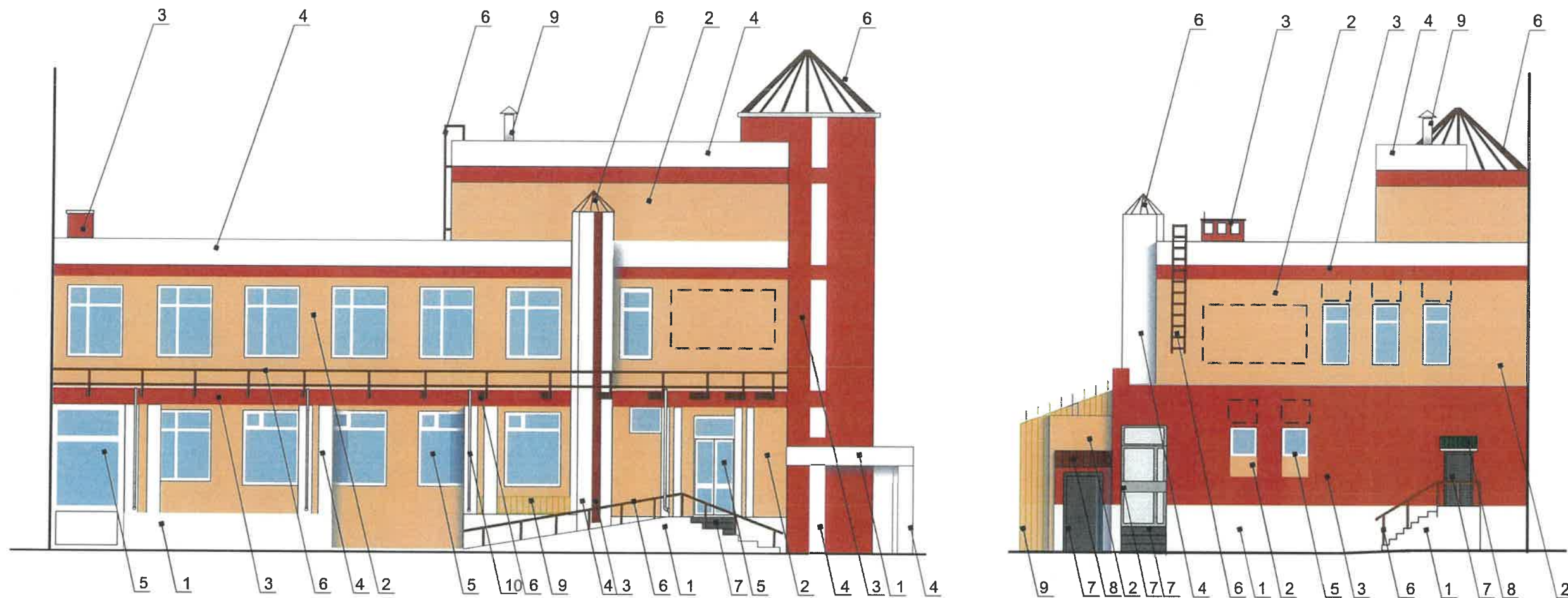
Условия устройства и переустройства входных групп см. лист 4



место допустимого размещения объектов дополнительного оборудования

						1906/38			
						Колерный паспорт объекта капитального строительства по ул. И. Франко, № 38, Мотовилихинского района г. Перми.			
Изм.	Кол.уч.	Лист	Недок	Подпись	Дата	2ух этажный пристрой административно-торгового назначения	Стадия	Лист	Листов
Разраб.		Масленникова Е.			06/19		ОФ	5	9
Н.контр.						Боковой фасад	ООО «Комета»		





**ПРИМЕЧАНИЕ**

1. К дополнительному оборудованию относятся: наружные блоки систем вентиляции и кондиционирования, вентиляционные и водосточные трубы; антенны; видеокамеры наружного наблюдения; почтовые ящики; кабельные линии, пристенные электрощиты; флагштоки и так далее;
2. Размещение дополнительного оборудования, дополнительных элементов и устройств на фасадах объектов капитального строительства допускается при соблюдении следующих условий:
  - соответствие размещения дополнительного оборудования архитектурному решению фасадов, предусмотренному проектной документацией, в соответствии с которой осуществлено строительство (реконструкция) Объекта, с привязкой к единой (вертикальной, горизонтальной) системе осей фасадов;
  - единая горизонтальная ось - условная прямая линия. Определяется как половина расстояния между верхним и нижним архитектурным элементом (окна, наличники, карниз, фриз и другие), выделяющимся (западающим, выступающим) из плоскости стены;
  - единая вертикальная ось - условная прямая линия Определяется как половина расстояния между границами одного архитектурного элемента (окна, двери, колонны) либо между двумя архитектурными элементами (окна, двери, колонны);
3. Размещение флагдержателей на фасадах должно соответствовать требованиям п.1.9.7 Постановления администрации г. Перми от 22.02.2017 №130;
4. Размещение антенн на фасадах должно соответствовать требованиям п.п. 1.9.8-1.9.10 Постановления администрации г.Перми от 22.02.2017 №130;
5. Фасады А-Б и Б-А с 3-го по 20-й этаж полностью идентичны фасадам в осях 2-3 и 3-2.

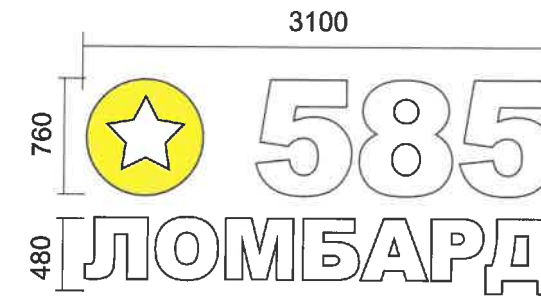
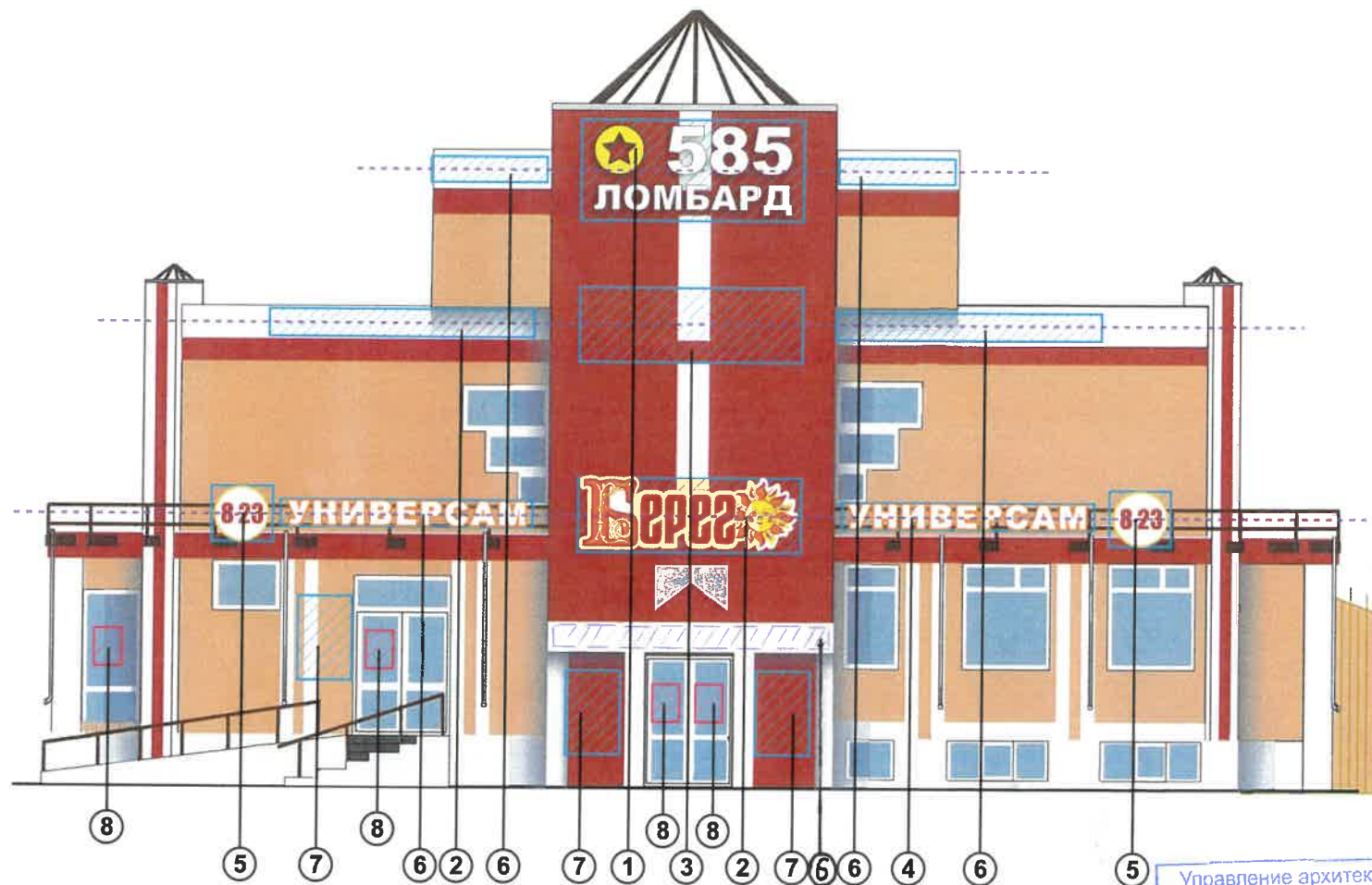
СОГЛАСОВАНО  
 1<sup>й</sup> заместитель начальника ДГА  
 г. Перми - главный архитектор  
 Д.Ю. Лапшин  
 20/19

Условия устройства и переустройства входных групп см. лист 4

[- - -] место допустимого размещения объектов дополнительного оборудования

						1906/38			
						Коперный паспорт объекта капитального строительства по ул. И. Франко, № 38, Мотовилихинского района г. Перми.			
Изм.	Кол.уч	Лист	№док	Подпись	Дата	2ух этажный пристрой административно-торгового назначения	Стадия	Лист	Листов
Разраб.				Масленникова Е.	06/19		ОФ	6	9
Н.контр.						Боковой/Дворовой фасады	ООО «Комета»		





Узел крепления объекта городской информации



- 1 - анкерный болт D10 L150
- 2 - металлоконструкция 20x20 mm
- 3 - стена здания
- 4 - объемная с подсветкой

Управление архитектуры и городского дизайна  
ДГА администрации г.Перми  
СООТВЕТСТВУЕТ АРХИТЕКТУРНОМУ  
ОБЛИКУ ГОРОДА ПЕРМИ  
«02.04.2019»  
Подпись *Урманов*

Ведомость размещения объектов городской информации

№	тип объекта городской информации, материал, способы крепления	цвет (с указанием RAL)	наличие подсветки
1.	Объемные буквы и логотип «585 Ломбард», h = 760мм, без подложки, на металлоконструкции в цвет фасада. Выполнен из оргстекла, пластика, металла.	Фирменные цвета	Внутренняя подсветка.
2.	Объемные буквы и логотип «Берег», h = 1360мм, без подложки, на металлоконструкции в цвет фасада. Выполнены из оргстекла, пластика, металла.	Фирменные цвета	Внутренняя подсветка.
3.	Объемные буквы и/или логотип, высотой не более 1400 мм, без подложки, на металлоконструкции в цвет фасада. Выполнены из оргстекла, пластика, металла.	Фирменные цвета	Внутренняя подсветка.
4.	Объемные буквы «Универсам», h = 560мм, без подложки, на металлоконструкции в цвет фасада. Выполнен из оргстекла, пластика, металла.	Фирменные цвета	Внутренняя подсветка.
5.	Короб (часы работы), h = 1000мм, без подложки, на металлоконструкции в цвет фасада. Выполнены из оргстекла, пластика, металла.	Фирменные цвета	Внутренняя подсветка.
6.	Объемные буквы и/или логотип, высотой не более 600 мм, без подложки, на металлоконструкции в цвет фасада. Выполнены из оргстекла, пластика, металла.	Фирменные цвета	Внутренняя подсветка.
7.	Модульная табличка. Выполнена из оргстекла, пластика, металла.	Фирменные цвета	Без подсветки.
8.	«Режим работы». Выполнен из оргстекла, пластика, металла, пленки ПВХ.	Фирменные цвета	Без подсветки.

- ось размещения объектов городской информации
- место допустимого размещения объектов городской информации
- место допустимого размещения «Режима работы»

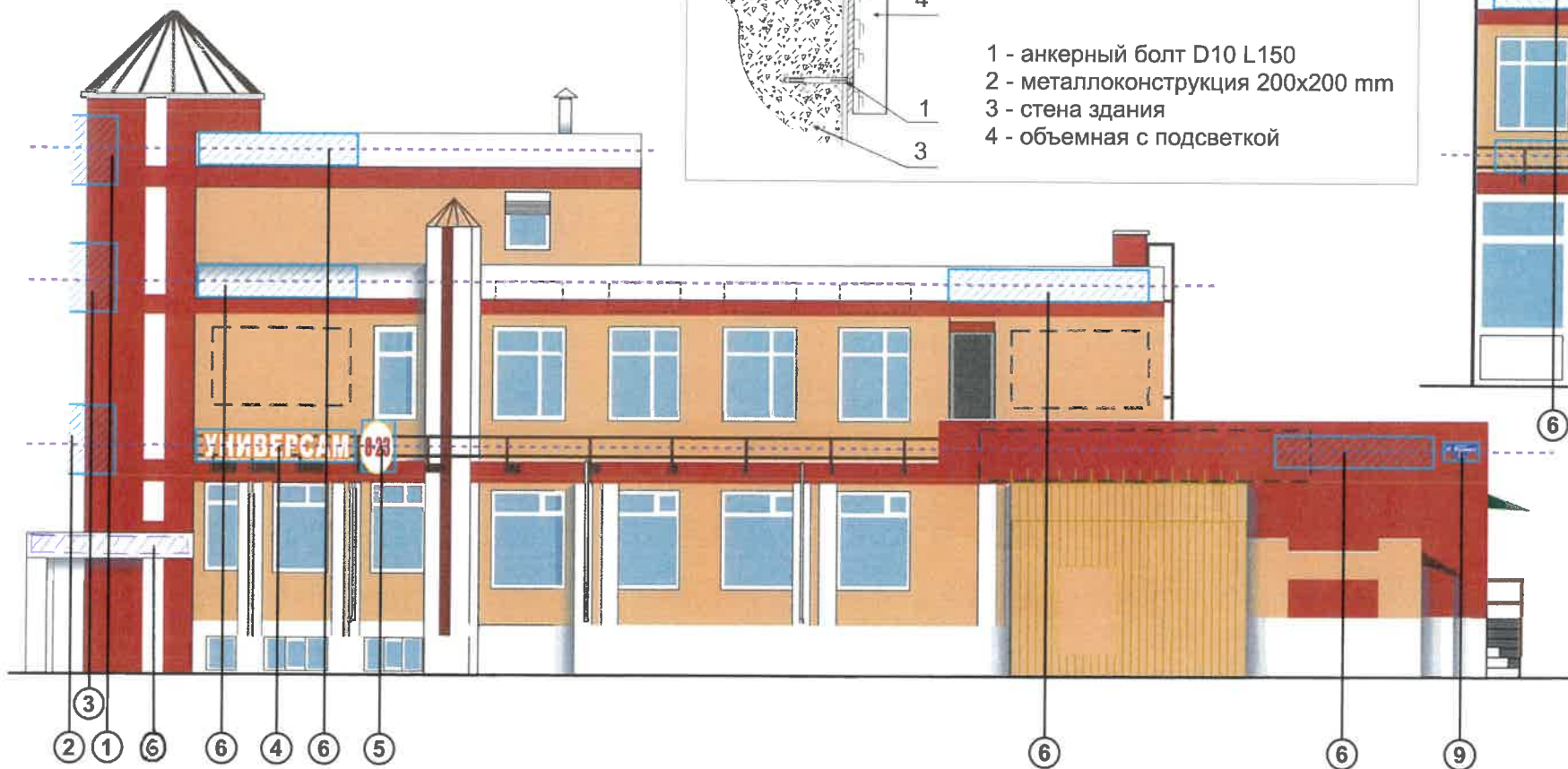
**ПРИМЕЧАНИЕ**

1. Единая горизонтальная ось - это условная прямая линия, относительно которой располагаются информационные конструкции. Месторасположение оси на фасаде определяется как половина расстояния между верхним и нижним архитектурным элементом (окна, наличники, карниз, фриз и др.), выделяющимся (западающим, выступающим) из плоскости стены;
2. Размещение вывесок и рекламных конструкций должно осуществляться в границах места допустимого размещения объектов, установленных данным колерным паспортом;
3. Размещение вывесок по отношению к друг к другу, их конфигурация и наполненность информацией должны соответствовать Стандартным требованиям к вывескам, их размещению и эксплуатации, установленным и утвержденным Постановлением администрации города Перми от 25.10.2016 № 958;
4. В случае, если планируемые к размещению вывески не соответствуют стандартам, установленным Постановлением администрации города Перми от 25.10.2016 № 958, потребуется внесение изменений в настоящий колерный паспорт;
5. Размещение рекламных конструкций производится на основании отдельного разрешения в соответствии с требованиями Решения Пермской городской Думы от 27.01.2009 № 11 «Об утверждении Положения о порядке установки и эксплуатации рекламных конструкций на территории города Перми»;
6. Габариты одиночных табличек (400x600 или 500x720мм), их уровень установки должен быть одинаковым у каждой входной группы;
7. Вид вывесок в ночное время (проект подсветки) разрабатывается отдельно;
8. Узлы крепления конструкций к фасаду разрабатываются отдельным рабочим проектом.

						1906/38		
						Колерный паспорт объекта капитального строительства по ул. И. Франко, № 38, Мотовилихинского района г. Перми.		
Изм.	Кол.уч.	Лист	Недок	Подпись	Дата			
Разраб.		Масленникова Е.			06/19	2ух этажный пристрой административно-торгового назначения		
						Стадия	Лист	Листов
						ОФ	7	9
						Размещение объектов городской информации		
						ООО «Комета»		



Узел крепления объекта городской информации



Управление архитектуры и городского дизайна  
ДГА администрации г.Перми  
СООТВЕТСТВУЕТ АРХИТЕКТУРНОМУ  
ОБЛИКУ ГОРОДА ПЕРМИ  
«2» 07 / 2019  
Бисаюль Подпись [Signature] ПРИМЕЧАНИЕ

1. Единая горизонтальная ось - это условная прямая линия, относительно которой располагаются информационные конструкции. Месторасположение оси на фасаде определяется как половина расстояния между верхним и нижним архитектурным элементом (окна, наличники, карниз, фриз и др.), выделяющимся (западающим, выступающим) из плоскости стены;
2. Размещение вывесок и рекламных конструкций должно осуществляться в границах места допустимого размещения объектов, установленных данным колерным паспортом;
3. Размещение вывесок по отношению к друг к другу, их конфигурация и наполненность информацией должны соответствовать Стандартным требованиям к вывескам, их размещению и эксплуатации, установленным и утвержденным Постановлением администрации города Перми от 25.10.2016 № 958;
4. В случае, если планируемые к размещению вывески не соответствуют стандартам, установленным Постановлением администрации города Перми от 25.10.2016 № 958, требуется внесение изменений в настоящий колерный паспорт;
5. Размещение рекламных конструкций производится на основании отдельного разрешения в соответствии с требованиями Решения Пермской городской Думы от 27.01.2009 № 11 «Об утверждении Положения о порядке установки и эксплуатации рекламных конструкций на территории города Перми»;
6. Габариты одиночных табличек (400x600 или 500x720мм), их уровень установки должен быть одинаковым у каждой входной группы;
7. Вид вывесок в ночное время (проект подсветки) разрабатывается отдельно;
8. Узлы крепления конструкций к фасаду разрабатываются отдельным рабочим проектом.

Ведомость размещения объектов городской информации

№	тип объекта городской информации, материал, способы крепления	цвет (с указанием RAL)	наличие подсветки
1.	Объемные буквы и логотип «585 Ломбард», h = 760мм, без подложки, на металлоконструкции в цвет фасада. Выполнен из оргстекла, пластика, металла.	Фирменные цвета	Внутренняя подсветка.
2.	Объемные буквы и логотип «Берег», h = 1360мм, без подложки, на металлоконструкции в цвет фасада. Выполнены из оргстекла, пластика, металла.	Фирменные цвета	Внутренняя подсветка.
3.	Объемные буквы и/или логотип, высотой не более 1400 мм, без подложки, на металлоконструкции в цвет фасада. Выполнены из оргстекла, пластика, металла.	Фирменные цвета	Внутренняя подсветка.
4.	Объемные буквы «Универсам», h = 560мм, без подложки, на металлоконструкции в цвет фасада. Выполнен из оргстекла, пластика, металла.	Фирменные цвета	Внутренняя подсветка.
5.	Короб (часы работы), h = 1000мм, без подложки, на металлоконструкции в цвет фасада. Выполнены из оргстекла, пластика, металла.	Фирменные цвета	Внутренняя подсветка.
6.	Объемные буквы и/или логотип, высотой не более 600 мм, без подложки, на металлоконструкции в цвет фасада. Выполнены из оргстекла, пластика, металла.	Фирменные цвета	Внутренняя подсветка.
7.	Модульная табличка. Выполнена из оргстекла, пластика, металла.	Фирменные цвета	Без подсветки.
8.	«Режим работы». Выполнен из оргстекла, пластика, металла, пленки ПВХ.	Фирменные цвета	Без подсветки.
9.	Знак адресации. Выполнен из металла.	Синий (Ral 5002) Белый (Ral 9003)	Без подсветки.

- ось размещения объектов городской информации
- ▨ место допустимого размещения объектов городской информации
- ▨ место допустимого размещения «Режима работы»

						1906/38				
						Колерный паспорт объекта капитального строительства по ул. И. Франко, № 38, Мотовилихинского района г. Перми.				
Изм.	Кол.уч	Лист	№док	Подпись	Дата					
Разраб.		Масленникова Е.		[Signature]	06/19	2ух этажный пристрой административно-торгового назначения		Стадия ОФ	Лист 8	Листов 9
Н.контр.						Размещение объектов городской информации		ООО «Комета»		



Позиция согласно ведомости отделки фасадов	Координаты цвета в CorelDraw	C	0	
		M	0	
		Y	0	
		K	20	
		R	217	
		B	218	
1				
Позиция согласно ведомости отделки фасадов	Облицовочный силикатный кирпич Желтый			
		2		
Позиция согласно ведомости отделки фасадов	Облицовочный силикатный кирпич Красный			
		3		
Позиция согласно ведомости отделки фасадов	Облицовочный силикатный кирпич Белый			
		4		
Позиция согласно ведомости отделки фасадов	Координаты цвета в CorelDraw	C	47	
		M	27	
		Y	19	
		K	9	
		R	143	
		B	180	
5				

Позиция согласно ведомости отделки фасадов	Координаты цвета в CorelDraw	C	24	
		M	100	
		Y	96	
		K	77	
		R	79	
		B	27	
6				
Позиция согласно ведомости отделки фасадов	Координаты цвета в CorelDraw	C	0	
		M	0	
		Y	0	
		K	80	
		R	91	
		B	91	
7				
Позиция согласно ведомости отделки фасадов	Координаты цвета в CorelDraw	C	14	
		M	100	
		Y	98	
		K	68	
		R	103	
		B	28	
8				
Позиция согласно ведомости отделки фасадов	Координаты цвета в CorelDraw	C	87	
		M	9	
		Y	100	
		K	39	
		R	7	
		B	52	
8				
Позиция согласно ведомости отделки фасадов	Координаты цвета в CorelDraw	C	6	
		M	32	
		Y	57	
		K	1	
		R	235	
		B	183	
9				

СОГЛАСОВАНО  
 1<sup>й</sup> заместитель начальника ДГА  
 г. Перми - главный архитектор  
 Д.Ю. Лапшин  
 2019 г.

						1906/38				
						Коперный паспорт объекта капитального строительства по ул. И. Франко, № 38, Мотовилихинского района г. Перми.				
Изм.	Кол.уч	Лист	Недок	Подпись	Дата	2ух этажный пристрой административно-торгового назначения		Стадия	Лист	Листов
					06/19			ОФ	9	9
Н.контр.						Эталоны колеров		ООО «Комета»		