



ДЕПАРТАМЕНТ ГРАДОСТРОИТЕЛЬСТВА И АРХИТЕКТУРЫ
АДМИНИСТРАЦИЯ ГОРОДА ПЕРМИ

ИП Рачев Н.В.

11.06.2018 № 059-22-01-26-3578
КОЛЕРНЫЙ ПАСПОРТ ФАСАДА

АДРЕС ОБЪЕКТА: г. Пермь, административный район Орджоникидзевский,
улица Кабельщиков, здание (строение) 12

066.011.2018

ПЕРМЬ 2018 г.

Ведомость чертежей комплекта марки ОФ

Лист	Наименование	Примечание
1, 2	Общие данные.	
3	Существующее состояние фасадов (фотофиксация).	
4	Фасад в осях 1-2.	
5	Фасад в осях 2-1 (дворовой).	
6	Фасад в осях А-Б.	
7	Фасад в осях Б-А.	
8,9	Размещение объектов городской информации.	
10	Эталоны колеров.	

Ведомость отделки фасадов

Поз.	Элемент фасада	Эталон Цвета	Обознач.	Вид отделки	Прим.
1	Поле стен			Керамогранит	
2	Поле стен			Керамогранит	
3	Поле стен			Керамогранит	
4	Цоколь			Декоративный камень	
5	Цоколь			ЦСП, краска	
6	Остекление окон			Стеклопакеты	
7	Оконные блоки			Профиль ПВХ	
8	Оконные блоки			Алюминиевый профиль	
9	Двери			Профиль ПВХ	
10	Ограждение			Металл полированный	

Краткая пояснительная записка

Объект - 3-этажное нежилое здание;
 Назначение - торгово-деловой центр;
 Год постройки - 2012;
 Материал наружных стен - газобетонные блоки, вент.фасад - керамогранит;

Настоящим проектом предлагается: сохранение ранее установленных типов отделки для фасадов, цветового решения и оформления входных групп; сохранение ранее установленных мест размещения городской информации; определение мест размещения дополнительного оборудования.

В соответствии с Градостроительным кодексом Российской Федерации и Постановлением администрации города Перми от 22.02.2017 № 130 «Об утверждении Порядка и критериев согласования колерного паспорта, требований к содержанию колерного паспорта, формы колерного паспорта» согласованные департаментом градостроительства и архитектуры администрации города Перми проекты колерных паспортов либо проекты изменений в колерные паспорта не являются разрешительной документацией на строительство, реконструкцию объекта капитального строительства; не являются правовым основанием на устройство пристроек, навесов, козырьков.

Предметом согласования данного колерного паспорта являются: принятые цветовые решения элементов фасада, применяемые материалы существующего объекта недвижимости, а также определение возможных видов и типов размещения объектов городской информации на нем. Вывески не соответствующие виду, типу и местам возможного размещения объектов городской информации подлежат демонтажу.

Ведомость ссылочных и прилагаемых документов

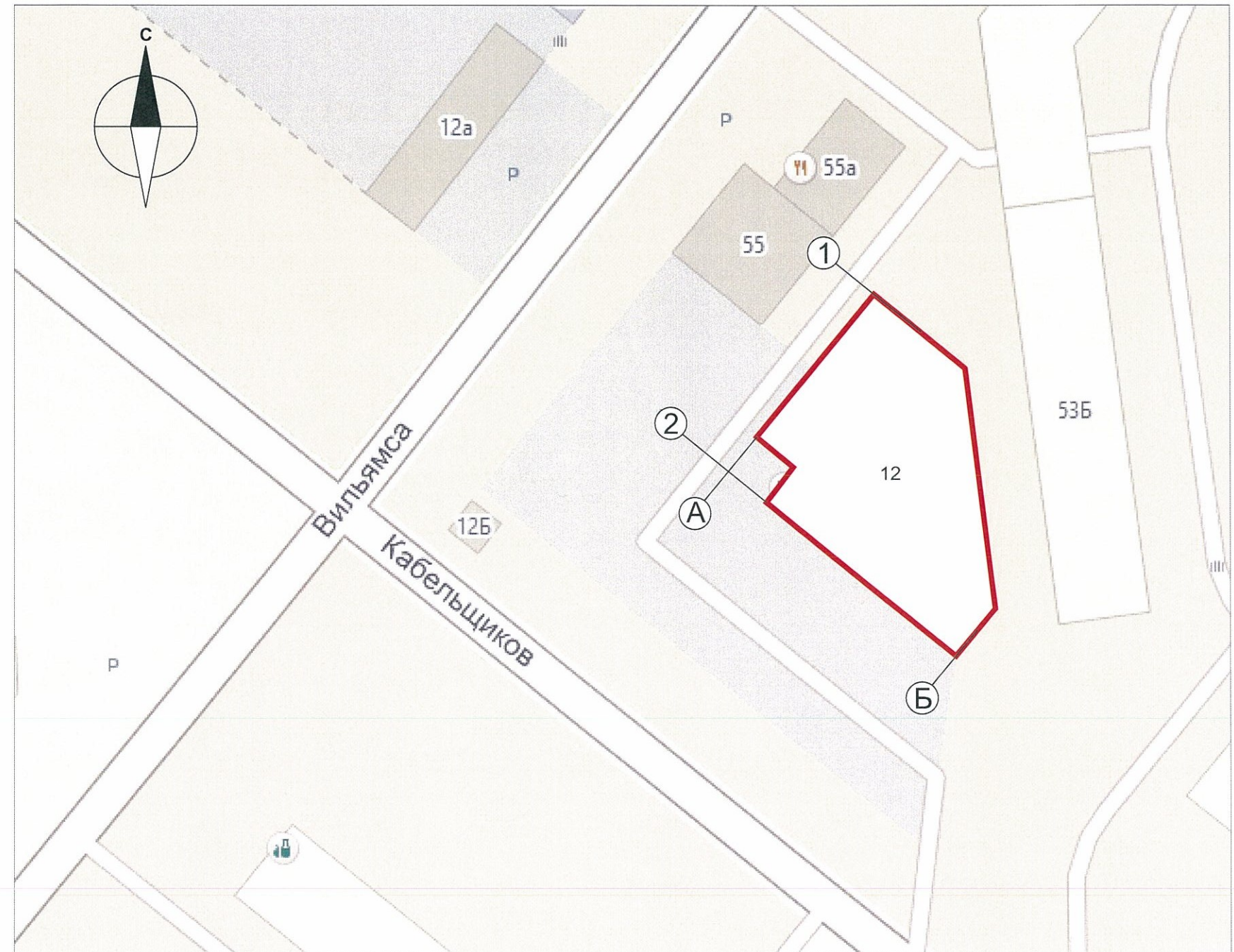
Обозначение	Наименование	Примечание
059-22-01-40-5039 от 25.12.2018г.	Колерный паспорт фасада по ул. Кабельщиков, 12 Орджоникидзевского района г. Перми	

СОГЛАСОВАНО
 1^й заместитель начальника ДГА
 г. Перми - главный архитектор
 Д.Ю. Лапшин
 "20" 06 2018г.

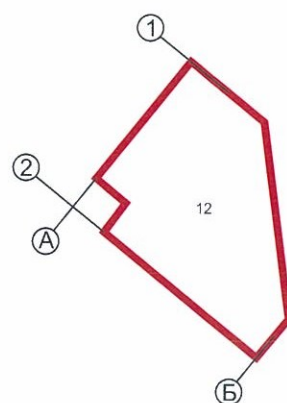
						066.011.2018			
						Колерный паспорт объекта капитального строительства по улице Кабельщиков, 12 Орджоникидзевского района города Перми.			
Изм.	Кол.уч.	Лист	Индок.	Подпись	Дата	стадия	лист	листов	
						Торгово-деловой центр «Колибри»	П	1	10
						Общие данные	ИП Рачев Н.В.		

ИНСТРУКЦИЯ
о порядке производства работ, связанных с окраской фасадов и всех наружных частей зданий, сооружений, строений, расположенных на территории города Перми

1. Окраска (отделка) фасадов и всех наружных частей зданий, сооружений, строений, ограждений, заборов, павильонов, киосков, ларьков и прочих объектов, расположенных на территории города Перми, может производиться лишь на основании колерного паспорта фасадов на ремонт и окраску, согласованного ДГА г.Перми.
2. До начала процесса окраски (отделки) здания или какого-либо сооружения должны быть произведены работы по капитальному ремонту всех без исключения наружных частей его, подлежащих окраске.
3. До начала ремонта зданий, имеющих газосветовую рекламу, сообщить рекламораспространителю о предстоящих работах на фасаде здания с целью сохранения вывесок либо их демонтажу.
4. Полуразрушенные и разрушенные архитектурные художественно-скульптурные детали здания, карнизы, колонны, пилястры, капители, фризы, тяги, лепные украшения, барельефы, мозаика, художественная роспись подлежат обязательному восстановлению в своем первоначальном виде. Категорически запрещается производить окраску здания без предварительного восстановления указанных деталей.
5. Металлические поверхности отдельных частей здания, чугунные решетки, перила балконов и лестниц, кронштейны, дверные и оконные приборы, архитектурно-художественные детали перед окраской очищаются от грязи, ржавчины, старой краски и покрываются вновь лишь масляной краской.
6. В соответствии с выданными образцами цвета (колерами) на окраску (отделку) здания организация, производящая ремонт здания, составляет пробные образцы цвета, которые наносятся на видное место стены.
7. Проверку и согласование пробного образца цвета (колера), а также готовности поверхности стены и отдельных наружных частей здания к окраске производит уполномоченный представитель ДГА г.Перми. Без указанной проверки и согласования производить окраску (отделку) фасада категорически воспрещается.
8. Домоуправления, организации и учреждения, производящие окраску (отделку) и связанный с нею ремонт здания, несут полную ответственность за точное выполнение настоящей инструкции и привлекаются к ответственности за нарушение ее.
9. Цветовая гамма рекламносителей должна гармонировать с основным колористическим решением фасадов здания.
10. По всем вопросам, связанным с производством работ, необходимо обращаться в ДГА г.Перми (ул.Сибирская, 15, каб.316, тел.212-76-98).



Условные обозначения



- 3-этажное нежилое здание
торгово-делового центра

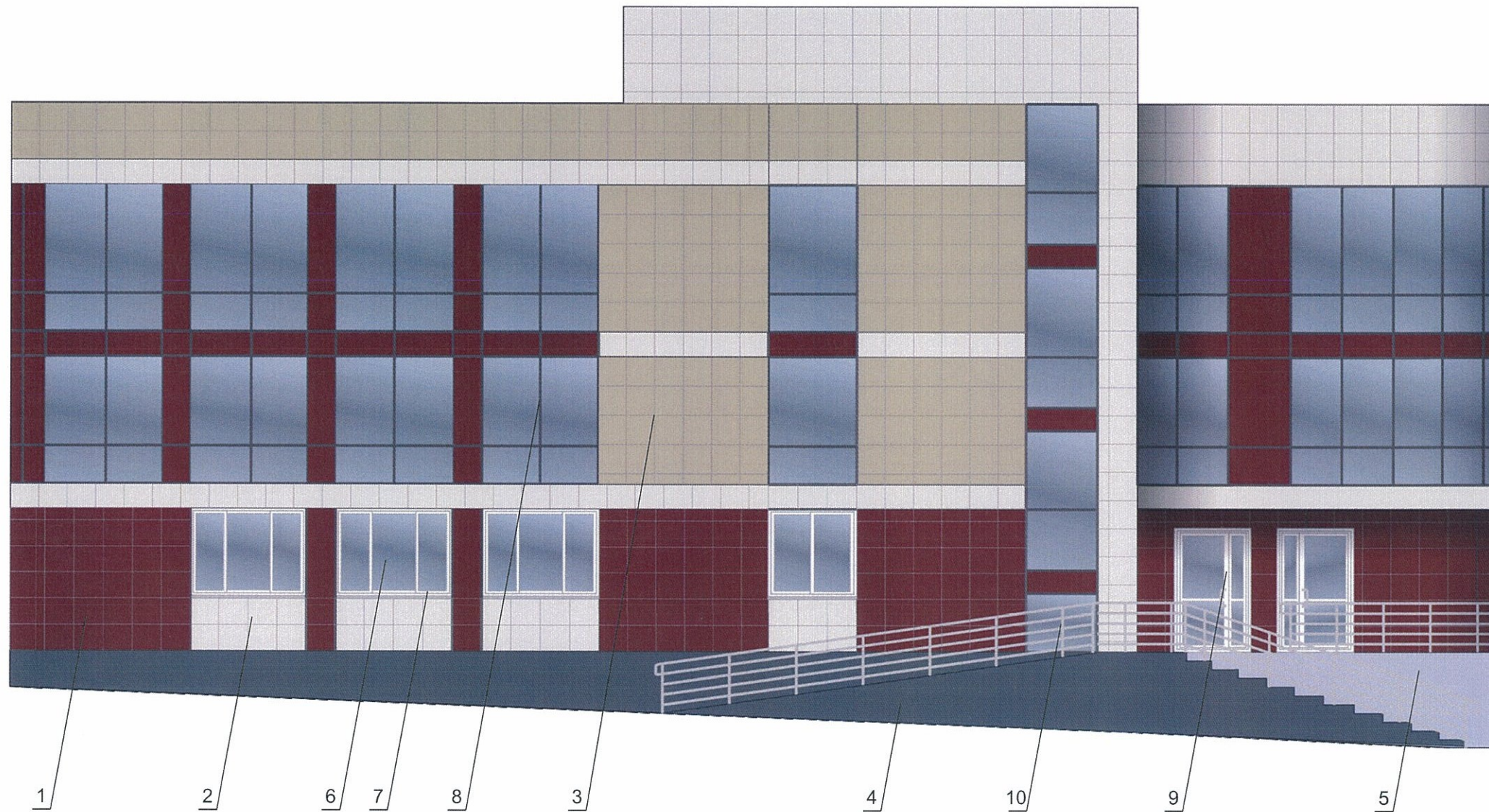
Примечание

Координационные оси показаны условно

						066.011.2018		
						Колерный паспорт объекта капитального строительства по улице Кабельщиков, 12 Орджоникидзевского района города Перми.		
Изм.	Кол.уч	Лист	Ндок.	Подпись	Дата	стадия	лист	листов
Выполнил		Боев Д. Н.		<i>Боев</i>	20.11.18	П	2	10
						Общие данные		ИП Рачев Н.В.



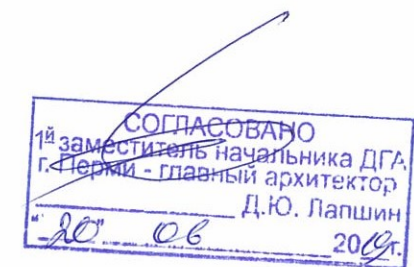
						066.011.2018			
						Коперный паспорт объекта капитального строительства по улице Кабельщиков, 12 Орджоникидзевского района города Перми.			
Изм.	Кол.уч.	Лист	Ндок.	Подпись	Дата	Торгово-деловой центр «Колибри»	стадия	лист	листов
							П	3	10
						Фотофиксация фасадов	ИП Рачев Н.В.		



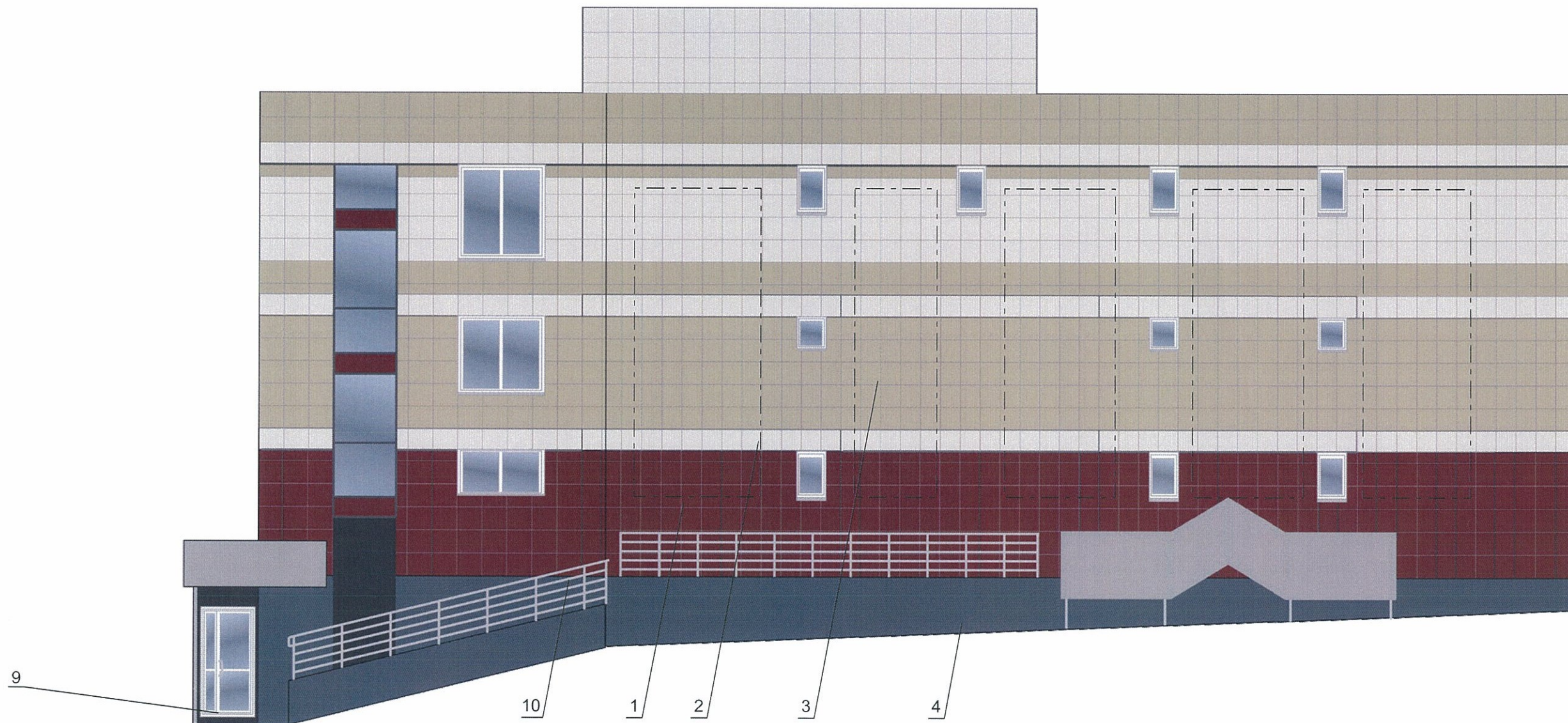
ПРИМЕЧАНИЕ:

1. В случае, если наружные лестницы, витрины при дополнительно устроенных входах в общественные помещения здания выходят за границы предоставленного земельного участка и красные линии квартала, то устройство дополнительных или переустройство существующих входных групп требует получения разрешения в установленном порядке;

2. В случае устройства или переустройства (перепланировки, ремонта, реконструкции) помещений общественного назначения, их входных групп в обязательном порядке должны быть предусмотрены мероприятия по обеспечению доступности данных помещений для маломобильных групп населения, включая инвалидов, использующих кресла-коляски и собак-проводников (далее-МГН) в соответствии с требованиями СП 59.13330.2016 Свод правил. Доступность зданий и сооружений для маломобильных групп населения. Данный свод правил касается функционально-планировочных элементов зданий и сооружений, их участков или отдельных помещений, доступных для МГН (входные узлы, коммуникации, пути эвакуации, помещения и зоны обслуживания, а также их информационное и инженерное обустройство). В частности, лестницы при входах в общественные помещения должны дублироваться пандусами с уклоном не более 1:20 (5%) или иными средствами подъема (подъемные платформы, лифты и т.д.). Согласно вышеуказанному Своду правил наружные лестницы и пандусы должны иметь поручни с учетом технических требований к опорным стационарным устройствам по ГОСТ Р 51261; размеры входной площадки при открывании дверей наружу должны быть не менее 1,4 x 2,0 или 1,5 x 1,85; размеры входной площадки с пандусом не менее 2,2 x 2,2 м.



						066.011.2018			
						Колерный паспорт объекта капитального строительства по улице Кабельщиков, 12			
						Орджоникидзевского района города Перми.			
Изм.	Кол.уч	Лист	Ндок.	Подпись	Дата	Торгово-деловой центр «Колибри»	стадия	лист	листов
Выполнил	Боев Д. Н.			<i>Боев</i>	20.11.18		П	4	10
						Фасад в осях 1-2	ИП Рачев Н.В.		



ПРИМЕЧАНИЕ:

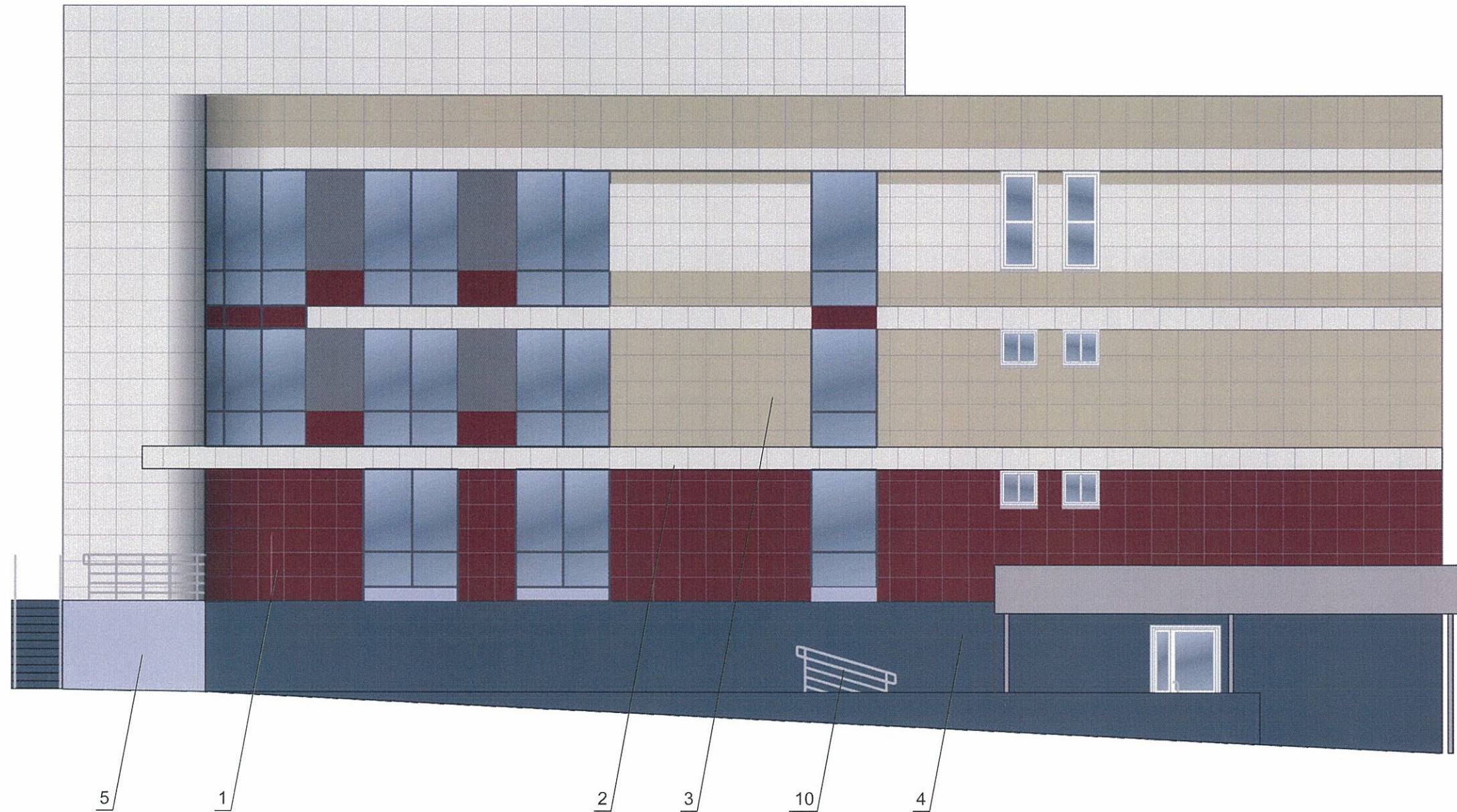
1. Размещение дополнительного оборудования, дополнительных элементов и устройств на фасадах объектов капитального строительства допускается при соблюдении следующих условий:
 - а) единое архитектурное и цветовое решение фасадов (в том числе размер, форма, цвет, материал);
 - б) соответствие архитектурному решению фасадов, предусмотренному проектной документацией, с привязкой к основным композиционным осям фасадов (системе горизонтальных и вертикальных осей);
 - в) соответствие ГОСТам, техническим регламентам, установленным законодательством Российской Федерации в области обеспечения санитарно-эпидемиологического благополучия населения, пожарной безопасности;
2. Размещение наружных блоков систем кондиционирования и вентиляции допускается:
 - а) на кровле объектов капитального строительства;
 - б) на оконных и дверных проемах в единой (вертикальной, горизонтальной) системе осей фасадов, в окнах подвального этажа, в плоскости остекления без выхода за плоскость фасадов с использованием маскирующих ограждений (решеток, жалюзи).
3. Размещение наружных блоков систем кондиционирования и вентиляции на поверхности главных фасадов, в оконных и дверных проемах за плоскостью фасадов не допускается:
 - а) над пешеходными тротуарами;
 - б) на высоте менее 3,0 м от поверхности земли.
4. Антенны должны размещаться:
 - а) на кровле объектов капитального строительства - компактными упорядоченными группами, с использованием единой несущей основы, в том числе с устройством ограждения, а также с учетом требований действующего законодательства;
 - б) на дворовых фасадах, глухих стенах, не просматривающихся с улицы;
 - в) на дворовых фасадах - в простенках между окнами на пересечении вертикальной оси простенка и оси, соответствующей верхней границе проема.



- границы размещения дополнительного оборудования

СОГЛАСОВАНО
 1^й заместитель начальника ДГА
 г. Перми - главный архитектор
 Д.Ю. Лапшин
 20.06.2018г.

						066.011.2018			
						Колерный паспорт объекта капитального строительства по улице Кабельщиков, 12 Орджоникидзевского района города Перми.			
Изм.	Кол.уч	Лист	Ндок.	Подпись	Дата	Торгово-деловой центр «Колибри»	стадия	лист	листов
Выполнил	Боев Д. Н.			<i>Боев</i>	20.11.18		П	5	10
						Фасад в осях 2-1 (дворовой)	ИП Рачев Н.В.		

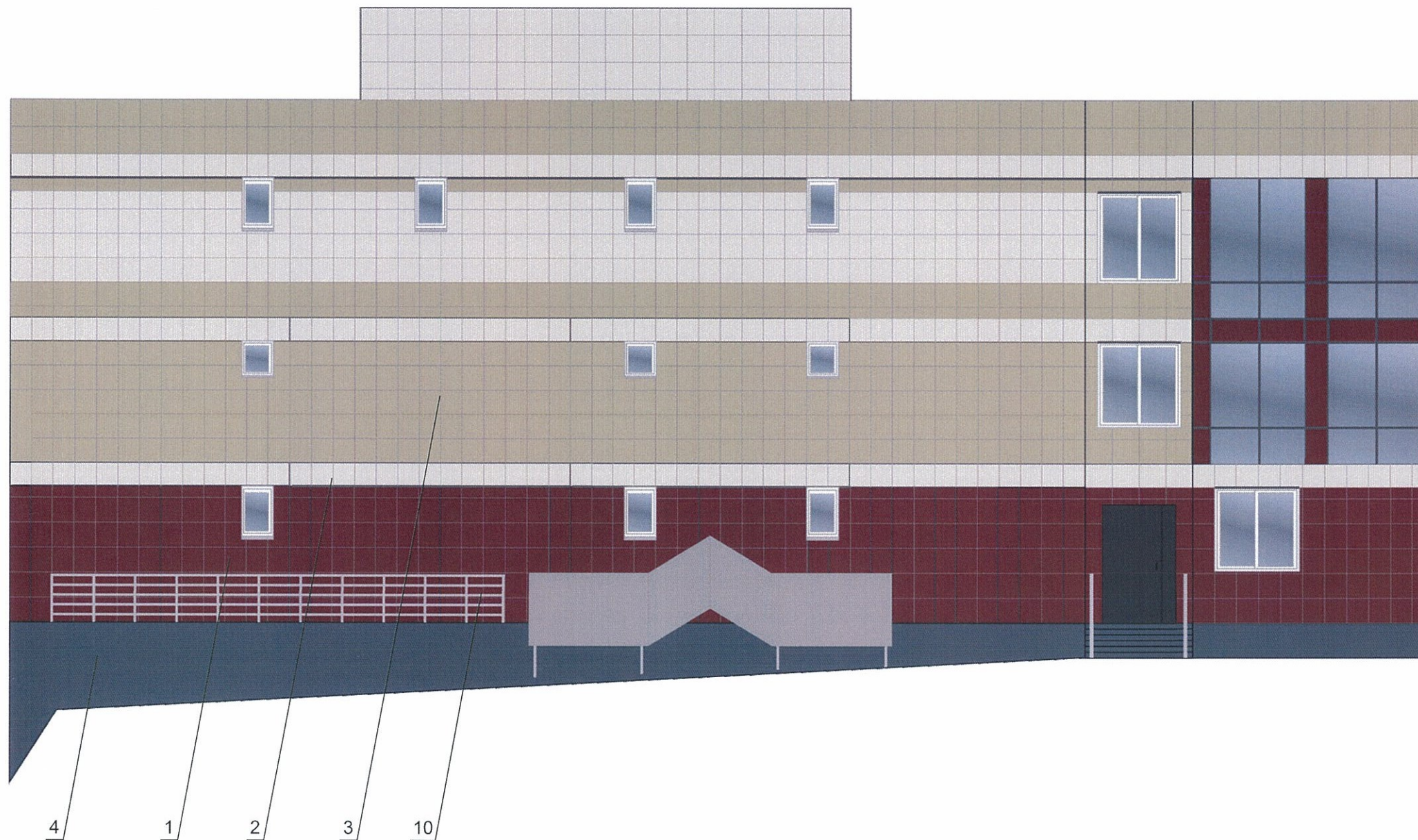


ПРИМЕЧАНИЕ:

1. Размещение дополнительного оборудования, дополнительных элементов и устройств на фасадах объектов капитального строительства допускается при соблюдении следующих условий:
 - а) единое архитектурное и цветовое решение фасадов (в том числе размер, форма, цвет, материал);
 - б) соответствие архитектурному решению фасадов, предусмотренному проектной документацией, с привязкой к основным композиционным осям фасадов (системе горизонтальных и вертикальных осей);
 - в) соответствие ГОСТам, техническим регламентам, установленным законодательством Российской Федерации в области обеспечения санитарно-эпидемиологического благополучия населения, пожарной безопасности;
2. Размещение наружных блоков систем кондиционирования и вентиляции допускается:
 - а) на кровле объектов капитального строительства;
 - б) на оконных и дверных проемах в единой (вертикальной, горизонтальной) системе осей фасадов, в окнах подвального этажа, в плоскости остекления без выхода за плоскость фасадов с использованием маскирующих ограждений (решеток, жалюзи).
3. Размещение наружных блоков систем кондиционирования и вентиляции на поверхности главных фасадов, в оконных и дверных проемах за плоскостью фасадов не допускается:
 - а) над пешеходными тротуарами;
 - б) на высоте менее 3,0 м от поверхности земли.
4. Антенны должны размещаться:
 - а) на кровле объектов капитального строительства - компактными упорядоченными группами, с использованием единой несущей основы, в том числе с устройством ограждения, а также с учетом требований действующего законодательства;
 - б) на дворовых фасадах, глухих стенах, не просматривающихся с улицы;
 - в) на дворовых фасадах - в простенках между окнами на пересечении вертикальной оси простенка и оси, соответствующей верхней границе проема.

СОГЛАСОВАНО
 1^й заместитель начальника ДГА
 г. Перми - главный архитектор
 Д.Ю. Лапшин
 "20" 06 2018

						066.011.2018			
						Коперный паспорт объекта капитального строительства по улице Кабельщиков, 12 Орджоникидзевского района города Перми.			
Изм.	Кол.уч	Лист	Ндок.	Подпись	Дата	Торгово-деловой центр «Колибри»	стадия	лист	листов
							П	6	10
						Фасады в осях А-Б	ИП Рачев Н.В.		



ПРИМЕЧАНИЕ:

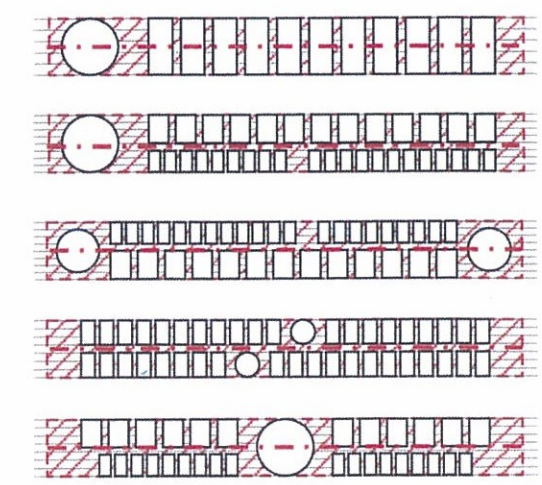
1. Размещение дополнительного оборудования, дополнительных элементов и устройств на фасадах объектов капитального строительства допускается при соблюдении следующих условий:
 - а) единое архитектурное и цветовое решение фасадов (в том числе размер, форма, цвет, материал);
 - б) соответствие архитектурному решению фасадов, предусмотренному проектной документацией, с привязкой к основным композиционным осям фасадов (системе горизонтальных и вертикальных осей);
 - в) соответствие ГОСТам, техническим регламентам, установленным законодательством Российской Федерации в области обеспечения санитарно-эпидемиологического благополучия населения, пожарной безопасности;
2. Размещение наружных блоков систем кондиционирования и вентиляции допускается:
 - а) на кровле объектов капитального строительства;
 - б) на оконных и дверных проемах в единой (вертикальной, горизонтальной) системе осей фасадов, в окнах подвального этажа, в плоскости остекления без выхода за плоскость фасадов с использованием маскирующих ограждений (решеток, жалюзи).
3. Размещение наружных блоков систем кондиционирования и вентиляции на поверхности главных фасадов, в оконных и дверных проемах за плоскостью фасадов не допускается:
 - а) над пешеходными тротуарами;
 - б) на высоте менее 3,0 м от поверхности земли.
4. Антенны должны размещаться:
 - а) на кровле объектов капитального строительства - компактными упорядоченными группами, с использованием единой несущей основы, в том числе с устройством ограждения, а также с учетом требований действующего законодательства;
 - б) на дворовых фасадах, глухих стенах, не просматривающихся с улицы;
 - в) на дворовых фасадах - в простенках между окнами на пересечении вертикальной оси простенка и оси, соответствующей верхней границе проема.

СОГЛАСОВАНО
 1^й заместитель начальника ДГА
 г. Пермь - главный архитектор
 Д.Ю. Лапшин
 20.11.2018

						066.011.2018			
						Коперный паспорт объекта капитального строительства по улице Кабельщиков, 12 Орджоникидзевского района города Перми.			
Изм.	Кол.уч	Лист	Ндок.	Подпись	Дата	Торгово-деловой центр «Колибри»	стадия	лист	листов
Выполнил	Боев Д. Н.			<i>Боев</i>	20.11.18		П	7	10
						Фасады в осях Б-А	ИП Рачев Н.В.		



Схемы компоновки объемных букв и/или логотипов, знаков относительно оси размещения объектов городской информации

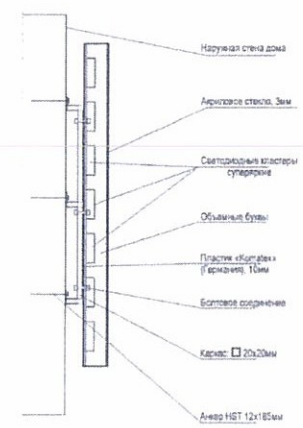


— ось размещения объектов городской информации
 [hatched area] - место допустимого размещения рекламных конструкций

Ведомость размещения объектов городской информации

№	Название, тип объектов городской информации	Цвет	Наличие подсветки
1	Объемные буквы «Колибри», «Торговый центр» без подложки на металлическом каркасе окрашенном в цвет фасада	Фирменные цвета	Внутренняя подсветка светодиодами
2	Объемные буквы и/или логотипы без подложки. Оргстекло, металл, пластик.	Фирменные цвета	Внутренняя подсветка светодиодами
3	Информационные модульные таблички. Фон серый изображение не более 50% от фона.	—	—
4	Режимники. Пластик, оргстекло, металл.	Фирменные цвета	—
5	Адресный указатель	Синий, белый	Внутренняя подсветка светодиодами

Схема крепления конструкций к фасаду



Пример группировки табличек см. позицию 4

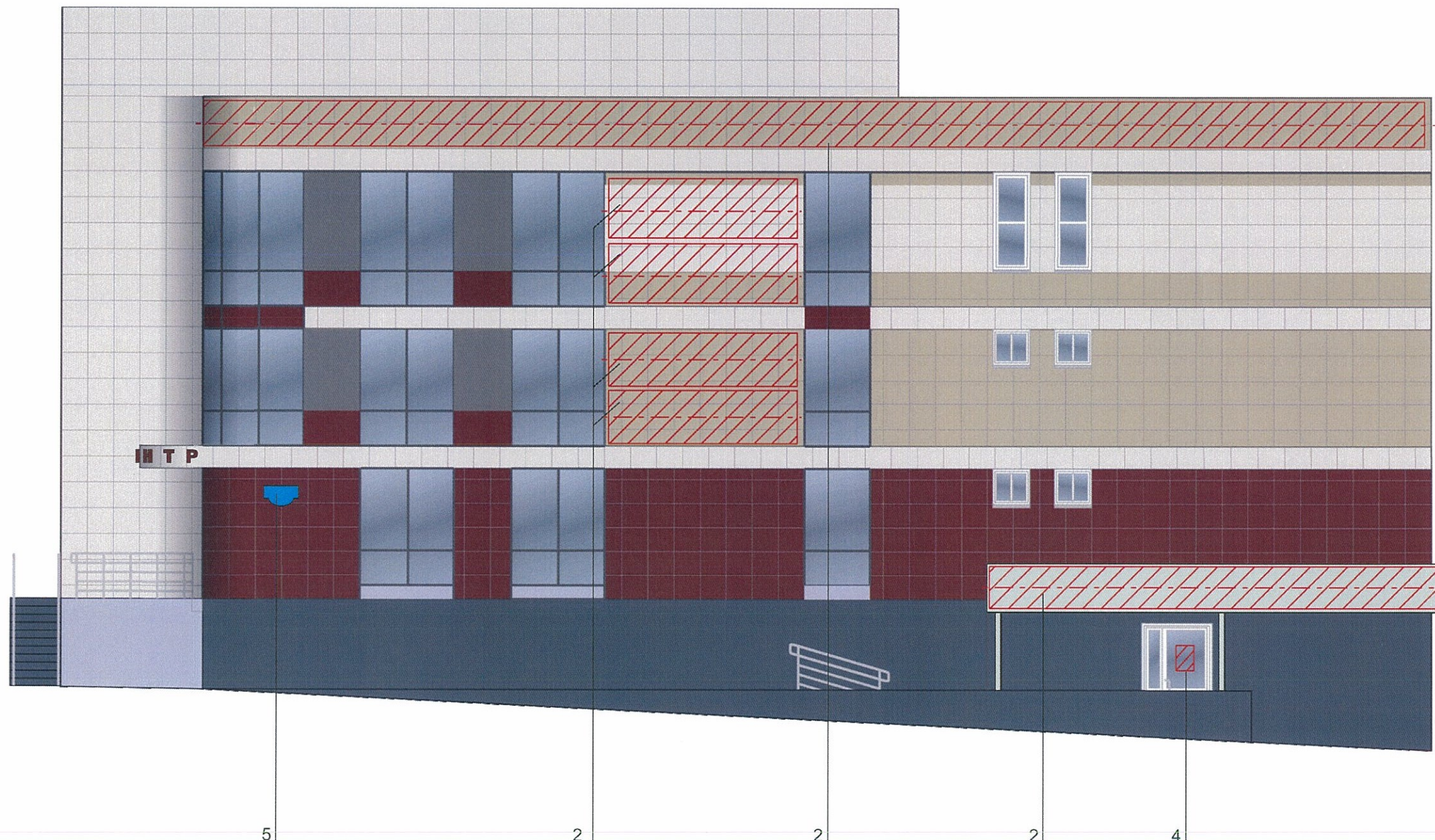


Управление архитектуры и городского дизайна
 ДГА администрации г.Перми
**СООТВЕТСТВУЕТ АРХИТЕКТУРНОМУ
 ОБЛИКУ ГОРОДА ПЕРМИ**
 « 20 06 2019 »
 Бресано С.В. Подпись [Signature]

Примечание:

1. Размещение вывесок (рекламных конструкций) должно осуществляться в границах места допустимого размещения;
2. Размещение вывесок (рекламных конструкций) по отношению друг к другу, их конфигурация и наполненность информацией должны соответствовать Стандартным требованиям к вывескам, их размещению и эксплуатации, установленным и утвержденным Постановлением администрации города Перми от 25.10.2016 №958
3. В случае, если планируемые к размещению вывески не соответствуют требованиям к стандартным вывескам, установленным Постановлением администрации города Перми от 25.10.2016 №958, потребуется внесение изменений в настоящий колерный паспорт;
4. Размещение рекламных конструкций производится на основании отдельного разрешения в соответствии с требованиями Решения Пермской городской Думы от 27.01.2009 №11 «Об утверждении Положения о порядке установки и эксплуатации рекламных конструкций на территории города Перми»;

						066.011.2018				
						Колерный паспорт объекта капитального строительства по улице Кабельщиков, 12 Орджоникидзевского района города Перми.				
Изм.	Кол.уч.	Лист	Идок.	Подпись	Дата					
Выполнил	Боев Д. Н.	[Signature]			20.11.18	Торгово-деловой центр «Колибри»	стадия	лист	листов	
							П	8	10	
							Размещение объектов городской информации	ИП Рачев Н.В.		



Управление архитектуры и городского дизайна
 ДГА администрации г.Перми
**СООТВЕТСТВУЕТ АРХИТЕКТУРНОМУ
 ОБЛИКУ ГОРОДА ПЕРМИ**
 20. 06. 2019
 Бресано С.В. Подпись *Бресано С.В.*

----- - ось размещения объектов городской информации
 [Red hatched box] - место допустимого размещения рекламных конструкций

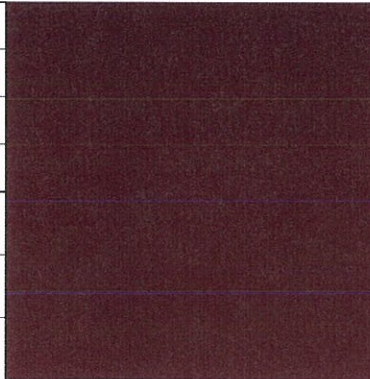
Примечание:

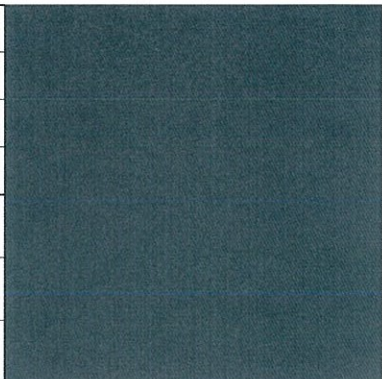
1. Данный лист смотреть с л.7
2. Ведомость размещения объектов городской информации на л.7

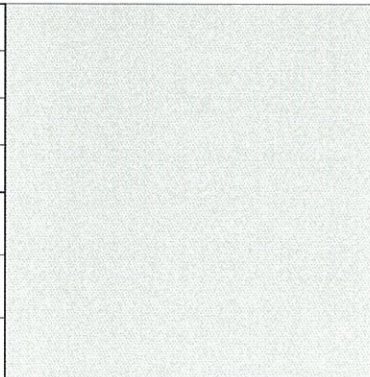
Примечание:

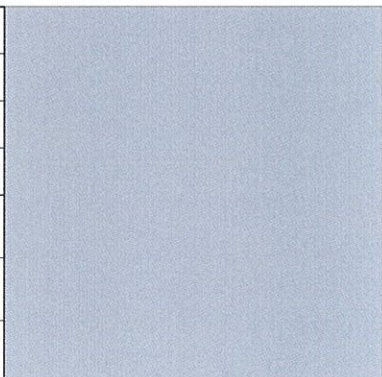
1. Размещение вывесок (рекламных конструкций) должно осуществляться в границах места допустимого размещения;
2. Размещение вывесок (рекламных конструкций) по отношению друг к другу, их конфигурация и наполненность информацией должны соответствовать Стандартным требованиям к вывескам, их размещению и эксплуатации, установленным и утвержденным Постановлением администрации города Перми от 25.10.2016 №958
3. В случае, если планируемые к размещению вывески не соответствуют требованиям к стандартным вывескам, установленным Постановлением администрации города Перми от 25.10.2016 №958, потребуется внесение изменений в настоящий колерный паспорт;
4. Размещение рекламных конструкций производится на основании отдельного разрешения в соответствии с требованиями Решения Пермской городской Думы от 27.01.2009 №11 «Об утверждении Положения о порядке установки и эксплуатации рекламных конструкций на территории города Перми»;

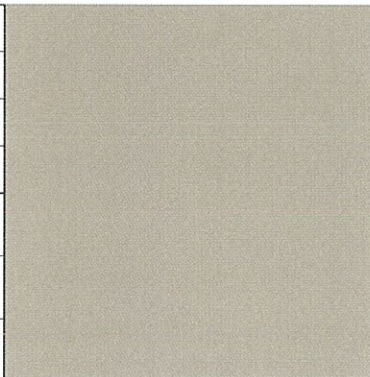
						066.011.2018			
						Колерный паспорт объекта капитального строительства по улице Кабельщиков, 12 Орджоникидзевского района города Перми.			
Изм.	Кол.уч.	Лист	Ндок.	Подпись	Дата	Торгово-деловой центр «Колибри»	стадия	лист	листов
				<i>Боев Д. Н.</i>	20.11.18		П	9	10
						Размещение объектов городской информации	ИП Рачев Н.В.		

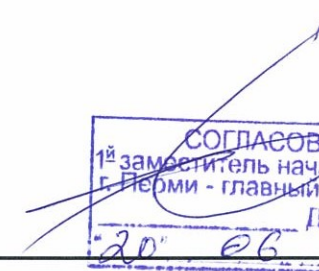
Позиция согласно ведомости отделки фасадов	Координаты цвета в CorelDraw	C:	34	
		M:	82	
		Y:	65	
		K:	52	
		R:	111	
		G:	55	
1		B:	55	

Позиция согласно ведомости отделки фасадов	Координаты цвета в CorelDraw	C:	65	
		M:	44	
		Y:	44	
		K:	38	
		R:	84	
		G:	98	
12		B:	102	

Позиция согласно ведомости отделки фасадов	Координаты цвета в CorelDraw	C:	16	
		M:	12	
		Y:	16	
		K:	1	
		R:	219	
		G:	216	
2		B:	210	

Позиция согласно ведомости отделки фасадов	Координаты цвета в CorelDraw	C:	33	
		M:	22	
		Y:	13	
		K:	03	
		R:	179	
		G:	186	
11		B:	201	

Позиция согласно ведомости отделки фасадов	Координаты цвета в CorelDraw	C:	28	
		M:	25	
		Y:	42	
		K:	11	
		R:	181	
		G:	171	
13		B:	145	


 СОГЛАСОВАНО
 1^й заместитель начальника ДГА
 г. Перми - главный архитектор
 Д.Ю. Лапшин
 20.11.2018

						066.011.2018			
						Колерный паспорт объекта капитального строительства по улице Кабельщиков, 12 Орджоникидзевского района города Перми.			
Изм.	Кол.уч.	Лист	Идок.	Подпись	Дата	Торгово-деловой центр «Колибри»	стадия	лист	листов
							П	10	10
Выполнил Боев Д. Н.						Эталоны колеров	ИП Рачев Н.В.		