



ДЕПАРТАМЕНТ ГРАДОСТРОИТЕЛЬСТВА И АРХИТЕКТУРЫ
АДМИНИСТРАЦИЯ ГОРОДА ПЕРМИ

ООО "РПК РЕКЛАМА 59"

27.08.2019 №059-22-01-26-5369
КОЛЕРНЫЙ ПАСПОРТ

АДРЕС ОБЪЕКТА: г. Пермь, административный район Индустриальный
улица Карпинского, здание (строение) №64

08 - 08 - 2019 - ОФ

ПЕРМЬ 2019 г.

Ведомость чертежей комплекта марки ОФ

ЛИСТ	НАИМЕНОВАНИЕ	ПРИМЕЧАНИЯ
2	Пояснительная записка, ситуационный план, ведомость отделки фасадов	
3	Материалы и технология проведения работ, инструкция	
4	Фотофиксация фасадов	
5	Главный фасад	
6	Боковой фасад	
7	Боковой фасад	
8	Дворовой фасад	
9-10	Размещение объектов городской информации	
11	Эталоны колеров	
12	Примечания	

Ведомость отделки фасадов

ПОЗ.	ЭЛЕМЕНТ ФАСАДА	ЭТАЛОН ЦВЕТА Lab	ОБОЗНАЧ.	ВИД ОТДЕЛКИ	ПРИМ.
1	Основное поле стены		RAL 6011	Штукатурка, фасадная краска	
2	Цоколь		RAL 7037	Облицовочная плитка, керамогранит Штукатурка, фасадная краска	
3	Цоколь (тип 2)		RAL 7037	Штукатурка, фасадная краска	
4	Оконные переплеты, дверные полотна		RAL 9003	Металлопластик	
5	Дверные полотна		RAL 7046	Краска по металлическим поверхностям	
6	Ограждение балконов		RAL 9003	Композитный материал	
7	Металлические элементы фасада		RAL 7046	Краска по металлическим поверхностям	
8	Перила		RAL 7035	Краска по металлическим поверхностям	
9	Ступени крылец		RAL 7035	Бетон, плитка	
10	Козырьки		RAL 8017	Мягкая черепица	
11	Козырьки (тип 2)		RAL 7035	Оцинкованная сталь	
12	Кровля		RAL 8017	Краска по металлическим поверхностям	
13	Воздуховоды		RAL 9003	Штукатурка, атмосферостойкая краска	
14	Крыша подвального помещения		RAL 7035	Оцинкованная сталь	

Предметом согласования данного колерного паспорта являются: принятые цветовые решения элементов фасада, применяемые материалы существующего объекта недвижимости, а также определение возможных видов и типов размещения объектов городской информации на нем. Вывески, не соответствующие стандартным требованиям (утверждены Постановлением администрации города Перми от 25.10.2016 № 958), и не зафиксированные в колерном паспорте, подлежат демонтажу.

В соответствии с Градостроительным кодексом Российской Федерации и Постановлением администрации города Перми от 22.02.2017 № 130 «Об утверждении Порядка и критериев согласования колерного паспорта, требований к содержанию колерного паспорта, формы колерного паспорта» согласованные департаментом градостроительства и архитектуры администрации города Перми проекты колерных паспортов либо проекты изменений в колерные паспорта не являются разрешительной документацией на строительство, реконструкцию объекта капитального строительства; не являются правовым основанием на устройство пристроек, навесов, козырьков.

**ИНСТРУКЦИЯ
о порядке производства работ, связанных
с окраской фасадов и всех наружных частей зданий, сооружений, строений,
расположенных на территории города Перми**

- Окраска фасадов и всех наружных частей зданий, сооружений, строений, ограждений, заборов, павильонов, киосков, ларьков и прочих объектов, расположенных на территории города Перми, может производиться лишь на основании колерного паспорта фасадов на ремонт и окраску, выдаваемых Департаментом градостроительства и архитектуры Администрации г. Перми.
- До начала процесса окраски здания или какого-либо сооружения должны быть произведены работы по капитальному ремонту всех без исключения наружных частей его, подлежащих окраске.
- До начала ремонта зданий, имеющих газосветную рекламу, сообщить рекламораспространителю о предстоящих работах на фасаде здания с целью сохранения вывесок либо их демонтажу.
- Полуразрушенные и разрушенные архитектурные художественно-скульптурные детали здания, карнизы, колонны, пилястры, капители, фризы, тяги, лепные украшения, барельефы, мозаика, художественная роспись подлежат обязательному восстановлению в своем первоначальном виде.
- Категорически запрещается производить окраску здания без предварительного восстановления указанных деталей.
- Металлические поверхности отдельных частей здания, чугунные решетки, перила балконов и лестниц, кронштейны, дверные и оконные приборы, архитектурно-художественные детали перед окраской очищаются от грязи, ржавчины, старой краски и покрываются вновь лишь масляной краской.
- В соответствии с выданными образцами цвета (колерами) на окраску здания организация, проводящая ремонт здания, составляет пробные образцы цвета, которые наносятся на видное место стены.
- Проверку и согласование пробного образца цвета (колера), а также готовности поверхности стены и отдельных наружных частей здания к окраске производит уполномоченный представитель Департамента градостроительства и архитектуры Администрации г. Перми. Без указанной проверки и согласования производить окраску фасада категорически воспрещается.
- Домоуправления, организации или учреждения, производящие окраску и связанный с нею ремонт здания, несут полную ответственность за точное выполнение настоящей инструкции и привлекаются к ответственности за нарушение ее.
- Цветовая гамма рекламносителей должна гармонизировать с основным колористическим решением фасадов.
- По всем вопросам, связанным с производством работ по покраске зданий, необходимо обращаться в Департамент градостроительства и архитектуры Администрации г. Перми, (ул. Сибирская, 15, к. 314)

ПОЯСНИТЕЛЬНАЯ ЗАПИСКА

Объект - многоквартирный жилой дом со встроенно-пристроенными помещениями по адресу: ул. Карпинского, 64, г. Пермь. Год постройки - 1957. Количество этажей - 2. Тип перекрытий - железобетонные, материал несущих стен - шлакоблок.

Материалы и технология проведения работ:
Для обеспечения долговечности декоративно-защитных фасадных покрытий и увеличения срока межремонтных работ в первую очередь необходимо производить работы по ремонту системы водоотвода (металлические открытые контура здания и выступающих элементов, сливы водостоки, гидроизоляция) для полного отвода воды от фасада.

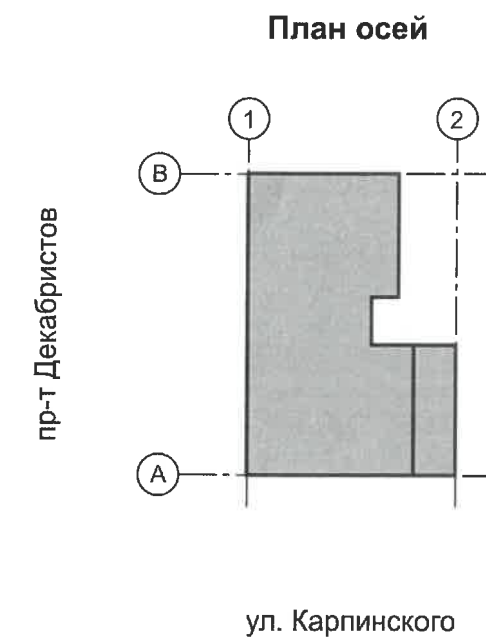
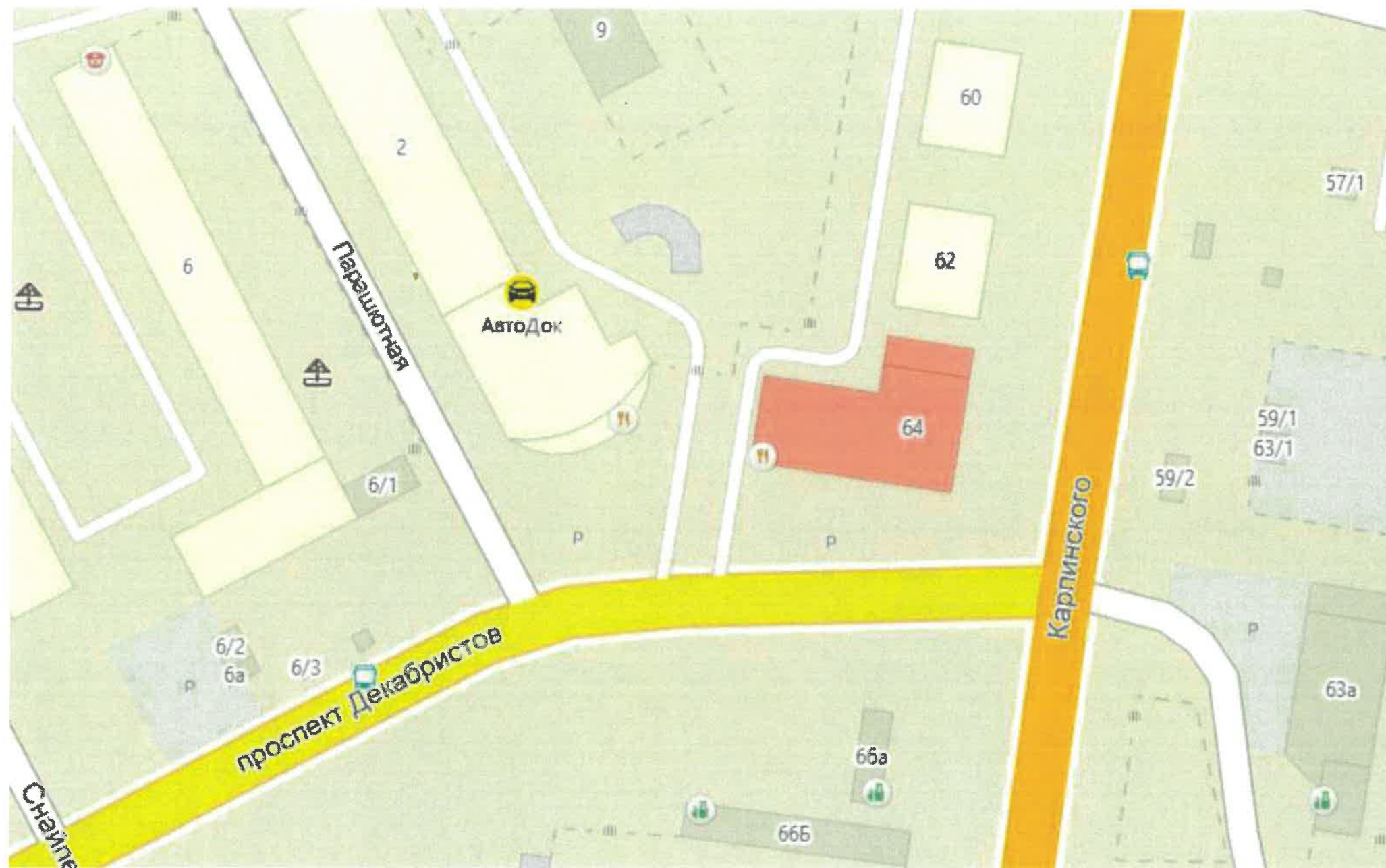
* Работы производить в соответствии со СНиП 3.04.01-87 «Изоляционные и отделочные покрытия», ТР 79-98 «Технические-рекомендации по подготовке поверхностей наружных и ограждающих конструкций жилых и общественных зданий под отделку при их реконструкции и ремонте», ТР 85-89 «Технические рекомендации по входному контролю качества материалов, применяемых для отделки фасадов».

- Отделка части фасадов в жилой части выполнена покрытием фасадной краской.
- Для производства ремонта фасад необходимо очистить от грязи водой аппаратом высокого давления, или вручную, с использованием при надобности специальных химических препаратов.
- Установка и разборка наружных лесов с защитной сеткой.
- Произвести отбивку старой штукатурки с поверхности стен и очистить фасадную плитку от грязи.
- Покрыть очищенную поверхность стены перед нанесением штукатурки грунтовкой.
- Перед нанесением штукатурки выполнить устройство ПВХ сетки, на ровных участках стен площадью от 5 м2.
- Оштукатурить стены цементно-известковым раствором.
- После оштукатуривания выполнить грунтовку фасадов.
- Произвести выравнивание поверхности штукатурки шпатлевочной смесью.
- Покрыть выравненную поверхность фасадов грунтовкой для защиты штукатурки от растрескивания при воздействии транспортных вибраций.
- Произвести окраску за 2 раза фасадной краской.



						08 - 08 - 2019 - ОФ			
						Колерный паспорт фасадов здания по ул. Карпинского, 64 в Индустриальном районе города Перми			
Изм.	Кол.уч	Лист	№док	Подпись	Дата	Жилой дом со встроенно-пристроенными помещениями	Стадия	Лист	Листов
							П	2	12
Выполнил	Двоеглазов И.				08.2019	Общие данные, ведомость отделки фасадов	ООО "РПК Реклама 59"		

**Ситуационный план-схема жилого здания со
встроенно-пристроенными помещениями**



Ведомость ссылочных и прилагаемых документов

ОБОЗНАЧЕНИЕ	НАИМЕНОВАНИЕ	ПРИМЕЧАНИЯ
Постановление администрации г. Перми от 22.02.2017 №130	«Порядок и критерии согласования колерного паспорта, требования к содержанию колерного паспорта»	
Постановление администрации г. Перми от 25.10.2016 №958	«Об утверждении стандартных требований к вывескам, их размещению и эксплуатации»	

						08 - 08 - 2019 - ОФ		
						Колерный паспорт фасадов здания по ул. Карпинского, 64 в Индустриальном районе города Перми		
Изм.	Кол.уч	Лист	№док	Подпись	Дата	Стадия	Лист	Листов
						П	3	12
Выполнил	Двоеглазов И.				08.2019	Жилой дом со встроенно-пристроенными помещениями		
						Ситуационный план-схема		
						ООО "РПК Реклама 59"		



						08 - 08 - 2019 - ОФ			
						Колерный паспорт фасадов здания по ул. Карпинского, 64 в Индустриальном районе города Перми			
Изм.	Кол.уч	Лист	Недок	Подпись	Дата	Жилой дом со встроенно-пристроенными помещениями	Стадия П	Лист 4	Листов 12
Выполнил	Двоеглазов И.			<i>[Signature]</i>	08.2019	Фотофиксация фасадов	ООО "РПК Реклама 59"		



СОГЛАСОВАНО
 1^й заместитель начальника ДГА
 г. Перми - главный архитектор
 Д.Ю. Панин
 20/08

ПРИМЕЧАНИЕ 1:

1. В случае, если наружные лестницы при дополнительно устроенных входах в общественные помещения здания выходят за границы предоставленного земельного участка и красные линии квартала, то устройство дополнительных или переустройство существующих входных групп требует получения разрешения в установленном порядке;

2. В случае устройства или переустройства (перепланировки, ремонта, реконструкции) помещений общественного назначения, их входных групп в обязательном порядке должны быть предусмотрены мероприятия по обеспечению доступности данных помещений для маломобильных групп населения, включая инвалидов, использующих кресла-коляски и собак-проводников (далее-МГН) в соответствии с требованиями СП 59.13330.2016 Свод правил.

Доступность зданий и сооружений для маломобильных групп населения. Данный свод правил касается функционально-планировочных элементов зданий и сооружений, их участков или отдельных помещений, доступных для МГН (входные узлы, коммуникации, пути эвакуации, помещения и зоны обслуживания, а также их информационное и инженерное обустройство). В частности, лестницы при входах в общественные помещения должны дублироваться пандусами с уклоном не более 1:20 (5%) или иными средствами подъема (подъемные платформы, лифты и т.д.). Согласно вышеуказанному Своду правил наружные лестницы и пандусы должны иметь поручни с учетом технических требований к опорным стационарным устройствам по ГОСТ Р 51261; размеры входной площадки при открывании дверей наружу должны быть не менее 1,4 x 2,0 или 1,5 x 1,85; размеры входной площадки с пандусом не менее 2,2 x 2,2 м.

						08 - 08 - 2019 - ОФ			
						Колерный паспорт фасадов здания по ул. Карпинского, 64 в Индустриальном районе города Перми			
Изм.	Кол.уч	Лист	Недок	Подпись	Дата	Жилой дом со встроенно-пристроенными помещениями	Стадия	Лист	Листов
							П	5	12
Выполнил	Двоеглазов И.			<i>И.И. Двоеглазов</i>	08.2019	Главный фасад	ООО "РПК Реклама 59"		



1. Размещение дополнительного оборудования, дополнительных элементов и устройств на фасадах объектов капитального строительства допускается при соблюдении следующих условий:

- а) единое архитектурное и цветовое решение фасадов (в том числе размер, форма, цвет, материал);
- б) соответствие архитектурному решению фасадов, предусмотренному проектной документацией, с привязкой к основным композиционным осям фасадов (системе горизонтальных и вертикальных осей);
- в) соответствие ГОСТам, техническим регламентам, установленным законодательством Российской Федерации в области обеспечения санитарно-эпидемиологического благополучия населения, пожарной безопасности;

2. Размещение наружных блоков систем кондиционирования и вентиляции допускается:

- а) на кровле объектов капитального строительства;
- б) на оконных и дверных проемах в единой (вертикальной, горизонтальной) системе осей фасадов, в окнах подвального этажа, в плоскости остекления без выхода за плоскость фасадов с использованием маскирующих ограждений (решеток, жалюзи).

3. Размещение наружных блоков систем кондиционирования и вентиляции на поверхности главных фасадов, в оконных и дверных проемах за плоскостью фасадов не допускается:

- а) над пешеходными тротуарами;
- б) на высоте менее 3,0 м от поверхности земли.

4. Антенны должны размещаться:

- а) на кровле объектов капитального строительства - компактными упорядоченными группами, с использованием единой несущей основы, в том числе с устройством ограждения, а также с учетом требований действующего законодательства;
- б) на дворовых фасадах, глухих стенах, не просматривающихся с улицы;
- в) на дворовых фасадах - в простенках между окнами на пересечении вертикальной оси простенка и оси, соответствующей верхней границе проема.

[] - Место для размещения дополнительного оборудования



						08 - 08 - 2019 - ОФ			
						Колерный паспорт фасадов здания по ул. Карпинского, 64 в Индустриальном районе города Перми			
Изм.	Кол.уч	Лист	Недок	Подпись	Дата	Жилой дом со встроенно-пристроенными помещениями	Стадия	Лист	Листов
							П	6	12
Выполнил	Двоеглазов И.				08.2019	Боковой фасад	ООО "РПК Реклама 59"		



1. Размещение дополнительного оборудования, дополнительных элементов и устройств на фасадах объектов капитального строительства допускается при соблюдении следующих условий:

- а) единое архитектурное и цветовое решение фасадов (в том числе размер, форма, цвет, материал);
- б) соответствие архитектурному решению фасадов, предусмотренному проектной документацией, с привязкой к основным композиционным осям фасадов (системе горизонтальных и вертикальных осей);
- в) соответствие ГОСТам, техническим регламентам, установленным законодательством Российской Федерации в области обеспечения санитарно-эпидемиологического благополучия населения, пожарной безопасности;

2. Размещение наружных блоков систем кондиционирования и вентиляции допускается:

- а) на кровле объектов капитального строительства;
- б) на оконных и дверных проемах в единой (вертикальной, горизонтальной) системе осей фасадов, в окнах подвального этажа, в плоскости остекления без выхода за плоскость фасадов с использованием маскирующих ограждений (решеток, жалюзи).

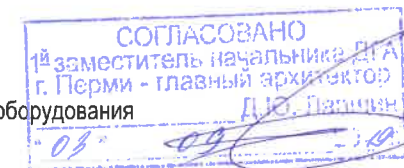
3. Размещение наружных блоков систем кондиционирования и вентиляции на поверхности главных фасадов, в оконных и дверных проемах за плоскостью фасадов не допускается:

- а) над пешеходными тротуарами;
- б) на высоте менее 3,0 м от поверхности земли.

4. Антенны должны размещаться:

- а) на кровле объектов капитального строительства - компактными упорядоченными группами, с использованием единой несущей основы, в том числе с устройством ограждения, а также с учетом требований действующего законодательства;
- б) на дворовых фасадах, глухих стенах, не просматривающихся с улицы;
- в) на дворовых фасадах - в простенках между окнами на пересечении вертикальной оси простенка и оси, соответствующей верхней границе проема.

☐ - Место для размещения дополнительного оборудования



						08 - 08 - 2019 - ОФ			
						Колерный паспорт фасадов здания по ул. Карпинского, 64 в Индустриальном районе города Перми			
Изм.	Кол.уч	Лист	№док	Подпись	Дата	Жилой дом со встроенно-пристроенными помещениями	Стадия	Лист	Листов
				<i>И.И. Двоеглазов</i>	08.2019		П	7	12
Выполнил Двоеглазов И.						Боковой фасад	ООО "РПК Реклама 59"		



1. Размещение дополнительного оборудования, дополнительных элементов и устройств на фасадах объектов капитального строительства допускается при соблюдении следующих условий:
 - а) единое архитектурное и цветное решение фасадов (в том числе размер, форма, цвет, материал);
 - б) соответствие архитектурному решению фасадов, предусмотренному проектной документацией, с привязкой к основным композиционным осям фасадов (системе горизонтальных и вертикальных осей);
 - в) соответствие ГОСТам, техническим регламентам, установленным законодательством Российской Федерации в области обеспечения санитарно-эпидемиологического благополучия населения, пожарной безопасности;
2. Размещение наружных блоков систем кондиционирования и вентиляции допускается:
 - а) на кровле объектов капитального строительства;
 - б) на оконных и дверных проемах в единой (вертикальной, горизонтальной) системе осей фасадов, в окнах подвального этажа, в плоскости остекления без выхода за плоскость фасадов с использованием маскирующих ограждений (решеток, жалюзи).
3. Размещение наружных блоков систем кондиционирования и вентиляции на поверхности главных фасадов, в оконных и дверных проемах за плоскостью фасадов не допускается:
 - а) над пешеходными тротуарами;
 - б) на высоте менее 3,0 м от поверхности земли.
4. Антенны должны размещаться:
 - а) на кровле объектов капитального строительства - компактными упорядоченными группами, с использованием единой несущей основы, в том числе с устройством ограждения, а также с учетом требований действующего законодательства;
 - б) на дворовых фасадах, глухих стенах, не просматривающихся с улицы;
 - в) на дворовых фасадах - в простенках между окнами на пересечении вертикальной оси простенка и оси, соответствующей верхней границе проема.

[- Место для размещения дополнительного оборудования

СОГЛАСОВАНО
 1^й заместитель начальника ДГА
 г. Перми - главный архитектор
 Д.Ю. Лапшин

						08 - 08 - 2019 - ОФ			
						Колерный паспорт фасадов здания по ул. Карпинского, 64 в Индустриальном районе города Перми			
Изм.	Кол.уч.	Лист	№док	Подпись	Дата	Жилой дом со встроенно-пристроенными помещениями	Стадия	Лист	Листов
							П	8	12
Выполнил	Двоеглазов И.			<i>И.И. Д.</i>	08.2019	Дворовой фасад	ООО "РПК Реклама 59"		

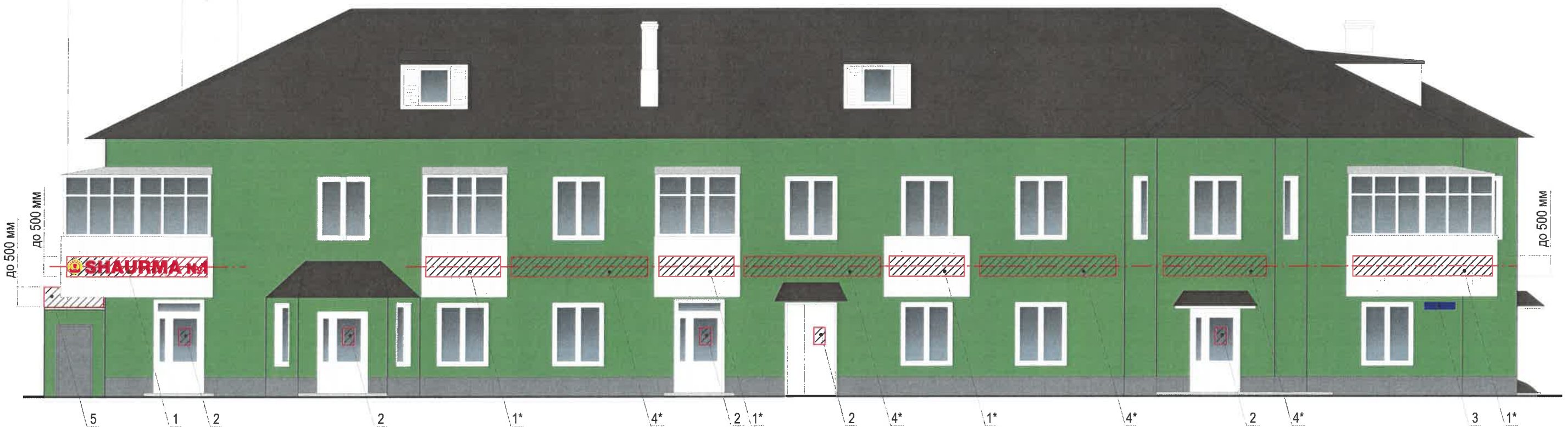


SHAURMA No1

412 мм

355 мм

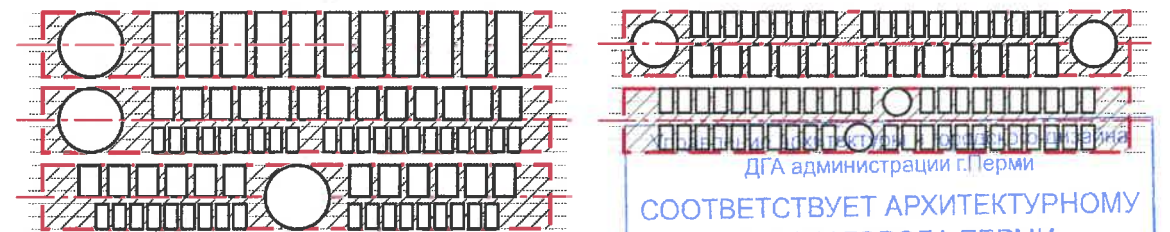
3724 мм



1. Единая горизонтальная ось - это условная прямая линия, относительно которой располагаются вывески. Месторасположение оси на фасаде определяется как половина расстояния между верхним и нижним архитектурным элементом (окна, наличники, карниз, фриз и др.), выделяющимся (западающим, выступающим) из плоскости стены;
2. Размещение вывесок и рекламных конструкций должно осуществляться в границах места допустимого размещения объектов, установленных данным колерным паспортом;
3. Размещение вывесок, обозначенных в данном колерном паспорте только в виде места допустимого размещения (штриховкой), по отношению друг к другу, их конфигурация и наполненность информацией должны соответствовать Стандартным требованиям к вывескам, их размещению и эксплуатации, установленным и утвержденным Постановлением администрации города Перми от 25.10.2016 № 958;
4. В случае, если планируемые к размещению вывески, обозначенные в данном колерном паспорте только в виде места допустимого размещения (штриховкой), не соответствуют стандартам, установленным Постановлением администрации города Перми от 25.10.2016 № 958, потребуется внесение изменений в настоящий колерный паспорт с целью отображения их в реальном виде;
5. Габариты и высота размещения одиночных табличек-режимников должны быть одинаковыми для каждой входной группы;
6. Габариты панно должны быть одинаковыми на протяжении фасада в границах занимаемого организацией помещения. Каждое панно должно быть отцентровано относительно своего поля остекления. Для вывесок - должно быть разработано единое художественное решение для фасада в границах занимаемого организацией помещения;
7. Вид вывесок в ночное время (проект подсветки) разрабатывается отдельно;
8. Узлы крепления конструкций к фасаду разрабатываются отдельным рабочим проектом;
9. Размещение вывесок, перекрывающих оконные проемы, а также размещение вывесок на балконах и лоджиях зданий, должно быть согласовано с собственниками помещений, к которым относятся указанные оконные проемы, балконы и лоджии.

В отношении позиций 1 и 4 на листах 9-10, обозначенных знаком «*», настоящим колерным паспортом определяется возможность как таковая размещения приведенной на фасаде нестандартной вывески на данном месте. В случае возникновения спорных ситуаций в отношении данного места размещения с другими организациями, располагающимися в здании, регулирование конфликта и окончательное решение по размещению вывески той или иной претендующей организации, в соответствии с положениями Жилищного кодекса Российской Федерации принимает на себя собрание жильцов и собственников помещений многоквартирного дома;

Схемы компоновки объемных букв и/или логотипов, знаков относительно оси размещения объектов городской информации



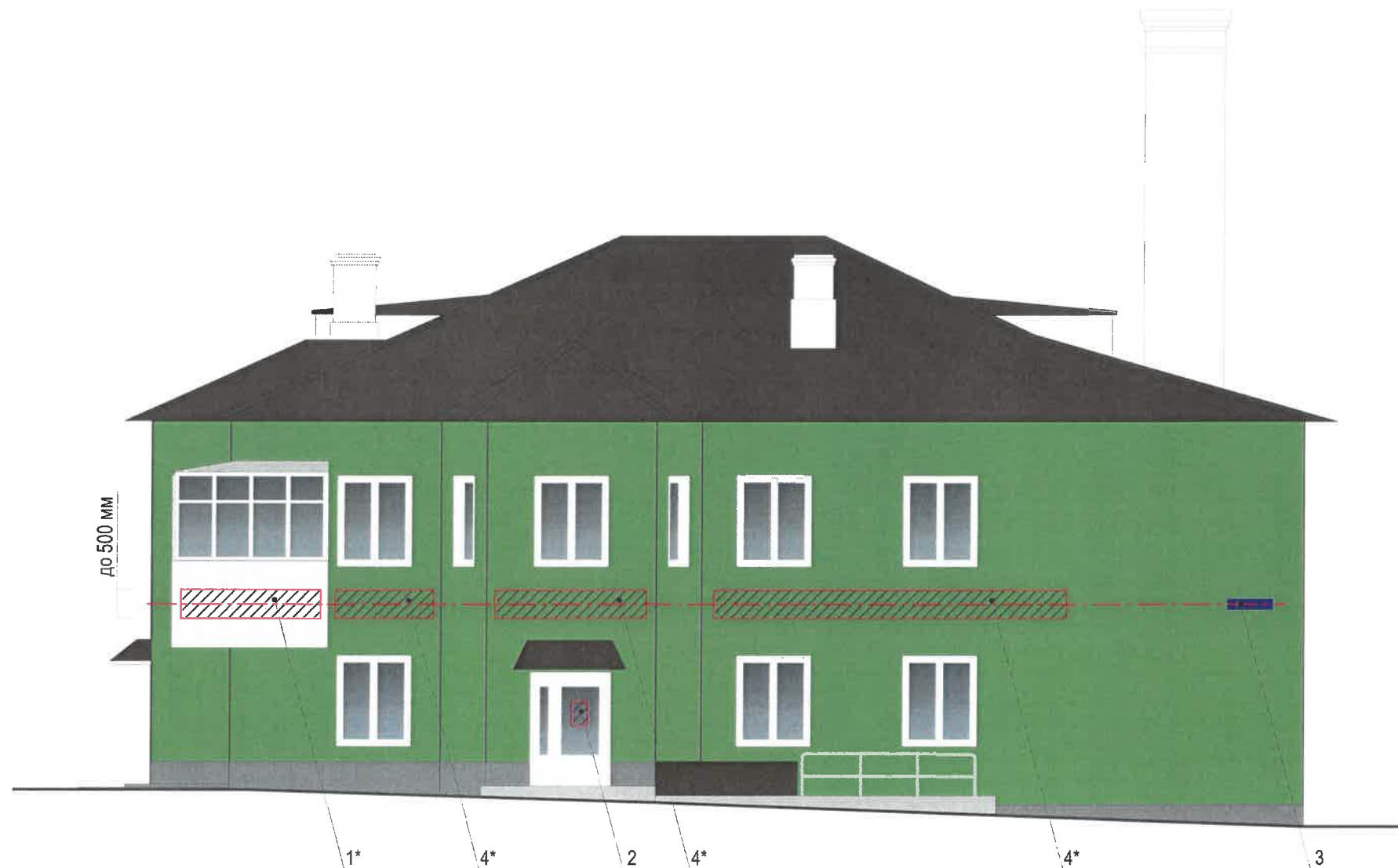
- места допустимого размещения объектов городской информации, вывесок

- ось размещения объектов городской информации, вывесок

ДГА администрации г.Перми
СООТВЕТСТВУЕТ АРХИТЕКТУРНОМУ
ОБЛИКУ ГОРОДА ПЕРМИ

№	Название, тип объектов городской информации	Цвет	Тип подсветки
1	Объемные буквы на балконе на металлических направляющих в цвет балкона. Выполнены из металла, пластика, органического стекла.	Фирменные цвета Фон - белый	Внутренняя или контурная, светодиодами
2	Табличка-режимник. Пленочная аппликация на стекле или металл, пластик, оргстекло.	Белый, прозрачный	
3	Знак адресации. Металл, пластик, оргстекло.	Синий, белый	
4	Объемные буквы и/или логотипы на металлических направляющих в цвет фасада. Выполнены из металла, пластика, органического стекла.	Красный	Внутренняя или контурная, светодиодами
5	Объемные буквы и/или логотипы на на козырьке здания без подложки на металлических направляющих в цвет козырька. Выполнены из металла, пластика, органического стекла.	Красный	Внутренняя или контурная, светодиодами

						08 - 08 - 2019 - ОФ			
						Колерный паспорт фасадов здания по ул. Карпинского, 64 в Индустриальном районе города Перми			
Изм.	Кол.уч	Лист	Недок	Подпись	Дата	Жилой дом со встроенно-пристроенными помещениями	Стадия	Лист	Листов
							П	9	12
Выполнил	Двоеглазов И.				08.2019	Размещение объектов городской информации	ООО "РПК Реклама 59"		

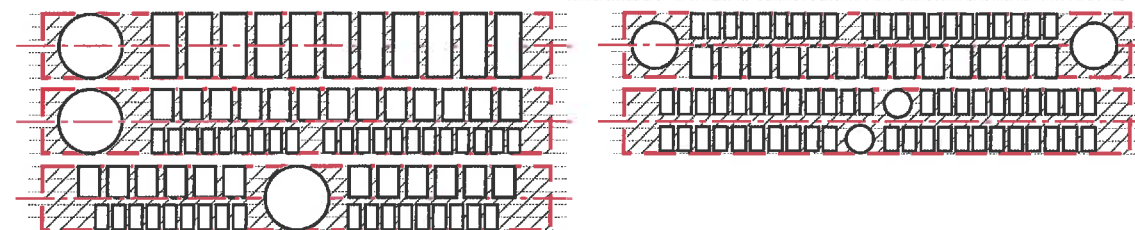


Управление архитектуры и городского дизайна
ДГА администрации г.Перми
СООТВЕТСТВУЕТ АРХИТЕКТУРНОМУ
ОБЛИКУ ГОРОДА ПЕРМИ
«03» 09/2019
Подпись: _____

1. Единая горизонтальная ось - это условная прямая линия, относительно которой располагаются вывески. Месторасположение оси на фасаде определяется как половина расстояния между верхним и нижним архитектурным элементом (окна, наличники, карниз, фриз и др.), выделяющимся (западающим, выступающим) из плоскости стены;
2. Размещение вывесок и рекламных конструкций должно осуществляться в границах места допустимого размещения объектов, установленных данным колерным паспортом;
3. Размещение вывесок, обозначенных в данном колерном паспорте только в виде места допустимого размещения (штриховкой), по отношению друг к другу, их конфигурация и наполненность информацией должны соответствовать Стандартным требованиям к вывескам, их размещению и эксплуатации, установленным и утвержденным Постановлением администрации города Перми от 25.10.2016 № 958;
4. В случае, если планируемые к размещению вывески, обозначенные в данном колерном паспорте только в виде места допустимого размещения (штриховкой), не соответствуют стандартам, установленным Постановлением администрации города Перми от 25.10.2016 № 958, потребуется внесение изменений в настоящий колерный паспорт с целью отображения их в реальном виде;
5. Габариты и высота размещения одиночных табличек-режимников должны быть одинаковыми для каждой входной группы;
6. Габариты панно должны быть одинаковыми на протяжении фасада в границах занимаемого организацией помещения. Каждое панно должно быть отцентровано относительно своего поля остекления. Для выклеек - должно быть разработано единое художественное решение для фасада в границах занимаемого организацией помещения;
7. Вид вывесок в ночное время (проект подсветки) разрабатывается отдельно;
8. Узлы крепления конструкций к фасаду разрабатываются отдельным рабочим проектом;
9. Размещение вывесок, перекрывающих оконные проемы, а также размещение вывесок на балконах и лоджиях зданий, должно быть согласовано с собственниками помещений, к которым относятся указанные оконные проемы, балконы и лоджии.

В отношении позиций 1 и 4 на листах 9-10, обозначенных знаком «*», настоящим колерным паспортом определяется возможность как таковая размещения приведенной на фасаде нестандартной вывески на данном месте. В случае возникновения спорных ситуаций в отношении данного места размещения с другими организациями, располагающимися в здании, регулирование конфликта и окончательное решение по размещению вывески той или иной претендующей организации, в соответствии с положениями Жилищного кодекса Российской Федерации принимает на себя собрание жильцов и собственников помещений многоквартирного дома;


Схемы компоновки объемных букв и/или логотипов, знаков относительно оси размещения объектов городской информации





- места допустимого размещения объектов городской информации, вывесок
 - ось размещения объектов городской информации, вывесок


№	Название, тип объектов городской информации	Цвет	Тип подсветки
1	Объемные буквы на балконе на металлических направляющих в цвет балкона. Выполнены из металла, пластика, органического стекла.	Фирменные цвета Фон - белый	Внутренняя или контурная, светодиодами
2	Табличка-режимник. Пленочная аппликация на стекле или металл, пластик, оргстекло.	Белый, прозрачный	
3	Знак адресации. Металл, пластик, оргстекло.	Синий, белый	
4	Объемные буквы и/или логотипы на металлических направляющих в цвет фасада. Выполнены из металла, пластика, органического стекла.	Красный	Внутренняя или контурная, светодиодами
5	Объемные буквы и/или логотипы на на козырьке здания без подложки на металлических направляющих в цвет козырька. Выполнены из металла, пластика, органического стекла.	Красный	Внутренняя или контурная, светодиодами


						08 - 08 - 2019 - ОФ			
						Колерный паспорт фасадов здания по ул. Карпинского, 64 в Индустриальном районе города Перми			
Изм.	Кол.уч	Лист	№док	Подпись	Дата	Стадия	Лист	Листов	
						Жилой дом со встроенно-пристроенными помещениями	П	10	12
Выполнил	Двоеглазов И.				08.2019	Размещение объектов городской информации	ООО "РПК Реклама 59"		


Позиция согласно ведомости отделки фасадов	Координаты цвета в CorelDraw RAL 6011	C:	70	
		M:	30	
		Y:	70	
		K:	5	
		R:	102	
		G:	130	
		B:	91	
1				

Позиция согласно ведомости отделки фасадов	Координаты цвета в CorelDraw RAL 8017	C:	60	
		M:	80	
		Y:	80	
		K:	80	
		R:	68	
		G:	50	
		B:	45	
10, 12				


Позиция согласно ведомости отделки фасадов	Координаты цвета в CorelDraw RAL 7035	C:	5	
		M:	0	
		Y:	5	
		K:	20	
		R:	203	
		G:	208	
		B:	204	
8, 9, 11, 14				

Позиция согласно ведомости отделки фасадов	Координаты цвета в CorelDraw RAL 7046	C:	30	
		M:	10	
		Y:	10	
		K:	40	
		R:	130	
		G:	137	
		B:	142	
5, 7				

Позиция согласно ведомости отделки фасадов	Координаты цвета в CorelDraw RAL 9003	C:	0	
		M:	0	
		Y:	0	
		K:	0	
		R:	244	
		G:	248	
		B:	244	
4, 6, 13				

Позиция согласно ведомости отделки фасадов	Координаты цвета в CorelDraw RAL 7037	C:	30	
		M:	20	
		Y:	20	
		K:	40	
		R:	124	
		G:	127	
		B:	126	
2, 3				

СОГЛАСОВАНО
1^й заместитель начальника ДГА
г. Перми - главный архитектор
И.В. Лапшин
"03" 09 2019

						08 - 08 - 2019 - ОФ			
						Колерный паспорт фасадов здания по ул. Карпинского, 64 в Индустриальном районе города Перми			
Изм.	Кол.уч	Лист	Недок	Подпись	Дата	Жилой дом со встроенно-пристроенными помещениями	Стадия	Лист	Листов
							П	11	12
Выполнил	Двоеглазов И.				08.2019	Эталоны колеров	ООО "РПК Реклама 59"		

В соответствии с Градостроительным кодексом Российской Федерации и Постановлением администрации города Перми от 22.02.2017 № 130 «Об утверждении Порядка и критериев согласования колерного паспорта, требований к содержанию колерного паспорта, формы колерного паспорта» согласованные департаментом градостроительства и архитектуры администрации города Перми проекты колерных паспортов либо проекты изменений в колерные паспорта не являются разрешительной документацией на строительство, реконструкцию объекта капитального строительства; не являются правовым основанием на устройство пристроек, навесов, козырьков.

Предметом согласования данного колерного паспорта являются: принятые цветовые решения элементов фасада, применяемые материалы существующего объекта недвижимости, а также определение возможных видов и типов размещения объектов городской информации на нем. Вывески, не соответствующие стандартным требованиям (утверждены Постановлением администрации города Перми от 25.10.2016 № 958), и не зафиксированные в колерном паспорте, подлежат демонтажу.

Примечания к стр. 5-8

ПРИМЕЧАНИЕ 1:

1. В случае, если наружные лестницы при дополнительно устроенных входах в общественные помещения здания выходят за границы предоставленного земельного участка и красные линии квартала, то устройство дополнительных или переустройство существующих входных групп требует получения разрешения в установленном порядке;

2. В случае устройства или переустройства (перепланировки, ремонта, реконструкции) помещений общественного назначения, их входных групп в обязательном порядке должны быть предусмотрены мероприятия по обеспечению доступности данных помещений для маломобильных групп населения, включая инвалидов, использующих кресла-коляски и собак-проводников (далее-МГН) в соответствии с требованиями СП 59.13330.2016 Свод правил.

Доступность зданий и сооружений для маломобильных групп населения. Данный свод правил касается функционально-планировочных элементов зданий и сооружений, их участков или отдельных помещений, доступных для МГН (входные узлы, коммуникации, пути эвакуации, помещения и зоны обслуживания, а также их информационное и инженерное обустройство). В частности, лестницы при входах в общественные помещения должны дублироваться пандусами с уклоном не более 1:20 (5%) или иными средствами подъема (подъемные платформы, лифты и т.д.). Согласно вышеуказанному Своду правил наружные лестницы и пандусы должны иметь поручни с учетом технических требований к опорным стационарным устройствам по ГОСТ Р 51261; размеры входной площадки при открывании дверей наружу должны быть не менее 1,4 x 2,0 или 1,5 x 1,85; размеры входной площадки с пандусом не менее 2,2 x 2,2 м.

ПРИМЕЧАНИЕ 2:

1. Размещение дополнительного оборудования, дополнительных элементов и устройств на фасадах объектов капитального строительства допускается при соблюдении следующих условий:

- а) единое архитектурное и цветовое решение фасадов (в том числе размер, форма, цвет, материал);
 - б) соответствие архитектурному решению фасадов, предусмотренному проектной документацией, с привязкой к основным композиционным осям фасадов (системе горизонтальных и вертикальных осей);
 - в) соответствие ГОСТам, техническим регламентам, установленным законодательством Российской Федерации в области обеспечения санитарно-эпидемиологического благополучия населения, пожарной безопасности;
2. Размещение наружных блоков систем кондиционирования и вентиляции допускается:
- а) на кровле объектов капитального строительства;
 - б) на оконных и дверных проемах в единой (вертикальной, горизонтальной) системе осей фасадов, в окнах подвального этажа, в плоскости остекления без выхода за плоскость фасадов с использованием маскирующих ограждений (решеток, жалюзи).
3. Размещение наружных блоков систем кондиционирования и вентиляции на поверхности главных фасадов, в оконных и дверных проемах за плоскостью фасадов не допускается:
- а) над пешеходными тротуарами;
 - б) на высоте менее 3,0 м от поверхности земли.
4. Антенны должны размещаться:
- а) на кровле объектов капитального строительства - компактными упорядоченными группами, с использованием единой несущей основы, в том числе с устройством ограждения, а также с учетом требований действующего законодательства;
 - б) на дворовых фасадах, глухих стенах, не просматривающихся с улицы;
 - в) на дворовых фасадах - в простенках между окнами на пересечении вертикальной оси простенка и оси, соответствующей верхней границе проема.

Примечания к стр. 9-10

1. Единая горизонтальная ось - это условная прямая линия, относительно которой располагаются вывески. Месторасположение оси на фасаде определяется как половина расстояния между верхним и нижним архитектурным элементом (окна, наличники, карниз, фриз и др.), выделяющимся (западающим, выступающим) из плоскости стены;
2. Размещение вывесок и рекламных конструкций должно осуществляться в границах места допустимого размещения объектов, установленных данным колерным паспортом;
3. Размещение вывесок, обозначенных в данном колерном паспорте только в виде места допустимого размещения (штриховкой), по отношению друг к другу, их конфигурация и наполненность информацией должны соответствовать Стандартным требованиям к вывескам, их размещению и эксплуатации, установленным и утвержденным Постановлением администрации города Перми от 25.10.2016 № 958;
4. В случае, если планируемые к размещению вывески, обозначенные в данном колерном паспорте только в виде места допустимого размещения (штриховкой), не соответствуют стандартам, установленным Постановлением администрации города Перми от 25.10.2016 № 958, потребуется внесение изменений в настоящий колерный паспорт с целью отображения их в реальном виде;
5. Габариты и высота размещения одиночных табличек-режимников должны быть одинаковыми для каждой входной группы;
6. Габариты панно должны быть одинаковыми на протяжении фасада в границах занимаемого организацией помещения. Каждое панно должно быть отцентровано относительно своего поля остекления. Для выклеек - должно быть разработано единое художественное решение для фасада в границах занимаемого организацией помещения;
7. Вид вывесок в ночное время (проект подсветки) разрабатывается отдельно;
8. Узлы крепления конструкций к фасаду разрабатываются отдельным рабочим проектом;
9. Размещение вывесок, перекрывающих оконные проемы, а также размещение вывесок на балконах и лоджиях зданий, должно быть согласовано с собственниками помещений, к которым относятся указанные оконные проемы, балконы и лоджии.

Допускается размещение настенных вывесок (далее - вывески) в границах помещения заинтересованного лица в виде: отдельно расположенных букв без использования "подложки" (в том числе световых, объемных, пластиковых, металлических) с использованием неона, выполненных по инновационным технологиям (в том числе с использованием краеосвещенных систем, вывесок со светодинамикой).

Вывески должны быть привязаны к композиционным осям фасадов объектов капитального строительства и соответствовать архитектурному решению фасадов. Размещение вывесок, табличек на фасадах объектов капитального строительства с несколькими входными группами (входами) должно осуществляться упорядоченно и комплексно, с учетом:

- сохранения общего архитектурно-художественного, композиционного решения фасадов;
- единой высоты, толщины вывесок, табличек;
- единой горизонтальной оси размещения на всем протяжении фасадов; соблюдения требований Федерального закон от 01.06.2005 № 53-ФЗ "О государственном языке Российской Федерации".

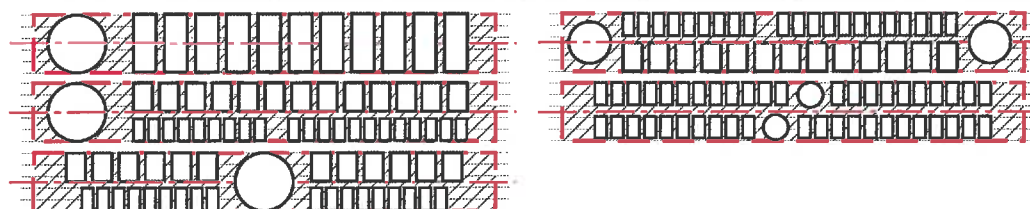
На объекте капитального строительства, оборудованном одной входной группой (входом), предназначенной для более чем двух заинтересованных лиц, вывески заменяются общей табличкой (режимник).

Допускается выполнение вывески в виде крышной установки, которая размещается на кровле, расположенной над верхним этажом объекта капитального строительства. Таблички (режимник) могут быть заменены надписями на стекле витрины, входной двери, выполненными в технике аппликации.

Допускается размещение арт-объектов, выполненных из разных материалов художниками-монументалистами.

Размещение вывесок, перекрывающих оконные проемы, а также расположенных на балконах зданий и сооружений должно быть согласовано с собственниками помещений, к которым относится балкон и данный оконный проем.

Схемы компоновки объемных букв и/или логотипов, знаков относительно оси размещения объектов городской информации

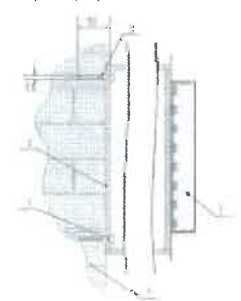


Пример группировки табличек (см. позицию 5)



Сменные модули

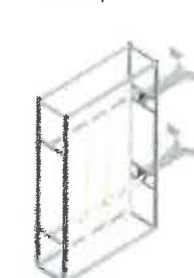
Пример крепления вывески к стене здания



Крепление металлоконструкции к фасаду производится на закладные детали - анкерными болтами в сборе с дюбелями. Конструктивную часть дополнительно разработать с конструктором.

- 1 - анкерный болт D10 L150
- 2 - дюбель D12
- 3 - металлоконструкция
- 4 - кирпичная кладка
- 5 - объемная буква с подсветкой

Пример панель-кронштейна



Управление архитектуры и городского дизайна
ДГА администрации г.Перми
**СООТВЕТСТВУЕТ АРХИТЕКТУРНОМУ
ОБЛИКУ ГОРОДА ПЕРМИ**
«03» 09/10/19
Подпись: [Signature]

						08 - 08 - 2019 - ОФ			
						Колерный паспорт фасадов здания по ул. Карпинского, 64 в Индустриальном районе города Перми			
Изм.	Кол.уч	Лист	№док	Подпись	Дата	Жилой дом со встроенно-пристроенными помещениями	Стадия	Лист	Листов
							П	12	12
Выполнил	Двоеглазов И.			[Signature]	08.2019	Примечания	ООО "РПК Реклама 59"		