



ДЕПАРТАМЕНТ ГРАДОСТРОИТЕЛЬСТВА И АРХИТЕКТУРЫ
АДМИНИСТРАЦИЯ ГОРОДА ПЕРМИ

ООО «Эталон Прикамья»

08.08.2019 № 059-22-01-26-4923
КОЛЕРНЫЙ ПАСПОРТ

АДРЕС ОБЪЕКТА: г. Пермь, административный район Индустриальный
улица Карпинского, здание (строение) №91а, корпус 2

ПЕРМЬ 2019 г.

ЛИСТ	НАИМЕНОВАНИЕ	ПРИМЕЧАНИЯ
	Общие данные, ведомость отделки фасадов	
2	Ситуационный план-схема	
3	Фотофиксация фасадов	
4	Главный фасад	
5	Боковой фасад	
6	Боковой фасад	
7	Дворовой фасад	
8-10	Размещение объектов городской информации	
11	Эталоны колеров	

Ведомость отделки фасадов

ПОЗ.	ЭЛЕМЕНТ ФАСАДА	ЭТАЛОН ЦВЕТА Lab	ОБОЗНАЧ.	ВИД ОТДЕЛКИ	ПРИМ.
1	Основное поле стены			Керамическая плитка	
2	Основное поле стены (тип 2)	Белый		Оцинкованная сталь с полимерным покрытием	
3	Разгрузочный терминал	Белый		Оцинкованная сталь с полимерным покрытием	
4	Оконные переплеты, Дверные полотна	Белый		Металлопластик	
5	Дверные полотна			Краска по металлическим поверхностям	
6	Лестницы, перила			Краска по металлическим поверхностям	
7	Металлические элементы фасада			Оцинкованная сталь с полимерным покрытием	
8	Козырьки			Оцинкованная сталь с полимерным покрытием	
9	Ступени крылец			Тротуарная плитка Керамогранит	
10	Кровля			Кровельные рулонные материалы	
11	Фриз			Композитный материал	
12	Водосточные трубы	Скрытые			

ПОЯСНИТЕЛЬНАЯ ЗАПИСКА

Объект - торговое здание со встроенно-пристроенными помещениями по адресу ул. Карпинского, 91а, к. 2 г. Пермь.

Здание 3-х этажное, прямоугольной формы. Планировка коридорного типа.

Тип перекрытий - металл, материал несущих стен -газобетонные блоки с утеплителем.

Материалы и технология проведения работ:

Для обеспечения долговечности декоративно-защитных фасадных покрытий и увеличения срока межремонтных работ в первую очередь необходимо производить работы по ремонту системы водоотвода (металлические открытые контура здания и выступающих элементов, сливы водостоки, гидроизоляция) для полного отвода воды от фасада.

* Работы производить в соответствии со СНиП 3.04.01-87 «Изоляционные и отделочные покрытия», ТР 79-98 «Технические-рекомендации по подготовке поверхностей наружных и ограждающих конструкций жилых и общественных зданий под отделку при их реконструкции и ремонте», ТР 85-89 «Технические рекомендации по входному контролю качества материалов, применяемых для отделки фасадов».

1. Отделка части фасадов выполнена покрытием сэндвич-панелями.

Для производства ремонта фасад необходимо очистить от грязи водой аппаратом высокого давления, или вручную, с использованием при надобности специальных химических препаратов.

2. Установка и разборка наружных лесов с защитной сеткой.

3. Произвести монтаж вентилируемого фасада из керамогранита по инструкции производителя.

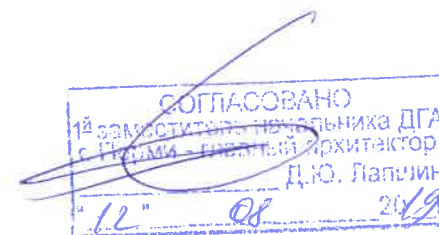
По окончании монтажных работ и снятии защитной пленки все загрязнения, возникшие на панелях в виде жиров, песка, пыли, удалять вручную водным раствором с добавкой мягкого моющего средства, растворяемого в воде, с помощью хлопковой ткани или губки, а затем смывать водой.

Предметом согласования данного колерного паспорта являются: принятые цветовые решения элементов фасада, применяемые материалы существующего объекта недвижимости, а также определение возможных видов и типов размещения объектов городской информации на нем. Вывески, не соответствующие стандартным требованиям (утверждены Постановлением администрации города Перми от 25.10.2016 № 958), и не зафиксированные в колерном паспорте, подлежат демонтажу.

Ведомость ссылочных и прилагаемых документов

ОБОЗНАЧЕНИЕ	НАИМЕНОВАНИЕ	ПРИМЕЧАНИЕ
№ 059-22-01-26-2434 от 18.04.2019г.	Колерный паспорт объекта капитального строительства по ул. Карпинского, № 91А к. 2, Индустриального района г. Перми.	согласован 29.04.2019г.

В соответствии с Градостроительным кодексом Российской Федерации и Постановлением администрации города Перми от 22.02.2017 № 130 «Об утверждении Порядка и критериев согласования колерного паспорта, требований к содержанию колерного паспорта, формы колерного паспорта» согласованные департаментом градостроительства и архитектуры администрации города Перми проекты колерных паспортов либо проекты изменений в колерные паспорта не являются разрешительной документацией на строительство, реконструкцию объекта капитального строительства; не являются правовым основанием на устройство пристроек, навесов, козырьков.



						1908/91		
						Колерный паспорт фасадов здания по ул. Карпинского, 91а, к. 2 в Индустриальном районе города Перми		
Изм.	Кол.уч	Лист	Недок	Подпись	Дата	Стадия	Лист	Листов
						П	1	11
Выполнил Масленникова Е.В.						Общие данные, инструкция		

Инструкция

о порядке производства работ, связанных с окраской фасадов и всех наружных частей зданий, сооружений, строений, расположенных на территории города Перми

1. Окраска фасадов и всех наружных частей зданий, сооружений, строений, ограждений, заборов, павильонов, киосков, ларьков и прочих объектов, расположенных на территории города Перми, может производиться лишь на основании колерного паспорта фасадов на ремонт и окраску, выдаваемых Департаментом градостроительства и архитектуры Администрации г. Перми.

2. До начала процесса окраски здания или какого-либо сооружения должны быть произведены работы по капитальному ремонту всех без исключения наружных частей его, подлежащих окраске.

3. До начала ремонта зданий, имеющих газосветную рекламу, сообщить рекламораспространителю о предстоящих работах на фасаде здания с целью сохранения вывесок либо их демонтажу.

4. Полуразрушенные и разрушенные архитектурные художественно-скульптурные детали здания, карнизы, колонны, пилястры, капители, фризы, тяги, лепные украшения, барельефы, мозаика, художественная роспись подлежат обязательно восстановлению в своем первоначальном виде.

Категорически запрещается производить окраску здания без предварительного восстановления указанных деталей.

5. Металлические поверхности отдельных частей здания, чугунные решетки, перила балконов и лестниц, кронштейны, дверные и оконные приборы, архитектурно-художественные детали перед окраской очищаются от грязи, ржавчины, старой краски и покрываются вновь лишь масляной краской.

6. В соответствии с выданными образцами цвета (колерами) на окраску здания организация, проводящая ремонт здания, составляет пробные образцы цвета, которые наносятся на видное место стены.

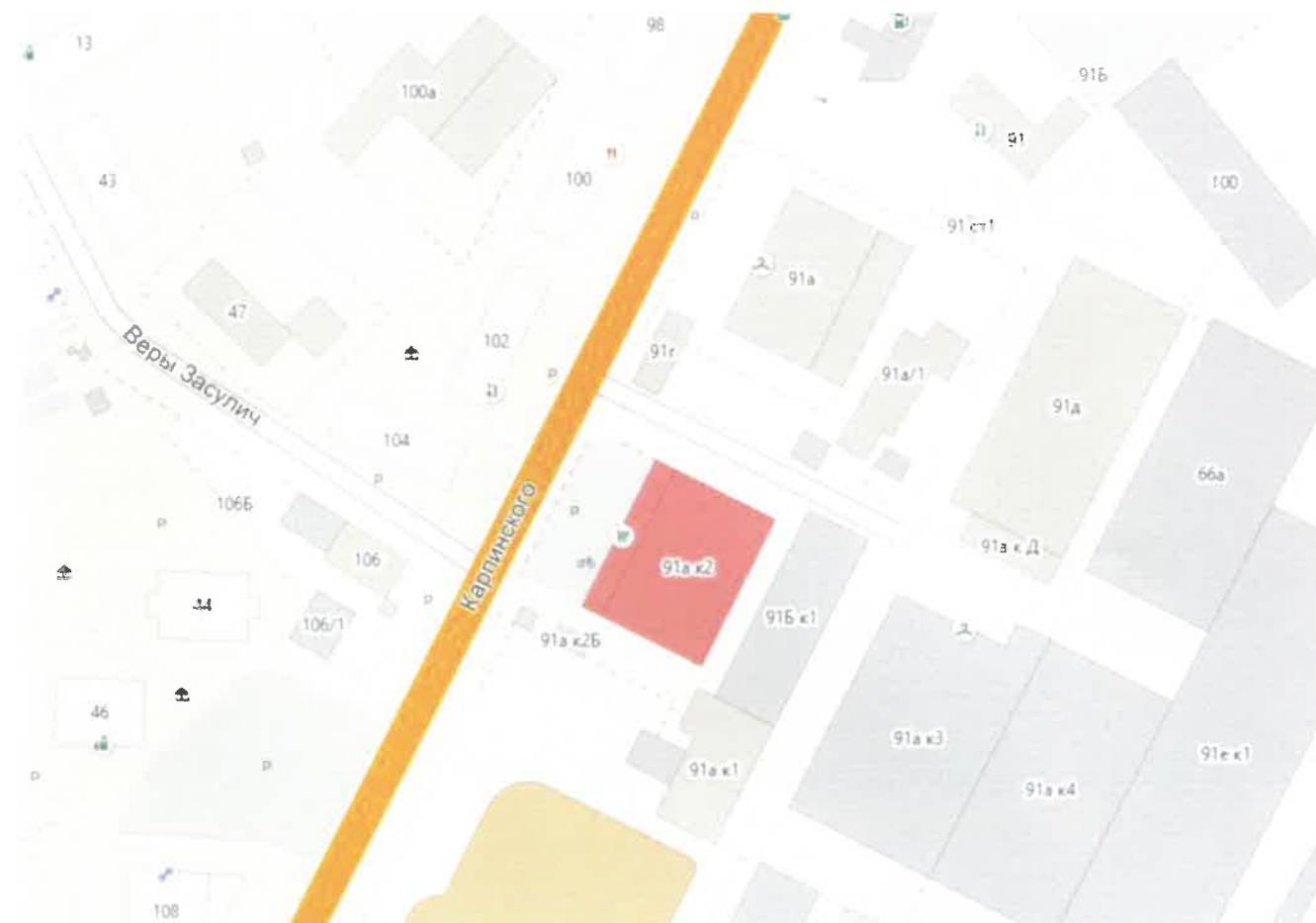
Проверку и согласование пробного образца цвета (колера), а также готовности поверхности стены и отдельных наружных частей здания к окраске производит уполномоченный представитель Департамента градостроительства и архитектуры Администрации г. Перми. Без указанной проверки и согласования производить окраску фасада категорически воспрещается.

7. Домоуправления, организации или учреждения, производящие окраску и связанный с нею ремонт здания, несут полную ответственность за точное выполнение настоящей инструкции и привлекаются к ответственности за нарушение ее.

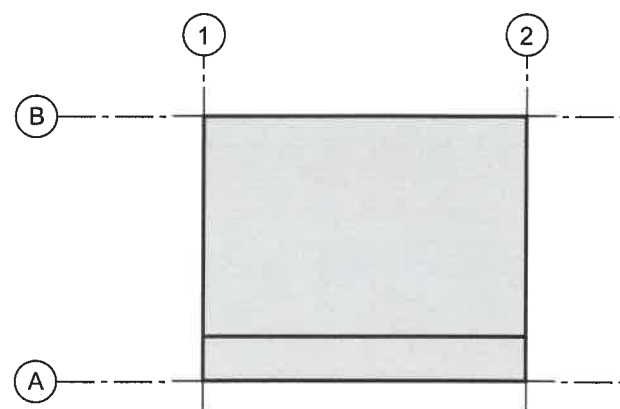
8. Цветовая гамма рекламносителей должна гармонировать с основным колористическим решением фасадов здания.

9. **По всем вопросам, связанным с производством работ по покраске зданий, необходимо обращаться в Департамент градостроительства и архитектуры Администрации г. Перми.** (ул. Сибирская, 15, к. 314)

Ситуационный план-схема торгового здания со встроенно-пристроенными помещениями

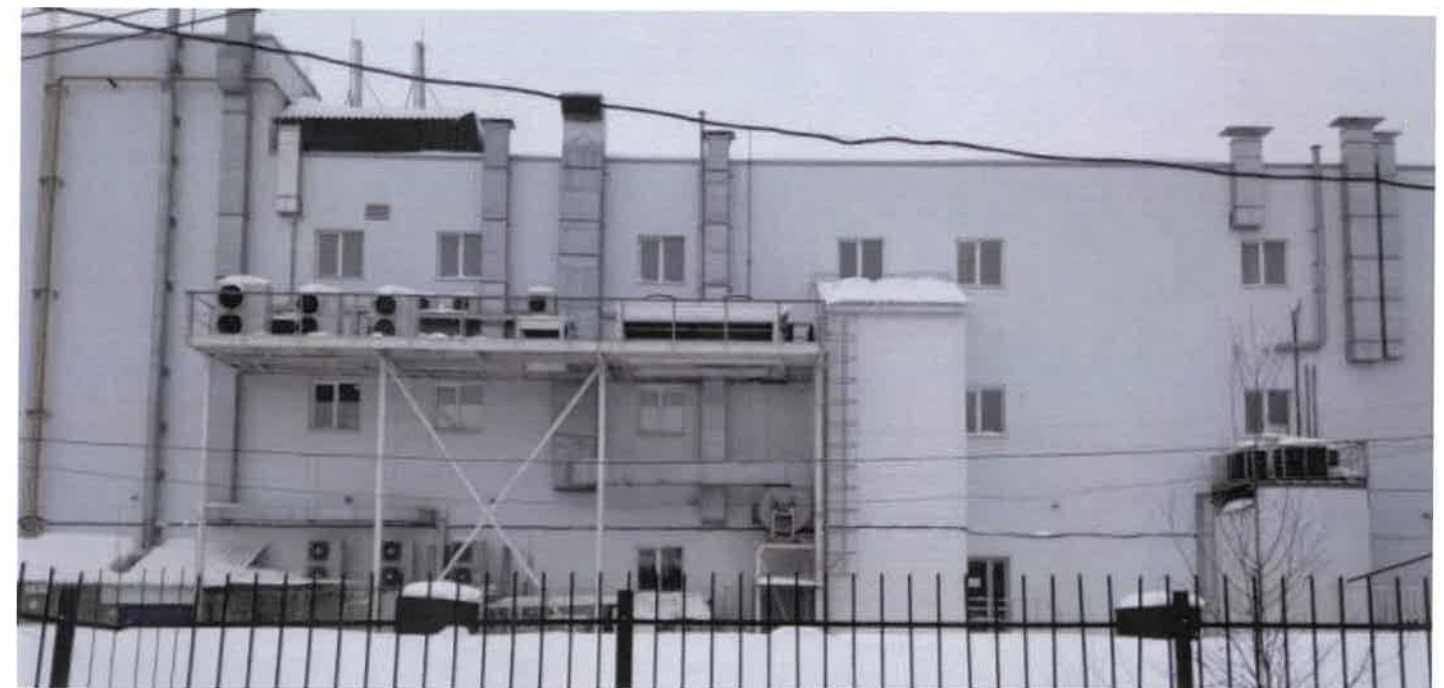


План осей

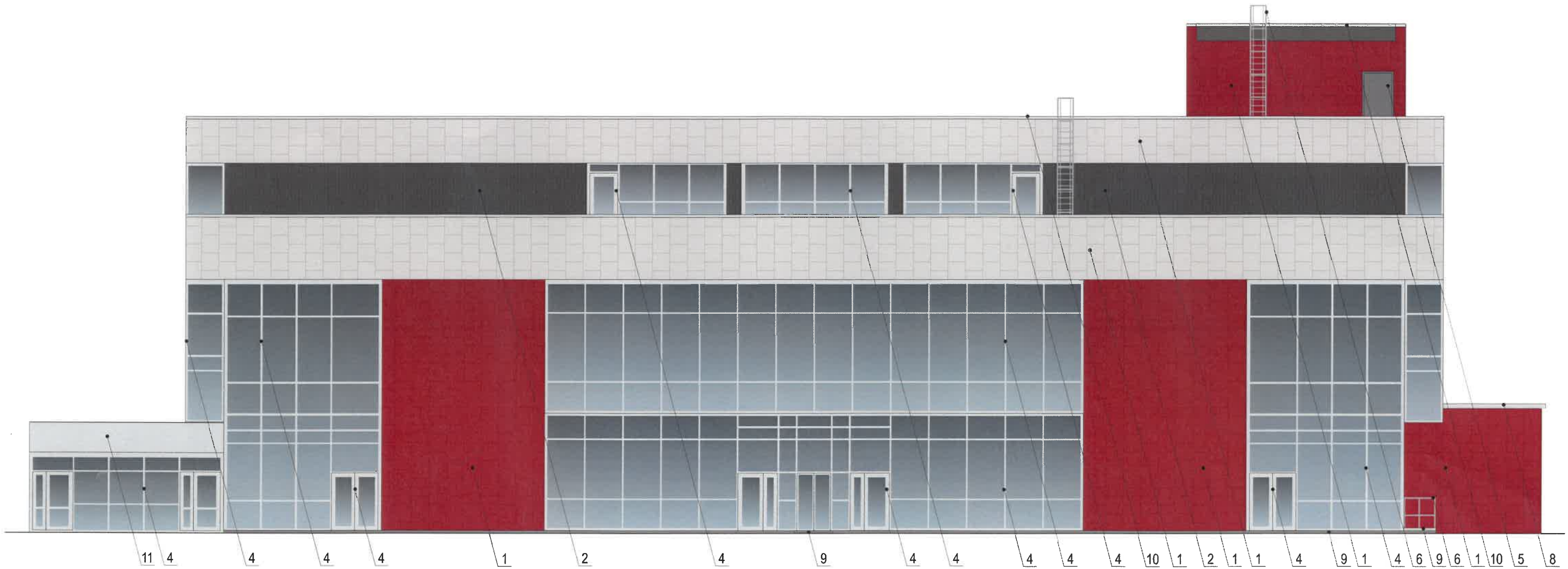


ул. Карпинского

						1908/91		
						Колерный паспорт фасадов здания по ул. Карпинского, 91а, к. 2 в Индустриальном районе города Перми		
Изм.	Кол.уч	Лист	Недок	Подпись	Дата	Стадия	Лист	Листов
						П	2	11
Выполнил	Масленникова Е.В.				08/19			
						ООО «Этапы Перми»		



						1908/91			
						Колерный паспорт фасадов здания по ул. Карпинского, 91а, к. 2 в Индустриальном районе города Перми			
Изм.	Кол.уч	Лист	№док	Подпись	Дата	Торговое здание со встроенно-пристроенными помещениями	Стадия	Лист	Листов
							П	3	11
Выполнил	Масленникова Е.В.			<i>EM</i>	08/19	Фотофиксация фасадов			

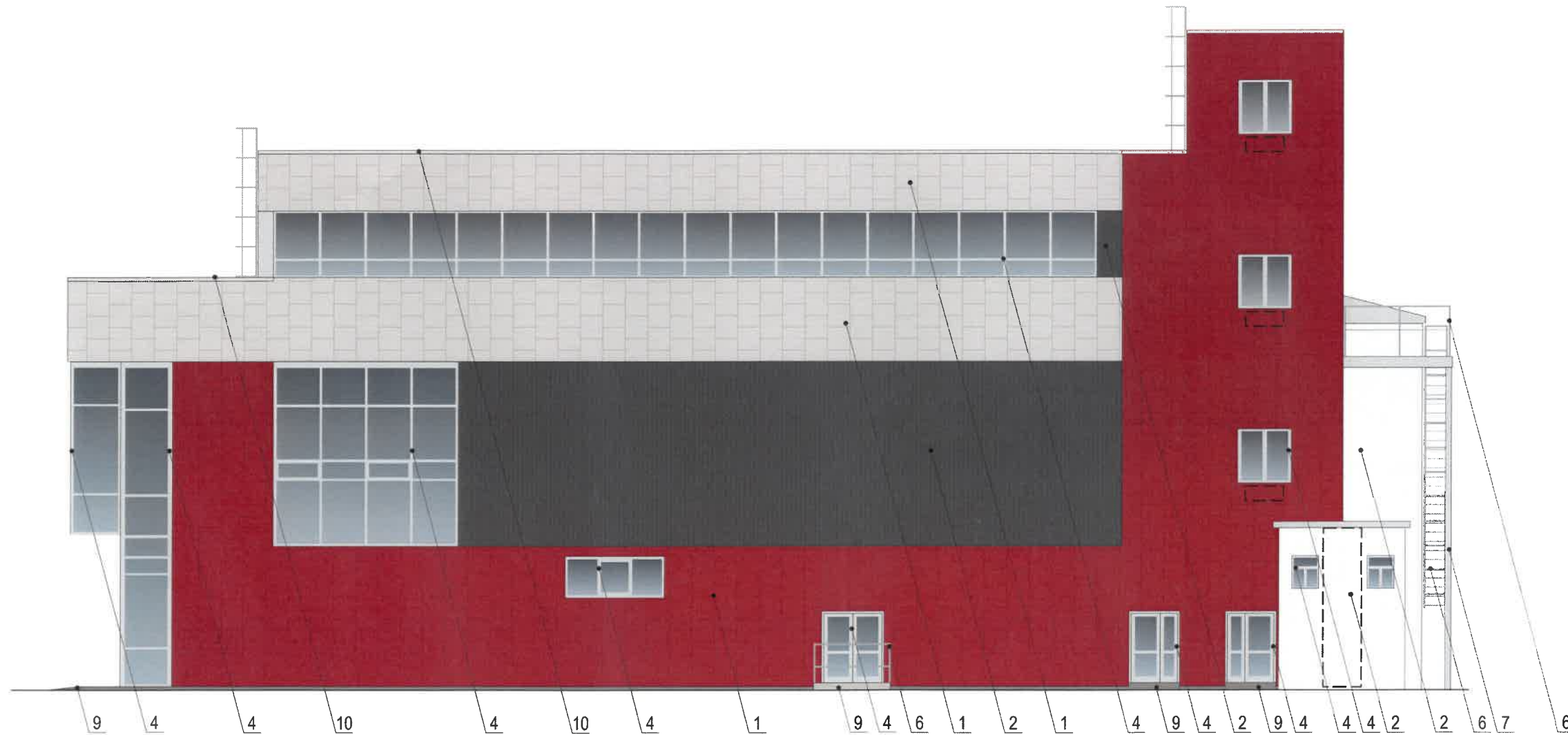


ПРИМЕЧАНИЕ:

1. В случае, если наружные лестницы при дополнительно устроенных входах в общественные помещения здания выходят за границы предоставленного земельного участка и красные линии квартала, то устройство дополнительных или переустройство существующих входных групп требует получения разрешения в установленном порядке;
 2. В случае устройства или переустройства (перепланировки, ремонта, реконструкции) помещений общественного назначения, их входных групп в обязательном порядке должны быть предусмотрены мероприятия по обеспечению доступности данных помещений для маломобильных групп населения, включая инвалидов, использующих кресла-коляски и собак-проводников (далее-МГН) в соответствии с требованиями СП 59.13330.2016 Свод правил. Доступность зданий и сооружений для маломобильных групп населения. Данный свод правил касается функционально-планировочных элементов зданий и сооружений, их участков или отдельных помещений, доступных для МГН (входные узлы, коммуникации, пути эвакуации, помещения и зоны обслуживания, а также их информационное и инженерное обустройство). В частности, лестницы при входах в общественные помещения должны дублироваться пандусами с уклоном не более 1:20 (5%) или иными средствами подъема (подъемные платформы, лифты и т.д.). Согласно вышеуказанному Своду правил наружные лестницы и пандусы должны иметь поручни с учетом технических требований к опорным стационарным устройствам по ГОСТ Р 51261; размеры входной площадки при открывании дверей наружу должны быть не менее 1,4 x 2,0 или 1,5 x 1,85; размеры входной площадки с пандусом не менее 2,2 x 2,2 м.
- В соответствии с Градостроительным кодексом Российской Федерации и Постановлением администрации города Перми от 22.02.2017 № 130 «Об утверждении Порядка и критериев согласования колерного паспорта, требований к содержанию колерного паспорта, формы колерного паспорта» согласованные департаментом градостроительства и архитектуры администрации города Перми проекты колерных паспортов либо проекты изменений в колерные паспорта не являются разрешительной документацией на строительство, реконструкцию объекта капитального строительства; не являются правовым основанием на устройство пристроек, навесов, козырьков.



						1908/91			
						Колерный паспорт фасадов здания по ул. Карпинского, 91а, к. 2 в Индустриальном районе города Перми			
Изм.	Кол.уч.	Лист	№док	Подпись	Дата	Торговое здание со встроенно-пристроенными помещениями	Стадия	Лист	Листов
							П	4	11
Выполнил	Масленникова Е.В.			<i>EM</i>	08/19	Главный фасад по ул. Мира	ООО «Этап»		



СОГЛАСОВАНО
 1^й заместитель начальника ДГА
 г. Пермь - главный архитектор
 Д.Ю. Лалчин
 2019

1. Размещение дополнительного оборудования, дополнительных элементов и устройств на фасадах объектов капитального строительства допускается при соблюдении следующих условий:

- а) единое архитектурное и цветовое решение фасадов (в том числе размер, форма, цвет, материал);
- б) соответствие архитектурному решению фасадов, предусмотренному проектной документацией, с привязкой к основным композиционным осям фасадов (системе горизонтальных и вертикальных осей);
- в) соответствие ГОСТам, техническим регламентам, установленным законодательством Российской Федерации в области обеспечения санитарно-эпидемиологического благополучия населения, пожарной безопасности;

2. Размещение наружных блоков систем кондиционирования и вентиляции допускается:

- а) на кровле объектов капитального строительства;
- б) на оконных и дверных проемах в единой (вертикальной, горизонтальной) системе осей фасадов, в окнах подвального этажа, в плоскости остекления без выхода за плоскость фасадов с использованием маскирующих ограждений (решеток, жалюзи).

3. Размещение наружных блоков систем кондиционирования и вентиляции на поверхности главных фасадов, в оконных и дверных проемах за плоскостью фасадов не допускается:

- а) над пешеходными тротуарами;
- б) на высоте менее 3,0 м от поверхности земли.

4. Антенны должны размещаться:

- а) на кровле объектов капитального строительства - компактными упорядоченными группами, с использованием единой несущей основы, в том числе с устройством ограждения, а также с учетом требований действующего законодательства;
- б) на лоповых фасадах глухих стечей не просматривающихся с улицы;

☐ - Место для размещения дополнительного оборудования

						1908/91			
						Колерный паспорт фасадов здания по ул. Карпинского, 91а, к. 2 в Индустриальном районе города Перми			
Изм.	Кол.уч	Лист	Недок	Подпись	Дата	Торговое здание со встроенно-пристроенными помещениями	Стадия	Лист	Листов
							П	5	11
Выполнил	Масленикова Е.В.			<i>М</i>	08/19	Боковые фасады	ООО «Этап» Пермь»		



1. Размещение дополнительного оборудования, дополнительных элементов и устройств на фасадах объектов капитального строительства допускается при соблюдении следующих условий:

- а) единое архитектурное и цветовое решение фасадов (в том числе размер, форма, цвет, материал);
- б) соответствие архитектурному решению фасадов, предусмотренному проектной документацией, с привязкой к основным композиционным осям фасадов (системе горизонтальных и вертикальных осей);
- в) соответствие ГОСТам, техническим регламентам, установленным законодательством Российской Федерации в области обеспечения санитарно-эпидемиологического благополучия населения, пожарной безопасности;

2. Размещение наружных блоков систем кондиционирования и вентиляции допускается:

- а) на кровле объектов капитального строительства;
- б) на оконных и дверных проемах в единой (вертикальной, горизонтальной) системе осей фасадов, в окнах подвального этажа, в плоскости остекления без выхода за плоскость фасадов с использованием маскирующих ограждений (решеток, жалюзи).

3. Размещение наружных блоков систем кондиционирования и вентиляции на поверхности главных фасадов, в оконных и дверных проемах за плоскостью фасадов не допускается:

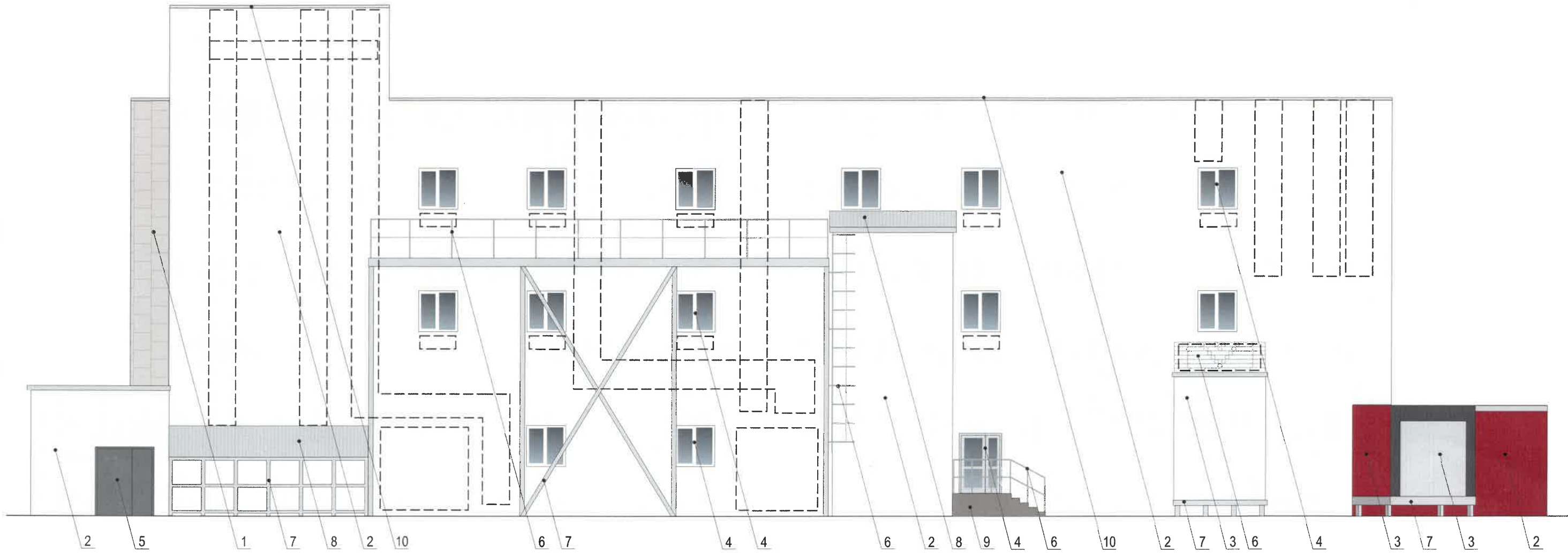
- а) над пешеходными тротуарами;
- б) на высоте менее 3,0 м от поверхности земли.

4. Антенны должны размещаться:

- а) на кровле объектов капитального строительства - компактными упорядоченными группами, с использованием единой несущей основы, в том числе с устройством ограждения, а также с учетом требований действующего законодательства;
- б) на лицевых фасадах - группами, с использованием единой несущей основы, в том числе с устройством ограждения, а также с учетом требований действующего законодательства;

СОГЛАСОВАНО
1^й заместитель начальника ДГА
г. Перми - Градостроительный архитектор
Д.Ю. Палевин
"12" 08 2019

						1908/91		
						Колерный паспорт фасадов здания по ул. Карпинского, 91а, к. 2 в Индустриальном районе города Перми		
Изм.	Кол.уч.	Лист	Недок	Подпись	Дата			
						Торговое здание со встроенно-пристроенными помещениями		
						Стадия	Лист	Листов
						П	6	11
Выполнил	Масленникова Е.В.			<i>М</i>	08/19			



1. Размещение дополнительного оборудования, дополнительных элементов и устройств на фасадах объектов капитального строительства допускается при соблюдении следующих условий:
 - а) единое архитектурное и цветовое решение фасадов (в том числе размер, форма, цвет, материал);
 - б) соответствие архитектурному решению фасадов, предусмотренному проектной документацией, с привязкой к основным композиционным осям фасадов (системе горизонтальных и вертикальных осей);
 - в) соответствие ГОСТам, техническим регламентам, установленным законодательством Российской Федерации в области обеспечения санитарно-эпидемиологического благополучия населения, пожарной безопасности;
2. Размещение наружных блоков систем кондиционирования и вентиляции допускается:
 - а) на кровле объектов капитального строительства;
 - б) на оконных и дверных проемах в единой (вертикальной, горизонтальной) системе осей фасадов, в окнах подвального этажа, в плоскости остекления без выхода за плоскость фасадов с использованием маскирующих ограждений (решеток, жалюзи).
3. Размещение наружных блоков систем кондиционирования и вентиляции на поверхности главных фасадов, в оконных и дверных проемах за плоскостью фасадов не допускается:
 - а) над пешеходными тротуарами;
 - б) на высоте менее 3,0 м от поверхности земли.
4. Антенны должны размещаться:
 - а) на кровле объектов капитального строительства - компактными упорядоченными группами, с использованием единой несущей основы, в том числе с устройством ограждения, а также с учетом требований действующего законодательства;
 - б) на двояковых фасадах, глухих стенах, не просматривающихся с улицы;

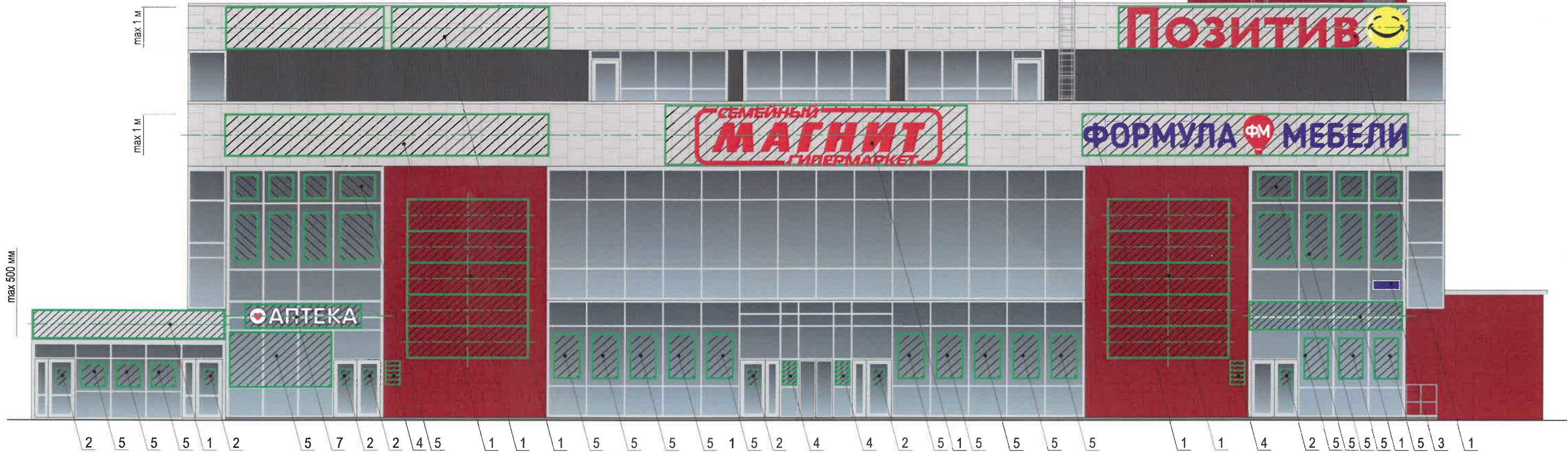
☐ - Место для размещения дополнительного оборудования

СОГЛАСОВАНО
 1^й заместитель начальника ДГА
 г. Перми - главный архитектор
 Д.Ю. Лавшин
 "12" 08 2019

						1908/91			
						Колерный паспорт фасадов здания по ул. Карпинского, 91а, к. 2 в Индустриальном районе города Перми			
Изм.	Кол.уч.	Лист	Недок	Подпись	Дата	Торговое здание со встроенно-пристроенными помещениями	Стадия	Лист	Листов
							П	7	11
Выполнил	Масленникова Е.В.			<i>М</i>	08/19	Лворовой фасад	ООО «Этапы Прикамья»		

Управление архитектуры и городского дизайна
ДГА администрации г.Перми
СООТВЕТСТВУЕТ АРХИТЕКТУРНОМУ
ОБЛИКУ ГОРОДА ПЕРМИ

«12» 08 2019
/Васильев М.В. Подпись [подпись]

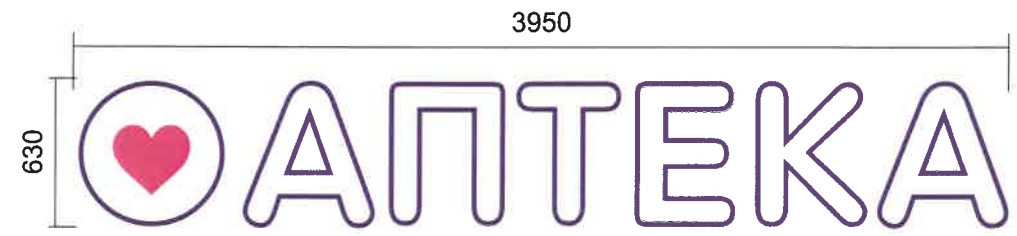


ПРИМЕЧАНИЕ

1. Единая горизонтальная ось - это условная прямая линия, относительно которой располагаются информационные конструкции. Месторасположение оси на фасаде определяется как половина расстояния между верхним и нижним архитектурным элементом (окна, наличники, карниз, фриз и др.), выделяющимся (западающим, выступающим) из плоскости стены;
2. Размещение вывесок и рекламных конструкций должно осуществляться в границах места допустимого размещения объектов, установленных данным колерным паспортом;
3. Размещение вывесок по отношению к друг к другу, их конфигурация и наполненность информацией должны соответствовать Стандартным требованиям к вывескам, их размещению и эксплуатации, установленным и утвержденным Постановлением администрации города Перми от 25.10.2016 № 958;
4. В случае, если планируемые к размещению вывески не соответствуют стандартам, установленным Постановлением администрации города Перми от 25.10.2016 № 958, потребуется внесение изменений в настоящий колерный паспорт;
5. Размещение рекламных конструкций производится на основании отдельного разрешения в соответствии с требованиями Решения Пермской городской Думы от 27.01.2009 № 11 «Об утверждении Положения о порядке установки и эксплуатации рекламных конструкций на территории города Перми»;
6. Габариты одиночных табличек (400x600 или 500x720мм), их уровень установки должен быть одинаковым у каждой входной группы;
7. Вид вывесок в ночное время (проект подсветки) разрабатывается отдельно;
8. Узлы крепления конструкций к фасаду разрабатываются отдельным рабочим проектом.

Пример крепления вывески к стене здания

- Крепление металлоконструкции к фасаду производится на закладные детали - анкерными болтами в сборе с дюбелями. Конструктивную часть дополнительно разработать с конструктором.
- 1 - анкерный болт D10 L150
 - 2 - дюбель D12
 - 3 - металлоконструкция
 - 4 - кирпичная кладка
 - 5 - объемная буква с подсветкой

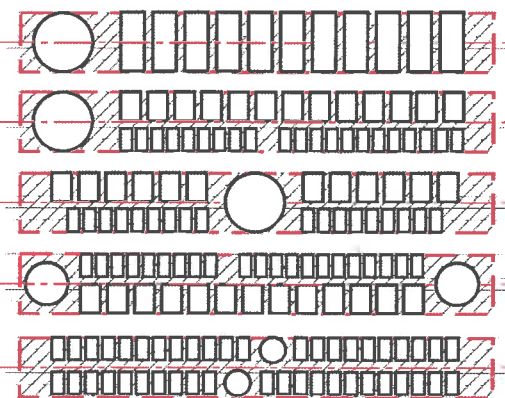


№	Название, тип объектов городской информации	Цвет	Тип подсветки
1	Объемные буквы и/или логотипы на фасаде здания на металлических направляющих в цвет фасада. Выполнены из металла, пластика, органического стекла.	Фирменные цвета	Внутренняя или контурная, светодиодами
2	Табличка-режимник. Пленочная аппликация на стекле или металл, пластик, оргстекло.	Белый, прозрачный	
3	Знак адресации. Металл, пластик, оргстекло.	Синий, белый	
4	Таблички модульные. Металл, пластик, оргстекло.	Фирменные цвета	
5	Оклейка витрины (допустимо однотонное написание информации состоящее из букв и/или контурного изображения не более 30% от остекления витрины.)	Фирменные цвета	
6	Вывеска - баннеры. Информация не более 50% от поля фона.	Фирменные цвета. Информация не более 50% от поля фона. Фон - в цвет фасада (RAL 7044).	
7	Объемные буквы и логотип «АПТЕКА», h = 630мм, без подложки, зафиксированы на металлоконструкции в цвет фасада. Выполнены из оргстекла, пластика, металла.	Фирменные цвета	Внутренняя

- места допустимого размещения - ось размещения объектов

						1908/91		
						Колерный паспорт фасадов здания по ул. Карпинского, 91а, к. 2 в Индустриальном районе города Перми		
Изм.	Кол.уч.	Лист	Недок	Подпись	Дата	Стадия	Лист	Листов
						П	8	11
Выполнил Масленникова Е.В.						Размещение объектов		
						ООО «Этап»		

Схемы компоновки объемных букв и/или логотипов, знаков относительно оси размещения объектов городской информации



Управление архитектуры и городского дизайна
ДГА администрации г.Перми
СООТВЕТСТВУЕТ АРХИТЕКТУРНОМУ
ОБЛИКУ ГОРОДА ПЕРМИ

«12» 08 2019

Иванов И.И. Подпись И.И.

размер 7750x2000 мм



Допускается размещение настенных вывесок (далее - вывески) в границах помещения заинтересованного лица в виде:

отдельно расположенных букв без использования "подложки" (в том числе световых, объемных, пластиковых, металлических) с использованием неона, выполненных по инновационным технологиям (в том числе с использованием краесвеченных систем, вывесок со светодинамикой).

Вывески должны быть привязаны к композиционным осям фасадов объектов капитального строительства и соответствовать архитектурному решению фасадов. Размещение вывесок, табличек на фасадах объектов капитального строительства с несколькими входными группами (входами) должно осуществляться упорядоченно и комплексно, с учётом:

- сохранения общего архитектурно-художественного, композиционного решения фасадов;
- единой высоты, толщины вывесок, табличек;
- единой горизонтальной оси размещения на всём протяжении фасадов; соблюдения требований Федерального закон от 01.06.2005 № 53-ФЗ "О государственном языке Российской Федерации".

На объекте капитального строительства, оборудованном одной входной группой (входом), предназначенной для более чем двух заинтересованных лиц, вывески заменяются общей табличкой (режимник). Допускается выполнение вывески в виде крышной установки, которая размещается на кровле, расположенной над верхним этажом объекта капитального строительства.

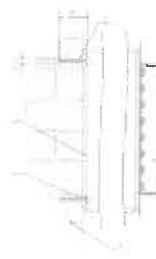
Таблички (режимник) могут быть заменены надписями на стекле витрины, входной двери, выполненными в технике аппликации. Допускается размещение арт-объектов, выполненных из разных материалов художниками-монументалистами. Размещение вывесок, перекрывающих оконные проемы, а также расположенных на балконах зданий и сооружений должно быть согласовано с собственниками помещений, к которым относится балкон и данный оконный проем.

Пример группировки табличек (см. позицию 2)



Сменные модули

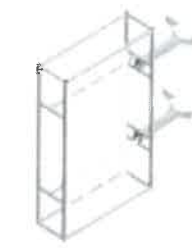
Пример крепления вывески к стене здания



Крепление металлоконструкции к фасаду производится на закладные детали - анкерными болтами в сборе с дюбелями. Конструктивную часть дополнительно разработать с конструктором.

- 1 - анкерный болт D10 L150
- 2 - дюбель D12
- 3 - металлоконструкция
- 4 - кирпичная кладка
- 5 - объемная буква с подсветкой

Пример панель-кронштейна



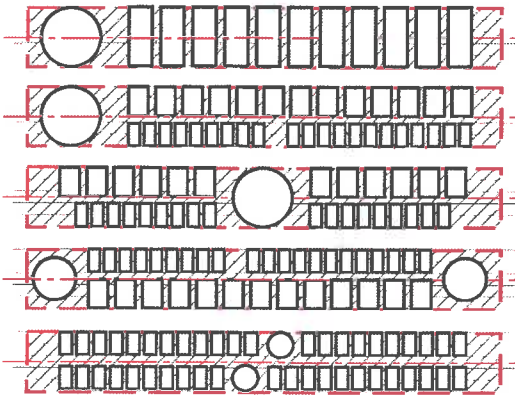
- места допустимого размещения объектов городской информации, вывесок

- ось размещения объектов городской информации, вывесок

№	Название, тип объектов городской информации	Цвет	Тип подсветки
1	Объемные буквы и/или логотипы на фасаде здания на металлических направляющих в цвет фасада. Выполнены из металла, пластика, органического стекла.	Фирменные цвета	Внутренняя или контурная, светодиодами
2	Табличка-режимник. Пленочная аппликация на стекле или металл, пластик, оргстекло.	Белый, прозрачный	
3	Знак адресации. Металл, пластик, оргстекло.	Синий, белый	
4	Таблички модульные. Металл, пластик, оргстекло.	Фирменные цвета	
5	Оклейка витрины (допустимо однотонное написание информации состоящее из букв и/или контурного изображения не более 30% от остекления витрины.)	Фирменные цвета	
6	Вывеска - баннеры. Информация не более 50% от поля фона.	Фирменные цвета. Информация не более 50% от поля фона. Фон - в цвет фасада (RAL 7044).	

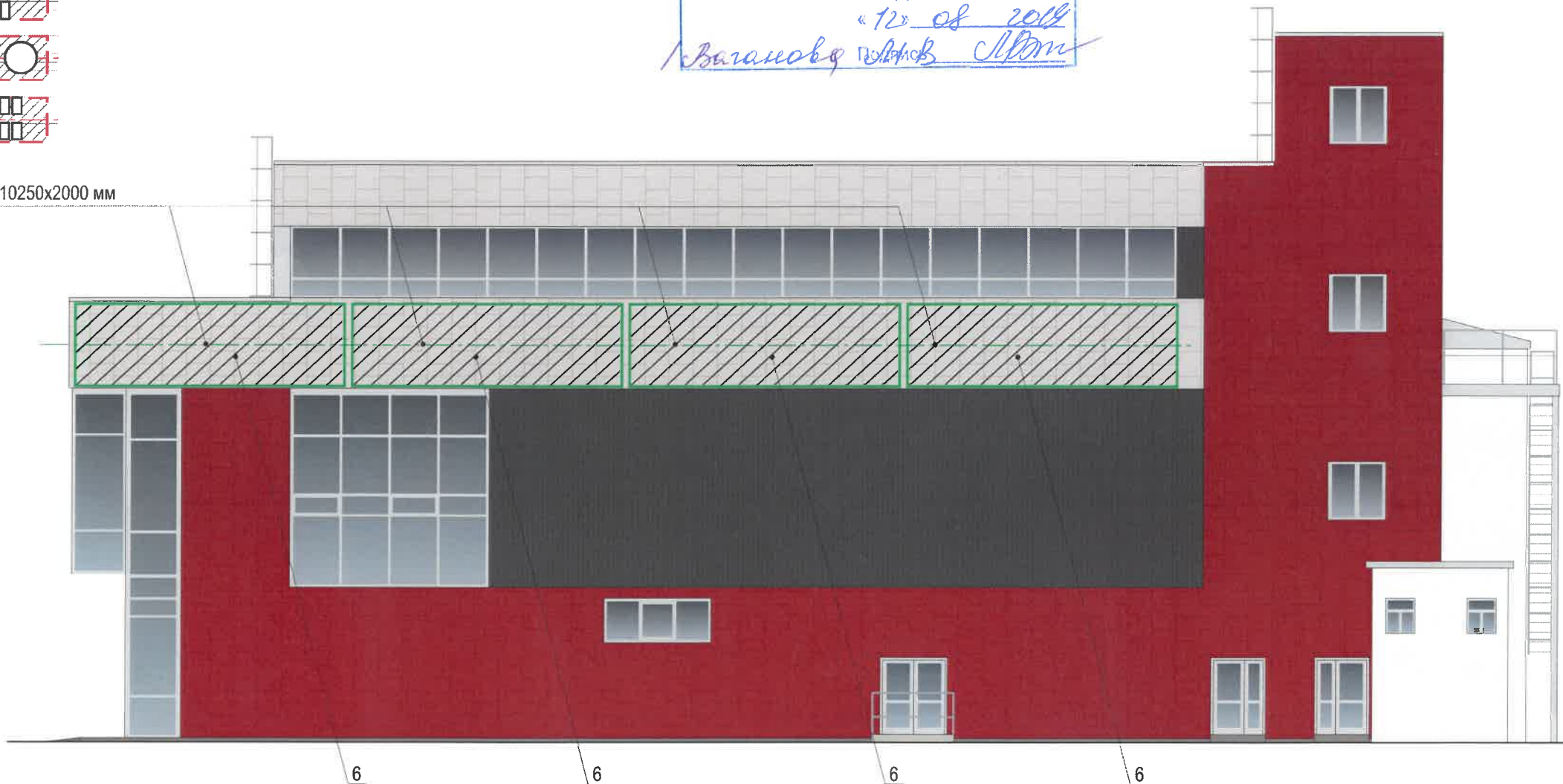
						1908/91			
						Колерный паспорт фасадов здания по ул. Карпинского, 91а, к. 2 в Индустриальном районе города Перми			
Изм.	Кол.уч	Лист	№док	Подпись	Дата	Торговое здание со встроенно-пристроенными помещениями	Стадия	Лист	Листов
							П	9	11
Выполнил	Масленникова Е.В.				08/19	Размещение объектов	ООО «Этап»		

Схемы компоновки объемных букв и/или логотипов, знаков относительно оси размещения объектов городской информации



Управление архитектуры и городского дизайна
ДГА администрации г.Перми
СООТВЕТСТВУЕТ АРХИТЕКТУРНОМУ
ОБЛИКУ ГОРОДА ПЕРМИ
«12» 08 2018
В.В. Иванов

размер 10250x2000 мм



Допускается размещение настенных вывесок (далее - вывески) в границах помещения заинтересованного лица в виде: отдельно расположенных букв без использования "подложки" (в том числе световых, объемных, пластиковых, металлических) с использованием неона, выполненных по инновационным технологиям (в том числе с использованием краеосвещенных систем, вывесок со светодиодикой).

Вывески должны быть привязаны к композиционным осям фасадов объектов капитального строительства и соответствовать архитектурному решению фасадов. Размещение вывесок, табличек на фасадах объектов капитального строительства с несколькими входными группами (входами) должно осуществляться упорядоченно и комплексно, с учётом:

- сохранения общего архитектурно-художественного, композиционного решения фасадов;
- единой высоты, толщины вывесок, табличек;
- единой горизонтальной оси размещения на всём протяжении фасадов; соблюдения требований Федерального закон от 01.06.2005 № 53-ФЗ "О государственном языке Российской Федерации".

На объекте капитального строительства, оборудованном одной входной группой (входом), предназначенной для более чем двух заинтересованных лиц, вывески заменяются общей табличкой (режимник). Допускается выполнение вывески в виде крышной установки, которая размещается на кровле, расположенной над верхним этажом объекта капитального строительства.

Таблички (режимник) могут быть заменены надписями на стекле витрины, входной двери, выполненными в технике аппликации. Допускается размещение арт-объектов, выполненных из разных материалов художниками-монументалистами. Размещение вывесок, перекрывающих оконные проемы, а также расположенных на балконах зданий и сооружений должно быть согласовано с собственниками помещений, к которым относится балкон и данный оконный проем.

Пример группировки табличек (см. позицию 2)



Сменные модули

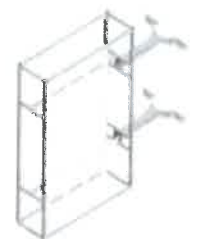
Пример крепления вывески к стене здания



Крепление металлоконструкции к фасаду производится на закладные детали – анкерными болтами в сборе с дюбелями. Конструктивную часть дополнительно разработать с конструктором.

- 1 - анкерный болт D10 L150
- 2 - дюбель D12
- 3 - металлоконструкция
- 4 - кирпичная кладка
- 5 - объемная буква с подсветкой

Пример панель-кронштейна



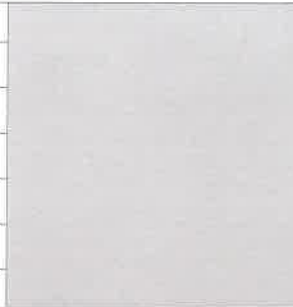
- места допустимого размещения объектов городской информации, вывесок


- ось размещения объектов городской информации, вывесок


№	Название, тип объектов городской информации	Цвет	Тип подсветки
1	Объемные буквы и/или логотипы на фасаде здания на металлических направляющих в цвет фасада. Выполнены из металла, пластика, органического стекла.	Фирменные цвета	Внутренняя или контурная, светодиодами
2	Табличка-режимник. Пленочная аппликация на стекле или металл, пластик, оргстекло.	Белый, прозрачный	
3	Знак адресации. Металл, пластик, оргстекло.	Синий, белый	
4	Таблички модульные. Металл, пластик, оргстекло.	Фирменные цвета	
5	Оклейка витрины (допустимо однотонное написание информации состоящее из букв и/или контурного изображения не более 30% от остекления витрины.)	Фирменные цвета	
6	Вывеска - баннеры. Информация не более 50% от поля фона.	Фирменные цвета. Фон - в цвет фасада (RAL 7044). Информация не более 50% от поля фона.	


Изм.	Кол.уч	Лист	Недок	Подпись	Дата
					08/19


1908/91		
Колерный паспорт фасадов здания по ул. Карпинского, 91а, к. 2 в Индустриальном районе города Перми		
Торговое здание со встроенно-пристроенными помещениями	Стадия	Лист
	П	10
Размещение объектов	Листов	11

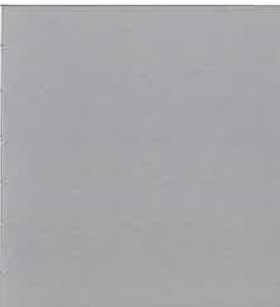
Позиция согласно ведомости отделки фасадов	Координаты цвета в CorelDraw	C:	21	
		M:	20	
		Y:	23	
		K:	4	
		R:	205	
		G:	196	
		B:	189	
1				

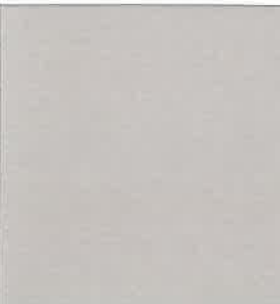
Позиция согласно ведомости отделки фасадов	Координаты цвета в CorelDraw	C:	6	
		M:	95	
		Y:	93	
		K:	25	
		R:	178	
		G:	45	
		B:	40	
1, 2, 3				


Позиция согласно ведомости отделки фасадов	Координаты цвета в CorelDraw	C:	63	
		M:	52	
		Y:	50	
		K:	47	
		R:	82	
		G:	83	
		B:	83	
2				


Позиция согласно ведомости отделки фасадов	Координаты цвета в CorelDraw	C:	0	
		M:	0	
		Y:	0	
		K:	30	
		R:	197	
		G:	198	
		B:	198	
4, 7, 8, 10, 11				

Позиция согласно ведомости отделки фасадов	Координаты цвета в CorelDraw	C:	51	
		M:	36	
		Y:	36	
		K:	23	
		R:	121	
		G:	129	
		B:	132	
5				


Позиция согласно ведомости отделки фасадов	Координаты цвета в CorelDraw	C:	0	
		M:	0	
		Y:	0	
		K:	50	
		R:	158	
		G:	157	
		B:	157	
6				

Позиция согласно ведомости отделки фасадов	Координаты цвета в CorelDraw	C:	25	
		M:	25	
		Y:	31	
		K:	7	
		R:	192	
		G:	181	
		B:	168	
9				

Позиция согласно ведомости отделки фасадов	Координаты цвета в CorelDraw	C:	41	
		M:	42	
		Y:	42	
		K:	24	
		R:	141	
		G:	127	
		B:	120	
9				

Позиция согласно ведомости отделки фасадов	Координаты цвета в CorelDraw	C:	0	
		M:	0	
		Y:	0	
		K:	0	
		R:	255	
		G:	255	
		B:	255	
2, 3, 4				

СОГЛАСОВАНО
1^й заместитель начальника ЦГА
г. Перми - главный архитектор
Д.Ю. Лавшин
12.08.19

						1908/91			
						Колерный паспорт фасадов здания по ул. Карпинского, 91а, к. 2 в Индустриальном районе города Перми			
Изм.	Кол.уч	Лист	№док	Подпись	Дата	Торговое здание со встроенно-пристроенными помещениями	Стадия	Лист	Листов
							П	11	11
Выполнил	Масленникова Е.В.				08/19	Этапы колеров	ООО «Старая Пермь»		