



ДЕПАРТАМЕНТ ГРАДОСТРОИТЕЛЬСТВА И АРХИТЕКТУРЫ
АДМИНИСТРАЦИИ ГОРОДА ПЕРМИ

ОБЩЕСТВО С ОГРАНИЧЕННОЙ ОТВЕТСТВЕННОСТЬЮ
" ПРОЕКТНАЯ КОМПАНИЯ " ПАМИР "

№059-22-01-26-3419 от 04.06.2019

АО " ТАНДЕР "

КОЛЕРНЫЙ ПАСПОРТ

АДРЕС ОБЪЕКТА: г.Пермь, Ленинский район,
Комсомольский проспект, здание № 38

ПРОЕКТНАЯ ДОКУМЕНТАЦИЯ

Шифр: 431-2019-ОФ

ПЕРМЬ 2019 г.



ДЕПАРТАМЕНТ ГРАДОСТРОИТЕЛЬСТВА И АРХИТЕКТУРЫ
АДМИНИСТРАЦИИ ГОРОДА ПЕРМИ

ОБЩЕСТВО С ОГРАНИЧЕННОЙ ОТВЕТСТВЕННОСТЬЮ
" ПРОЕКТНАЯ КОМПАНИЯ " ПАМИР "

АО " ТАНДЕР "

КОЛЕРНЫЙ ПАСПОРТ

АДРЕС ОБЪЕКТА: г.Пермь, Ленинский район,
Комсомольский проспект, здание № 38

ПРОЕКТНАЯ ДОКУМЕНТАЦИЯ

Шифр: 431-2019-ОФ

Директор

Стерхов А.А.

ГИП

Удинцев П.А.

ПЕРМЬ 2019 г.

Ведомость чертежей основного комплекта ОФ

Лист	Наименование	Примечание
1	Общие данные	
2	Ведомость отделки фасадов	
3	Существующее состояние фасадов (фотофиксация)	
4	Колористические решения. Главный фасад в осях 1-8. Боковой фасад в осях Д-А	
5	Колористические решения. Боковой фасад в осях А-Д. Дворовой фасад в осях 8-1	
6	Размещение объектов городской информации	
7	Эталоны цветов	

Пояснительная записка

- Проектные чертежи марки ОФ выполнены на основании:
- задания заказчика на выполнение проектных работ.
- Исходными данными для разработки проекта послужили:
- фотофиксационные материалы и натурные исследования.
- Проектом предусмотрен частичный ремонт фасада здания 1-го и 2-го этажа (главный фасад) в соответствии с техническим заданием заказчика.
- В настоящее время состояние фасадов неудовлетворительное.
- Отделка фасадов и всех наружных частей зданий, строений, сооружений и прочих объектов расположенных на территории г.Перми, может производиться лишь на основании колерного паспорта фасадов на ремонт и окраску, согласованных ДГА г.Перми.
- Оформление фасада и цветовые решения: выполняется в соответствии с дизайн-макетом. Материал отделки - алюминиевые композитные панели графитно-черного цвета (RAL 9017). При монтаже композитных панелей необходимо клежки (саморезы) подбирать в один цвет с композитными панелями.
- Технические решения, принятые в проекте, соответствуют требованиям норм, принятых на территории Российской Федерации и обеспечивают безопасную для жизни и здоровья людей эксплуатацию объекта при соблюдении экологических, санитарно-гигиенических, противопожарных и других мероприятий предусмотренных чертежами.
- Перечень используемых технических регламентов и нормативных документов:
- Федеральный закон "Технический регламент о требованиях пожарной безопасности" №123-ФЗ от 22.07.2008;
- СП 118.13330.2012 "Общественные здания и сооружения". Актуализированная редакция СНиП 31-06-2009;
- СП 59.13330.2016 "Доступность зданий и сооружений для маломобильных групп населения". Актуализированная редакция СНиП 35-01-2001;
- СП 1.13130.2009 "Системы противопожарной защиты. Эвакуационные пути и выходы".

Ситуационная схема

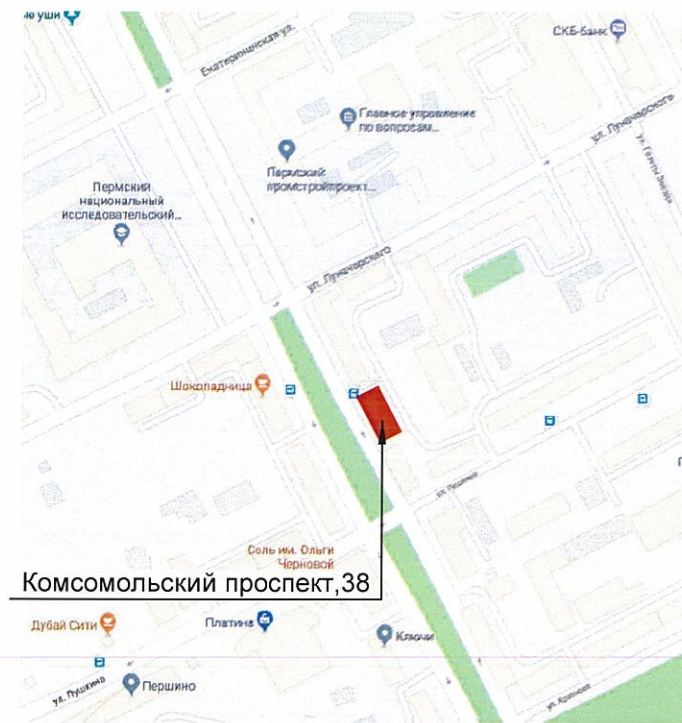
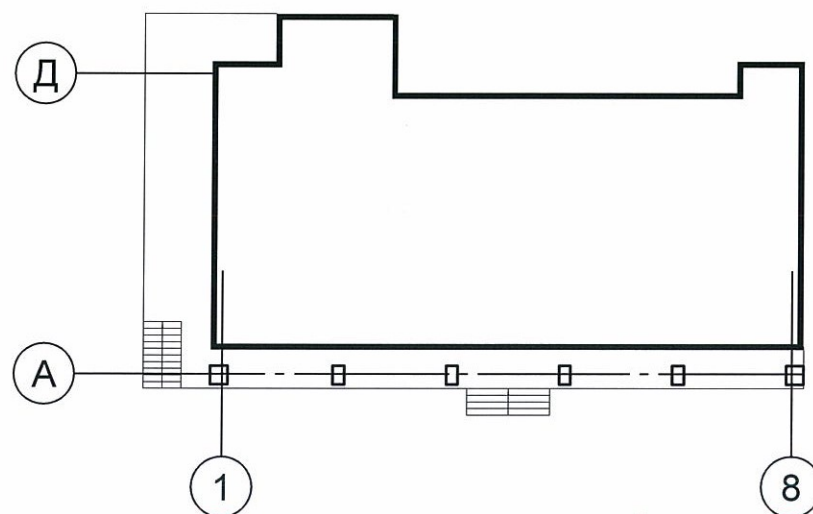


Схема здания




Ведомость ссылочных и прилагаемых документов

Обозначение	Наименование	Примечание
<u>Ссылочные документы</u>		
СЭД-22-01-05-12 от 02.04.2013	Колерный паспорт здания	ООО "Промстройпроект"
Постановление адм-ции г. Перми от 25.10.2016 № 958	"Об утверждении стандартных требований к вывескам, их размещению и эксплуатации"	
Постановление адм-ции г. Перми от 22.02.2017 № 130	"Об утверждении формы колерного паспорта"	

431-2019-ОФ

Колерный паспорт объекта капитального строительства по адресу: г. Пермь, Ленинский район, Комсомольский проспект, 38

Изм.	Кол. уч.	Лист	№ док.	Подп.	Дата	Стадия	Лист	Листов	
Архитектор		Харитонова		<i>Харитонова</i>	04.19	П	1	7	
ГИП		Удинцев		<i>Удинцев</i>	04.19				
Н. контроль		Удинцев		<i>Удинцев</i>	04.19				
Общие данные									

Инд. № подл. Подп. и дата. Взам. инв. №

Ведомость отделки фасадов

Поз.	Элемент фасада	Эталон цвета Lab, NCS, RAL	Материал	Примечание
1	Цоколь		Природный камень (гранит)	Графитно-черный RAL 9011
2	Поле стен		Фасадная керамогранитная плитка	Бежевый RAL 1013, Серый RAL 7035
3	Поле стен		Композитные панели	Графитно-черный RAL 9011, Синий RAL 5017
4	Оконные рамы		Металлопластик	Серый RAL 7035, Белый RAL 9003
5	Витражные рамы		Алюминиевый профиль	Белый RAL 9003
6	Крыльца		Железобетон	Серый RAL 7036
7	Крыльца		Природный камень (гранит)	Графитно-черный RAL 9011
8	Ограждения		Металлические, хромированные	
9	Витражные/дверные рамы		Металлопластик	Серый RAL 7035
10	Покрытие козырька		Поликарбонат	Белый RAL 9003
11	Покрытие		Профнастил	Серый RAL 7035
12	Двери		Металлические, окрашенный	Коричневый RAL 8014
13	Ворота		Металлические, окрашенный	Графитно-черный RAL 9011
14	Цоколь		Профнастил	Желтый RAL 1014

Инструкция

о порядке производства работ, связанных с окраской фасадов и всех наружных частей зданий, сооружений, строений, расположенных на территории города Перми

1. Окраска фасадов и всех наружных частей зданий, сооружений, строений, ограждений, заборов, павильонов, киосков, ларьков и прочих объектов, расположенных на территории города Перми, может производиться лишь на основании колерного паспорта фасадов на ремонт и окраску, выдаваемых Департаментом градостроительства и архитектуры Администрации города Перми.

2. До начала процесса окраски здания или какого-либо сооружения должны быть произведены работы по капитальному ремонту всех без исключения наружных частей его, подлежащих окраске.

3. До начала ремонта зданий, имеющих газосветовую рекламу, сообщить рекламораспространителю о предстоящих работах на фасаде здания с целью сохранения вывесок либо их демонтажу.

4. Полуразрушенные и разрушенные архитектурные художественно-скульптурные детали здания, карнизы, колонны, пилястры, капители, фризы, тяги, лепные украшения, барельефы, мозаика, художественная роспись подлежат обязательному восстановлению в своём первоначальном виде.

Категорически запрещается производить окраску зданий без предварительного восстановления указанных деталей.

5. Металлические поверхности отдельных частей здания, чугунные решетки, перила балконов и лестниц, кронштейны, дверные и оконные приборы, архитектурно-художественные детали перед окраской очищают от грязи, ржавчины, старой краски и покрываются вновь лишь масляной краской.

6. В соответствии с выданными образцами цвета (колерами) на окраску здания организация, проводящая ремонт здания, составляет пробные образцы цвета, которые наносятся на видное место стены.

Проверку и согласование пробного образца цвета (колера), а также готовности поверхности стены и отдельных наружных частей здания к окраске производит уполномоченный представитель Департамента градостроительства и архитектуры Администрации города Перми. Без указанной проверки и согласования производить окраску фасада категорически воспрещается.

7. Домоуправления, организации и учреждения, производящие окраску и связанный с нею ремонт здания, несут полную ответственность за точное выполнение настоящей инструкции и привлекаются к ответственности за нарушение ее.

8. Цветовая гамма рекламодателя должна гармонировать с основным колористическим решением фасадов здания.

9. В соответствии с Градостроительным кодексом Российской Федерации и Постановлением администрации города Перми от 22.02.2017 № 130 «Об утверждении Порядка и критериев согласования колерного паспорта, требований к содержанию колерного паспорта, формы колерного паспорта» согласованные департаментом градостроительства и архитектуры администрации города Перми проекты колерных паспортов либо проекты изменений в колерные паспорта не являются разрешительной документацией на строительство, реконструкцию объекта капитального строительства; не являются правовым основанием на устройство пристроек, навесов, козырьков.

10. Предметом согласования данного колерного паспорта являются: принятые цветовые решения элементов фасада, применяемые материалы существующего объекта недвижимости, а также определение возможных видов и типов размещения объектов городской информации на нем. Вывески, не соответствующие стандартным требованиям (утверждены Постановлением администрации города Перми от 25.10.2016 № 958), и не зафиксированные в колерном паспорте, подлежат демонтажу.

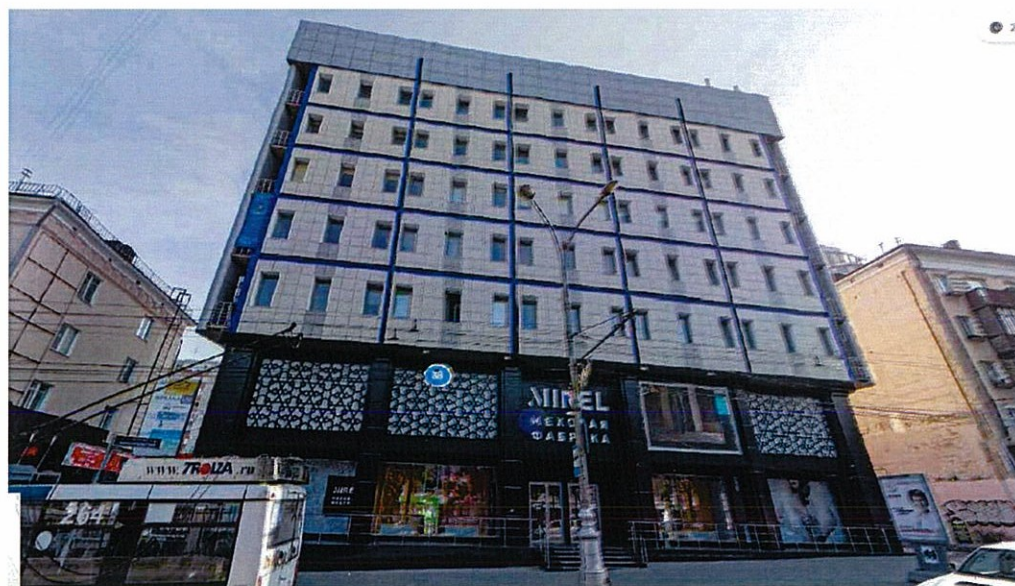
11. По всем вопросам, связанным с производством работ по окраске зданий, необходимо обращаться в Департамент градостроительства и архитектуры Администрации г. Перми (ул. Сибирская, 15, каб. 314).

В соответствии с Градостроительным кодексом Российской Федерации и Постановлением администрации города Перми от 22.02.2017 № 130 «Об утверждении Порядка и критериев согласования колерного паспорта, требований к содержанию колерного паспорта, формы колерного паспорта» согласованные департаментом градостроительства и архитектуры администрации города Перми проекты колерных паспортов либо проекты изменений в колерные паспорта не являются разрешительной документацией на строительство, реконструкцию объекта капитального строительства; не являются правовым основанием на устройство пристроек, навесов, козырьков.

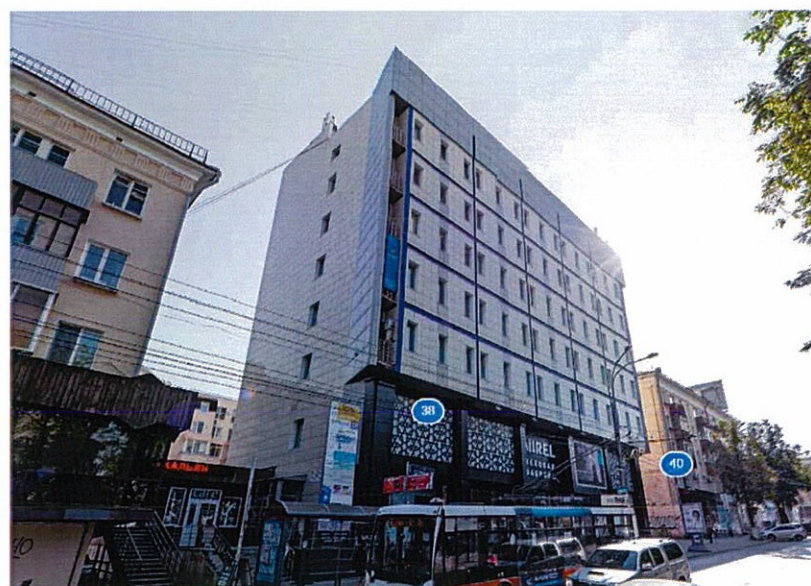
СОГЛАСОВАНО
заместитель начальника ДГА
г. Перми, главный архитектор
24.06 2019 г.

						431-2019-ОФ		
						Колерный паспорт объекта капитального строительства по адресу: г. Пермь, Ленинский район, Комсомольский проспект, 38		
Изм.	Кол. уч.	Лист	№ док.	Подп.	Дата	Стадия	Лист	Листов
Архитектор		Харитонов		<i>Харитонов</i>	04.19			
ГИП		Удинцев		<i>Удинцев</i>	04.19	П	2	
Н. контроль		Удинцев		<i>Удинцев</i>	04.19			
						Ведомость отделки фасадов		
						ООО "ГК "ПАМИР"		

Главный фасад 1-8



Главный фасад 1-8 и боковой фасад Д-А



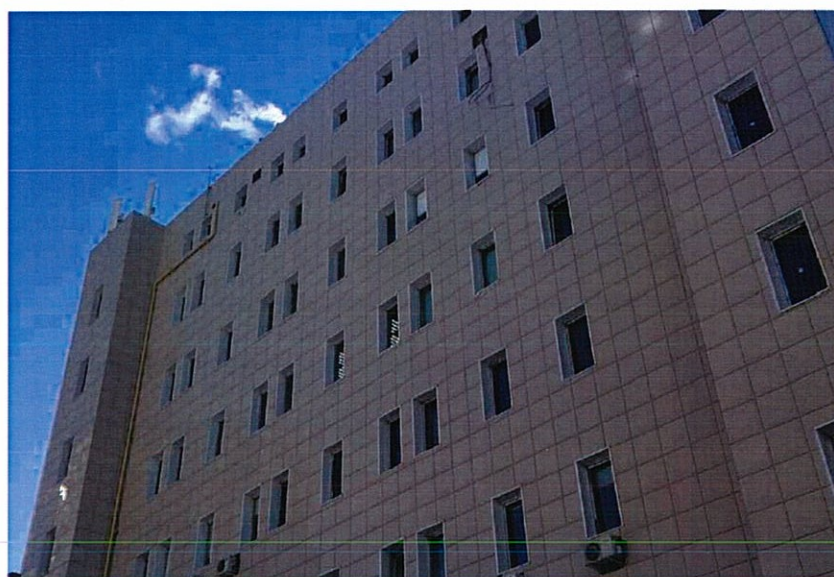
Главный фасад 1-8 и боковой фасад А-Д



Дворовой фасад 8-1

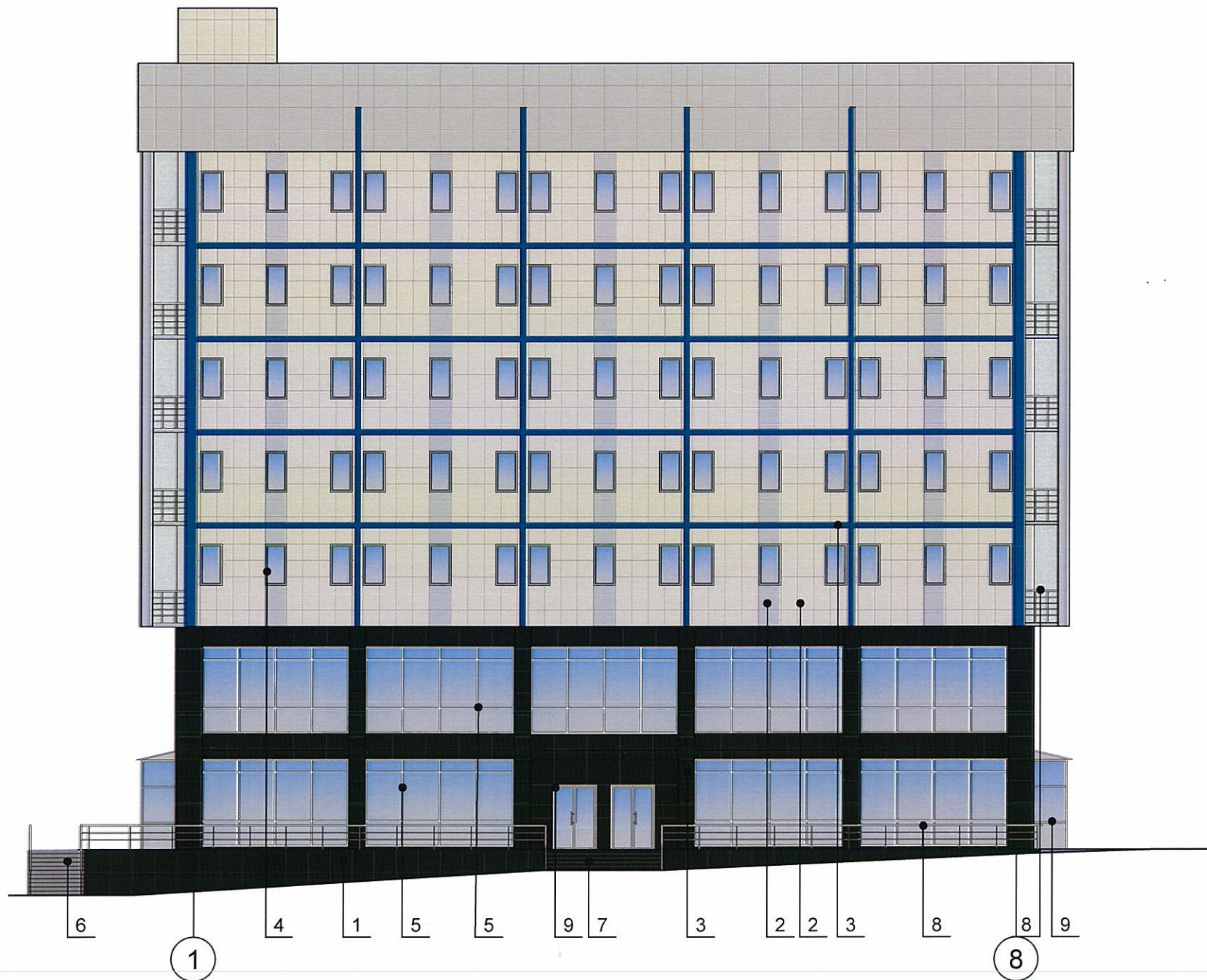


Дворовой фасад 8-1

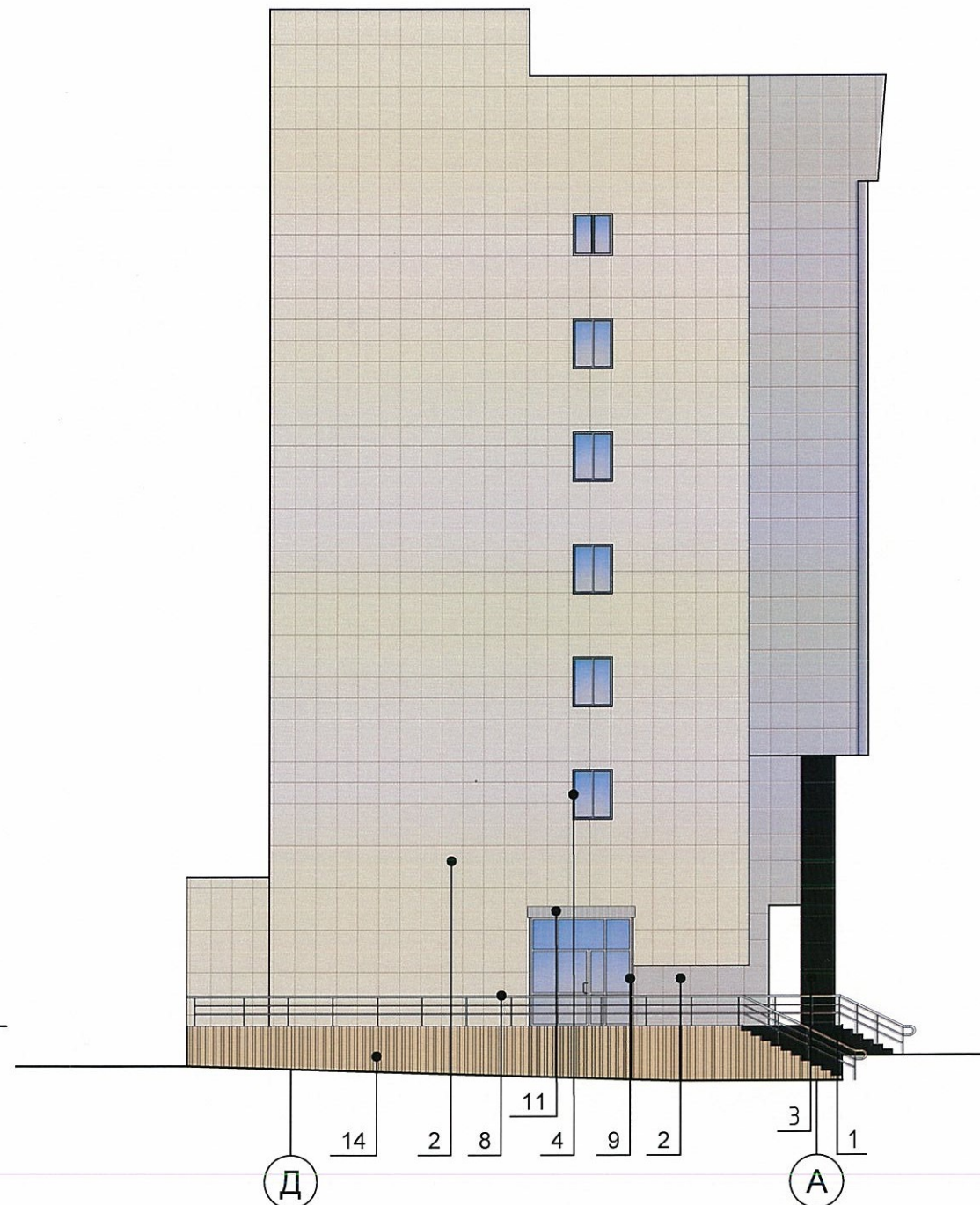


						431-2019-ОФ			
						Колерный паспорт объекта капитального строительства по адресу: г. Пермь, Ленинский район, Комсомольский проспект, 38			
Изм.	Кол. уч.	Лист	№ док.	Подп.	Дата		Стадия	Лист	Листов
Архитектор		Харитонов		<i>Харитонов</i>	04.19		П	3	
ГИП		Удинцев		<i>Удинцев</i>	04.19		Существующее состояние фасадов (фотофиксация)		
Н. контроль		Удинцев		<i>Удинцев</i>	04.19				
						ООО "ГК "ПАМИР"			

Главный фасад в осях 1-8



Боковой фасад в осях Д-А



СОГЛАСОВАНО
 14 заместителем начальника ДГА
 г. Пермь - главный архитектор
 Д.Ю. Лапшин
 24.06.2019

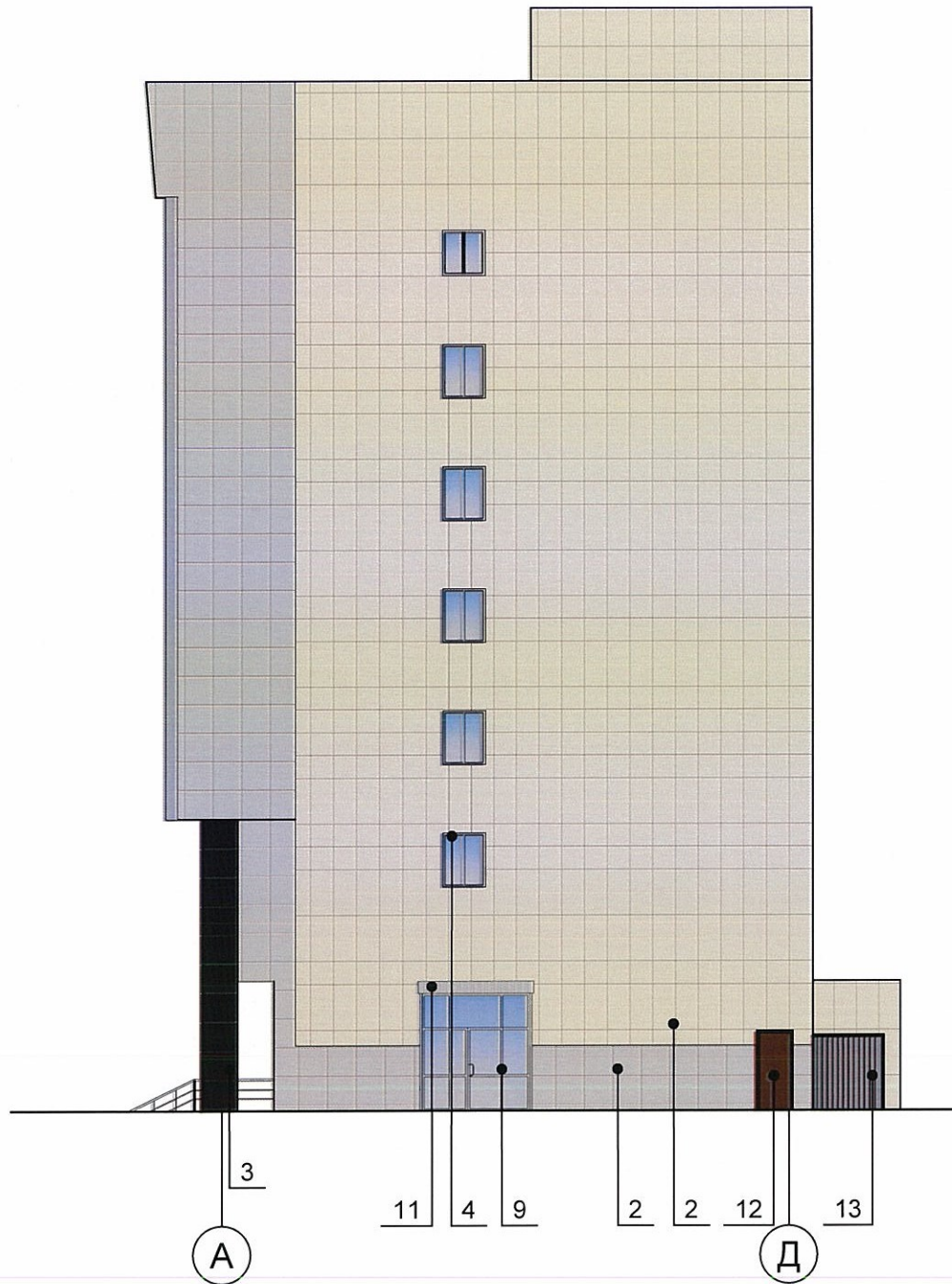
Условные обозначения:

4 номер позиции в ведомости отделки фасадов (лист 3)

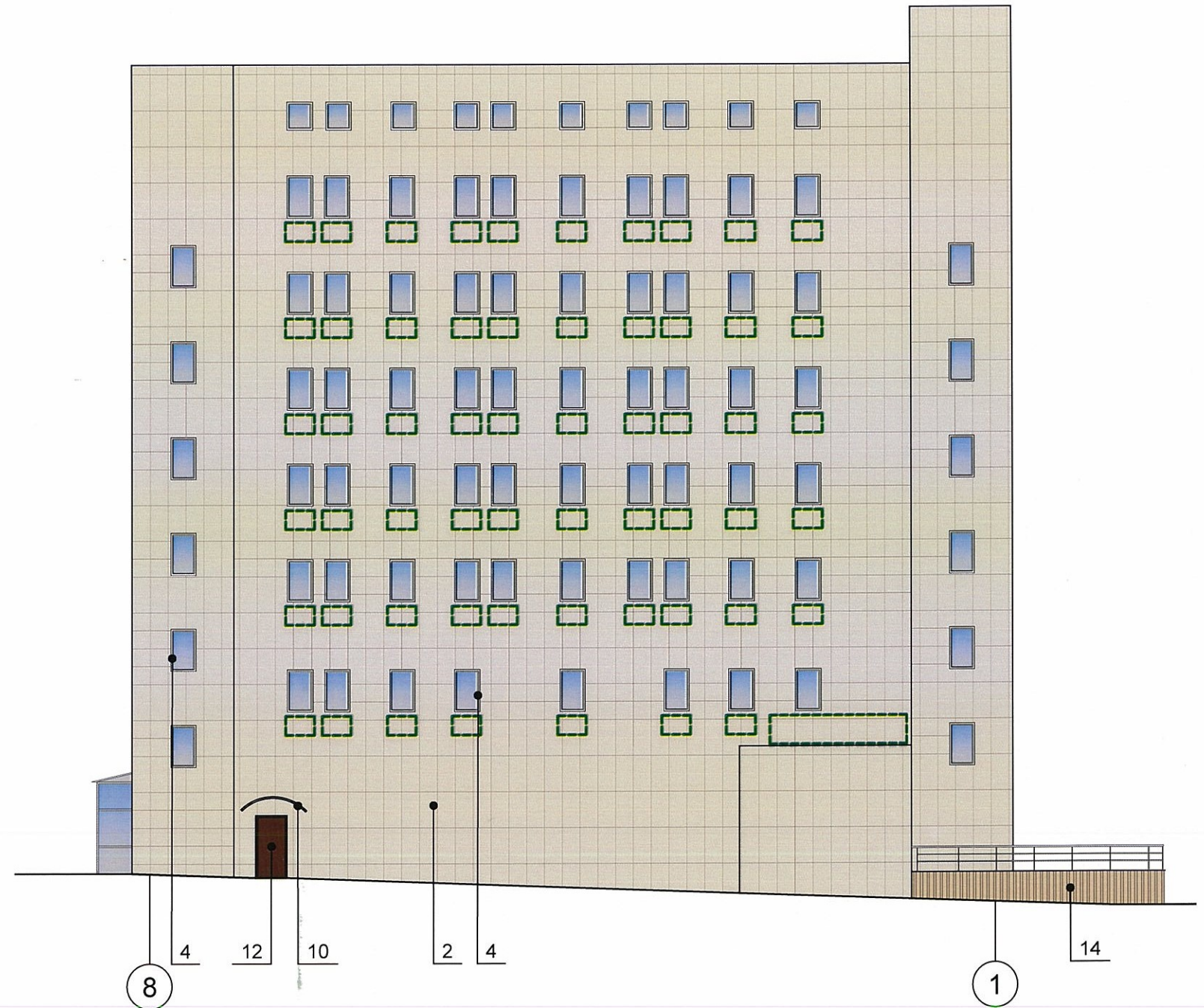
1. В случае устройства или переустройства (перепланировки, ремонта, реконструкции) помещений общественного, жилого назначения, их входных групп **обязательно** предусмотреть мероприятия по обеспечению доступности данных помещений для маломобильных групп населения, включая инвалидов, использующих кресла-коляски и собак-проводников (далее - МГН) в соответствии с требованиями «СП 59.13330.2016. Свод правил. Доступность зданий и сооружений для маломобильных групп населения. Актуализированная редакция СНиП 35-01-2001» (далее - Свод правил). Требования Свода правил распространяются на функционально-планировочные элементы зданий и сооружений, отведенные для них земельные участки, включая подходы к зданиям и сооружениям, входные узлы, внутренние коммуникации, пути эвакуации, помещения проживания и для предоставления услуг (обслуживания) и места приложения труда. Требования распространяются также на информационное и инженерное обустройство зданий, сооружений и земельных участков.
2. В соответствии со Сводом правил лестницы должны дублироваться пандусами или подъемными устройствами. Длина непрерывного марша пандуса не должна превышать 9,0 м, а уклон не круче 1:20 (5%). При ограниченном участке застройки или наличии подземных коммуникаций перед входом допускается проектировать пандус с уклоном не круче 1:12 (8%) при длине марша не более 6,0 м. Параметры пандуса следует принимать в соответствии со Сводом правил. Поручни должны соответствовать техническим требованиям к опорным стационарным устройствам по ГОСТ Р 51261. Размеры входной площадки с пандусом не менее 2,2 x 2,2 м. Применение для инвалидов вместо пандусов аппарелей не допускается на объекте.

						431-2019-ОФ		
						Колерный паспорт объекта капитального строительства по адресу: г. Пермь, Ленинский район, Комсомольский проспект, 38		
Изм.	Кол. уч.	Лист	№ док.	Подп.	Дата	Стадия	Лист	Листов
Архитектор		Харитонов		<i>Харитонов</i>	04.19	П	4	
ГИП		Удинцев		<i>Удинцев</i>	04.19			
Н. контроль		Удинцев		<i>Удинцев</i>	04.19			
						Колористические решения. Главный фасад в осях 1-8. Боковой фасад в осях Д-А		

Боковой фасад в осях А-Д



Дворовой фасад в осях 8-1



- В случае устройства или переустройства (перепланировки, ремонта, реконструкции) помещений общественного, жилого назначения, их входных групп 0в обязательном порядке предусмотреть мероприятия по обеспечению доступности данных помещений для маломобильных групп населения, включая инвалидов, использующих кресла-коляски и собак-проводников (далее - МГН) в соответствии с требованиями «СП 59.13330.2016. Свод правил. Доступность зданий и сооружений для маломобильных групп населения. Актуализированная редакция СНиП 35-01-2001» (далее - Свод правил). Требования свода правил распространяются на функционально-планировочные элементы зданий и сооружений, отведенные для них земельные участки, включая подходы к зданиям и сооружениям, входные узлы, внутренние коммуникации, пути эвакуации, помещения проживания и для предоставления услуг (обслуживания) и места приложения труда. Требования распространяются также на информационное и инженерное обустройство зданий, сооружений и земельных участков.
- В соответствии со Сводом правил лестницы должны дублироваться пандусами или подъемными устройствами. Длина непрерывного марша пандуса не должна превышать 9,0 м, а уклон не круче 1:20 (5%). При ограниченном участке застройки или наличии подземных коммуникаций перед входом допускается проектировать пандус с уклоном не круче 1:12 (8%) при длине марша не более 6,0 м. Параметры пандуса следует принимать в соответствии со Сводом правил. Поручни должны соответствовать техническим требованиям к опорным стационарным устройствам по ГОСТ Р 51261. Размеры входной площадки с пандусом не менее 2,2 x 2,2 м. Применение для инвалидов вместо пандусов аппарелей не допускается на объекте.
- К дополнительному оборудованию относятся: наружные блоки систем вентиляции и кондиционирования, вентиляционные и водосточные трубы; антресы; видеокамеры наружного наблюдения; почтовые ящики; кабельные линии, пристенные электрощиты; флажки и так далее;
- Размещение дополнительного оборудования, дополнительных элементов и устройств на фасадах объектов капитального строительства допускается при соблюдении следующих условий:
 -соответствие размещения дополнительного оборудования архитектурному решению фасадов, предусмотренному проектной документацией, в соответствии с которой осуществлено строительство (реконструкция) объекта, с привязкой к единой (вертикальной, горизонтальной) системе осей фасадов;
 -единая горизонтальная ось - условная прямая линия. Определяется как половина расстояния между верхним и нижним архитектурным элементом (окна, двери, колонны), выделяющимся из плоскости (западающим, выступающим) стены;
 -единая вертикальная ось - условная прямая линия. Определяется как половина расстояния между границами одного архитектурного элемента (окна, двери, колонны) либо между двумя архитектурными элементами;
 -комплексное решение размещения оборудования - единое архитектурное и цветовое решение (в том числе размер, форма, материал);
 -размещение дополнительного оборудования на архитектурных деталях, элементах декора, поверхностях с ценной архитектурной отделкой, а также крепление, ведущее к повреждению архитектурных поверхностей, не допускается.

Условные обозначения:



номер позиции в ведомости отделки фасадов (лист 3)



место возможного размещения дополнительного оборудования фасадов

СОГЛАСОВАНО
 1^й заместитель начальника ДГА
 г. Перми - главный архитектор
 Д.Ю. Лапшин
 20.19

						431-2019-ОФ		
						Колерный паспорт объекта капитального строительства по адресу: г. Пермь, Ленинский район, Комсомольский проспект, 38		
Изм.	Кол. уч.	Лист	№ док.	Подп.	Дата	Стадия	Лист	Листов
Архитектор	Харитонов			<i>Харитонов</i>	04.19	П	5	
ГИП	Удинцев			<i>Удинцев</i>	04.19			
Н. контроль	Удинцев			<i>Удинцев</i>	04.19			
						Колористические решения. Боковой фасад в осях А-Д Дворовой фасад в осях 8-1		
						ООО "ПК "ПАМИР"		

Главный фасад в осях 1-8



Ведомость размещения объектов городской информации

№ п/п	Название, тип рекламы	Цветовая гамма	Наличие, тип подсветки
1	Вывеска-объемные буквы и/или логотипы без подложки на металлических направляющих в цвет фасада, устанавливается на фризе	Фирменные цвета	Внутренняя подсветка
2	Режимник. Оргстекло, пластик, металл, аппликация	Фирменные цвета	Без подсветки
3	Панель-кронштейн сложной формы - логотип с двойным креплением, выкрашенным в цвет фасада. Оргстекло, металл, пластик.	Фирменные цвета	Внутренняя или контурная подсветка
4	Информационная стелла. Пластик, металл. Фон - Белый.	Фирменные цвета	Без подсветки
5	Лайт-бокс в помещении	Фирменные цвета	Внутренняя подсветка
6	Вывеска-объемные буквы и/или логотипы, размещенные на направляющих в цвет фасада. Оргстекло, металл, пластик	Фирменные цвета	Внутренняя подсветка
7	Знак адресации. Выполнен из оргстекла, пластика, металла, виниловой пленки	Синий/Белый	Без подсветки

Вывеска (поз. 6)



Схема размещения панель-кронштейна:



Управление архитектуры и городского дизайна
ДГА администрации г.Перми
**СООТВЕТСТВУЕТ АРХИТЕКТУРНОМУ
ОБЛИКУ ГОРОДА ПЕРМИ**
«24» 06 2019
Карасев С.А. Подпись

Условные обозначения:

номер вывески

ось размещения городской информации

место размещения городской информации

1. Вывески устанавливаются согласно постановления (ОМСУ) от 25.10.2016 № 958 "Об утверждении Стандартных требований к вывескам, их размещению и эксплуатации" и постановления от 22.02.2017 № 130 "Об утверждении формы колерного паспорта".
2. Размещение вывесок и рекламных конструкций должно осуществляться в границах места допустимого размещения объектов, установленных данным колерным паспортом;
3. Размещение вывесок по отношению к друг к другу, их конфигурация и наполненность информацией должны соответствовать Стандартным требованиям к вывескам, их размещению и эксплуатации, установленным и утвержденным Постановлением администрации города Перми от 25.10.2016 № 958;
4. В случае, если планируемые к размещению вывески не соответствуют Постановлению администрации города Перми от 25.10.2016 № 958, потребуется внесение изменений в настоящий колерный паспорт;
5. Размещение рекламных конструкций производится на основании отдельного разрешения в соответствии с требованиями Решения Пермской городской Думы от 27.01.2009 № 11 «Об утверждении Положения о порядке установки и эксплуатации рекламных конструкций на территории города Перми»;
6. Единая горизонтальная ось - это условная прямая линия, относительно которой располагаются информационные конструкции. Месторасположение оси на фасаде определяется как половина расстояния между верхним и нижним архитектурным элементом (окна, наличники, карниз, фриз и др.), выделяющимся (западающим, выступающим) из плоскости стены;
7. Высота конструкции фриза должна быть единой по всей длине пристроя, витрины, выступающего элемента.
8. Вывеска №1 устанавливается без подложки. Вывеска из объемных букв и логотипа.
9. Вывеска №6 устанавливается без подложки. Вывеска из объемных букв и логотипа.

Изм.	Кол. уч.	Лист	№ док.	Подп.	Дата	431-2019-ОФ		
Архитектор	Харитонов	Харитонов	04.19			Колерный паспорт объекта капитального строительства по адресу: г. Пермь, Ленинский район, Комсомольский проспект, 38		
ГИП	Удинцев	Удинцев	04.19			Стадия	Лист	Листов
Н. контроль	Удинцев	Удинцев	04.19			П	6	
Размещение объектов городской информации						ООО "ПК "ПАМИР"		

4, 5, 10	RAL 9003	C:	0	
		M:	0	
		Y:	0	
		K:	0	
		R:	239	
		G:	235	
		B:	220	

1, 3, 7, 13	RAL 9011	C:	100	
		M:	100	
		Y:	100	
		K:	80	
		R:	247	
		G:	249	
		B:	239	

2	RAL 1013	C:	0	
		M:	5	
		Y:	20	
		K:	10	
		R:	233	
		G:	229	
		B:	206	

6	RAL 7036	C:	10	
		M:	10	
		Y:	10	
		K:	40	
		R:	154	
		G:	150	
		B:	151	

2, 4, 9, 11	RAL 7035	C:	5	
		M:	0	
		Y:	5	
		K:	20	
		R:	203	
		G:	208	
		B:	204	

12	RAL 8014	C:	30	
		M:	60	
		Y:	100	
		K:	80	
		R:	73	
		G:	57	
		B:	45	

3	RAL 5017	C:	100	
		M:	20	
		Y:	5	
		K:	40	
		R:	14	
		G:	81	
		B:	141	

14	RAL 1014	C:	100	
		M:	20	
		Y:	5	
		K:	40	
		R:	14	
		G:	81	
		B:	141	

СОГЛАСОВАНО
 14 заместитель начальника ДГА
 г. Пермь - главный архитектор
 Д.Ю. Лапшин
 24.06.2019

						431-2019-ОФ			
						Колерный паспорт объекта капитального строительства по адресу: г. Пермь, Ленинский район, Комсомольский проспект, 38			
Изм.	Кол. уч.	Лист	№ док.	Подп.	Дата	Этапоны колеров	Стадия	Лист	Листов
Архитектор		Харитонов		<i>Харитонов</i>	04.19		П	7	
ГИП		Удинцев		<i>Удинцев</i>	04.19	Этапоны колеров	ООО "ПК "ПАМИР"		
Н. контроль		Удинцев		<i>Удинцев</i>	04.19				