

ИП Пермяков В.И.

25.10.2019 №59-22-01-26-6864

Заказчик: Ресторан «Длинный нос»

**ПАСПОРТ ВНЕШНЕГО ОБЛИКА ОБЪЕКТА КАПИТАЛЬНОГО СТРОИТЕЛЬСТВА
(КОЛЕРНЫЙ ПАСПОРТ)**

АДРЕС ОБЪЕКТА: г. Пермь, административный район Свердловский
Комсомольский пр-т, здание (строение) №87

07 - 10 - 2019 - ОФ

ПЕРМЬ 2019 г.

Ведомость чертежей

ЛИСТ	НАИМЕНОВАНИЕ	ПРИМЕЧАНИЯ
2	Общие данные (начало)	
3	Общие данные (продолжение)	
4	Существующее состояние фасадов	
5	Главный фасад	
6	Боковые фасады	
7	Дворовой фасад	
8-9	Размещение средств размещения информации, рекламных конструкций	
10	Архитектурно-художественная подсветка	
11	Эталоны колеров	
12	Примечания	

Ведомость отделки фасадов

ПОЗ.	ЭЛЕМЕНТ ФАСАДА	ЭТАЛОН ЦВЕТА	ОБОЗНАЧ.	ВИД ОТДЕЛКИ	ПРИМ.
1	Основное поле стены		Опук 135 RAL 9003	Штукатурка, фасадная краска	краска Опук 135 по каталогу Caparol System 3D-plus
2	Цоколь		RAL 7046	Штукатурка, фасадная краска	
3	Оконные переплеты, дверные полотна, переплеты балконов		RAL 8016, 9003	Металлопластик	
4	Дверные полотна (тип 1)		RAL 7040	Краска по металлическим поверхностям	
5	Дверные полотна (тип 2)		RAL 8016	Краска по дереву	
6	Ступени крылец		RAL 7046	Штукатурка, фасадная краска, керамогранит	
7	Перила, ограждения, металлические эл-ты фасада		RAL 8016	Краска по металлическим поверхностям	
8	Карнизы, основания балконов		RAL 9003	Штукатурка, фасадная краска	
9	Козырьки		RAL 7040	Краска по металлическим поверхностям	
10	Кровля		RAL 7040	Краска по металлическим поверхностям	
11	Водосточные трубы		RAL 9003	Краска по металлическим поверхностям	

Пояснительная записка

Объект - многоквартирный жилой дом со встроенно-пристроенными помещениями по адресу: Комсомольский проспект, 87, г. Пермь. Год постройки - 1929. Количество этажей - 4. Тип перекрытий - железобетонные, материал несущих стен - кирпич.

Здание по Комсомольскому проспекту 87 находится в границах территории объекта культурного наследия - достопримечательного места "Комсомольский проспект", утвержденных приказом Министерства культуры, молодежной политики и массовых коммуникаций Пермского края от 15.03.2016 № СЭД-27-01-10-58

Материалы и технология проведения работ:

Для обеспечения долговечности декоративно-защитных фасадных покрытий и увеличения срока межремонтных работ в первую очередь необходимо производить работы по ремонту системы водоотвода (металлические открытые контура здания и выступающих элементов, сливы водостоки, гидроизоляция) для полного отвода воды от фасада.

* Работы производить в соответствии со СНиП 3.04.01-87 «Изоляционные и отделочные покрытия», ТР 79-98 «Технические-рекомендации по подготовке поверхностей наружных и ограждающих конструкций жилых и общественных зданий под отделку при их реконструкции и ремонте», ТР 85-89 «Технические рекомендации по входному контролю качества материалов, применяемых для отделки фасадов».

1. Отделка части фасадов в жилой части выполнена покрытием фасадной краской.

Для производства ремонта фасад необходимо очистить от грязи водой аппаратом высокого давления, или вручную, с использованием при надобности специальных химических препаратов.

2. Установка и разборка наружных лесов с защитной сеткой.
3. Произвести отбивку старой штукатурки с поверхности стен и очистить фасадную плитку от грязи.
4. Покрыть очищенную поверхность стены перед нанесением штукатурки грунтовкой.
5. Перед нанесением штукатурки выполнить устройство ПВХ сетки, на ровных участках стен площадью от 5 м2.
6. Оштукатурить стены цементно-известковым раствором.
7. После оштукатуривания выполнить грунтовку фасадов.
8. Произвести выравнивание поверхности штукатурки шпатлевочной смесью.
9. Покрыть выравненную поверхность фасадов грунтовкой для защиты штукатурки от растрескивания при воздействии транспортных вибраций.
10. Произвести окраску за 2 раза фасадной краской.

Инструкция

о порядке производства работ, связанных с окраской фасадов и всехнаружных частей зданий, сооружений, строений, расположенных на территории города Перми

1. Окраска фасадов и всех наружных частей зданий, сооружений, строений, ограждений, заборов, павильонов, киосков, ларьков и прочих объектов, расположенных на территории города Перми, может производиться лишь на основании колерного паспорта фасадов на ремонт и окраску, выдаваемых Департаментом градостроительства и архитектуры Администрации г.Перми.

2. До начала процесса окраски здания или какого-либо сооружения должны быть произведены работы по капитальному ремонту всех без исключения наружных частей его, подлежащих окраске.

3. До начала ремонта зданий, имеющих газосветную рекламу, сообщить рекламораспространителю о предстоящих работах на фасаде здания с целью сохранения вывесок либо их демонтажу.

4. Полуразрушенные и разрушенные архитектурные художественно-скульптурные детали здания, карнизы, колонны, пилястры, капители, фризы, тяги, лепные украшения, барельефы, мозаика, художественная роспись подлежат обязательному восстановлению в своем первоначальном виде.

Категорически запрещается производить окраску здания без предварительного восстановления указанных деталей.

5. Металлические поверхности отдельных частей здания, чугунные решетки, перила балконов и лестниц, кронштейны, дверные и оконные приборы, архитектурно-художественные детали перед окраской очищаются от грязи, ржавчины, старой краски и покрываются вновь лишь масляной краской.

6. В соответствии с выданными образцами цвета (колерами) на окраску здания организация, проводящая ремонт здания, составляет пробные образцы цвета, которые наносятся на видное место стены.

Проверку и согласование пробного образца цвета (колера), а также готовности поверхности стены и отдельных наружных частей здания к окраске производит уполномоченный представитель Департамента градостроительства и архитектуры Администрации г.Перми. Без указанной проверки и согласования производить окраску фасада категорически воспрещается.

7. Домууправления, организации или учреждения, производящие окраску и связанный с нею ремонт здания, несут полную ответственность за точное выполнение настоящей инструкции и привлекаются к ответственности за нарушение ее.

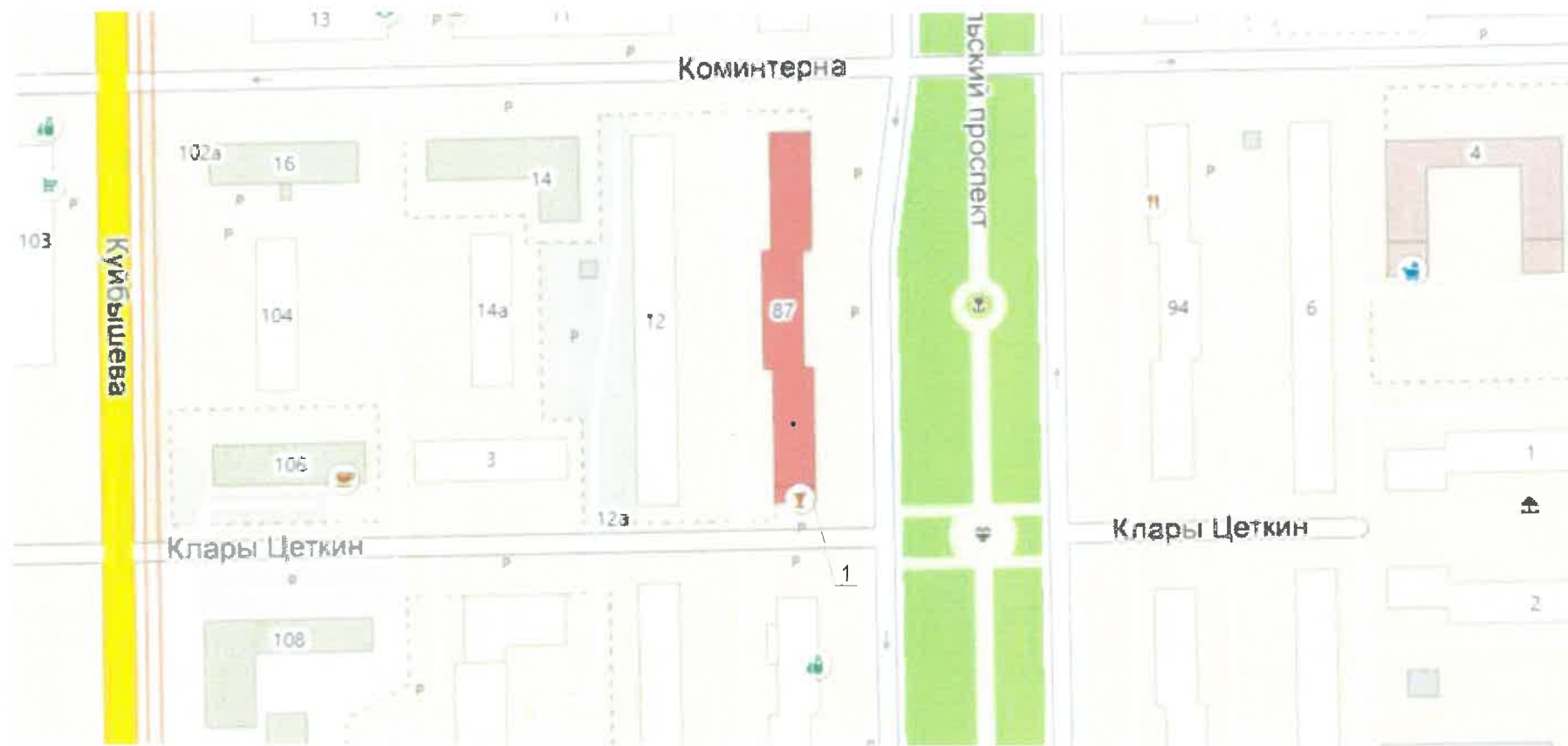
8. Цветовая гамма рекламоносителей должна гармонировать с основным колористическим решением фасадов.

9. По всем вопросам, связанным с производством работ по покраске зданий, необходимо обращаться в Департамент градостроительства и архитектуры Администрации г.Перми, (ул. Сибирская, 15, к. 314)

№ 01
СОГЛАСОВАНО
18.10.2019
г. Пермь - главный архитектор
О. Лапина

						07 - 10 - 2019 - ОФ			
						Колерный паспорт объекта капитального строительства по пр-т Комсомольский, 87 в Свердловском районе города Перми			
Изм.	Кол.уч.	Лист	Недок	Подпись	Дата	Жилой дом со встроенно-пристроенными помещениями	Стадия	Лист	Листов
							П	2	12
Выполнил	Пермяков В.И.				10.2019	Общие данные (начало)	ИП Пермяков В.И.		

Ситуационный план



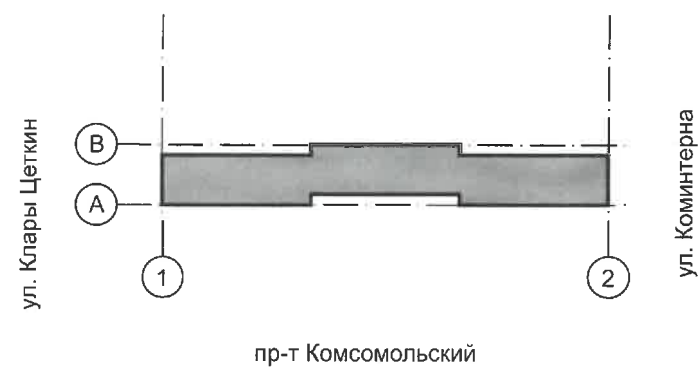
Условные обозначения

- Многоквартирный жилой дом по Комсомольскому пр-ту, 87
- Условная координационная ось

Ведомость ссылочных и прилагаемых документов

ОБОЗНАЧЕНИЕ	НАИМЕНОВАНИЕ	ПРИМЕЧАНИЯ
Постановление администрации г. Перми от 22.02.2017 №130	«Об утверждении Порядка и критериев согласования колерного паспорта, требований к содержанию колерного паспорта, формы колерного паспорта»	
Решение ПГД от 18.12.2018 №265 (ред. от 24.09.2019)	«Решение ПГД от 18.12.2018 № 265 "Об утверждении правил благоустройства территории города Перми и о признании утратившими силу отдельных решений ПГД (в ред. от 24.09.19)»	
СЭД-22-01-05-12 от 02.04.2013	Колерный паспорт здания по адресу Комсомольский пр-т, 87 в Свердловском районе г. Перми, разработанный ООО «Промстройпроект»	согласовано 10.2014
СЭД-22-01-32-45 от 12.02.2015	Колерный паспорт здания по адресу Комсомольский пр-т, 87 в Свердловском районе г. Перми, разработанный ООО «Архстройпроект»	согласовано 16.02.2015

План осей



07 - 10 - 2019 - ОФ

Колерный паспорт объекта капитального строительства по пр-т Комсомольский, 87 в Свердловском районе города Перми

Изм.	Кол.уч.	Лист	Недок.	Подпись	Дата	Жилой дом со встроенно-пристроенными помещениями	Стадия	Лист	Листов
							П	3	12
Выполнил	Пермяков В.И.				10.2019	Общие данные (продолжение)	ИП Пермяков В.И.		

Главный фасад



Главный фасад



Дворовой фасад



Дворовой фасад




Боковой фасад (вид с ул. Клары Цеткин)



Боковой фасад (вид с ул. Коминтерна)



						07 - 10 - 2019 - ОФ			
						Колерный паспорт объекта капитального строительства по пр-т Комсомольский, 87 в Свердловском районе города Перми			
Изм.	Кол.уч.	Лист	Недок	Подпись	Дата	Жилой дом со встроенно-пристроенными помещениями	Стадия П	Лист 4	Листов 12
						Выполнил Пермяков В.И.			
					10.2019	Существующее состояние фасадов			ИП Пермяков В.И.



СОГЛАСОВАНО
 Д.Ю. Латышев
 29/10/19
 Карасев

Условные обозначения

2 — Выноска и номер позиции согласно Ведомости отделки фасадов на листе 2

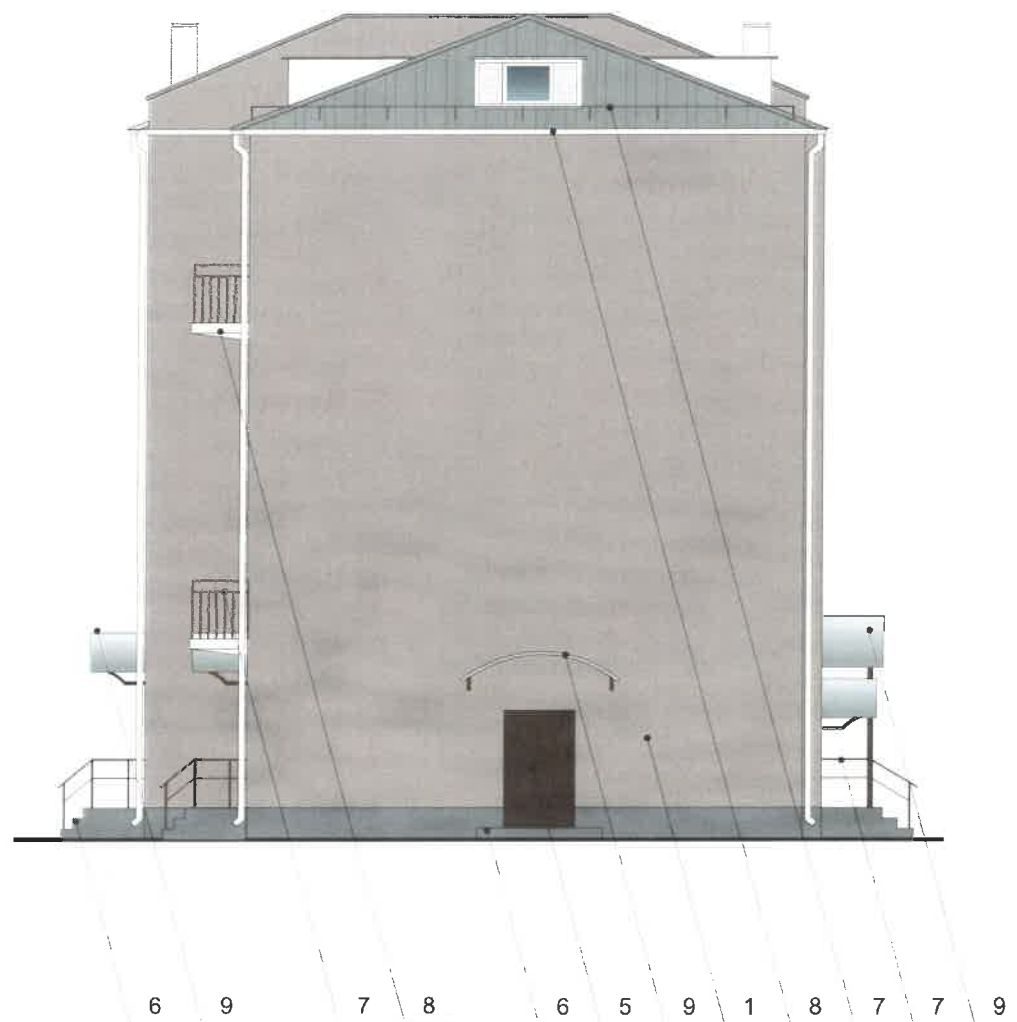
ПРИМЕЧАНИЕ 1:

1. В случае, если наружные лестницы при дополнительно устроенных входах в общественные помещения здания выходят за границы предоставленного земельного участка и красные линии квартала, то устройство дополнительных или переустройство существующих входных групп требует получения разрешения в установленном порядке;

2. В случае устройства или переустройства (перепланировки, ремонта, реконструкции) помещений общественного назначения, их входных групп в обязательном порядке должны быть предусмотрены мероприятия по обеспечению доступности данных помещений для маломобильных групп населения, включая инвалидов, использующих кресла-коляски и собак-проводников (далее-МГН) в соответствии с требованиями СП 59.13330.2016 Свод правил.

Доступность зданий и сооружений для маломобильных групп населения. Данный свод правил касается функционально-планировочных элементов зданий и сооружений, их участков или отдельных помещений, доступных для МГН (входные узлы, коммуникации, пути эвакуации, помещения и зоны обслуживания, а также их информационное и инженерное обустройство). В частности, лестницы при входах в общественные помещения должны дублироваться пандусами с уклоном не более 1:20 (5%) или иными средствами подъема (подъемные платформы, лифты и т.д.). Согласно вышеуказанному Своду правил наружные лестницы и пандусы должны иметь поручни с учетом технических требований к опорным стационарным устройствам по ГОСТ Р 51261; размеры входной площадки при открывании дверей наружу должны быть не менее 1,4 x 2,0 или 1,5 x 1,85; размеры входной площадки с пандусом не менее 2,2 x 2,2 м.


						07 - 10 - 2019 - ОФ			
						Колерный паспорт объекта капитального строительства по пр-т Комсомольский, 87 в Свердловском районе города Перми			
Изм.	Кол.уч.	Лист	Недок	Подпись	Дата	Жилой дом со встроенно-пристроенными помещениями	Стадия	Лист	Листов
							П	5	12
Выполнил	Пермяков В.И.				10.2019	Главный фасад	ИП Пермяков В.И.		



СОГЛАСОВАНО
 Исполнительный директор
 ООО «Пермский проект»
 В.И. Пермяков
 10.10.2019

Кафаселер

Условные обозначения

 2 – Выноска и номер позиции согласно Ведомости отделки фасадов на листе 2

1. Размещение дополнительного оборудования, дополнительных элементов и устройств на фасадах объектов капитального строительства допускается при соблюдении следующих условий:

- а) единое архитектурное и цветовое решение фасадов (в том числе размер, форма, цвет, материал);
- б) соответствие архитектурному решению фасадов, предусмотренному проектной документацией, с привязкой к основным композиционным осям фасадов (системе горизонтальных и вертикальных осей);
- в) соответствие ГОСТам, техническим регламентам, установленным законодательством Российской Федерации в области обеспечения санитарно-эпидемиологического благополучия населения, пожарной безопасности;

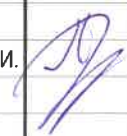
2. Размещение наружных блоков систем кондиционирования и вентиляции допускается:

- а) на кровле объектов капитального строительства;
 - б) на оконных и дверных проемах в единой (вертикальной, горизонтальной) системе осей фасадов, в окнах подвального этажа, в плоскости остекления без выхода за плоскость фасадов с использованием маскирующих ограждений (решеток, жалюзи).
3. Размещение наружных блоков систем кондиционирования и вентиляции на поверхности главных фасадов, в оконных и дверных проемах за плоскостью фасадов не допускается:

- а) над пешеходными тротуарами;
- б) на высоте менее 3,0 м от поверхности земли.

4. Антенны должны размещаться:



- а) на кровле объектов капитального строительства - компактными упорядоченными группами, с использованием единой несущей основы, в том числе с устройством ограждения, а также с учетом требований действующего законодательства;
- б) на дворовых фасадах, глухих стенах, не просматривающихся с улицы;
- в) на дворовых фасадах - в простенках между окнами на пересечении вертикальной оси простенка и оси, соответствующей верхней границе проема.

						07 - 10 - 2019 - ОФ			
						Колерный паспорт объекта капитального строительства по пр-т Комсомольский, 87 в Свердловском районе города Перми			
Изм.	Кол.уч.	Лист	Недок	Подпись	Дата				
						Жилой дом со встроенно-пристроенными помещениями	Стадия	Лист	Листов
							П	6	12
Выполнил	Пермяков В.И.				10.2019	Боковые фасады	ИП Пермяков В.И.		



20/ СОГЛАСОВАНО
 Исполнитель: Карачев С.В.
 12.11.19

Условные обозначения

-  – Место для размещения дополнительного оборудования
-  – Выноска и номер позиции согласно Ведомости отделки фасадов на листе 2

1. Размещение дополнительного оборудования, дополнительных элементов и устройств на фасадах объектов капитального строительства допускается при соблюдении следующих условий:

- а) единое архитектурное и цветовое решение фасадов (в том числе размер, форма, цвет, материал);
- б) соответствие архитектурному решению фасадов, предусмотренному проектной документацией, с привязкой к основным композиционным осям фасадов (системе горизонтальных и вертикальных осей);
- в) соответствие ГОСТам, техническим регламентам, установленным законодательством Российской Федерации в области обеспечения санитарно-эпидемиологического благополучия населения, пожарной безопасности;

2. Размещение наружных блоков систем кондиционирования и вентиляции допускается:


- а) на кровле объектов капитального строительства;
- б) на оконных и дверных проемах в единой (вертикальной, горизонтальной) системе осей фасадов, в окнах подвального этажа, в плоскости остекления без выхода за плоскость фасадов с использованием маскирующих ограждений (решеток, жалюзи).

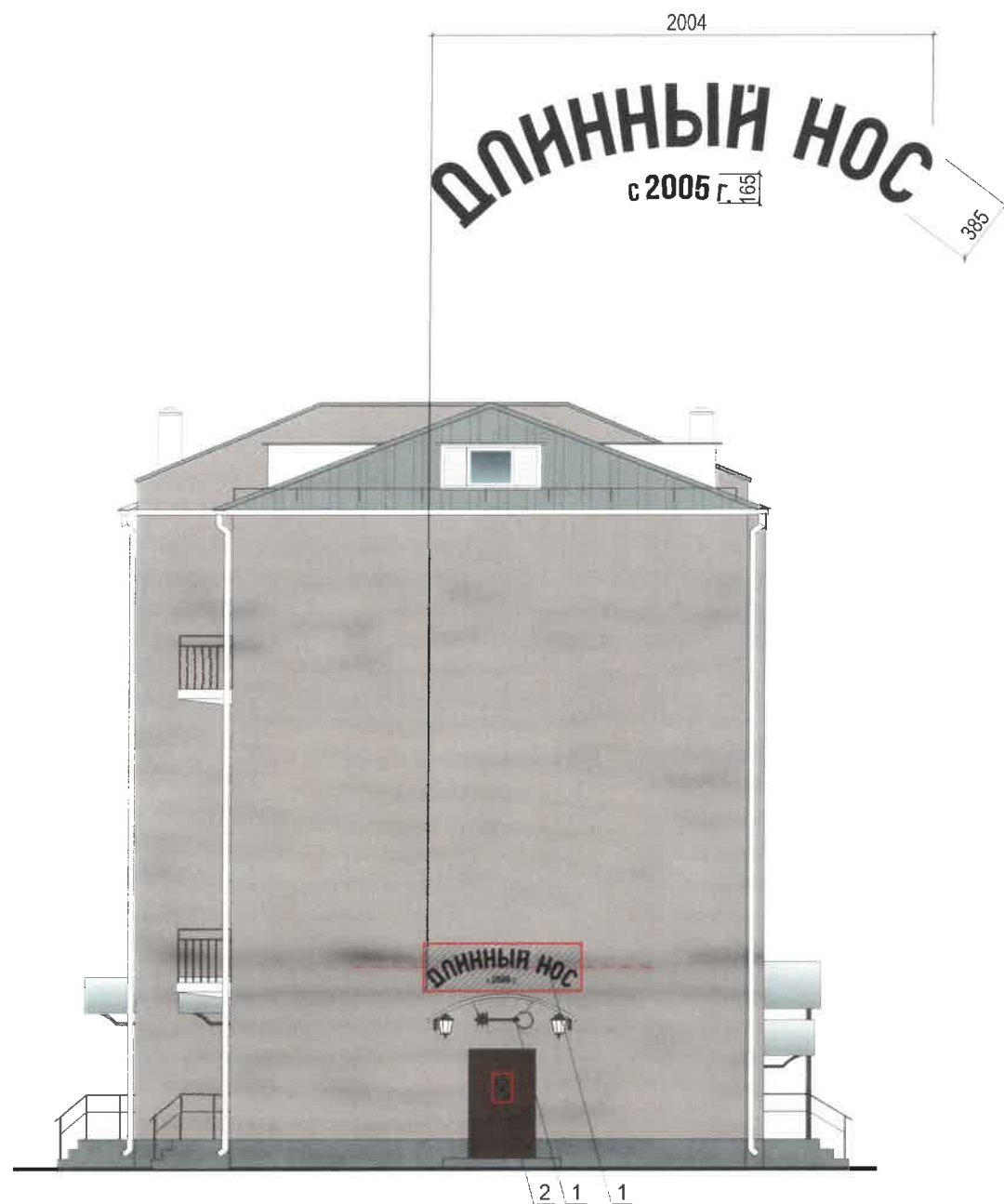
3. Размещение наружных блоков систем кондиционирования и вентиляции на поверхности главных фасадов, в оконных и дверных проемах за плоскостью фасадов не допускается:

- а) над пешеходными тротуарами;
- б) на высоте менее 3,0 м от поверхности земли.

4. Антенны должны размещаться:

- а) на кровле объектов капитального строительства - компактными упорядоченными группами, с использованием единой несущей основы, в том числе с устройством ограждения, а также с учетом требований действующего законодательства;
- б) на дворовых фасадах, глухих стенах, не просматривающихся с улицы;
- в) на дворовых фасадах - в простенках между окнами на пересечении вертикальной оси простенка и оси, соответствующей верхней границе проема.

						07 - 10 - 2019 - ОФ			
						Колерный паспорт объекта капитального строительства по пр-т Комсомольский, 87 в Свердловском районе города Перми			
Изм.	Кол.уч	Лист	№док	Подпись	Дата				
						Жилой дом со встроенно-пристроенными помещениями	Стадия	Лист	Листов
							П	7	12
Выполнил	Пермяков В.И.				10.2019	Дворовой фасад	ИП Пермяков В.И.		



Управление архитектуры и городского дизайна
ДГА администрации г.Перми
СООТВЕТСТВУЕТ АРХИТЕКТУРНОМУ
ОБЛИКУ ГОРОДА ПЕРМИ
«12» 16/19
Карасьев С.А. Подпись

Ведомость средств размещения информации, рекламных конструкций

№	Название, тип объектов городской информации	Цвет	Тип подсветки
1	Объемные буквы и/или логотипы без подложки на металлических направляющих в цвет фасада. Металл, пластик, оргстекло.	Фирменные цвета	Внутр. или контурная, светодиодами
2	Табличка-режимник. Размер 300x400 мм. Металл, пластик, оргстекло или пленочная аппликация на стекле (допустимо однотонное написание информации, состоящей только из букв и занимающей собой не более 30% остекления)	Белый, прозрачный	
3	Знак адресации. Металл, пластик, оргстекло.	Синий, белый	
4	Объемные буквы и/или логотипы на козырьке здания без подложки на металлических направляющих в цвет козырька. Металл, пластик, оргстекло.	Фирменные цвета	Внутр. или контурная, светодиодами
5	Оклейка витрины (допустимо несплошное написание информации, состоящей из графической и (или) текстовой частей, занимающей не более 30 % площади одного членения поля остекления)	Фирменные цвета	

Условные обозначения

– места допустимого размещения средств размещения информации, рекламных конструкций – единая горизонтальная ось размещения объектов

						07 - 10 - 2019 - ОФ				
						Колерный паспорт объекта капитального строительства по пр-т Комсомольский, 87 в Свердловском районе города Перми				
Изм.	Кол.уч.	Лист	Недок.	Подпись	Дата	Жилой дом со встроенно-пристроенными помещениями		Стадия	Лист	Листов
						Размещение средств размещения информации, рекламных конструкций		П	8	12
Выполнил	Пермяков В.И.				10.2019			ИП Пермяков В.И.		

1. Размещение вывесок и рекламных конструкций должно осуществляться в границах места допустимого размещения объектов городской информации, установленных данным колерным паспортом;

2. Здание по Комсомольскому проспекту 87 находится в границах территории объекта культурного наследия - достопримечательного места "Комсомольский проспект", утвержденных приказом Министерства культуры, молодежной политики и массовых коммуникаций Пермского края от 15.03.2016 № СЭД-27-01-10-58, согласно которому запрещается:

- размещение рекламных конструкций и вывесок с размером информационного поля, превышающим 1,2 м по короткой стороне или 1,8 метра по длинной стороне, за исключением вывесок в виде отдельных накладных букв без использования подложки, размещаемых на фасадах;

- размещение на фасадах рекламных конструкций и вывесок, совокупная площадь которых превышает 5% площади фасада;

- размещение рекламных конструкций и вывесок, перекрывающих архитектурные элементы фасадов зданий;

- размещение рекламных конструкций и вывесок на кровлях и парапетах кровель зданий.;

4. Размещение рекламных конструкций производится на основании отдельного разрешения в соответствии с требованиями Решения ПГД от 18.12.2018 № 265 "Об утверждении правил благоустройства территории города Перми и о признании утратившими силу отдельных решений ПГД (в ред. от 24.09.19);

5. Единая горизонтальная ось – это условная прямая линия, относительно которой располагаются информационные конструкции. Определяется как половина расстояния между верхним и нижним архитектурным элементом (окна, наличники, карниз, фриз и др.), выделяющимся (западающим, выступающим) из плоскости стены.

6. Размеры одиночных табличек-режимников должны быть одинаковыми.

Размещение вывесок, перекрывающих оконные проемы, а также расположенных на балконах зданий и сооружений должно быть согласовано с собственниками помещений, к которым относится балкон и данный оконный проем.

Размещение вывесок по отношению друг к другу, их конфигурация и наполненность информацией должны соответствовать Стандартичным требованиям к вывескам, их размещению и эксплуатации, установленным и утвержденным Постановлением администрации города Перми

ХАРЧЕВНЯ ДЛИННЫЙ НОС



Управление архитектуры и городского дизайна
 ДГА администрации г.Перми
**СООТВЕТСТВУЕТ АРХИТЕКТУРНОМУ
 ОБЛИКУ ГОРОДА ПЕРМИ**
 « 12 11 / 19
 Карасев Е.И. Подпись

Ведомость средств размещения информации, рекламных конструкций

№	Название, тип объектов городской информации	Цвет	Тип подсветки
1	Объемные буквы и/или логотипы без подложки на металлических направляющих в цвет фасада. Металл, пластик, оргстекло.	Фирменные цвета	Внутр. или контурная, светодиодами
2	Табличка-режимник. Размер 300x400 мм. Металл, пластик, оргстекло или пленочная аппликация на стекле (допустимо однотонное написание информации, состоящей только из букв и занимающей собой не более 30% остекления)	Белый, прозрачный	
3	Знак адресации. Металл, пластик, оргстекло.	Синий, белый	
4	Объемные буквы и/или логотипы на козырьке здания без подложки на металлических направляющих в цвет козырька. Металл, пластик, оргстекло.	Фирменные цвета	Внутр. или контурная, светодиодами
5	Оклейка витрины (допустимо несплошное написание информации, состоящей из графической и (или) текстовой частей, занимающей не более 30% площади одного членения поля остекления)	Фирменные цвета	

Условные обозначения



– места допустимого размещения средств размещения информации, рекламных конструкций
 – единая горизонтальная ось размещения объектов


						07 - 10 - 2019 - ОФ			
						Колерный паспорт объекта капитального строительства по пр-т Комсомольский, 87 в Свердловском районе города Перми			
Изм.	Кол.уч.	Лист	№док	Подпись	Дата				
						Жилой дом со встроенно-пристроенными помещениями	Стадия	Лист	Листов
							П	9	12
Выполнил	Пермяков В.И.				10.2019	Размещение средств размещения информации, рекламных конструкций	ИП Пермяков В.И.		


1. Размещение вывесок и рекламных конструкций должно осуществляться в границах места допустимого размещения объектов городской информации, установленных данным колерным паспортом;
2. Здание по Комсомольскому проспекту 87 находится в границах территории объекта культурного наследия - достопримечательного места "Комсомольский проспект", утвержденных приказом Министерства культуры, молодежной политики и массовых коммуникаций Пермского края от 15.03.2016 № СЭД-27-01-10-58, согласно которому запрещается:
 - размещение рекламных конструкций и вывесок с размером информационного поля, превышающим 1,2 м по короткой стороне или 1,8 метра по длинной стороне, за исключением вывесок в виде отдельных накладных букв без использования подложки, размещаемых на фасадах;
 - размещение на фасадах рекламных конструкций и вывесок, совокупная площадь которых превышает 5% площади фасада;
 - размещение рекламных конструкций и вывесок, перекрывающих архитектурные элементы фасадов зданий;
 - размещение рекламных конструкций и вывесок на кровлях и парапетах кровель зданий.;
4. Размещение рекламных конструкций производится на основании отдельного разрешения в соответствии с требованиями Решения ПГД от 18.12.2018 № 265 "Об утверждении правил благоустройства территории города Перми и о признании утратившими силу отдельных решений ПГД (в ред. от 24.09.19);
5. Единая горизонтальная ось – это условная прямая линия, относительно которой располагаются информационные конструкции. Определяется как половина расстояния между верхним и нижним архитектурным элементом (окна, наличники, карниз, фриз и др.), выделяющимся (западающим, выступающим) из плоскости стены.
6. Размеры одиночных табличек-режимников должны быть одинаковыми.
 Размещение вывесок, перекрывающих оконные проемы, а также расположенных на балконах зданий и сооружений должно быть согласовано с собственниками помещений, к которым относится балкон и данный оконный проем.
 Размещение вывесок по отношению друг к другу, их конфигурация и наполненность информацией должны соответствовать Стандартным требованиям к вывескам, их размещению и эксплуатации, установленным и утвержденным Постановлением администрации города Перми





Условные обозначения


-  – подсветка карниза, подсветка входной группы
-  – подсветка подъездов


						07 - 10 - 2019 - ОФ			
						Колерный паспорт объекта капитального строительства по пр-т Комсомольский, 87 в Свердловском районе города Перми			
Изм.	Кол.уч	Лист	№док	Подпись	Дата	Жилой дом со встроенно-пристроенными помещениями	Стадия	Лист	Листов
							П	10	12
Выполнил		Пермяков В.И.			10.2019	Архитектурно-художественная подсветка	ИП Пермяков В.И.		

Позиция согласно ведомости отделки фасадов	Координаты цвета Опух 135	C:	11	
		M:	28	
		Y:	68	
		K:	0	
		R:	210	
		G:	170	
1		B:	102	


Позиция согласно ведомости отделки фасадов	Координаты цвета (RAL 9003)	C:	0	
		M:	0	
		Y:	0	
		K:	0	
		R:	244	
		G:	248	
1, 3, 8, 11		B:	244	

Позиция согласно ведомости отделки фасадов	Координаты цвета (RAL 7040)	C:	20	
		M:	5	
		Y:	10	
		K:	40	
		R:	157	
		G:	163	
4, 9, 10		B:	166	

Позиция согласно ведомости отделки фасадов	Координаты цвета (RAL 7046)	C:	30	
		M:	10	
		Y:	10	
		K:	40	
		R:	130	
		G:	137	
2, 6		B:	142	

Позиция согласно ведомости отделки фасадов	Координаты цвета (RAL 8016)	C:	40	
		M:	80	
		Y:	80	
		K:	80	
		R:	76	
		G:	47	
3, 5, 7		B:	38	

СОГЛАСОВАНО
 заместитель генерального директора
 ООО «Пермский Глаз»
 12.10.19
 Карасева

						07 - 10 - 2019 - ОФ			
						Колерный паспорт объекта капитального строительства по пр-т Комсомольский, 87 в Свердловском районе города Перми			
Изм.	Кол.уч.	Лист	Недок	Подпись	Дата	Жилой дом со встроенно-пристроенными помещениями	Стадия	Лист	Листов
							П	11	12
Выполнил	Пермяков В.И.				10.2019	Эталоны колеров	ИП Пермяков В.И.		

В соответствии с Градостроительным кодексом Российской Федерации и Постановлением администрации города Перми от 22.02.2017 № 130 «Об утверждении Порядка и критериев согласования колерного паспорта, требований к содержанию колерного паспорта, формы колерного паспорта» согласованные департаментом градостроительства и архитектуры администрации города Перми проекты колерных паспортов либо проекты изменений в колерные паспорта не являются разрешительной документацией на строительство, реконструкцию объекта капитального строительства; не являются правовым основанием на устройство пристроек, навесов, козырьков.

Предметом согласования данного колерного паспорта являются: принятые цветовые решения элементов фасада, применяемые материалы существующего объекта недвижимости, а также определение возможных видов и типов размещения объектов городской информации на нем. Вывески, не соответствующие стандартным требованиям (Решение ПГД от 18.12.2018 №265 о внесении изменений в Правила благоустройства территории г. Перми (ред. от 24.09.2019 №226)), и не зафиксированные в колерном паспорте, подлежат демонтажу.

Примечания к стр. 5-7

ПРИМЕЧАНИЕ 1:

1. В случае, если наружные лестницы при дополнительно устроенных входах в общественные помещения здания выходят за границы предоставленного земельного участка и красные линии квартала, то устройство дополнительных или переустройство существующих входных групп требует получения разрешения в установленном порядке;

2. В случае устройства или переустройства (перепланировки, ремонта, реконструкции) помещений общественного назначения, их входных групп в обязательном порядке должны быть предусмотрены мероприятия по обеспечению доступности данных помещений для маломобильных групп населения, включая инвалидов, использующих кресла-коляски и собак-проводников (далее-МГН) в соответствии с требованиями СП 59.13330.2016 Свод правил.

Доступность зданий и сооружений для маломобильных групп населения. Данный свод правил касается функционально-планировочных элементов зданий и сооружений, их участков или отдельных помещений, доступных для МГН (входные узлы, коммуникации, пути эвакуации, помещения и зоны обслуживания, а также их информационное и инженерное обустройство). В частности, лестницы при входах в общественные помещения должны дублироваться пандусами с уклоном не более 1:20 (5%) или иными средствами подъема (подъемные платформы, лифты и т.д.). Согласно вышеуказанному Своду правил наружные лестницы и пандусы должны иметь поручни с учетом технических требований к опорным стационарным устройствам по ГОСТ Р 51261; размеры входной площадки при открытии дверей наружу должны быть не менее 1,4 x 2,0 или 1,5 x 1,85; размеры входной площадки с пандусом не менее 2,2 x 2,2 м.

ПРИМЕЧАНИЕ 2:

Размещение дополнительного оборудования, дополнительных элементов и устройств на фасадах объектов капитального строительства допускается при соблюдении следующих условий:

- единое архитектурное и цветовое решение фасадов (в том числе размер, форма, цвет, материал);
- соответствие архитектурному решению фасадов, предусмотренному проектной документацией, с привязкой к основным композиционным осям фасадов (системе горизонтальных и вертикальных осей);
- соответствие ГОСТам, техническим регламентам, установленным законодательством Российской Федерации в области обеспечения санитарно-эпидемиологического благополучия населения, пожарной безопасности;

2. Размещение наружных блоков систем кондиционирования и вентиляции допускается:

- на кровле объектов капитального строительства;
- на оконных и дверных проемах в единой (вертикальной, горизонтальной) системе осей фасадов, в окнах подвального этажа, в плоскости остекления без выхода за плоскость фасадов с использованием маскирующих ограждений (решеток, жалюзи).

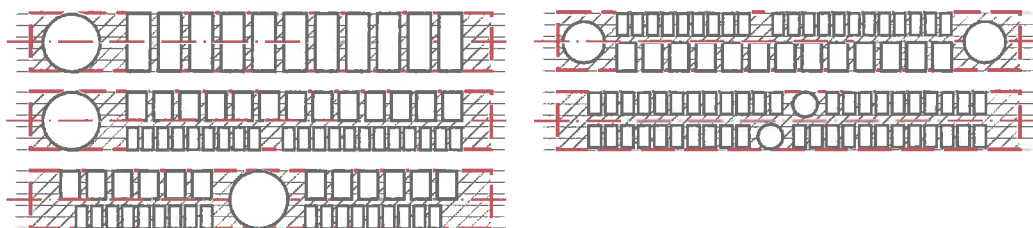
3. Размещение наружных блоков систем кондиционирования и вентиляции на поверхности главных фасадов, в оконных и дверных проемах за плоскостью фасадов не допускается:

- над пешеходными тротуарами;
- на высоте менее 3,0 м от поверхности земли.

4. Антенны должны размещаться:

- на кровле объектов капитального строительства - компактными упорядоченными группами, с использованием единой несущей основы, в том числе с устройством ограждения, а также с учетом требований действующего законодательства;
- на дворовых фасадах, глухих стенах, не просматривающихся с улицы;
- на дворовых фасадах - в простенках между окнами на пересечении вертикальной оси простенка и оси, соответствующей верхней границе проема.

Схемы компоновки объемных букв и/или логотипов, знаков относительно оси размещения объектов городской информации



Примечания к стр. 8-9

1. Размещение вывесок и рекламных конструкций должно осуществляться в границах места допустимого размещения объектов городской информации, установленных данным колерным паспортом;

2. Здание по Комсомольскому проспекту 87 находится в границах территории объекта культурного наследия - достопримечательного места "Комсомольский проспект", утвержденных приказом Министерства культуры, молодежной политики и массовых коммуникаций Пермского края от 15.03.2016 № СЭД-27-01-10-58, согласно которому запрещается:

- размещение рекламных конструкций и вывесок с размером информационного поля, превышающим 1,2 м по короткой стороне или 1,8 метра по длинной стороне, за исключением вывесок в виде отдельных накладных букв без использования подложки, размещаемых на фасадах;

- размещение на фасадах рекламных конструкций и вывесок, совокупная площадь которых превышает 5% площади фасада;

- размещение рекламных конструкций и вывесок, перекрывающих архитектурные элементы фасадов зданий;

- размещение рекламных конструкций и вывесок на кровлях и парапетах кровель зданий.;

4. Размещение рекламных конструкций производится на основании отдельного разрешения в соответствии с требованиями Решения ПГД от 18.12.2018 № 265 "Об утверждении правил благоустройства территории города Перми и о признании утратившими силу отдельных решений ПГД (в ред. от 24.09.19);

5. Единая горизонтальная ось – это условная прямая линия, относительно которой располагаются информационные конструкции. Определяется как половина расстояния между верхним и нижним архитектурным элементом (окна, наличники, карниз, фриз и др.), выделяющимся (западающим, выступающим) из плоскости стены.

6. Размеры одиночных табличек-режимников должны быть одинаковыми.

Размещение вывесок, перекрывающих оконные проемы, а также расположенных на балконах зданий и сооружений должно быть согласовано с собственниками помещений, к которым относится балкон и данный оконный проем.

Размещение вывесок по отношению друг к другу, их конфигурация и наполненность информацией должны соответствовать Стандартным требованиям к вывескам, их размещению и эксплуатации, установленным и утвержденным Постановлением администрации города Перми

Допускается размещение настенных вывесок (далее - вывески) в границах помещения заинтересованного лица в виде: отдельно расположенных букв без использования "подложки" (в том числе световых, объемных, пластиковых, металлических) с использованием неона, выполненных по инновационным технологиям (в том числе с использованием краеосвещенных систем, вывесок со светодинамикой).

Вывески должны быть привязаны к композиционным осям фасадов объектов капитального строительства и соответствовать архитектурному решению фасадов.

Размещение вывесок, табличек на фасадах объектов капитального строительства с несколькими входными группами (входами) должно осуществляться упорядоченно и комплексно, с учётом:

- сохранения общего архитектурно-художественного, композиционного решения фасадов;

- единой высоты, толщины вывесок, табличек;

- единой горизонтальной оси размещения на всём протяжении фасадов; соблюдения требований Федерального закон от 01.06.2005 № 53-ФЗ "О государственном языке Российской Федерации".

На объекте капитального строительства, оборудованном одной входной группой (входом), предназначенной для более чем двух заинтересованных лиц, вывески заменяются общей табличкой (режимник).

Допускается выполнение вывески в виде крышной установки, которая размещается на кровле, расположенной над верхним этажом объекта капитального строительства.

Таблички (режимник) могут быть заменены надписями на стекле витрины, входной двери, выполненными в технике аппликации.

Допускается размещение арт-объектов, выполненных из разных материалов художниками-монументалистами.

Размещение вывесок, перекрывающих оконные проемы, а также расположенных на балконах зданий и сооружений должно быть согласовано с собственниками помещений, к которым относится балкон и данный оконный проем.

Пример группировки табличек



Пример крепления вывески к стене здания



Крепление металлоконструкций фасаду производится на закладные детали – анкерными болтами в сборе с дюпелями. Конструктивную часть дополнительно разработать с конструктором.

- анкерный болт D10 L150
- дюбель D12
- металлоконструкция
- кирпичная кладка
- объемная буква с подсветкой

Удостоверение архитектуры и городского дизайна ДГА администрации г.Перми
ОТВЕТСТВУЕТ АРХИТЕКТУРНОМУ ОБЛИКУ ГОРОДА ПЕРМИ

«12» 10/19
Карасьев С.А. Подпись

						07 - 10 - 2019 - ОФ					
						Колерный паспорт объекта капитального строительства по пр-т Комсомольский, 87 в Свердловском районе города Перми					
Изм.	Кол.уч.	Лист	Недок	Подпись	Дата	Жилой дом со встроенно-пристроенными помещениями		Стадия	Лист	Листов	
								П	12	12	
Выполнил						Пермяков В.И.		10.2019	Примечания		
									ИП Пермяков В.И.		