



ДЕПАРТАМЕНТ ГРАДОСТРОИТЕЛЬСТВА И АРХИТЕКТУРЫ
АДМИНИСТРАЦИЯ ГОРОДА ПЕРМИ

ООО "РИЦ-МЕДИА"

18.04.2019 N 059-22-01-26-2936
КОЛЕРНЫЙ ПАСПОРТ

АДРЕС ОБЪЕКТА: г. Пермь, административный район Индустриальный
ул. Космонавта Леонова, здание (строение) №60

24 - 03 - 2019 - ОФ

ПЕРМЬ 2019 г.

Ведомость чертежей комплекта марки ОФ

ЛИСТ	НАИМЕНОВАНИЕ	ПРИМЕЧАНИЯ
2	Пояснительная записка, ситуационный план, ведомость отделки фасадов	
3	Материалы и технология проведения работ, инструкция	
4	Фотофиксация фасадов	
5-6	Главный фасад	
7	Боковые фасады	
8-9	Дворовой фасад	
10-12	Размещение объектов городской информации	
13	Эталоны колеров	

Ведомость отделки фасадов

ПОЗ.	ЭЛЕМЕНТ ФАСАДА	ЭТАЛОН ЦВЕТА Lab	ОБОЗНАЧ.	ВИД ОТДЕЛКИ	ПРИМ.
1	Основное поле стены			Стеновая ж/б панель	
2	Цоколь			Цокольная ж/б панель	
3	Лестницы, металлические элементы фасада			Хромированная (окрашенная) сталь	
4	Оконные переплеты, дверные полотна (тип 1)	Белый		Металлопластик	
5	Дверные полотна (тип 2)			Краска по металлическим поверхностям	
6	Перила, ограждения			Хромированная (окрашенная) сталь	
7	Кровля			Кровельный ковер из рубероида	
8	Карнизы, козырьки, вентшахты			Краска по металлическим поверхностям	
9	Ограждение балконов, поле стен пристроя	Белый		Профнастил С-8 с полимерным покрытием	
10	Поле стены пристроя			Керамическая фасадная плитка	
11	Пандусы			Железобетонный элемент	
12	Воздуховоды, дефлекторы			Оцинкованная сталь	
13	Ступени крылец, входные площадки			Керамогранит с шероховатой поверхностью, бетон, металл с ребристой поверхностью	
14	Входные группы подъездов			Фасадная краска	

Ведомость ссылочных и прилагаемых документов

ОБОЗНАЧЕНИЕ	НАИМЕНОВАНИЕ	ПРИМЕЧАНИЯ
Постановление администрации г. Перми от 22.02.2017 №130	«Порядок и критерии согласования колерного паспорта, требования к содержанию колерного паспорта»	
Постановление администрации г. Перми от 25.10.2016 №958	«Об утверждении стандартных требований к вывескам, их размещению и эксплуатации»	
СЭД-22-01-32-103 от 29.02.2016	Колерный паспорт здания по ул. Леонова, 60 согласовано 19.03.2014	
СЭД-059-22-01-26-1225 от 01.03.2019	Колерный паспорт здания по ул. Леонова, 60 согласовано 18.03.2019	

Предметом согласования данного колерного паспорта являются: принятые цветовые решения элементов фасада, применяемые материалы существующего объекта недвижимости, а также определение возможных видов и типов размещения объектов городской информации на нем. Вывески, не соответствующие стандартным требованиям (утверждены Постановлением администрации города Перми от 25.10.2016 № 958), и не зафиксированные в колерном паспорте, подлежат демонтажу.

**ИНСТРУКЦИЯ
о порядке производства работ, связанных
с окраской фасадов и всехнаружных частей зданий, сооружений, строений,
расположенных на территории города Перми**

- Окраска фасадов и всех наружных частей зданий, сооружений, строений, ограждений, заборов, павильонов, киосков, ларьков и прочих объектов, расположенных на территории города Перми, может производиться лишь на основании колерного паспорта фасадов на ремонт и окраску, выдаваемых Департаментом градостроительства и архитектуры Администрации г.Перми.
- До начала процесса окраски здания или какого-либо сооружения должны быть произведены работы по капитальному ремонту всех без исключения наружных частей его, подлежащих окраске.
- До начала ремонта зданий, имеющих газосветную рекламу, сообщить рекламораспространителю о предстоящих работах на фасаде здания с целью сохранения вывесок либо их демонтажу.
- Полуразрушенные и разрушенные архитектурные художественно-скульптурные детали здания, карнизы, колонны, пилястры, капители, фриз, тяги, лепные украшения, барельефы, мозаика, художественная роспись подлежат обязательному восстановлению в своем первоначальном виде.
- Категорически запрещается производить окраску здания без предварительного восстановления указанных деталей.
- Металлические поверхности отдельных частей здания, чугунные решетки, перила балконов и лестниц, кронштейны, дверные и оконные приборы, архитектурно-художественные детали перед окраской очищаются от грязи, ржавчины, старой краски и и покрываются вновь лишь масляной краской.
- В соответствии с выданными образцами цвета (колерами) на окраску здания организация, проводящая ремонт здания, составляет пробные образцы цвета, которые наносятся на видное место стены.
- Проверку и согласование пробного образца цвета (колера), а также готовности поверхности стены и отдельных наружных частей здания к окраске производит уполномоченный представитель Департамента градостроительства и архитектуры Администрации г. Перми. Без указанной проверки и согласования производить окраску фасада категорически воспрещается.
- Домоуправления, организации или учреждения, производящие окраску и связанный с нею ремонт здания, несут полную ответственность за точное выполнение настоящей инструкции и привлекаются к ответственности за нарушение ее.
- Цветовая гамма рекламносителей должна гармонизировать с основным колористическим решением фасадов.
- По всем вопросам, связанным с производством работ по покраске зданий, необходимо обращаться в Департамент градостроительства и архитектуры Администрации г. Перми, (ул. Сибирская, 15, к. 314)

ПОЯСНИТЕЛЬНАЯ ЗАПИСКА

Объект - многоквартирный жилой дом со встроенно-пристроенными помещениями по адресу: ул. Космонавта Леонова 60, г. Пермь. Год постройки - 1972. Количество этажей - 5. Тип перекрытий - железобетонные, материал несущих стен - серая панель.

Материалы и технология проведения работ:
Для обеспечения долговечности декоративно-защитных фасадных покрытий и увеличения срока межремонтных работ в первую очередь необходимо производить работы по ремонту системы водоотвода (металлические открытые контура здания и выступающих элементов, сливы водостоки, гидроизоляция) для полного отвода воды от фасада.

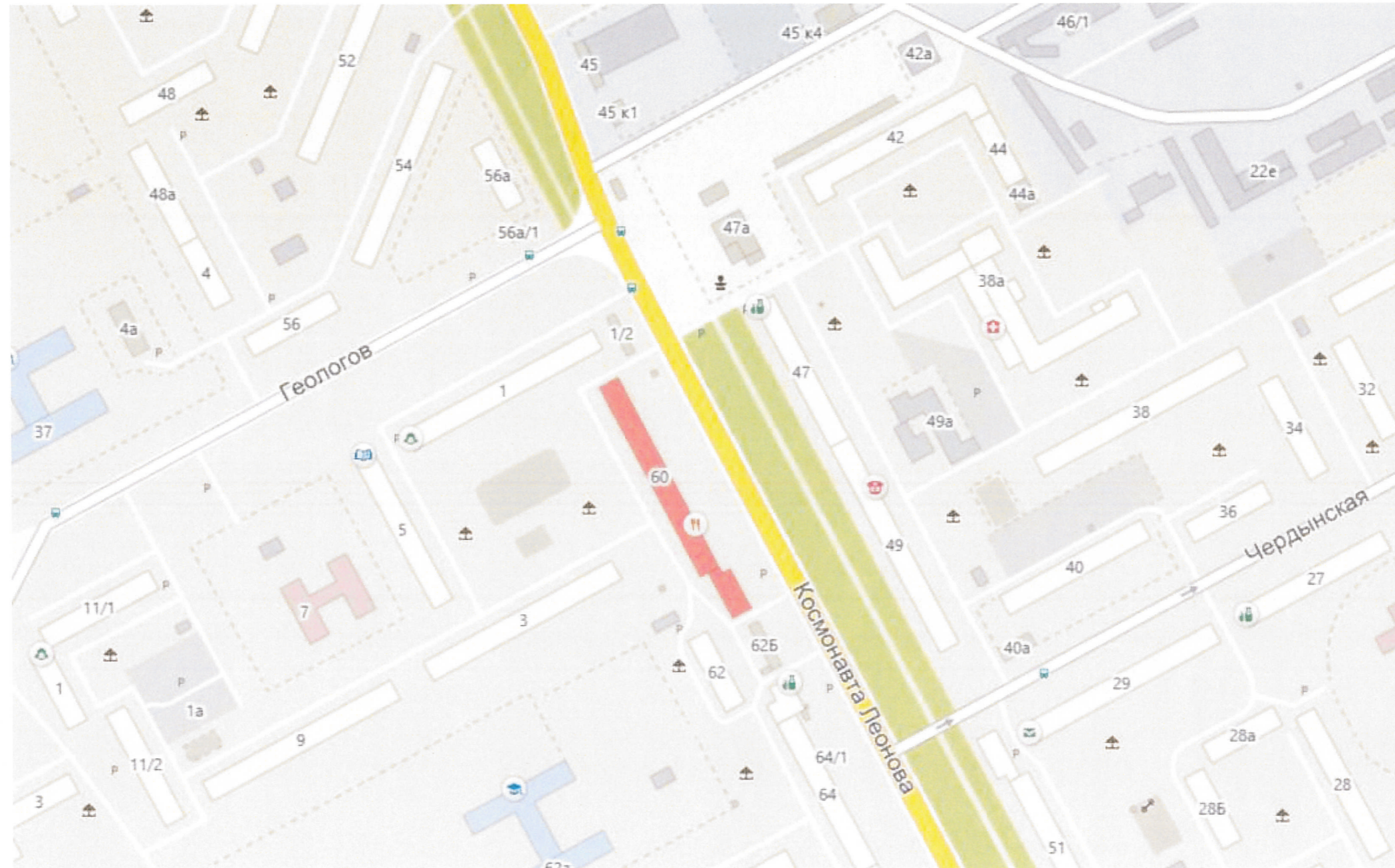
* Работы производить в соответствии со СНиП 3.04.01-87 «Изоляционные и отделочные покрытия», ТР 79-98 «Технические-рекомендации по подготовке поверхностей наружных и ограждающих конструкций жилых и общественных зданий под отделку при их реконструкции и ремонте», ТР 85-89 «Технические рекомендации по входному контролю качества материалов, применяемых для отделки фасадов».

- Отделка части фасадов в жилой части выполнена покрытием фасадной краской.
- Для производства ремонта фасад необходимо очистить от грязи водой аппаратом высокого давления, или вручную, с использованием при надобности специальных химических препаратов.
- Установка и разборка наружных лесов с защитной сеткой.
- Произвести отбивку старой штукатурки с поверхности стен и очистить фасадную плитку от грязи.
- Покрыть очищенную поверхность стены перед нанесением штукатурки грунтовкой.
- Перед нанесением штукатурки выполнить устройство ПВХ сетки, на ровных участках стен площадью от 5 м2.
- Оштукатурить стены цементно-известковым раствором.
- После оштукатуривания выполнить грунтовку фасадов.
- Произвести выравнивание поверхности штукатурки шпатлевочной смесью.
- Покрыть выравненную поверхность фасадов грунтовкой для защиты штукатурки от растрескивания при воздействии транспортных вибраций.
- Произвести окраску за 2 раза фасадной краской.

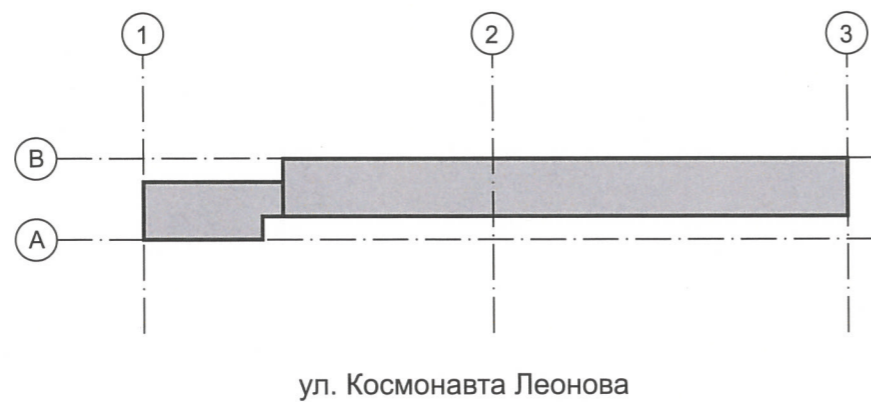
В соответствии с Градостроительным кодексом Российской Федерации и Постановлением администрации города Перми от 22.02.2017 № 130 «Об утверждении Порядка и критериев согласования колерного паспорта, требований к содержанию колерного паспорта, формы колерного паспорта» согласованные департаментом градостроительства и архитектуры администрации города Перми проекты колерных паспортов либо проекты изменений в колерные паспорта не являются разрешительной документацией на строительство, реконструкцию объекта капитального строительства; не являются правовым основанием на устройство пристроек, навесов, козырьков.

						24 - 03 - 2019 - ОФ			
						Колерный паспорт фасадов здания по ул. Космонавта Леонова, 60 в Индустриальном районе города Перми			
Изм.	Кол.уч	Лист	№док	Подпись	Дата				
						Жилой дом со встроенно-пристроенными помещениями	Стадия	Лист	Листов
							П	2	13
Выполнил	Двоеглазов И.				03.2019	Общие данные, ведомость отделки фасадов	ООО "РИЦ-МЕДИА"		

**Ситуационный план-схема жилого здания со
встроенно-пристроенными помещениями**



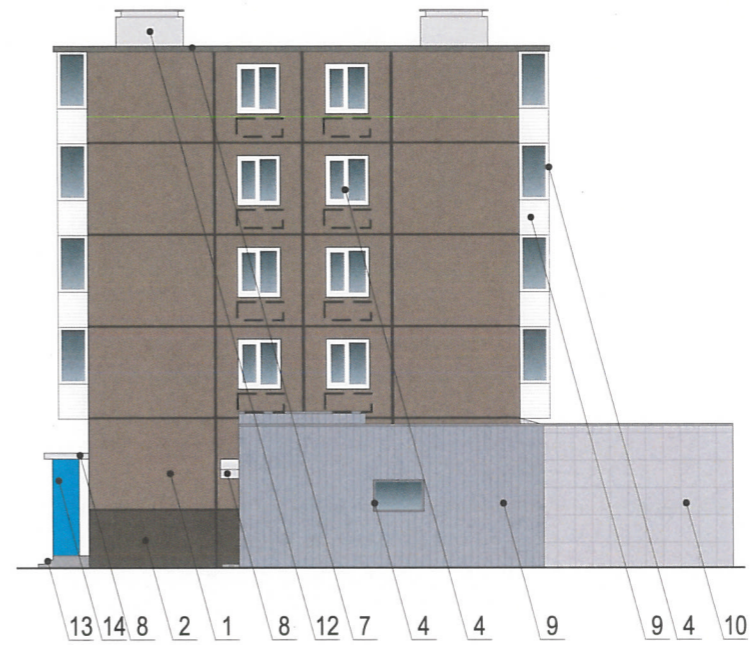
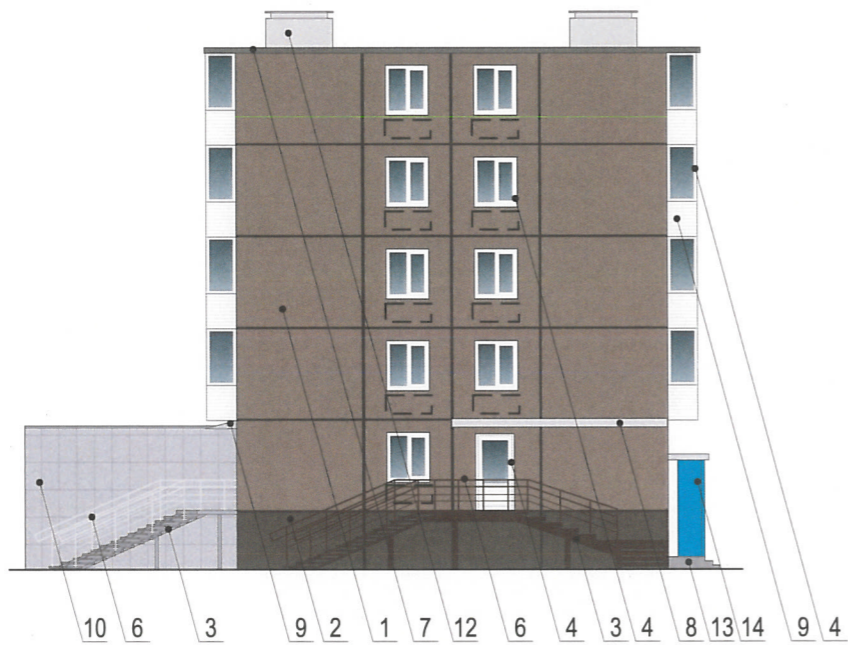
План осей



						24 - 03 - 2019 - ОФ			
						Коперный паспорт фасадов здания по ул. Космонавта Леонова, 60 в Индустриальном районе города Перми			
Изм.	Кол.уч.	Лист	№док	Подпись	Дата	Жилой дом со встроенно-пристроенными помещениями	Стадия	Лист	Листов
							П	3	13
Выполнил	Двоеглазов И.				03.2019	Ситуационный план-схема	ООО "РИЦ-МЕДИА"		



						24 - 03 - 2019 - ОФ			
						Колерный паспорт фасадов здания по ул. Космонавта Леонова, 60 в Индустриальном районе города Перми			
Изм.	Кол.уч	Лист	Недок	Подпись	Дата	Жилой дом со встроенно-пристроенными помещениями	Стадия	Лист	Листов
							П	4	13
Выполнил Двоеглазов И						03.2019		Фотофиксация фасадов	
						ООО "РИЦ-МЕДИА"			



ПРИМЕЧАНИЕ 2:

1. Размещение дополнительного оборудования, дополнительных элементов и устройств на фасадах объектов капитального строительства допускается при соблюдении следующих условий:

- а) единое архитектурное и цветовое решение фасадов (в том числе размер, форма, цвет, материал);
- б) соответствие архитектурному решению фасадов, предусмотренному проектной документацией, с привязкой к основным композиционным осям фасадов (системе горизонтальных и вертикальных осей);
- в) соответствие ГОСТам, техническим регламентам, установленным законодательством Российской Федерации в области обеспечения санитарно-эпидемиологического благополучия населения, пожарной безопасности;

2. Размещение наружных блоков систем кондиционирования и вентиляции допускается:

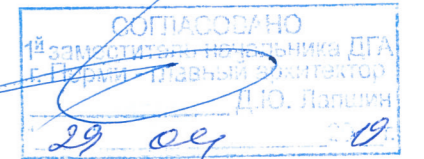
- а) на кровле объектов капитального строительства;
- б) на оконных и дверных проемах в единой (вертикальной, горизонтальной) системе осей фасадов, в окнах подвального этажа, в плоскости остекления без выхода за плоскость фасадов с использованием маскирующих ограждений (решеток, жалюзи).

3. Размещение наружных блоков систем кондиционирования и вентиляции на поверхности главных фасадов, в оконных и дверных проемах за плоскостью фасадов не допускается:

- а) над пешеходными тротуарами;
- б) на высоте менее 3,0 м от поверхности земли.

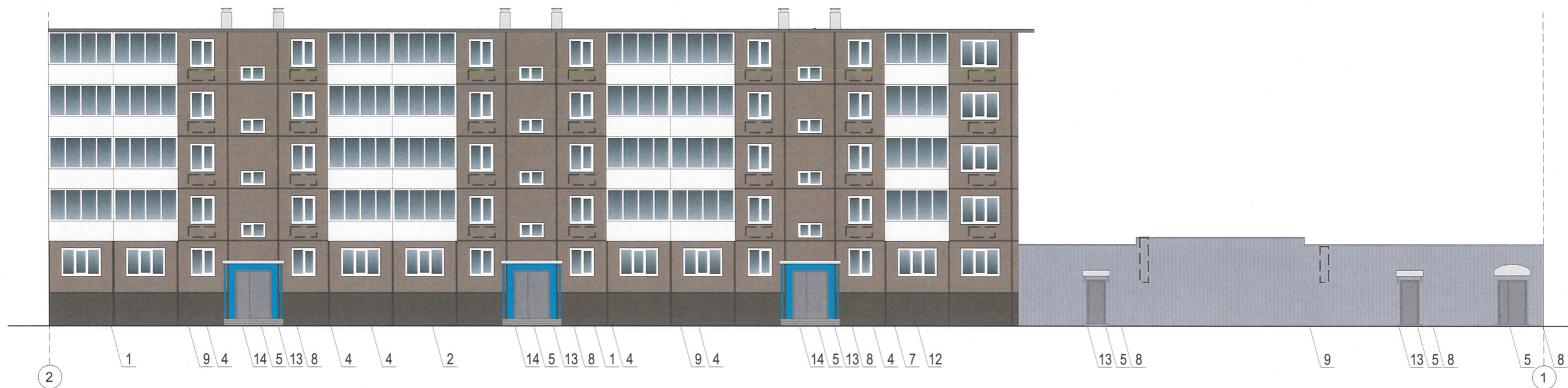
4. Антенны должны размещаться:

- а) на кровле объектов капитального строительства - компактными упорядоченными группами, с использованием единой несущей основы, в том числе с устройством ограждения, а также с учетом требований действующего законодательства;
- б) на дворовых фасадах, глухих стенах, не просматривающихся с улицы;
- в) на дворовых фасадах - в простенках между окнами на пересечении вертикальной оси простенка и оси, соответствующей верхней границе проема.



— Место для размещения дополнительного оборудования

						24 - 03 - 2019 - ОФ			
						Колерный паспорт фасадов здания по ул. Космонавта Леонова, 60 в Индустриальном районе города Перми			
Изм.	Кол.уч.	Лист	№док	Подпись	Дата	Жилой дом со встроенно-пристроенными помещениями	Стадия	Лист	Листов
							П	7	13
Выполнил	Двоеглазов И.				03.2019	Боковые фасады	ООО "РИЦ-МЕДИА"		



ПРИМЕЧАНИЕ 2:

1. Размещение дополнительного оборудования, дополнительных элементов и устройств на фасадах объектов капитального строительства допускается при соблюдении следующих условий:
 - а) единое архитектурное и цветовое решение фасадов (в том числе размер, форма, цвет, материал);
 - б) соответствие архитектурному решению фасадов, предусмотренному проектной документацией, с привязкой к основным композиционным осям фасадов (системе горизонтальных и вертикальных осей);
 - в) соответствие ГОСТам, техническим регламентам, установленным законодательством Российской Федерации в области обеспечения санитарно-эпидемиологического благополучия населения, пожарной безопасности;
2. Размещение наружных блоков систем кондиционирования и вентиляции допускается:
 - а) на кровле объектов капитального строительства;
 - б) на оконных и дверных проемах в единой (вертикальной, горизонтальной) системе осей фасадов, в окнах подвального этажа, в плоскости остекления без выхода за плоскость фасадов с использованием маскирующих ограждений (решеток, жалюзи).
3. Размещение наружных блоков систем кондиционирования и вентиляции на поверхности главных фасадов, в оконных и дверных проемах за плоскостью фасадов не допускается:
 - а) над пешеходными тротуарами;
 - б) на высоте менее 3,0 м от поверхности земли.
4. Антенны должны размещаться:
 - а) на кровле объектов капитального строительства - компактными упорядоченными группами, с использованием единой несущей основы, в том числе с устройством ограждения, а также с учетом требований действующего законодательства;
 - б) на дворовых фасадах, глухих стенах, не просматривающихся с улицы;
 - в) на дворовых фасадах - в простенках между окнами на пересечении вертикальной оси простенка и оси, соответствующей верхней границе проема.

СОГЛАСОВАНО
1^й заместитель начальника ДГА
г. Пермь главный инженер-проектировщик
Д.Ю. Лапышев
29.03.19

[] - Место для размещения дополнительного оборудования

24 - 03 - 2019 - ОФ					
Колерный паспорт фасадов здания по ул. Космонавта Леонова, 60 в Индустриальном районе города Перми					
Изм.	Кол.уч	Лист	Недок	Подпись	Дата
					03.2019
Жилой дом со встроенно-пристроенными помещениями					
Дворовой фасад (фасад в осях 2-1)					
			Стадия	Лист	Листов
			П	9	13
ООО "РИЦ-МЕДИА"					

аптека бережная аптека

Управление архитектуры и городского дизайна
ДГА администрации г.Перми
СООТВЕТСТВУЕТ АРХИТЕКТУРНОМУ
ОБЛИКУ ГОРОДА ПЕРМИ
« 29.04.19 »
Кафандса Подпись



1. Единая горизонтальная ось - это условная прямая линия, относительно которой располагаются вывески. Месторасположение оси на фасаде определяется как половина расстояния между верхним и нижним архитектурным элементом (окна, наличники, карниз, фриз и др.), выделяющимся (западающим, выступающим) из плоскости стены;
2. Размещение вывесок и рекламных конструкций должно осуществляться в границах места допустимого размещения объектов, установленных данным колерным паспортом;
3. Размещение вывесок, обозначенных в данном колерном паспорте только в виде места допустимого размещения (штриховкой), по отношению друг к другу, их конфигурация и наполненность информацией должны соответствовать Стандартным требованиям к вывескам, их размещению и эксплуатации, установленным и утвержденным Постановлением администрации города Перми от 25.10.2016 № 958;
4. В случае, если планируемые к размещению вывески, обозначенные в данном колерном паспорте только в виде места допустимого размещения (штриховкой), не соответствуют стандартам, установленным Постановлением администрации города Перми от 25.10.2016 № 958, потребуется внесение изменений в настоящий колерный паспорт с целью отображения их в реальном виде;
5. Габариты и высота размещения одиночных табличек-режимников должны быть одинаковыми для каждой входной группы;
6. Габариты панно должны быть одинаковыми на протяжении фасада в границах занимаемого организацией помещения. Каждое панно должно быть отцентровано относительно своего поля остекления. Для выклеек - должно быть разработано единое художественное решение для фасада в границах занимаемого организацией помещения;
7. Вид вывесок в ночное время (проект подсветки) разрабатывается отдельно;
8. Узлы крепления конструкций к фасаду разрабатываются отдельным рабочим проектом;
9. Размещение вывесок, перекрывающих оконные проемы, а также размещение вывесок на балконах и лоджиях зданий, должно быть согласовано с собственниками помещений, к которым относятся указанные оконные проёмы, балконы и лоджии.

Пример группировки табличек (см. позицию 2)

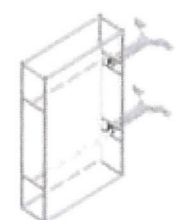


Пример крепления вывески к стене здания



Крепление металлоконструкции к фасаду производится на закладные детали - анкерными болтами в сборе с дюбелями. Конструктивную часть дополнительно разработать с конструктором.
1 - анкерный болт D10 L150
2 - дюбель D12
3 - металлоконструкция
4 - кирпичная кладка
5 - объемная буква с подсветкой

Пример панель-кронштейна



№	Название, тип объектов городской информации	Цвет	Тип подсветки
1	Объемные буквы и/или логотипы без подложки на металлических направляющих в цвет фасада. Панель-кронштейны. Оргстекло, металл, пластик.	Фирменные цвета	Внутренняя или контурная, светодиодами
2	Табличка-режимник одиночная или модульная. Пленочная аппликация на стекле или металл, пластик, оргстекло.	Единый цвет: золотой, серебро, белый, прозрачный	
3	Знак адресации. Металл, пластик, оргстекло.	Синий, белый	
4	Объемные буквы и/или логотипы на козырьке входной группы, под балконной плитой либо на витринной части входной группы. Оргстекло, металл, пластик.	Фирменные цвета	Внутренняя или контурная, светодиодами
5	Оклейка витрины (допустимо однотонное написание информации состоящее из букв и/или контурного изображения не более 30% от остекления витрины.)	Фирменные цвета	
6	Объемные буквы и/или логотипы без подложки на металлических направляющих в цвет фасада, размещенные вертикально. Оргстекло, металл, пластик.	Фирменные цвета	Внутренняя или контурная, светодиодами
7	Объемные буквы и/или логотипы без подложки на балконе на металлических направляющих в цвет балкона. Фон балкона - белый. При изменении цвета балкона следует внести изменения в колерный паспорт. Оргстекло, металл, пластик.	Фирменные цвета Фон балкона - белый	Внутренняя или контурная, светодиодами

* - При проектировании и монтаже вывески можно использовать один из вариантов размещения: либо на балконе (пункт 7), либо под ним (пункт 1). Использовать одновременно оба варианта размещения запрещается.

- места допустимого размещения объектов городской информации, вывесок
 - ось размещения объектов городской информации, вывесок

						24 - 03 - 2019 - ОФ			
						Колерный паспорт фасадов здания по ул. Космонавта Леонова, 60 в Индустриальном районе города Перми			
Изм.	Кол.уч	Лист	№док	Подпись	Дата	Жилой дом со встроенно-пристроенными помещениями	Стадия	Лист	Листов
							П	10	13
Выполнил	Двоеглазов И.				03.2019	Размещение объектов городской информации	ООО "РИЦ-МЕДИА"		

Управление архитектуры и городского дизайна
ДГА администрации г.Перми
**СООТВЕТСТВУЕТ АРХИТЕКТУРНОМУ
ОБЛИКУ ГОРОДА ПЕРМИ**
«29.04.19»
Подпись: *Сараев С.А.*

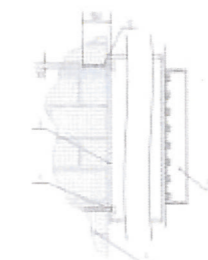


1. Единая горизонтальная ось - это условная прямая линия, относительно которой располагаются вывески. Месторасположение оси на фасаде определяется как половина расстояния между верхним и нижним архитектурным элементом (окна, наличники, карниз, фриз и др.), выделяющимся (западающим, выступающим) из плоскости стены;
2. Размещение вывесок и рекламных конструкций должно осуществляться в границах места допустимого размещения объектов, установленных данным колерным паспортом;
3. Размещение вывесок, обозначенных в данном колерном паспорте только в виде места допустимого размещения (штриховкой), по отношению друг к другу, их конфигурация и наполненность информацией должны соответствовать Стандартным требованиям к вывескам, их размещению и эксплуатации, установленным и утвержденным Постановлением администрации города Перми от 25.10.2016 № 958;
4. В случае, если планируемые к размещению вывески, обозначенные в данном колерном паспорте только в виде места допустимого размещения (штриховкой), не соответствуют стандартам, установленным Постановлением администрации города Перми от 25.10.2016 № 958, потребуется внесение изменений в настоящий колерный паспорт с целью отображения их в реальном виде;
5. Габариты и высота размещения одиночных табличек-режимников должны быть одинаковыми для каждой входной группы;
6. Габариты панно должны быть одинаковыми на протяжении фасада в границах занимаемого организацией помещения. Каждое панно должно быть отцентровано относительно своего поля остекления. Для выклеек - должно быть разработано единое художественное решение для фасада в границах занимаемого организацией помещения;
7. Вид вывесок в ночное время (проект подсветки) разрабатывается отдельно;
8. Узлы крепления конструкций к фасаду разрабатываются отдельным рабочим проектом;
9. Размещение вывесок, перекрывающих оконные проемы, а также размещение вывесок на балконах и лоджиях зданий, должно быть согласовано с собственниками помещений, к которым относятся указанные оконные проемы, балконы и лоджии.

Пример группировки табличек (см. позицию 2)



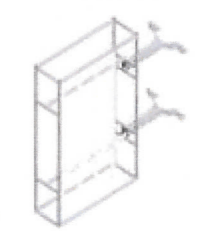
Пример крепления вывески к стене здания



Крепление металлоконструкции к фасаду производится на закладные детали – анкерными болтами в сборе с дюбелями. Конструктивную часть дополнительно разработать с конструктором.

1 - анкерный болт D10 L150
2 - дюбель D12
3 - металлоконструкция
4 - кирпичная кладка
5 - объемная буква с подсветкой

Пример панель-кронштейна



№	Название, тип объектов городской информации	Цвет	Тип подсветки
1	Объемные буквы и/или логотипы без подложки на металлических направляющих в цвет фасада. Панель-кронштейны. Оргстекло, металл, пластик.	Фирменные цвета	Внутренняя или контурная, светодиодами
2	Табличка-режимник одиночная или модульная. Пленочная аппликация на стекле или металл, пластик, оргстекло.	Единый цвет: золотой, серебро, белый, прозрачный	
3	Знак адресации. Металл, пластик, оргстекло.	Синий, белый	
4	Объемные буквы и/или логотипы на козырьке входной группы, под балконной плитой либо на витринной части входной группы. Оргстекло, металл, пластик.	Фирменные цвета	Внутренняя или контурная, светодиодами
5	Оклейка витрины (допустимо однотонное написание информации состоящее из букв и/или контурного изображения не более 30% от остекления витрины.)	Фирменные цвета	
6	Объемные буквы и/или логотипы без подложки на металлических направляющих в цвет фасада, размещенные вертикально. Оргстекло, металл, пластик.	Фирменные цвета	Внутренняя или контурная, светодиодами
7	Объемные буквы и/или логотипы без подложки на балконе на металлических направляющих в цвет балкона. Фон балкона - белый. При изменении цвета балкона следует внести изменения в колерный паспорт. Оргстекло, металл, пластик.	Фирменные цвета Фон балкона - белый	Внутренняя или контурная, светодиодами

* - При проектировании и монтаже вывески можно использовать один из вариантов размещения: либо на балконе (пункт 7), либо под ним (пункт 1). Использовать одновременно оба варианта размещения запрещается.

- места допустимого размещения объектов городской информации, вывесок - ось размещения объектов городской информации, вывесок

						24 - 03 - 2019 - ОФ			
						Колерный паспорт фасадов здания по ул. Космонавта Леонова, 60 в Индустриальном районе города Перми			
Изм.	Кол.уч	Лист	№док	Подпись	Дата	Жилой дом со встроенно-пристроенными помещениями	Стадия	Лист	Листов
							П	11	13
Выполнил	Двоеглазов И.				03.2019	Размещение объектов городской информации	ООО "РИЦ-МЕДИА"		

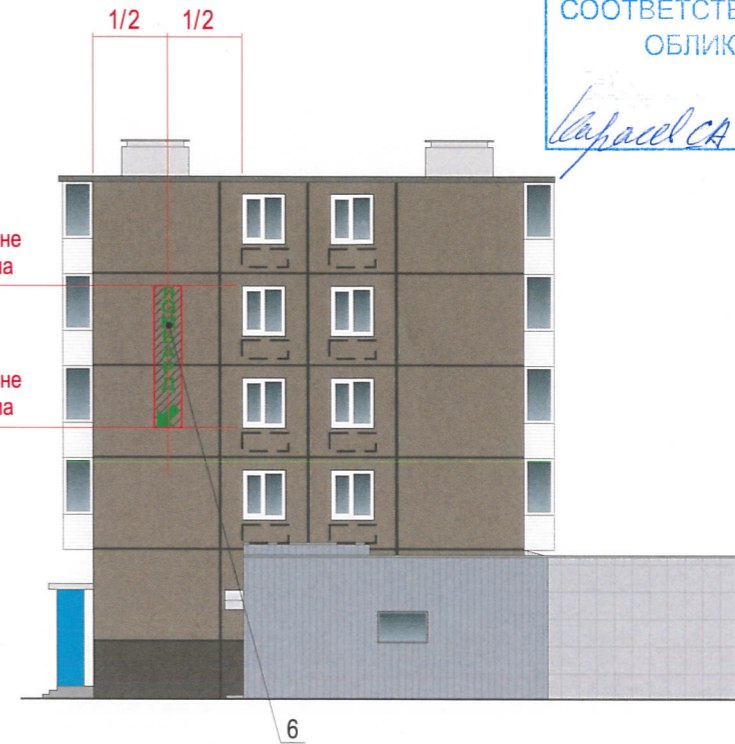
Управление архитектуры и городского дизайна
ДГА администрации г.Перми
СООТВЕТСТВУЕТ АРХИТЕКТУРНОМУ
ОБЛИКУ ГОРОДА ПЕРМИ

«28.04.19»
Подпись: *Иванов И.И.*



Верх конструкции на одном уровне
в верхнем крае оконного проема

Верх конструкции на одном уровне
в верхнем крае оконного проема

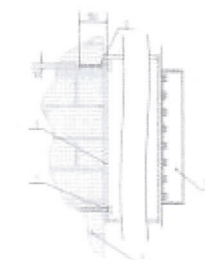


1. Единая горизонтальная ось - это условная прямая линия, относительно которой располагаются вывески. Месторасположение оси на фасаде определяется как половина расстояния между верхним и нижним архитектурным элементом (окна, наличники, карниз, фриз и др.), выделяющимся (западающим, выступающим) из плоскости стены;
2. Размещение вывесок и рекламных конструкций должно осуществляться в границах места допустимого размещения объектов, установленных данным колерным паспортом;
3. Размещение вывесок, обозначенных в данном колерном паспорте только в виде места допустимого размещения (штриховкой), по отношению друг к другу, их конфигурация и наполненность информацией должны соответствовать Стандартным требованиям к вывескам, их размещению и эксплуатации, установленным и утвержденным Постановлением администрации города Перми от 25.10.2016 № 958;
4. В случае, если планируемые к размещению вывески, обозначенные в данном колерном паспорте только в виде места допустимого размещения (штриховкой), не соответствуют стандартам, установленным Постановлением администрации города Перми от 25.10.2016 № 958, потребуется внесение изменений в настоящий колерный паспорт с целью отображения их в реальном виде;
5. Габариты и высота размещения одиночных табличек-режимников должны быть одинаковыми для каждой входной группы;
6. Габариты панно должны быть одинаковыми на протяжении фасада в границах занимаемого организацией помещения. Каждое панно должно быть отцентровано относительно своего поля остекления. Для выклеек - должно быть разработано единое художественное решение для фасада в границах занимаемого организацией помещения;
7. Вид вывесок в ночное время (проект подсветки) разрабатывается отдельно;
8. Узлы крепления конструкций к фасаду разрабатываются отдельным рабочим проектом;
9. Размещение вывесок, перекрывающих оконные проемы, а также размещение вывесок на балконах и лоджиях зданий, должно быть согласовано с собственниками помещений, к которым относятся указанные оконные проёмы, балконы и лоджии.

Пример группировки табличек
(см. позицию 2)



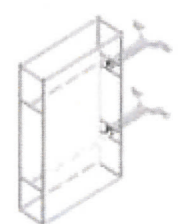
Пример крепления вывески к стене здания



Крепление металлоконструкции к фасаду производится на закладные детали - анкерными болтами в сборе с дюбелями. Конструктивную часть дополнительно разработать с конструктором.

- 1 - анкерный болт D10 L150
- 2 - дюбель D12
- 3 - металлоконструкция
- 4 - кирпичная кладка
- 5 - объемная буква с подсветкой

Пример панель-кронштейна

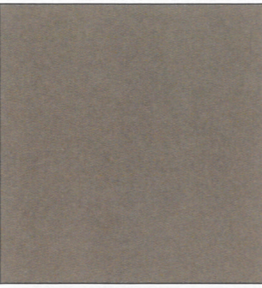



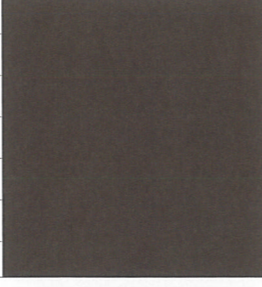




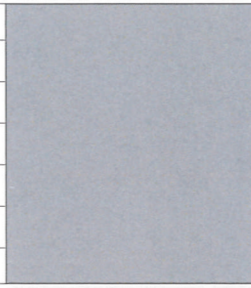
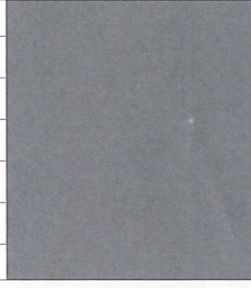
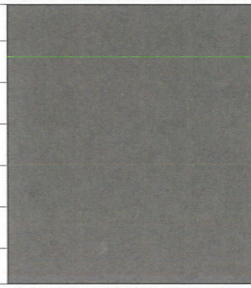


№	Название, тип объектов городской информации	Цвет	Тип подсветки
1	Объемные буквы и/или логотипы без подложки на металлических направляющих в цвет фасада. Панель-кронштейны. Оргстекло, металл, пластик.	Фирменные цвета	Внутренняя или контурная, светодиодами
2	Табличка-режимник одиночная или модульная. Пленочная аппликация на стекле или металл, пластик, оргстекло.	Единый цвет: золотой, серебро, белый, прозрачный	
3	Знак адресации. Металл, пластик, оргстекло.	Синий, белый	
4	Объемные буквы и/или логотипы на козырьке входной группы, под балконной плитой либо на витринной части входной группы. Оргстекло, металл, пластик.	Фирменные цвета	Внутренняя или контурная, светодиодами
5	Оклейка витрины (допустимо однотонное написание информации состоящее из букв и/или контурного изображения не более 30% от остекления витрины.)	Фирменные цвета	
6	Объемные буквы и/или логотипы без подложки на металлических направляющих в цвет фасада, размещенные вертикально. Оргстекло, металл, пластик.	Фирменные цвета	Внутренняя или контурная, светодиодами
7	Объемные буквы и/или логотипы без подложки на балконе на металлических направляющих в цвет балкона. Фон балкона - белый. При изменении цвета балкона следует внести изменения в колерный паспорт. Оргстекло, металл, пластик.	Фирменные цвета Фон балкона - белый	Внутренняя или контурная, светодиодами

* - При проектировании и монтаже вывески можно использовать один из вариантов размещения: либо на балконе (пункт 7), либо под ним (пункт 1). Использовать одновременно оба варианта размещения запрещается.


- места допустимого размещения объектов городской информации, вывесок - ось размещения объектов городской информации, вывесок

						24 - 03 - 2019 - ОФ		
						Колерный паспорт фасадов здания по ул. Космонавта Леонова, 60 в Индустриальном районе города Перми		
Изм.	Кол.уч	Лист	№док	Подпись	Дата	Стадия	Лист	Листов
						П	12	13
Выполнил	Двоеглазов И.			<i>И.И. Двоеглазов</i>	03-2019	Размещение объектов городской информации		
						ООО "РИЦ-МЕДИА"		

Позиция согласно ведомости отделки фасадов 1	Координаты цвета в CorelDraw	C:	43	
		M:	40	
		Y:	45	
		K:	25	
		R:	135	
		G:	125	
		B:	115	
Позиция согласно ведомости отделки фасадов 2	Координаты цвета в CorelDraw	C:	59	
		M:	52	
		Y:	54	
		K:	57	
		R:	87	
		G:	84	
		B:	80	
Позиция согласно ведомости отделки фасадов 6, 8, 12	Координаты цвета в CorelDraw	C:	0	
		M:	0	
		Y:	0	
		K:	20	
		R:	217	
		G:	218	
		B:	218	
Позиция согласно ведомости отделки фасадов 11, 13	Координаты цвета в CorelDraw	C:	0	
		M:	0	
		Y:	0	
		K:	50	
		R:	158	
		G:	157	
		B:	157	
Позиция согласно ведомости отделки фасадов 3, 6	Координаты цвета в CorelDraw	C:	58	
		M:	66	
		Y:	69	
		K:	67	
		R:	70	
		G:	57	
		B:	50	
Позиция согласно ведомости отделки фасадов 9	Координаты цвета в CorelDraw	C:	40	
		M:	29	
		Y:	21	
		K:	8	
		R:	158	
		G:	163	
		B:	176	
Позиция согласно ведомости отделки фасадов 10	Координаты цвета в CorelDraw	C:	27	
		M:	20	
		Y:	18	
		K:	4	
		R:	191	
		G:	192	
		B:	197	

Позиция согласно ведомости отделки фасадов 3	Координаты цвета в CorelDraw	C:	33	
		M:	24	
		Y:	20	
		K:	6	
		R:	176	
		G:	178	
		B:	185	
Позиция согласно ведомости отделки фасадов 4, 5	Координаты цвета в CorelDraw	C:	48	
		M:	38	
		Y:	31	
		K:	19	
		R:	132	
		G:	135	
		B:	143	
Позиция согласно ведомости отделки фасадов 7	Координаты цвета в CorelDraw	C:	0	
		M:	0	
		Y:	0	
		K:	70	
		R:	114	
		G:	114	
		B:	113	
Позиция согласно ведомости отделки фасадов 4, 9	Координаты цвета в CorelDraw	C:	0	
		M:	0	
		Y:	0	
		K:	0	
		R:	255	
		G:	255	
		B:	255	
Позиция согласно ведомости отделки фасадов 14	Координаты цвета в CorelDraw	C:	78	
		M:	22	
		Y:	7	
		K:	9	
		R:	23	
		G:	145	
		B:	192	

СОГЛАСОВАНО
1^й заместитель начальника ДГА
г. Пермь, главный архитектор
И.Ю. Лопшин
29 09 2019

						24 - 03 - 2019 - ОФ			
						Колерный паспорт фасадов здания по ул. Космонавта Леонова, 60 в Индустриальном районе города Перми			
Изм.	Кол.уч	Лист	№док	Подпись	Дата	Жилой дом со встроенно-пристроенными помещениями	Стадия	Лист	Листов
							П	13	13
Выполнил				Двоеглазов И.		03.2019	Эталоны колеров		ООО "РИЦ-МЕДИА"