



ДЕПАРТАМЕНТ ГРАДОСТРОИТЕЛЬСТВА И АРХИТЕКТУРЫ
АДМИНИСТРАЦИИ ГОРОДА ПЕРМИ

ООО «Братья Рим»

059-22-01-26-3906 от 27.06.2019

КОЛЕРНЫЙ ПАСПОРТ

АДРЕС ОБЪЕКТА: г. Пермь, административный район Дзержинский,
улица Костычева, здание (строение) № 16

ПЕРМЬ 2019 г.

Ведомость чертежей комплекта марки АР

Пояснительная записка.

ЛИСТ	НАИМЕНОВАНИЕ	ПРИМЕЧАНИЯ
1	Общие данные	
2	Ситуационный план	
3	Существующее состояние фасадов (фотофиксация)	
4	Главный фасад	
5	Дворовой фасад	
6	Боковые фасады	
7	Размещение объектов городской информации	
8	Эталоны колеров	

Объект— 4-этажное административное нежилое здание. Дом сборно-каркасный, коридорного типа.

Год постройки и ввода в эксплуатацию – 2016.

Проектом предполагается определение типа отделки и цветового решения фасадов, определения мест размещения объектов наружной рекламы и визуальной информации, дополнительного оборудования. Проект разработан в соответствии с требованиями Постановления администрации г. Перми от 22.02.2017 г. № 130 «Об утверждении порядка и критериев согласования колерного паспорта, требования к содержанию колерного паспорта».

В соответствии с Градостроительным кодексом Российской Федерации и Постановлением администрации города Перми от 22.02.2017 №130 «Об утверждении порядка и критериев согласования колерного паспорта, требования к содержанию колерного паспорта, формы колерного паспорта» согласованные департаментом градостроительства и архитектуры администрации города Перми проекты колерных паспортов либо проекты изменений в колерные паспорта не являются разрешительной документацией на строительство, реконструкцию объекта капитального строительства; не являются правовым основанием на устройство пристроек, навесов, козырьков.

Инструкция
о порядке производства работ, связанных с окраской фасадов
и всех наружных частей зданий, сооружений, строений,
расположенных на территории города Перми

1. Окраска фасадов и всех наружных частей зданий, сооружений, строений, ограждений, заборов, павильонов, киосков, ларьков и прочих объектов, расположенных на территории города Перми, может производиться лишь на основании колерного паспорта фасадов на ремонт и окраску, согласованного ДГА г.Перми.

2. До начала процесса окраски здания или какого-либо сооружения должны быть произведены работы по капитальному ремонту всех без исключения наружных частей его, подлежащих окраске.

3. До начала ремонта зданий, имеющих газосветовую рекламу, сообщить рекламораспространителю о предстоящих работах на фасаде здания с целью сохранения вывесок либо их демонтажу.

4. Полуразрушенные и разрушенные архитектурные художественно-скульптурные детали здания, карнизы, колонны, пилястры, капители, фризы, тяги, лепные украшения, барельефы, мозаика, художественная роспись подлежат обязательному восстановлению в своем первоначальном виде.

Категорически запрещается производить окраску здания без предварительного восстановления указанных деталей.

5. Металлические поверхности отдельных частей здания, чугунные решетки, перила балконов и лестниц, кронштейны, дверные и оконные приборы, архитектурно-художественные детали перед окраской очищаются от грязи, ржавчины, старой краски и покрываются вновь лишь масляной краской.

6. В соответствии с выданными образцами цвета (колерами) на окраску здания организация, производящая ремонт здания, составляет пробные образцы цвета, которые наносятся на видное место стены.

7. Проверку и согласование пробного образца цвета (колера), а также готовности поверхности стены и отдельных наружных частей здания к окраске производит уполномоченный представитель ДГА г. Перми. Без указанной проверки и согласования производить окраску фасада категорически воспрещается.

8. Домоуправления, организации и учреждения, производящие окраску и связанный с ней ремонт здания, несут полную ответственность за точное выполнение настоящей инструкции и привлекаются к ответственности за её нарушение.

9. Цветовая гамма рекламносителей должна гармонировать с основным колористическим решением фасадов здания.

10. По всем вопросам, связанным с производством работ, необходимо обращаться в ДГА г. Перми, (ул. Сибирская, 15, каб. 316, тел. 212-76-98).

Ведомость отделки фасадов

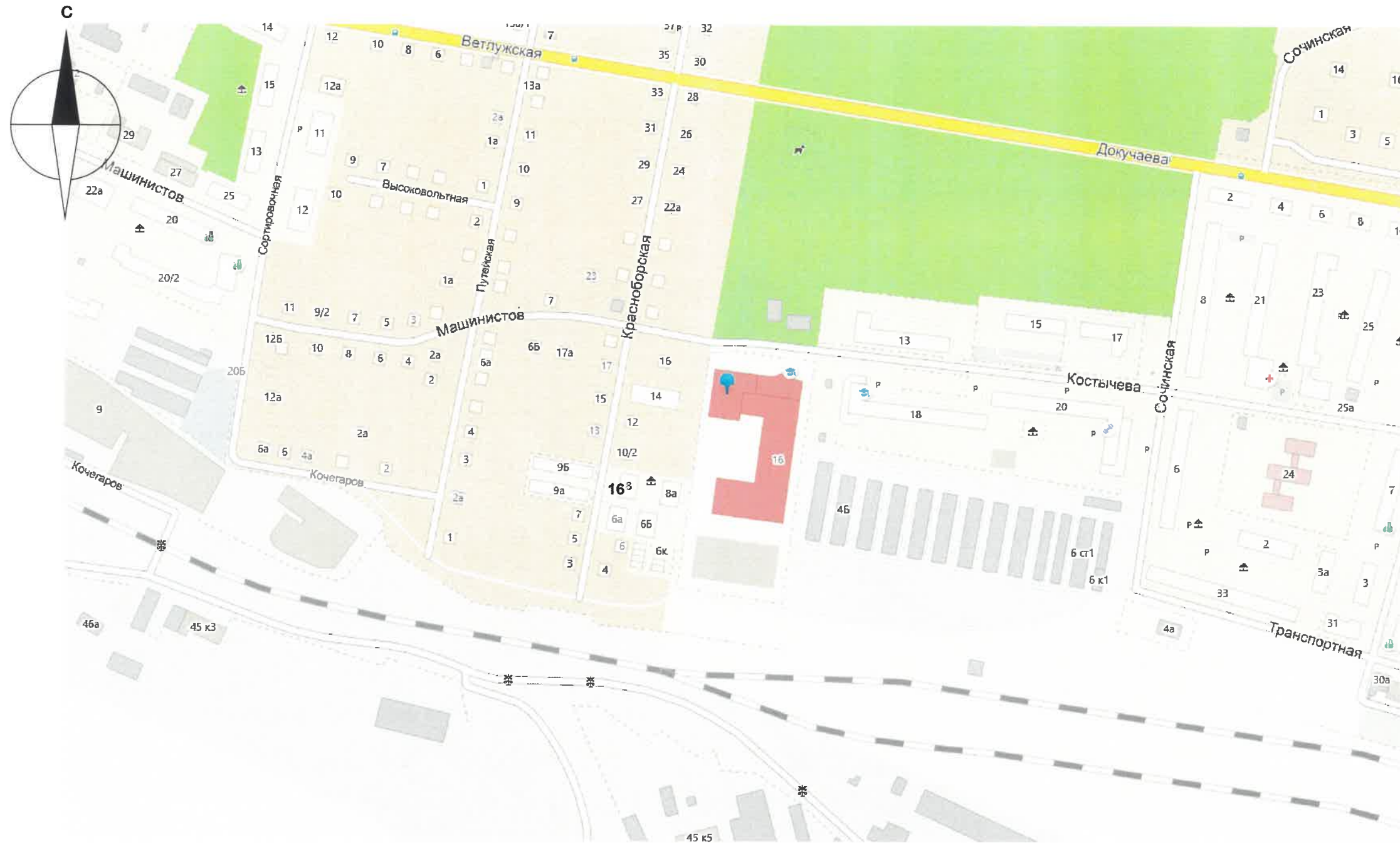
ПОЗ.	ЭЛЕМЕНТ ФАСАДА	ЭТАЛОН ЦВЕТА	ОБОЗНАЧ.	ВИД ОТДЕЛКИ	ПРИМ.
1	Цоколь		RAL 8004	Штукатурка с покраской	
2	Основное поле стен			Облицовочный кирпич	
3	Окна	Белый	RAL 9003	ПВХ профиль	
4	Дверные полотна	Белый		ПВХ профиль	
5	Козырьки	Белый		Профлист	
6	Ступени, площадки, пандусы		RAL 7033	Бетон	
7	Ограждение	Белый		Эмаль по металлу	

СОГЛАСОВАНО
1й заместитель начальника ДГА
г. Перми - главный архитектор
О. Лапшина
06.2019

Карасев ея.

Изм.	Кол.уч.	Лист	№док	Подпись	Дата	Колерный паспорт объекта капитального строительства по ул. Костычева, 16, Дзержинского района г. Перми.		
Разраб.		Четверухина			06.2019	Стадия	Лист	Листов
						П	1	8
Общие данные						ООО «Братья Рим»		

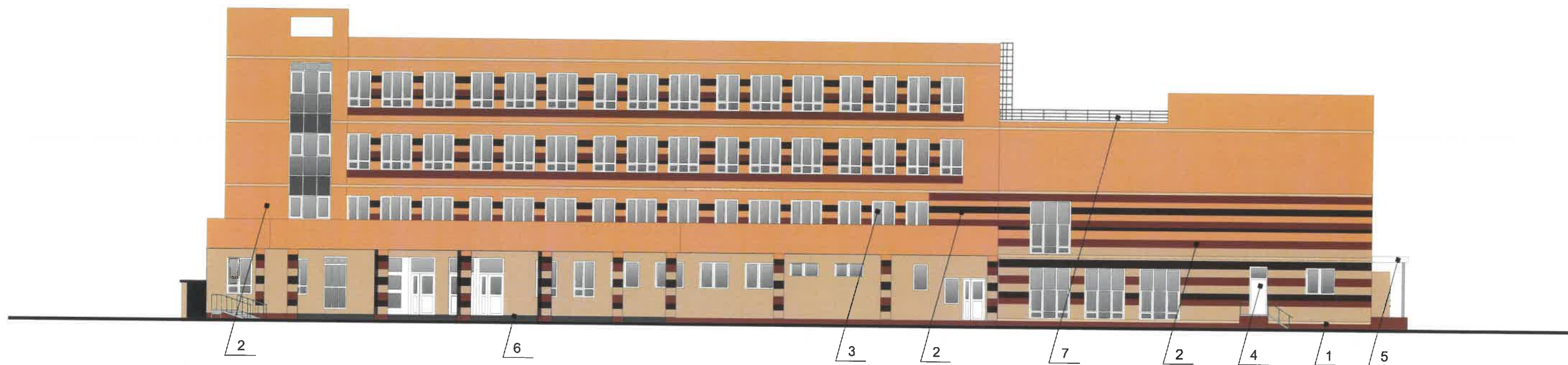
Ситуационный план-схема



						Колерный паспорт объекта капитального строительства по ул. Костычева, 16, Дзержинского района г. Перми.		
Изм.	Кол.уч	Лист	Недок	Подпись	Дата			
	Разраб.	Четверухина		<i>Четверухина</i>	06.2019	Стадия	Лист	Листов
						П	2	8
						Ситуационный план		ООО «Братья Рим»



Изм.	Кол.уч	Лист	№док	Подпись	Дата			
						Колерный паспорт объекта капитального строительства по ул. Костычева, 16, Дзержинского района г. Перми.		
Разраб.		Четверухина		<i>Четверухина</i>	06.2019			
						П	3	8
Существующее состояние фасадов (фотофиксация)						ООО «Братья Рим»		

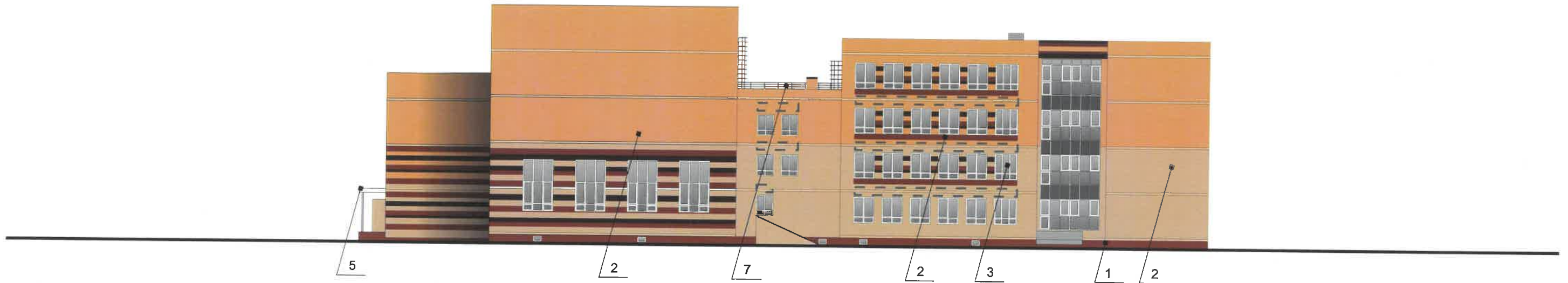


ПРИМЕЧАНИЕ:

В случае устройства или переустройства (перепланировки, ремонта, реконструкции) помещений общественного назначения, их входных групп в обязательном порядке предусмотреть мероприятия по обеспечению доступности данных помещений для маломобильных групп населения, включая инвалидов, использующих кресла-коляски и собак-проводников (далее-МГН) в соответствии с требованиями «СП 59.13330.2016 Свод правил. Доступность зданий и сооружений для маломобильных групп населения. Актуализированная редакция СНиП 35-01-2001». Данный свод правил касается функционально-планировочных элементов зданий и сооружений, их участков или отдельных помещений, доступных для МГН (входные узлы, коммуникации, пути эвакуации, помещения и зоны обслуживания, а также их информационное и инженерное обустройство), в частности, лестницы при входах в общественные помещения должны дублироваться пандусами с уклоном не более 1:20 (5%) или иными средствами подъема (подъемные платформы, лифты и т.д.). Согласно вышеуказанному Своду правил наружные лестницы и пандусы должны иметь поручни с учетом технических требований к опорным стационарным устройствам по ГОСТ Р 51261; размеры входной площадки при открывании дверей наружу должны быть не менее 1,4 x 2,0 или 1,5 x 1,85; размеры входной площадки с пандусом не менее 2,2 x 2,2 м.

СОГЛАСОВАНО
 1^й заместитель начальника ДГА
 г. Пермь - главный архитектор
 Ю. Ларшин
 07.06.2019
Карасьев С.В.

Изм.	Кол.уч	Лист	Недок	Подпись	Дата			
Разраб.		Четверухина		<i>Четверухина</i>	06.2019	Колерный паспорт объекта капитального строительства по ул. Костычева, 16, Дзержинского района г. Перми.		
						П	4	8
						Главный фасад		ООО «Братья Рим»

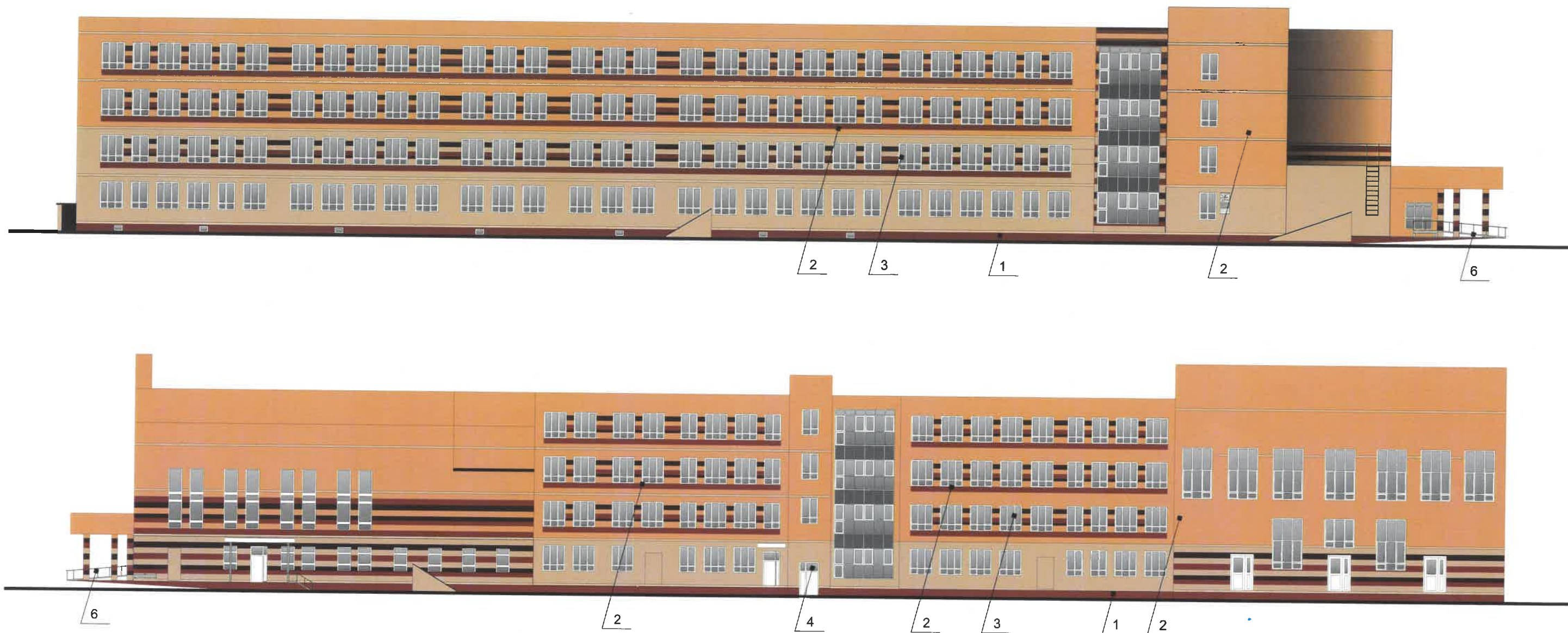


□ — место допустимого размещения дополнительного оборудования

1. К дополнительному оборудованию относятся: наружные блоки систем вентиляции и кондиционирования, вентиляционные и водосточные трубы; антенны; видеокamеры наружного наблюдения; почтовые ящики; кабельные линии, пристенные электрощиты; флагштоки и так далее;
2. Размещение дополнительного оборудования, дополнительных элементов и устройств на фасадах объектов капитального строительства допускается при соблюдении следующих условий:
 - соответствие размещения дополнительного оборудования архитектурному решению фасадов, предусмотренному проектной документацией, в соответствии с которой осуществлено строительство (реконструкция) Объекта, с привязкой к единой (вертикальной, горизонтальной) системе осей фасадов;
 - единая горизонтальная ось - условная прямая линия. Определяется как половина расстояния между верхним и нижним архитектурным элементом (окна, наличники, карниз, фриз и другие), выделяющимся (западающим, выступающим) из плоскости стены;
 - единая вертикальная ось - условная прямая линия. Определяется как половина расстояния между границами одного архитектурного элемента (окна, двери, колонны) либо между двумя архитектурными элементами (окна, двери, колонны);
 - комплексное решение размещения оборудования - единое архитектурное и цветовое решение (в том числе размер, форма, материал);
 - размещение дополнительного оборудования на архитектурных деталях, элементах декора, поверхностях с ценной архитектурной отделкой, а также крепление, ведущее к повреждению архитектурных поверхностей, не допускаются;
3. Размещение флагдержателей на фасадах должно соответствовать требованиям п. 1.9.7 Постановления администрации г.Перми от 22.02.2017 № 130;
4. Размещение антенн на фасадах должно соответствовать требованиям п.п. 1.9.8-1.9.10 Постановления администрации г.Перми от 22.02.2017 № 130.

СОГЛАСОВАНО
 1^й заместитель начальника ДГА
 г. Перми - главный архитектор
 Ю. Лалшин
 07.06.2019
 Карасьев С.В.

Изм.	Кол.уч	Лист	№док	Подпись	Дата	Колерный паспорт объекта капитального строительства по ул. Костычева, 16, Дзержинского района г. Перми.		
Разраб.	Четверухина			<i>Четверухина</i>	06.2019	Стадия	Лист	Листов
						П	5	8
						Дворовой фасад		
						ООО «Братья Рим»		



ПРИМЕЧАНИЕ:

В случае устройства или переустройства (перепланировки, ремонта, реконструкции) помещений общественного назначения, их входных групп в обязательном порядке предусмотреть мероприятия по обеспечению доступности данных помещений для маломобильных групп населения, включая инвалидов, использующих кресла-коляски и собак-проводников (далее-МГН) в соответствии с требованиями «СП 59.13330.2016 Свод правил. Доступность зданий и сооружений для маломобильных групп населения. Актуализированная редакция СНиП 35-01-2001». Данный свод правил касается функционально-планировочных элементов зданий и сооружений, их участков или отдельных помещений, доступных для МГН (входные узлы, коммуникации, пути эвакуации, помещения и зоны обслуживания, а также их информационное и инженерное обустройство), в частности, лестницы при входах в общественные помещения должны дублироваться пандусами с уклоном не более 1:20 (5%) или иными средствами подъема (подъемные платформы, лифты и т.д.). Согласно вышеуказанному Своду правил наружные лестницы и пандусы должны иметь поручни с учетом технических требований к опорным стационарным устройствам по ГОСТ Р 51261; размеры входной площадки при открывании дверей наружу должны быть не менее 1,4 x 2,0 или 1,5 x 1,85; размеры входной площадки с пандусом не менее 2,2 x 2,2 м.

СОГЛАСОВАНО
 1^й заместитель начальника ДГА
 г. Перми, главный архитектор
 И.С. Паршин
 01.06.2019
Карасев СВ

Изм.	Кол.уч	Лист	Недок	Подпись	Дата	Коперный паспорт объекта капитального строительства по ул. Костычева, 16, Дзержинского района г. Перми.		
Разраб.		Четверухина		<i>Четверухина</i>	06.2019	Стадия	Лист	Листов
						П	6	8
						Боковые фасады		
						ООО «Братья Рим»		



--- ось размещения объектов городской информации

 - место допустимого размещения объектов городской информации



ПРИМЕЧАНИЕ:

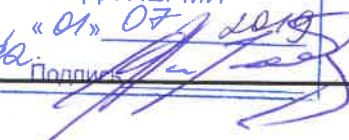
1. Единая горизонтальная ось – это условная прямая линия, относительно которой располагаются информационные конструкции. Месторасположение оси на фасаде определяется как половина расстояния между верхним и нижним архитектурным элементом (окна, наличники, карниз, фриз и др.), выделяющимся (западающим, выступающим) из плоскости стены.
2. Размещение вывесок и рекламных конструкций должно осуществляться в границах места допустимого размещения объектов, установленных данным колерным паспортом.
3. Размещение вывесок по отношению к друг к другу, их конфигурация и наполненность информацией должны соответствовать Стандартным требованиям к вывескам, их размещению и эксплуатации, установленным и утвержденным Постановлением администрации города Перми от 25.10.2016 № 958.
4. В случае, если планируемые к размещению вывески не соответствуют стандартам, установленным Постановлением администрации города Перми от 25.10.2016 № 958, потребуется внесение изменений в настоящий колерный паспорт;
5. Размещение рекламных конструкций производится на основании отдельного разрешения в соответствии с требованиями Решения Пермской городской Думы от 27.01.2009 № 11 «Об утверждении Положения о порядке установки и эксплуатации рекламных конструкций на территории города Перми».
6. Габариты одиночных табличек, их уровень установки должен быть одинаковым у каждой входной группы.
7. Вид вывесок в ночное время (проект подсветки) разрабатывается отдельно.
8. Узлы крепления конструкций к фасаду разрабатываются отдельным рабочим проектом.
9. Размещение вывесок, перекрывающих оконные проемы, а также расположенных на балконах зданий и сооружений должно быть согласовано с собственниками помещений, к которым относится балкон и данный оконный проем.

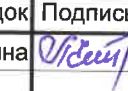
Ведомость размещения объектов городской информации

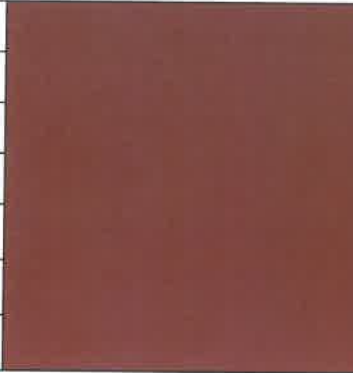
№	тип объекта городской информации, материал, способы крепления	эталон цвета	наличие подсветки
1.	Объемные буквы и/или логотипы без подложки на металлических направляющих в цвет фасада. Оргстекло, металл, пластик	Фирменные цвета	Внутренняя или контурная подсветка, без подсветки
2.	Режимник Оргстекло, металл, пластик	Фирменные цвета	При необходимости
3.	Знак адресации	Синий, белый	Внутренняя подсветка

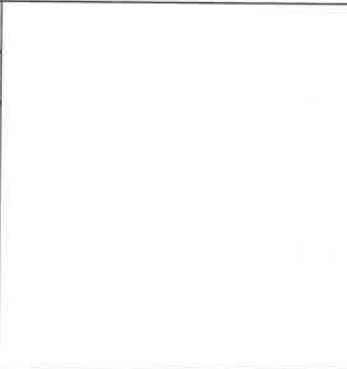
Управление архитектуры и городского дизайна
ДГА администрации г.Перми


**СООТВЕТСТВУЕТ АРХИТЕКТУРНОМУ
ОБЛИКУ ГОРОДА ПЕРМИ**

Карась ва: «01» 07 2019
Подпись: 


Изм.	Кол.уч	Лист	Недок	Подпись	Дата	Колерный паспорт объекта капитального строительства по ул. Костычева, 16, Дзержинского района г. Перми.		
Разраб.		Четверухина			06.2019	Стадия	Лист	Листов
						П	7	8
						Размещение объектов городской информации	ООО «Братья Рим»	

Позиция согласно ведомости отделки фасадов	Координаты цвета RAL 8004	C:	0	
		M:	70	
		Y:	100	
		K:	25	
		R:	143	
		G:	78	
		B:	53	
1				

Позиция согласно ведомости отделки фасадов	Координаты цвета RAL 9003	C:	0	
		M:	0	
		Y:	7	
		K:	0	
		R:	247	
		G:	249	
		B:	239	
3, 4, 5, 7				

Позиция согласно ведомости отделки фасадов	Координаты цвета RAL 7033	C:	37	
		M:	13	
		Y:	37	
		K:	30	
		R:	129	
		G:	132	
		B:	121	
6				

СОГЛАСОВАНО
 1^й заместитель начальника ДГА
 г. Пермь - главный архитектор
 А.Ю. Палшин
 07.06.2019
 Карасьев С.А.

						Коперный паспорт объекта капитального строительства по ул. Костычева, 16, Дзержинского района г. Перми.			
Изм.	Кол.уч	Лист	№док	Подпись	Дата	Этапоны колеров	Стадия	Лист	Листов
Разраб.	Четверухина				06.2019		П	8	8
							ООО «Братья Рим»		