



ДЕПАРТАМЕНТ ГРАДОСТРОИТЕЛЬСТВА И АРХИТЕКТУРЫ
АДМИНИСТРАЦИИ ГОРОДА ПЕРМИ

ОБЩЕСТВО С ОГРАНИЧЕННОЙ ОТВЕТСТВЕННОСТЬЮ
" ПРОЕКТНАЯ КОМПАНИЯ " ПАМИР "

АО " ТАНДЕР "

№ 059-22-07-26-359 от 29.01.2019

КОЛЕРНЫЙ ПАСПОРТ

АДРЕС ОБЪЕКТА: г. Пермь, административный
район Свердловский, улица Куйбышева, здание №75

ПРОЕКТНАЯ ДОКУМЕНТАЦИЯ

Шифр: 402-2019-ОФ

ПЕРМЬ 2019 г.

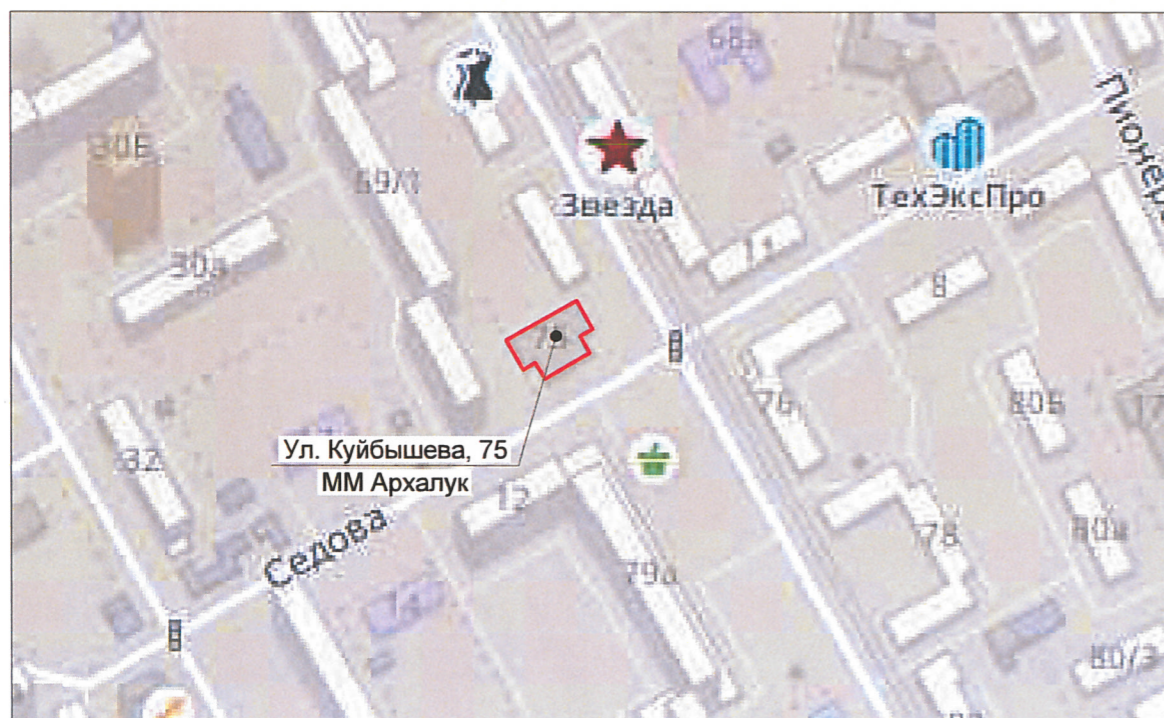
Ведомость чертежей основного комплекта АР

Лист	Наименование	Примечание
1	Общие данные	
2	Ведомость отделки фасадов; Схема здания	
3	Фотофиксация	
4	Главный фасад 1-6, Дворовой фасад 6-1. Колористические решения	
5	Боковой фасад А-Г, Боковой фасад Г-А. Колористические решения	
6	Фасад 1-6. Размещение объектов городской информации	
7	Фасад А-Г, Фасад Г-А. Размещение объектов городской информации	
8	Архитектурно-строительная подсветка	
9	Эталоны колеров	

Ведомость ссылочных и прилагаемых документов

Обозначение	Наименование	Примечание
	Ссылочные документы	
Постановление адм-ции г. Перми от 25.10.2016 № 958	"Об утверждении стандартных требований к вывескам, их размещению и эксплуатации"	
Постановление адм-ции г. Перми от 22.02.2017 № 130	"Об утверждении формы колерного паспорта"	
0156300021416000014-0186760-02-ОФ от 06.12.2016	Колерный паспорт объекта капитального строительства по ул. Куйбышева, 75, в г. Перми	

Ситуационный план



ИНСТРУКЦИЯ

о порядке производства работ, связанных с окраской фасадов и всех наружных частей зданий, сооружений, строений, расположенных на территории города Перми

- Окраска фасадов и всех наружных частей зданий, сооружений, строений, ограждений, заборов, павильонов, киосков, ларьков и прочих объектов, расположенных на территории города Перми, может производиться лишь на основании колерного паспорта фасадов на ремонт и окраску, выдаваемых Департаментом градостроительства и архитектуры Администрации города Перми.
- До начала процесса окраски здания или какого-либо сооружения должны быть произведены работы по капитальному ремонту всех без исключения наружных частей его, подлежащих окраске.
- До начала ремонта зданий, имеющих газосветовую рекламу, сообщить рекламораспространителю о предстоящих работах на фасаде здания с целью сохранения вывесок либо их демонтажу.
- Полуразрушенные и разрушенные архитектурные художественно-скульптурные детали здания, карнизы, колонны, пилястры, капители, фризмы, тяги, лепные украшения, барельефы, мозаика, художественная роспись подлежат обязательному восстановлению в своём первоначальном виде. Категорически запрещается производить окраску зданий без предварительного восстановления указанных деталей.
- Металлические поверхности отдельных частей здания, чугунные решетки, перила балконов и лестниц, кронштейны, дверные и оконные приборы, архитектурно-художественные детали перед окраской очищают от грязи, ржавчины, старой краски и покрываются вновь лишь масляной краской.
- В соответствии с выданными образцами цвета (колерами) на окраску здания организация, проводящая ремонт здания, составляет пробные образцы цвета, которые наносятся на видное место стены. Проверку и согласование пробного образца цвета (колера), а также готовности поверхности стены и отдельных наружных частей здания к окраске производит уполномоченный представитель Департамента градостроительства и архитектуры Администрации города Перми. Без указанной проверки и согласования производить окраску фасада категорически воспрещается.
- Домоуправления, организации и учреждения, производящие окраску и связанный с нею ремонт здания, несут полную ответственность за точное выполнение настоящей инструкции и привлекаются к ответственности за нарушение ее.
- Цветовая гамма рекламодателя должна гармонировать с основным колористическим решением фасадов здания.
- В соответствии с Градостроительным кодексом Российской Федерации и Постановлением администрации города Перми от 22.02.2017 № 130 «Об утверждении Порядка и критериев согласования колерного паспорта, требований к содержанию колерного паспорта, формы колерного паспорта» согласованные департаментом градостроительства и архитектуры администрации города Перми проекты колерных паспортов либо проекты изменений в колерные паспорта не являются разрешительной документацией на строительство, реконструкцию объекта капитального строительства; не являются правовым основанием на устройство пристроек, навесов, козырьков.
- Предметом согласования данного колерного паспорта являются: принятые цветовые решения элементов фасада, применяемые материалы существующего объекта недвижимости, а также определение возможных видов и типов размещения объектов городской информации на нем. Вывески, не соответствующие стандартным требованиям (утверждены Постановлением администрации города Перми от 25.10.2016 № 958), и не зафиксированные в колерном паспорте, подлежат демонтажу.
- По всем вопросам, связанным с производством работ по окраске зданий, необходимо обращаться в Департамент градостроительства и архитектуры Администрации г. Перми (ул. Сибирская, 15, каб. 314).

В соответствии с Градостроительным кодексом Российской Федерации и Постановлением администрации города Перми от 22.02.2017 № 130 «Об утверждении Порядка и критериев согласования колерного паспорта, требований к содержанию колерного паспорта, формы колерного паспорта» согласованные департаментом градостроительства и архитектуры администрации города Перми проекты колерных паспортов либо проекты изменений в колерные паспорта не являются разрешительной документацией на строительство, реконструкцию объекта капитального строительства; не являются правовым основанием на устройство пристроек, навесов, козырьков.

Согласовано

Изм. Кол. уч. Лист № док. Подп. Дата

Взам. инв. №

402-2019-ОФ

Колерный паспорт здания по адресу: г. Пермь, административный район: Свердловский улица Куйбышева, здание 75

Изм.	Кол. уч.	Лист	№ док.	Подп.	Дата
Архитектор	Вавилин			<i>[Подпись]</i>	01.19
ГИП	Козлов			<i>[Подпись]</i>	01.19
Н. контроль	Козлов			<i>[Подпись]</i>	01.19

Стадия	Лист	Листов
П	1	9

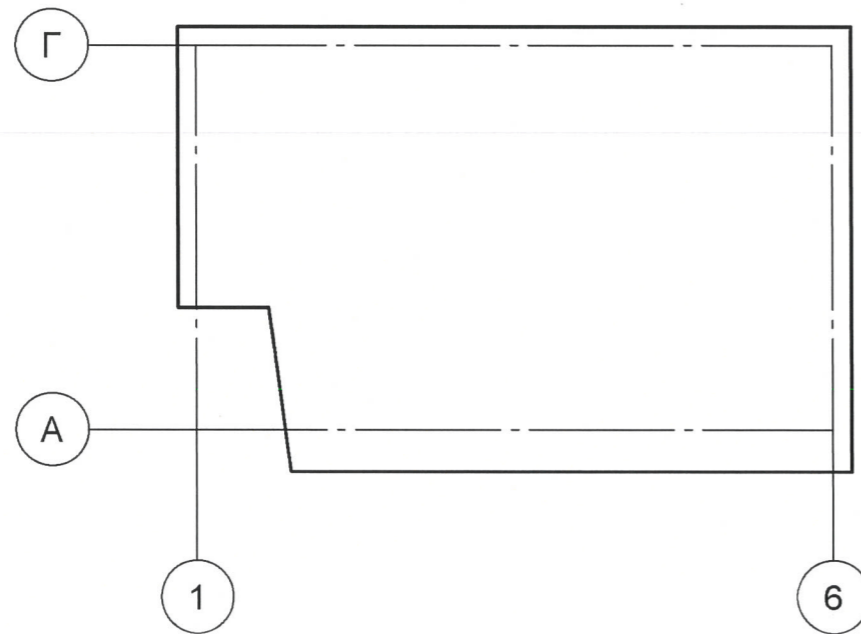
Общие данные



Ведомость отделки фасадов

Пфз.	Элемент фасада	Эталон цвета Lab, NCS, RAL	Материал	Примечание
1	Основное поле стен		Алюминиевые композитные панели	Белый RAL 9003 Красный RAL 3020
2	Основное поле стен (Цоколь), портал пристенный		Алюминиевые композитные панели	Темно - Серый RAL 7016
3	Двери		Металлические	Белый RAL 9003
4	Металлические элементы ограждений крылец		Нержавеющая полированная стальная труба, круглого сечения	Светло-Серый RAL 7047
5	Окна, двери		Алюминиевые	Белый RAL 9003
6	Крыльца, пандус		Камень, плитка	Каменно-серый RAL 7030
7	Основное поле стен (существующая отделка дворового фасада), навесы		Проф. лист	Белый RAL 9003
8	Металлические ограждения крылец, площадки разгрузки		Металл, окрашенный	Белый RAL 9003
9	Площадка разгрузки		Металлические	Серый RAL 9006

Схема здания



Технические решения, принятые в проекте, соответствуют требованиям норм, принятых на территории Российской Федерации и обеспечивают безопасную для жизни и здоровья людей эксплуатацию объекта при соблюдении экологических, санитарно-гигиенических, противопожарных и других мероприятий предусмотренных чертежами.

Все работы, выполняемые по данным проектным решениям относятся по ГК к капитальному ремонту.

Главный инженер проекта

/Козлов А.Ю./

Пояснительная записка

- Чертежи марки ОФ выполнены на основании:
-задания заказчика на выполнение проектных работ;
- Исходными данными для разработки колерного паспорта послужили:
-фотофиксационные материалы и натурные исследования;
-дизайн-макет фасадов, выполненный заказчиком.
- Предусмотрен частичный ремонт фасадов здания (главный, боковые) в соответствии со стандартом ММ 2.3. от 14 августа 2018г. и стандартом архитектурно-дизайнерских экстерьерных решений.
- Цветовое решение фасадов выполнено в соответствии с дизайн-макетом.
- В настоящее время состояние фасадов неудовлетворительное. Конструкции крылец не соответствуют стандарту ММ 2.3.
- Отделка фасадов и всех наружных частей зданий, строений, сооружений и прочих объектов расположенных на территории г.Перми, может производиться лишь на основании колерного паспорта фасадов на ремонт и окраску, согласованных ДГА г.Перми.
- Лестница главного входа: новая железобетонная. Уличные ступени облицовываются тротуарной плиткой толщиной не менее 20мм. Подступенок - бортовой камень. Краевые ступени лестниц выделить тактильной полосой по СП 59.13330.2016.
- Пандус перед главным входом: новый железобетонный. Ограждение - нержавеющая полированная стальная круглая труба согласно СП 59.13330.2016. Облицовывается тротуарной плиткой толщиной не менее 20мм. Обязательно использование тактильных плиток и цветных полос.
- Ограждение крыльца главного входа: выполнить согласно СП 59.13330.2016. Ограждающие перила выполнить из нержавеющей полированной стальной трубы круглого сечения.
- Оформление фасада и цветовые решения: выполняются в соответствии с приложением стандарта ММ 2.3. "Архитектурные решения фасадов". Материал отделки фасада - алюминиевые композитные панели. Цветовые решения применяемых композитных панелей: фриз - RAL 3020 красный, средняя часть стены - RAL 9003, цоколь - RAL 7016. При монтаже композитных панелей необходимо клепки (саморезы) подбирать в один цвет с композитными панелями.
- Освещение: предусмотрены уличные светодиодные (LED) прожекторы мощностью не более 50Вт, с углом расходимости 120°, световой поток не менее 5500Лм, степень защиты не менее IP54, климатическим исполнением - УХЛ 2 устанавливаемыми перед зоной парковки или тротуара и в зоне разгрузки. Прожекторы должны быть установлены в уровне верхнего края красного фриза. Прожектор монтируется на кронштейн, под углом 15 - 20° градусов к горизонту, на стену здания. Частоту установки прожекторов на фасаде принять из расчета 1 прожектор не менее чем на 7,5 метров длины фасада. Над всеми выходами предусмотрено по одному светильнику НБО/НПО типа "Таблетка".
- Технические решения, принятые в проекте, соответствуют требованиям норм, принятых на территории Российской Федерации и обеспечивают безопасную для жизни и здоровья людей эксплуатацию объекта при соблюдении экологических, санитарно-гигиенических, противопожарных и других мероприятий предусмотренных чертежами.
- Перечень используемых технических регламентов и нормативных документов:
-Федеральный закон "Технический регламент о требованиях пожарной безопасности" №123-ФЗ от 22.07.2008;
-СП 118.13330.2012 "Общественные здания и сооружения". Актуализированная редакция СНиП 31-06-2009;
-СП 59.13330.2016 "Доступность зданий и сооружений для маломобильных групп населения". Актуализированная редакция СНиП 35-01-2001;
-СП 1.13130.2009 "Системы противопожарной защиты. Эвакуационные пути и выходы";
-Стандарт строительства, реконструкции и ремонта магазинов формата ММ 2.3. от 14 августа 2018г.
- За отметку 0,000 условно принят уровень чистого пола 1-го этажа существующего здания.
- В соответствии с Градостроительным кодексом Российской Федерации и Постановлением администрации города Перми от 22.02.2017 № 130 «Об утверждении Порядка и критериев согласования колерного паспорта, требований к содержанию колерного паспорта, формы колерного паспорта» согласованные департаментом градостроительства и архитектуры администрации города Перми проекты колерных паспортов либо проекты изменений в колерные паспорта не являются разрешительной документацией на строительство, реконструкцию объекта капитального строительства; не являются правовым основанием на устройство пристроек, навесов, козырьков.
- Предметом согласования данного колерного паспорта являются: принятые цветовые решения элементов фасада, применяемые материалы существующего объекта недвижимости, а также определение возможных видов и типов размещения объектов городской информации на нем. Вывески, не соответствующие стандартным требованиям (утверждены Постановлением администрации города Перми от 25.10.2016 № 958), и не зафиксированные в колерном паспорте, подлежат демонтажу.

402-2019-ОФ

Колерный паспорт здания по адресу: г. Пермь,
административный район: Свердловский
улица Куйбышева, здание 75

Изм.	Кол. уч.	Лист	№ док.	Подп.	Дата
Архитектор	Вавилин				01.19
ГИП	Козлов				01.19
Н. контроль	Козлов				01.19

Стадия	Лист	Листов
П	2	

Ведомость отделки фасадов;
Схема здания

Главный фасад 1-6



Боковой фасад А-Г



Дворовой фасад 6-1



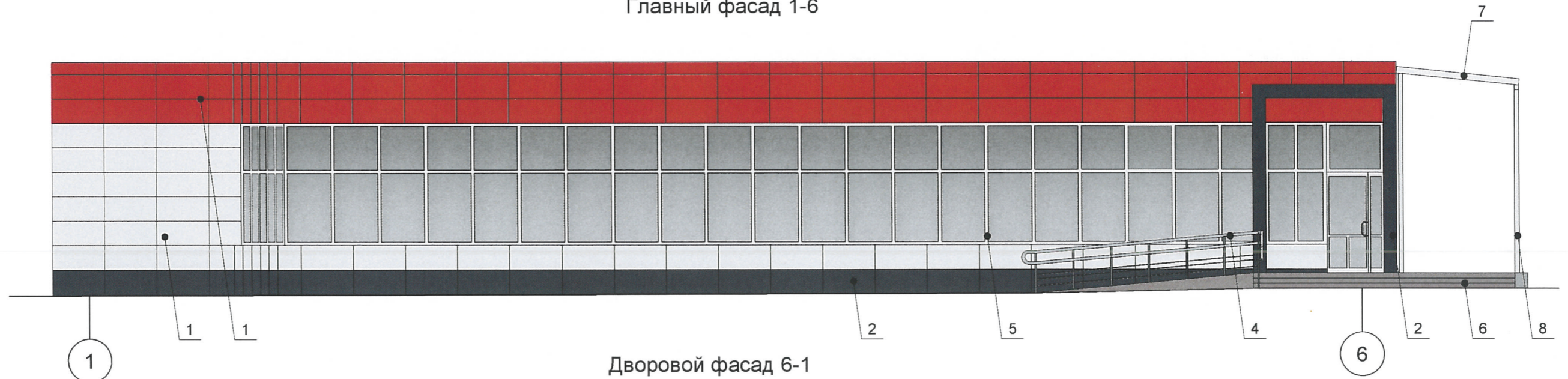
Боковой фасад Г-А



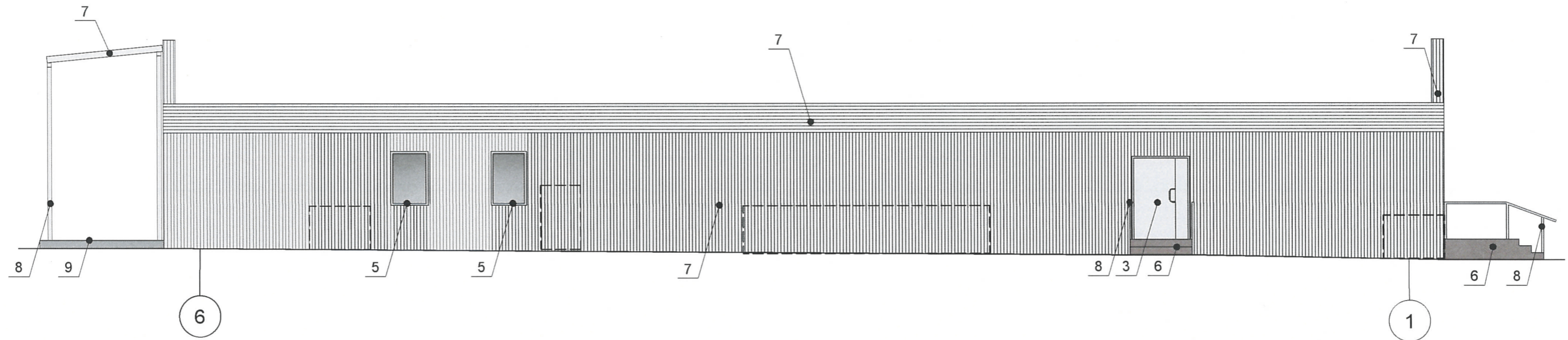
						402-2019-ОФ		
						Колерный паспорт здания по адресу: г. Пермь, административный район: Свердловский улица Куйбышева, здание 75		
Изм.	Кол. уч.	Лист	№ док.	Подп.	Дата	Стадия	Лист	Листов
Архитектор		Вавилин			01.19	П	3	
ГИП		Козлов			01.19			
Н. контроль		Козлов			01.19			
						Фотофиксация		



Главный фасад 1-6

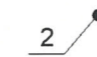
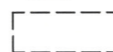


Дворовой фасад 6-1

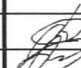
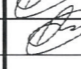




СОГЛАСОВАНО
1^й заместитель начальника ДГА
г. Пермь - главный архитектор
Д.Ю. Лапшин
02 2019г.

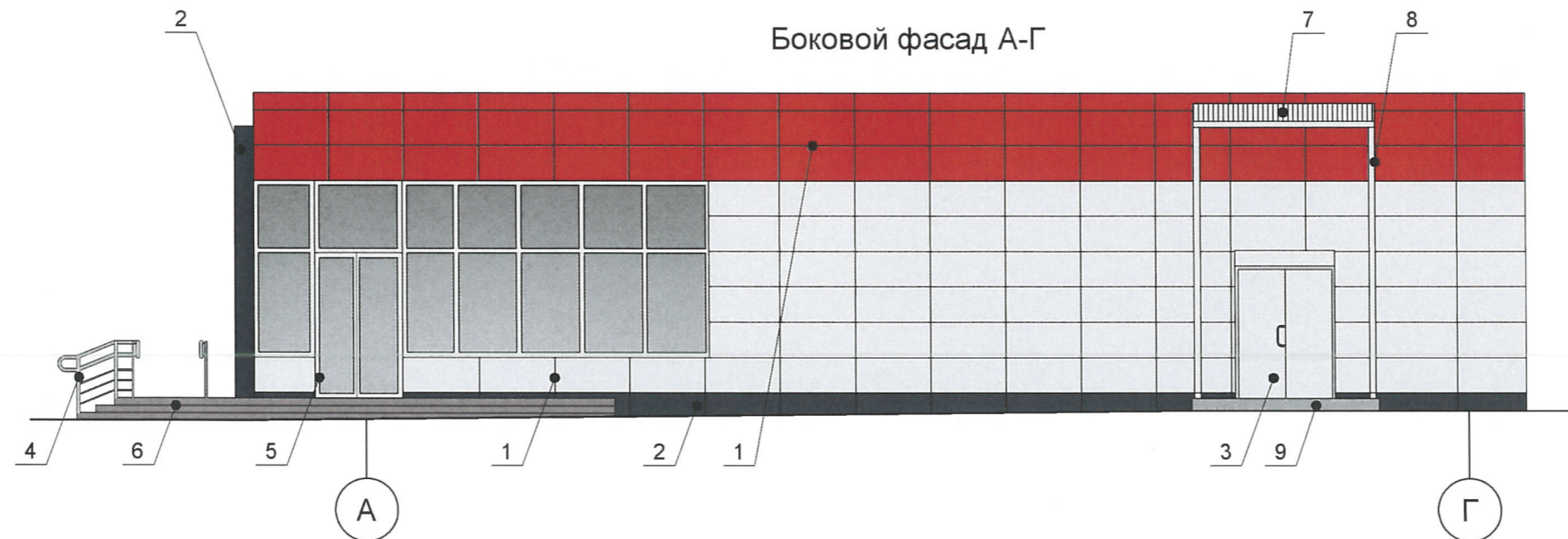
Условные обозначения:

-  - номер эталона цвета
-  - место допустимого размещения дополнительного оборудования

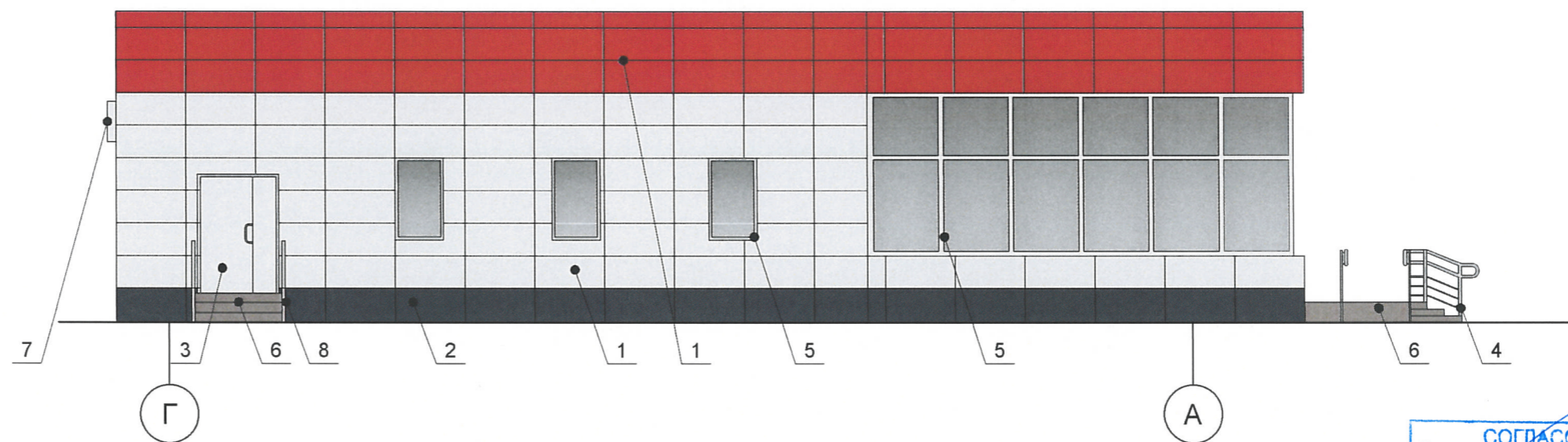
1. В случае, если наружные лестницы при дополнительно устроенных входах в общественные помещения здания выходят за границы предоставленного земельного участка и красные линии квартала, то устройство дополнительных или переустройство существующих входных групп требует получения разрешения в установленном порядке.
2. В случае устройства или переустройства (перепланировки, ремонта, реконструкции) помещений общественного назначения, их входных групп в обязательном порядке должны быть предусмотрены мероприятия по обеспечению доступности данных помещений для маломобильных групп населения, включая инвалидов, использующих кресла-коляски и собак-проводников (далее-МГН) в соответствии с требованиями СП 59.13330.2016 Свод правил. Доступность зданий и сооружений для маломобильных групп населения. Данный свод правил касается функционально-планировочных элементов зданий и сооружений, их участков или отдельных помещений, доступных для МГН (входные узлы, коммуникации, пути эвакуации, помещения и зоны обслуживания, а также их информационное и инженерное обустройство). В частности, лестницы при входах в общественные помещения должны дублироваться пандусами с уклоном не более 1:20 (5%) или иными средствами подъема (подъемные платформы, лифты и т.д.). Согласно вышеуказанному Своду правил наружные лестницы и пандусы должны иметь поручни с учетом технических требований к опорным стационарным устройствам по ГОСТ Р 51261; размеры входной площадки при открывании дверей наружу должны быть не менее 1,4 x 2,0 или 1,5 x 1,85; размеры входной площадки с пандусом не менее 2,2 x 2,2 м.

						402-2019-ОФ		
						Колерный паспорт здания по адресу: г. Пермь, административный район: Свердловский улица Куйбышева, здание 75		
Изм.	Кол. уч.	Лист	№ док.	Подп.	Дата	Стадия	Лист	Листов
Архитектор		Вавилин			01.19	П	4	
ГИП		Козлов			01.19			
Н. контроль		Козлов			01.19			
						Главный фасад 1-6; Дворовой фасад 6-1 Колористические решения		

 ООО "ПК ПАМИР"

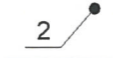



Боковой фасад Г-А


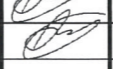




СОГЛАСОВАНО
1^й заместитель начальника ДГА
г. Перми - главный архитектор
Д.О. Лапшин
02 2019

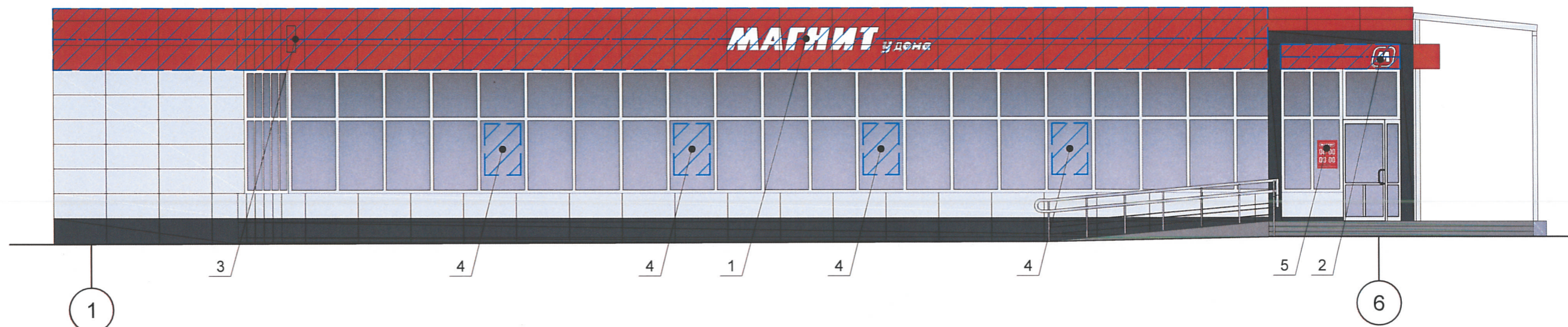
Условные обозначения:

-  - номер эталона цвета
-  - место допустимого размещения дополнительного оборудования

1. В случае, если наружные лестницы при дополнительно устроенных входах в общественные помещения здания выходят за границы предоставленного земельного участка и красные линии квартала, то устройство дополнительных или переустройство существующих входных групп требует получения разрешения в установленном порядке.
2. В случае устройства или переустройства (перепланировки, ремонта, реконструкции) помещений общественного назначения, их входных групп в обязательном порядке должны быть предусмотрены мероприятия по обеспечению доступности данных помещений для маломобильных групп населения, включая инвалидов, использующих кресла-коляски и собак-проводников (далее-МГН) в соответствии с требованиями СП 59.13330.2016 Свод правил. Доступность зданий и сооружений для маломобильных групп населения. Данный свод правил касается функционально-планировочных элементов зданий и сооружений, их участков или отдельных помещений, доступных для МГН (входные узлы, коммуникации, пути эвакуации, помещения и зоны обслуживания, а также их информационное и инженерное обустройство). В частности, лестницы при входах в общественные помещения должны дублироваться пандусами с уклоном не более 1:20 (5%) или иными средствами подъема (подъемные платформы, лифты и т.д.). Согласно вышеуказанному Своду правил наружные лестницы и пандусы должны иметь поручни с учетом технических требований к опорным стационарным устройствам по ГОСТ Р 51261; размеры входной площадки при открывании дверей наружу должны быть не менее 1,4 x 2,0 или 1,5 x 1,85; размеры входной площадки с пандусом не менее 2,2 x 2,2 м.

						402-2019-ОФ		
						Колерный паспорт здания по адресу: г. Пермь, административный район: Свердловский улица Куйбышева, здание 75		
Изм.	Кол. уч.	Лист	№ док.	Подп.	Дата	Стадия	Лист	Листов
Архитектор		Вавилин			01.19	П	5	
ГИП		Козлов			01.19			
Н. контроль		Козлов			01.19			
						Боковой фасад А-Г; Боковой фасад Г-А Колористические решения		
						 ООО "ПК ПАМИР"		

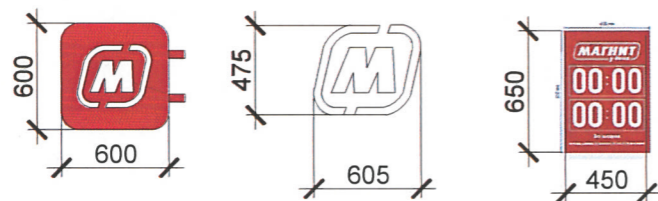
Главный фасад 1-6



Объёмные буквы (поз. 1)



Консоль (поз. 3) Лого "М" (поз. 2) Режимник (поз. 5)



Условные обозначения:

- номер вывески;
- ось размещения объектов городской информации;
- место допустимого размещения объектов городской информации

Управление архитектуры и городского дизайна
ДГА администрации г.Перми
СООТВЕТСТВУЕТ АРХИТЕКТУРНОМУ
ОБЛИКУ ГОРОДА ПЕРМИ
«07.02.2019»
Белая СВ Подпись: [Signature]

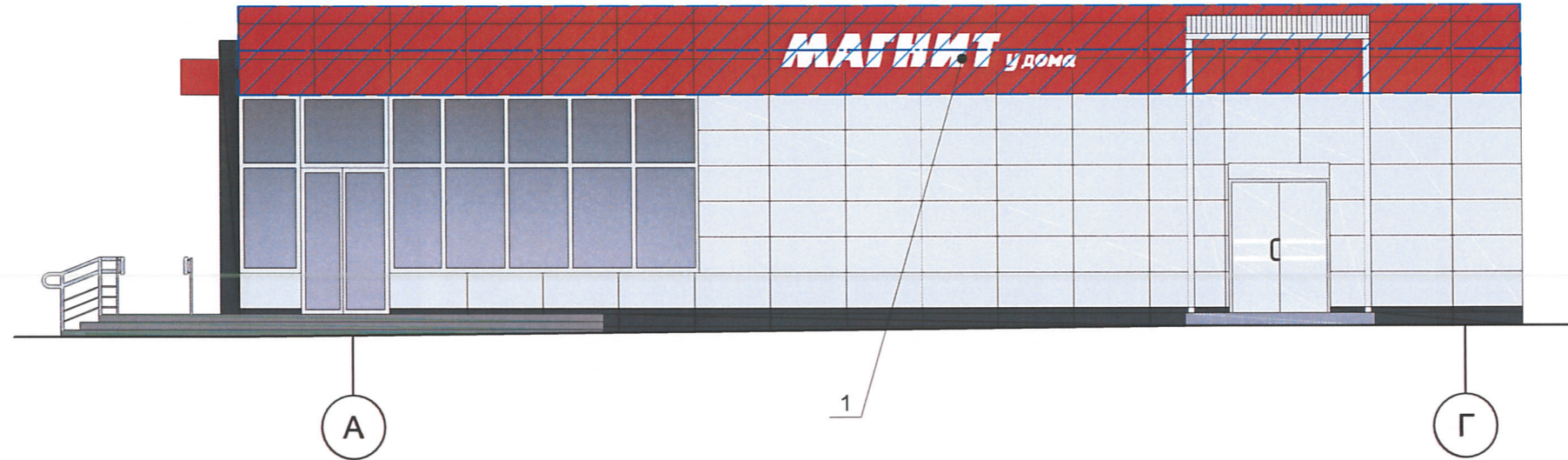
1. Вывески устанавливаются согласно постановления (ОМСУ) от 25.10.2016 № 958 "Об утверждении Стандартных требований к вывескам, их размещению и эксплуатации" и постановления от 22.02.2017 № 130 "Об утверждении формы колерного паспорта".
2. Размещение вывесок и рекламных конструкций должно осуществляться в границах места допустимого размещения объектов, установленных данным колерным паспортом;
3. Размещение вывесок по отношению к друг к другу, их конфигурация и наполненность информацией должны соответствовать Стандартным требованиям к вывескам, их размещению и эксплуатации, установленным и утвержденным Постановлением администрации города Перми от 25.10.2016 № 958;
4. В случае, если планируемые к размещению вывески не соответствуют Постановлению администрации города Перми от 25.10.2016 № 958, потребуется внесение изменений в настоящий колерный паспорт;
5. Размещение рекламных конструкций производится на основании отдельного разрешения в соответствии с требованиями Решения Пермской городской Думы от 27.01.2009 № 11 «Об утверждении Положения о порядке установки и эксплуатации рекламных конструкций на территории города Перми»;
6. Единая горизонтальная ось – это условная прямая линия, относительно которой располагаются информационные конструкции. Определяется как половина расстояния между верхним и нижним архитектурным элементом (окна, наличники, карниз, фриз и др.), выделяющимся (западающим, выступающим) из плоскости стены.

Ведомость размещения объектов городской информации

№ п/п	Название, тип рекламы	Цветовая гамма	Наличие, тип подсветки
1	Объёмные буквы на металлических направляющих, без подложки. Выполненные из оргстекла 4697x600	Фирменные цвета	Внутренняя подсветка
2	Лого "М". Объемная буква на металлических направляющих, без подложки	Фирменные цвета	Внутренняя подсветка
3	Консоль 600x600	Фирменные цвета	Внутренняя подсветка
4	Лайтбокс А0. Алюминиевый клик-профиль, изображение, вставка-протектор ПЭТ	Фирменные цвета	Внутренняя подсветка
5	Режимник. Оргстекло, пластик, аппликация	Фирменные цвета	Без подсветки

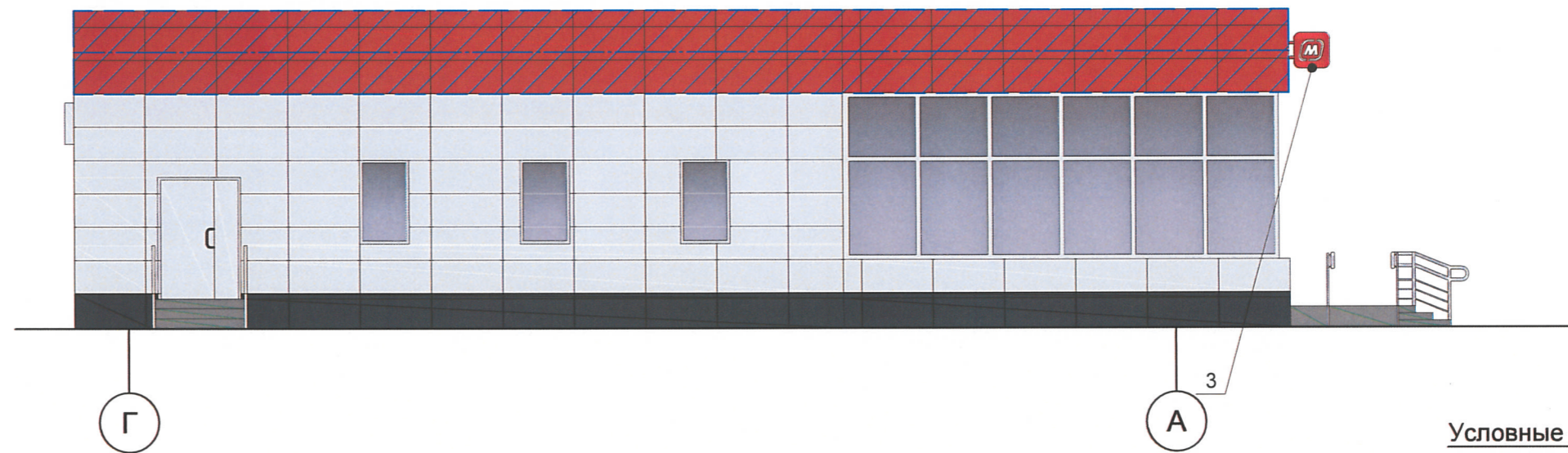
402-2019-ОФ							
Колерный паспорт здания по адресу: г. Пермь, административный район: Свердловский улица Куйбышева, здание 75							
Изм.	Кол. уч.	Лист	№ док.	Подп.	Дата		
Архитектор	Вавилин				01.19		
ГИП	Козлов				01.19		
Н. контроль	Козлов				01.19		
					Стадия	Лист	Листов
					П	6	
Фасад 1-6; Размещение объектов городской информации					ООО "ПК ПАМИР"		

Боковой фасад А-Г



Управление архитектуры и городского дизайна
ДГА администрации г.Перми
СООТВЕТСТВУЕТ АРХИТЕКТУРНОМУ
ОБЛИКУ ГОРОДА ПЕРМИ
«01» 02.2019
Бесалов С.В. Подпись *Бесалов С.В.*

Боковой фасад Г-А



Условные обозначения:

- 4 - номер вывески;
- ось размещения объектов городской информации;
- место допустимого размещения объектов городской информации

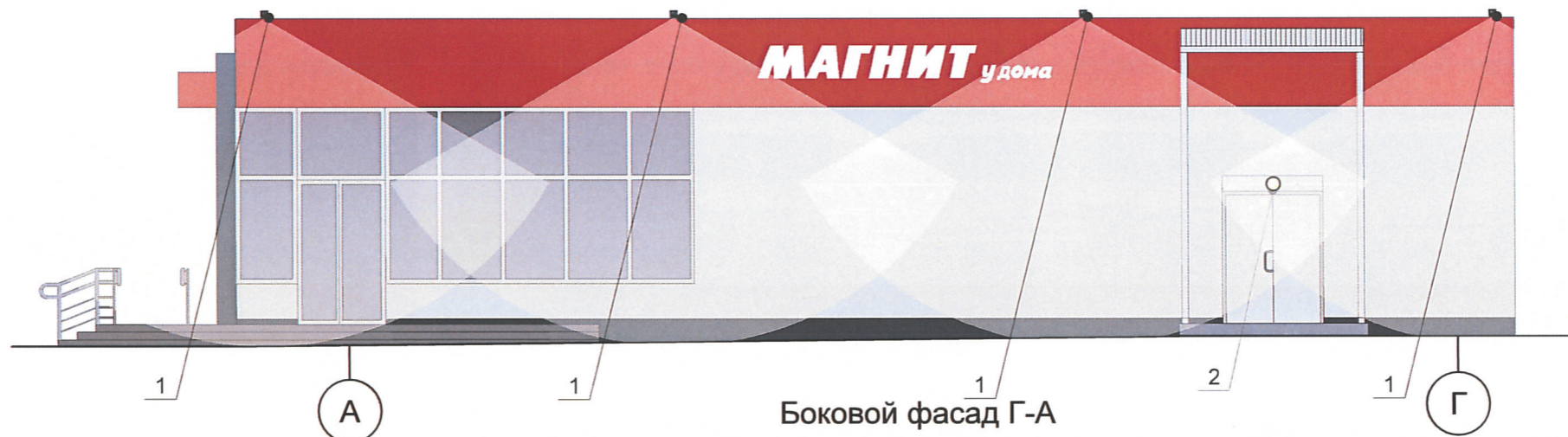
1. Вывески устанавливаются согласно постановления (ОМСУ) от 25.10.2016 № 958 "Об утверждении Стандартных требований к вывескам, их размещению и эксплуатации" и постановления от 22.02.2017 № 130 "Об утверждении формы колерного паспорта".
2. Размещение вывесок и рекламных конструкций должно осуществляться в границах места допустимого размещения объектов, установленных данным колерным паспортом;
3. Размещение вывесок по отношению друг к другу, их конфигурация и наполненность информацией должны соответствовать Стандартным требованиям к вывескам, их размещению и эксплуатации, установленным и утвержденным Постановлением администрации города Перми от 25.10.2016 № 958;
4. В случае, если планируемые к размещению вывески не соответствуют Постановлению администрации города Перми от 25.10.2016 № 958, потребуется внесение изменений в настоящий колерный паспорт;
5. Размещение рекламных конструкций производится на основании отдельного разрешения в соответствии с требованиями Решения Пермской городской Думы от 27.01.2009 № 11 «Об утверждении Положения о порядке установки и эксплуатации рекламных конструкций на территории города Перми»;
6. Единая горизонтальная ось – это условная прямая линия, относительно которой располагаются информационные конструкции. Определяется как половина расстояния между верхним и нижним архитектурным элементом (окна, наличники, карниз, фриз и др.), выделяющимся (западающим, выступающим) из плоскости стены.

						402-2019-ОФ		
						Колерный паспорт здания по адресу: г. Пермь, административный район: Свердловский улица Куйбышева, здание 75		
Изм.	Кол. уч.	Лист	№ док.	Подп.	Дата	Стадия	Лист	Листов
						П	7	
Архитектор		Вавилин		<i>Вавилин</i>	01.19	Фасад А-Г; Фасад Г-А; Размещение объектов городской информации		
ГИП		Козлов		<i>Козлов</i>	01.19			
Н. контроль		Козлов		<i>Козлов</i>	01.19			
						ООО "ПК ПАМИР"		

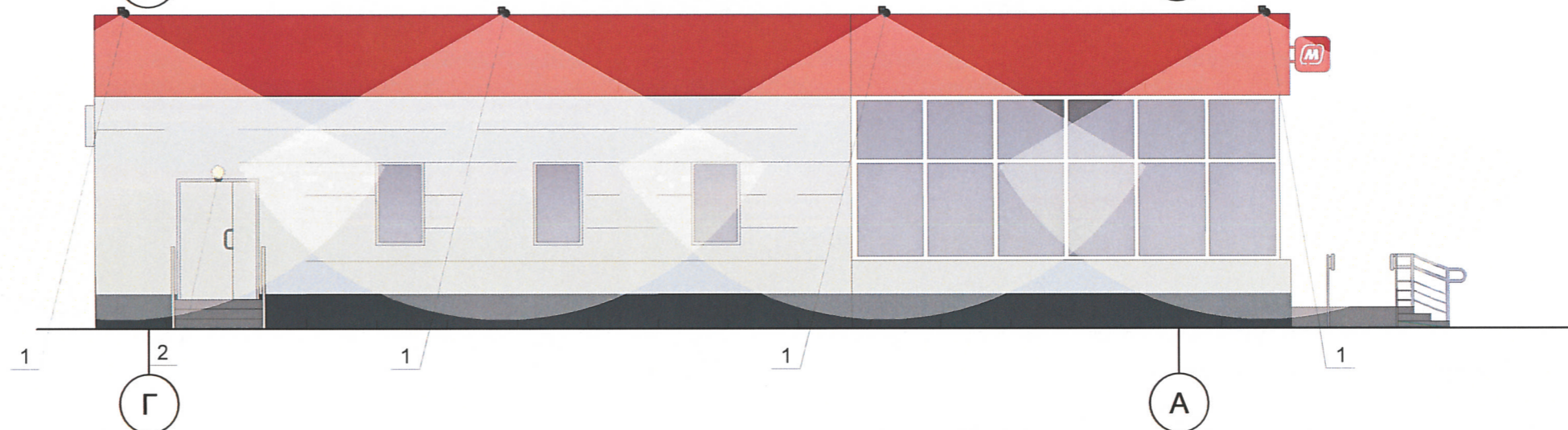
Главный фасад 1-6



Боковой фасад А-Г



Боковой фасад Г-А



Условные обозначения:

2 - подсветка

1. На главном фасаде предусмотрены уличные светодиодные (LED) прожекторы (поз. 1), устанавливаемые перед зоной тротуара.
2. Над эвакуационным, главным выходами и над площадкой для разгрузки магазина ММ "Архалук" предусмотрено по одному светильнику НБО/НПО типа "Таблетка", (поз. 2).

						402-2019-ОФ		
						Колерный паспорт здания по адресу: г. Пермь, административный район: Свердловский улица Куйбышева, здание 75		
Изм.	Кол. уч.	Лист	№ док.	Подп.	Дата	Стадия	Лист	Листов
Архитектор		Вавилин			01.19	П	8	
ГИП		Козлов			01.19			
Н. контроль		Козлов			01.19			
						Архитектурно-художественная подсветка		



6	RAL 7030	C:	0	
		M:	0	
		Y:	10	
		K:	40	
		R:	147	
		G:	147	
		B:	136	

9	RAL 9006	C:	0	
		M:	0	
		Y:	0	
		K:	20	
		R:	165	
		G:	168	
		B:	166	

1,3, 5,8	RAL 9003	C:	0	
		M:	0	
		Y:	0	
		K:	0	
		R:	244	
		G:	248	
		B:	244	

4	RAL 7047	C:	0	
		M:	0	
		Y:	0	
		K:	12	
		R:	207	
		G:	208	
		B:	207	

2	RAL 7016	C:	100	
		M:	50	
		Y:	30	
		K:	60	
		R:	55	
		G:	63	
		B:	67	

10	RAL 3020	C:	0	
		M:	90	
		Y:	90	
		K:	0	
		R:	193	
		G:	18	
		B:		

28 СОГЛАСОВАНО
 1-й заместитель начальника ДГА
 г. Пермь - главный архитектор
 Д.Ю. Лапшин
 07 02 2019

						402-2019-ОФ		
						Колерный паспорт здания по адресу: г. Пермь, административный район: Свердловский улица Куйбышева, здание 75		
Изм.	Кол. уч.	Лист	№ док.	Подп.	Дата	Стадия	Лист	Листов
Архитектор		Вавилин			01.19	п	9	
ГИП		Козлов			01.19			
Н.контроль		Козлов			01.19			
						Эталоны колеров		