



ДЕПАРТАМЕНТ ГРАДОСТРОИТЕЛЬСТВА И АРХИТЕКТУРЫ
АДМИНИСТРАЦИИ ГОРОДА ПЕРМИ

ИП Кремлёв

№ 059-22-01-26-5119 от 15.08.2019

КОЛЕРНЫЙ ПАСПОРТ

АДРЕС ОБЪЕКТА: г. Пермь, административный район Ленинский,
улица: Ленина, здание (строение) № 10

004 - РТ - 2019

Пермь 2019

Ведомость чертежей основного комплекта

ЛИСТ	НАИМЕНОВАНИЕ	ПРИМЕЧАНИЯ
1	Общие данные (начало)	
2	Общие данные (окончание)	
3	Существующее состояние фасадов (фотофиксация)	
4	Главный фасад по ул. Ленина	
5	Главный фасад по ул. Ленина	
6	Главный фасад по ул. Клименко	
7	Главный фасад по ул. Николая Островского	
8	Дворовой фасад	
9	Главный фасад по ул. Пермская	
10	Дворовой фасад	
11	Дворовые фасады	
12	Дворовые фасады	
13	Размещение объектов городской информации	
14	Размещение объектов городской информации	
15	Размещение объектов городской информации	
16	Размещение объектов городской информации	
17	Размещение объектов городской информации	
18	Эталоны колеров	

Ведомость отделки фасадов

ПОЗ.	ЭЛЕМЕНТ ФАСАДА	ЭТАЛОН ЦВЕТА		ОБОЗНАЧ.	ВИД ОТДЕЛКИ	ПРИМ.
1	Основное поле стены	Белый		RAL 1015	Штукатурка, силикатная фасадная краска	
2	Основное поле стены 2				Кирпич	
3	Кровля				Металлическая черепица	
4	Поле стены				Кирпич	
5	Поле стены 2				Кирпич	
6	Декоративные вставки стен	8025	1015	RAL	Керамическая плитка	
7	Окна, витражи				Металлопластик, стеклопакеты. Атмосферостойкая краска по металлу	
8	Двери				Металл	
9	Витражи, двери 1-го этажа	8017	1015	RAL	Металлопластик, стеклопакеты. Атмосферостойкая краска по металлу	
10	Колоны	8025	1015	RAL	Штукатурка, силикатная фасадная краска	
11	Фриз, декоративные элементы, карнизы	Белый			Штукатурка	
12	Козырьки над входом				Сотовый поликарбонат	
13	Ограждения	Белый			Краска по металлу	
14	Цоколь				Штукатурка, силикатная краска	

Краткая пояснительная записка

Объект - 10-этажное Жилой дом с административными помещениями, расположенный по адресу: г. Пермь, Ленинский район, ул. Ленина, 10

Здание расположено в границах территории объекта культурного наследия (достопримечательного места) ДМ-02 «Егошихинский медеплавильный завод». Границы и требования к осуществлению деятельности утверждены Приказом министерства культуры, молодежной политики и массовых коммуникаций Пермского края от 15.03.2016 № СЭД-27-01-10-58 «О включении выявленного объекта культурного наследия «Егошихинский медеплавильный завод» в единый государственный реестр объектов культурного наследия (памятников истории и культуры) народов Российской Федерации».

Настоящим проектом предлагается: сохранение ранее установленных типа отделки и цветового решения фасадов; определение типа и мест размещения объектов наружной рекламы и объектов городской информации; фиксирование основных мест размещения дополнительного оборудования.

В соответствии с Градостроительным кодексом Российской Федерации и Постановлением администрации города Перми от 22.02.2017 № 130 «Об утверждении Порядка и критериев согласования колерного паспорта, требований к содержанию колерного паспорта, формы колерного паспорта» согласованные департаментом градостроительства и архитектуры администрации города Перми проекты колерных паспортов либо проекты изменений в колерные паспорта не являются разрешительной документацией на строительство, реконструкцию объекта капитального строительства; не являются правовым основанием на устройство пристроек, навесов, козырьков.

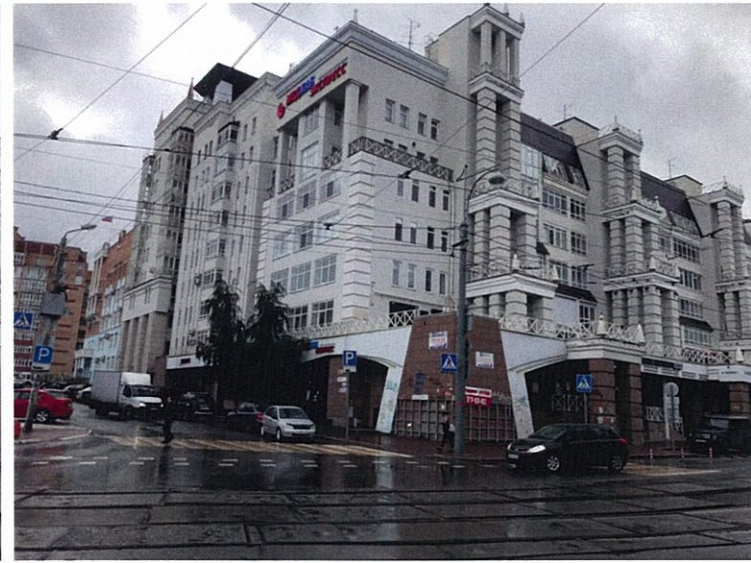
Предметом согласования данного колерного паспорта являются: принятые цветовые решения элементов фасада, применяемые материалы существующего объекта недвижимости, а также определение возможных видов и типов размещения объектов городской информации на нем. Вывески не соответствующие виду, типу и местам возможного размещения объектов городской информации подлежат демонтажу.

Ведомость ссылочных и прилагаемых материалов

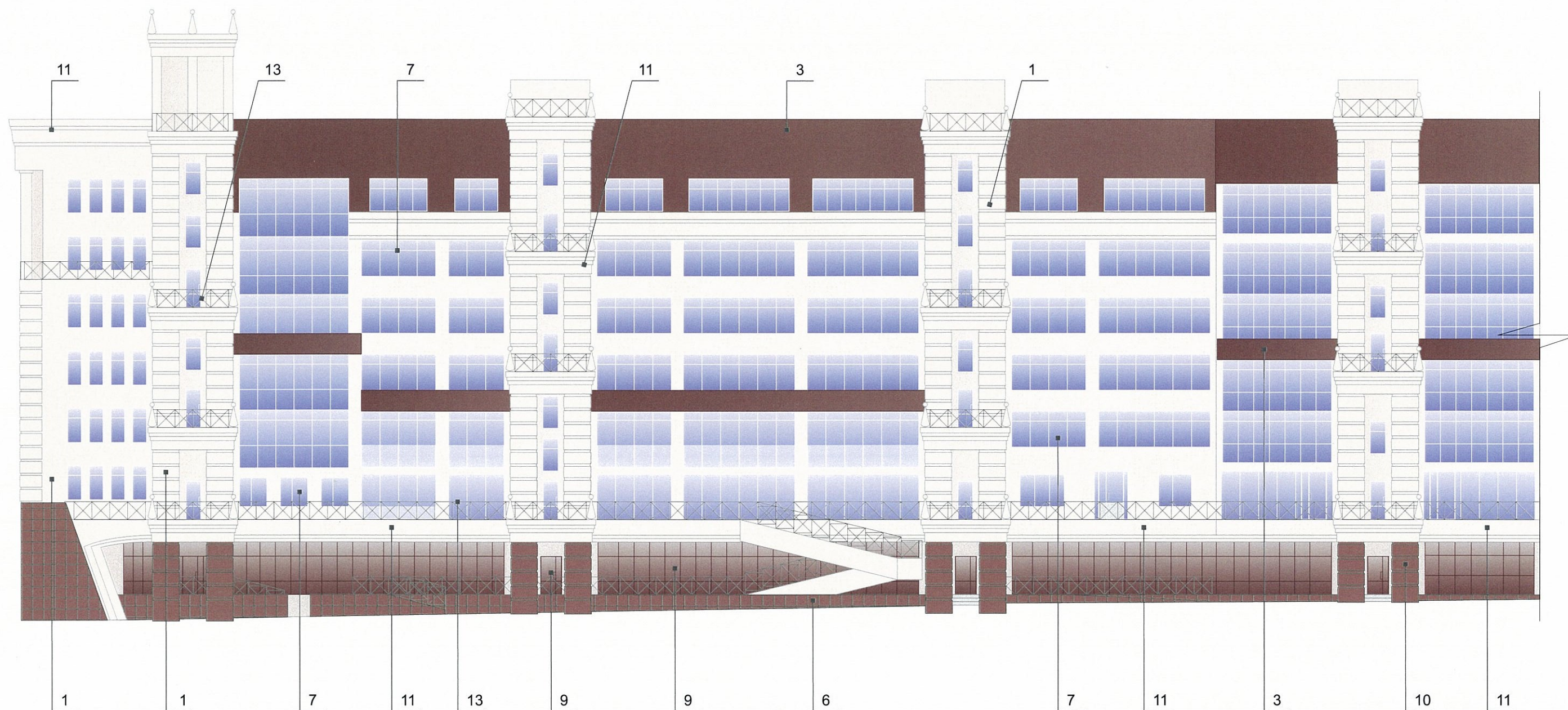
Обозначение	Наименование	Примечания
	Ссылочные документы	
Постановление адм-ции г. Перми от 22.02.2017 № 130	«Порядок и критерии согласования колерного паспорта, требований к содержанию колерного паспорта»	
Постановление адм-ции г. Перми от 22.02.2017 № 130	«Об утверждении стандартных требований к вывескам, их размещению и эксплуатации»	
Решение Пермской городской Думы от 27.01.2009 № 11	«Об утверждении Положения о порядке установки и эксплуатации рекламных конструкций на территории города Перми»	

СОГЛАСОВАНО
1^й заместитель начальника ДГА
г. Перми - главный архитектор
Д.Ю. Лапшин
19 08 20 19

						004 - РТ - 2019			
						Колерный паспорт объекта капитального строительства по ул. Ленина, 10 г. Перми, Ленинского района			
Изм.	Кол.уч.	Лист	Недок.	Подпись	Дата	Жилой дом с административными помещениями	Стадия	Лист	Листов
	Разраб.				29.07		П	1	18
						Общие данные (начало)	ИП Кремлёв		



						004 - РТ - 2019			
						Колерный паспорт объекта капитального строительства по ул. Ленина, 10 г. Перми, Ленинского района			
Изм.	Кол.уч.	Лист	Недок	Подпись	Дата	Жилой дом с административными помещениями	Стадия	Лист	Листов
	Разраб.	Толченицына		<i>[Signature]</i>	29.07		П	3	18
						Существующие состояние фасадов (фотофиксация)		ИП Кремлёв	

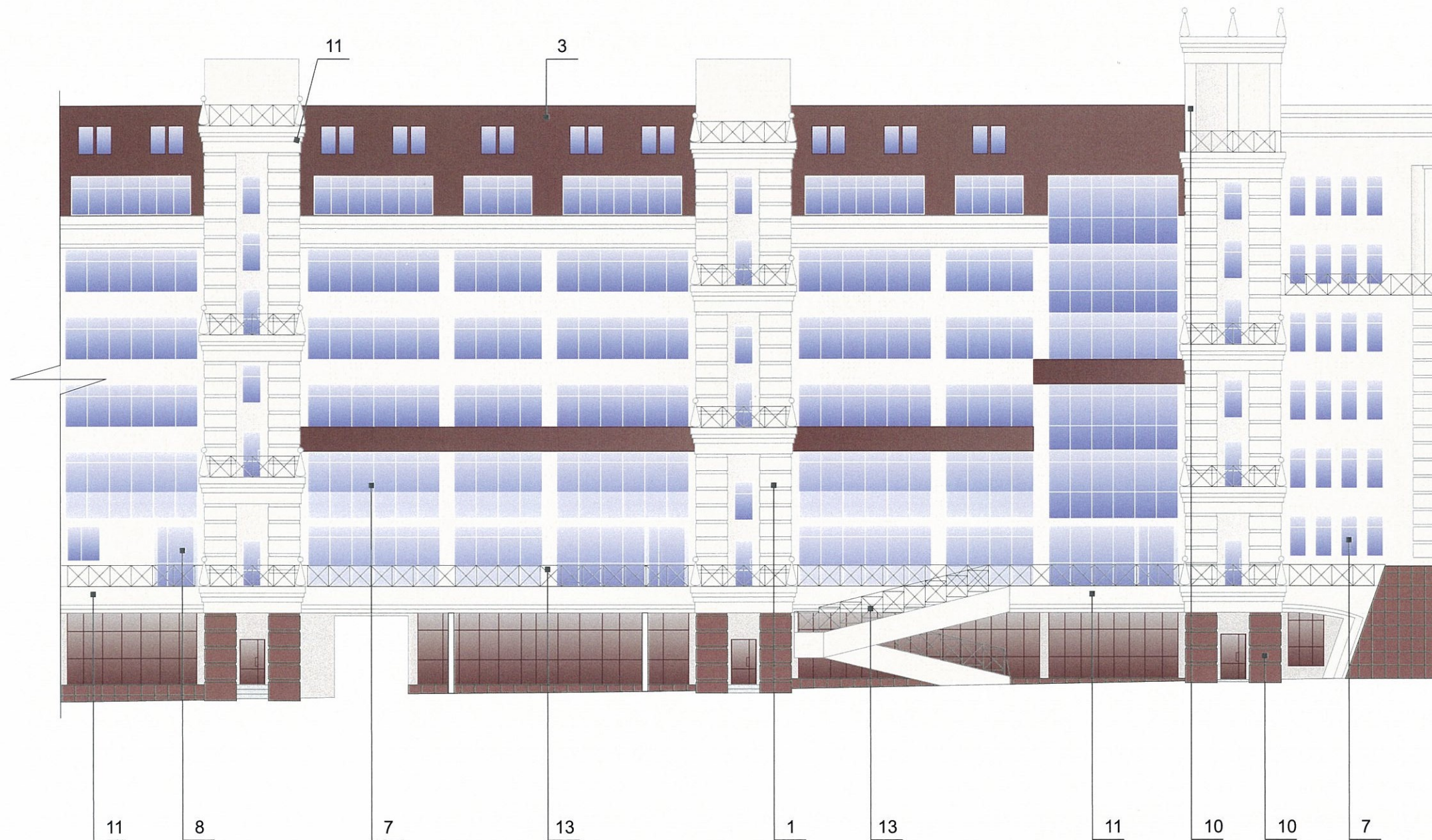


СОГЛАСОВАНО
 1^й заместитель начальника ДГА
 г. Пермь - главный архитектор
 Д.Ю. Лапшин
 "19" 08 2019

ПРИМЕЧАНИЕ:

1. В случае устройства или переустройства (перепланировки, ремонта, реконструкции) помещений общественного назначения, их входных групп в обязательном порядке предусмотреть мероприятия по обеспечению доступности данных помещений для маломобильных групп населения, включая инвалидов, использующих кресла-коляски и собак-проводников (далее-МГН) в соответствии с требованиями СП 59.13330.2016 «Свод правил. Доступность зданий и сооружений для маломобильных групп населения». Данный свод правил касается функционально-планировочных элементов зданий и сооружений, их участков или отдельных помещений, доступных для МГН (входные узлы, коммуникации, пути эвакуации, помещения и зоны обслуживания, а также их информационное и инженерное обустройство), в частности, лестницы при входах в общественные помещения должны дублироваться пандусами с уклоном не более 1:20 (5%) или иными средствами подъема (подъемные платформы, лифты и т. д.). Согласно вышеуказанному Своду правил наружные лестницы и пандусы должны иметь поручни с учетом технических требований к опорным стационарным устройствам по ГОСТ Р 51261; размеры входной площадки при открывании дверей наружу должны быть не менее 1,4 x 2,0 или 1,5 x 1,85; размеры входной площадки с пандусом не менее 2,2 x 2,2 м.

						004 - РТ - 2019			
						Коперный паспорт объекта капитального строительства по ул. Ленина, 10 г. Перми, Ленинского района			
Изм.	Кол.уч	Лист	Недок	Подпись	Дата	Жилой дом с административными помещениями	Стадия	Лист	Листов
	Разраб.	Толченицына		<i>[Signature]</i>	29.07		П	4	18
						Главный фасад по ул. Ленина		ИП Кремлёв	

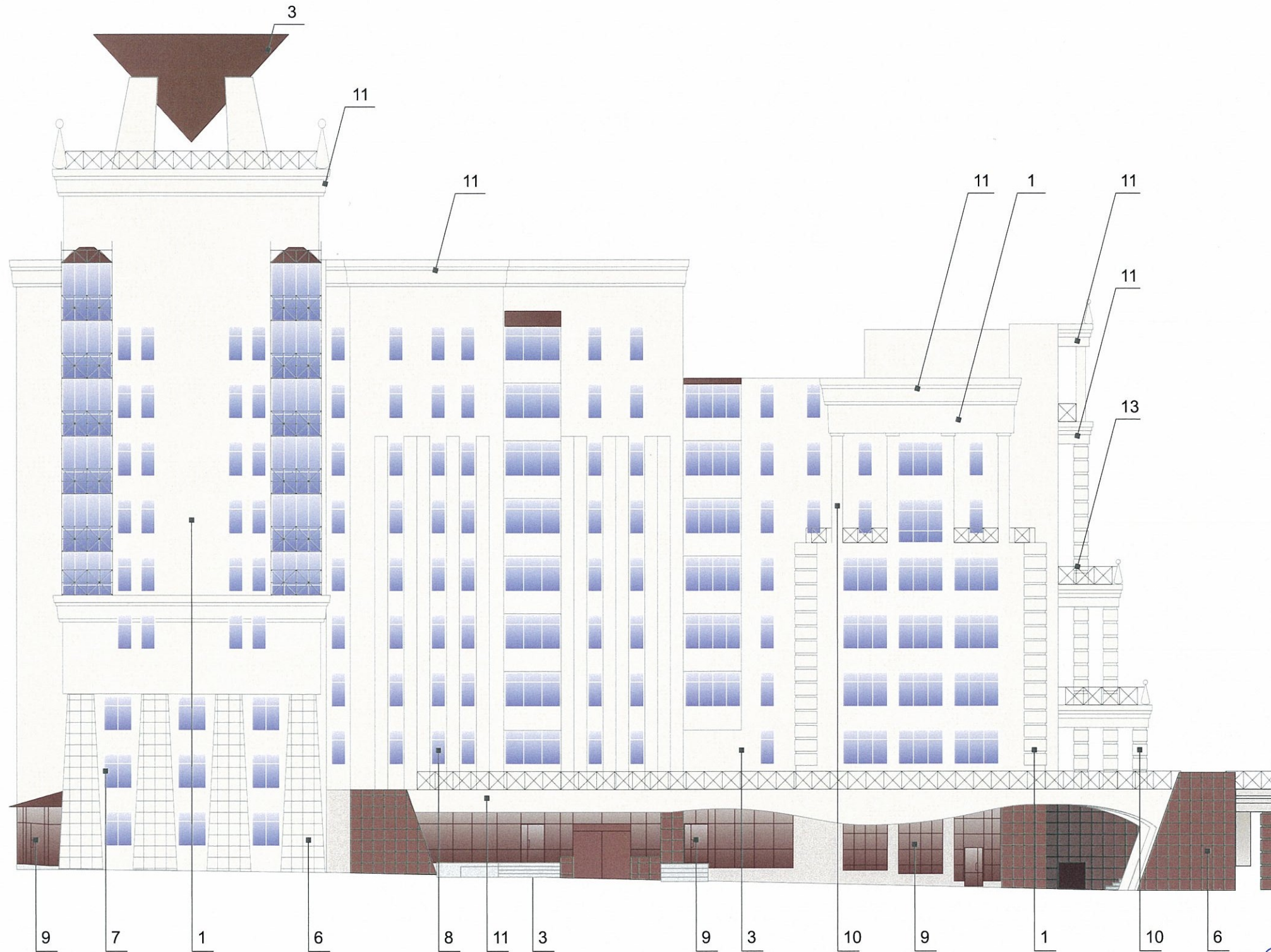


СОГЛАСОВАНО
 1^й заместитель начальника ДГА
 г. Перми, главный архитектор
 Д.Ю. Лапшин
 19 08 2019

ПРИМЕЧАНИЕ:

1. В случае устройства или переустройства (перепланировки, ремонта, реконструкции) помещений общественного назначения, их входных групп в обязательном порядке предусмотреть мероприятия по обеспечению доступности данных помещений для маломобильных групп населения, включая инвалидов, использующих кресла-коляски и собак-проводников (далее-МГН) в соответствии с требованиями СП 59.13330.2016 «Свод правил. Доступность зданий и сооружений для маломобильных групп населения». Данный свод правил касается функционально-планировочных элементов зданий и сооружений, их участков или отдельных помещений, доступных для МГН (входные узлы, коммуникации, пути эвакуации, помещения и зоны обслуживания, а также их информационное и инженерное обустройство), в частности, лестницы при входах в общественные помещения должны дублироваться пандусами с уклоном не более 1:20 (5%) или иными средствами подъема (подъемные платформы, лифты и т. д.). Согласно вышеуказанному Своду правил наружные лестницы и пандусы должны иметь поручни с учетом технических требований к опорным стационарным устройствам по ГОСТ Р 51261; размеры входной площадки при открывании дверей наружу должны быть не менее 1,4 x 2,0 или 1,5 x 1,85; размеры входной площадки с пандусом не менее 2,2 x 2,2 м.

						004 - РТ - 2019			
						Колерный паспорт объекта капитального строительства по ул. Ленина, 10 г. Перми, Ленинского района			
Изм.	Кол.уч.	Лист	Недок	Подпись	Дата	Жилой дом с административными помещениями	Стадия	Лист	Листов
	Разраб.	Толченицына		<i>[Signature]</i>	29.07		П	5	18
						Главный фасад по ул. Ленина	ИП Кремлёв		



СОГЛАСОВАНО
 1-й заместителю начальника ДГА
 г. Перми - главный архитектор
 В.Ю. Лапшин
 19 08 2019

						004 - РТ - 2019			
						Колерный паспорт объекта капитального строительства по ул. Ленина, 10 г. Перми, Ленинского района			
Изм.	Кол.уч.	Лист	Недок	Подпись	Дата	Жилой дом с административными помещениями	Стадия	Лист	Листов
	Разраб.	Толченицына		<i>[Signature]</i>	29.07		П	6	18
						Главный фасад по ул. Клименко	ИП Кремлёв		



СОГЛАСОВАНО
 1й заместитель начальника ДГА
 г. Перми - главный архитектор
 Д.Ю. Лапшин
 49 08 2019

						004 - РТ - 2019			
						Колерный паспорт объекта капитального строительства по ул. Ленина, 10 г. Перми, Ленинского района			
Изм.	Кол.уч.	Лист	Недок	Подпись	Дата	Жилой дом с административными помещениями	Стадия	Лист	Листов
	Разраб.	Толченицына		<i>[Signature]</i>	29.07		П	7	18
						Главный фасад по ул. Николая Островского		ИП Кремлёв	



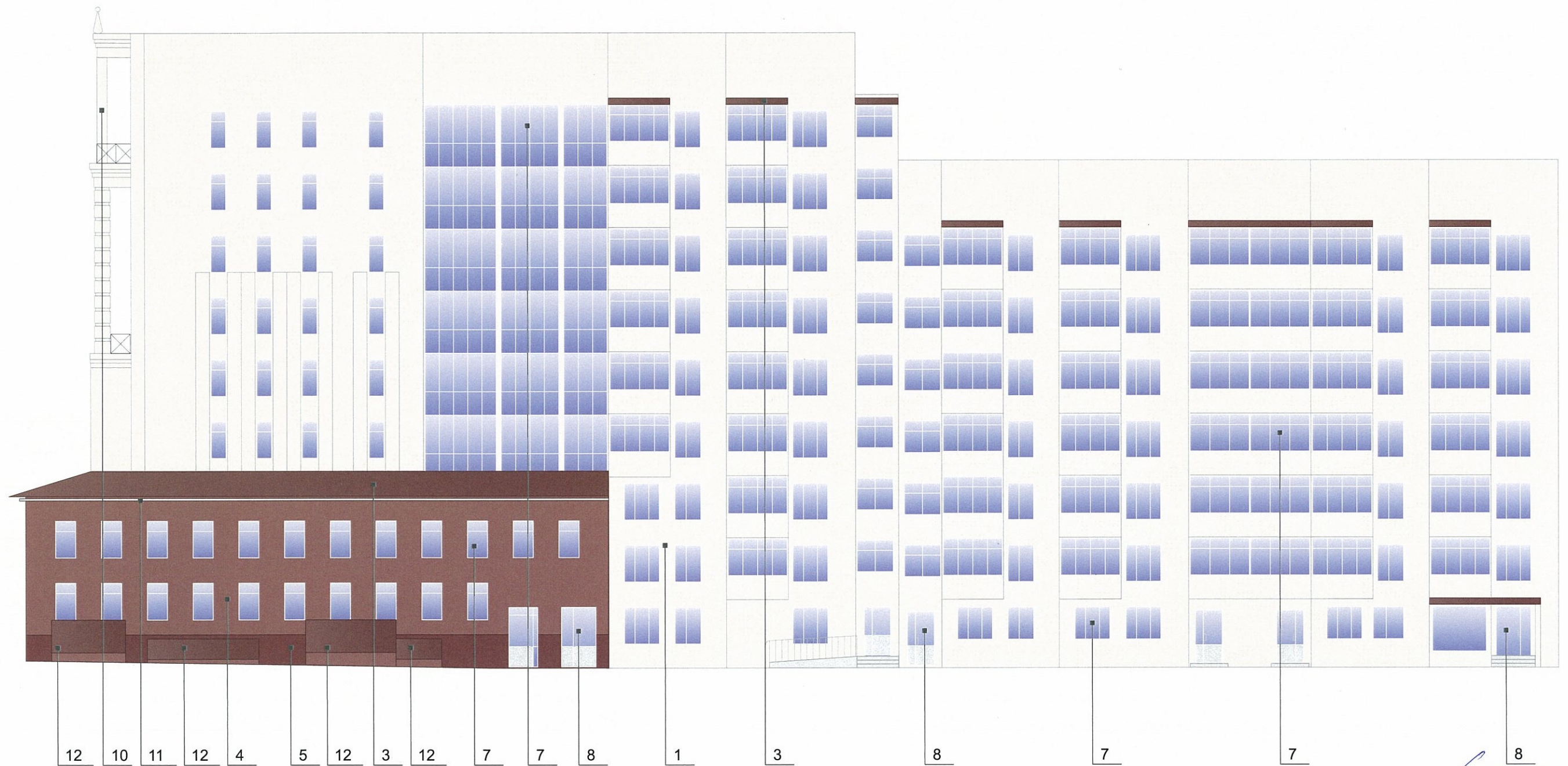
ПРИМЕЧАНИЕ:

- К дополнительному оборудованию относятся: наружные блоки систем вентиляции и кондиционирования, вентиляционные и водосточные трубы; антенны; видеокамеры наружного наблюдения; почтовые ящики; кабельные линии, пристенные электрощиты; флажки и так далее.
- Размещение дополнительного оборудования, дополнительных элементов и устройств на фасадах объектов капитального строительства допускается при соблюдении следующих условий:
 - соответствие размещения дополнительного оборудования архитектурному решению фасадов, предусмотренному проектной документацией, в соответствии с которой осуществлено строительство (реконструкция) Объекта, с привязкой к единой (вертикальной, горизонтальной) системе осей фасадов;
 - единая горизонтальная ось - условная прямая линия. Определяется как половина расстояния между верхним и нижним архитектурным элементом (окна, наличники, карниз, фриз и другие), выделяющимся (западающим, выступающим) из плоскости стены;
 - единая вертикальная ось - условная прямая линия. Определяется как половина расстояния между границами одного архитектурного элемента (окна, двери, колонны) либо между двумя архитектурными элементами (окна, двери, колонны);
 - комплексное решение размещения оборудования - единое архитектурное и цветовое решение (в том числе размер, форма, материал);
 - размещение дополнительного оборудования на архитектурных деталях, элементах декора, поверхностях с ценной архитектурной отделкой, а также крепление, ведущее к повреждению архитектурных поверхностей, не допускаются.
- Размещение наружных блоков систем кондиционирования и вентиляции должно соответствовать требованиям п.п.1.9.5-1.9.6 Постановления администрации г. Перми от 22.02.2017 № 130;
- Размещение флагодержателей на фасадах должно соответствовать требованиям п.1.9.7 Постановления администрации г. Перми от 22.02.2017 № 130;
- Размещение антенн на фасадах должно соответствовать требованиям п.п.1.9.8-1.9.10 Постановления администрации г. Перми от 22.02.2017 № 130.

[- -] - место размещения дополнительного оборудования

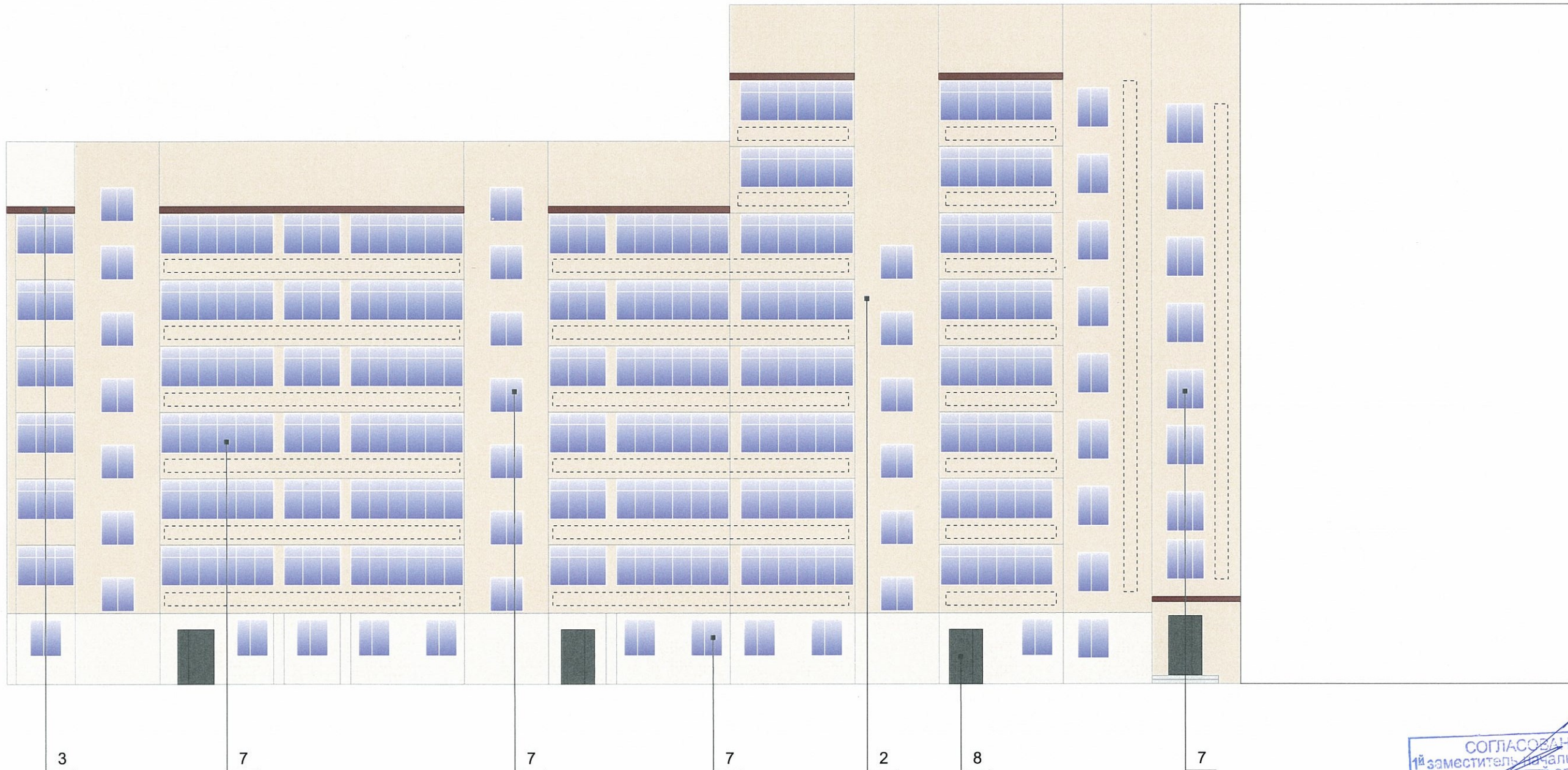
СОГЛАСОВАНО
1^й заместитель начальника ДГА
г. Перми - главный архитектор
Д.Ю. Лапшин
19/08 2019

						004 - РТ - 2019			
						Колерный паспорт объекта капитального строительства по ул. Ленина, 10 г. Перми, Ленинского района			
Изм.	Кол.уч.	Лист	Недок	Подпись	Дата	Жилой дом с административными помещениями	Стадия	Лист	Листов
	Разраб.	Толченицына		<i>Д.Ю. Лапшин</i>	29.07		П	8	18
						Дворовой фасад	ИП Кремлёв		



СОГЛАСОВАНО
 1^й заместитель начальника ДГА
 г. Перми, главный архитектор
 Д.Ю. Лапшин
 "19" 08 2019

						004 - РТ - 2019			
						Колерный паспорт объекта капитального строительства по ул. Ленина, 10 г. Перми, Ленинского района			
Изм.	Кол.уч.	Лист	Недок	Подпись	Дата	Жилой дом с административными помещениями	Стадия	Лист	Листов
	Разраб.	Толченицына		<i>[Signature]</i>	29.07		П	9	18
						Главный фасад по ул. Пермская		ИП Кремлёв	



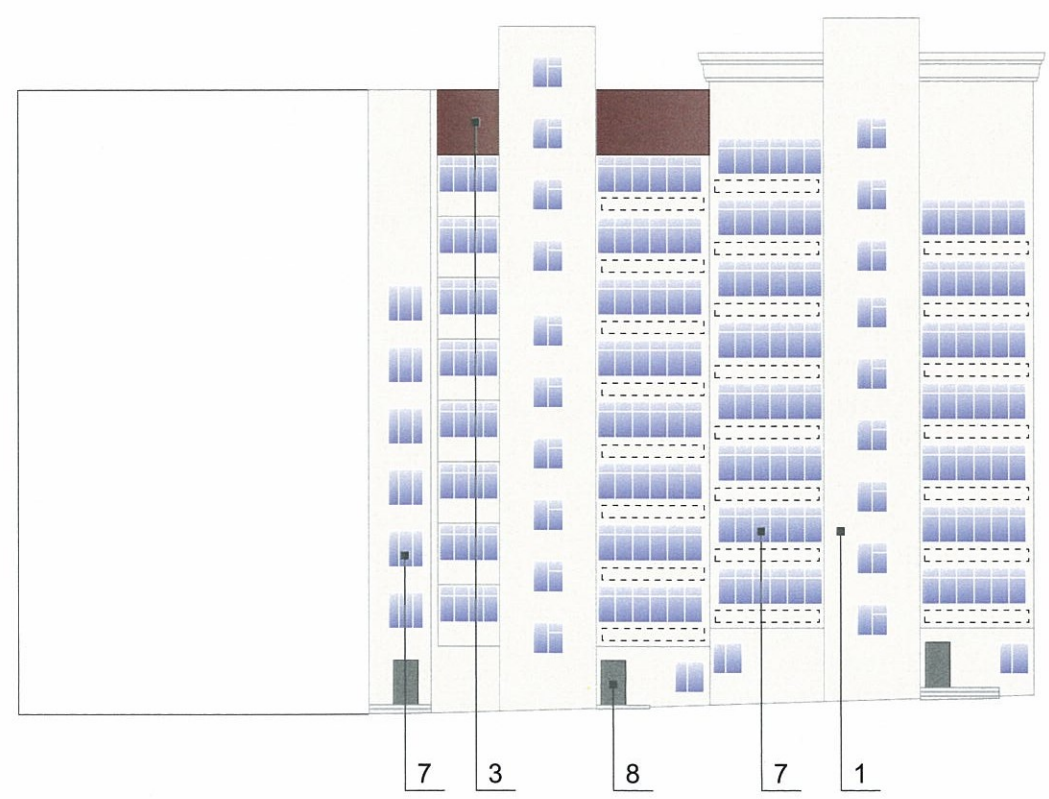
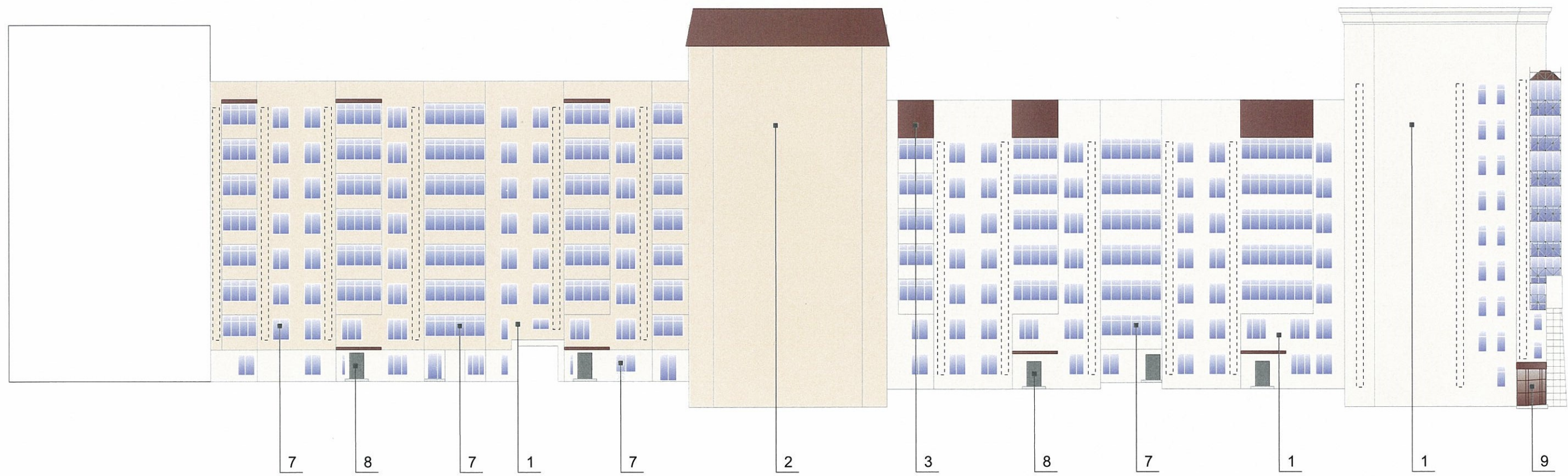
СОГЛАСОВАНО
 1-й заместитель начальника ДГА
 г. Перми - главный архитектор
 Д.Ю. Лапшин
 29.07.2019

ПРИМЕЧАНИЕ:

- К дополнительному оборудованию относятся: наружные блоки систем вентиляции и кондиционирования, вентиляционные и водосточные трубы; антенны; видеокамеры наружного наблюдения; почтовые ящики; кабельные линии, пристенные электрощиты; флажки и так далее.
- Размещение дополнительного оборудования, дополнительных элементов и устройств на фасадах объектов капитального строительства допускается при соблюдении следующих условий:
 - соответствие размещения дополнительного оборудования архитектурному решению фасадов, предусмотренному проектной документацией, в соответствии с которой осуществлено строительство (реконструкция) Объекта, с привязкой к единой (вертикальной, горизонтальной) системе осей фасадов;
 - единая горизонтальная ось - условная прямая линия. Определяется как половина расстояния между верхним и нижним архитектурным элементом (окна, наличники, карниз, фриз и другие), выделяющимся (западающим, выступающим) из плоскости стены;
 - единая вертикальная ось - условная прямая линия. Определяется как половина расстояния между границами одного архитектурного элемента (окна, двери, колонны) либо между двумя архитектурными элементами (окна, двери, колонны);
 - комплексное решение размещения оборудования - единое архитектурное и цветовое решение (в том числе размер, форма, материал);
 - размещение дополнительного оборудования на архитектурных деталях, элементах декора, поверхностях с ценной архитектурной отделкой, а также крепление, ведущее к повреждению архитектурных поверхностей, не допускаются.
- Размещение наружных блоков систем кондиционирования и вентиляции должно соответствовать требованиям п.п.1.9.5-1.9.6 Постановления администрации г. Перми от 22.02.2017 № 130;
- Размещение флагодержателей на фасадах должно соответствовать требованиям п.1.9.7 Постановления администрации г. Перми от 22.02.2017 № 130;
- Размещение антенн на фасадах должно соответствовать требованиям п.п.1.9.8-1.9.10 Постановления администрации г. Перми от 22.02.2017 № 130.

[- - -] - место размещения дополнительного оборудования

						004 - РТ - 2019			
						Колерный паспорт объекта капитального строительства по ул. Ленина, 10 г. Перми, Ленинского района			
Изм.	Кол.уч.	Лист	Недок	Подпись	Дата	Жилой дом с административными помещениями	Стадия	Лист	Листов
Разраб.		Толченицына		<i>[Signature]</i>	29.07		П	10	18
						Дворовой фасад	ИП Кремлёв		



[-] - место размещения дополнительного оборудования

СОГЛАСОВАНО
 1й заместитель начальника ДГА
 г. Пермь - главный архитектор
 Д.Ю. Лапшин
 "19" 08 2019

						004 - РТ - 2019			
						Коперный паспорт объекта капитального строительства по ул. Ленина, 10 г. Перми, Ленинского района			
Изм.	Кол.уч.	Лист	Недок	Подпись	Дата	Жилой дом с административными помещениями	Стадия	Лист	Листов
	Разраб.	Толченицына		<i>[Signature]</i>	29.07		П	11	18
						Дворовые фасады	ИП Кремлёв		



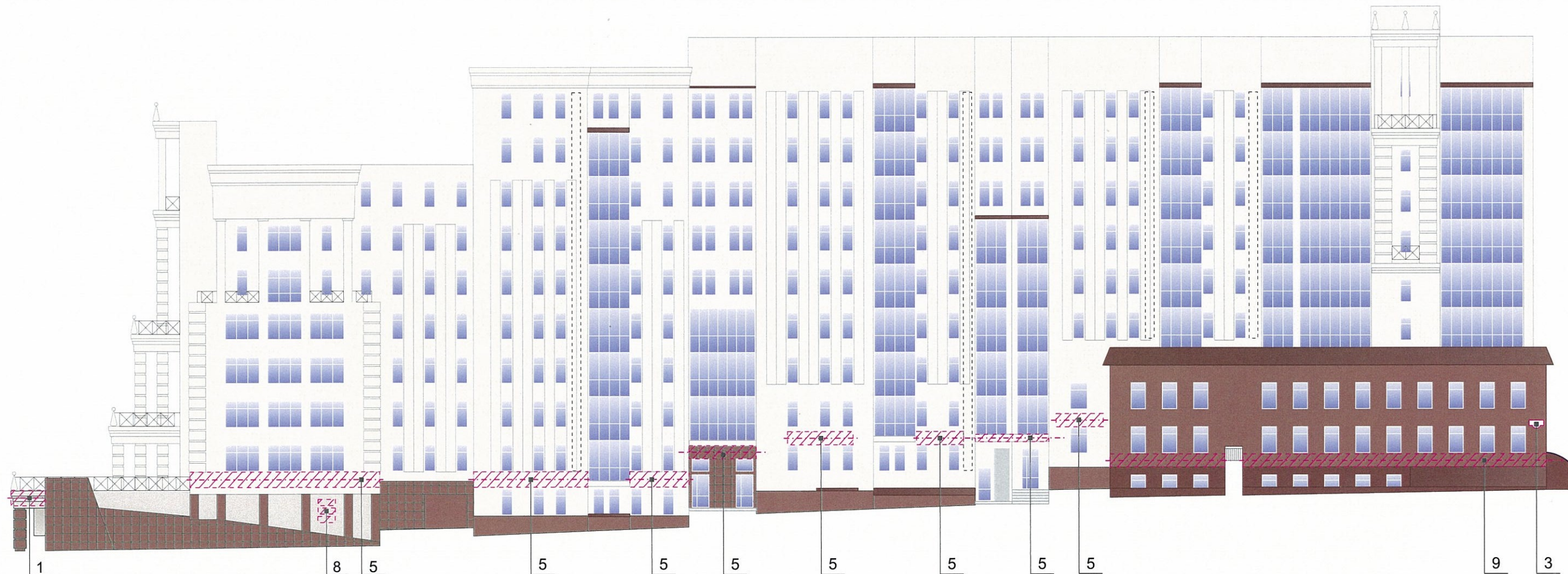
ПРИМЕЧАНИЕ:

1. К дополнительному оборудованию относятся: наружные блоки систем вентиляции и кондиционирования, вентиляционные и водосточные трубы; антенны; видеокамеры наружного наблюдения; почтовые ящики; кабельные линии, пристенные электрощиты; флашштоки и так далее.
2. Размещение дополнительного оборудования, дополнительных элементов и устройств на фасадах объектов капитального строительства допускается при соблюдении следующих условий:
 - соответствие размещения дополнительного оборудования архитектурному решению фасадов, предусмотренному проектной документацией, в соответствии с которой осуществлено строительство (реконструкция) Объекта, с привязкой к единой (вертикальной, горизонтальной) системе осей фасадов;
 - единая горизонтальная ось - условная прямая линия. Определяется как половина расстояния между верхним и нижним архитектурным элементом (окна, наличники, карниз, фриз и другие), выделяющимся (западающим, выступающим) из плоскости стены;
 - единая вертикальная ось - условная прямая линия. Определяется как половина расстояния между границами одного архитектурного элемента (окна, двери, колонны) либо между двумя архитектурными элементами (окна, двери, колонны);
 - комплексное решение размещения оборудования - единое архитектурное и цветовое решение (в том числе размер, форма, материал);
 - размещение дополнительного оборудования на архитектурных деталях, элементах декора, поверхностях с ценной архитектурной отделкой, а также крепление, ведущее к повреждению архитектурных поверхностей, не допускаются.
3. Размещение наружных блоков систем кондиционирования и вентиляции должно соответствовать требованиям п.п.1.9.5-1.9.6 Постановления администрации г. Перми от 22.02.2017 № 130;
4. Размещение флагодержателей на фасадах должно соответствовать требованиям п.1.9.7 Постановления администрации г. Перми от 22.02.2017 № 130;
5. Размещение антенн на фасадах должно соответствовать требованиям п.п.1.9.8-1.9.10 Постановления администрации г. Перми от 22.02.2017 № 130.

--- -- - место размещения дополнительного оборудования

СОГЛАСОВАНО
 1^й заместитель начальника ДГА
 г. Перми - главный архитектор
 Д.Ю. Лапшин
 19 08 2019

						004 - РТ - 2019			
						Колерный паспорт объекта капитального строительства по ул. Ленина, 10 г. Перми, Ленинского района			
Изм.	Кол.уч	Лист	Недок	Подпись	Дата	Жилой дом с административными помещениями	Стадия	Лист	Листов
	Разраб.	Толченицына		<i>[Signature]</i>	29.07		П	12	18
						Дворовые фасады	ИП Кремлёв		

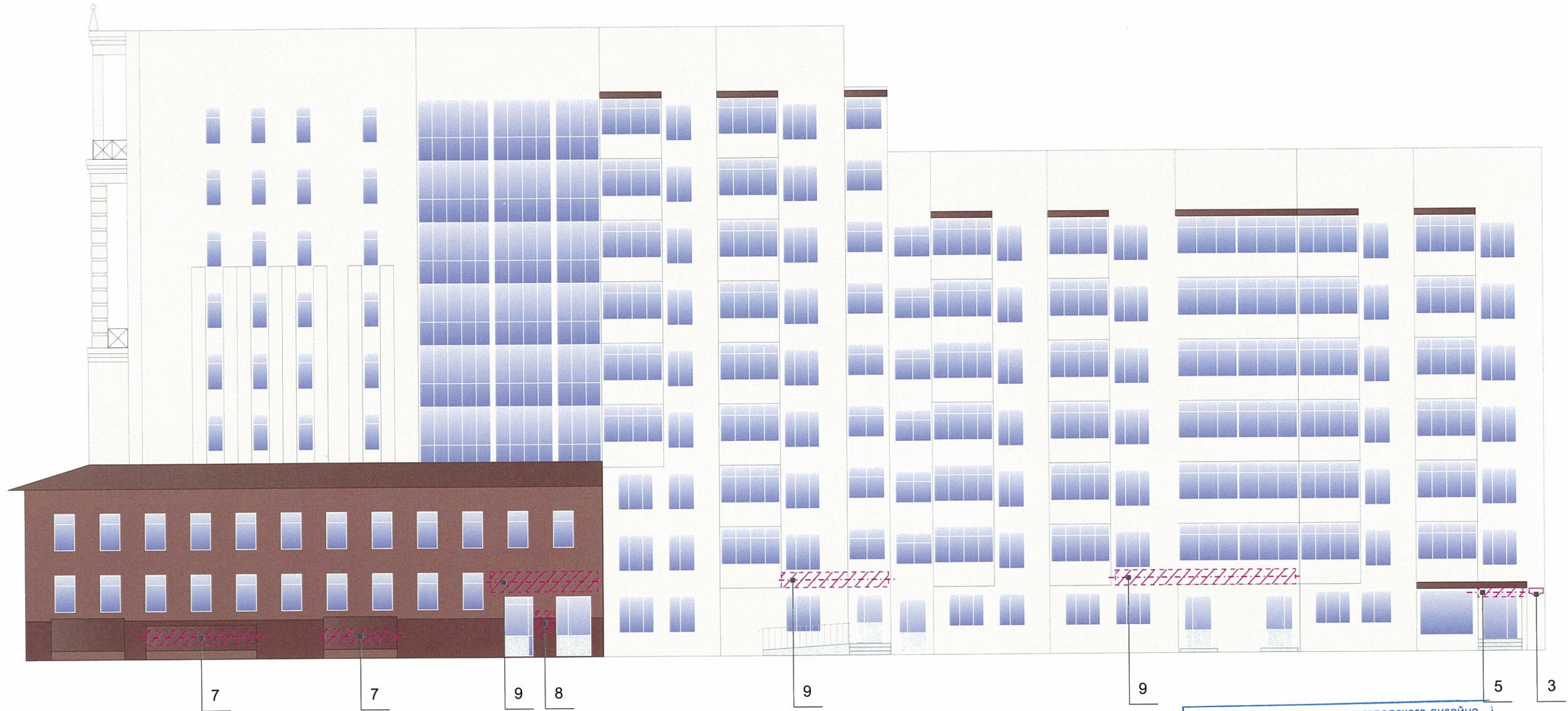


Ведомость размещения объектов и городской информации

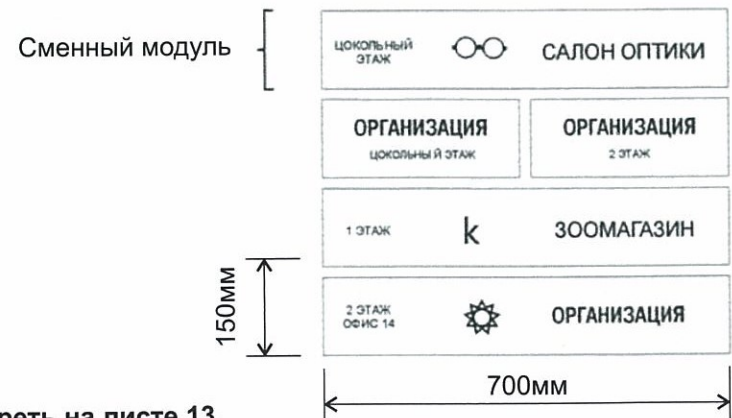
№	Название, тип рекламы	Эталон цвета	Наличие, тип подсветки
1	Вывеска объемные буквы и/или логотип на металлических направляющих белого цвета. Высота вывески не должна превышать 2/3 высоты фриза. Оргстекло, металл, пластик, выклейка пленкой.	Фирменные цвета	Внутренняя или контурная подсветка
2	Табличка режима работы Пластик, выклейка пленкой.	Синий, белый	
3	Знак адресации. Металл, аппликация пленкой.	Синий, белый	
4	Выклейка - пленочная аппликация текстом или контурное изображение на стекле не более 30% от площади остекления или панно, размещенной в оконном проеме за стеклом площадью не более 50% от площади остекления. Метал, пластик, самокл. пленка	Фирменные цвета	Возможна внутренняя подсветка панно
5	Вывеска объемные буквы и/или логотип на металлических направляющих в цвет фасада. Высота не более 40см. Оргстекло, металл, пластик, выклейка пленкой.	Фирменные цвета	Внутренняя или контурная подсветка
6	Вывеска объемные буквы и/или логотип на фоне остекления. Высота не более 30см. Оргстекло, металл, пластик, выклейка пленкой.	Фирменные цвета	Внутренняя или контурная подсветка
7	Вывеска объемные буквы и/или логотип на металлических направляющих в цвет фасада. Высота не более 25см. Оргстекло, металл, пластик, выклейка пленкой.	Фирменные цвета	Внутренняя или контурная подсветка
8	Табличка-режимник модульная (см. пример на листе 14). Металл, пластик, выклейка пленкой.	Фон - белый, информация (не более 50% от фона) - фирменные цвета	
9	Вывеска объемные буквы и/или логотип на металлических направляющих в цвет фасада. Высота не более 50см. Оргстекло, металл, пластик, выклейка пленкой.	Фирменные цвета	Внутренняя или контурная подсветка
10	Вывеска объемные буквы и/или логотип на металлических направляющих в цвет фасада. Высота не более 100см. Оргстекло, металл, пластик, выклейка пленкой.	Фирменные цвета	Внутренняя или контурная подсветка

Управление архитектуры и городского дизайна
ДГА администрации г.Перми
**СООТВЕТСТВУЕТ АРХИТЕКТУРНОМУ
ОБЛИКУ ГОРОДА ПЕРМИ**
«19» 08.2019
КАРАСЕВ С.А. Подпись

						004 - РТ - 2019			
						Колерный паспорт объекта капитального строительства по ул. Ленина, 10 г. Перми, Ленинского района			
Изм.	Кол.уч.	Лист	Недок	Подпись	Дата	Жилой дом с административными помещениями	Стадия	Лист	Листов
	Разраб.	Толченицына		<i>[Signature]</i>	29.07		П	13	18
						Размещение объектов городской информации		ИП Кремлёв	



Пример группировки модульных табличек-режимников поз.8



Ведомость смотреть на листе 13.

Управление архитектуры и городского дизайна
ДГА администрации г.Перми
**СООТВЕТСТВУЕТ АРХИТЕКТУРНОМУ
ОБЛИКУ ГОРОДА ПЕРМИ**
«19» 08. 2019
КАРАСЕВ С.А. Подпись

004 - РТ - 2019

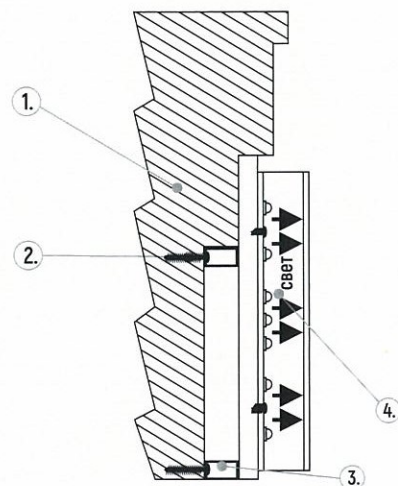
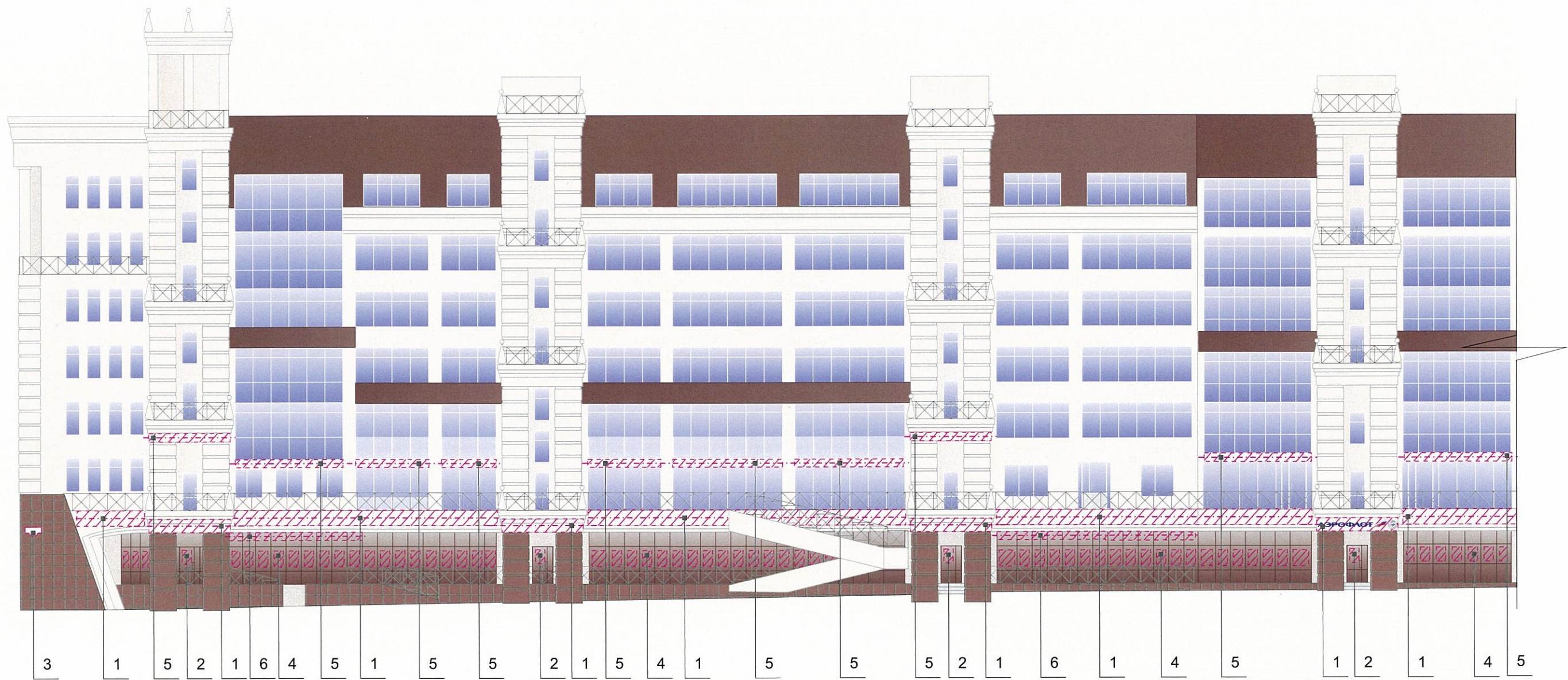
						Колерный паспорт объекта капитального строительства по ул. Ленина, 10 г. Перми, Ленинского района			
Изм.	Кол.уч.	Лист	№док	Подпись	Дата	Жилой дом с административными помещениями	Стадия	Лист	Листов
	Разраб.		Толченицына	<i>[Signature]</i>	29.07		П	14	18
						Размещение объектов городской информации	ИП Кремлёв		



Управление архитектуры и городского дизайна
 ДГА администрации г.Перми
**СООТВЕТСТВУЕТ АРХИТЕКТУРНОМУ
 ОБЛИКУ ГОРОДА ПЕРМИ**
 «19» 08.2019
 КАРАСЕВ С.А. Подпись

Ведомость смотреть на листе 13.

						004 - РТ - 2019			
						Колерный паспорт объекта капитального строительства по ул. Ленина, 10 г. Перми, Ленинского района			
Изм.	Кол.уч.	Лист	Недок	Подпись	Дата	Жилой дом с административными помещениями	Стадия	Лист	Листов
	Разраб.	Толченицына		<i>ТТМ</i>	29.07		П	15	18
						Размещение объектов городской информации	ИП Кремлёв		

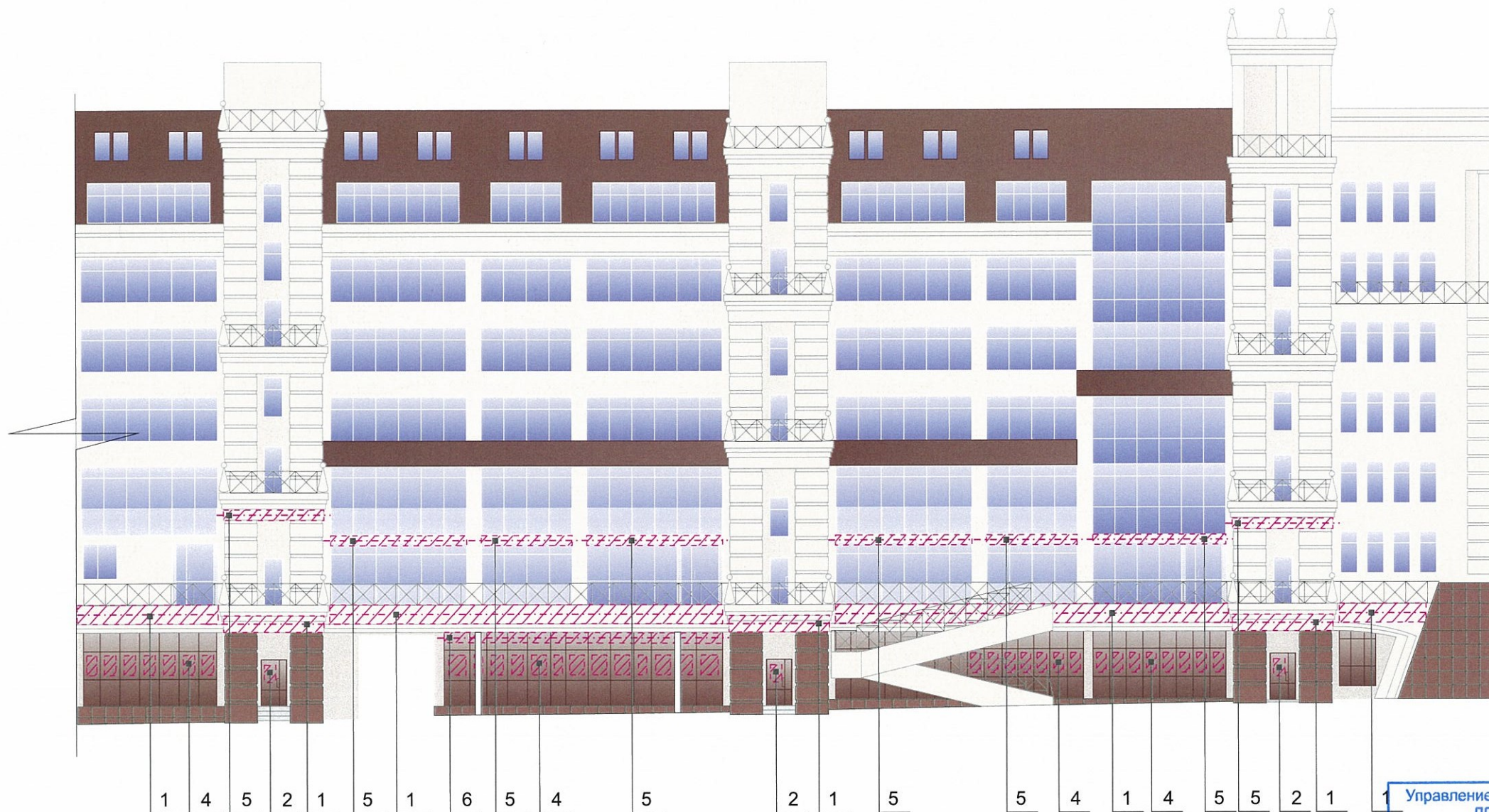


1. Стена
2. Шуруп саморез
3. Рама из профильной трубы 20x20мм. с грунтовкой и окраской по RAL
4. Буква с внутренней подсветкой светодиодными кластерами (пластик ПВХ, акриловое стекло, оклейка пленками Oracal)

Ведомость смотреть на листе 13.

Управление архитектуры и городского дизайна
ДГА администрации г.Перми
СООТВЕТСТВУЕТ АРХИТЕКТУРНОМУ
ОБЛИКУ ГОРОДА ПЕРМИ
«19» 08. 2019.
КАРАСЬЕВ С.А. Подпись

						004 - PT - 2019			
						Колерный паспорт объекта капитального строительства по ул. Ленина, 10 г. Перми, Ленинского района			
Изм.	Кол.уч.	Лист	Недок	Подпись	Дата	Жилой дом с административными помещениями	Стадия	Лист	Листов
	Разраб.	Толченицына		<i>[Signature]</i>	29.07		П	16	18
						Размещение объектов городской информации		ИП Кремлёв	



Управление архитектуры и городского дизайна
ДГА администрации г.Перми
**СООТВЕТСТВУЕТ АРХИТЕКТУРНОМУ
ОБЛИКУ ГОРОДА ПЕРМИ**
«19» 08.2019
КАРАСЁВ С.А. Подпись

Пояснительная записка

Размещение вывесок и рекламных конструкций должно осуществляться в границах места допустимого размещения объектов установленных данным колерным паспортом;

Размещение вывесок по отношению к друг другу, их конфигурация и наполненность информацией должны соответствовать Стандартным требованиям к вывескам, их размещению и эксплуатации, установленным и утвержденным Постановлением администрации города Перми от 25.10.2016 N958;

В случае, если планируемые к размещению вывески не соответствуют месту допустимого размещения потребуется внесение изменений в настоящий колерный паспорт;

Размещение рекламных конструкций производится на основании отдельного разрешения в соответствии с требованиями Решения Пермской городской Думы от 27.01.2009 N11 "Об утверждении Положения о порядке установки и эксплуатации рекламных конструкций на территории города Перми";

Единая горизонтальная ось - это условная прямая линия, относительно которой располагаются информационные конструкции. Определяется как половина расстояния между верхним и нижним архитектурным элементом (окна, наличники, карниз, фриз и др.), выделяющимся (западающим, выступающим) из плоскости стены.

Размеры одиночных табличек-режимников должны быть одинаковыми (50x70мм, 40x60мм.).

На объекте капитального строительства, оборудованном одной входной группой (входом), предназначенной для более чем двух заинтересованных лиц, вывески заменяются общей табличкой (режимник).

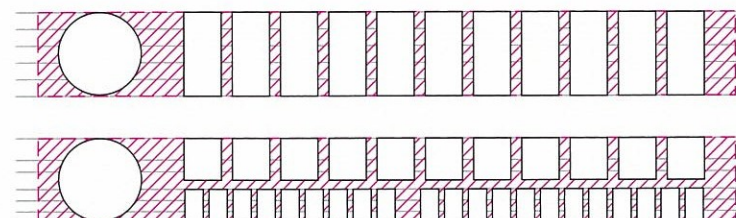
Допускается выполнение вывески в виде крышной установки, которая размещается на кровле, расположенной над верхним этажом объекта капитального строительства.

Таблички (режимник) могут быть заменены надписями на стекле витрины, входной двери, выполненными в технике аппликации.

Размещение вывесок должно быть привязано к композиционным осям фасадов объектов капитального строительства и соответствовать архитектурному решению фасадов.

Ведомость смотреть на листе 10.

Схемы компоновки объемных букв и/или логотипов, знаков относительно оси размещения объектов городской информации



----- - Ось размещения объектов городской информации
 [Hatched Area] - Место допустимого размещения объектов городской информации

						004 - РТ - 2019			
						Колерный паспорт объекта капитального строительства по ул. Ленина, 10 г. Перми, Ленинского района			
Изм.	Кол.уч	Лист	Недок	Подпись	Дата	Жилой дом с административными помещениями	Стадия	Лист	Листов
	Разраб.	Толченицына		[Signature]	29.07		П	17	18
						Размещение объектов городской информации	ИП Кремлёв		

Позиция согласно ведомости отделки фасадов	Координаты цвета в RAL	C: 0	
		M: 2	
		Y: 4	
		K: 0	
		R: 254	
		G: 250	
		B: 247	
1, 10	1015		

Позиция согласно ведомости отделки фасадов	Координаты цвета в RAL	C: 37	
		M: 55	
		Y: 60	
		K: 35	
		R: 122	
		G: 91	
		B: 71	
3	металлическая черепица		

Позиция согласно ведомости отделки фасадов	Координаты цвета в RAL	C: 31	
		M: 45	
		Y: 52	
		K: 23	
		R: 150	
		G: 117	
		B: 98	
6,10,14	8025		

Позиция согласно ведомости отделки фасадов	Координаты цвета в RAL	C: 3	
		M: 7	
		Y: 17	
		K: 0	
		R: 250	
		G: 239	
		B: 220	
2	кирпич		

Позиция согласно ведомости отделки фасадов	Координаты цвета в RAL	C: 39	
		M: 53	
		Y: 61	
		K: 36	
		R: 120	
		G: 91	
		B: 76	
5	кирпич		

Позиция согласно ведомости отделки фасадов	Координаты цвета в RAL	C: 0	
		M: 0	
		Y: 0	
		K: 70	
		R: 102	
		G: 102	
		B: 102	
7			

Позиция согласно ведомости отделки фасадов	Координаты цвета в RAL	C: 0	
		M: 0	
		Y: 0	
		K: 0	
		R: 254	
		G: 254	
		B: 254	
7,8,11,12,13			

Позиция согласно ведомости отделки фасадов	Координаты цвета в RAL	C: 37	
		M: 50	
		Y: 58	
		K: 35	
		R: 134	
		G: 104	
		B: 87	
9	8017		

СОГЛАСОВАНО
 Исполнитель на должность ДИ
 г. Перми - главный архитектор
 Д.Ю. Лапшин
 19 08 20 19

						004 - РТ - 2019			
						Колерный паспорт объекта капитального строительства по ул. Ленина, 10 г. Перми, Ленинского района			
Изм.	Кол.уч.	Лист	Недок	Подпись	Дата	Жилой дом с административными помещениями	Стадия	Лист	Листов
	Разраб.	Толченицына		<i>ТТ</i>	29.07		П	18	18
						Эталоны колеров	ИП Кремлёв		