



ДЕПАРТАМЕНТ ГРАДОСТРОИТЕЛЬСТВА И АРХИТЕКТУРЫ
АДМИНИСТРАЦИИ ГОРОДА ПЕРМИ

27.09.19 №59-22-01-26-6280

ООО «Сатурн»

КОЛЕРНЫЙ ПАСПОРТ

АДРЕС ОБЪЕКТА: г.Пермь, административный район Ленинский,
улица Ленина, здание (строение) №74

№ 2019/09/01

ПЕРМЬ, 2019г.

Ведомость чертежей комплекта марки АР

ЛИСТ	НАИМЕНОВАНИЕ	ПРИМЕЧАНИЯ
1	Общие данные	
2	Ситуационный план	
3	Существующее состояние фасадов	
4	Главный фасад в оси А	
5	Фасад в оси В	
6	Фасады в осях Б, Г	
7	Размещение объектов городской информации	
8	Размещение объектов городской информации	
9	Эталоны колеров	
10	Архитектурная подсветка	

Пояснительная записка

Целью разработки архитектурных решений фасадов является возвращение зданиям их первоначального облика, но с применением современных конструкций и материалов. Проектом предполагается демонтировать существующие диссонирующие рекламные конструкции и вывески, входные группы, дополнительное оборудование. Предполагается привести цветовое решение и оформление фасада к единому архитектурному внешнему виду с определением возможных мест размещения объектов монументального искусства (мемориальных досок, памятных знаков), объектов городского дизайна, наружной рекламы и визуальной информации, дополнительного оборудования на фасадах зданий. Определение цветовых решений и требований к фасадам зданий в дальнейшем позволит улучшить внешний облик центральных улиц города Перми.

Объект - пяти-шестиэтажный жилой дом со встроенными помещениями общественного назначения на первом этаже, находится на центральной исторической улице Ленина. Существующая окраска данного здания - многоцветная. Фасады покрыты штукатуркой бежевых, серых, кирпичных оттенков. Первый этаж зрительно отделен от остального здания, с выделением дополнительными цветами элементов архитектурного декора.

Ведомость отделки фасадов

ПОЗ.	ЭЛЕМЕНТ ФАСАДА	ЭТАЛОН ЦВЕТА	ОБОЗНАЧ.	ВИД ОТДЕЛКИ	ПРИМ.
1	основное поле стен			штукатурка, силикатная краска	
2	основное поле стен			силикатный кирпич	
3	цоколь			керамогранит	
4	цоколь			штукатурка, силикатная краска	
5	переплеты окон и витражей	белый		металлопласт. блоки со стеклопакетом	
6	двери			металлопластик, стекло	
7	двери металлические			металл, покраска	
8	металлические детали (ограждения, опоры)			хромированная сталь, эмаль по металлу	
9	площадки, ступени, пандус			керамогранит, бетон	
10	вентиляционные, водосточные трубы			оцинкованная сталь	
11	карнизы	белый		штукатурка, силикатная краска	
12	фасадные кашпо			металл, покраска	
13	экраны ограждения балконов			профнастил окрашенный	
14	ограждения балконов			металл, покраска	
15	обрамление окон и дверных проемов			алюминиевые композитные панели	
16	козырек			алюминиевый профиль, сотовый поликарбонат	
17	хозяйственный пристрой			профнастил окрашенный	
18	кровля			оцинкованный металл с полимерным покрытием	

СОГЛАСОВАНО
1^й заместитель начальника ДГА
г. Перми / Главный архитектор
Д.Ю. Валовин
15 10 2019

						№ 2019/09/01		
						Колерный паспорт объекта капитального строительства по ул. Ленина, №74, Ленинского района г. Перми.		
Изм.	Кол.уч	Лист	Недок	Подпись	Дата	Стадия	Лист	Листов
							1	10
Разраб.		Лаюров И.А.			09/19			
Н.контр.						Общие данные (начало)		ООО «Сатурн»

Инструкция

о порядке производства работ, связанных с окраской фасадов и всех наружных частей зданий, сооружений, строений, расположенных на территории города Перми

- Окраска фасадов и всех наружных частей зданий, сооружений, строений, ограждений, заборов, павильонов, киосков, ларьков и прочих объектов, расположенных на территории города Перми, может производиться лишь на основании колерного паспорта фасадов на ремонт и окраску, выдаваемых Департаментом градостроительства и архитектуры Администрации г. Перми.
- До начала процесса окраски здания или какого-либо сооружения должны быть произведены работы по капитальному ремонту всех без исключения наружных частей его, подлежащих окраске.
- До начала ремонта зданий, имеющих газосветную рекламу, сообщить рекламораспространителю о предстоящих работах на фасаде здания с целью сохранения вывесок либо их демонтажу.
- Полуразрушенные и разрушенные архитектурные художественно-скульптурные детали здания, карнизы, колонны, пилястры, капители, фризы, тяги, лепные украшения, барельефы, мозаика, художественная роспись подлежат обязательному восстановлению в своем первоначальном виде.

Категорически запрещается производить окраску здания без предварительного восстановления указанных деталей.

5. Металлические поверхности отдельных частей здания, чугунные решетки, перила балконов и лестниц, кронштейны, дверные и оконные приборы, архитектурно-художественные детали перед окраской очищаются от грязи, ржавчины, старой краски и покрываются вновь лишь масляной краской.

6. В соответствии с выданными образцами цвета (колерами) на окраску здания организация, проводящая ремонт здания, составляет пробные образцы цвета, которые наносятся на видное место стены.

Проверку и согласование пробного образца цвета (колера), а также готовности поверхности стены и отдельных наружных частей здания к окраске производит уполномоченный представитель Департамента градостроительства и архитектуры Администрации г. Перми. Без указанной проверки и согласования производить окраску фасада категорически воспрещается.

7. Домоуправления, организации или учреждения, производящие окраску и связанный с нею ремонт здания, несут полную ответственность за точное выполнение настоящей инструкции и привлекаются к ответственности за нарушение ее.

8. Цветовая гамма рекламоносителей должна гармонировать с основным колористическим решением фасадов здания.

9. По всем вопросам, связанным с производством работ по покраске зданий, необходимо обращаться в Департамент градостроительства и архитектуры Администрации г. Перми. (ул. Сибирская, 15, к. 314)

Материалы и технология производства работ

Для обеспечения долговечности декоративно-защитных фасадных покрытий и увеличения срока межремонтных работ в первую очередь необходимо производить работы по ремонту системы водоотвода (металлические открытые контура здания и выступающих элементов, сливы, водостоки, гидроизоляция) для полного отвода воды от фасада.

Работы производить в соответствии со СНиП 3.04.01-87 «Изоляционные и отделочные покрытия», ТР 79-98 «Технические рекомендации по подготовке поверхностей наружных ограждающих конструкций жилых и общественных зданий под отделку при их реконструкции и ремонте», ТР 85-89 «Технические рекомендации по входному контролю качества материалов, применяемых для отделки фасадов». Используемые при отделочных работах материалы должны иметь сертификаты соответствия.

Визуально установлено: фасады оштукатурены и окрашены. В местах протечек потеки, трещины, разрушения и обрушения штукатурного слоя, шелушение окрасочных слоев. На выступающем цоколе следы биопорожений трещины по штукатурному и окрасочному слоям. Деревянные оконные рамы со следами шелушения окрасочных слоев. Металлически ограждения балконов, кровли, пожарные лестницы со следами коррозии.

Для отделки оштукатуренных фасадов необходимо:

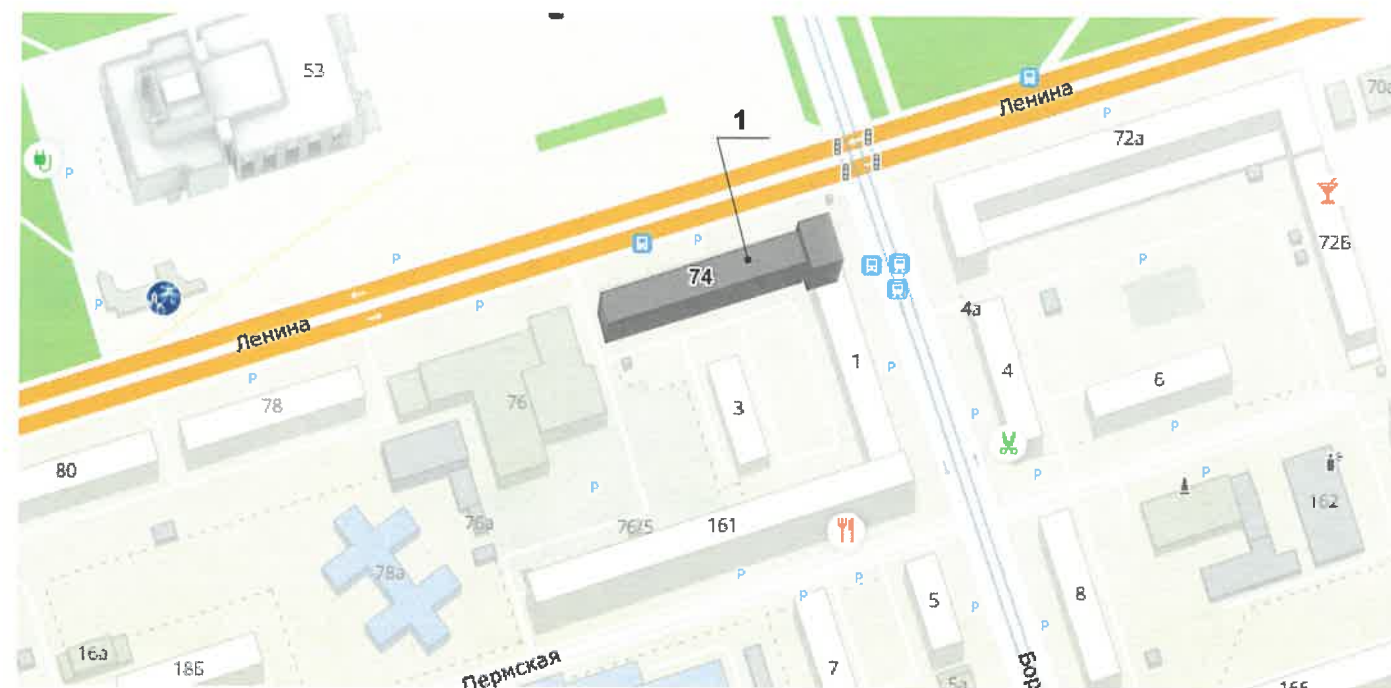
- простучать оштукатуренные поверхности, непрочную и отслоившуюся штукатурку удалить; - сошлифовать наплывы и бугры шлифовальными дисками;
- металлические элементы очистить от слабой краски и ржавчины;
- промыть поверхности фасадов от копоти, грязи и отлетающих частиц теплой водой с применением очистителей фасадов. Для промывки фасадов следует применять специальное оборудование;
- выполнить ремонт штукатурки известково-цементным раствором М-75 - для стен и цементно-песчаным раствором М-100 - для цоколя, тщательно затирая поверхности или имитируя фактуру старой штукатурки. При толщине штукатурки более 20мм, ремонт производить по сетке;
- просушенные поверхности фасадов закрепить глубокопроникающим упрочняющим импрегнирующим составом, входящим в систему лакокрасочных материалов.

Информацию о материалах, входящих в состав комплексов лакокрасочных материалов (ЛКМ), следует получать у изготовителей-поставщиков продукции. При использовании комплексов ЛМК или отдельных красок строго соблюдать рекомендации производителя на данный материал.

Ведомость ссылочных и прилагаемых документов

ОБОЗНАЧЕНИЕ	НАИМЕНОВАНИЕ	ПРИМЕЧАНИЕ
Постановление администрации г. Перми от 22.02.2017 №130	«Порядок и критерии согласования колерного паспорта, требований к содержанию колерного паспорта, формы колерного паспорта»	
Постановление администрации г. Перми от 25.10.2016 №958	«Об утверждении стандартных требований к вывескам, их размещению и эксплуатации»	

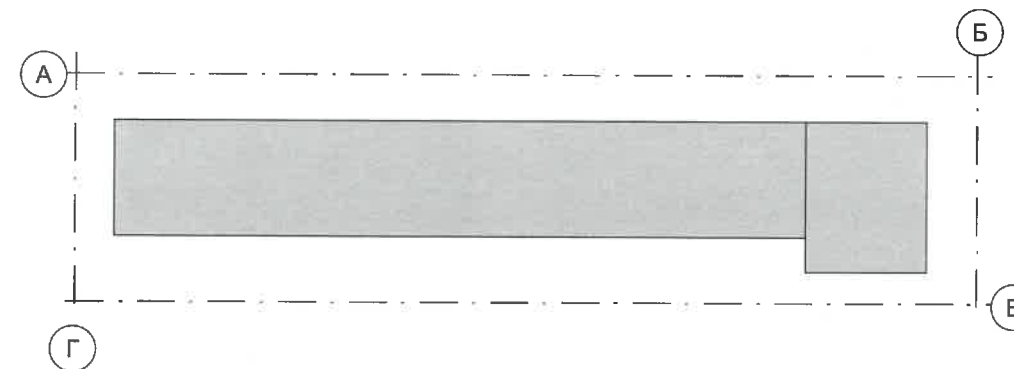
Ситуационный план-схема с размещением объекта



Условные обозначения:

1 - рассматриваемое здание по адресу: Пермь, ул. Ленина, 74.

План координационных осей



Примечание

В соответствии с Градостроительным кодексом Российской Федерации и Постановлением администрации города Перми от 22.02.2017 № 130 «Об утверждении Порядка и критериев согласования колерного паспорта, требований к содержанию колерного паспорта, формы колерного паспорта» согласованные департаментом градостроительства и архитектуры администрации города Перми проекты колерных паспортов либо проекты изменений в колерные паспорта не являются разрешительной документацией на строительство, реконструкцию объекта капитального строительства; не являются правовым основанием на устройство пристроек, навесов, козырьков.

№ 2019/09/01							
Колерный паспорт объекта капитального строительства по ул. Ленина, №74, Ленинского района г. Перми.							
Изм.	Кол.уч	Лист	Недок	Подпись	Дата		
Разраб.	Лаюров И.А.				09/19		
Общие данные (продолжение)					Стадия	Лист	Листов
						2	10
Н.контр.					ООО «Сатурн»		

Существующее состояние главного фасада (фотофиксация)



Существующее состояние дворового фасада (фотофиксация)



Существующее состояние бокового фасада (фотофиксация)

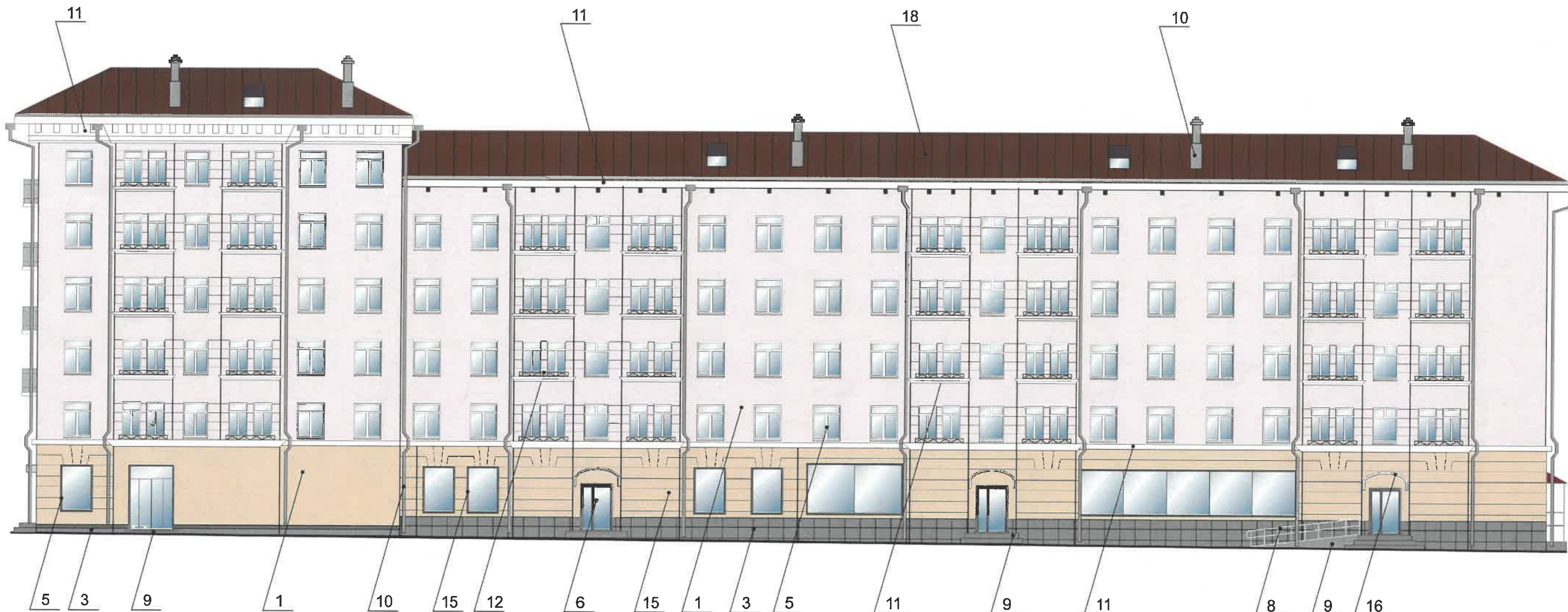


Существующее состояние бокового фасада (фотофиксация)



						№ 2019/09/01			
						Коперный паспорт объекта капитального строительства по ул. Ленина, №74, Ленинского района г. Перми.			
Изм.	Кол.уч	Лист	Недок	Подпись	Дата		Стадия	Лист	Листов
								3	10
Разраб.		Лаюров И.А.			09/19				
Н.контр.						Существующее состояние фасадов	ООО «Сатурн»		

Главный фасад в оси А



Условные обозначения:

3 - выноска и номер позиции согласно Ведомости отделки фасадов на листе 1

СОГЛАСОВАНО
 14 заместитель начальника ДГА
 г. Перми - главный архитектор
 Д.Ю. Палишин
 15.09.19

ПРИМЕЧАНИЕ

1. В случае, если наружные лестницы при дополнительно устроенных входах в общественные помещения здания выходят за границы предоставленного земельного участка и красные линии квартала, то устройство дополнительных или переустройство существующих входных групп требует получения разрешения в установленном порядке;
 2. В случае устройства или переустройства (перепланировки, ремонта, реконструкции) помещений общественного назначения, их входных групп в обязательном порядке должны быть предусмотрены мероприятия по обеспечению доступности данных помещений для маломобильных групп населения, включая инвалидов, использующих кресла-коляски и собак-проводников (далее-МГН) в соответствии с требованиями СП 59.13330.2016 Свод правил. Доступность зданий и сооружений для маломобильных групп населения. Данный свод правил касается функционально-планировочных элементов зданий и сооружений, их участков или отдельных помещений, доступных для МГН (входные узлы, коммуникации, пути эвакуации, помещения и зоны обслуживания, а также их информационное и инженерное обустройство). В частности, лестницы при входах в общественные помещения должны дублироваться пандусами с уклоном не более 1:20 (5%) или иными средствами подъема (подъемные платформы, лифты и т.д.). Согласно вышеуказанному Своду правил наружные лестницы и пандусы должны иметь поручни с учетом технических требований к опорным стационарным устройствам по ГОСТ Р 51261; размеры входной площадки при открывании дверей наружу должны быть не менее 1,4 x 2,0 или 1,5 x 1,85; размеры входной площадки с пандусом не менее 2,2 x 2,2 м.

						№ 2019/09/01		
						Коперный паспорт объекта капитального строительства по ул. Ленина, №74, Ленинского района г. Перми.		
Изм.	Кол.уч	Лист	Недок	Подпись	Дата	Стадия	Лист	Листов
Разраб.		Лауров И.А.		<i>Лауров</i>	09/19		4	10
Н.контр.						Главный фасад в оси А		ООО «Сатурн»

Фасад в оси В




Условные обозначения:

-  - выноска и номер позиции согласно Ведомости отделки фасадов на листе 1
-  - место допустимого размещения объектов дополнительного оборудования

СОГЛАСОВАНО
 18 заместителем начальника ДГА
 г. Пермь - главный архитектор
 Д.Ю. Лалчин

ПРИМЕЧАНИЕ

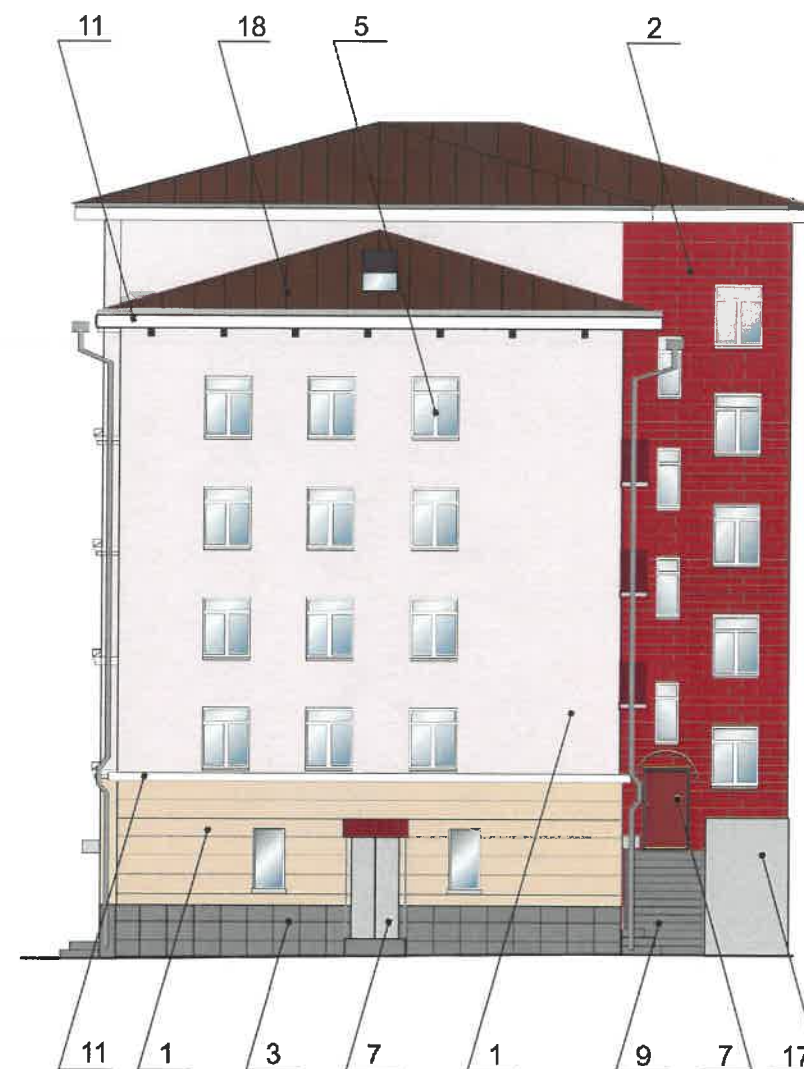
1. В случае, если наружные лестницы при дополнительно устроенных входах в общественные помещения здания выходят за границы предоставленного земельного участка и красные линии квартала, то устройство дополнительных или переустройство существующих входных групп требует получения разрешения в установленном порядке;
 2. В случае устройства или переустройства (перепланировки, ремонта, реконструкции) помещений общественного назначения, их входных групп в обязательном порядке должны быть предусмотрены мероприятия по обеспечению доступности данных помещений для маломобильных групп населения, включая инвалидов, использующих кресла-коляски и собак-проводников (далее-МГН) в соответствии с требованиями СП 59.13330.2016 Свод правил. Доступность зданий и сооружений для маломобильных групп населения. Данный свод правил касается функционально-планировочных элементов зданий и сооружений, их участков или отдельных помещений, доступных для МГН (входные узлы, коммуникации, пути эвакуации, помещения и зоны обслуживания, а также их информационное и инженерное обустройство). В частности, лестницы при входах в общественные помещения должны дублироваться пандусами с уклоном не более 1:20 (5%) или иными средствами подъема (подъемные платформы, лифты и т.д.). Согласно вышеуказанному Своду правил наружные лестницы и пандусы должны иметь поручни с учетом технических требований к опорным стационарным устройствам по ГОСТ Р 51261; размеры входной площадки при открывании дверей наружу должны быть не менее 1,4 x 2,0 или 1,5 x 1,85; размеры входной площадки с пандусом не менее 2,2 x 2,2 м.

						№ 2019/09/01			
						Колерный паспорт объекта капитального строительства по ул. Ленина, №74, Ленинского района г. Перми.			
Изм.	Кол.уч	Лист	№док	Подпись	Дата		Стадия	Лист	Листов
								5	10
Разраб.		Лауров И.А.			09/19				
Н.контр.						Фасад в оси В		ООО «Сатурн»	

Фасад в оси Б



Фасад в оси Г




Условные обозначения:

 3 - выноска и номер позиции согласно Ведомости отделки фасадов на листе 1

СОГЛАСОВАНО
1^й заместитель начальника ДГА
г. Перми - главный архитектор
Д.Ю. Давыдов

ПРИМЕЧАНИЕ

1. В случае, если наружные лестницы при дополнительно устроенных входах в общественные помещения здания выходят за границы предоставленного земельного участка и красные линии квартала, то устройство дополнительных или переустройство существующих входных групп требует получения разрешения в установленном порядке;
2. В случае устройства или переустройства (перепланировки, ремонта, реконструкции) помещений общественного назначения, их входных групп в обязательном порядке должны быть предусмотрены мероприятия по обеспечению доступности данных помещений для маломобильных групп населения, включая инвалидов, использующих кресла-коляски и собак-проводников (далее-МГН) в соответствии с требованиями СП 59.13330.2016 Свод правил. Доступность зданий и сооружений для маломобильных групп населения. Данный свод правил касается функционально-планировочных элементов зданий и сооружений, их участков или отдельных помещений, доступных для МГН (входные узлы, коммуникации, пути эвакуации, помещения и зоны обслуживания, а также их информационное и инженерное обустройство). В частности, лестницы при входах в общественные помещения должны дублироваться пандусами с уклоном не более 1:20 (5%) или иными средствами подъема (подъемные платформы, лифты и т.д.). Согласно вышеуказанному Своду правил наружные лестницы и пандусы должны иметь поручни с учетом технических требований к опорным стационарным устройствам по ГОСТ Р 51261; размеры входной площадки при открывании дверей наружу должны быть не менее 1,4 x 2,0 или 1,5 x 1,85; размеры входной площадки с пандусом не менее 2,2 x 2,2 м.

						№ 2019/09/01			
						Колерный паспорт объекта капитального строительства по ул. Ленина, №74, Ленинского района г. Перми.			
Изм.	Кол.уч	Лист	Недок	Подпись	Дата		Стадия	Лист	Листов
								6	10
Разраб.		Лаюров И.А.			09/19				
Н.контр.						Фасады в осях Б, Г			ООО «Сатурн»

Размещение объектов городской информации

Главный фасад в оси А



Ведомость размещения объектов городской информации

№	тип объекта городской информации, материал, способы крепления	цвет (с указанием RAL)	наличие подсветки
1.	Объемные буквы «ПАРФЮМЕРИЯ», «КОСМЕТИКА», без подложки на металлоконструкции в цвет фасада. Выполнены из оргстекла, пластика	Фирменные цвета	Внутренняя подсветка.
2.	Объемные буквы «Л'Этуаль», без подложки на металлоконструкции, на козырьке. Выполнены из оргстекла, пластика	Фирменные цвета	Внутренняя подсветка.
3.	Объемные буквы и/или логотип, высотой не более 500мм, без подложки на металлоконструкции в цвет фасада. Выполнены из оргстекла, пластика, металла.	Фирменные цвета	Внутренняя подсветка.
4.	«Режим работы». Выполнен из оргстекла, пластика, металла, пленки ПВХ.	Фирменные цвета	Внутренняя подсветка/ без подсветки
5.	Знак адресации. Выполнен из оргстекла, пластика, металла, пленки ПВХ.	Синий (Ral 5002) Белый (Ral 9003)	Без подсветки.
6.	Выклейка ПВХ пленкой. Заполнение не более 30% от площади остекления.	Фирменные цвета	Без подсветки.

ПРИМЕЧАНИЕ

1. Единая горизонтальная ось - это условная прямая линия, относительно которой располагаются информационные конструкции. Месторасположение оси на фасаде определяется как половина расстояния между верхним и нижним архитектурным элементом (окна, наличники, карниз, фриз и др.), выделяющимся (западающим, выступающим) из плоскости стены;
2. Размещение вывесок и рекламных конструкций должно осуществляться в границах места допустимого размещения объектов, установленных данным колерным паспортом;
3. Размещение вывесок по отношению к друг к другу, их конфигурация и наполненность информацией должны соответствовать Стандартным требованиям к вывескам, их размещению и эксплуатации, установленным и утвержденным Постановлением администрации города Перми от 25.10.2016 № 958;
4. В случае, если планируемые к размещению вывески не соответствуют стандартам, установленным Постановлением администрации города Перми от 25.10.2016 № 958, потребуется внесение изменений в настоящий колерный паспорт;
5. Размещение рекламных конструкций производится на основании отдельного разрешения в соответствии с требованиями Решения Пермской городской Думы от 27.01.2009 № 11 «Об утверждении Положения о порядке установки и эксплуатации рекламных конструкций на территории города Перми»;
6. Габариты одиночных табличек (400x600 или 500x720мм), их уровень установки должен быть одинаковым у каждой входной группы;
7. Вид вывесок в ночное время (проект подсветки) разрабатывается отдельно;
8. Узлы крепления конструкций к фасаду разрабатываются отдельным рабочим проектом.
9. Размещение вывесок, перекрывающих оконные проемы, а также расположенных на балконах зданий и сооружений должно быть согласовано с собственниками помещений, к которым относится балкон и данный оконный проем.

Узел крепления объекта городской информации



Условные обозначения:

- 3 - выноска и номер позиции согласно Ведомости размещения объектов городской информации
- - ось размещения объектов городской информации
- / / / / - место допустимого размещения объектов городской информации

Управление архитектуры и городского дизайна
ДГА администрации г.Перми
**СООТВЕТСТВУЕТ АРХИТЕКТУРНОМУ
ОБЛИКУ ГОРОДА ПЕРМИ**
«15»
Подпись: _____

№ 2019/09/01					
Колерный паспорт объекта капитального строительства по ул. Ленина, №74, Ленинского района г. Перми.					
Изм.	Кол.уч	Лист	Недок	Подпись	Дата
				Лауров И.А.	09/19
				Стадия	Лист
					7
				Листов	10
Размещение объектов городской информации				ООО «Сатурн»	

Размещение объектов городской информации

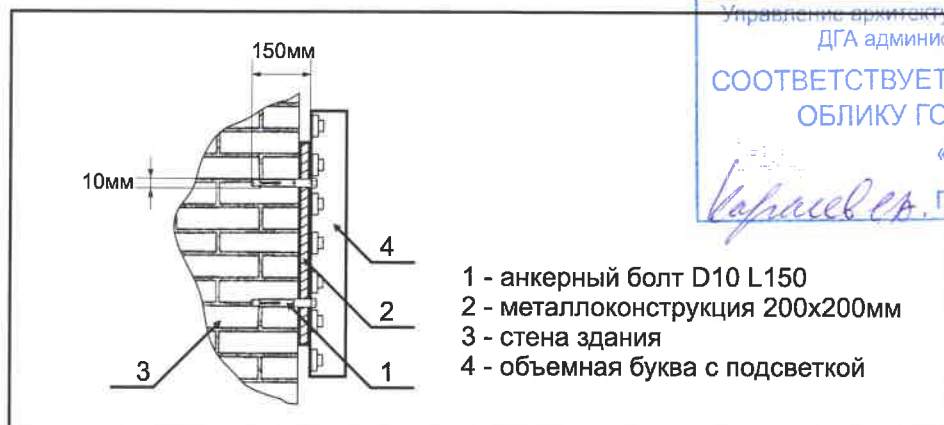
Фасад в оси Б



Фасад в оси Г



Узел крепления объекта городской информации



ПРИМЕЧАНИЕ

1. Единая горизонтальная ось - это условная прямая линия, относительно которой располагаются информационные конструкции. Месторасположение оси на фасаде определяется как половина расстояния между верхним и нижним архитектурным элементом (окна, наличники, карниз, фриз и др.), выделяющимся (западающим, выступающим) из плоскости стены;
2. Размещение вывесок и рекламных конструкций должно осуществляться в границах места допустимого размещения объектов, установленных данным колерным паспортом;
3. Размещение вывесок по отношению к друг к другу, их конфигурация и наполненность информацией должны соответствовать Стандартным требованиям к вывескам, их размещению и эксплуатации, установленным и утвержденным Постановлением администрации города Перми от 25.10.2016 № 958;
4. В случае, если планируемые к размещению вывески не соответствуют стандартам, установленным Постановлением администрации города Перми от 25.10.2016 № 958, требуется внесение изменений в настоящий колерный паспорт;
5. Размещение рекламных конструкций производится на основании отдельного разрешения в соответствии с требованиями Решения Пермской городской Думы от 27.01.2009 № 11 «Об утверждении Положения о порядке установки и эксплуатации рекламных конструкций на территории города Перми»;
6. Габариты одиночных табличек (400x600 или 500x720мм), их уровень установки должен быть одинаковым у каждой входной группы;
7. Вид вывесок в ночное время (проект подсветки) разрабатывается отдельно;
8. Узлы крепления конструкций к фасаду разрабатываются отдельным рабочим проектом.
9. Размещение вывесок, перекрывающих оконные проемы, а также расположенных на балконах зданий и сооружений должно быть согласовано с собственниками помещений, к которым относится балкон и данный оконный проем.

Ведомость размещения объектов городской информации

№	тип объекта городской информации, материал, способы крепления	цвет (с указанием RAL)	наличие подсветки
1.	Объемные буквы и/или логотип, высотой не более 500мм, без подложки на металлоконструкции в цвет фасада. Выполнены из оргстекла, пластика, металла.	Фирменные цвета	Внутренняя подсветка.
2.	«Режим работы». Выполнен из оргстекла, пластика, металла, пленки ПВХ.	Фирменные цвета	Внутренняя подсветка/ без подсветки
3.	Знак адресации. Выполнен из оргстекла, пластика, металла, пленки ПВХ.	Синий (Ral 5002) Белый (Ral 9003)	Без подсветки.

Условные обозначения:

- 3 - выноска и номер позиции согласно Ведомости размещения объектов городской информации
- - ось размещения объектов городской информации
- / / / / - место допустимого размещения объектов городской информации

№ 2019/09/01					
Колерный паспорт объекта капитального строительства по ул. Ленина, №74, Ленинского района г. Перми.					
Изм.	Кол.уч	Лист	№ док	Подпись	Дата
Разраб.	Лаюров И.А.				09/19
				Стадия	Лист
					10
				Листов	8
				Размещение объектов городской информации	ООО «Сатурн»
Н.контр.					

позиция ведомости отделки фасадов	координаты цвета	C:	0	RAL Design 010 85 15
		M:	16	
		Y:	4	
		K:	4	
1	R:	244		
	G:	220		
	B:	226		

позиция ведомости отделки фасадов	координаты цвета	C:	0	RAL Design 030 30 45
		M:	70	
		Y:	69	
		K:	50	
4, 7, 14	R:	204		
	G:	111		
	B:	60		

позиция ведомости отделки фасадов	координаты цвета	C:	0	RAL Design 040 80 20
		M:	19	
		Y:	25	
		K:	7	
1	R:	239		
	G:	207		
	B:	185		

позиция ведомости отделки фасадов	координаты цвета	C:	0	RAL 7047
		M:	0	
		Y:	0	
		K:	22	
7	R:	214		
	G:	214		
	B:	214		

позиция ведомости отделки фасадов	координаты цвета	C:	2	RAL 7040
		M:	1	
		Y:	0	
		K:	37	
13	R:	182		
	G:	183		
	B:	185		

СОГЛАСОВАНО
1-й заместитель начальника ЦГА
г. Перми
Д.Ю. Малинин

						№ 2019/09/01		
						Колерный паспорт объекта капитального строительства по ул. Ленина, №74, Ленинского района г. Перми.		
Изм.	Кол.уч	Лист	№док	Подпись	Дата	Стадия	Лист	Листов
							9	10
Разраб.	Лаюров И.А.				09/19			
Н.контр.						Эталоны колеров	ООО «Сатурн»	



Условные обозначения:

1 - рассматриваемое здание по адресу: Пермь, ул. Ленина, 74.

ПРИМЕЧАНИЕ

1. В случае, если наружные лестницы при дополнительно устроенных входах в общественные помещения здания выходят за границы предоставленного земельного участка и красные линии квартала, то устройство дополнительных или переустройство существующих входных групп требует получения разрешения в установленном порядке;
 2. В случае устройства или переустройства (перепланировки, ремонта, реконструкции) помещений общественного назначения, их входных групп в обязательном порядке должны быть предусмотрены мероприятия по обеспечению доступности данных помещений для маломобильных групп населения, включая инвалидов, использующих кресла-коляски и собак-проводников (далее-МГН) в соответствии с требованиями СП 59.13330.2016 Свод правил. Доступность зданий и сооружений для маломобильных групп населения. Данный свод правил касается функционально-планировочных элементов зданий и сооружений, их участков или отдельных помещений, доступных для МГН (входные узлы, коммуникации, пути эвакуации, помещения и зоны обслуживания, а также их информационное и инженерное обустройство). В частности, лестницы при входах в общественные помещения должны дублироваться пандусами с уклоном не более 1:20 (5%) или иными средствами подъема (подъемные платформы, лифты и т.д.). Согласно вышеуказанному Своду правил наружные лестницы и пандусы должны иметь поручни с учетом технических требований к опорным стационарным устройствам по ГОСТ Р 51261; размеры входной площадки при открывании дверей наружу должны быть не менее 1,4 x 2,0 или 1,5 x 1,85; размеры входной площадки с пандусом не менее 2,2 x 2,2 м.

						№ 2019/09/01			
						Колерный паспорт объекта капитального строительства по ул. Ленина, №74, Ленинского района г. Перми.			
Изм.	Кол.уч	Лист	Недок	Подпись	Дата		Стадия	Лист	Листов
								10	10
Разраб.		Лаюров И.А.		<i>[Signature]</i>	09/19				
Н.контр.						Архитектурная подсветка	ООО «Сатурн»		