



ДЕПАРТАМЕНТ ГРАДОСТРОИТЕЛЬСТВА И АРХИТЕКТУРЫ  
АДМИНИСТРАЦИИ ГОРОДА ПЕРМИ

ИП Малышев Д.О.

От 01.03.2019 № 059-22-01-26-1217

## КОЛЕРНЫЙ ПАСПОРТ

АДРЕС ОБЪЕКТА: г. Пермь, административный район  
Ленинский, ул. Луначарского, 32

Л32-13.19

Пермь, 2019 г.

Ведомость чертежей основного комплекта

Пояснительная записка

Лист	Наименование	Примечание
1	Общие данные	
2	Ситуационная план - схема	
3	План координационных осей	
4	Существующее состояние фасадов (фотофиксация)	
5	Главный фасад по ул. Луначарского	
6	Главный фасад по ул. 25 Октября	
7-8	Дворовой фасад	
9-10	Размещение объектов городской информации	
11	Эталоны колеров	

1. Объект - многоквартирный жилой дом со встроенными помещениями общественного назначения по ул. Луначарского, 32 в Ленинском районе г. Перми. Год постройки - 1940. Здание относится к архитектурному стилю неоклассика (неоклассицизм), направлению "Сталинский ампири".

2. Настоящий колерный паспорт фасадов разработан с целью упорядочения информационных объектов на фасаде здания и сохранения существующего архитектурного облика объекта.

3. Окраска фасадов и всех наружных частей зданий, сооружений, строений, ограждений, заборов, павильонов, киосков, ларьков и прочих объектов, расположенных на территории города Перми, может производиться лишь на основании колерного паспорта фасадов на ремонт и окраску, согласованного ДГА г. Перми

4. До начала процесса окраски здания или какого-либо сооружения должны быть произведены работы по капитальному ремонту всех без исключения наружных частей его, подлежащих окраске.

5. До начала ремонта зданий, имеющих газосветовую рекламу, сообщить рекламораспространителю о предстоящих работах на фасаде здания с целью сохранения вывесок либо их демонтажу.

6. Полуразрушенные и разрушенные архитектурные художественно-скульптурные детали здания, карнизы, колонны, пилястры, капители, фризы, тяги, лепные украшения, барельефы, мозаика, художественная роспись подлежат обязательному восстановлению в своем первоначальном виде. Категорически запрещается производить окраску здания без предварительного восстановления указанных деталей.

7. Металлические поверхности отдельных частей здания, чугунные решетки, перила балконов и лестниц, кронштейны, дверные и оконные приборы, архитектурно-художественные детали перед окраской очищаются от грязи, ржавчины, старой краски и покрываются вновь масляной краской.

8. В соответствии с выданными образцами цвета (колерами) на окраску здания организация, производящая ремонт здания, составляет пробные образцы цвета, которые наносятся на видное место стены. Проверку и согласование пробного образца цвета (колера), а также готовности поверхности стены и отдельных наружных частей здания к окраске производит уполномоченный представитель ДГА г. Перми. Без указанной проверки и согласования производить окраску фасада категорически воспрещается.

9. Домууправления, организации и учреждения, производящие окраску и связанный с нею ремонт здания, несут полную ответственность за точное выполнение настоящей инструкции и привлекаются к ответственности за нарушение ее.

10. Цветовая гамма рекламоносителей должна гармонизировать с основным колористическим решением фасадов здания

11. По связанным производством работ, необходимо обращаться в ДГА г. Перми (ул. Сибирская 15, каб. 316, тел. 212-76-98).

12. Ограничения использования фасадов, расположенных вдоль исторических линий застройки, а также боковых фасадов, примыкающих к историческим линиям застройки:

12.1. Отделка фасадов осуществляется в соответствии с паспортами внешнего облика объектов капитального строительства, утвержденными органом местного самоуправления в установленном порядке на основании предмета охраны достопримечательного места.

12.2. При отделке фасадов сохраняются и восстанавливаются элементы архитектурного декора, отнесенного к предмету охраны достопримечательного места.

12.3. Цветовое решение и материалы отделки фасадов определяется в соответствии с предметом охраны достопримечательного места.

12.4. Запрещается:

- частичная (фрагментарная) отделка фасадов, если такая окраска не описана в предмете охраны достопримечательного места;
- изменение архитектурных элементов и деталей фасадов, отнесенных к предмету охраны достопримечательного места;
- остекление, изменение исторического внешнего вида ограждений балконов, лоджий, изменение материала, рисунка и цвета оконных переплетов, отнесенных к предмету охраны достопримечательного места;
- сооружение внешних тамбуров входных групп;
- изменение исторических габаритов оконных и дверных проемов зданий и сооружений, составляющих предмет охраны достопримечательного места.

- размещение на фасадах антенн, наружных блоков вентиляции и кондиционирования, вентиляционных труб, элементов систем газоснабжения и других технологических элементов зданий и сооружений. Антенны, наружные блоки вентиляции и кондиционирования, вентиляционные трубы, элементы системы газоснабжения и другие технологические элементы зданий и сооружений могут размещаться на кровле объектов капитального строительства компактными упорядоченными группами с использованием единой несущей основы, в том числе с устройством ограждения, а также на фасадах, не обращенных к историческим линиям застройки и не примыкающих к ним.

13. Допустимые материалы отделки фасадов, расположенных вдоль исторических линий застройки, а также боковых фасадов, примыкающих к историческим линиям застройки при строительстве, реконструкции и ремонте:

- для улиц Газеты «Звезда» (на участке от ул. Петропавловская до ул. Екатерининская), Ленина, Сибирская, Пермская, Монастырская, Советская, Петропавловская, 25 Октября: керамический кирпич, фасадная клинкерная плитка под кирпич, штукатурка с окраской, дерево, облицовка цоколя природным камнем. По фронту застройки ул. Газеты «Звезда» и Монастырская допускается применение в отделке фасадов витражного остекления в сочетании с перечисленными выше материалами фасадных поверхностей.
- для прочих зданий и сооружений без ограничений

В соответствии с Градостроительным кодексом Российской Федерации и Постановлением администрации города Перми от 22.02.2017 № 130 «Об утверждении Порядка и критериев согласования колерного паспорта, требований к содержанию колерного паспорта, формы колерного паспорта» согласованные департаментом градостроительства и архитектуры администрации города Перми проекты колерных паспортов либо проекты изменений в колерные паспорта не являются разрешительной документацией на строительство, реконструкцию объекта капитального строительства; не являются правовым основанием на устройство пристроек, навесов, козырьков.

Предметом согласования данного колерного паспорта являются: принятые цветовые решения элементов фасада, применяемые материалы существующего объекта недвижимости, а также определение возможных видов и типов размещения объектов городской информации на нем. Вывески, не соответствующие стандартным требованиям (утверждены Постановлением администрации города Перми от 25.10.2016 № 958), и не зафиксированные в колерном паспорте, подлежат демонтажу.

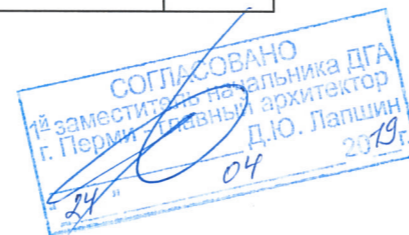
Настоящим проектом:

- сохраняются ранее установленные типы отделки и цветовое решение фасадов,
- предлагаются решения и отделочные материалы для оформления входных групп организаций, размещенных на 1-м этаже в здании,
- предусматривается размещение вывески для «Оптима»,
- сохраняются вывески предусмотренные ранее согласованными колерными паспортами,
- уточняются виды и места размещения объектов городской информации по всему фасаду для прочих организаций, размещенных на 1-м этаже в здании.

Настоящий проект разработан в соответствии с требованиями Постановления администрации г.Перми от 22.02.2017 № 130 «Об утверждении порядка и критериев согласования колерного паспорта, требования к содержанию колерного паспорта».

Ведомость отделки фасадов

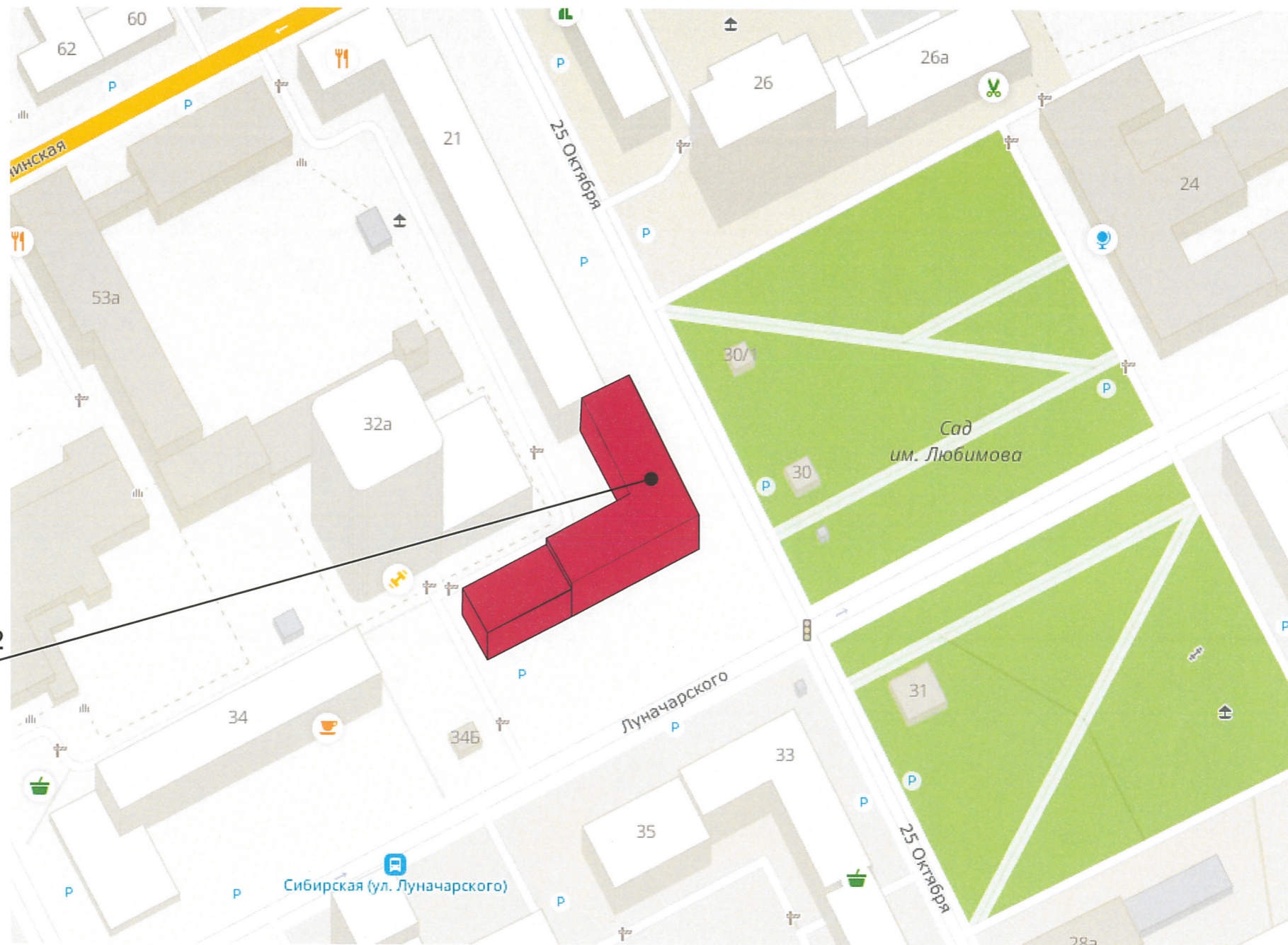
Поз.	Элемент фасада	Эталон цвета	Обознач.	Вид отделки	Прим.
1	Цоколь, прямки			Штукатурка с покраской	
2	Основное поле стены, шахта			Штукатурка с покраской	
3	Карниз, балконы, декоративные элементы	Белый		Штукатурка с покраской	
4	Окна, двери	Белый		ПВХ	
5	Дверные полотна			Эмаль по металлу	
6	Ступени, площадки, пандусы			Бетон, штукатурка с покраской	
7	Козырьки, отливы, покрытие парапета			Эмаль по металлу	
8	Ограждения, пожарные лестницы			Эмаль по металлу	
9	Вент. каналы			Штукатурка с покраской, эмаль по металлу	
10	Водосточные трубы			Оцинкованная труба	
11	Покрытие крыши			Фальцованный оцинкованный лист	
12	Слуховое окно			Деревянные конструкции, эмаль по металлу	



						Л32-13.19			
						Колерный паспорт здания по адресу ул. Луначарского, 32, Ленинского района г. Перми			
Изм.	Коп.уч.	Лист	№Док.	Подп.	Дата	Многоквартирный жилой дом со встроенными помещениями общественного назначения	Стадия	Лист	Листов
Разраб.		Малышев		<i>Малышев</i>	13.02.19		П	01	11
						Общие данные	ИП Малышев Д.О.		

### Ситуационная план-схема

Многоквартирный жилой дом со встроенными помещениями общественного назначения по адресу: г. Пермь, ул Луначарского, 32

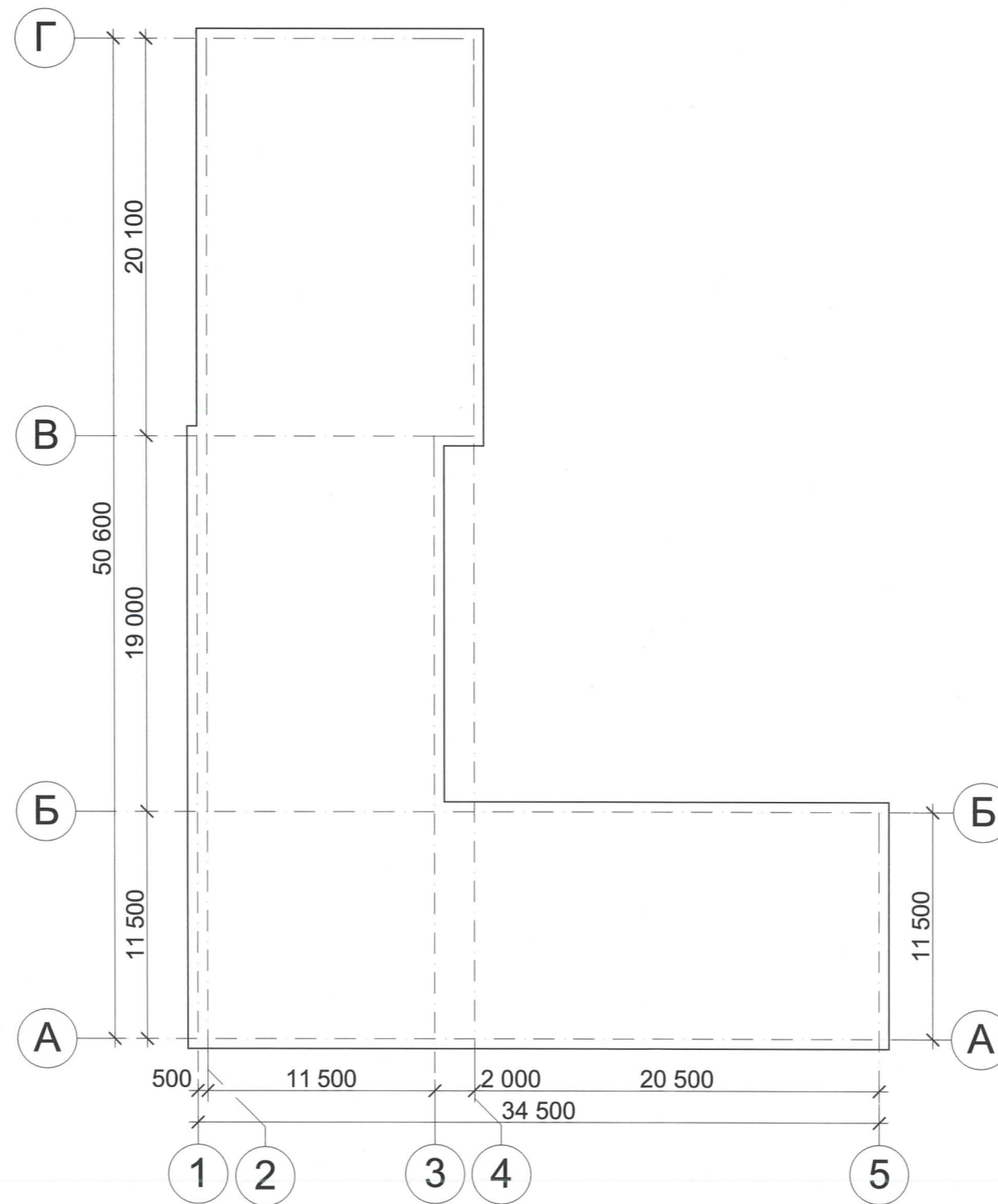


### Ведомость ссылочных и прилагаемых документов

Обозначение	Наименование	Примечание
	Постановление адм-ции г.Перми от 25.10.2016 №958 "Об утверждении стандартных требований к вывескам, их размещению и эксплуатации"	
	Решение ПГД г.Перми от 27.01.2009 №11 "Об утверждении Положения о порядке установки и эксплуатации рекламных конструкций на территории г.Перми"	
СЭД-55-01-05-16 от 23.01.2019	Приказ государственной инспекции по охране объектов культурного наследия Пермского края "О включении в перечень выявленных объектов культурного наследия достопримечательного места "Губернский центр""	
СЭД-059-22-01-26-332 32-Л -2017-ОФ от 28.09.17	Ранее согласованный колерный паспорт здания по ул. Луначарского, 32 в Ленинском районе города Перми.	Согласован 02.10.2017
№059-22-01-40-2687 32-Л -2018-ОФ от 07.09.18	Ранее согласованный колерный паспорт здания по ул. Луначарского, 32 в Ленинском районе города Перми.	Согласован 28.09.2018

						Л32-13.02			
						Колерный паспорт здания по адресу ул Луначарского, 32, Ленинского района г. Перми			
Изм.	Коп.уч.	Лист	№Док	Подп.	Дата	Многоквартирный жилой дом со встроенными помещениями общественного назначения	Стадия	Лист	Листов
Разработал		Мальшев		<i>[Signature]</i>				П	03
						Ситуационная план-схема	ИП Мальшев Д.О.		

План координационных осей

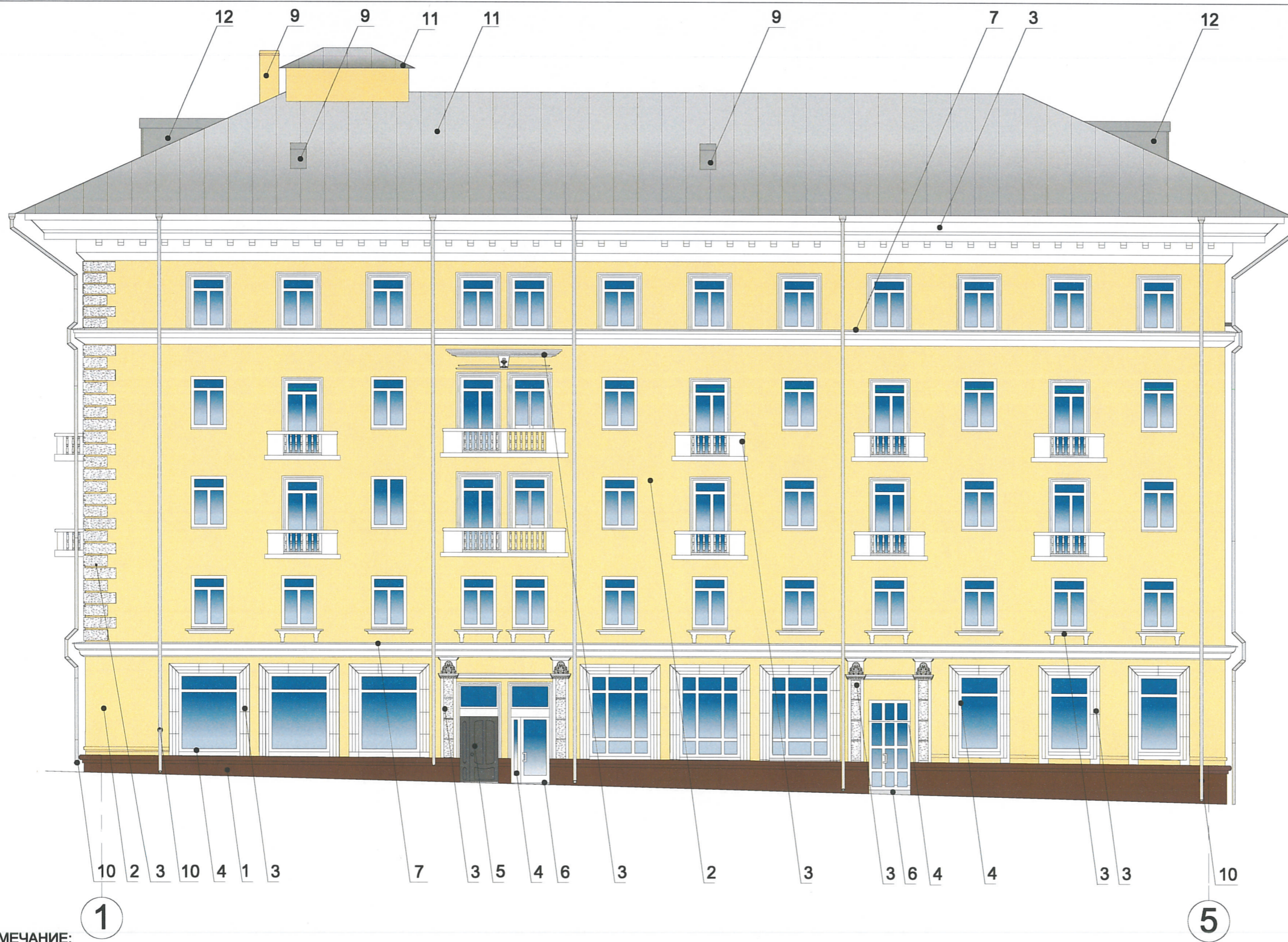


						Л32-13.19			
						Колерный паспорт здания по адресу ул. Луначарского, 32, Ленинского района г. Перми			
Изм.	Колуч.	Лист	№Док.	Подп.	Дата	Многоквартирный жилой дом со встроенными помещениями общественного назначения	Стадия	Лист	Листов
Разраб.		Мальшев		<i>Мальшев</i>	13.02.19		П	03	11
						План координационных осей	ИП Мальшев Д.О.		

Существующее состояние фасадов (фотофиксация)



						Л32-13.19			
						Колерный паспорт здания по адресу ул. Луначарского, 32, Ленинского района г. Перми			
Изм.	Колуч.	Лист	№Док	Подп.	Дата	Многоквартирный жилой дом со встроенными помещениями общественного назначения	Стадия	Лист	Листов
Разраб.		Мальшев		<i>[Signature]</i>	13.02.19		П	04	11
						Существующее состояние фасадов	ИП Мальшев Д.О.		

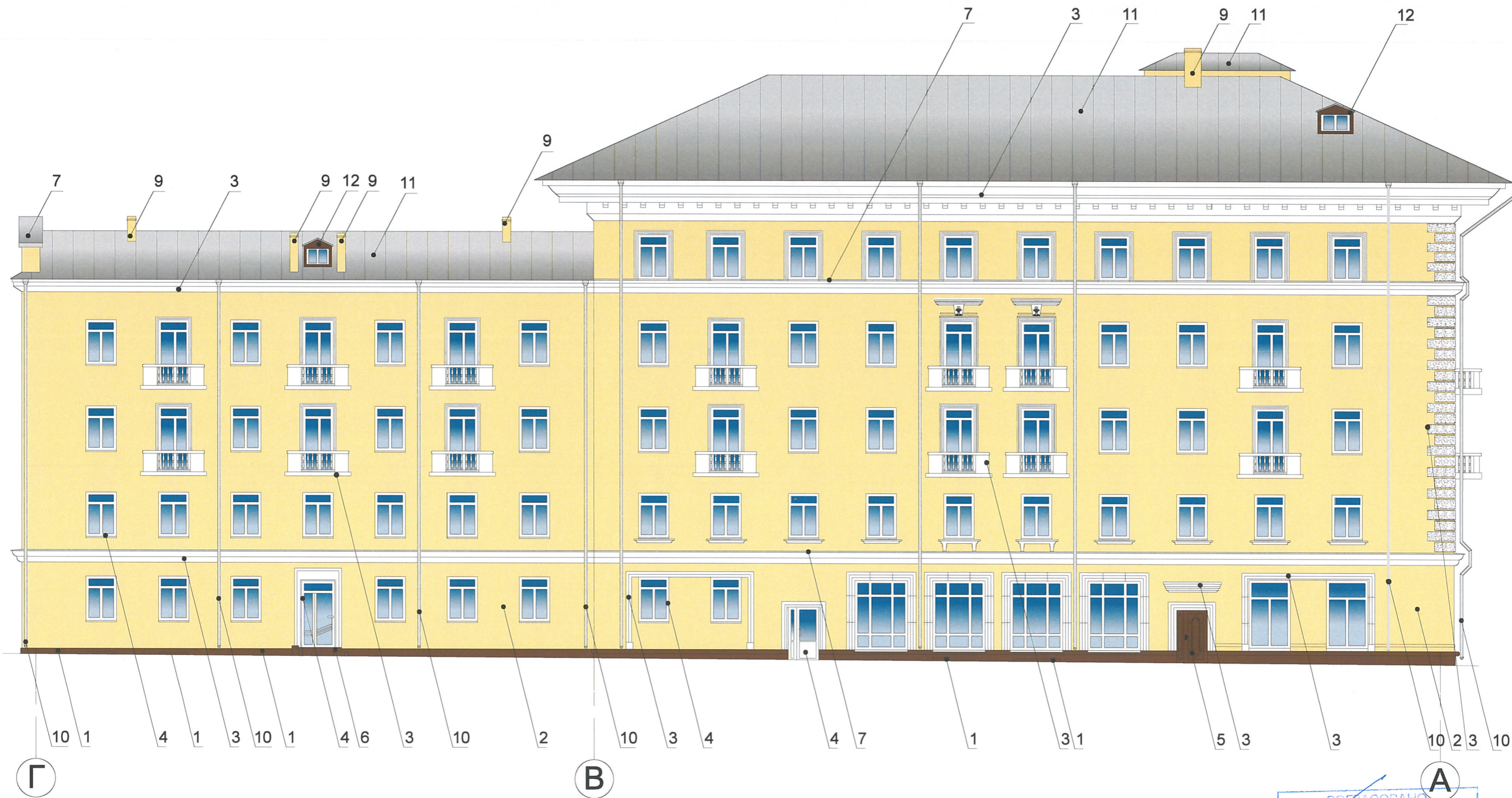


СОГЛАСОВАНО  
 1<sup>й</sup> заместитель начальника ДГА  
 г. Пермь Главный архитектор  
 Д.Ю. Лапшин  
 24 04 2019

**ПРИМЕЧАНИЕ:**

1. В случае, если наружные лестницы при дополнительно устроенных входах в общественные помещения здания выходят за границы предоставленного земельного участка и красные линии квартала, то устройство дополнительных или переустройство существующих входных групп требует получения разрешения в установленном порядке;
2. В случае устройства или переустройства (перепланировки, ремонта, реконструкции) помещений общественного назначения, их входных групп в обязательном порядке должны быть предусмотрены мероприятия по обеспечению доступности данных помещений для маломобильных групп населения, включая инвалидов, использующих кресла-коляски и собак-проводников (далее-МГН) в соответствии с требованиями СП 59.13330.2016 Свод правил. Доступность зданий и сооружений для маломобильных групп населения. Данный свод правил касается функционально-планировочных элементов зданий и сооружений, их участков или отдельных помещений, доступных для МГН (входные узлы, коммуникации, пути эвакуации, помещения и зоны обслуживания, а также их информационное и инженерное обустройство). В частности, лестницы при входах в общественные помещения должны дублироваться пандусами с уклоном не более 1:20 (5%) или иными средствами подъема (подъемные платформы, лифты и т.д.). Согласно вышеуказанному Своду правил наружные лестницы и пандусы должны иметь поручни с учетом технических требований к опорным стационарным устройствам по ГОСТ Р 51261; размеры входной площадки при открывании дверей наружу должны быть не менее 1,4 x 2,0 или 1,5 x 1,85; размеры входной площадки с пандусом не менее 2,2 x 2,2 м.

						Л32-13.19			
						Колерный паспорт здания по адресу ул. Луначарского, 32, Ленинского района г. Пермь			
Изм.	Колуч.	Лист	№Док.	Подп.	Дата	Многоквартирный жилой дом со встроенными помещениями общественного назначения	Стадия	Лист	Листов
Разраб.		Малышев		<i>[Signature]</i>	13.02.19		П	05	11
						Главный фасад по ул. Луначарского		ИП Малышев Д.О.	



СОГЛАСОВАНО  
 1<sup>й</sup> заместитель начальника ДГА  
 г. Пермь Главный архитектор  
 Д.Ю. Лапшин  
 24 04 2019

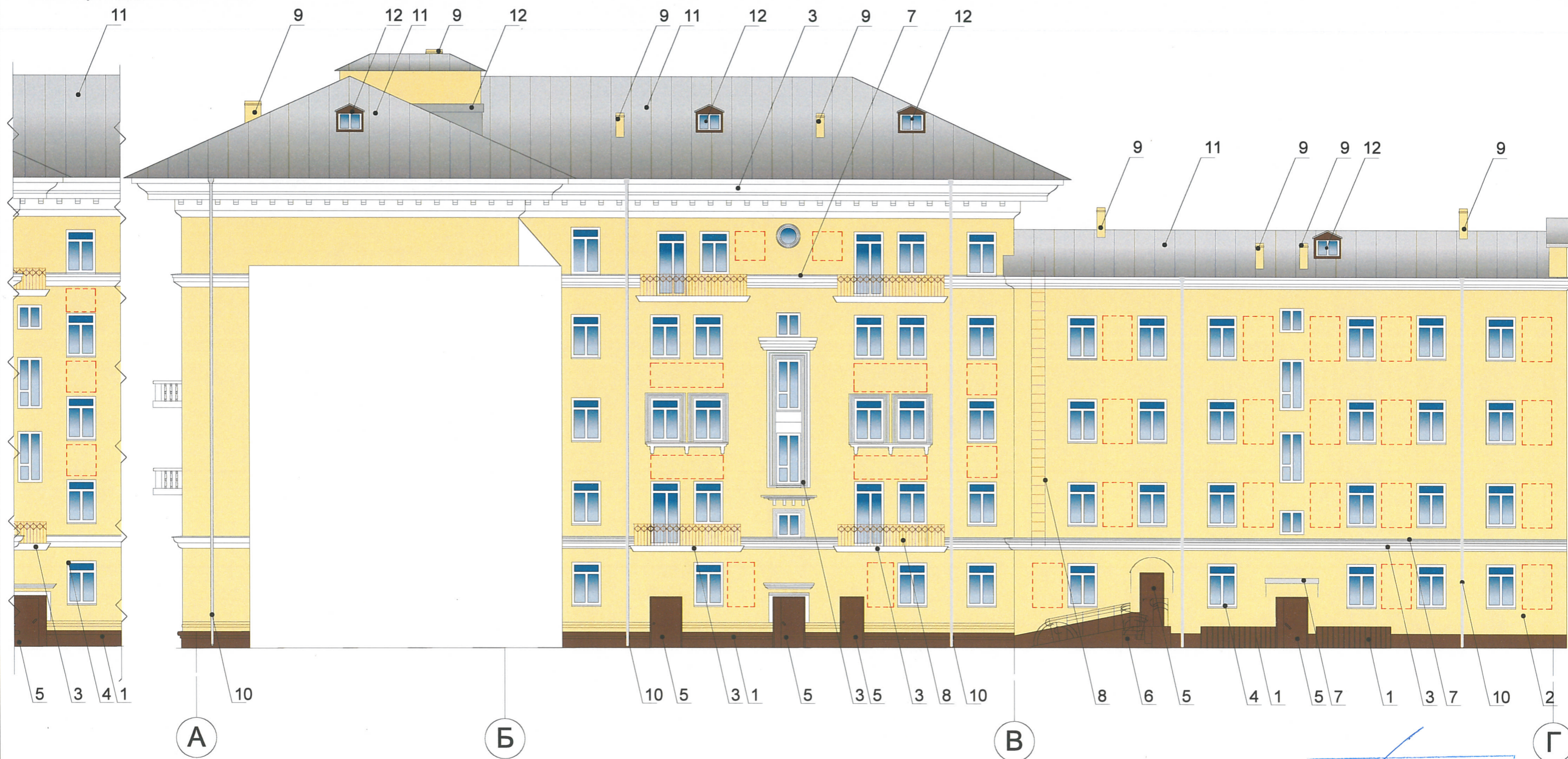
**ПРИМЕЧАНИЕ:**

1. В случае, если наружные лестницы при дополнительно устроенных входах в общественные помещения здания выходят за границы предоставленного земельного участка и красные линии квартала, то устройство дополнительных или переустройство существующих входных групп требует получения разрешения в установленном порядке;

2. В случае устройства или переустройства (перепланировки, ремонта, реконструкции) помещений общественного назначения, их входных групп в обязательном порядке должны быть предусмотрены мероприятия по обеспечению доступности данных помещений для маломобильных групп населения, включая инвалидов, использующих кресла-коляски и собак-проводников (далее-МГН) в соответствии с требованиями СП 59.13330.2016 Свод правил. Доступность зданий и сооружений для маломобильных групп населения. Данный свод правил касается функционально-планировочных элементов зданий и сооружений, их участков или отдельных помещений, доступных для МГН (входные узлы, коммуникации, пути эвакуации, помещения и зоны обслуживания, а также их информационное и инженерное обустройство). В частности, лестницы при входах в общественные помещения должны дублироваться пандусами с уклоном не более 1:20 (5%) или иными средствами подъема (подъемные платформы, лифты и т.д.). Согласно вышеуказанному Своду правил наружные лестницы и пандусы должны иметь поручни с учетом технических требований к опорным стационарным устройствам по ГОСТ Р 51261; размеры входной площадки при открывании дверей наружу должны быть не менее 1,4 x 2,0 или 1,5 x 1,85; размеры входной площадки с пандусом не менее 2,2 x 2,2 м.

						Л32-13.19			
						Колерный паспорт здания по адресу ул. Луначарского, 32, Ленинского района г. Пермь			
Изм.	Копуч.	Лист	№Док	Подп.	Дата	Многоквартирный жилой дом со встроенными помещениями общественного назначения	Стадия	Лист	Листов
Разраб.		Малышев		<i>Сев</i>	13.02.19		П	06	11
						Главный фасад по ул. 25 Октября		ИП Малышев Д.О.	

Часть фасада в осях Б-В



СОГЛАСОВАНО  
 1<sup>й</sup> заместитель начальника ДГА  
 г. Пермь - главный архитектор  
 Д.Ю. Лапшин  
 24 04 19

ПРИМЕЧАНИЕ:

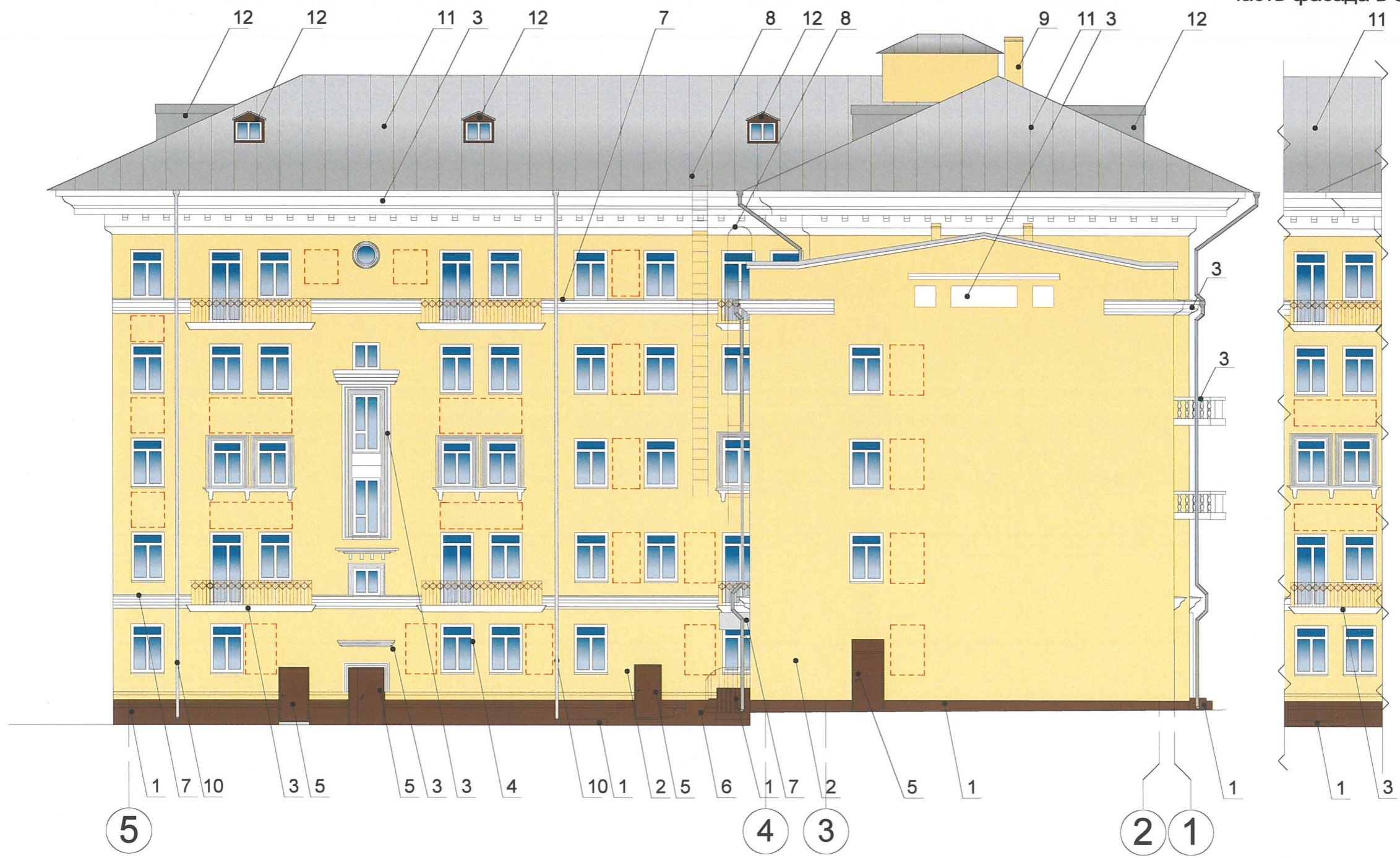
- К дополнительному оборудованию относятся: наружные блоки систем вентиляции и кондиционирования, вентиляционные и водосточные трубы; антенны; видеокамеры наружного наблюдения; почтовые ящики; кабельные линии, пристенные электрощиты; флагштоки и так далее;
- Размещение дополнительного оборудования, дополнительных элементов и устройств на фасадах объектов капитального строительства допускается при соблюдении следующих условий:
  - соответствие размещения дополнительного оборудования архитектурному решению фасадов, предусмотренному проектной документацией, в соответствии с которой осуществлено строительство (реконструкция) Объекта, с привязкой к единой (вертикальной, горизонтальной) системе осей фасадов;
  - единая горизонтальная ось - условная прямая линия. Определяется как половина расстояния между верхним и нижним архитектурным элементом (окна, наличники, карниз, фриз и другие), выделяющимся (западающим, выступающим) из плоскости стены;
  - единая вертикальная ось - условная прямая линия. Определяется как половина расстояния между границами одного архитектурного элемента (окна, двери, колонны) либо между двумя архитектурными элементами (окна, двери, колонны);
  - комплексное решение размещения оборудования - единое архитектурное и цветковое решение (в том числе размер, форма, материал);
  - размещение дополнительного оборудования на архитектурных деталях, элементах декора, поверхностях с ценной архитектурной отделкой, а также крепление, ведущее к повреждению архитектурных поверхностей, не допускаются;
- Размещение флагдержателей на фасадах должно соответствовать требованиям п.1.9.7 Постановления администрации г.Перми от 22.02.2017 № 130;

- Место допустимого размещения дополнительного оборудования

						Л32-13.19			
						Колерный паспорт здания по адресу ул. Луначарского, 32, Ленинского района г. Перми			
Изм.	Колуч.	Лист	№Док	Подп.	Дата	Многоквартирный жилой дом со встроенными помещениями общественного назначения	Стадия	Лист	Листов
Разраб.		Мальшев			13.02.19		П	07	11
						Дворовой фасад	ИП Мальшев Д.О.		



Часть фасада в осях 5-3



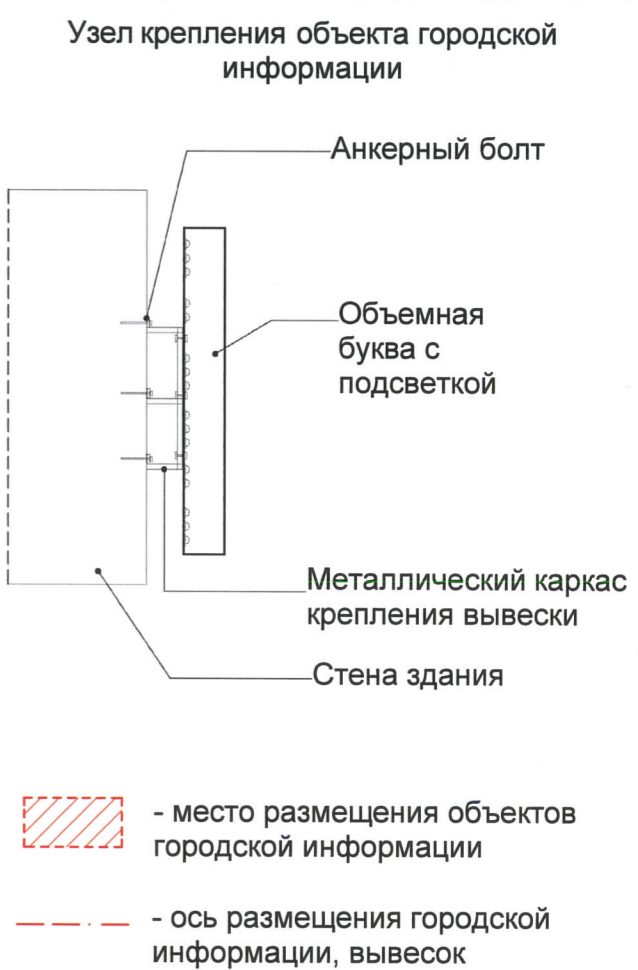
- Место допустимого размещения дополнительного оборудования

**ПРИМЕЧАНИЕ:**

1. К дополнительному оборудованию относятся: наружные блоки систем вентиляции и кондиционирования, вентиляционные и водосточные трубы; антенны; видеокамеры наружного наблюдения; почтовые ящики; кабельные линии, пристенные электрощиты; флагштоки и так далее;
2. Размещение дополнительного оборудования, дополнительных элементов и устройств на фасадах объектов капитального строительства допускается при соблюдении следующих условий:
  - соответствие размещения дополнительного оборудования архитектурному решению фасадов, предусмотренному проектной документацией, в соответствии с которой осуществлено строительство (реконструкция) Объекта, с привязкой к единой (вертикальной, горизонтальной) системе осей фасадов;
  - единая горизонтальная ось - условная прямая линия. Определяется как половина расстояния между верхним и нижним архитектурным элементом (окна, наличники, карниз, фриз и другие), выделяющимся (западающим, выступающим) из плоскости стены;
  - единая вертикальная ось - условная прямая линия. Определяется как половина расстояния между границами одного архитектурного элемента (окна, двери, колонны) либо между двумя архитектурными элементами (окна, двери, колонны);
  - комплексное решение размещения оборудования - единое архитектурное и цветковое решение (в том числе размер, форма, материал);
  - размещение дополнительного оборудования на архитектурных деталях, элементах декора, поверхностях с ценной архитектурной отделкой, а также крепление, ведущее к повреждению архитектурных поверхностей, не допускаются;
3. Размещение флагодержателей на фасадах должно соответствовать требованиям п.1.9.7 Постановления администрации г.Перми от 22.02.2017 № 130;

СОГЛАСОВАНО  
 1<sup>й</sup> заместитель начальника ДГА  
 г. Перми главный архитектор  
 Д.Ю. Лапшин  
 24 04 2019

						Л32-13.19			
						Коперный паспорт здания по адресу ул. Луначарского, 32, Ленинского района г. Перми			
Изм.	Коп.уч.	Лист	№Док	Подп.	Дата	Многоквартирный жилой дом со встроенными помещениями общественного назначения	Стадия	Лист	Листов
Разраб.		Малышев		<i>[Signature]</i>	13.02.19		П	08	11
						Дворовой фасад	ИП Малышев Д.О.		

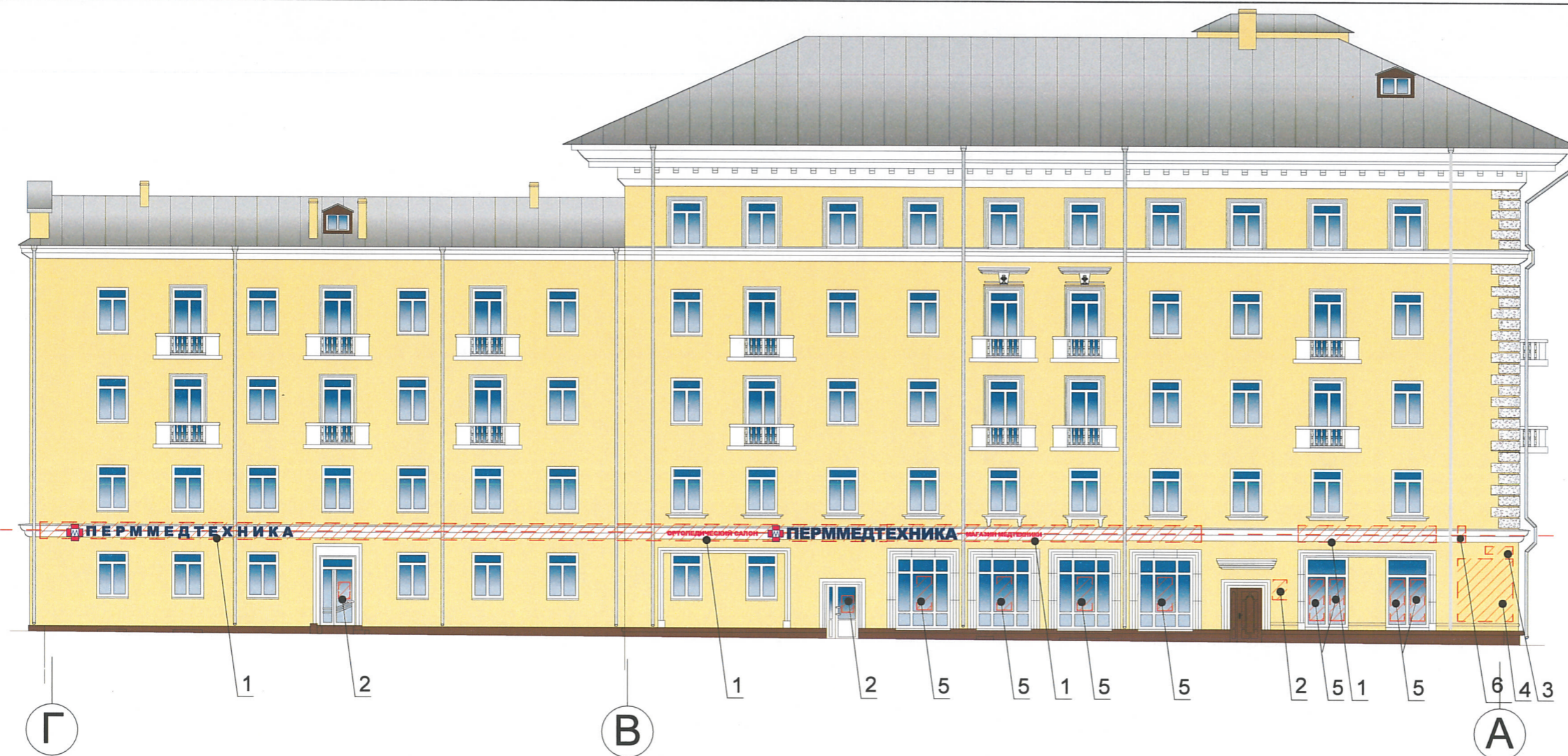


Управление архитектуры и городского дизайна  
ДГА администрации г.Перми  
СООТВЕТСТВУЕТ АРХИТЕКТУРНОМУ  
ОБЛИКУ ГОРОДА ПЕРМИ  
«24» 04.2019  
КАРАСЁВ С.А. Подпись



№	Название, тип рекламы	Эталон цвета	Наличие, тип подсветки
1	Объемные буквы и/или логотип на металлических направляющих в цвет фасада. Без подложки. Оргстекло, металл, пластик	Фирменные цвета	Внутренняя подсветка
2	Табличка - режимник (металл, пластик, оргстекло)	Фирменные цвета	-
3	Знак адресации (металл, пластик, оргстекло)	Синий, белый	-
4	Объект монументального искусства (мемориальные доски, памятные знаки и т.п.)	-	-
5	Выклейка - пленочная аппликация текстом или контурное изображение на стекле не более 30% от площади остекления или панно, размещенной в оконном проеме за стеклом площадью не более 50% от площади остекления	Фирменные цвета	-
6	Панель-кронштейн (выклейка, оргстекло, пластик)	Фирменные цвета	-

						Л32-13.19			
						Колерный паспорт здания по адресу ул. Луначарского, 32, Ленинского района г. Перми			
Изм.	Кол.уч.	Лист	№Док.	Подп.	Дата	Многоквартирный жилой дом со встроенными помещениями общественного назначения	Стадия	Лист	Листов
Разраб.		Малышев			13.02.19		П	09	11
						Размещение объектов городской информации	ИП Малышев Д.О.		



- 1-Анкерный болт D10 L150
- 2-Рама из профильной трубы 20x20 мм с грунтовкой и окраской.
- 3-Стена
- 4-Объемная буква с внутренней подстветкой светодиодными кластерами

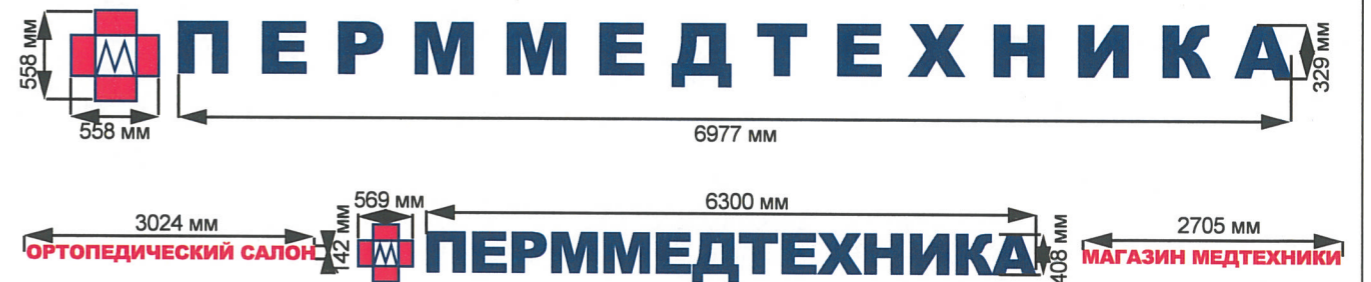
Крепление металлоконструкций к фасаду производится анкерными болтами в сборе с дюбелями.

- 1-Анкерный болт D10 L150
- 2-Рама из профильной трубы 20x20 мм с грунтовкой и окраской.
- 3-Стена
- 4-Объемная буква с внутренней подстветкой светодиодными кластерами

Крепление металлоконструкций к фасаду производится анкерными болтами в сборе с дюбелями.

**ПРИМЕЧАНИЕ:**

1. Ведомость размещения объектов городской информации см. лист 9;
2. Единая горизонтальная ось - это условная прямая линия, относительно которой располагаются информационные конструкции. Месторасположение оси на фасаде определяется как половина расстояния между верхним и нижним архитектурным элементом (окна, наличники, карниз, фриз и др.), выделяющимся (западающим, выступающим) из плоскости стены;
3. Размещение вывесок и рекламных конструкций должно осуществляться в границах места допустимого размещения объектов, установленных данным колерным паспортом;
4. Размещение вывесок по отношению к друг к другу, их конфигурация и наполненность информацией должны соответствовать Стандартным требованиям к вывескам, их размещению и эксплуатации, установленным и утвержденным Постановлением администрации города Перми от 25.10.2016 № 958;
5. В случае, если планируемые к размещению вывески не соответствуют стандартам, установленным Постановлением, администрации города Перми от 25.10.2016 № 958, потребуется внесение изменений в настоящий колерный паспорт;
6. Размещение рекламных конструкций производится на основании отдельного разрешения в соответствии с требованиями Решения Пермской городской Думы от 27.01.2009 № 11 «Об утверждении Положения о порядке установки и эксплуатации рекламных конструкций на территории города Перми»;
7. Габариты одиночных табличек (400x600 или 500x720мм), их уровень установки должен быть одинаковым у каждой входной группы;
8. Вид вывесок в ночное время (проект подсветки) разрабатывается отдельно;
9. Узлы крепления конструкций к фасаду разрабатываются отдельным рабочим проектом.
10. Размещение вывесок, перекрывающих оконные проемы, а также расположенных на балконах зданий и сооружений должно быть согласовано с собственниками помещений, к которым относится балкон и данный оконный проем.
11. Ограничения размещения рекламных конструкций и вывесок:
  - 11.1 Размещение рекламных конструкций в границах достопримечательного места осуществляется на основании разрешений на установку и эксплуатацию рекламных конструкций, выдаваемых органом местного самоуправления в установленном порядке на основании предмета охраны достопримечательного места.
  - 11.2 Размещение рекламных конструкций и вывесок на фасадах, расположенных вдоль исторических линий застройки, а также боковых фасадах, примыкающих к историческим линиям застройки, кровлях таких зданий, выполняется в соответствии с паспортами внешнего облика объектов капитального строительства, утвержденными органом местного самоуправления в установленном порядке на основании предмета охраны достопримечательного места.
  - 11.3 Отдельно стоящие рекламные конструкции и (или) рекламные конструкции, монтируемые на столбах освещения, электрических сетей и сетей связи, могут размещаться на расстоянии не менее:
    - 15 метров от памятников, ансамблей и их территорий;
    - 25 метров от перекрестка;
    - 100 метров друг от друга.
  - 11.4 Запрещается:
    - размещение рекламных конструкций и вывесок с размером информационного поля, превышающим 1,2 м по короткой стороне или 1,8 метра по длинной стороне, в том числе магистральных щитов, транспарантов-перетяжек, за исключением вывесок в виде отдельных накладных букв без использования подложки, размещаемых на фасадах;
    - размещение на фасадах рекламных конструкций и вывесок, совокупная площадь которых превышает 5% площади фасада;
    - размещение рекламных конструкций и вывесок, перекрывающих архитектурные элементы фасадов зданий.



СООТВЕТСТВУЕТ АРХИТЕКТУРНОМУ ОБЛИКУ ГОРОДА ПЕРМИ  
 «24» 04. 2019  
 Подпись: *Карасьев С.А.*

- место размещения объектов городской информации  
 - ось размещения городской информации, вывесок

						Л32-13.19			
						Колерный паспорт здания по адресу ул. Луначарского, 32, Ленинского района г. Перми			
Изм.	Кол.уч.	Лист	№Док.	Подп.	Дата	Многоквартирный жилой дом со встроенными помещениями общественного назначения	Стадия	Лист	Листов
					13.02.19		П	10	11
						Размещение объектов городской информации	ИП Малышев Д.О.		

6 7 10 11	RAL 7047	C:	0	
		M:	0	
		Y:	0	
		K:	20	
		R:	204	
		G:	204	
8	RAL 8017	C:	0	
		M:	26	
		Y:	34	
		K:	73	
		R:	68	
		G:	50	
9 12 16	RAL 9006	C:	0	
		M:	0	
		Y:	0	
		K:	33	
		R:	170	
		G:	170	
B:	170			

1 6 5 12	RAL 8011	C:	0	
		M:	34	
		Y:	51	
		K:	66	
		R:	87	
		G:	57	
2 9	RAL 1014	C:	3	
		M:	14	
		Y:	49	
		K:	0	
		R:	247	
		G:	219	
3	RAL 9016	C:	0	
		M:	0	
		Y:	0	
		K:	0	
		R:	255	
		G:	255	
B:	255			

СОГЛАСОВАНО  
 1<sup>й</sup> заместитель начальника ДГА  
 г. Пермь Главный архитектор  
 Д.Ю. Лапшин  
 24 04 2019

						Л32-13.19			
						Колерный паспорт здания по адресу ул. Луначарского, 32, Ленинского района г. Перми			
Изм.	Копуч.	Лист	№Док	Подп.	Дата	Многоквартирный жилой дом со встроенными помещениями общественного назначения	Стадия	Лист	Листов
Разраб.		Малышев		<i>ММ</i>	13.02.19		П	11	11
						Эталоны колеров	ИП Малышев Д.О.		