



ДЕПАРТАМЕНТ ГРАДОСТРОИТЕЛЬСТВА И АРХИТЕКТУРЫ
АДМИНИСТРАЦИИ ГОРОДА ПЕРМИ

ИП Шмидт А. А.

от 12.02.2018 № 0156300021417000026-0186760-01

КОЛЕРНЫЙ ПАСПОРТ

АДРЕС ОБЪЕКТА: г.Пермь, ул. Луначарского, дом № 35

АДМИНИСТРАТИВНЫЙ РАЙОН: Ленинский

шифр: 011-05-2018-ОФ

ПЕРМЬ, 2018 г.

Ведомость чертежей комплекта марки AP

Лист	Наименование	Прим.
1	Общие данные. Ведомость отделки фасадов. Инструкция о порядке производства работ	
2	Пояснительная записка	
3	Существующее состояние фасадов (Фотофиксация)	
4	Главный фасад	
5	Дворовой фасад. Размещение дополнительного оборудования	
6	Торцевой фасад	
7	Размещение объектов городской информации	
8	Размещение объектов городской информации	
9	Эталоны колеров	

Ведомость отделки фасадов

Поз.	Элемент фасада	Эталон цвета	Обознач.	Вид отделки	Прим.
1	Стены		RAL Design 010 90 05	Штукатурка, покраска перхлорвиниловой краской	
2	Стены		RAL Classic 9007	Штукатурка, покраска перхлорвиниловой краской	
3	Цоколь		RAL Classic 9007	Штукатурка, покраска перхлорвиниловой краской	
4	Оконные и дверные блоки		RAL Classic 9003	Металлопластик	
5	Дверные блоки		RAL Classic 9007	Покраска перхлорвиниловой краской	
6	Ограждение кровли		RAL 9005	Покраска атмосферостойкой краской	
7	Кровля		RAL 9007	Металлические оцинкованные листы с полимерным покрытием	
8	Балконные плиты, карнизы, ограждение балконов		RAL 9003	Покраска перхлорвиниловой краской	
9	Выпуск вентшахт		RAL 9003	Покраска перхлорвиниловой краской	

Ведомость ссылочных и прилагаемых документов

ОБОЗНАЧЕНИЕ	НАИМЕНОВАНИЕ	ПРИМЕЧАНИЯ
Постановление администрации г. Перми от 22.02.2017 №130	«Порядок и критерии согласования колерного паспорта, требования к содержанию колерного паспорта»	
Постановление администрации г. Перми от 25.10.2016 №958	«Об утверждении стандартных требований к вывескам, их размещению и эксплуатации»	

ИНСТРУКЦИЯ
о порядке производства работ, связанных с окраской фасадов и всех наружных частей зданий, сооружений, строений, расположенных на территории города Перми

1. Окраска фасадов и всех наружных частей зданий, сооружений, строений, ограждений, заборов, павильонов, киосков, ларьков и прочих объектов, расположенных на территории города перми, может производиться лишь на основании колерного паспорта фасадов на ремонт и окраску, согласованного ДГА г. Перми.

2. До начала процесса окраски здания или какого-либо сооружения должны быть произведены работы по капитальному ремонту всех без исключения наружных частей его, подлежащих окраске.

3. До начала ремонта зданий, имеющих газосветовую рекламу, сообщить рекламораспространителю о предстоящих работах на фасаде здания с целью сохранения вывесок либо их демонтажу.

4. Полуразрушенные и разрушенные архитектурные художественно-скульптурные детали здания, карнизы, колонны, пилястры, капители, фриззы, тяги, лепные украшения, барельефы, мозаика, художественная роспись подлежат обязательному восстановлению в своем первоначальном виде.

5. Металлические поверхности отдельных частей здания, чугунные решетки, перила балконов и лестниц, кронштейны, дверные и оконные приборы, архитектурно-художественные детали перед окраской очищаются от грязи, ржавчины, старой краски и покрываются вновь лишь масляной краской.

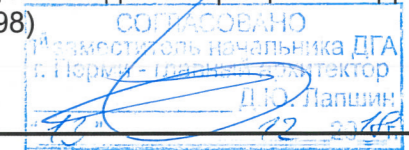
6. В соответствии с выданными образцами цвета (колерами) на окраску здания организация, производящая ремонт здания, составляет пробные образцы цвета, которые наносятся на видное место сцены.

7. Проверку и согласование пробного образца цвета (колера), а также готовности поверхности стены и отдельных наружных частей здания к окраске производит уполномоченный представитель ДПиР г. Перми. Без указанной проверки и согласования производить окраску фасада категорически воспрещается.

8. Домоуправления, организации и учреждения, производящие окраску и связанный с нею ремонт здания, несут полную ответственность за точное выполнение настоящей инструкции и привлекаются к ответственности за нарушение ее.

9. Цветовая гамма рекламоносителей должна гармонировать с основным колористическим решением фасадов здания.

10. По все вопросам, связанным с производством работ, необходимо обращаться в ДГА г.Перми (ул Сибирская, 15, кабинет 316, тел.: (342) 212-76-98)



						011-05-2018-ОФ			
						Колерный паспорт объекта капитального строительства по ул. Луначарского, дом № 35, Ленинского района г.Перми.			
Изм.	Кол.уч.	Лист	№док	Подпись	Дата	Многоквартирный жилой дом	Стадия	Лист	Листов
	Разраб.	Августов А.М		<i>[Signature]</i>			П	1	9
Н.контр.						Общие данные		ИП Шмидт А.А.	

Пояснительная записка

Квартиры в домах на Вознесенской также снимали врачи, учителя, чиновники.

Здание построено в стиле советского монументального классицизма («сталинская архитектура») позднего периода. Стиль характеризуется использованием симметрий, выраженной статичностью объема здания. Здание не является частью ансамбля. Квартал, в котором оно расположено, застроен разнохарактерными по архитектурной стилистике и времени постройки зданиями.

Современное состояние:

Дом кирпичный, стены оштукатурены и окрашены. С учетом выполненных зондажей красочных слоев поле стен здания изначально окрашивалось в бледно-розовый цвет, в настоящее время главный фасад светло розового цвета, дворовой фасад оттенком потемнее.

Первый этаж имеет разный окрас, бледно-зеленый, светло-розовый и бледно-оранжевый цвета.

Архитектурный пояс разделяет первый этаж от основного поля стен.

Цоколь оштукатурен и окрашен. В настоящее время цвет цоколя разнородный. Имеются следы окраски темно-коричневой краской. Архитектурный декор - белый.

Деревянные оконные и балконные блоки, исторически окрашенные темной красно-коричневой краской, практически полностью заменены на белые металлопластиковые стеклопакеты, без сохранения исторического рисунка переплетов. Исторические входные деревянные филенчатые двери, окрашенные в коричневый цвет, не сохранились, заменены на металлические глухие, выкрашенные в серый цвет.

Современная отделка ограждения балконов разнородна: деревянная (вагонка) с окраской коричневого цвета, сохранившаяся историческая - металлические сварные, окрашенные в темный красно-коричневый и белый цвет. Частично балконы остеклены, рисунок остекления разнородный.

Здание изначально возводилось как жилой дом. Помещения общественного назначения на первом этаже не предусматривались.

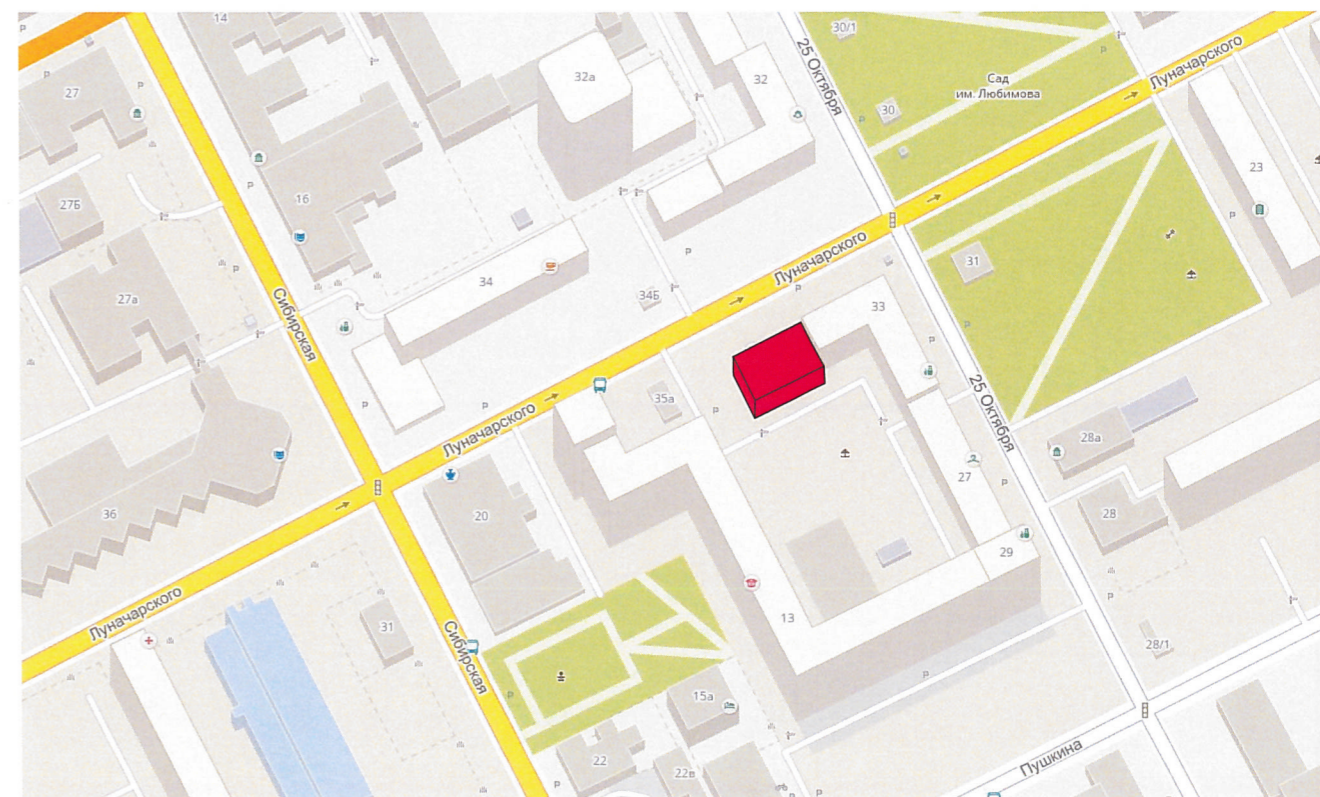
На лицевом фасаде организован и пробиты дополнительные входы в здание.

Отделка фасадов в неудовлетворительном состоянии. Лепные консоли, края балконных плит местами разрушены. Архитектурный декор местами разрушен. Повсеместно красочный слой выцвел, местами сильно истерт или облуплен, местами обрушен штукатурный слой. В местах протечек воды под отливами, под балконными плитами, у цоколя следы отсыревания, ржавчины и биопоражений. Металлические элементы на кровле, ограждения балконов местами погнуты и со следами коррозии.

В эстетическом отношении, фасад требует преобразования с целью возвращения ему архитектурного единства путем согласованного устройства, оборудования и рекламного оформления исторических и новых входов; упорядочивания мест размещения систем инженерного обеспечения здания; общего цветового решения; определения мест размещения рекламных конструкций и объектов городской информации.

В соответствии с Градостроительным кодексом Российской Федерации и Постановлением администрации города Перми от 22.02.2017 № 130 «Об утверждении Порядка и критериев согласования колерного паспорта, требований к содержанию колерного паспорта, формы колерного паспорта» согласованные департаментом градостроительства и архитектуры администрации города Перми проекты колерных паспортов либо проекты изменений в колерные паспорта не являются разрешительной документацией на строительство, реконструкцию объекта капитального строительства; не являются правовым основанием на устройство пристроек, навесов, козырьков.

Ситуационный план-схема с размещением Объекта



Краткая характеристика:

Четырехэтажный многоквартирный одноподъездный жилой дом.

Год постройки и ввода в эксплуатацию – 1944г.

Серия и тип постройки здания – в паспорте не указано.

В настоящее время домом управляет ООО «УК «ЦЕНТР».

В плане дом прямоугольной конфигурации.

Здание с левого торца соединено с общей стеной здания по ул. Луначарского д. 33

Материалы несущих стен - каменные, кирпичные.

Тип фасада – оштукатуренный,

Кровля скатная, из оцинкованной стали.

Здание расположено в жилом квартале улиц Луначарского-Сибирская-Пушкина-25-го Октября.

Улицы Луначарского (Вознесенская). Начало Вознесенской улице положила однасторонняя улочка в полтора квартала (на картах начала XIX века - без названия); шла она от Разгуляя вдоль тюремной площадки, превратившейся в 1884 году в Анастасьевский сад (сейчас - сад Декабристов), до Верхотурской (Н. Островского); номера же домов - с 1-го по 13-й - шли в обратном направлении. Улицу Вознесенскую можно назвать улицей интеллигенции. Почти вся она застроена двухэтажными каменными и полукраменными домами, которые принадлежали чиновникам: городской управы, окружного суда, казенной и контрольной палат.

						011-05-2018-ОФ			
						Колерный паспорт объекта капитального строительства по ул. Луначарского, дом № 35, Ленинского района г.Перми.			
Изм.	Кол.уч	Лист	№ док	Подпись	Дата	Многоквартирный жилой дом	Стадия	Лист	Листов
	Разраб.	Августов А.М					П	2	9
Н.контр.						Общие данные	ИП Шмидт А.А.		

Существующее состояние главного фасада (фотофиксация).



Существующее боковых фасадов (фотофиксация).

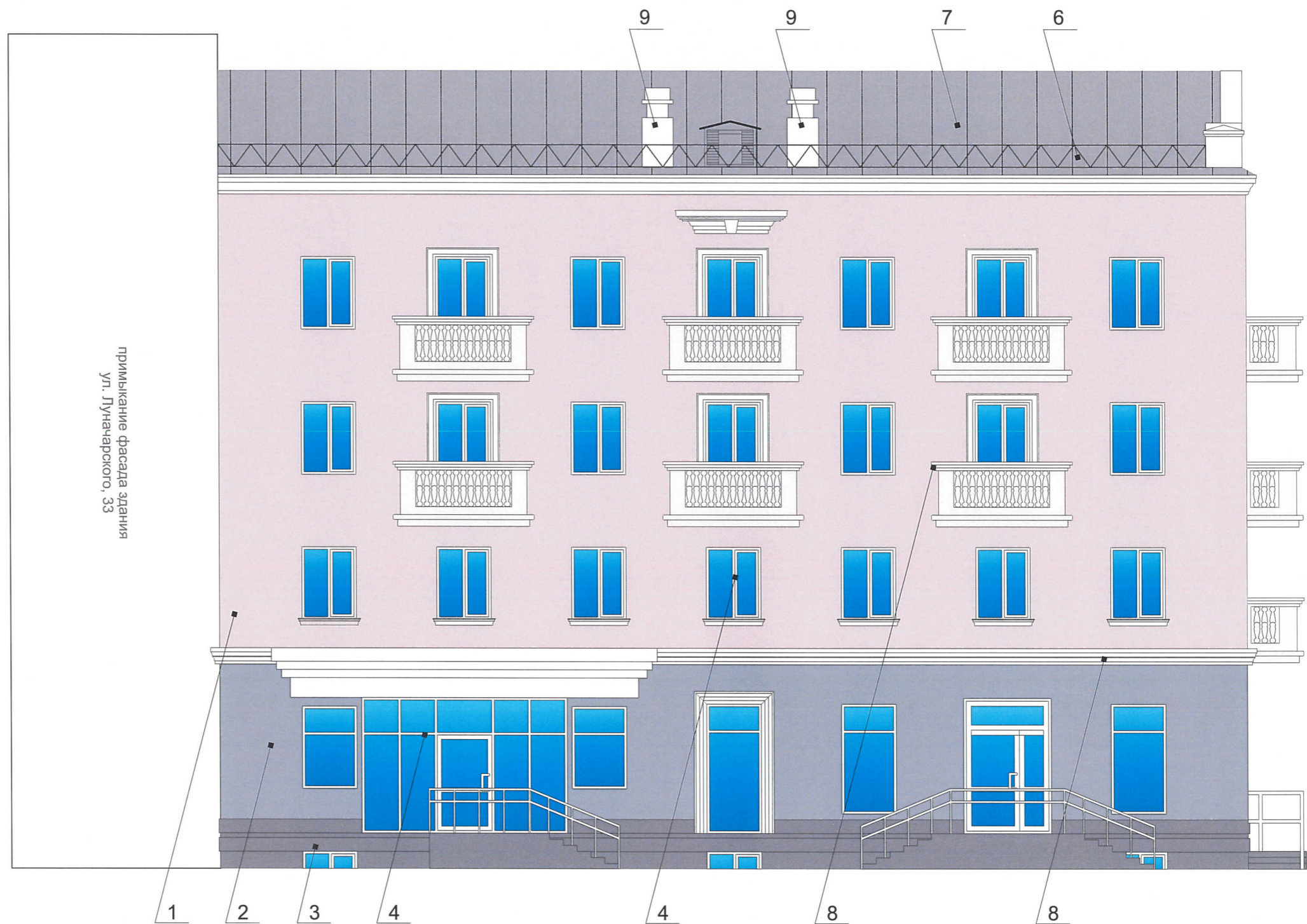


Существующее состояние дворового фасада (фотофиксация).



						011-05-2018-ОФ			
						Колерный паспорт объекта капитального строительства по ул. Луначарского, дом № 35, Ленинского района г.Перми.			
Изм.	Кол.уч.	Лист	№ док	Подпись	Дата	Многоквартирный жилой дом	Стадия	Лист	Листов
Разраб.		Августов А.М					П	3	9
Н.контр.						Существующее состояние фасадов (фотофиксация).	ИП Шмидт А.А.		

Главный фасад



Примечание

1. В случае, если наружные лестницы при дополнительно устроенных входах в общественные помещения здания выходят за границы предоставленного земельного участка и красные линии квартала, то устройство дополнительных или переустройство существующих входных групп требует получения разрешения в установленном порядке;

2. В случае устройства или переустройства (перепланировки, ремонта, реконструкции) помещений общественного назначения, их входных групп в обязательном порядке должны быть предусмотрены мероприятия по обеспечению доступности данных помещений для маломобильных групп населения, включая инвалидов, использующих кресла-коляски и собак-проводников (далее-МГН) в соответствии с требованиями СП 59.13330.2016 Свод правил. Доступность зданий и сооружений для маломобильных групп населения. Данный свод правил касается функционально-планировочных элементов зданий и сооружений, их участков или отдельных помещений, доступных для МГН (входные узлы, коммуникации, пути эвакуации, помещения и зоны обслуживания, а также их информационное и инженерное обустройство). В частности, лестницы при входах в общественные помещения должны дублироваться пандусами с уклоном не более 1:20 (5%) или иными средствами подъема (подъемные платформы, лифты и т.д.). Согласно вышеуказанному Своду правил наружные лестницы и пандусы должны иметь поручни с учетом технических требований к опорным стационарным устройствам по ГОСТ Р 51261; размеры входной площадки при открывании дверей наружу должны быть не менее 1,4 x 2,0 или 1,5 x 1,85; размеры входной площадки с пандусом не менее 2,2 x 2,2 м.

Условные обозначения

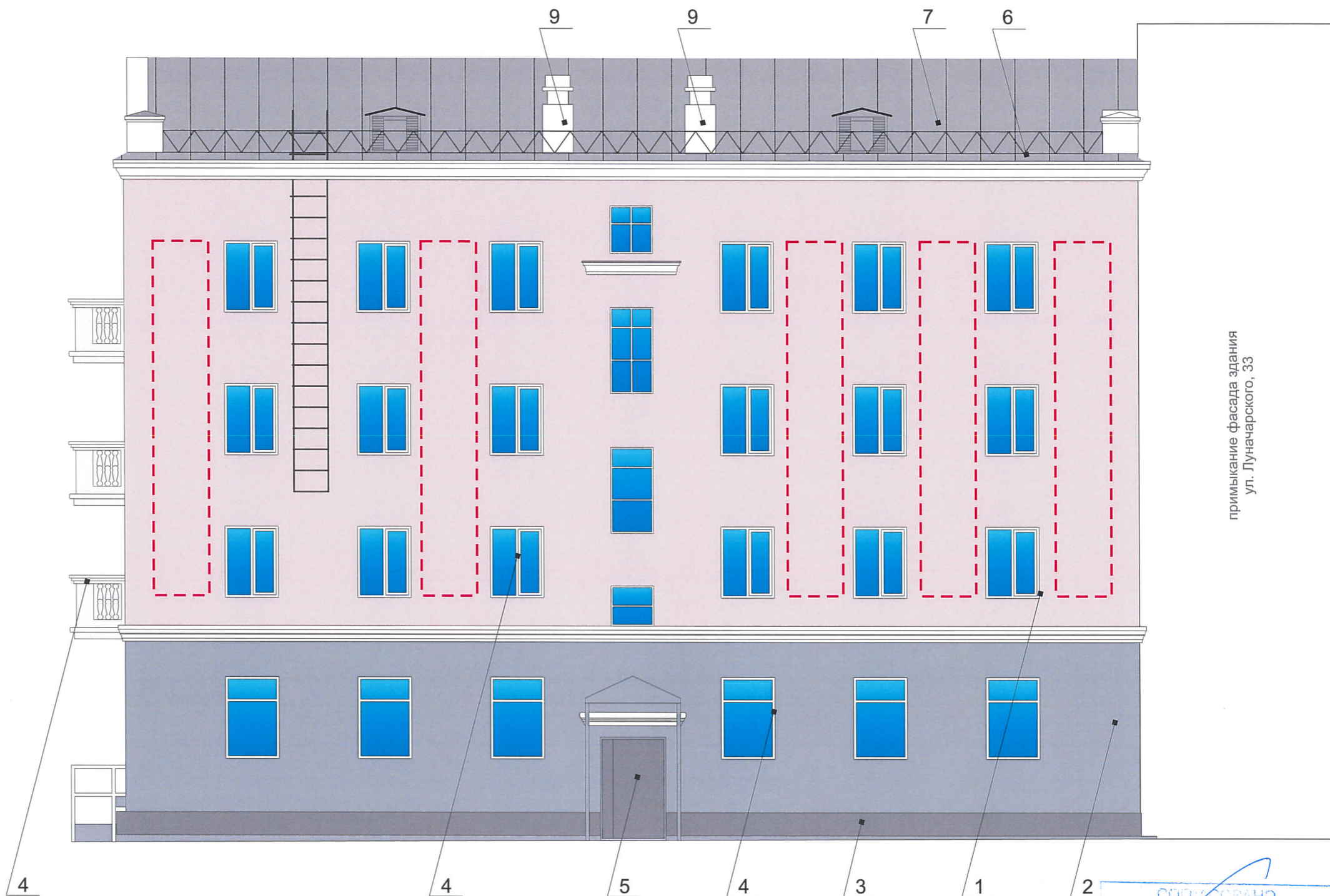


- выноска и номер позиции согласно ведомости отделки фасадов

СОГЛАСОВАНО
 заместитель начальника ДГА
 г. Пермь - главный архитектор
 Д.Ю. Лапшин
 21.08

						011-05-2018-ОФ			
						Колерный паспорт объекта капитального строительства по ул. Луначарского, дом № 35, Ленинского района г.Перми.			
Изм.	Кол.уч	Лист	Недок	Подпись	Дата	Многоквартирный жилой дом	Стадия	Лист	Листов
Разраб.		Августов А.М					П	4	9
Н.контр.						Главный фасад	ИП Шмидт А.А.		

Дворовой фасад



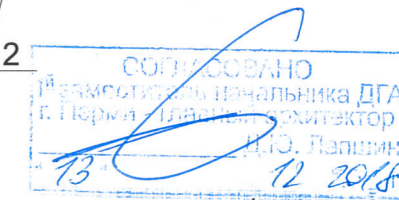
примыкание фасада здания
ул. Луначарского, 33

Примечание

- К дополнительному оборудованию относятся: наружные блоки систем вентиляции и кондиционирования, вентиляционные и водосточные трубы; антенны; видеокамеры наружного наблюдения; почтовые ящики; кабельные линии, пристенные электрощиты; флагштоки и так далее;
- Размещение дополнительного оборудования, дополнительных элементов и устройств на фасадах объектов капитального строительства допускается при соблюдении следующих условий:
 - соответствие размещения дополнительного оборудования архитектурному решению фасадов, предусмотренному проектной документацией, в соответствии с которой осуществлено строительство (реконструкция) Объекта, с привязкой к единой (вертикальной, горизонтальной) системе осей фасадов;
 - единая горизонтальная ось - условная прямая линия. Определяется как половина расстояния между верхним и нижним архитектурным элементом (окна, наличники, карниз, фриз и другие), выделяющимся (западающим, выступающим) из плоскости стены;
 - единая вертикальная ось - условная прямая линия. Определяется как половина расстояния между границами одного архитектурного элемента (окна, двери, колонны) либо между двумя архитектурными элементами (окна, двери, колонны);
 - комплексное решение размещения оборудования - единое архитектурное и цветовое решение (в том числе размер, форма, материал);
 - размещение дополнительного оборудования на архитектурных деталях, элементах декора, поверхностях с ценной архитектурной отделкой, а также крепление, ведущее к повреждению архитектурных поверхностей, не допускаются;
- Размещение флагдержателей на фасадах должно соответствовать требованиям п.1.9.7 Постановления администрации г.Перми от 22.02.2017 № 130;

Условные обозначения

- 1 - выноска и номер позиции согласно ведомости отделки фасадов
- 1 (in dashed box) - место допустимого размещения дополнительного оборудования



						011-05-2018-ОФ			
						Колерный паспорт объекта капитального строительства по ул. Луначарского, дом № 35, Ленинского района г.Перми.			
Изм.	Кол.уч	Лист	№док	Подпись	Дата	Многоквартирный жилой дом	Стадия	Лист	Листов
Разраб.			Августов А.М	<i>[Signature]</i>			П	5	9
Н.контр.						Дворовой фасад	ИП Шмидт А.А.		

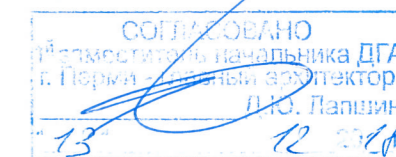
Боковой фасад



Условные обозначения



- выноска и номер позиции согласно ведомости отделки фасадов



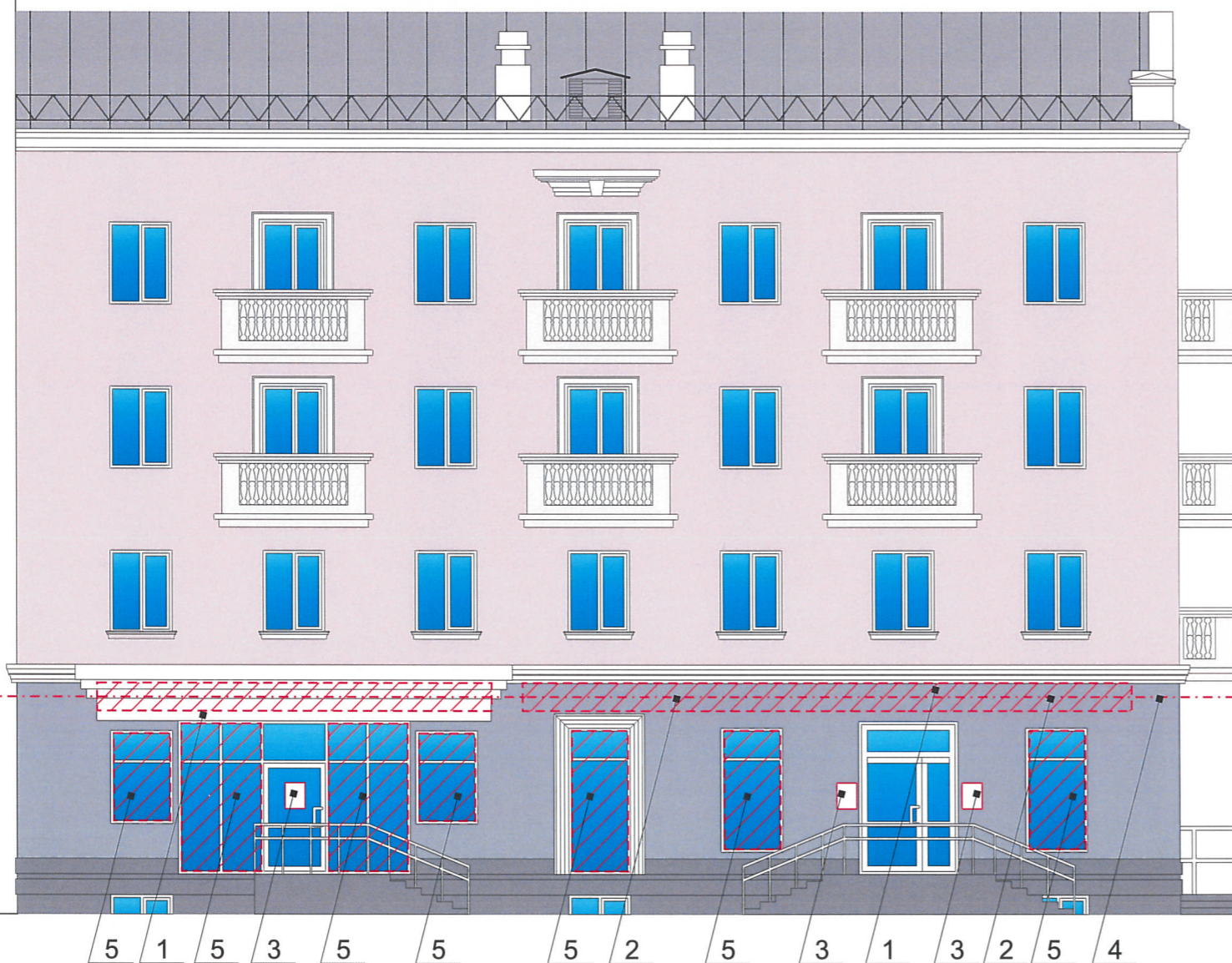
Примечание

1. В случае, если наружные лестницы при дополнительно устроенных входах в общественные помещения здания выходят за границы предоставленного земельного участка и красные линии квартала, то устройство дополнительных или переустройство существующих входных групп требует получения разрешения в установленном порядке;

2. В случае устройства или переустройства (перепланировки, ремонта, реконструкции) помещений общественного назначения, их входных групп в обязательном порядке должны быть предусмотрены мероприятия по обеспечению доступности данных помещений для маломобильных групп населения, включая инвалидов, использующих кресла-коляски и собак-проводников (далее-МГН) в соответствии с требованиями СП 59.13330.2016 Свод правил. Доступность зданий и сооружений для маломобильных групп населения. Данный свод правил касается функционально-планировочных элементов зданий и сооружений, их участков или отдельных помещений, доступных для МГН (входные узлы, коммуникации, пути эвакуации, помещения и зоны обслуживания, а также их информационное и инженерное обустройство). В частности, лестницы при входах в общественные помещения должны дублироваться пандусами с уклоном не более 1:20 (5%) или иными средствами подъема (подъемные платформы, лифты и т.д.). Согласно вышеуказанному Своду правил наружные лестницы и пандусы должны иметь поручни с учетом технических требований к опорным стационарным устройствам по ГОСТ Р 51261; размеры входной площадки при открывании дверей наружу должны быть не менее 1,4 x 2,0 или 1,5 x 1,85; размеры входной площадки с пандусом не менее 2,2 x 2,2 м.

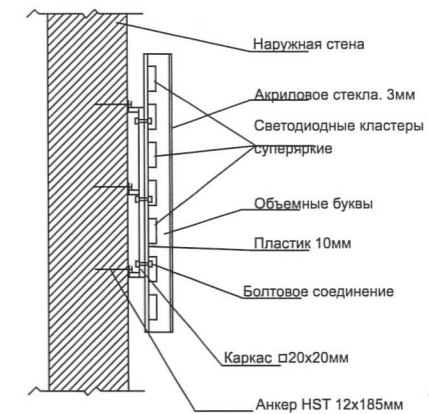
						011-05-2018-ОФ			
						Колерный паспорт объекта капитального строительства по ул. Луначарского, дом № 35, Ленинского района г.Перми.			
Изм.	Кол.уч	Лист	№док	Подпись	Дата	Многоквартирный жилой дом	Стадия	Лист	Листов
Разраб.		Августов А.М					П	6	9
Н.контр.						Боковой фасад	ИП Шмидт А.А.		

примыкание фасада здания
ул. Луначарского, 33

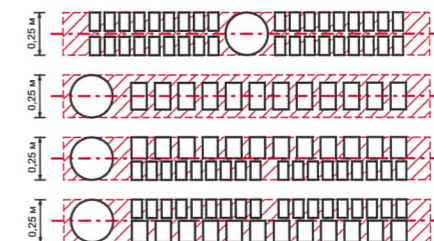


Главный фасад

Узел крепления объекта городской информации



Схемы компоновки объемных букв или логотипов, относительно оси размещения объектов городской информации



— ось размещения объектов городской информации, вывесок

▨ место допустимого размещения рекламных конструкций

Управление архитектуры и городского дизайна
ДГА администрации г.Перми

СООТВЕТСТВУЕТ АРХИТЕКТУРНОМУ
ОБЛИКУ ГОРОДА ПЕРМИ

«13» 12.2018 г.
Бресало С.В. Подпись *Бресало С.В.*

Пояснительная записка

1. Размещение вывесок и рекламных конструкций должно осуществляться в границах места допустимого размещения объектов, установленных данным колерным паспортом;
2. Размещение вывесок по отношению к друг к другу, их конфигурация и наполненность информацией должны соответствовать Стандартным требованиям к вывескам, их размещению и эксплуатации, установленным и утвержденным Постановлением администрации города Перми от 25.10.2016 № 958;
3. В случае, если планируемые к размещению вывески не соответствуют Постановлению администрации города Перми от 25.10.2016 № 958, потребуется внесение изменений в настоящий колерный паспорт;
4. Размещение рекламных конструкций производится на основании отдельного разрешения в соответствии с требованиями Решения Пермской городской Думы от 27.01.2009 № 11 «Об утверждении Положения о порядке установки и эксплуатации рекламных конструкций на территории города Перми»;
5. Единая горизонтальная ось – это условная прямая линия, относительно которой располагаются информационные конструкции. Определяется как половина расстояния между верхним и нижним архитектурным элементом (окна, наличники, карниз, фриз и др.), выделяющимся (западающим, выступающим) из плоскости стены.
6. Размеры одиночных табличек-режимников должны быть одинаковыми.
7. Материал, габариты и цвет подложки фриза должны быть одинаковыми по всей длине занимаемого помещения. Высота фризов должна быть одинаковой по всей длине фасада-площадки с пандусом не менее 2,2 x 2,2 м.
8. Размещение вывесок, перекрывающих оконные проемы, а также расположенных на балконах зданий и сооружений должно быть согласовано с собственниками помещений, к которым относится балкон и данный оконный проем.

Ведомость размещения объектов городской информации

№	Название, тип рекламы	Эталон цвета	Наличие подсветки
1.	Объемные буквы и/или логотипы на козырке входной группы. Оргстекло, металл, пластик	Фирменные цвета	Внутренняя или контурная подсветка
2.	Объемные буквы и/или логотипы на металлических направляющих в цвет фасадов. Оргстекло, металл, пластик	Фирменные цвета	Внутренняя или контурная подсветка
3.	Вывеска-табличка (режимник) модульных габаритов. Оргстекло, металл, пластик, аппликация, полноцветная печать, фрезеровка	Фирменные цвета	Нет
4.	Знак адресации. Оргстекло, металл, пластик.	Синий, белый	Нет
5.	Пленочная аппликация текстом или контурное изображение на стекле не более 30% от площади остекления, или вывеска (постер, световая панель) размещенная в оконном проеме за стеклом, площадью не более 50 % от площади остекления	Фирменные цвета	Нет

						011-05-2018-ОФ			
						Колерный паспорт объекта капитального строительства по ул. Луначарского, дом № 35, Ленинского района г.Перми.			
Изм.	Кол.уч.	Лист	№ док.	Подпись	Дата	Многоквартирный жилой дом	Стадия	Лист	Листов
	Разраб.	Августов А.М		<i>А.М. Августов</i>			П	7	9
Н.контр.						Размещение объектов городской информации	ИП Шмидт А.А.		

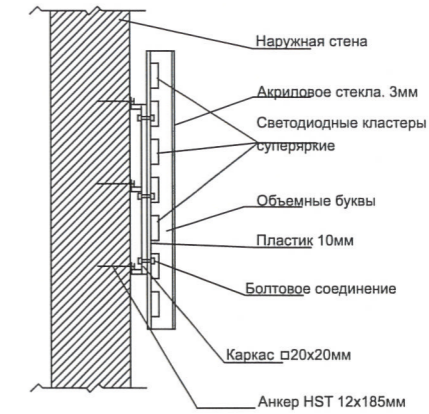
Боковой фасад



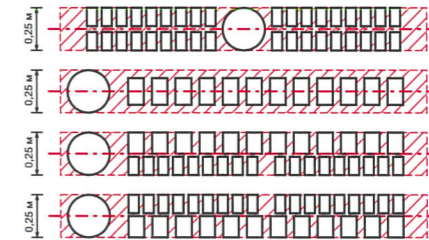
Пояснительная записка

1. Размещение вывесок и рекламных конструкций должно осуществляться в границах места допустимого размещения объектов, установленных данным колерным паспортом;
2. Размещение вывесок по отношению к друг к другу, их конфигурация и наполненность информацией должны соответствовать Стандартным требованиям к вывескам, их размещению и эксплуатации, установленным и утвержденным Постановлением администрации города Перми от 25.10.2016 No 958;
3. В случае, если планируемые к размещению вывески не соответствуют Постановлению администрации города Перми от 25.10.2016 No 958, потребуются внесение изменений в настоящий колерный паспорт;
4. Размещение рекламных конструкций производится на основании отдельного разрешения в соответствии с требованиями Решения Пермской городской Думы от 27.01.2009 No 11 «Об утверждении Положения о порядке установки и эксплуатации рекламных конструкций на территории города Перми»;
5. Единая горизонтальная ось – это условная прямая линия, относительно которой располагаются информационные конструкции. Определяется как половина расстояния между верхним и нижним архитектурным элементом (окна, наличники, карниз, фриз и др.), выделяющимся (западающим, выступающим) из плоскости стены.
6. Размеры одиночных табличек-режимников должны быть одинаковыми.
7. Материал, габариты и цвет подложки фриза должны быть одинаковыми по всей длине занимаемого помещения. Высота фризов должна быть одинаковой по всей длине фасада/площадки с пандусом не менее 2,2 x 2,2 м.
8. Размещение вывесок, перекрывающих оконные проемы, а также расположенных на балконах зданий и сооружений должно быть согласовано с собственниками помещений, к которым относится балкон и данный оконный проем.

Узел крепления объекта городской информации



Схемы компоновки объемных букв или логотипов, относительно оси размещения объектов городской информации




Управление архитектуры и городского дизайна
ДГА администрации г.Перми
СООТВЕТСТВУЕТ АРХИТЕКТУРНОМУ
ОБЛИКУ ГОРОДА ПЕРМИ
«13» 12.2016
Бресано С.А. Подпись: *Бресано С.А.*

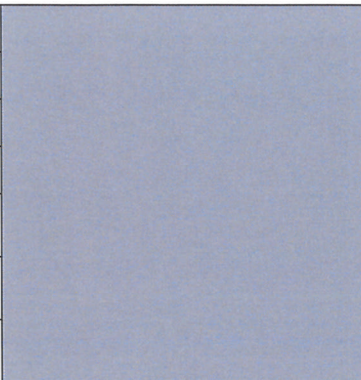
— ось размещения объектов городской информации, вывесок
▨ место допустимого размещения рекламных конструкций


Ведомость размещения объектов городской информации

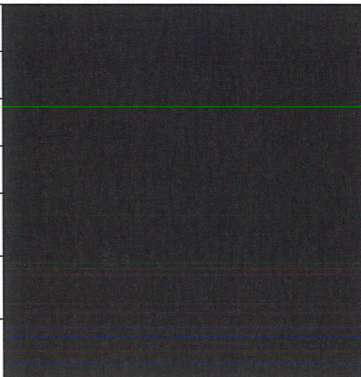
№	Название, тип рекламы	Эталон цвета	Наличие подсветки
1.	Объемные буквы и/или логотипы на козырьке входной группы. Оргстекло, металл, пластик	Фирменные цвета	Внутренняя или контурная подсветка
2.	Объемные буквы и/или логотипы на металлических направляющих в цвет фасадов. Оргстекло, металл, пластик	Фирменные цвета	Внутренняя или контурная подсветка
3.	Вывеска-табличка (режимник) модульных габаритов. Оргстекло, металл, пластик, аппликация, полноцветная печать, фрезеровка	Фирменные цвета	Нет
4.	Знак адресации. Оргстекло, металл, пластик.	Синий, белый	Нет
5.	Пленочная аппликация текстом или контурное изображение на стекле не более 30% от площади остекления, или вывеска (постер, световая панель) размещенная в оконном проеме за стеклом, площадью не более 50 % от площади остекления	Фирменные цвета	Нет

						011-05-2018-ОФ			
						Колерный паспорт объекта капитального строительства по ул. Луначарского, дом № 35, Ленинского района г.Перми.			
Изм.	Кол.уч.	Лист	№ док.	Подпись	Дата	Многоквартирный жилой дом	Стадия	Лист	Листов
	Разраб.	Августов А.М		<i>А.М. Августов</i>			П	8	9
	Н.контр.					Размещение объектов городской информации	ИП Шмидт А.А.		

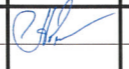
позиция ведомости отделки фасадов	RAL DESIGN 160 80 10	C:	5	
		M:	13	
		Y:	8	
		K:	0	
		R:	241	
		G:	226	
1		B:	227	

позиция ведомости отделки фасадов	RAL CLASSIC 9007	C:	65	
		M:	10	
		Y:	57	
		K:	7	
		R:	87	
		G:	163	
2, 3, 5, 7		B:	132	

позиция ведомости отделки фасадов	RAL CLASSIC 9003	C:	0	
		M:	0	
		Y:	0	
		K:	0	
		R:	244	
		G:	248	
4, 8, 9		B:	244	

позиция ведомости отделки фасадов	RAL CLASSIC 9005	C:	100	
		M:	100	
		Y:	100	
		K:	95	
		R:	10	
		G:	10	
		B:	13	

СОГЛАСОВАНО
 зам. заместителя начальника ДГА
 г. Пермь главный архитектор
 И.Ю. Лапшин
 13 12 18

						011-05-2018-ОФ			
						Колерный паспорт объекта капитального строительства по ул. Луначарского, дом № 35, Ленинского района г.Перми.			
Изм.	Кол.уч.	Лист	№ док	Подпись	Дата	Многоквартирный жилой дом	Стадия	Лист	Листов
Разраб.		Августов А.М					П	9	9
Н.контр.						Эталоны колеров.	ИП Шмидт А.А.		