



ДЕПАРТАМЕНТ ГРАДОСТРОИТЕЛЬСТВА И АРХИТЕКТУРЫ  
АДМИНИСТРАЦИИ ГОРОДА ПЕРМИ

ПРОИЗВОДСТВЕННО-РЕКЛАМНАЯ КОМПАНИЯ «УРА!»

*от 03.04.2019 № 059-22-01-26-1993*

## КОЛЕРНЫЙ ПАСПОРТ

АДРЕС ОБЪЕКТА: г. Пермь, административный район Дзержинский,  
улица Малкова, здание (строение) №26/1, пристрой

№ 006/26

ПЕРМЬ 2019г.



Ведомость чертежей комплекта марки ОФ

Лист	Наименование	Примечания
1	Общие данные	
2	Ситуационный план-схема	
3	Существующее состояние фасадов	
4	Фасад в осях Б-А	
5	Фасад в осях А-Б	
6	Фасад в осях 1-2, 2-1	
7	Размещение объектов городской информации. Фасд в осях Б-А	
8	Размещение объектов городской информации. Фасд в осях 1-2, 2-1	
9	Архитектурно-художественная подсветка	
10	Эталоны колеров	

Ведомость отделки фасада

ПОЗ.	ЭЛЕМЕНТ ФАСАДА	ЭТАЛОН ЦВЕТА	ОБОЗН.	ВИД ОТДЕЛКИ	ПРИМ.
1	Основное поле		RAL DESIGN 000 85 00	Профнастил металлический	
2	Основное поле		RAL 9010 RAL DESIGN 000 85 00	Штукатурка фасадная, бетон, плитка	
3	Фриз (высота 1000мм)		RAL 5017 RAL 9010	Металлические крашенные в заводских условиях	
4	Ворота		RAL 5017 RAL 9010	Металлические крашенные в заводских условиях	
5	Окна			Пластиковые в комплекте	
6	Двери			Пластиковые в комплекте	
7	Металлические детали		RAL DESIGN 000 65 00	Металлические крашенные в заводских условиях	
8	Двери служебного входа		RAL 9005	Металлические крашенные в заводских условиях	
9	Кровля		RAL 7037	Профнастил крашенный в заводских условиях	
10	Основное поле цоколь		RAL 5017 RAL DESIGN 000 85 00	Профнастил крашенный в заводских условиях Штукатурка фасадная	

**ИНСТРУКЦИЯ**

**о порядке производства работ, связанных с окраской фасадов и всех наружных частей зданий, сооружений, строений, расположенных на территории города Перми**

- Окраска фасадов и всех наружных частей зданий, сооружений, строений, ограждений, заборов, павильонов, киосков, ларьков и прочих объектов, расположенных на территории города Перми, может производиться лишь на основании колерного паспорта фасадов на ремонт и окраску, выдаваемых ДПиР г. Перми.
- До начала процесса окраски здания или какого-либо сооружения должны быть произведены работы по капитальному ремонту всех без исключения его наружных частей, подлежащих окраске.
- До начала ремонта зданий, имеющих рекламные конструкции расположенные на его стенах и крыше, сообщить рекламораспространителю о предстоящих работах на фасадах здания с целью сохранения вывесок либо их демонтажу.
- Полуразрушенные и разрушенные архитектурные, художественно-скульптурные детали здания, карнизы, колонны, пилястры, капители, фриз, тяги, лепные украшения, барельефы, мозаика, художественная роспись подлежат обязательному восстановлению в своем первоначальном виде.
- Категорически запрещается производить окраску здания без предварительного восстановления указанных деталей.
- Металлические поверхности отдельных частей здания, чугунные решетки, перила балконов и лестниц, кронштейны, дверные и оконные приборы, архитектурно-художественные детали перед окраской очищаются от грязи, ржавчины, старой краски и покрываются вновь лишь масляной краской.
- В соответствии с выданными образцами цвета (колерами) на окраску здания организация, производящая ремонт здания, составляет пробные образцы цвета, которые наносятся на видное место стены.
- Проверку и согласование пробного образца цвета (колера), а также готовности поверхности стены и отдельных наружных частей здания к окраске производит уполномоченный представитель ДПиР г. Перми. Без указанной проверки и согласования производить окраску фасадов категорически воспрещается.
- Домоуправления, организации и учреждения, производящие окраску и связанный с нею ремонт здания, несут полную ответственность за точное выполнение настоящей инструкции и привлекаются к ответственности за её нарушение.
- Цветовая гамма рекламносителей должна гармонизировать с основным колористическим решением фасадов здания.
- По всем вопросам, связанным с производством работ по покраске зданий, необходимо обращаться в ДГА г. Перми. (ул. Сибирская, 15, каб. 316, тел. 212-76-98)

**Пояснительная записка**

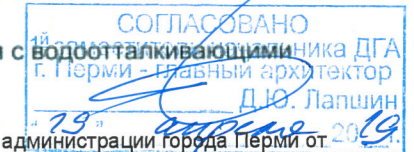
**Материалы и технология проведения работ**

Для обеспечения долговечности декоративно-защитных фасадных покрытий и увеличения срока межремонтных работ в первую очередь необходимо производить работы по ремонту системы водоотвода (металлические открытые контура здания и выступающих элементов, сливы водостоки, гидроизоляция) для полного отвода воды от фасада.

\* Работы производить в соответствии со СНиП 3.04.01-87 «Изоляционные и отделочные покрытия», ТР 79-98 «Технические рекомендации по подготовке поверхностей наружных и ограждающих конструкций жилых и общественных зданий под отделку при их реконструкции и ремонте», ТР 85-89 «Технические рекомендации по входному контролю качества материалов, применяемых для отделки фасадов».

Для производства ремонта фасада необходимо очистить от грязи водой аппаратом высокого давления, или вручную, с использованием при надобности специальных химических препаратов.

- Установка и разборка наружных лесов с защитной сеткой.
- При наличии трещин в кладке их необходимо заделать специальным раствором.
- Очистить швы от старого раствора, заполнить клеевым раствором.
- При раскошивании кирпича произвести его полную замену.
- Покрывать восстановленную поверхность фасадов специальным составом с водоотталкивающими свойствами.



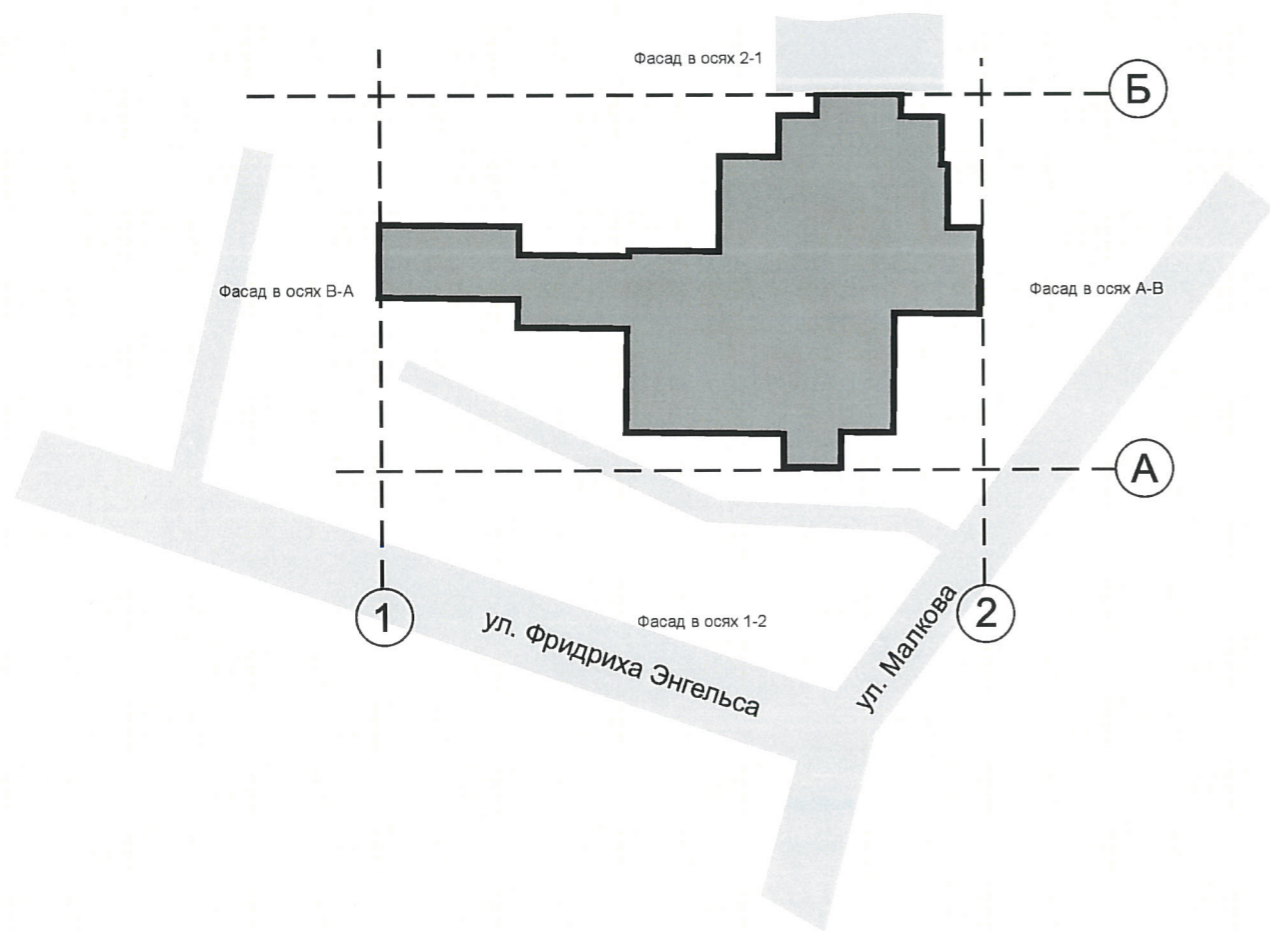
В соответствии с Градостроительным кодексом Российской Федерации и Постановлением администрации города Перми от 22.02.2017 № 130 «Об утверждении Порядка и критериев согласования колерного паспорта, требований к содержанию колерного паспорта, формы колерного паспорта» согласованные департаментом градостроительства и архитектуры администрации города Перми проекты колерных паспортов либо проекты изменений в колерные паспорта не являются разрешительной документацией на строительство, реконструкцию объекта капитального строительства; не являются правовым основанием на устройство пристроек, навесов, козырьков.

Предметом согласования данного колерного паспорта являются: принятые цветовые решения элементов фасада, применяемые материалы существующего объекта недвижимости, а также определение возможных видов и типов размещения объектов городской информации на нем. Вывески, не соответствующие стандартным требованиям (утверждены Постановлением администрации города Перми от 25.10.2016 № 958), и не зафиксированные в колерном паспорте, подлежат демонтажу.

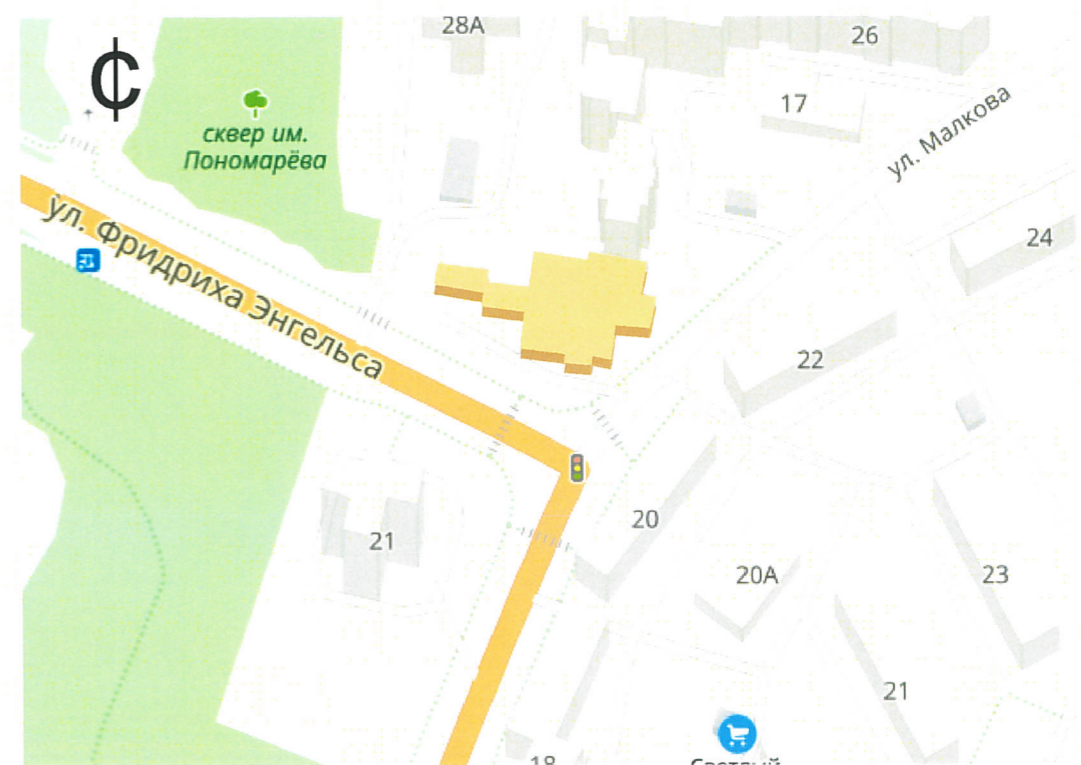
						<b>№ 006/26 АР</b>			
						Колерный паспорт объекта капитального строительства по ул. Малкова, №26/1, Дзержинского района г. Перми			
Изм.	Кол.уч.	Лист	Надок.	Подпись	Дата	Многофункциональное здание общественного назначения (пристрой)	Стадия	Лист	Листов
							ОФ	1	10
						Общие данные	ПРК «УРА»		



План координационных осей



Ситуационный план-схема с размещением Объекта



Ведомость ссылочных и прилагаемых документов

ОБОЗНАЧЕНИЕ	НАИМЕНОВАНИЕ	ПРИМЕЧАНИЕ

Изм.	Кол.уч.	Лист	№ док.	Подпись	Дата	№ 006/26 АР			
Разраб.				Пьянков С.В.	01/19	Коперный паспорт объекта капитального строительства по ул. Малкова, №26/1, Дзержинского района г. Перми			
						Многофункциональное здание общественного назначения (пристрой)	Стадия	Лист	Листов
							ОФ	2	11
						Общие данные. Ситуационный план-схема	ПРК «УРА»		



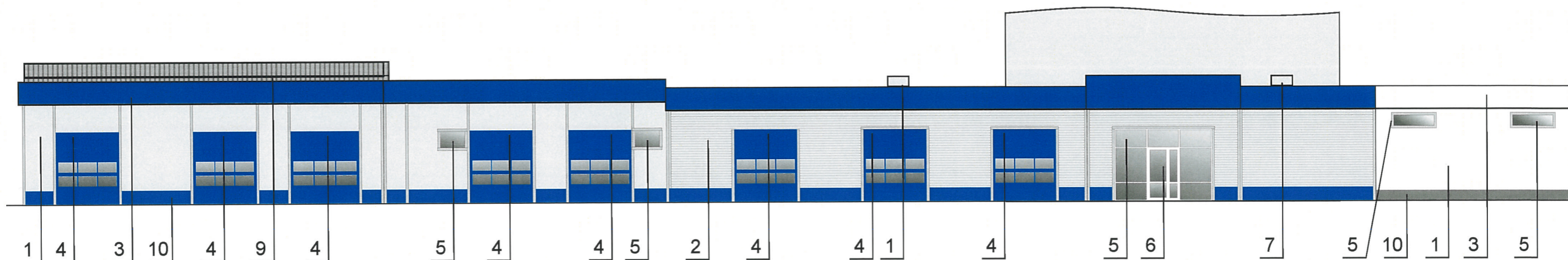
Существующее состояние фасадов (фотофиксация)



						№ 006/26 АР			
						Коперный паспорт объекта капитального строительства по ул. Малкова, №26/1, Дзержинского района г. Перми			
Изм.	Кол.уч.	Лист	Недок.	Подпись	Дата	Многофункциональное здание общественного назначения (пристрой)	Стадия	Лист	Листов
Разраб.		Пьянков С.В.			01/19		ОФ	3	11
						Существующее состояние фасадов (фотофиксация)	ПРК «УРА»		



Фасад в осях 1-2 (Главный фасад)



ПРИМЕЧАНИЕ:

1. В случае, если наружные лестницы при дополнительно устроенных входах в общественные помещения здания выходят за границы предоставленного земельного участка и красные линии квартала, то устройство дополнительных или переустройство существующих входных групп требует получения разрешения в установленном порядке;

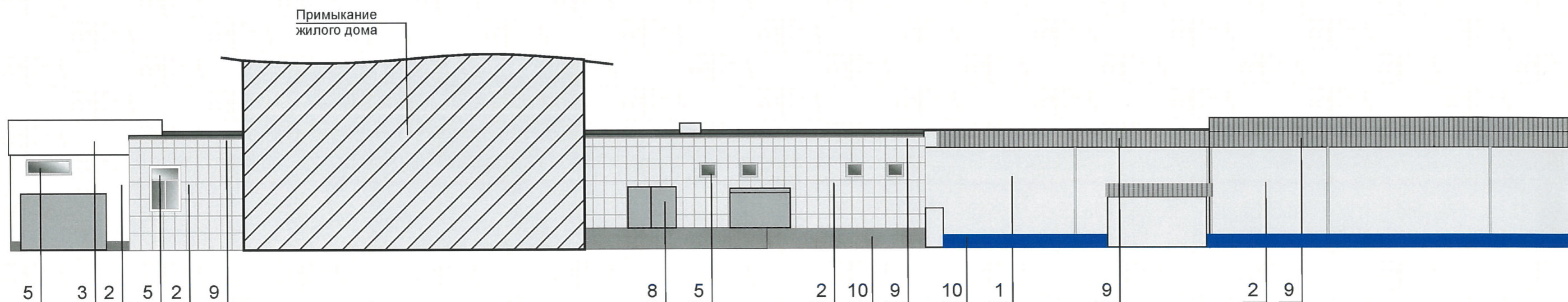
2. В случае устройства или переустройства (перепланировки, ремонта, реконструкции) помещений общественного назначения, их входных групп в обязательном порядке должны быть предусмотрены мероприятия по обеспечению доступности данных помещений для маломобильных групп населения, включая инвалидов, использующих кресла-коляски и собак-проводников (далее-МГН) в соответствии с требованиями СП 59.13330.2016 Свод правил. Доступность зданий и сооружений для маломобильных групп населения. Данный свод правил касается функционально-планировочных элементов зданий и сооружений, их участков или отдельных помещений, доступных для МГН (входные узлы, коммуникации, пути эвакуации, помещения и зоны обслуживания, а также их информационное и инженерное обустройство). В частности, лестницы при входах в общественные помещения должны дублироваться пандусами с уклоном не более 1:20 (5%) или иными средствами подъема (подъемные платформы, лифты и т.д.). Согласно вышеуказанному Своду правил наружные лестницы и пандусы должны иметь поручни с учетом технических требований к опорным стационарным устройствам по ГОСТ Р 51261; размеры входной площадки при открывании дверей наружу должны быть не менее 1,4 x 2,0 или 1,5 x 1,85; размеры входной площадки с пандусом не менее 2,2 x 2,2 м.

СОГЛАСОВАНО  
1<sup>й</sup> заместитель начальника ДГА  
г. Перми - главный архитектор  
Д.Ю. Лапшин  
19 апреля 2019

						№ 006/26 АР			
						Колерный паспорт объекта капитального строительства по ул. Малкова, №26/1, Дзержинского района г. Перми			
Изм.	Кол.уч.	Лист	Надок.	Подпись	Дата	Многофункциональное здание общественного назначения (пристрой)	Стадия	Лист	Листов
Разраб.		Пьянков С.В.			01/19		ОФ	4	11
						Главный фасад	ПРК «УРА»		



Фасад в осях 2-1 (Дворовый фасад)



Условные обозначения:

 - место размещения технологического оборудования

ПРИМЕЧАНИЕ:

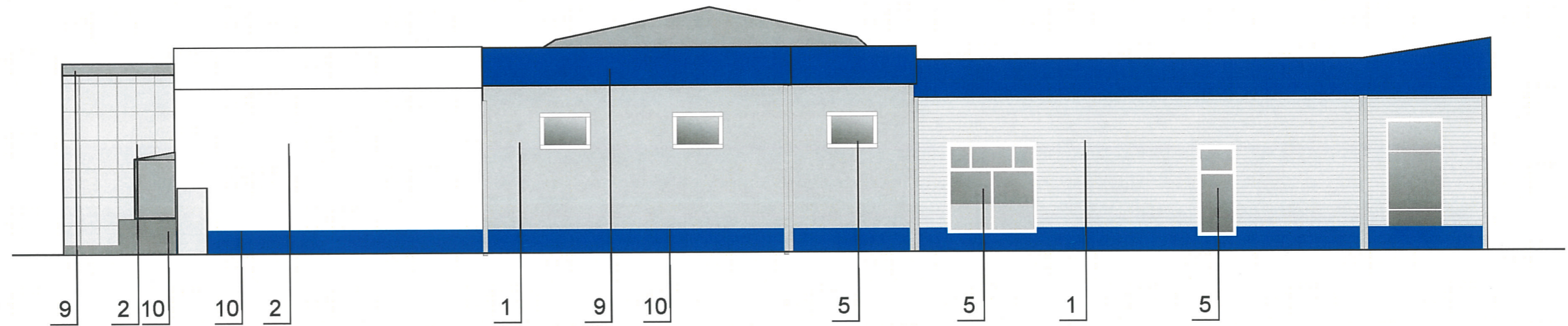
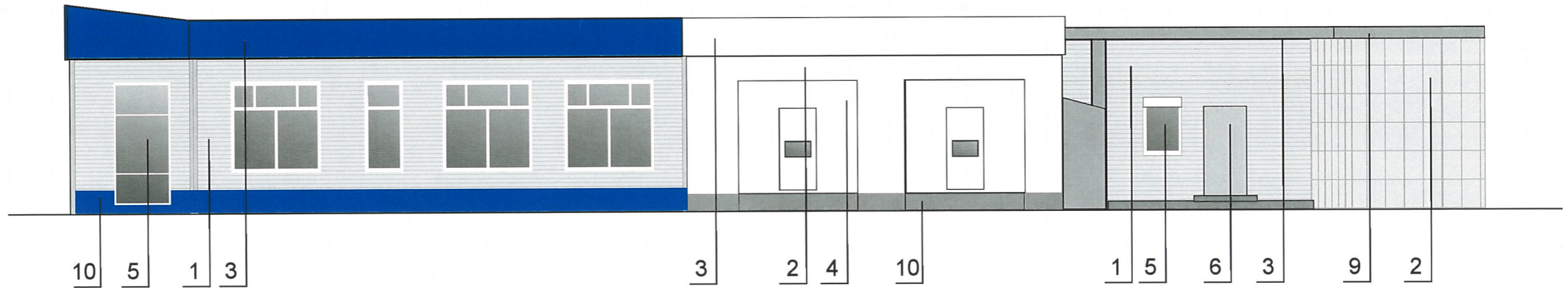
- К дополнительному оборудованию относятся: наружные блоки систем вентиляции и кондиционирования, вентиляционные и водосточные трубы; антенны; видеокамеры наружного наблюдения; почтовые ящики; кабельные линии, пристенные электрощиты; флагштоки и так далее;
- Размещение дополнительного оборудования, дополнительных элементов и устройств на фасадах объектов капитального строительства допускается при соблюдении следующих условий:
  - соответствие размещения дополнительного оборудования архитектурному решению фасадов, предусмотренному проектной документацией, в соответствии с которой осуществлено строительство (реконструкция) Объекта, с привязкой к единой (вертикальной, горизонтальной) системе осей фасадов;
  - единая горизонтальная ось - условная прямая линия. Определяется как половина расстояния между верхним и нижним архитектурным элементом (окна, наличники, карниз, фриз и другие), выделяющимся (западающим, выступающим) из плоскости стены;
  - единая вертикальная ось - условная прямая линия. Определяется как половина расстояния между границами одного архитектурного элемента (окна, двери, колонны) либо между двумя архитектурными элементами (окна, двери, колонны);
  - комплексное решение размещения оборудования - единое архитектурное и цветовое решение (в том числе размер, форма, материал);
  - размещение дополнительного оборудования на архитектурных деталях, элементах декора, поверхностях с ценной архитектурной отделкой, а также крепление, ведущее к повреждению архитектурных поверхностей, не допускаются;
- Размещение флагодержателей на фасадах должно соответствовать требованиям п.1.9.7 Постановления администрации г.Перми от 22.02.2017 № 130;

СОГЛАСОВАНО  
1<sup>й</sup> заместитель начальника ДГА  
г. Перми - главный архитектор  
Д.Ю. Лапшин

						№ 006/26 АР			
						Коперный паспорт объекта капитального строительства по ул. Малкова, №26/1, Дзержинского района г. Перми			
Изм.	Кол.уч.	Лист	Недок.	Подпись	Дата	Многофункциональное здание общественного назначения (пристрой)	Стадия	Лист	Листов
							ОФ	5	11
						Дворовый фасад	ПРК «УРА»		



Фасад в осях А-Б, Б-А (Боковые фасады)



СОГЛАСОВАНО  
 1<sup>й</sup> заместитель начальника ДГА  
 г. Перми - главный архитектор  
 П.Ю. Паппин  
 19 апреля 19

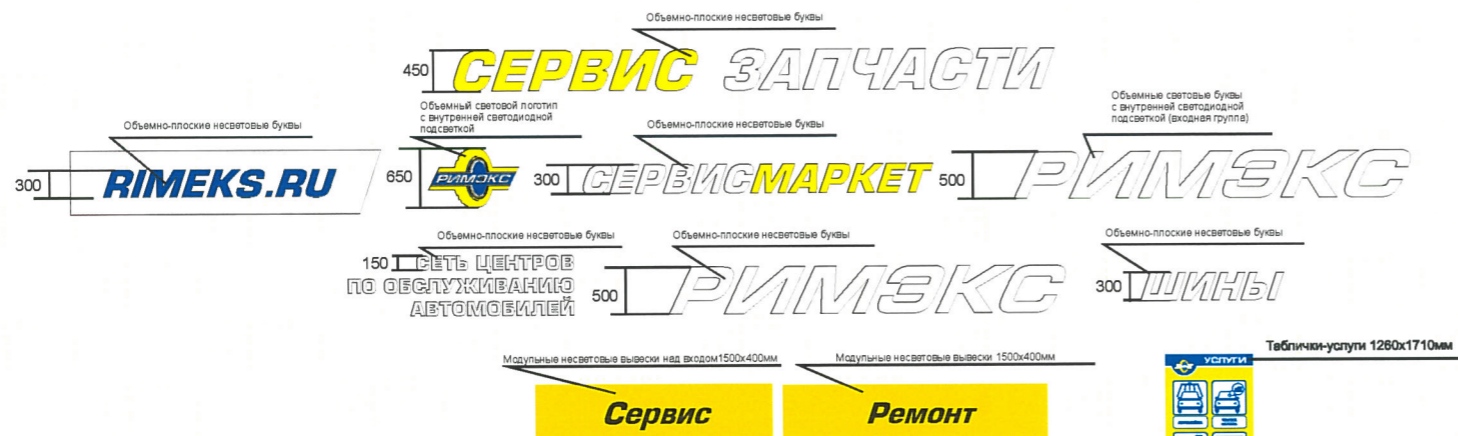
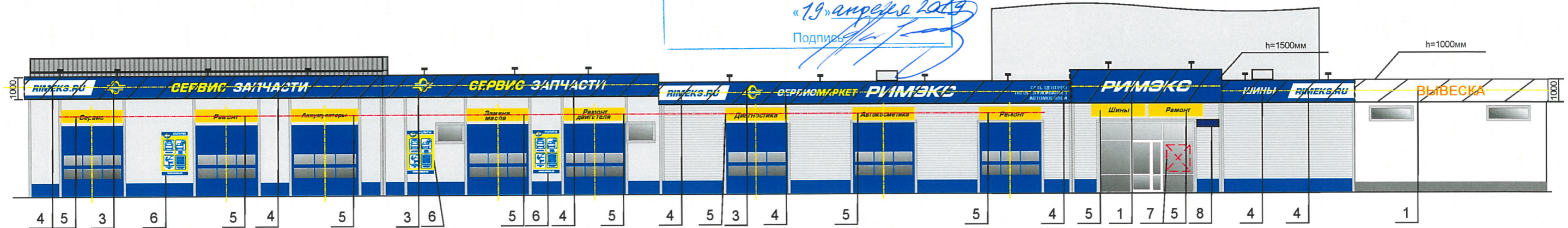
						№ 006/26 АР			
						Колерный паспорт объекта капитального строительства по ул. Малкова, №26/1, Дзержинского района г. Перми			
Изм.	Кол.уч.	Лист	№ док.	Подпись	Дата	Многофункциональное здание общественного назначения (пристрой)	Стадия	Лист	Листов
Разраб.				Пьянков С.В.	01/19		ОФ	6	11
						Боковые фасады	ПРК «УРА»		



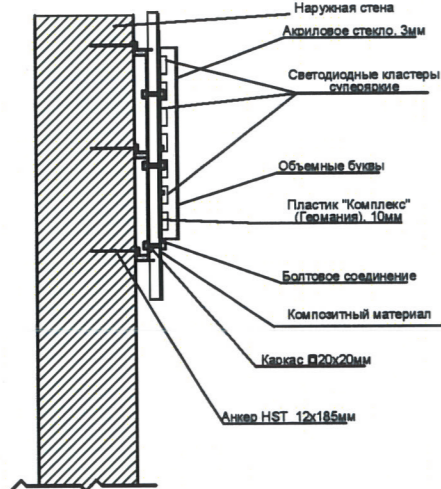
Размещение объектов городской информации.  
Фасад в осях 1-2 (Главный фасад)

Управление архитектуры и городского дизайна  
ДГА администрации г.Перми  
СООТВЕТСТВУЕТ АРХИТЕКТУРНОМУ  
ОБЛИКУ ГОРОДА ПЕРМИ

«19» апреля 2019  
Подпись: *[Подпись]*



Узел крепления объекта городской информации



ПРИМЕЧАНИЕ:

1. Единая горизонтальная ось - это условная прямая линия, относительно которой располагаются информационные конструкции. Месторасположение оси на фасаде определяется как половина расстояния между верхним и нижним архитектурным элементом (окна, наличники, карниз, фриз и др.), выделяющимся (западающим, выступающим) из плоскости стены;
2. Размещение вывесок и рекламных конструкций должно осуществляться в границах места допустимого размещения объектов, установленных данным колерным паспортом;
3. Размещение вывесок по отношению к друг к другу, их конфигурация и наполненность информацией должны соответствовать Стандартным требованиям к вывескам, их размещению и эксплуатации, установленным и утвержденным Постановлением администрации города Перми от 25.10.2016 № 958;
4. В случае, если планируемые к размещению вывески не соответствуют стандартам, установленным Постановлением, администрации города Перми от 25.10.2016 № 958, потребуется внесение изменений в настоящий колерный паспорт;
5. Размещение рекламных конструкций производится на основании отдельного разрешения в соответствии с требованиями Решения Пермской городской Думы от 27.01.2009 № 11 «Об утверждении Положения о порядке установки и эксплуатации рекламных конструкций на территории города Перми»;
6. Габариты одиночных табличек (400x600 или 500x720мм), их уровень установки должен быть одинаковым у каждой входной группы;
7. Вид вывесок в ночное время (проект подсветки) разрабатывается отдельно;
8. Узлы крепления конструкций к фасаду разрабатываются отдельным рабочим проектом.
9. Размещение вывесок, перекрывающих оконные проемы, а также расположенных на балконах зданий и сооружений должно быть согласовано с собственниками помещений, к которым относится балкон и данный оконный проем.

Ведомость размещения рекламоносителей и городской информации

№	Тип объекта городской информации материал, способы крепления	Цвет (с указанием RAL)	Наличие подсветки
1	Объемные буквы, размещены на фризе. Оргстекло, металл, пластик	Белый (№9010)	Внутренняя подсветка
2	Объемные буквы или логотипы, размещены на стене здания на направляющих в цвет стены. Оргстекло, металл, пластик	Фирменные	Внутренняя подсветка Внешняя подсветка сверху Без подсветки
3	Объемный световой логотип, размещенный на фризе. Оргстекло, металл, пластик	Синий (RAL 5017) Желтый (RAL1003) Белый (№9010)	Внутренняя подсветка
4	Объемно-плоские буквы, размещены на фризе. Оргстекло, металл, пластик	Желтый (RAL RAL 1003) Белый (№9010)	Внешняя подсветка сверху
5	Модульные несветовые вывески. Металл, пластик, пленки	Желтый (RAL 1003)	Без подсветки
6	Таблички - услуги. Оргстекло, металл, пластик - пленка выклейка	Желтый (RAL 1003)	Без подсветки
7	Табличка-режимник. Оргстекло, металл, пластик, пленки	Белый (№9010)	Без подсветки
8	Знак адресации. Оргстекло, металл, пластик, пленки	Синий (№5005) Белый (№9010)	Без подсветки

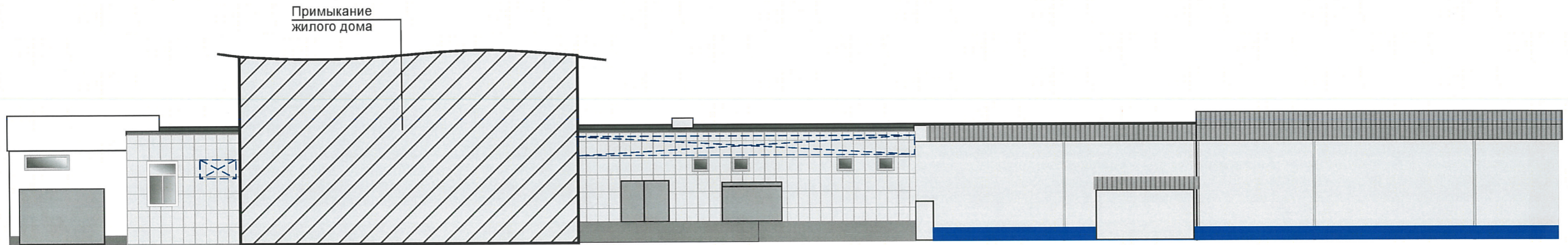
Условные обозначения:

- Ось размещения объектов городской информации
- Места возможного размещения вывесок
- Место размещения объектов городской информации (режим работы)

						№ 006/26 AP			
						Колерный паспорт объекта капитального строительства по ул. Малкова, №26/1, Дзержинского района г. Перми			
Изм.	Кол.уч.	Лист	№док.	Подпись	Дата	Многофункциональное здание общественного назначения (пристрой)	Стадия	Лист	Листов
Разраб.				<i>[Подпись]</i>	01/19		ОФ	7	11
						Размещение объектов городской информации. Фасад 1-2	ПРК «УРА»		



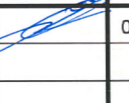
Размещение объектов городской информации.  
Фасад в осях 2-1 (Главный фасад)



Условные обозначения:

 - место размещения технологического оборудования



						№ 006/26 AP			
						Коперный паспорт объекта капитального строительства по ул. Малкова, №26/1, Дзержинского района г. Перми			
Изм.	Кол.уч.	Лист	Недок.	Подпись	Дата	Многофункциональное здание общественного назначения (пристрой)	Стадия	Лист	Листов
Разраб.		Пьянков С.В.			01/19		ОФ	8	11
						Размещение объектов городской информации. Фасад 2-1	ПРК «УРА»		



Размещение объектов городской информации.  
Фасад в осях 2-1 (Главный фасад)

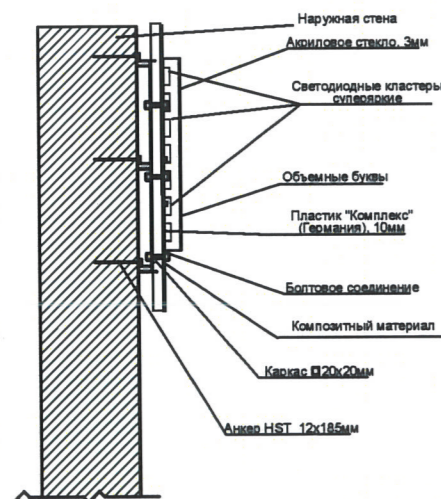


Ведомость размещения рекламоносителей и городской информации

№	Тип объекта городской информации материал, способы крепления	Цвет (с указанием RAL)	Наличие подсветки
1	Объемные буквы, размещенны на фризе. Оргстекло, металл, пластик	Белый (№9010)	Внутренняя подсветка
2	Объемные буквы или логотипы, размещенны на стене здания на направляющих в цвет стены. Оргстекло, металл, пластик	Фирменные	Внутренняя подсветка Внешняя подсветка сверху Без подсветки
3	Объемный световой логотип, размещенный на фризе. Оргстекло, металл, пластик	Синий (RAL 5017) Желтый (RAL1003) Белый (№9010)	Внутренняя подсветка
4	Объемно-плоские буквы, размещенны на фризе. Оргстекло, металл, пластик	Желтый (RAL RAL 1003) Белый (№9010)	Внешняя подсветка сверху
5	Модульные несветовые вывески. Металл, пластик, плёнки	Желтый (RAL 1003)	Без подсветки
6	Таблички - услуги. Оргстекло, металл, пластик - плёнка выклейка	Желтый (RAL 1003)	Без подсветки
7	Табличка-режимник. Оргстекло, металл, пластик, плёнки	Белый (№9010)	Без подсветки
8	Знак адресации. Оргстекло, металл, пластик, плёнки	Синий (№5005) Белый (№9010)	Без подсветки

Управление архитектуры и городского дизайна  
ДГА администрации г.Перми  
СООТВЕТСТВУЕТ АРХИТЕКТУРНОМУ  
ОБЛИКУ ГОРОДА ПЕРМИ  
«19» апреля 2019  
Подпись

Узел крепления объекта городской информации



- Допускается размещение вывесок (далее - вывески) в границах помещения заинтересованного лица в виде:
  - отдельно расположенных букв, логотипов без использования "подложки" (в том числе световых, объемных, пластиковых, металлических) с использованием неона, выполненных по инновационным технологиям (в том числе с использованием краеосвещенных систем, вывесок со светодинамикой);
  - то же - на козырьках входных групп.
- Вывески должны быть привязаны к композиционным осям фасадов объектов капитального строительства и соответствовать архитектурному решению фасадов.
- Размещение вывесок, табличек на фасадах объектов капитального строительства с несколькими входными группами (входами) должно осуществляться упорядочено и комплексно, с учётом:
  - сохранения общего архитектурно-художественного, композиционного решения фасадов;
  - единой высоты, толщины вывесок, табличек;
  - единой горизонтальной оси размещения на всём протяжении фасадов;
  - соблюдения требований Федерального закона от 01.06.2005 № 53-ФЗ "О государственном языке Российской Федерации".
- На объекте капитального строительства, оборудованном одной входной группой (входом), предназначенной для более чем двух заинтересованных лиц, вывески заменяются общей табличкой (режимником).
- Допускается выполнение вывески в виде крышной установки, которая размещается на кровле, расположенной над верхним этажом объекта капитального строительства.
- Таблички (режимники) могут быть заменены надписями на стекле витрины входной двери, выполненными в технике аппликации.
- Допускается размещение арт-объектов, выполненных из разных материалов художниками-монументалистами.

Примечание:

- Проект на крышную установку должен разрабатываться с учетом ветровой нагрузки проектной организацией, имеющей допуск к соответствующему виду работ по подготовке проектной документации.
- Подсветка - любого цвета, буквы объемные, допустимы любого цвета и размера
- Проект на рекламные баннеры разрабатывается отдельно, фоновая основа всегда красного цвета (RAL 3020)

Условные обозначения:

- Ось размещения объектов городской информации
- Места возможного размещения вывесок
- Место размещения объектов городской информации (режим работы)

						№ 006/26 AP			
						Колерный паспорт объекта капитального строительства по ул. Малкова, №26/1, Дзержинского района г. Перми			
Изм.	Кол.уч.	Лист	№док.	Подпись	Дата	Многофункциональное здание общественного назначения (пристрой)	Стадия	Лист	Листов
	Разраб.		Пьянков С.В.		01/19		ОФ	9	11
						Размещение объектов городской информации. Фасад А-Б	ПРК «УРА»		





						№ 006/26 АР			
						Колерный паспорт объекта капитального строительства по ул. Малкова, №26/1, Дзержинского района г. Перми			
Изм.	Кол.уч.	Лист	№ док.	Подпись	Дата	Многофункциональное здание общественного назначения (пристрой)	Стадия	Лист	Листов
				<i>[Signature]</i>	01/19		ОФ	10	11
						Архитектурно-художественная подсветка	ПРК «УРА»		



позиция ведомости отделки фасадов  1	координаты цвета RAL 7037	C:	30	
		M:	20	
		Y:	20	
		K:	40	
		R:	124	
		G:	127	
		B:	126	

позиция ведомости отделки фасадов  8	координаты цвета RAL 9005	C:	100	
		M:	100	
		Y:	100	
		K:	95	
		R:	10	
		G:	10	
		B:	13	

позиция ведомости отделки фасадов  3,4,10	координаты цвета RAL 5017	C:	100	
		M:	20	
		Y:	5	
		K:	40	
		R:	14	
		G:	81	
		B:	141	

позиция ведомости отделки фасадов  4	координаты цвета RAL DESIGN 000 85 00	C:	18	
		M:	12	
		Y:	15	
		K:	2	
		R:	214	
		G:	215	
		B:	214	

позиция ведомости отделки фасадов  7, 9,10	координаты цвета RAL DESIGN 000 65 00	C:	37	
		M:	28	
		Y:	28	
		K:	11	
		R:	159	
		G:	161	
		B:	162	

позиция ведомости отделки фасадов  2,3,4	координаты цвета RAL 9010	C:	0	
		M:	0	
		Y:	5	
		K:	0	
		R:	247	
		G:	249	
		B:	239	

СОГЛАСОВАНО  
1<sup>й</sup> заместитель начальника ДГА  
г. Перми - главный архитектор  
И.Ю. Пашкин  
19 апреля 2019

						№ 006/26 AP			
						Колерный паспорт объекта капитального строительства по ул. Малкова, №26/1, Дзержинского района г. Перми			
Изм.	Кол.уч.	Лист	Недок.	Подпись	Дата	Многофункциональное здание общественного назначения (пристрой)	Стадия	Лист	Листов
					01/19		ОФ	11	11
						Эталонеры колеров	ПРК «УРА»		